

RAPORT ROCZNY

Rynek pracy w województwie zachodniopomorskim w 2006 roku

Raport opracowany przez:

Zachodniopomorskie Obserwatorium Rynku Pracy

Wojewódzki Urząd Pracy w Szczecinie

na podstawie:

1. danych Wydziału Badań i Analiz WUP
2. sprawozdań MIPS-01
3. komunikatów Urzędu Statystycznego w Szczecinie



Projekt finansowany przez Unię Europejską
ze środków Europejskiego Funduszu Społecznego
oraz budżetu państwa w ramach Zintegrowanego
Programu Operacyjnego Rozwoju Regionalnego



ZPORR
Zintegrowany Program
Operacyjny
Rozwoju Regionalnego

| | |
|---|-----------|
| WSTĘP | 5 |
| SYTUACJA NA ZACHODNIOPOMORSKIM RYNKU PRACY W 2006 ROKU | 7 |
| 1. Zarejestrowani bezrobotni | 7 |
| • <i>Liczba zarejestrowanych bezrobotnych</i> | <i>7</i> |
| • <i>Dynamika bezrobocia</i> | <i>8</i> |
| 2. Stopa bezrobocia | 10 |
| • <i>Stopa bezrobocia w poszczególnych powiatach</i> | <i>6</i> |
| • <i>Stopa bezrobocia w województwie zachodniopomorskim</i> | <i>7</i> |
| 3. Struktura bezrobocia | 13 |
| • <i>Bezrobocie kobiet</i> | <i>13</i> |
| • <i>Bezrobotni z prawem do zasiłku</i> | <i>16</i> |
| • <i>Bezrobotni mieszkający na wsi</i> | <i>19</i> |
| • <i>Bezrobotni poniżej 25 roku życia</i> | <i>22</i> |
| • <i>Bezrobotni powyżej 50 roku życia</i> | <i>25</i> |
| • <i>Długotrwanie bezrobotni</i> | <i>28</i> |
| • <i>Bezrobotni niepełnosprawni</i> | <i>31</i> |
| 4. Ruch bezrobotnych | 34 |
| • <i>Liczba nowo zarejestrowanych bezrobotnych</i> | <i>34</i> |
| • <i>Liczba bezrobotnych wyłączonych z ewidencji</i> | <i>35</i> |
| 5. Oferty i podjęcia pracy | 33 |
| 6. Szanse na znalezienie zatrudnienia | 40 |
| 7. Dane dotyczące zatrudnienia, firm i wynagrodzeń | 36 |

WSTĘP

Niniejszy raport został opracowany przez zespół Zachodniopomorskiego Obserwatorium Rynku Pracy (ZORP). Składa się on z dwóch części. Pierwsza z nich zawiera informacje i dane dotyczące rynku pracy i regionalnego środowiska społeczno- gospodarczego w województwie zachodniopomorskim w 2006 roku. W części drugiej zawarte są informacje dotyczące działalności oraz osiągnięć Zachodniopomorskiego Obserwatorium Rynku Pracy w 2006 roku.

Raport zawiera szczegółową analizę regionalnego rynku pracy i jego społeczno- gospodarczego otoczenia, w szczególności pod względem liczby bezrobotnych, stopy bezrobocia, struktury bezrobocia i ruchu bezrobotnych. Opisana jest również liczba i struktura zatrudnienia. Zjawiska opisane w raporcie są również porównane do poprzednich miesięcy, co daje szerszy obraz sytuacji na rynku pracy.

Zaprezentowane dane są danymi wtórnymi, które pochodzą ze źródeł zewnętrznych, takich jak Urząd Statystyczny w Szczecinie oraz Wydział Badań i Analiz WUP w Szczecinie.

Załącznik do raportu zawiera najważniejsze dane w postaci tabel, dotyczące zachodniopomorskiego rynku pracy oraz struktury bezrobocia w 2006 roku.

SYTUACJA NA ZACHODNIOPOMORSKIM RYNKU PRACY W 2006 ROKU

1. Zarejestrowani bezrobotni

- *Liczba zarejestrowanych bezrobotnych*

W 2006 roku **średnia miesięczna liczba zarejestrowanych bezrobotnych w powiecie** wynosiła **7107 osób**, w tym średnio **3903** kobiety, co stanowiło **54,9%** ogólnej liczby zarejestrowanych bezrobotnych w powiecie.

Średnia miesięczna liczba zarejestrowanych bezrobotnych w poszczególnych powiatach wynosiła w badanym okresie odpowiednio:

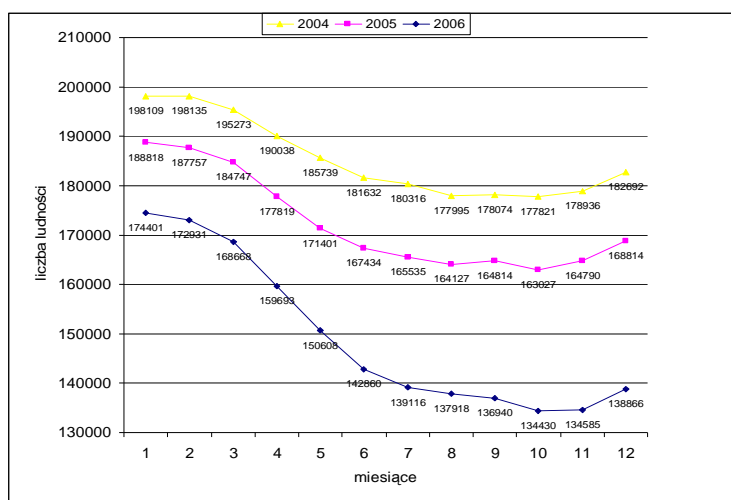
- | | |
|----------------------------------|-------------------------------------|
| 1. pow. białogardzki- 6 629 osób | 12. miasto Szczecin- 23 676 osób |
| 2. pow. choszczeński- 5 050 osób | 13. miasto Świnoujście- 2 484 osoby |
| 3. pow. drawski- 6 909 osób | 14. pow. myśliborski- 5 605 osób |
| 4. pow. goleniowski- 6 919 osób | 15. pow. policki- 4 436 osób |
| 5. pow. gryficki- 7 779 osób | 16. pow. pyrzycki- 4 068 osób |
| 6. pow. gryfiński- 7 431 osób | 17. pow. sławieński- 6 579 osób |
| 7. pow. kamieński- 5 018 osób | 18. pow. stargardzki- 11 110 osób |
| 8. pow. kołobrzeski- 4 861 osób | 19. pow. szczecinecki- 9 411 osób |
| 9. pow. koszaliński- 7 274 osoby | 20. pow. świdwiński- 6 204 osoby |
| 10. pow. łobeski- 4 651 osób | 21. pow. wałecki- 4 924 osoby. |
| 11. miasto Koszalin- 8 237 osób | |

W 2006 roku **średnia miesięczna liczba zarejestrowanych bezrobotnych** w województwie zachodniopomorskim wynosiła **149 251 osób**, w tym średnio **81 968** kobiet, co stanowiło **54,9%** ogólnej liczby zarejestrowanych bezrobotnych w województwie.

Liczba zarejestrowanych bezrobotnych w poszczególnych miesiącach 2006 roku wynosiła odpowiednio:

- **w styczniu- 174 401 osób (najwięcej)**
- w lutym- 172 931 osób
- w marcu- 168 668 osób
- w kwietniu- 159 693 osób
- w maju- 150 608 osób
- w czerwcu- 142 860 osób
- w lipcu- 139 116 osób
- w sierpniu- 137 918 osób
- we wrześniu- 136 940 osób
- **w październiku- 134 430 osób (najmniej)**
- w listopadzie- 134 585 osób
- w grudniu- 138 866 osób.

Wykres nr 1
LICZBA ZAREJESTROWANYCH BEZROBOTNYCH W LATACH 2004- 2006



OBJAŚNIENIE I WNIOSKI DO WYKRESU NR 1

Trzy kolorowe linie wskazują, jak kształtowało się bezrobocie w latach: 2004, 2005 i 2006. Jak widać, w każdym z lat bezrobocie spadało w okresie od stycznia do sierpnia, jednak z roku na rok spadek ten był coraz szybszy. W okresie od października do grudnia dla każdego roku następował wzrost liczby bezrobotnych (co dobitnie świadczy o sezonowości zachodniopomorskiego rynku pracy), jednak mimo wszystko liczba bezrobotnych w analogicznych miesiącach spadała: w grudniu 2006 roku było o 43 826 bezrobotnych mniej niż w grudniu 2004 roku.

Powodem spadku ogólnej liczby zarejestrowanych bezrobotnych może być m.in. wzrost gospodarczy oraz migracja zarobkowa, jednak aby dokładnie zdiagnozować przyczyny spadku bezrobocia, należałoby przeprowadzić dodatkowe badania.

• **Dynamika bezrobocia**

W porównaniu do poprzedniego miesiąca, w badanym okresie średni spadek liczby bezrobotnych w powiecie wyniósł 1,6%.

Średnia miesięczna dynamika liczby bezrobotnych w poszczególnych powiatach kształtowała się zaś następująco:

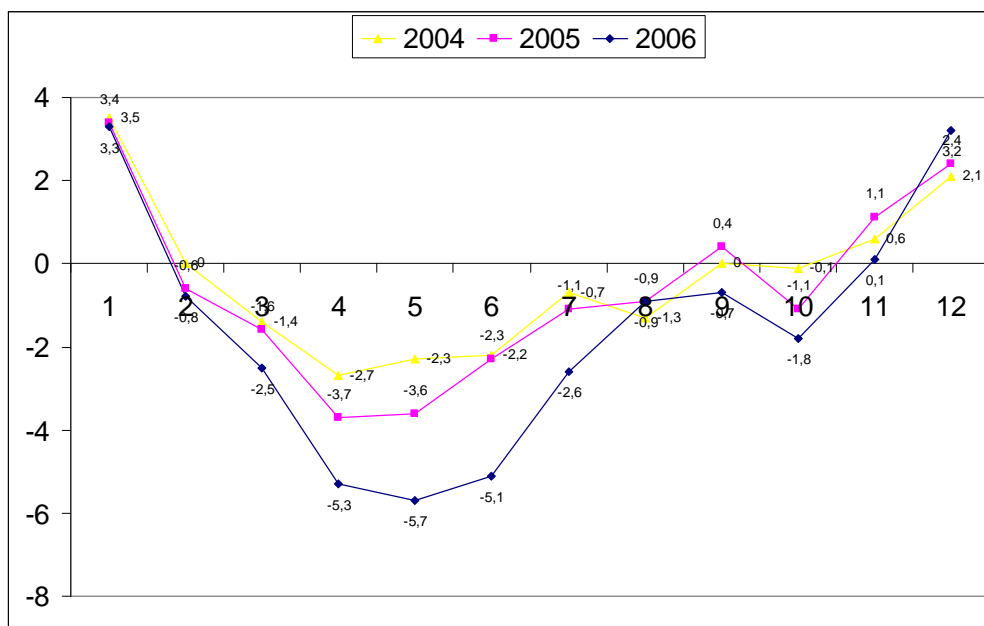
- | | |
|-------------------------------------|---------------------------------------|
| 1. pow. białogardzki- wzrost o 0,2% | 12. miasto Szczecin- spadek o 1,4% |
| 2. pow. choszczeński- spadek o 1,8% | 13. miasto Świnoujście- spadek o 1,5% |
| 3. pow. drawski- spadek o 0,9% | 14. pow. myśliborski- spadek o 3,4% |
| 4. pow. goleniowski- spadek o 2,5% | 15. pow. policki- spadek o 1,6% |
| 5. pow. gryficki- spadek o 0,8% | 16. pow. pyrzycki- spadek o 1,3% |
| 6. pow. gryfiński- spadek o 1,9% | 17. pow. sławieński- spadek o 1,3% |
| 7. pow. kamieński- spadek o 1,0% | 18. pow. stargardzki- spadek o 1,8% |
| 8. pow. kołobrzesci- spadek o 1,8% | 19. pow. szczecinecki- spadek o 1,2% |
| 9. pow. koszaliński- spadek o 1,5% | 20. pow. świdwiński- spadek o 1,2% |
| 10. pow. łobeski- spadek o 1,9% | 21. pow. wałecki- spadek o 2,7%. |
| 11. miasto Koszalin- spadek o 1,9% | |

W kolejnych miesiącach 2006 roku w województwie zachodniopomorskim notowano **stały spadek liczby zarejestrowanych bezrobotnych** w stosunku do liczby bezrobotnych zarejestrowanych w miesiącu poprzednim (**średni spadek bezrobocia o 1,6% w skali województwa**). Wzrost liczby bezrobotnych nastąpił jedynie w styczniu oraz na końcu badanego okresu- w listopadzie i grudniu.

Szczegółowa dynamika liczby bezrobotnych za 2006 rok przedstawia się w następująco:

- w styczniu- wzrost o 3,3% (najwyższy wzrost)
- w lutym- spadek o 0,8%
- w marcu- spadek o 2,5%
- w kwietniu- spadek o 5,3%
- w maju- spadek o 5,7% (najwyższy spadek)
- w czerwcu- spadek o 5,1%
- w lipcu- spadek o 2,6%
- w sierpniu- spadek o 0,9%
- we wrześniu- spadek o 0,7%
- w październiku- spadek o 1,8%
- w listopadzie- wzrost o 0,1%
- w grudniu- wzrost o 3,2%

Wykres nr 2
DYNAMIKA LICZBY BEZROBOTNYCH
W LATACH 2004- 2006



OBJAŚNIENIE I WNIOSKI DO WYKRESU NR 2

Trzy kolorowe linie wskazują **procentowy wzrost lub spadek bezrobocia w latach: 2004, 2005 oraz 2006**. Jeśli wykres znajduje się powyżej środkowej linii, oznacza to **wzrost bezrobocia** i sytuacja taka miała miejsce w styczniu oraz listopadzie i grudniu każdego roku.

We wszystkich latach **największe spadki bezrobocia przypadały na miesiące: kwiecień, maj i czerwiec**. W latach 2004 i 2005 największy spadek bezrobocia zarejestrowano w kwietniu., zaś w 2006 roku- w maju. Na wykresie widać również, że dynamika spadku bezrobocia była w 2006 roku dużo większa niż w latach poprzednich.

Fakt ten jest związany po pierwsze z **sezonowością** w zatrudnieniu, bowiem w okresie wiosenno- letnim zwiększa się popyt na pracę. Rozpoczynają się różnego rodzaju prace sezonowe- krótko- lub średniookresowe. Po drugie- sytuacja taka jest również spowodowana **intensyfikacją działań podejmowanych przez służby zatrudnienia** (tzw. aktywne formy zwalczania bezrobocia- roboty publiczne, prace interwencyjne, staże itp.).

Porównując styczeń i grudzień 2006 roku, w województwie **średni spadek liczby bezrobotnych wyniósł 20,4%**. W grudniu liczba zarejestrowanych bezrobotnych wynosiła **138 866 osób**, a więc o **35 535 osób mniej** niż w styczniu tego roku.

W porównaniu do stycznia, w grudniu 2006 roku **największe spadki liczby zarejestrowanych bezrobotnych zanotowano w powiatach:**

1. pow. **myśliborski- spadek o 34,7%**
2. pow. **wałECKI- spadek o 32,4%**
3. pow. **goleniowski- spadek o 28,4%**
4. pow. **kołobrzESKI- spadek o 26,3%**

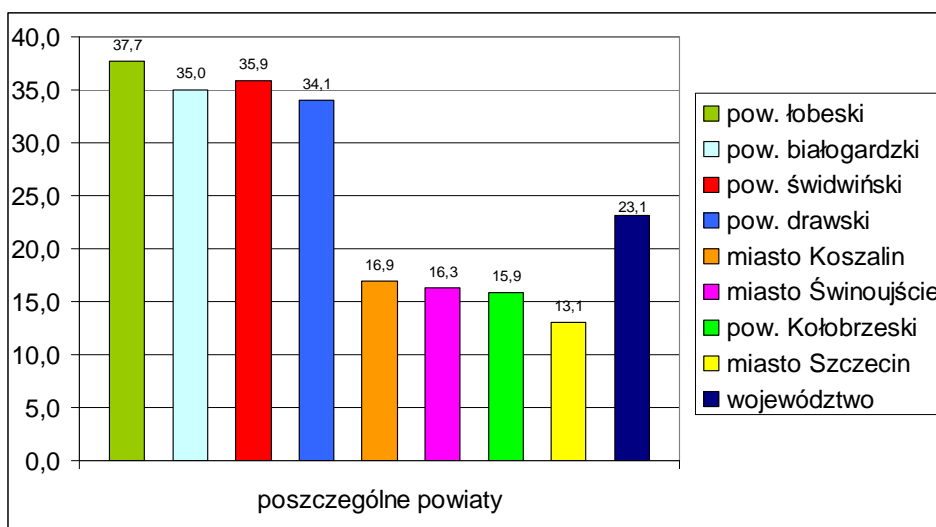
2. Stopa bezrobocia

- **Stopa bezrobocia w poszczególnych powiatach**

W skali powiatów wg danych GUS **średnia miesięczna stopa bezrobocia w 2006 roku wyniosła 27,4%**. W 2006 roku **średnia miesięczna stopa bezrobocia w poszczególnych powiatach** wynosiła odpowiednio:

- | | |
|--|---|
| 1. pow. białogardzki- 35,0% | 12. miasto Szczecin- 13,1% (najniższa) |
| 2. pow. choszczeński- 31,7% | 13. miasto Świnoujście- 16,3% |
| 3. pow. drawski- 34,1% | 14. pow. myśliborski- 23,2% |
| 4. pow. goleniowski- 24,8% | 15. pow. policki- 19,8% |
| 5. pow. gryficki- 33,1% | 16. pow. pyrzycki- 30,4% |
| 6. pow. gryfiński- 26,8% | 17. pow. ślawieński- 31,1% |
| 7. pow. kamieński- 29,7% | 18. pow. stargardzki- 28,3% |
| 8. pow. kołobrzESKI- 15,9% | 19. pow. szczecinecki- 32,1% |
| 9. pow. koszaliński- 33,3% | 20. pow. świdwiński- 35,9% |
| 10. pow. łobeski- 37,7% (najwyższa) | 21. pow. wałECKI- 26,6% |
| 11. miasto Koszalin- 16,9% | |

Wykres nr 3
POWIATY O NAJWYŻSZEJ I NAJNIŻSZEJ STOPIE BEZROBOCIA W ROKU 2006



OBJAŚNIENIE I WNIOSKI DO WYKRESU NR 3

Słupki wskazują **powiaty o najwyższej i najniższej stopie bezrobocia w 2006 roku**. Ostatni zaś obrazuje stopę bezrobocia dla całego województwa, która wynosi **23,1%**.

Do powiatów o **najniższej stopie bezrobocia** w badanym okresie należą: miasta: Szczecin, Koszalin i Świnoujście oraz powiat kołobrzewski. Są to duże ośrodki, atrakcyjne pod względem turystycznym, które przyciągają inwestorów i notują szybki rozwój gospodarczy i ekonomiczny. Stopa bezrobocia w tych powiatach nie przekraczała w ciągu 2006 roku 20% (wyjątkiem jest miasto Koszalin, gdzie w listopadzie i grudniu stopa bezrobocia wyniosła powyżej 35%).

Najwyższą stopę bezrobocia zanotowano w powiatach: łobeskim, białogardzkim, świdwińskim oraz drawskim. W powiatach tych w ciągu badanego okresu następował sukcesywny spadek stopy bezrobocia, jednak cały czas wynosiła ona powyżej 30%, dlatego sytuacja na rynku pracy tych powiatów jest nadal niekorzystna. Przyczyną tego stanu mogą być uwarunkowania struktury ekonomiczno- gospodarczej tych obszarów (patologie bezrobocia popegeerowskiego).

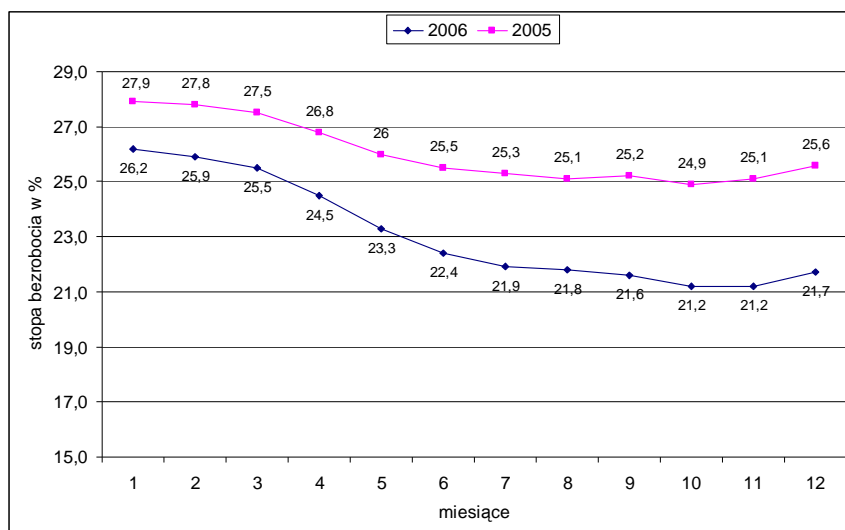
- **Stopa bezrobocia w województwie zachodniopomorskim**

W skali województwa wg danych GUS **średnia stopa bezrobocia w 2006 roku** wyniosła **23,1%**. W I półroczu badanego okresu wynosiła ona 24,6%, a w drugim 21,6%, spadła więc o 3 punkty procentowe.

W poszczególnych miesiącach 2006 roku stopa bezrobocia kształtowała się następująco:

- **styczeń- 26,2% (najwyższa)**
- **lipiec- 21,9%**
- **luty- 25,9%**
- **sierpień- 21,8%**
- **marzec- 25,5%**
- **wrzesień- 21,6%**
- **kwiecień- 24,5%**
- **październik- 21,2% (najniższa)**
- **maj- 23,3%**
- **listopad- 21,2% (najniższa)**
- **czerwiec- 22,4%**
- **grudzień- 21,7%**

Wykres nr 4
STOPA BEZROBOCIA W WOJEWÓDZTWIE ZACHODNIOPOMORSKIM
W 2005 I 2006 ROKU



OBJAŚNIENIE I WNIOSKI DO WYKRESU NR 4

Linia wskazuje kształtowanie się stopy bezrobocia od stycznia do grudnia w latach 2005 i 2006. Wykres pokazuje, że dynamika spadku stopy bezrobocia była nieco większa w 2006 roku.

Najwyższe stopy bezrobocia zanotowano w 2005 i 2006 roku w styczniu, zaś **najniższe** - w październiku. Stopy bezrobocia w 2006 roku w analogicznych miesiącach były niższe niż w roku poprzednim. Dla przykładu- stopa bezrobocia we wrześniu 2005 roku wyniosła 25,2%, zaś we wrześniu 2006 roku 21,6%.

Porównując styczeń i grudzień 2006 roku, w województwie **średni spadek stopy bezrobocia** wyniósł **17,2%**. W grudniu stopa bezrobocia wynosiła **21,7**, była więc o **4,5 punktu procentowego niższa** niż w styczniu tego roku. W porównaniu do stycznia, w grudniu 2006 roku **największe spadki stopy bezrobocia zanotowano w powiatach:**

- ✓ pow. **myśliborski**- spadek o **28,2%**
- ✓ pow. **wałecki**- spadek o **24,5%**
- ✓ pow. **kołobrzeski**- spadek o **23,9%**
- ✓ pow. **goleniowski**- spadek o **22,4%**

3. Struktura bezrobocia

- **Bezrobocie kobiet**

W 2006 roku **średnia miesięczna liczba bezrobotnych kobiet w powiecie** wynosiła **3903 osoby**, co stanowiło **54,9%** ogólnej liczby zarejestrowanych bezrobotnych w powiecie. **Średnia miesięczna liczba bezrobotnych kobiet w poszczególnych powiatach** wynosiła w 2006 roku odpowiednio:

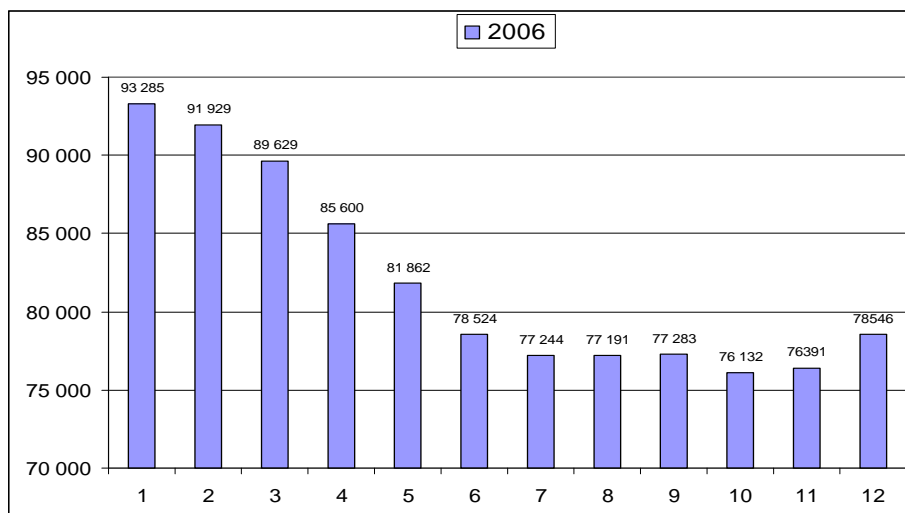
- | | |
|-------------------------------------|--------------------------------------|
| 1. pow. białogardzki- 3 291 kobiet | 12. miasto Szczecin- 12 538 kobiet |
| 2. pow. choszczeński- 2 782 kobiety | 13. miasto Świnoujście- 1 491 kobiet |
| 3. pow. drawski- 3 630 kobiet | 14. pow. myśliborski- 3 215 kobiet |
| 4. pow. goleniowski- 3 878 kobiet | 15. pow. policki- 2 635 kobiet |
| 5. pow. gryficki- 4 141 kobiet | 16. pow. pyrzycki- 2 190 kobiet |
| 6. pow. gryfiński- 4 248 kobiet | 17. pow. sławieński- 3 344 kobiety |
| 7. pow. kamieński- 2 928 kobiet | 18. pow. stargardzki- 6 271 kobiet |
| 8. pow. kołobrzeski- 2 647 kobiet | 19. pow. szczecinecki- 5 294 kobiety |
| 9. pow. koszaliński- 4 145 kobiet | 20. pow. świdwiński- 3 368 kobiet |
| 10. pow. łobeski- 2 453 kobiety | 21. pow. wałecki- 2 912 kobiet |
| 11. miasto Koszalin- 4 567 kobiet | |

Średnia miesięczna liczba bezrobotnych kobiet w 2006 roku wyniosła w skali województwa **81 968 osób**, co stanowiło **54,9%** spośród ogólnej liczby zarejestrowanych bezrobotnych. **W poszczególnych miesiącach 2006 roku liczba bezrobotnych kobiet** wynosiła odpowiednio:

- **w styczniu- 93 285 kobiet (najwięcej)**
- w lutym- 91 929 kobiet
- w kwietniu- 85 600 kobiet
- w maju- 81 862 kobiet
- w czerwcu- 78 524 kobiet
- w lipcu- 77 244 kobiet
- w sierpniu- 77 191 kobiet
- we wrześniu- 77 283 kobiet
- **w październiku- 76 132 kobiet (najmniej)**
- w listopadzie- 76 391 kobiet
- w grudniu- 78 546 kobiet.

Wykres nr 5

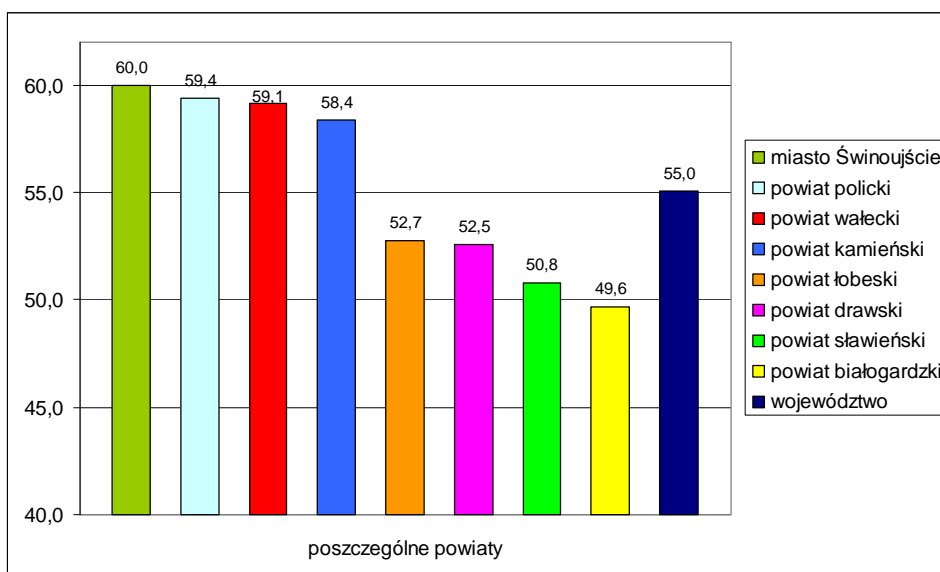
LICZBA BEZROBOTNYCH KOBIET W 2006 ROKU



W badanym okresie, dla powiatu, udział bezrobotnych kobiet w ogólnej liczbie zarejestrowanych bezrobotnych wynosił średnio 55,3%. W poszczególnych powiatach kształtował się on w następujący sposób:

1. pow. białogardzki- 49,6% (najniższy)
2. pow. choszczeński- 55,1%
3. pow. drawski- 52,5%
4. pow. goleniowski- 56,1%
5. pow. gryficki- 53,2%
6. pow. gryfiński- 57,2%
7. pow. kamieński- 58,4%
8. pow. kołobrzegi- 54,5%
9. pow. koszaliński- 57,0%
10. pow. łobeski- 52,7%
11. miasto Koszalin- 55,4%
12. miasto Szczecin- 53,0%
13. miasto Świnoujście- 60,0% (najwyższy)
14. pow. myśliborski- 57,4%
15. pow. policki- 59,4%
16. pow. pyrzycki- 53,8%
17. pow. sławieński- 50,8%
18. pow. stargardzki- 56,4%
19. pow. szczecinecki- 56,3%
20. pow. świdwiński- 54,3%
21. pow. wałecki- 59,1%.

Wykres nr 6
POWIATY O NAJWYŻSZYM I NAJNIŻSZYM ODSETKU BEZROBOTNYCH Kobiet
W 2006 ROKU



OBJAŚNIENIE I WNIOSKI DO WYKRESU NR 6

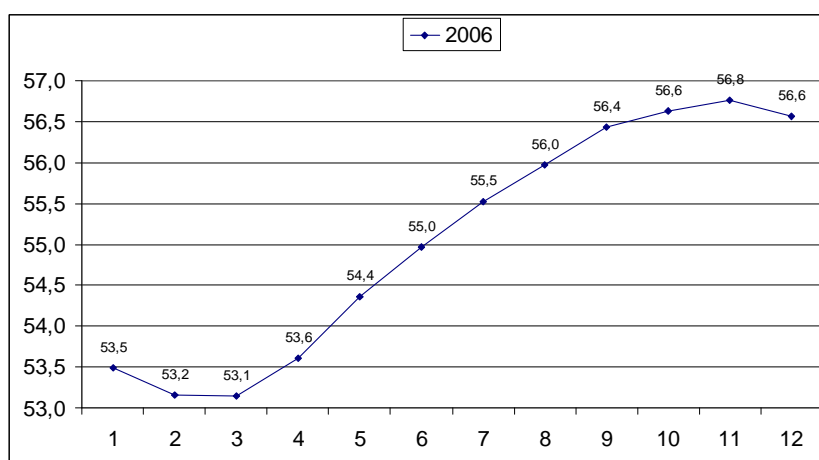
Wykres obrazuje powiaty o największym i najmniejszym odsetku bezrobotnych kobiet oraz średnią jego wartość dla województwa zachodniopomorskiego.

Powiaty o **najwyższym** odsetku bezrobotnych kobiet (miasto Świnoujście, powiaty: policki, wałecki i kamieński) wykazywały taki stan w ciągu całego monitorowanego okresu. **Najmniejszym** odsetkiem bezrobotnych kobiet charakteryzują się zaś powiaty: białogardzki, sławieński, drawski i łobeski.

W badanym okresie **wskaźnik bezrobocia kobiet w skali województwa** wynosił średnio **55,0%** i kształtował się odpowiednio:

- w styczniu- 53,5%
- w lutym- 53,2%
- w marcu- 53,1% (najniższy)
- w kwietniu- 53,6%
- w maju- 54,4%
- w czerwcu- 55,0%
- w lipcu- 55,5%
- w sierpniu- 56,0%
- we wrześniu- 56,4%
- w październiku- 56,6%
- w listopadzie- 56,8% (najwyższy)
- w grudniu- 56,6%.

Wykres nr 7
ODSETEK BEZROBOTNYCH KOBIEŃ
W 2006 ROKU



OBJAŚNIENIE I WNIOSKI DO WYKRESU NR 7

Wykres obrazuje **odsetek kobiet w ogólnej liczbie zarejestrowanych bezrobotnych** w województwie zachodniopomorskim. Na początku roku od stycznia do marca obserwujemy spadek, a następnie wzrost odsetku bezrobotnych kobiet. Odsetek ten spada również w grudniu.

Wynikać to może z faktu, iż w miesiącach wiosennych, letnich i jesiennych wykonuje się więcej prac na powietrzu, które wymagają siły fizycznej. Kobiety zaś częściej wykonują prace administracyjne i inne zajęcia, które są niezależne od pory roku.

Dynamika wzrostu odsetka bezrobotnych kobiet jest jednak niewielka. W ciągu całego roku mieścił się on w granicach **53%- 57%**.

- **Bezrobotni z prawem do zasiłku**

W 2006 roku średnia miesięczna liczba bezrobotnych uprawnionych do pobierania zasiłku w powiecie wynosiła **1 106 osób**, co stanowiło zaledwie **15,6%** ogólnej liczby zarejestrowanych bezrobotnych w powiecie.

Średnia miesięczna liczba bezrobotnych uprawnionych do pobierania zasiłku w poszczególnych powiatach wynosiła odpowiednio:

- | | |
|----------------------------------|-----------------------------------|
| 1. pow. białogardzki- 1 199 osób | 12. miasto Szczecin- 2 015 osób |
| 2. pow. choszczeński- 876 osób | 13. miasto Świnoujście- 255 osób |
| 3. pow. drawski- 1 608 osób | 14. pow. myśliborski- 1 014 osób |
| 4. pow. goleniowski- 1 182 osoby | 15. pow. policki- 530 osób |
| 5. pow. gryficki- 1 225 osób | 16. pow. pyrzycki- 569 osób |
| 6. pow. gryfiński- 962 osoby | 17. pow. sławieński- 1 243 osoby |
| 7. pow. kamieński- 781 osób | 18. pow. stargardzki- 1 621 osób |
| 8. pow. kołobrzeski- 684 osoby | 19. pow. szczecinecki- 1 638 osób |
| 9. pow. koszaliński- 1 390 osób | 20. pow. świdwiński- 1 247 osób |
| 10. pow. łobeski- 802 osoby | 21. pow. wałecki- 939 osób. |
| 11. miasto Koszalin- 1 446 osób | |

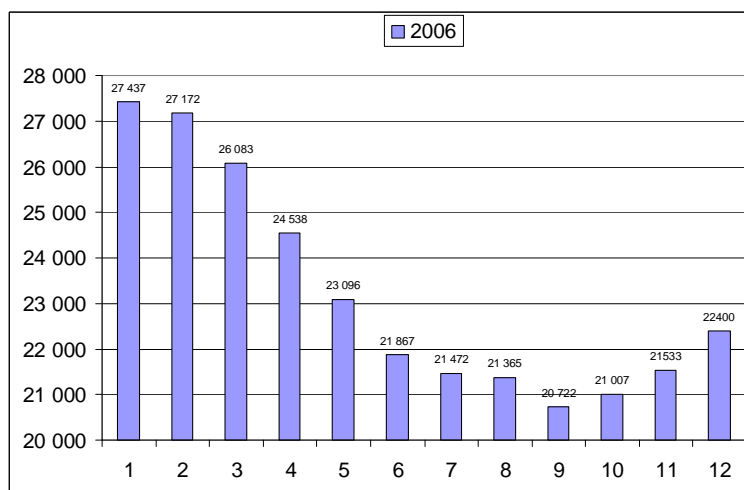
W 2006 roku w skali województwa średnia miesięczna liczba zarejestrowanych bezrobotnych z prawem do pobierania zasiłku wynosiła **23 224 osoby** i stanowiło to jedynie **15,6%** ogólnej liczby zarejestrowanych bezrobotnych.

W poszczególnych miesiącach 2006 roku liczba osób z prawem do zasiłku wynosiła średnio:

- w styczniu- 27 437 osób (najwięcej)
- w lutym- 27 172 osoby
- w marcu- 26 083 osoby
- w kwietniu- 24 538 osób
- w maju- 23 096 osób
- w czerwcu- 21 867 osób
- w lipcu- 21 472 osoby
- w sierpniu- 21 365 osób
- we wrześniu- 20 722 osoby (najmniej)
- w październiku- 21 007 osób
- w listopadzie- 21 533 osoby
- w grudniu- 22 400 osób.

Wykres nr 8

**LICZBA OSÓB BEZROBOTNYCH UPRAWNIONYCH DO POBIERANIA ZASIŁKU
W 2006 ROKU**



OBJAŚNIENIE I WNIOSKI DO WYKRESU NR 8

Wykres ten obrazuje liczbę osób bezrobotnych uprawnionych do pobierania zasiłku na przełomie 12 miesięcy 2006 roku. Liczba ta maleje od stycznia do września badanego okresu. Jest to najprawdopodobniej związane z tym, że prawo do zasiłku tracą bezrobotni, którzy rejestrowali się po zakończeniu prac sezonowych (okres październik-grudzień) i nie znaleźli od tego czasu zatrudnienia.

W okresie październik- grudzień, liczba bezrobotnych uprawnionych do pobierania zasiłku znów rośnie, jednak dynamika tych przyrostów jest znacznie niższa, niż dynamika spadku w pierwszych 3 kwartałach 2006 roku.

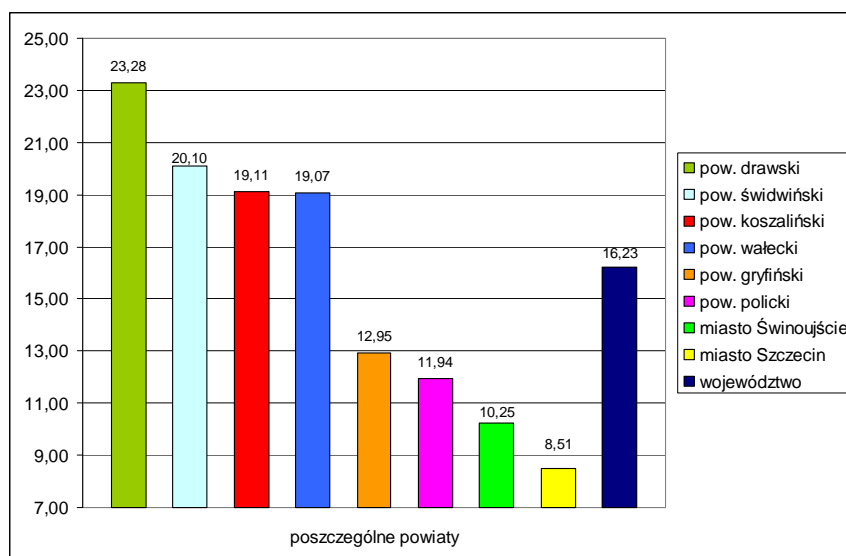
W badanym okresie **odsetek bezrobotnych uprawnionych do pobierania zasiłku** wynosił średnio **16,23%** w skali powiatu.

Sytuacja przedstawiała się w poszczególnych powiatach w następujący sposób:

- | | |
|-------------------------------------|--|
| 1. pow. białogardzki- 18,09% | 12. miasto Szczecin- 8,51% (najniższy) |
| 2. pow. choszczeński- 17,34% | 13. miasto Świnoujście- 10,25% |
| 3. pow. drawski- 23,28% (najwyższy) | 14. pow. myśliborski- 18,09% |
| 4. pow. goleniowski- 17,08% | 15. pow. policki- 11,94% |
| 5. pow. gryficki- 15,74% | 16. pow. pyrzycki- 13,98% |
| 6. pow. gryfiński- 12,95% | 17. pow. sławieński- 18,89% |
| 7. pow. kamieński- 15,56% | 18. pow. stargardzki- 14,59% |
| 8. pow. kołobrzeski- 14,07% | 19. pow. szczecinecki- 17,41% |
| 9. pow. koszaliński- 19,11% | 20. pow. świdwiński- 20,10% |
| 10. pow. łobeski- 17,24% | 21. pow. wałecki- 19,07% |
| 11. miasto Koszalin- 17,56% | |

Wykres nr 9

POWIATY O NAJWYŻSZYM I NAJNIŻSZYM ODSETKU BEZROBOTNYCH UPRAWNIONYCH DO ZASIŁKU W 2006 ROKU



OBJAŚNIENIE I WNIOSKI DO WYKRESU NR 9

Wykres obrazuje powiaty o największym i najmniejszym odsetku bezrobotnych uprawnionych do pobierania zasiłku oraz średnią jego wartość dla województwa zachodniopomorskiego.

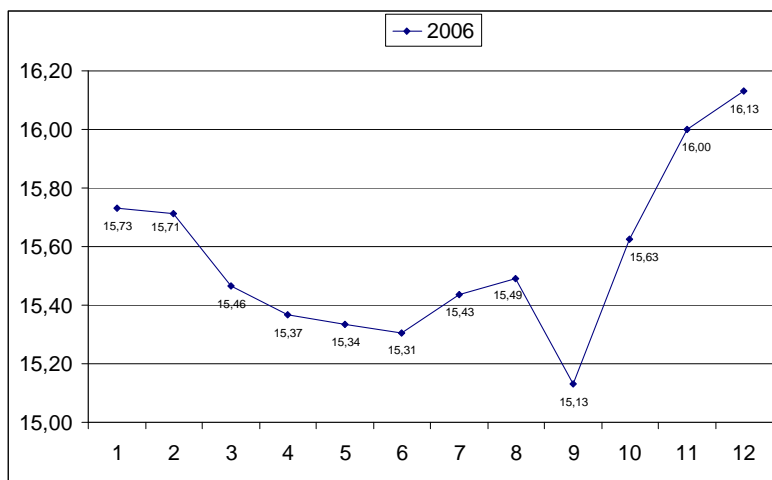
Powiaty o **najwyższym** odsetku bezrobotnych uprawnionych do zasiłku (powiaty: drawski, świdwiński, koszaliński i walecki) wykazywały taki stan w ciągu całego monitorowanego okresu. **Najmniejszym** odsetkiem bezrobotnych z prawem do zasiłku charakteryzują się zaś powiaty: miasta- Szczecin i Świnoujście oraz powiaty: policki i gryfiński.

W badanym okresie **wskaźnik bezrobotnych uprawnionych do pobierania zasiłku w skali województwa** wynosił średnio **15,56%** kształtował się odpowiednio:

- w styczniu- 15,73%
- w lutym- 15,71%
- w marcu- 15,46%
- w kwietniu- 15,37%
- w maju- 15,34%
- w czerwcu- 15,31%
- w lipcu- 15,43%
- w sierpniu- 15,49%
- we wrześniu- 15,13% (najniższy)
- w październiku- 15,63%
- w listopadzie- 16,00%
- w grudniu- 16,13% (najwyższy)

Wykres nr 10

ODSETEK BEZROBOTNYCH UPRAWNIONYCH DO POBIERANIA ZASIŁKU W 2006 ROKU



OBJAŚNIENIE I WNIOSKI DO WYKRESU NR 10

Odsetek bezrobotnych z prawem do pobierania zasiłku wyrażony za pomocą krzywej spada w miesiącach styczeń- czerwiec i sierpień- wrzesień, natomiast rośnie w okresach: czerwiec- sierpień oraz wrzesień- grudzień. Średnia dynamika tych wahań nie jest jednak duża.

Najniższy zanotowany odsetek bezrobotnych uprawnionych do pobierania zasiłków wynosił we wrześniu 15,13%, natomiast **najwyższy**- w grudniu liczył 16,3%.

- **Bezrobotni mieszkający na wsi**

W 2006 roku **średnia miesięczna liczba bezrobotnych mieszkających na wsi** wynosiła w skali powiatu **2 831 osób**, co stanowiło **39,8%** ogólnej liczby zarejestrowanych bezrobotnych.

W poszczególnych powiatach miesięczna liczba osób bezrobotnych mieszkających na wsi wynosiła średnio:

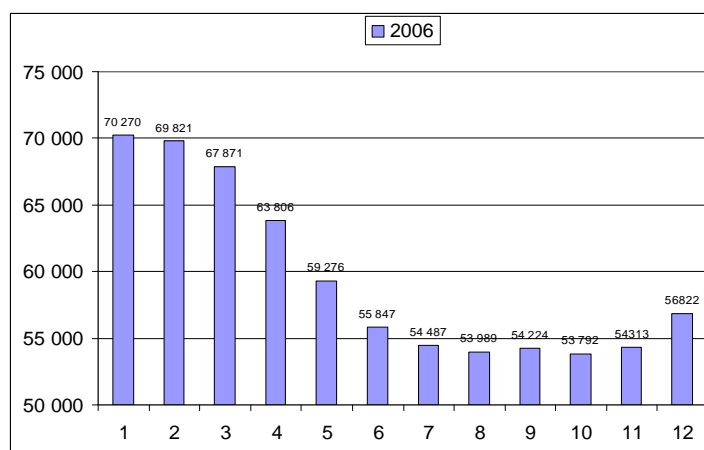
- | | |
|--|--|
| 1. pow. białogardzki- 2 902 osoby | 12. miasto Szczecin- 0 |
| 2. pow. choszczeński- 2 947 osób | 13. miasto Świnoujście- 0 |
| 3. pow. drawski- 2 984 osoby | 14. pow. myśliborski- 2 532 osoby |
| 4. pow. goleniowski- 3 653 osoby | 15. pow. policki- 1 751 osób |
| 5. pow. gryficki- 4 206 osób | 16. pow. pyrzycki- 2 494 osoby |
| 6. pow. gryfiński- 4 603 osoby | 17. pow. sławieński- 3 337 osób |
| 7. pow. kamieński- 2 637 osób | 18. pow. stargardzki- 4 410 osób |
| 8. pow. kołobrzeski- 2 349 osób | 19. pow. szczecinecki- 4 457 osób |
| 9. pow. koszaliński- 5 645 osób | 20. pow. świdwiński- 3 625 osób |
| 10. pow. łobeski- 2 524 osoby | 21. pow. wałecki- 2 404 osoby. |
| 11. miasto Koszalin- 0 | |

W badanym okresie **średnia miesięczna liczba bezrobotnych mieszkających na wsi** wynosiła w województwie **59 543 osoby**, co stanowiło **39,89%** ogólnej liczby zarejestrowanych bezrobotnych.

W poszczególnych miesiącach 2006 roku **miesięczna liczba osób bezrobotnych mieszkających na wsi** wynosiła średnio:

- | | |
|--|--|
| • w styczniu- 70 270 osób (najwięcej) | • w lipcu- 54 487 osób |
| • w lutym- 69 821 osób | • w sierpniu- 53 989 osób |
| • w marcu- 67 871 osób | • we wrześniu- 54 224 |
| • w kwietniu- 63 806 osób | • w październiku- 53 792 osoby (najmniej) |
| • w maju- 59 276 osób | • w listopadzie- 54 313 osób |
| • w czerwcu- 55 847 osób | • w grudniu- 56 822 osoby. |

Wykres nr 11
LICZBA OSÓB BEZROBOTNYCH MIESZKAJĄCYCH NA WSI
W 2006 ROKU



OBJAŚNIENIE I WNIOSKI DO WYKRESU NR 11

Wykres obrazuje liczbę osób bezrobotnych mieszkających na wsi w okresie styczeń- grudzień 2006 roku. Liczba ta maleje począwszy od stycznia i osiąga najniższe wartości w miesiącach: sierpień- październik. Wzrastać zaś zaczyna dopiero w listopadzie i grudniu.

Powodem takiej sytuacji może być sezonowość i specyfika życia na wsi. Od wiosny do jesieni trwają prace na powietrzu, w gospodarstwach rolnych, co może być związane z mniejszą liczbą bezrobotnych mieszkających na wsi.

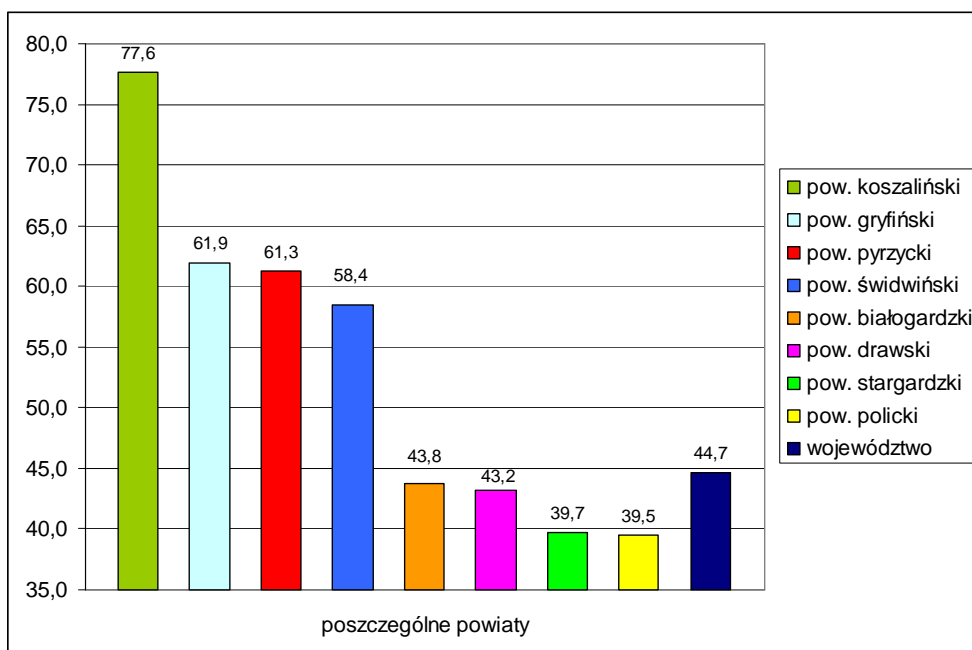
W badanym okresie odsetek bezrobotnych mieszkających na wsi wynosił średnio 44,7% w skali powiatu.

Sytuacja przedstawiała się w poszczególnych powiatach w następujący sposób:

- | | |
|--|-------------------------------------|
| 1. pow. białogardzki- 43,8% | 12. miasto Szczecin- 0 |
| 2. pow. choszczeński- 58,3% | 13. miasto Świnoujście- 0 |
| 3. pow. drawski- 43,2% | 14. pow. myśliborski- 45,2% |
| 4. pow. goleniowski- 52,8% | 15. pow. policki- 39,5% (najniższy) |
| 5. pow. gryficki- 54,1% | 16. pow. pyrzycki- 61,3% |
| 6. pow. gryfiński- 61,9% | 17. pow. sławieński- 50,7% |
| 7. pow. kamieński- 52,6% | 18. pow. stargardzki- 39,7% |
| 8. pow. kołobrzeski- 48,3% | 19. pow. szczecinecki- 47,4% |
| 9. pow. koszaliński- 77,6% (najwyższy) | 20. pow. świdwiński- 58,4% |
| 10. pow. łobeski- 54,3% | 21. pow. wałecki- 48,8%. |
| 11. miasto Koszalin- 0 | |

Wykres nr 12

POWIATY O NAJWYŻSZYM I NAJNIŻSZYM ODSETKU BEZROBOTNYCH MIESZKAJĄCYCH NA WSI W 2006 ROKU



OBJAŚNIENIE I WNIOSKI DO WYKRESU NR 12

Wykres obrazuje powiaty o największym i najmniejszym odsetku bezrobotnych mieszkających na wsi oraz średnią jego wartość dla województwa zachodniopomorskiego.

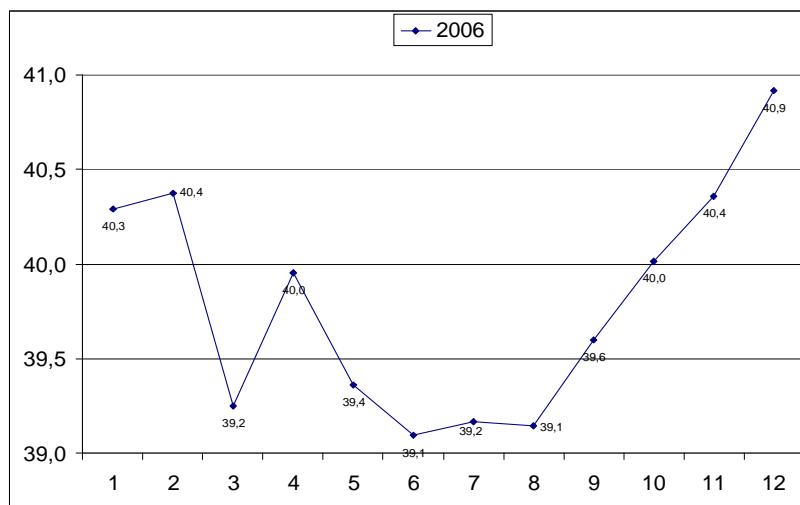
Powiaty o **najwyższym** odsetku bezrobotnych mieszkających na wsi (koszaliński, gryfiński, pyrzycki i świdwiński) wykazywały taki stan w ciągu całego monitorowanego okresu. **Najmniejszym** odsetkiem bezrobotnych mieszkających na wsi charakteryzują się zaś powiaty: policki, stargardzki, drawski oraz białogardzki.

W badanym okresie **odsetek bezrobotnych mieszkających na wsi w skali województwa** wynosił średnio **39,89%** kształtował się odpowiednio:

- w styczniu- 40,3%
- w lutym- 40,4%
- w marcu- 39,2%
- w kwietniu- 40,0%
- w maju- 39,4%
- w czerwcu- 39,1% (najniższy)
- w lipcu- 39,2%
- w sierpniu- 39,1%
- we wrześniu- 39,6%
- w październiku- 40,0%
- w listopadzie- 40,4%
- w grudniu- 40,9%(najwyższy)

Wykres nr 13

**ODSETEK BEZROBOTNYCH MIESZKAJĄCYCH NA WSI
W 2006 ROKU**



OBJAŚNIENIE I WNIOSKI DO WYKRESU NR 13

Linia obrazuje **odsetek bezrobotnych mieszkających na wsi** wśród ogólnej liczby zarejestrowanych bezrobotnych w 2006 roku. Odsetek ten znacznie zmniejsza się w okresie wiosenno- letnim, a więc w miesiącach: kwiecień- sierpień.

- **Bezrobotni poniżej 25 roku życia**

W 2006 roku **średnia miesięczna liczba bezrobotnych poniżej 25 roku życia** wynosiła **1 346 osób** dla powiatu, co stanowiło **18,9%** ogólnej liczby zarejestrowanych bezrobotnych.

W ciągu roku miesięczna liczba osób bezrobotnych poniżej 25 roku życia dla poszczególnych powiatów wynosiła średnio:

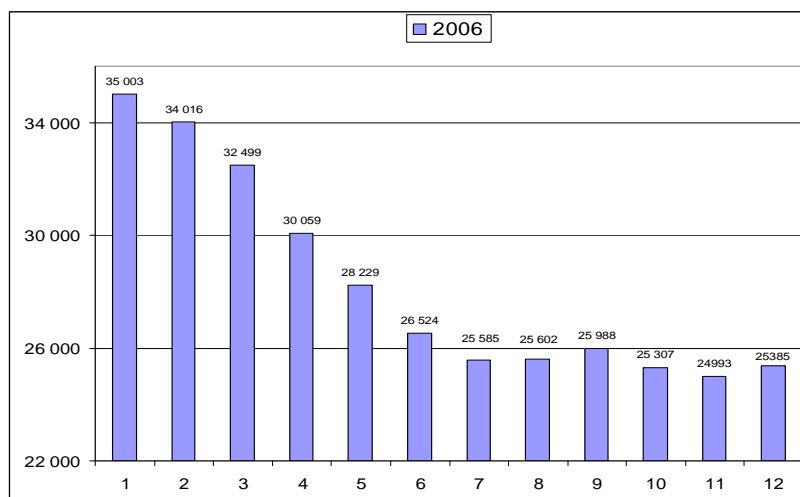
- | | |
|--|---|
| 1. pow. białogardzki - 1 259 osób | 12. miasto Szczecin - 3 043 osoby |
| 2. pow. choszczeński - 1 204 osoby | 13. miasto Świnoujście - 373 osoby |
| 3. pow. drawski - 1 382 osoby | 14. pow. myśliborski - 1 228 osób |
| 4. pow. goleniowski - 1 452 osoby | 15. pow. policki - 845 osób |
| 5. pow. gryficki - 1 747 osób | 16. pow. pyrzycki - 937 osób |
| 6. pow. gryfiński - 1 671 osób | 17. pow. ślawieński - 1 332 osoby |
| 7. pow. kamieński - 1 068 osób | 18. pow. stargardzki - 2 422 osoby |
| 8. pow. kołobrzeski - 909 osób | 19. pow. szczecinecki - 1 833 osoby |
| 9. pow. koszaliński - 1 414 osób | 20. pow. świdwiński - 1 195 osób |
| 10. pow. łobeski - 1 000 osób | 21. pow. wałeckie - 861 osób. |
| 11. miasto Koszalin - 1 090 osób | |

W 2006 roku w województwie **średnia miesięczna liczba bezrobotnych poniżej 25 roku życia** wynosiła **28 266 osoby**, co stanowiło **18,9%** ogólnej liczby zarejestrowanych bezrobotnych.

W ciągu roku miesięczna liczba osób bezrobotnych poniżej 25 roku życia wynosiła średnio:

- **w styczniu- 35 003 osoby (najwięcej)**
- w lutym- 34 016 osób
- w marcu- 32 499 osób
- w kwietniu- 30 059 osób
- w maju- 28 229 osób
- w czerwcu- 26 524 osoby
- w lipcu- 25 585 osób
- w sierpniu- 25 602 osoby
- we wrześniu- 25 988 osób
- w październiku- 25 307 osób
- **w listopadzie- 24 993 osoby (najmniej)**
- w grudniu- 25 385 osób.

Wykres nr 14
LICZBA BEZROBOTNYCH PONIŻEJ 25 ROKU ŻYCIA
W 2006 ROKU



OBJAŚNIENIE I WNIOSKI DO WYKRESU NR 14

Wykres obrazuje liczbę osób bezrobotnych poniżej 25 roku życia w okresie styczeń- grudzień 2006 roku. Liczba ta maleje począwszy od stycznia do lipca, natomiast do grudnia utrzymuje się mniej więcej na stałym poziomie i nie ulega większym wahaniam.

Może być to spowodowane faktem, że sezon od wiosny do jesieni oferuje wiele możliwości zatrudnienia sezonowego, którego charakterystyczną cechą jest krótki termin i intensywność pracy. Od września zaś rozpoczynają się szkoły, kursy doszkalające itp., które również cieszą się powodzeniem głównie wśród ludzi młodych.

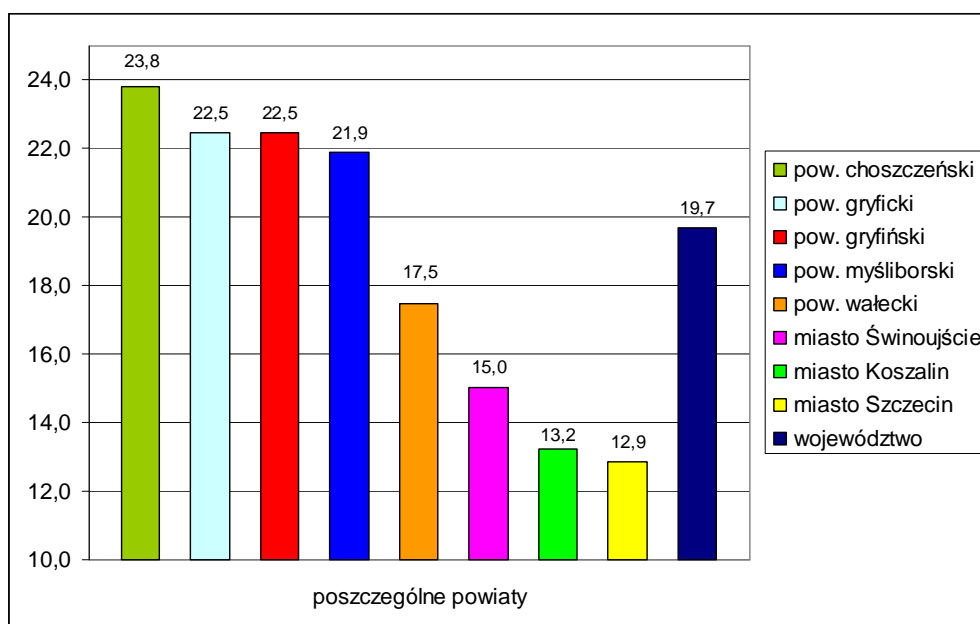
W badanym okresie odsetek bezrobotnych mieszkających na wsi wynosił średnio 19,7% w skali powiatu.

Sytuacja przedstawiała się w poszczególnych powiatach w następujący sposób:

- | | |
|--|--|
| 1. pow. białogardzki- 19,0% | 11. miasto Koszalin- 13,2% |
| 2. pow. choszczeński- 23,8% (najwyższy) | 12. miasto Szczecin- 12,9% (najniższy) |
| 3. pow. drawski- 20,0% | 13. miasto Świnoujście-15,0% |
| 4. pow. goleniowski- 21,0% | 14. pow. myśliborski- 21,9% |
| 5. pow. gryficki- 22,5% | 15. pow. policki- 19,0% |
| 6. pow. gryfiński- 22,5% | 16. pow. pyrzycki- 23,0% |
| 7. pow. kamieński- 21,3% | 17. pow. sławieński- 20,2% |
| 8. pow. kołobrzeski- 18,7% | 18. pow. stargardzki- 21,8% |
| 9. pow. koszaliński- 19,4% | 19. pow. szczecinecki- 19,5% |
| 10. pow. łobeski- 21,5% | 20. pow. świdwiński- 19,3% |
| | 21. pow. wałecki- 17,5%. |

Wykres nr 15

POWIATY O NAJWYŻSZYM I NAJNIŻSZYM ODSETKU BEZROBOTNYCH PONIŻEJ 25 ROKU ŻYCIA W 2006 ROKU



OBJAŚNIENIE I WNIOSKI DO WYKRESU NR 15

Wykres obrazuje powiaty o największym i najmniejszym odsetku bezrobotnych poniżej 25 roku życia oraz średnią jego wartość dla województwa zachodniopomorskiego.

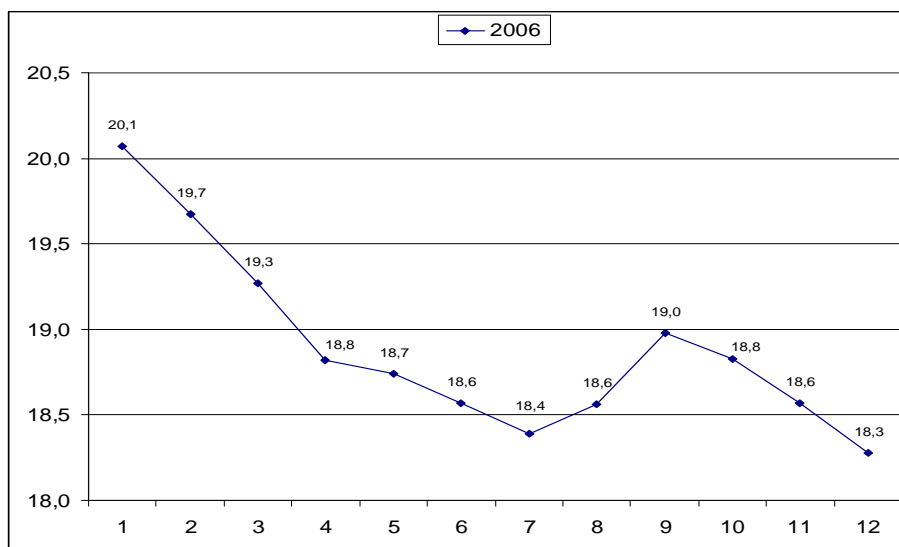
Powiaty o **najwyższym** odsetku bezrobotnych poniżej 25 roku życia (choszczeński, gryficki, gryfiński i myśliborski) wykazywały taki stan w ciągu całego monitorowanego okresu. **Najmniejszym** odsetkiem bezrobotnych mieszkających na wsi charakteryzują się zaś powiaty: miasta: Szczecin, Koszalin, Świnoujście oraz powiat wałecki.

W badanym okresie **odsetek bezrobotnych poniżej 25 roku życia w skali województwa** wynosił średnio **18,9%** i kształtował się odpowiednio:

- **w styczniu- 20,1% (najwyższy)**
- w lutym- 19,7%
- w marcu- 19,3%
- w kwietniu- 18,8%
- w maju- 18,7%
- w czerwcu- 18,6%
- w lipcu- 18,4%
- w sierpniu- 18,6%
- we wrześniu- 19,0%
- w październiku- 18,8%
- w listopadzie- 18,6%
- **w grudniu- 18,3% (najniższy)**

Wykres nr 16

ODSETEK BEZROBOTNYCH PONIŻEJ 25 ROKU ŻYCIA W 2006 ROKU



- **Bezrobotni powyżej 50 roku życia**

W 2006 roku **średnia miesięczna liczba bezrobotnych powyżej 50 roku życia** wynosiła **1 418 osób** dla powiatu, co stanowiło **19,95%** ogólnej liczby zarejestrowanych bezrobotnych.

W ciągu roku miesięczna liczba osób bezrobotnych powyżej 50 roku życia dla poszczególnych powiatów wynosiła średnio:

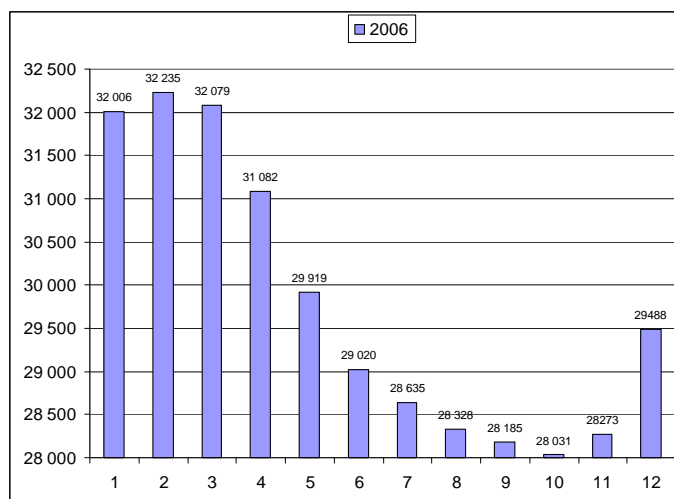
- | | |
|--|---|
| 1. pow. białogardzki - 1 279 osób | 12. miasto Szczecin - 5 921 osób |
| 2. pow. choszczeński - 744 osoby | 13. miasto Świnoujście - 632 osoby |
| 3. pow. drawski - 1 292 osoby | 14. pow. myśliborski - 988 osób |
| 4. pow. goleniowski - 1 307 osoby | 15. pow. policki - 905 osób |
| 5. pow. gryficki - 1 309 osób | 16. pow. pyrzycki - 712 osób |
| 6. pow. gryfiński - 1 245 osób | 17. pow. ślawieński - 1 316 osób |
| 7. pow. kamieński - 1 000 osób | 18. pow. stargardzki - 1 918 osób |
| 8. pow. kołobrzeski - 1 112 osób | 19. pow. szczecinecki - 1 741 osób |
| 9. pow. koszaliński - 1 298 osób | 20. pow. świdwiński - 1 105 osób |
| 10. pow. łobeski - 793 osoby | 21. pow. wałeczki - 964 osoby. |
| 11. miasto Koszalin - 2 195 osób | |

W 2006 roku w województwie **średnia miesięczna liczba bezrobotnych powyżej 50 roku życia** wynosiła **29 773 osoby**, co stanowiło **19,95%** ogólnej liczby zarejestrowanych bezrobotnych. **W ciągu roku miesięczna liczba osób bezrobotnych powyżej 50 roku życia wynosiła średnio:**

- | | |
|--|--|
| • w styczniu - 32 006 osób | • w lipcu - 28 635 osób |
| • w lutym - 32 235 osób (najwięcej) | • w sierpniu - 28 328 osób |
| • w marcu - 32 079 osób | • w wrześniu - 28 185 osób |
| • w kwietniu - 31 082 osoby | • w październiku - 28 031 osób (najmniej) |
| • w maju - 29 919 osób | • w listopadzie - 28 273 osoby |
| • w czerwcu - 29 020 osób | • w grudniu - 29 488 osób. |

Wykres nr 17

**LICZBA BEZROBOTNYCH POWYŻEJ 50 ROKU ŻYCIA
W 2006 ROKU**



OBJAŚNIENIE I WNIOSKI DO WYKRESU NR 17

Wykres obrazuje liczbę osób bezrobotnych powyżej 50 roku życia w okresie styczeń- grudzień 2006 roku. Liczba ta maleje począwszy od marca aż do października, kiedy to osiąga najmniejszą wartość. W miesiącach zimowych- listopad, grudzień, styczeń i luty- liczba ta rośnie.

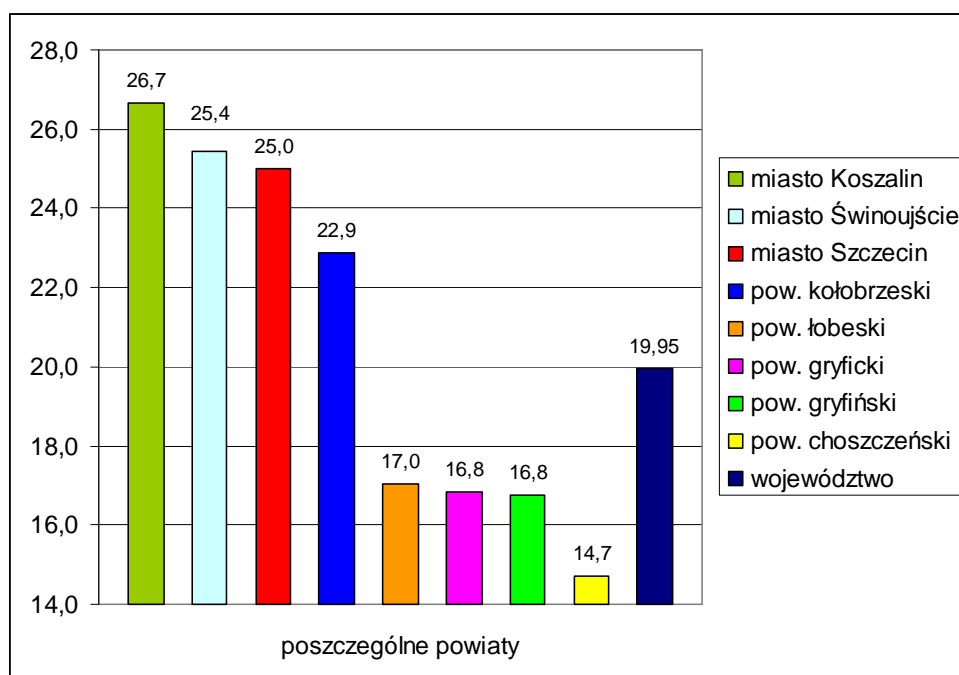
W badanym okresie odsetek bezrobotnych powyżej 50 roku życia wynosił średnio 19,9% w skali powiatu.

Sytuacja przedstawiała się w poszczególnych powiatach w następujący sposób:

- | | |
|---|------------------------------|
| 1. pow. białogardzki- 19,3% | 12. miasto Szczecin- 25,0% |
| 2. pow. choszczeński- 14,7% (najniższy) | 13. miasto Świnoujście-25,4% |
| 3. pow. drawski- 18,7% | 14. pow. myśliborski- 17,6% |
| 4. pow. goleniowski- 18,9% | 15. pow. policki- 20,4% |
| 5. pow. gryficki- 16,8% | 16. pow. pyrzycki- 17,5% |
| 6. pow. gryfiński- 16,8% | 17. pow. sławieński- 20,0% |
| 7. pow. kamieński- 19,9% | 18. pow. stargardzki- 17,3% |
| 8. pow. kołobrzeski- 22,9% | 19. pow. szczecinecki- 18,5% |
| 9. pow. koszaliński- 17,8% | 20. pow. świdwiński- 17,8% |
| 10. pow. łobeski- 17,0% | 21. pow. wałecki- 19,6%. |
| 11. miasto Koszalin- 26,7% (najwyższy) | |

Wykres nr 18

POWIATY O NAJWYŻSZYM I NAJNIŻSZYM ODSETKU BEZROBOTNYCH POWYŻEJ 50 ROKU ŻYCIA W 2006 ROKU



OBJAŚNIENIE I WNIOSKI DO WYKRESU NR 18

Wykres obrazuje powiaty o największym i najmniejszym odsetku bezrobotnych powyżej 50 roku życia oraz średnią jego wartość dla województwa zachodniopomorskiego.

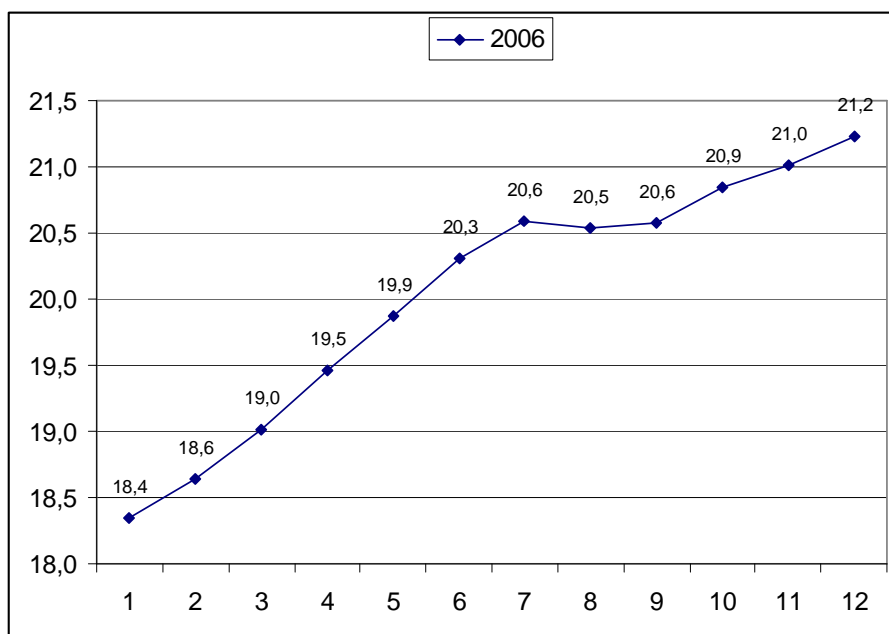
Powiaty o **najwyższym** odsetku bezrobotnych powyżej 50 roku życia (miasta: Koszalin, Świnoujście, Szczecin oraz powiat kołobrzeski) wykazywały taki stan w ciągu całego monitorowanego okresu. **Najmniejszym** odsetkiem bezrobotnych powyżej 50 roku życia charakteryzują się zaś powiaty: choszczeński, gryficki, gryfiński oraz łobeski.

W badanym okresie **odsetek bezrobotnych powyżej 50 roku życia w skali województwa** wynosił średnio **19,9%** i kształtował się odpowiednio:

- w styczniu- 18,4% (najniższy)
- w lutym- 18,6%
- w marcu- 19,0%
- w kwietniu- 19,5%
- w maju- 19,9%
- w czerwcu- 20,3%
- w lipcu- 20,6%
- w sierpniu- 20,5%
- we wrześniu- 20,6%
- w październiku- 20,9%
- w listopadzie- 21,0%
- w grudniu- 21,2% (najwyższy)

Wykres nr 19

ODSETEK BEZROBOTNYCH POWYŻEJ 50 ROKU ŻYCIA W 2006 ROKU



OBJAŚNIENIE I WNIOSKI DO WYKRESU NR 19

Linia wykresu obrazuje **stały wzrost odsetka bezrobotnych powyżej 50 roku życia** w ogólnej liczbie zarejestrowanych bezrobotnych, mimo iż liczba tych bezrobotnych maleje.

Przyczyną takiego stanu może być fakt, że ludziom po 50 roku życia trudniej znaleźć pracę.

- **Długotrwale bezrobotni**

W 2006 roku **średnia miesięczna liczba długotrwale bezrobotnych** wynosiła **4 785 osób** dla powiatu, co stanowiło aż **67,33%** ogólnej liczby zarejestrowanych bezrobotnych.

W ciągu roku miesięczna liczba osób długotrwale bezrobotnych dla poszczególnych powiatów wynosiła średnio:

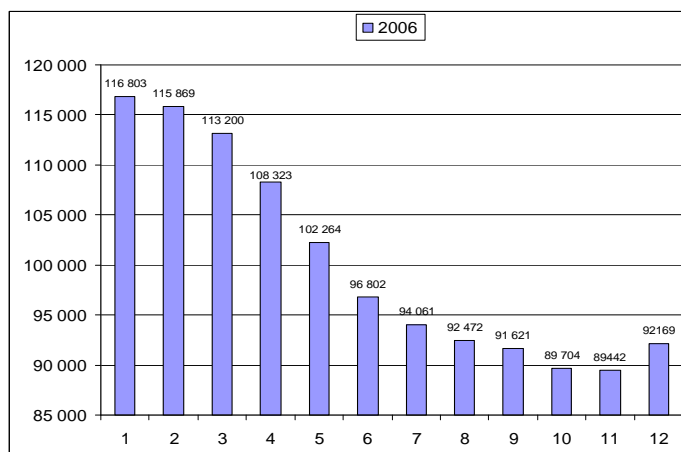
- | | |
|-----------------------------------|------------------------------------|
| 1. pow. białogardzki- 4 673 osoby | 12. miasto Szczecin- 15 811 osób |
| 2. pow. choszczeński- 3 338 osób | 13. miasto Świnoujście- 1 488 osób |
| 3. pow. drawski- 4 521 osób | 14. pow. myśliborski- 3 667 osób |
| 4. pow. goleniowski- 4 561 osób | 15. pow. policki- 2 828 osób |
| 5. pow. gryficki- 5 462 osoby | 16. pow. pyrzycki- 2 865 osób |
| 6. pow. gryfiński- 5 174 osoby | 17. pow. sławieński- 4 400 osób |
| 7. pow. kamieński- 3 351 osób | 18. pow. stargardzki- 7 616 osób |
| 8. pow. kołobrzeski- 2 871 osób | 19. pow. szczecinecki- 6 471 osób |
| 9. pow. koszaliński- 4 868 osób | 20. pow. świdwiński- 4 276 osób |
| 10. pow. łobeski- 3 262 osoby | 21. pow. wałecki- 3 205 osób. |
| 11. miasto Koszalin- 5 770 osób | |

W 2006 roku w województwie **średnia miesięczna liczba długotrwale bezrobotnych** wynosiła **100 228 osób**, co stanowiło **67,15%** ogólnej liczby zarejestrowanych bezrobotnych.

W ciągu roku miesięczna liczba osób bezrobotnych powyżej 50 roku życia wynosiła średnio:

- **w styczniu- 116 803 osoby (najwięcej)**
- w lutym- 115 869 osób
- w marcu- 113 200 osób
- w kwietniu- 108 323 osoby
- w maju- 102 264 osoby
- w czerwcu- 96 802 osoby
- w lipcu- 94 061 osób
- w sierpniu- 92 472 osoby
- we wrześniu- 91 621 osób
- w październiku- 89 704 osoby
- w listopadzie- 89 442 osoby
- **w grudniu- 92 169 osób (najmniej).**

Wykres nr 20
LICZBA DŁUGOTRWALE BEZROBOTNYCH
W 2006 ROKU



OBJAŚNIENIE I WNIOSKI DO WYKRESU NR 20

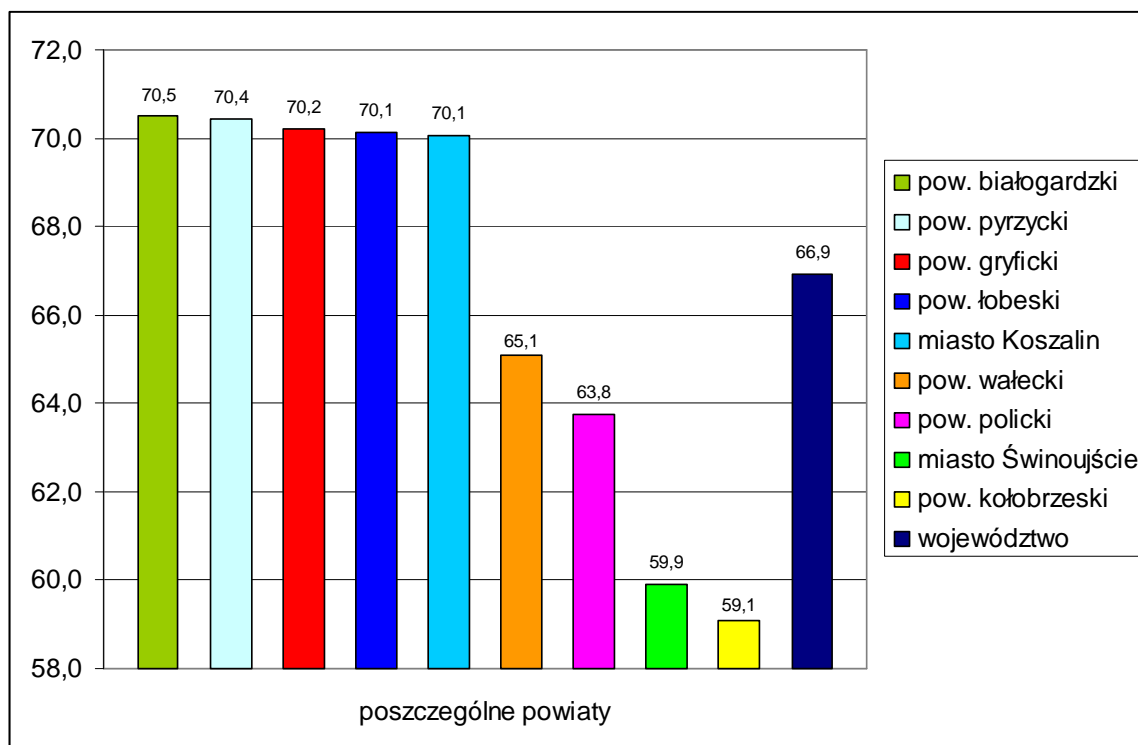
Wykres obrazuje liczbę osób długotrwale bezrobotnych w okresie styczeń- grudzień 2006 roku. Liczba ta maleje począwszy od stycznia aż do listopada, kiedy to osiąga najmniejszą wartość. Wzrost odnotowano jedynie w grudniu.

W badanym okresie odsetek długotrwale bezrobotnych wynosił średnio 66,9% w skali powiatu. Sytuacja przedstawiała się w poszczególnych powiatach w następujący sposób:

- | | |
|---|-------------------------------|
| 1. pow. białogardzki- 70,5% (najwyższy) | 12. miasto Szczecin- 66,8% |
| 2. pow. choszczeński- 66,1% | 13. miasto Świnoujście- 59,9% |
| 3. pow. drawski- 65,4% | 14. pow. myśliborski- 65,4% |
| 4. pow. goleniowski- 65,9% | 15. pow. policki- 63,8% |
| 5. pow. gryficki- 70,2% | 16. pow. pyrzycki- 70,4% |
| 6. pow. gryfiński- 69,6% | 17. pow. sławieński- 66,9% |
| 7. pow. kamieński- 66,8% | 18. pow. stargardzki- 68,6% |
| 8. pow. kołobrzegi- 59,1% (najniższy) | 19. pow. szczecinecki- 68,8% |
| 9. pow. koszaliński- 66,9% | 20. pow. świdwiński- 68,9% |
| 10. pow. łobeski- 70,1% | 21. pow. wałecki- 65,1%. |
| 11. miasto Koszalin- 70,1% | |

Wykres nr 21

POWIATY O NAJWYŻSZYM I NAJNIŻSZYM ODSETKU DŁUGOTRWALE BEZROBOTNYCH W 2006 ROKU



OBJAŚNIENIA I WNIOSKI DO WYKRESU NR 21

Wykres obrazuje powiaty o największym i najmniejszym odsetku długotrwale bezrobotnych oraz średnią jego wartość dla województwa zachodniopomorskiego.

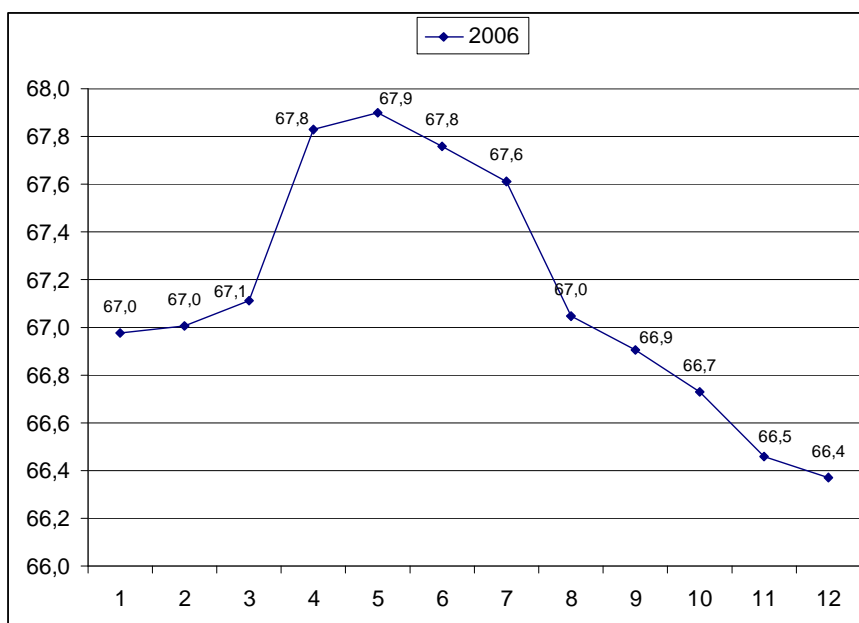
Powiaty o **najwyższym** odsetku długotrwale bezrobotnych (powiaty: białogardzki, pyrzycki, gryficki, łobeski oraz miasto Koszalin) wykazywały taki stan w ciągu całego monitorowanego okresu. **Najmniejszym** odsetkiem długotrwale bezrobotnych charakteryzują się zaś powiaty: kołobrzeski, policki, wałecki oraz miasto Świnoujście.

W badanym okresie **odsetek długotrwale bezrobotnych po w skali województwa** wynosił średnio **67,1%** i kształtował się odpowiednio:

- w styczniu- 67,0%
- w lutym- 67,0%
- w marcu- 67,1%
- w kwietniu- 67,8%
- w maju- 67,9% (największy)
- w czerwcu- 67,8%
- w lipcu- 67,6%
- w sierpniu- 67,0%
- we wrześniu- 66,9%
- w październiku- 66,7%
- w listopadzie- 66,5%
- w grudniu- 66,4% (najmniejszy)

Wykres nr 22

ODSETEK DŁUGOTRWALE BEZROBOTNYCH W 2006 ROKU



- **Bezrobotni niepełnosprawni**

W 2006 roku średnia miesięczna liczba niepełnosprawnych bezrobotnych wynosiła 127 osób dla powiatu, co stanowiło jedynie 1,79% ogólnej liczby zarejestrowanych bezrobotnych.

W ciągu roku miesięczna liczba niepełnosprawnych bezrobotnych dla poszczególnych powiatów wynosiła średnio:

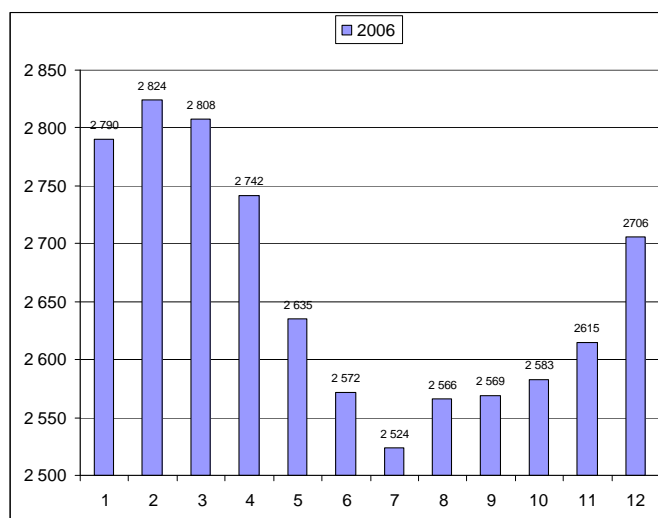
- | | |
|--------------------------------|---------------------------------|
| 1. pow. białogardzki- 165 osób | 12. miasto Szczecin- 434 osoby |
| 2. pow. choszczeński- 52 osoby | 13. miasto Świnoujście- 37 osób |
| 3. pow. drawski- 88 osób | 14. pow. myśliborski- 90 osób |
| 4. pow. goleniowski- 69 osób | 15. pow. policki- 48 osób |
| 5. pow. gryficki- 64 osoby | 16. pow. pyrzycki- 26 osób |
| 6. pow. gryfiński- 90 osób | 17. pow. sławieński- 173 osoby |
| 7. pow. kamieński- 29 osób | 18. pow. stargardzki- 122 osoby |
| 8. pow. kołobrzeski- 165 osób | 19. pow. szczecinecki- 276 osób |
| 9. pow. koszaliński- 181 osób | 20. pow. świdwiński- 84 osoby |
| 10. pow. łobeski- 8 osób | 21. pow. wałecki- 117 osób. |
| 11. miasto Koszalin- 346 osób | |

W 2006 roku w województwie średnia miesięczna liczba niepełnosprawnych bezrobotnych wynosiła 2 661 osób, co stanowiło 1,8% ogólnej liczby zarejestrowanych bezrobotnych.

W ciągu roku miesięczna liczba osób niepełnosprawnych bezrobotnych wynosiła średnio:

- | | |
|---------------------------|-------------------------------|
| • w styczniu- 2 790 osób | • w lipcu- 2 524 osoby |
| • w lutym- 2 824 osoby | • w sierpniu- 2 566 osób |
| • w marcu- 2 808 osób | • we wrześniu- 2 569 osób |
| • w kwietniu- 2 742 osoby | • w październiku- 2 583 osoby |
| • w maju- 2 635 osób | • w listopadzie- 2 615 osób |
| • w czerwcu- 2 572 osoby | • w grudniu- 2 706 osób. |

Wykres nr 23
LICZBA NIEPEŁNOSPRAWNYCH BEZROBOTNYCH
W 2006 ROKU



OBJAŚNIENIA I WNIOSKI DO WYKRESU NR 23

Wykres obrazuje liczbę osób niepełnosprawnych bezrobotnych w okresie styczeń- grudzień 2006 roku. Liczba ta maleje począwszy od marca do lipca, kiedy to osiąga najmniejszą wartość. Wzrost liczby osób niepełnosprawnych bezrobotnych odnotowano w lutym, oraz w okresie sierpień- grudzień.

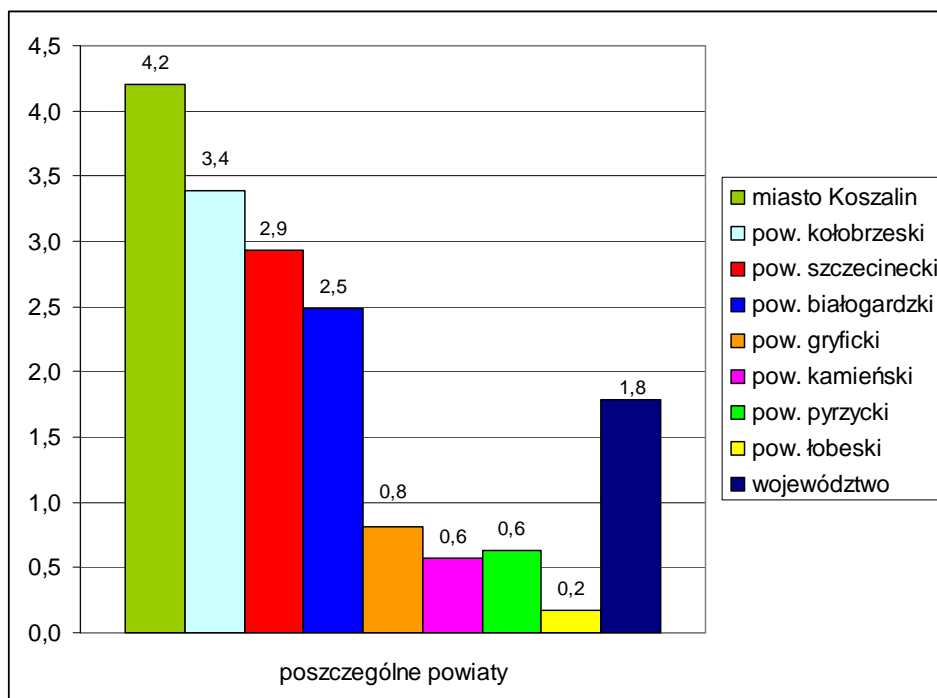
W badanym okresie odsetek niepełnosprawnych bezrobotnych wynosił średnio 1,8% w skali powiatu.

Sytuacja przedstawiała się w poszczególnych powiatach w następujący sposób:

- | | |
|---------------------------------------|------------------------------|
| 1. pow. białogardzki- 2,5% | 12. miasto Szczecin- 1,8% |
| 2. pow. choszczeński- 1,0% | 13. miasto Świnoujście- 1,5% |
| 3. pow. drawski- 1,3% | 14. pow. myśliborski- 1,6% |
| 4. pow. goleniowski- 1,0% | 15. pow. policki- 1,1% |
| 5. pow. gryficki- 0,8% | 16. pow. pyrzycki- 0,6% |
| 6. pow. gryfiński- 1,2% | 17. pow. sławieński- 2,6% |
| 7. pow. kamieński- 0,6% | 18. pow. stargardzki- 1,1% |
| 8. pow. kołobrzeski- 3,4% | 19. pow. szczecinecki- 2,9% |
| 9. pow. koszaliński- 2,5% | 20. pow. świdwiński- 1,4% |
| 10. pow. łobeski- 0,2% (najniższy) | 21. pow. wałecki- 2,4% |
| 11. miasto Koszalin- 4,2% (najwyższy) | |

Wykres nr 24

POWIATY O NAJWYŻSZYM I NAJNIŻSZYM ODSETKU NIEPEŁNOSPRAWNYCH BEZROBOTNYCH W 2006 ROKU



OBJAŚNIENIA I WNIOSKI DO WYKRESU NR 24

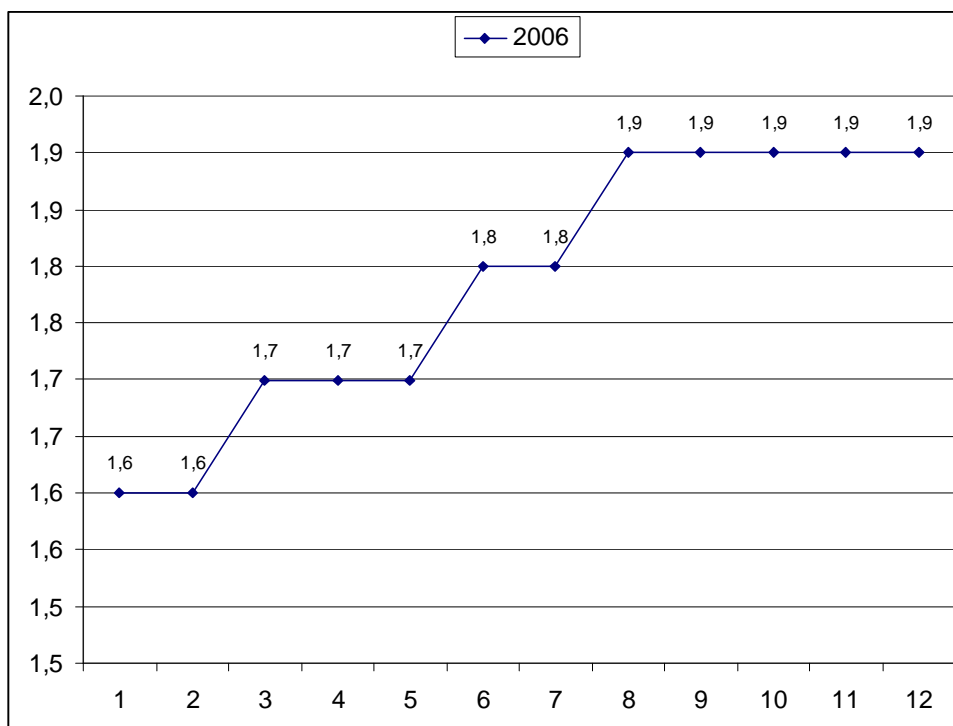
Wykres obrazuje powiaty o największym i najmniejszym odsetku niepełnosprawnych bezrobotnych oraz średnią jego wartość dla województwa zachodniopomorskiego.

Powiaty o **najwyższym** odsetku niepełnosprawnych bezrobotnych (miasto Koszalin oraz powiaty: kołobrzski, szczecinecki i białogardzki) wykazywały taki stan w ciągu całego monitorowanego okresu. **Najmniejszym** odsetkiem niepełnosprawnych bezrobotnych charakteryzują się zaś powiaty: łobeski, pyrzycki, kamieński oraz gryficki.

W badanym okresie **odsetek niepełnosprawnych bezrobotnych w skali województwa** wynosił średnio **1,8%** i kształtował się odpowiednio:

- w styczniu- 1,6%
- w lutym- 1,6%
- w marcu- 1,7%
- w kwietniu- 1,7%
- w maju- 1,7%
- w czerwcu- 1,8%
- w lipcu- 1,8%
- w sierpniu- 1,9%
- we wrześniu- 1,9%
- w październiku- 1,9%
- w listopadzie- 1,9%
- w grudniu- 1,9%

Wykres nr 25
ODSETEK NIEPEŁNOSPRAWNYCH BEZROBOTNYCH
W 2006 ROKU



4. Ruch bezrobotnych

- **Liczba nowo zarejestrowanych bezrobotnych**

W okresie od stycznia do grudnia 2006 roku **średnia miesięczna liczba nowo zarejestrowanych bezrobotnych w powiecie** wyniosła **652 osoby**. W poszczególnych powiatach liczba ta wynosiła odpowiednio:

- | | |
|---------------------------------|-----------------------------------|
| 1. pow. białogardzki- 553 osoby | 12. miasto Szczecin- 1 927 osób |
| 2. pow. choszczeński- 566 osób | 13. miasto Świnoujście- 322 osoby |
| 3. pow. drawski- 708 osób | 14. pow. myśliborski- 551 osób |
| 4. pow. goleniowski- 652 osoby | 15. pow. policki- 368 osób |
| 5. pow. gryficki- 616 osób | 16. pow. pyrzycki- 338 osób |
| 6. pow. gryfiński- 651 osób | 17. pow. sławieński- 581 osób |
| 7. pow. kamieński- 438 osób | 18. pow. stargardzki- 922 osoby |
| 8. pow. kołobrzeski- 584 osoby | 19. pow. szczecinecki- 892 osoby |
| 9. pow. koszaliński- 659 osób | 20. pow. świdwiński- 577 osób |
| 10. pow. łobeski- 442 osoby | 21. pow. wałecki- 566 osób. |
| 11. miasto Koszalin- 780 osób | |

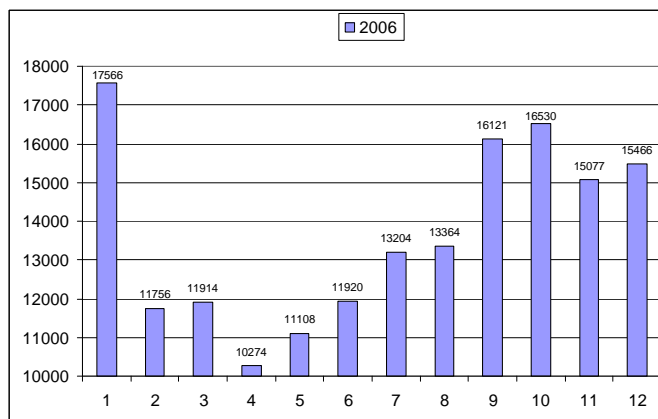
W okresie od stycznia do grudnia 2006 roku **łącznie liczba nowo zarejestrowanych bezrobotnych w województwie zachodniopomorskim** wyniosła **164 300 osób**, zaś **średnia miesięczna liczba nowo zarejestrowanych bezrobotnych** wyniosła w tym okresie **13 692 osoby**.

W poszczególnych miesiącach badanego okresu **miesięczna liczba nowo zarejestrowanych bezrobotnych** wynosiła:

- **w styczniu- 17 566 osób (najwięcej)**
- w lutym- 11 756 osób
- w marcu- 11 914 osób
- **w kwietniu- 10 274 osoby (najmniej)**
- w maju- 11 108 osób
- w czerwcu- 11 920 osób
- w lipcu- 13 204 osoby
- w sierpniu- 13 364 osoby
- we wrześniu- 16 121 osób
- w październiku- 16 530 osób
- w listopadzie- 15 077 osób
- w grudniu- 15 466 osób.

Wykres nr 26

LICZBA NOWOZAREJESTROWANYCH BEZROBOTNYCH W 2006 ROKU



• **Liczba bezrobotnych wyłączonych z ewidencji**

W okresie od stycznia do grudnia 2006 roku **średnia miesięczna liczba wyrejestrowanych bezrobotnych** w powiecie wyniosła **771 osób**. W poszczególnych powiatach w 2006 roku **liczba ta** wynosiła odpowiednio:

- | | |
|--|---|
| 1. pow. białogardzki - 548 osób | 12. miasto Szczecin - 2 255 osób |
| 2. pow. choszczeński - 665 osób | 13. miasto Świnoujście - 369 osób |
| 3. pow. drawski - 787 osób | 14. pow. myśliborski - 756 osób |
| 4. pow. goleniowski - 831 osób | 15. pow. policki - 443 osoby |
| 5. pow. gryficki - 689 osób | 16. pow. pyrzycki - 395 osób |
| 6. pow. gryfiński - 804 osoby | 17. pow. ślawieński - 672 osoby |
| 7. pow. kamieński - 505 osób | 18. pow. stargardzki - 1 137 osób |
| 8. pow. kołobrzeski - 688 osób | 19. pow. szczecinecki - 1 020 osób |
| 9. pow. koszaliński - 775 osób | 20. pow. świdwiński - 663 osoby |
| 10. pow. łobeski - 536 osób | 21. pow. wałeczki - 710 osób. |
| 11. miasto Koszalin - 941 osób | |

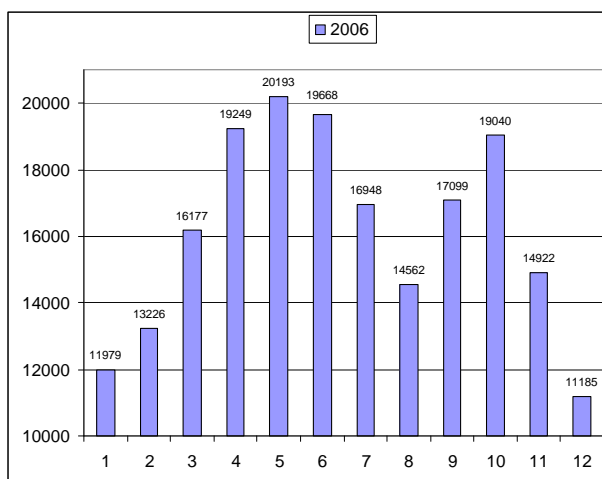
W okresie od stycznia do grudnia 2006 roku **łącznie liczba wyrejestrowanych bezrobotnych** w województwie zachodniopomorskim wyniosła **194 248 osób**, zaś **średnia miesięczna liczba wyrejestrowanych bezrobotnych** wyniosła w tym okresie **16 187 osób**.

W poszczególnych miesiącach badanego okresu **miesięczna liczba nowo zarejestrowanych bezrobotnych** wynosiła :

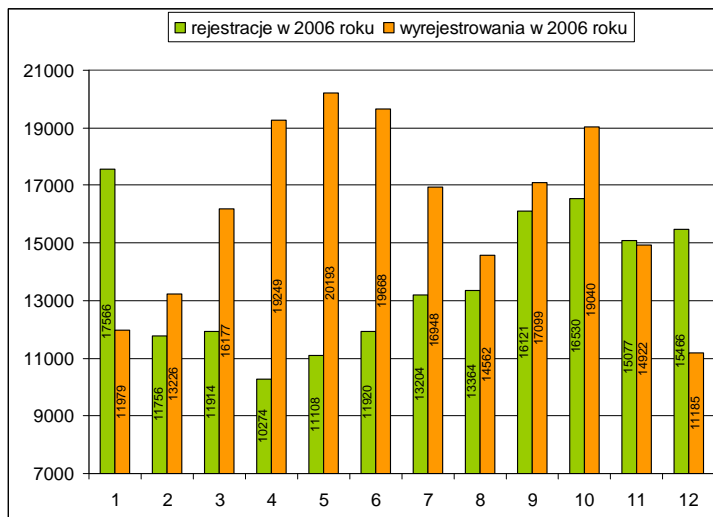
- | | |
|--|--|
| • w styczniu - 11 979 osób | • w lipcu - 16 948 osób |
| • w lutym - 13 226 osób | • w sierpniu - 14 562 osoby |
| • w marcu - 16 177 osób | • w wrześniu - 17 099 osób |
| • w kwietniu - 19 249 osób | • w październiku - 19 040 osób |
| • w maju - 20 193 osoby (najwięcej) | • w listopadzie - 14 922 osoby |
| • w czerwcu - 19 668 osób | • w grudniu - 11 185 osób (najmniej). |

Wykres nr 27

**LICZBA WYREJESTROWANYCH BEZROBOTNYCH
W 2006 ROKU**



Wykres nr 28
PORÓWNANIE LICZBY NOWOZAREJESTROWANYCH I
WYREJESTROWANYCH BEZROBOTNYCH
W 2006 ROKU

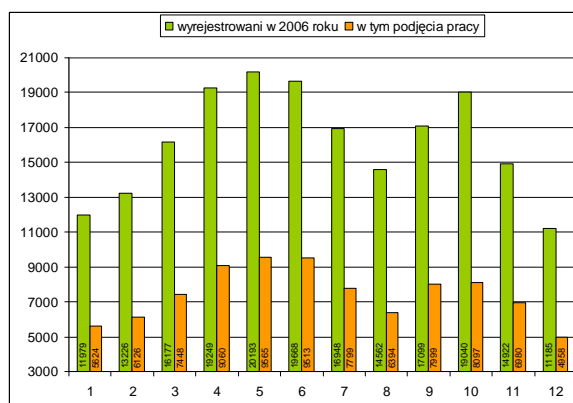


OBJAŚNIENIE I WNIOSKI DO WYKRESU NR 28

Wykres obrazuje liczbę nowozarejestrowanych i wyrejestrowanych bezrobotnych w ciągu 2006 roku. Łączna liczba wyrejestrowanych bezrobotnych w 2006 roku przewyższa liczbę nowo zarejestrowanych niemal o **30 000 osób**. Od lutego do października liczba wyrejestrowań jest wyższa od liczby nowych rejestracji, zaś największe różnice zanotowano w miesiącach:

- w kwietniu- 8 975 osób
- w maju- 9 085 osób
- w czerwcu- 7 748 osób.

Wykres nr 29
PORÓWNANIE LICZBY WYREJESTROWANYCH BEZROBOTNYCH
Z LICZBĄ PODJĘĆ PRACY W 2006 ROKU

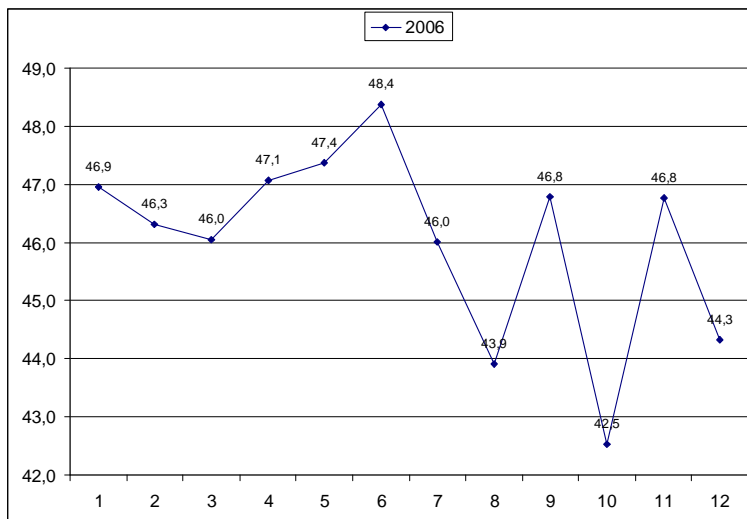


OBJAŚNIENIE I WNIOSKI DO WYKRESU NR 29

Wykres obrazuje liczbę **wyrejestrowanych bezrobotnych w ciągu 2006 roku** oraz **liczbę podjęć pracy**. Z łącznej liczby **194 248 osób wyrejestrowanych bezrobotnych w 2006 roku**, **89 563 osoby podjęły pracę**. Osoby, które podjęły pracę stanowiły więc w badanym okresie **46,1%** wyrejestrowanych bezrobotnych.

Wykres nr 30

UDZIAŁ OSÓB, KTÓRE PODJĘŁY PRACĘ W OGÓLNEJ LICZBIE WYREJESTROWANYCH BEZROBOTNYCH W 2006 ROKU



OBJAŚNIENIE I WNIOSKI DO WYKRESU NR 30

Wykres obrazuje **udział osób, które podjęły pracę w ogólnej liczbie wyrejestrowanych bezrobotnych w 2006 roku**. Osoby wyrejestrowane z powodu podjęcia pracy stanowiły w badanym okresie **46,1%** wyrejestrowanych bezrobotnych.

5. Oferty i podjęcia pracy

W okresie od stycznia do grudnia 2006 roku **średnia miesięczna liczba ofert pracy** w powiecie wyniosła **282 oferty**. W poszczególnych powiatach liczba ta wynosiła odpowiednio:

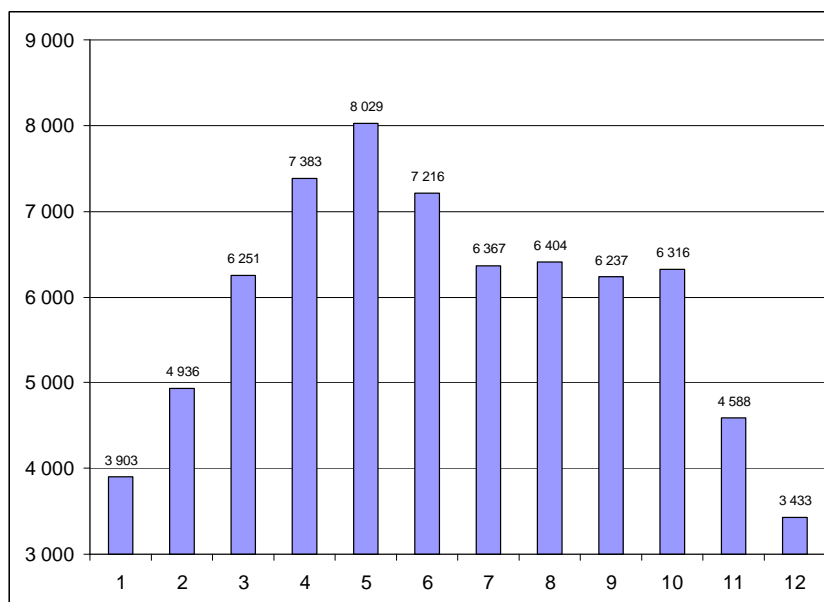
- | | |
|----------------------------------|-----------------------------------|
| 1. pow. białogardzki- 143 oferty | 12. miasto Szczecin- 1 314 ofert |
| 2. pow. choszczeński- 153 oferty | 13. miasto Świnoujście- 107 ofert |
| 3. pow. drawski- 278 ofert | 14. pow. myśliborski- 300 ofert |
| 4. pow. goleniowski- 422 oferty | 15. pow. policki- 172 oferty |
| 5. pow. gryficki- 245 ofert | 16. pow. pyrzycki- 211 ofert |
| 6. pow. gryfiński- 186 ofert | 17. pow. sławieński- 258 ofert |
| 7. pow. kamieński- 127 ofert | 18. pow. stargardzki- 377 ofert |
| 8. pow. kołobrzegi- 400 ofert | 19. pow. szczecinecki- 398 ofert |
| 9. pow. koszaliński- 122 oferty | 20. pow. świdwiński- 185 ofert |
| 10. pow. łobeski- 150 ofert | 21. pow. wałecki- 189 ofert. |
| 11. miasto Koszalin- 183 oferty | |

W 2006 roku łączna liczba ofert pracy wyniosła 71 063, zaś średnia liczba ofert pracy zgłaszana miesięcznie do Powiatowych Urzędów Pracy w województwie wyniosła 5 922. W poszczególnych miesiącach liczba ta kształtowała się natomiast w następujący sposób:

- w styczniu- 3 903 oferty
- w lutym- 4 936 ofert
- w marcu- 6 251 ofert
- w kwietniu- 7 383 oferty
- w maju- 8 029 ofert (najwięcej)
- w czerwcu- 7 216 ofert
- w lipcu- 6 367 ofert
- w sierpniu- 6 404 oferty
- we wrześniu- 6 237 ofert
- w październiku- 6 316 ofert
- w listopadzie- 4 588 ofert
- w grudniu- 3 433 oferty (najmniej).

Wykres nr 31

LICZBA OFERT PRACY W 2006 ROKU



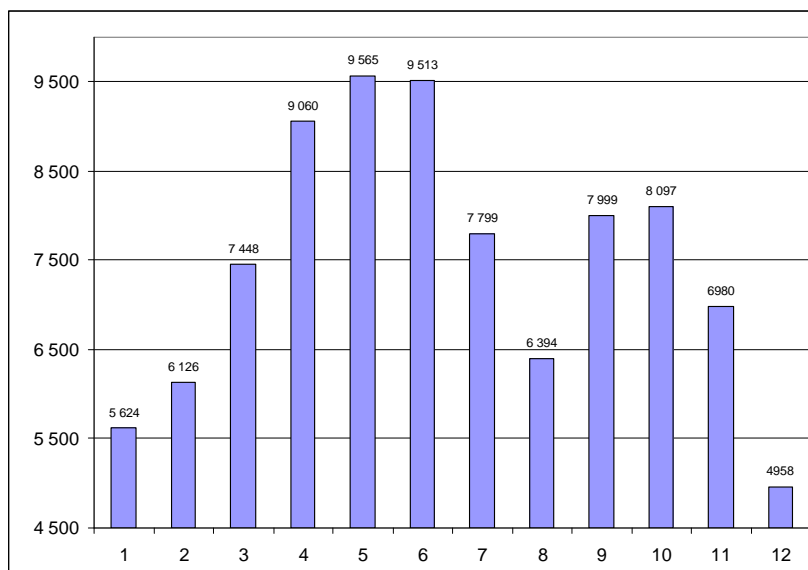
W okresie od stycznia do grudnia 2006 roku średnia miesięczna liczba podjęć pracy w powiecie wyniosła 355. W poszczególnych powiatach liczba ta wyniosła odpowiednio:

1. pow. białogardzki- 305 podjęć pracy
2. pow. choszczeński- 286 podjęć pracy
3. pow. drawski- 367 podjęć pracy
4. pow. goleniowski- 409 podjęć pracy
5. pow. gryficki- 433 podjęcia pracy
6. pow. gryfiński- 314 podjęć pracy
7. pow. kamieński- 243 podjęcia pracy
8. pow. kołobrzesci- 293 podjęcia pracy
9. pow. koszaliński- 393 podjęcia pracy
10. pow. łobeski- 254 podjęcia pracy
11. miasto Koszalin- 375 podjęć pracy
12. miasto Szczecin- 798 podjęć pracy
13. miasto Świnoujście-146 podjęć pracy
14. pow. myśliborski- 304 podjęcia pracy
15. pow. policki- 222 podjęcia pracy
16. pow. pyrzycki- 238 podjęć pracy
17. pow. sławieński- 426 podjęć pracy
18. pow. stargardzki- 541 podjęć pracy
19. pow. szczecinecki- 438 podjęć pracy
20. pow. świdwiński- 315 podjęć pracy
21. pow. wałecki- 364 podjęcia pracy .

W 2006 roku łączna liczba podjęć pracy wyniosła 89 563, zaś średnia miesięczna liczba podjęć pracy w województwie wyniosła 7 464. W poszczególnych miesiącach liczba ta kształtowała się w następujący sposób:

- w styczniu- 5 624 podjęć pracy
- w lutym- 6 126 podjęć pracy
- w marcu- 7 448 podjęć pracy
- w kwietniu- 9 060 podjęć pracy
- w maju- 9 565 podjęć pracy (najwięcej)
- w czerwcu- 9 513 podjęć pracy
- w lipcu- 7 799 podjęć pracy
- w sierpniu- 6 394 podjęcia pracy
- we wrześniu- 7 999 podjęć pracy
- w październiku- 8 097 podjęć pracy
- w listopadzie- 6 980 podjęć pracy
- w grudniu- 4 958 podjęć pracy (najmniej).

Wykres nr 32
LICZBA PODJĘĆ PRACY W 2006 ROKU



W stosunku do stanu z poprzedniego miesiąca dynamika kształtowania się liczby podjęć pracy w 2006 roku w województwie przedstawiała się następująco:

- w styczniu- wzrost o 10,0%
- w lutym- wzrost o 8,9%
- w marcu- wzrost o 21,6%
- w kwietniu- wzrost o 21,6%
- w maju- wzrost o 5,6%
- w czerwcu- spadek o 0,5%
- w lipcu- spadek o 18,0%
- w sierpniu- spadek o 18,0%
- we wrześniu- wzrost o 25,1%
- w październiku- wzrost o 1,2%
- w listopadzie- spadek o 13,8%
- w grudniu- spadek o 29,0%.

6. Szanse na znalezienie zatrudnienia

Szanse na znalezienie zatrudnienia mierzone są stosunkiem liczby ofert pracy do liczby zarejestrowanych bezrobotnych. Im wyższa jest wartość tego wskaźnika, tym większe szanse, że osoba bezrobotna znajdzie wśród przedstawionych ofert odpowiednią dla siebie.

W 2006 roku **największe szanse na znalezienie zatrudnienia** istniały w powiatach:

1. pow. kołobrzeski
2. pow. goleniowski
3. miasto Szczecin
4. pow. myśliborski

W 2006 roku **najmniejsze szanse na znalezienie zatrudnienia** istniały w powiatach:

1. pow. białogardzki
2. miasto Koszalin
3. pow. gryfiński
4. pow. kamieński

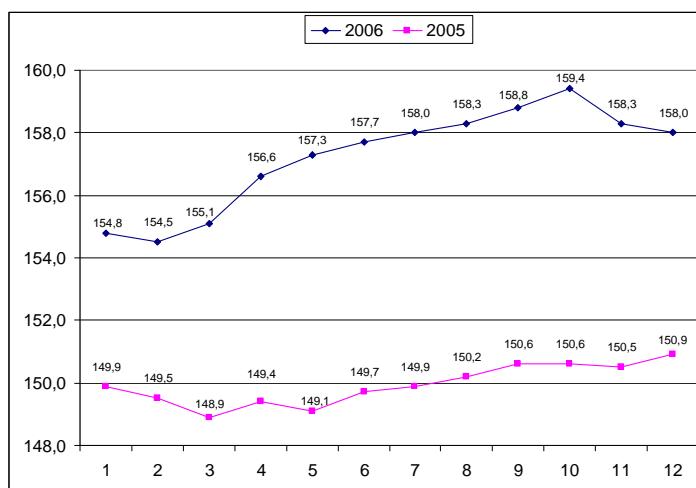
7. Dane dotyczące zatrudnienia, firm i wynagrodzeń

Przeciętne miesięczne zatrudnienie w sektorze przedsiębiorstw w 2006 roku wynosiło na terenie województwa zachodniopomorskiego **155,2 tysiące osób**. W poszczególnych miesiącach kwota ta wynosiła:

- w styczniu- 154,8 tys. osób
- w lutym- 154,5 tys. osób (najmniej)
- w marcu- 155,1 tys. osób
- w kwietniu- 156,6 tys. osób
- w maju- 157,3 tys. osób
- w czerwcu- 157,7 tys. osób
- w lipcu- 158,0 tys. osób
- w sierpniu- 158,3 tys. osób
- we wrześniu- 158,8 tys. osób
- w październiku- 159,4 tys. osób (najwięcej)
- w listopadzie- 158,3 tys. osób
- w grudniu- 158,0 tys. osób.

Wykres nr 33

PRZECIĘTNE MIESIĘCZNE ZATRUDNIENIE W 2005 I 2006 ROKU



OBJAŚNIENIE I WNIOSKI DO WYKRESU NR 33

W 2006 roku **średnie zatrudnienie** w sektorze przedsiębiorstw ukształtowało się na poziomie **155,2 tys. osób**, czyli **wyższym o 3,6% niż przed rokiem**. W badanym okresie przeciętne zatrudnienie rosło z miesiąca na miesiąc, a dynamika tych zmian była dużo wyższa niż w roku 2005. Nieznaczny spadek badanej wielkości zanotowano w lutym oraz nieco wyższy- w listopadzie i grudniu.

W porównaniu z 2005 rokiem **przeciętne zatrudnienie wzrosło w:**

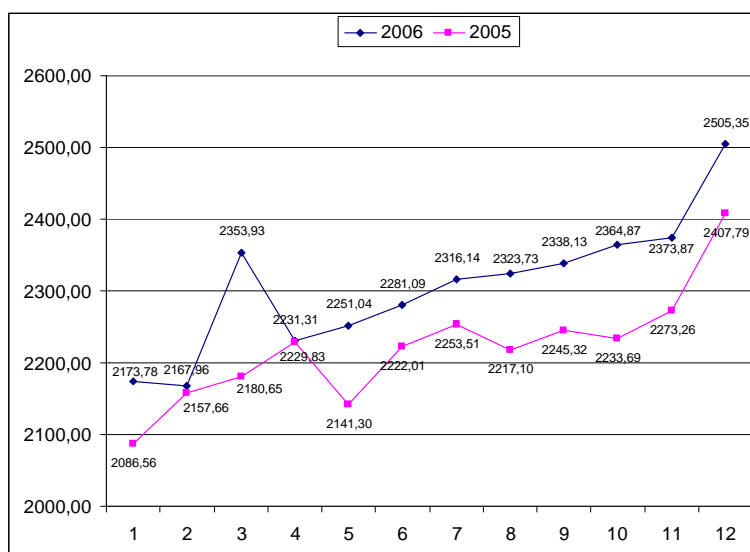
- obsłudze nieruchomości i firm (**o 22,5%**)
- hotelach i restauracjach (**o 5,1%**)
- budownictwie (**o 3,6%**)
- przetwórstwie przemysłowym (**o 2,4%**)
- handlu i naprawach (**o 2,1%**)
- transporcie, gospodarce magazynowej i łączności (**o 1,3%**)

Przeciętne miesięczne wynagrodzenie brutto w sektorze przedsiębiorstw w 2006 roku wynosiło na terenie województwa zachodniopomorskiego **2 326,36 zł**. W poszczególnych miesiącach kwota ta kształtowała się następująco:

- w styczniu- 2 173,78 zł
- **w lutym- 2 167,96 zł (najmniej)**
- w marcu- 2 353,93 zł
- w kwietniu- 2 231,31 zł
- w maju- 2 251,04 zł
- w czerwcu- 2 281,09 zł
- w lipcu- 2 316,14 zł
- w sierpniu- 2 323,73 zł
- we wrześniu- 2 338,13 zł
- w październiku- 2 364,87 zł
- w listopadzie- 2 373,87 zł
- **w grudniu- 2 505,35 zł (najwięcej).**

Wykres nr 34

PRZECIĘTNE MIESIĘCZNE WYNAGRODZENIE W 2005 I 2006 ROKU



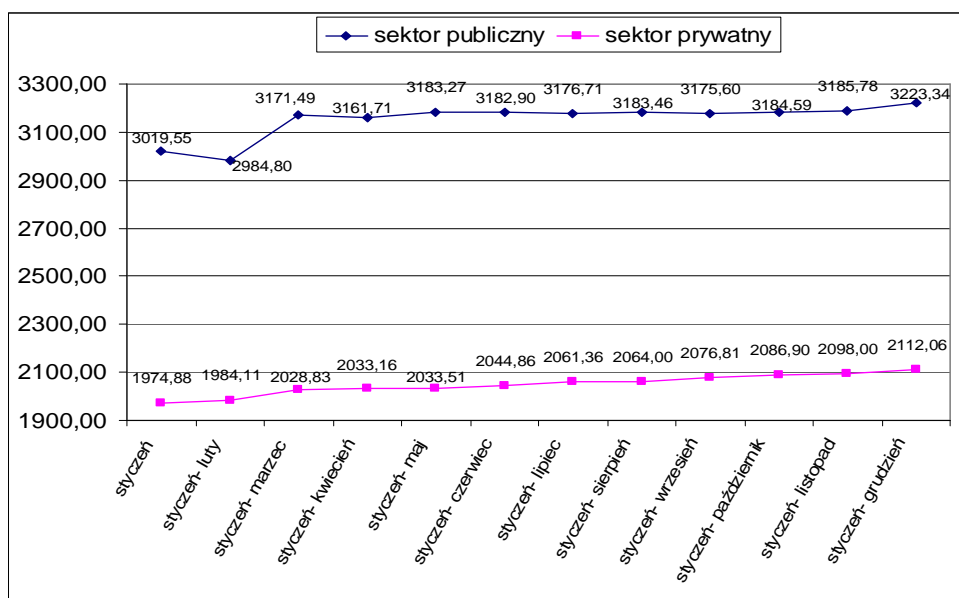
OBJAŚNIENIE I WNIOSKI DO WYKRESU NR 34

Przedstawiony wykres obrazuje **przeciętne miesięczne wynagrodzenie** w województwie w ciągu kolejnych miesięcy 2005 i 2006 roku. W 2005 roku **przeciętne miesięczne wynagrodzenie brutto wyniosło 2 229,59 zł, zaś w roku 2006 było o 4,3% wyższe** (wobec wzrostu o 3,2% w 2005 roku) **i wyniosło już 2 326,36 zł**. W badanym okresie średnie wynagrodzenie było zasadniczo wyższe, niż w 2005 roku, jednak jego wartości w lutym i kwietniu były zbliżone. Gwałtowne obniżenie przeciętnego wynagrodzenia w kwietniu może wynikać z rozpoczęcia prac sezonowych, gdzie wiele osób jest zatrudnianych za najniższe zarobki.

W badanym okresie poziom przeciętnego wynagrodzenia brutto w skali województwa **wzrastał**, jednak jego poziom nadal jest **niższy** od poziomu przeciętnego miesięcznego wynagrodzenia w kraju.

Wykres nr 35

PRZECIĘTNE MIESIĘCZNE WYNAGRODZENIE W SEKTORZE PUBLICZNYM I PRYWATNYM W 2005 I 2006 ROKU



OBJAŚNIENIE I WNIOSKI DO WYKRESU NR 35

W województwie zachodniopomorskim w 2006 roku **przeciętne miesięczne wynagrodzenie w sektorze publicznym jest zasadniczo wyższe niż w sektorze prywatnym**. Powodem takiej sytuacji może być fakt, iż sektor publiczny częściej zatrudnia pracowników na stanowiska wyższe oraz jego rozwój jest bardziej dynamiczny niż sektora prywatnego.

W sektorze publicznym przeciętne miesięczne wynagrodzenie brutto w 2006 roku wyniosło **3 223,34 zł** i było o **2,3% wyższe niż w 2005 roku** (wobec wzrostu o 7,1 przed rokiem).

W sektorze prywatnym przeciętna płaca brutto ukształtowała się na poziomie **2 112,06 zł**, czyli o **5,4% wyższym** (wobec wzrostu o 2,9% w 2005 roku).

Relacja przeciętnego wynagrodzenia w sektorze prywatnym do przeciętnej płacy w sektorze publicznym wyniosła **65,5%**.

DZIAŁANIA ZACHODNIOPOMORSKIEGO OBSERWATORIUM RYNKU PRACY W 2006 ROKU

1. Działalność Obserwatorium w 2006 roku

W 2006 roku zespół Zachodniopomorskiego Obserwatorium Rynku Pracy (ZORP) zajmował się analizą i monitoringiem regionalnego rynku pracy oraz środowiska społeczno- gospodarczego, jak również pracami badawczymi na ten temat. W ramach tych działań w 2006 roku Obserwatorium przeprowadziło łącznie 17 spotkań z beneficjentami projektu, wywodzącymi się z lokalnych instytucji oraz organizacji rynku pracy i jego otoczenia. Spotkania te były poświęcone promocji projektu oraz analizie sytuacji na lokalnych rynkach pracy w tych powiatach. Poprzez tego rodzaju spotkania, Obserwatorium nawiązało i utrzymuje kontakty z lokalnymi organizacjami, które służą informowaniu społeczności województwa o postępach realizacji projektu. W zakresie upowszechniania i promocji swoich działań oraz informowania opinii publicznej o sytuacji regionalnego rynku pracy, ZORP na bieżąco współpracowało z regionalnymi i lokalnymi środkami masowego przekazu m. in. poprzez udostępnianie opracowanych przez siebie materiałów informacyjno – analitycznych. W 2006 roku Obserwatorium opracowało 7 raportów okresowych, opisujących sytuację na zachodniopomorskim rynku pracy, za następujące miesiące:

- ✓ styczeń-luty 2006 roku
- ✓ luty- kwiecień 2006 roku
- ✓ kwiecień- maj 2006 roku
- ✓ czerwiec 2006 roku
- ✓ I półrocze 2006 roku wraz z suplementem za lipiec i sierpień 2006 roku
- ✓ wrzesień- październik 2006 roku
- ✓ listopad- grudzień 2006 roku.

W 2006 roku ZORP opracowało i opublikowało dwa **raporty tematyczne** dotyczące sytuacji na regionalnym rynku pracy.

Pierwszy spośród nich nosi tytuł „**Zawody deficytowe i nadwyżkowe w I półroczu 2004 oraz 2005 roku w województwie zachodniopomorskim. Analiza struktury zawodów.**” Raport ten opracowany został na podstawie zestawienia i analizy danych dostarczonych przez Wydział Badań i Analiz WUP, który z kolei otrzymał je od Powiatowych Urzędów Pracy z terenu województwa zachodniopomorskiego.

W raporcie przedstawiono strukturę bezrobocia w regionie w rozbiciu na poszczególne zawody. Wskazano kategorie zawodów deficytowych i nadwyżkowych oraz charakteryzujących się dużym poziomem bezrobocia długotrwałego, a także rozważano czynniki determinujące wystąpienie takiego a nie innego stanu rzeczy.

Drugi raport należał do tej samej kategorii tematycznej co pierwszy, obejmował jednak inny zakres czasowy. Nosi on tytuł: „**Bezrobotni i oferty pracy według zawodów w roku 2005. Zawody deficytowe i nadwyżkowe w roku 2005 w województwie zachodniopomorskim.**” Podobnie jak pierwszy tak i ten raport został sporządzony na podstawie analizy danych wtórnych zawartych w sprawozdaniach MPiPS-03 przesyłanych do WUP przez Powiatowe Urzędy Pracy z terenu całego województwa. Analiza materiału statystycznego dokonana we wspomnianym raporcie dostarczyła następujących wniosków:

- ✓ na zachodniopomorskim rynku pracy istniała bardzo wąska grupa kategorii zawodowych charakteryzująca się stabilną pozycją zapewniającą stosunkowo łatwe znalezienie zatrudnienia;
- ✓ zachodniopomorski rynek pracy charakteryzuje się znaczną nadwyżką podaży siły roboczej co uwidacznia się w fakcie istnienia znacznej liczby kategorii zawodowych zarejestrowanych bezrobotnych, dla których nie napłynęła żadna oferta pracy lub liczba ofert była znikoma;

- ✓ widoczne jest znaczne niedostosowanie systemu kształcenia zawodowego do potrzeb rynku pracy o czym świadczy analiza położenia i sytuacji osób wchodzących na rynek pracy po zakończeniu procesu edukacji;
- ✓ system klasyfikacji zawodów i oficjalne statystyki prowadzone przez służby zatrudnienia nie oddają w pełni sytuacji na rynku pracy, o czym świadczą zwłaszcza wyniki uzyskane w zakresie analizy kategorii zawodowych pod kątem liczby ofert pracy (np. telemarketer – kategoria zawodowa, dla której liczba zarejestrowanych bezrobotnych była niska natomiast liczba ofert pracy znaczna, co wynika z bardzo szerokiego pojmowania kategorii zawodowych różnego po stronie służb zatrudnienia, pracodawców i bezrobotnych).

Oprócz prac analitycznych Zachodniopomorskie Obserwatorium Rynku Pracy prowadziło również działania związane z opracowaniem i wdrożeniem **planu kompleksowych wojewódzkich badań rynku pracy i jego społeczno – gospodarczego otoczenia** w roku 2006. W planie badawczym uwzględnione zostały sugestie i uwagi zgłaszane przez poszczególnych regionalnych i lokalnych partnerów rynku pracy. Plan badawczy uwzględnia objęcie procesem badawczym m. in. takie dziedziny jak: bezrobotni, bierni zawodowo, pracujący- zatrudnieni, pracodawcy, przedsiębiorcy, instytucje rynku pracy, młodzież, absolwenci szkół i uczelni, niepełnosprawni, wykluczeni społecznie, kobiety. Ponadto w planie badawczym ujęto również bieżące prace studyjne i analizy oparte na materiałach pochodzących ze źródeł wtórnych.

W okresie kwietnia i maja 2006 roku Obserwatorium udzieliło wsparcia merytorycznego dla Zespołu Strategicznego ds. Partnerstwa Lokalnego w Powiecie Kamień Pomorski. Wsparcie to związane było z zapewnieniem materiałów analitycznych dotyczących sytuacji regionalnego rynku pracy, koniecznych dla zabezpieczenia prawidłowego funkcjonowania Warsztatów Lokalnego Ożywienia Gospodarczego w Powiecie Kamieńskim. Ponadto zespół ZORP służył wsparciem merytorycznym i eksperckim kamieńskiemu zespołowi ds. partnerstwa lokalnego.

W 2006 roku ZORP zleciło również zewnętrznym firmom badawczym przeprowadzenie kompleksowych badań zachodniopomorskiego rynku pracy, efektem czego są następujące raporty:

- ✓ „Wojewódzkie badanie osób bezrobotnych, pracujących i nieaktywnych zawodowo”
- ✓ „Edukacja a rynek pracy. analiza kierunków kształcenia oraz aktywności zawodowej absolwentów szkół i uczelni”
- ✓ „Zagraniczna migracja zarobkowa. Struktura społeczno- zawodowa oraz wpływ migracji na spadek bezrobocia, przyczyny i motywy zagranicznych migracji zarobkowych ludności”
- ✓ „Profil pożądanego pracownika- badanie pracodawców”
- ✓ „Pośrednictwo pracy i oferty pracy poza publicznymi służbami zatrudnienia”
- ✓ „Analiza aktywności biznesowej i wskaźnika przetrwania przedsiębiorstw”
- ✓ „Potrzeby i zasoby instytucji rynku pracy”
- ✓ „Analiza danych wtórnych dla powiatów województwa zachodniopomorskiego”
- ✓ „Kobiety na rynku pracy”
- ✓ „Niepełnosprawni na rynku pracy województwa zachodniopomorskiego”
- ✓ „Stan i prognoza rozwoju gospodarczego województwa zachodniopomorskiego”.

2. Spotkania z Beneficjentami, dotyczące sytuacji na rynku pracy i propozycje działań zmierzających do poprawy sytuacji

Głównym celem Zachodniopomorskiego Obserwatorium Rynku Pracy jest uzupełnienie „suchych” danych statystycznych o wywiady z instytucjami rynku pracy oraz rozpowszechnienie informacji i raportów wśród społeczności województwa. W tym celu ZORP organizuje regularne spotkania ze swoimi beneficjentami, którymi są wszelkie instytucje związane z rynkiem pracy w województwie zachodniopomorskim:

1. Powiatowe Urzędy Pracy
2. starostwa powiatowe
3. urzędy miast i gmin
4. instytucje pomocy społecznej
5. instytucje szkoleniowe
6. szkoły (głównie wyższe i średnie)
7. organizacje pozarządowe związane z rynkiem pracy, edukacją i gospodarką
8. poradnie psychologiczno- pedagogiczne
9. związki zawodowe
10. związki pracodawców
11. inne instytucje związane z rynkiem pracy

W trakcie tych spotkań przeprowadzane są wywiady grupowe (zamiast pierwotnie planowanych ankiet), dostarczające informacji na temat sytuacji na rynku pracy, oraz potrzeb i zasobów informacyjnych instytucji. W 2006 roku odbyło się 17 spotkań:

1. 02.02 w Stargardzie Szczecińskim
2. 10.02 w Szczecinie
3. 05.04 w Myśliborzu
4. 19.04 w Pyrzycach
5. 23.05 w Szczecinie
6. 27.06 w Policach
7. 29.06 w Szczecinku
8. 20.10 w Gryfinie
9. 24.10 w Gryficach
10. 26.10 w Szczecinie
11. 31.10 w Drawsku Pomorskim
12. 06.11 w Świnoujściu
13. 13.11 w Goleniowie
14. 17.11 w Białogardzie
15. 20.11 w Łobzie
16. 22.11 w Kołobrzegu
17. 15.12 w Szczecinie.

Poniżej przedstawione są najważniejsze wnioski oraz uwagi z przeprowadzonych podczas spotkań wywiadów grupowych. Zostały one pogrupowane w 5 najważniejszych kategoriach tematycznych:

• **Bezrobocie i osoby bezrobotne**

- ✓ Główną przyczyną bezrobocia jest wg beneficjentów brak ofert pracy oraz brak mobilności osób bezrobotnych i poszukujących pracy;
- ✓ Kwalifikacje zawodowe osób bezrobotnych i poszukujących pracy są niedostosowane do wymagań konkretnych stanowisk pracy. Często, pomimo formalnie udokumentowanych kwalifikacji zawodowych, osoby podejmujące pracę posiadają niskie umiejętności praktyczne;
- ✓ W opinii osób poszukujących pracy, wynagrodzenia proponowane przez pracodawców są zbyt niskie, by móc się utrzymać po potrąceniu kosztów dojazdu;
- ✓ Ogromnym psychologicznym problemem osób pozostających bez pracy ponad rok jest brak motywacji do poszukiwania i podejmowania pracy oraz tzw. „pułapka socjalna”- gdy świadczenia wypłacane z opieki społecznej i przez państwo stanowią istotną konkurencję dla wynagrodzenia oferowanego za pracę, ponieważ istnieje między nimi jedynie niewielka różnica;

- **Edukacja a rynek pracy**

- ✓ Największym problemem jest w tej dziedzinie **niedostosowanie systemu edukacji, a zwłaszcza kierunków kształcenia**, do potrzeb rynku pracy. Dotyka on szkolnictwa ponadgimnazjalnego oraz wyższego i wynika głównie z faktu, iż liczba uczniów i studentów rośnie szybciej, niż liczba pracowników naukowych;
- ✓ Obecnie system kształcenia kładzie **nacisk na teorię i wiedzę czysto akademicką, która nie przekłada się w żaden sposób na zawodowe umiejętności praktyczne**. W procesie nauczania powinny być przekazywane konkretne i praktyczne umiejętności, użyteczne w funkcjonowaniu na rynku pracy. Obecny system kształcenia sprawia, iż brak jest ofert pracy dla absolwentów szkół i uczelni, którzy często zmuszeni są do migracji zarobkowej;
- ✓ Należy większą wagę przywiązywać do **planowania ścieżki edukacyjnej i zawodowej przez młodzież**. W tym celu szkoły powinny zatrudniać wykwalifikowanych **doradców zawodowych** (których funkcje najczęściej pełnią obecnie nie do końca kompetentni w tej dziedzinie pedagodzy szkolni). Potrzebne jest również uświadomienie uczniom i ich rodzicom, że przy wyborze ścieżki kształcenia powinni się kierować rzeczywistymi potrzebami rynku pracy, a nie wygórowanymi ambicjami, czy sezonowymi „modami”. W tym kontekście należy także usprawnić funkcjonowanie komórek OHP oraz SzOK i ABK;
- ✓ Problemem jest kwestia **uprawnień zawodowych**, których nie można nabyć w toku nauki. Jediną szansą na ich zdobycie są zewnętrzne egzaminy, co deprecjonuje kwalifikacje zawodowe absolwentów szkół i uczelni. Często przyczyną takiej sytuacji jest **niedostateczne wyposażenie bazy warsztatowo- szkoleniowej** oraz związane z tym wysokie koszty dostosowania jej do wymaganych standardów;
- ✓ Szkoły nie uczą swych absolwentów **kultury pracy**, więc osoby zatrudnione tuż po ukończeniu szkoły czy uczelni, muszą część czasu pracy poświęcić na nabycie praktycznych umiejętności zawodowych oraz na zapoznanie się z kulturą w pracy;
- ✓ Istnieje problem z **przekwalifikowaniem pracowników**. W zawodach wymagających wyspecjalizowanych umiejętności, uzyskanie kwalifikacji niezbędnych do ich wykonywania wymaga często co najmniej roku nauki. Tej potrzeby nie są w stanie zaspokoić szkolenia Powiatowych Urzędów Pracy, tym bardziej, że zapotrzebowanie szkoleniowe osób bezrobotnych istotnie różni się od rzeczywistego zapotrzebowania rynku pracy;
- ✓ Coraz mniejszą popularnością wśród młodzieży i absolwentów cieszą się staże, które są przez nich postrzegane jako „wyzysk młodego człowieka za 450 zł”. W związku z tym, w tej formie zatrudnienia istnieje coraz większa liczba wakatów;
- ✓ Błędna była pochopnie przeprowadzona likwidacja i ograniczenie roli zasadniczych szkół zawodowych, co skutkuje obecnie brakiem niższej i średniej kadry pracowniczej na rynku pracy.

- **Gospodarka, pracodawcy i przedsiębiorcy**

- ✓ W województwie istnieje bardzo **nierównomierny poziom rozwoju gospodarczego**. Wskazywano, że pod tym względem zwłaszcza stolica województwa- Szczecin- wypada bardzo niekorzystnie w porównaniu z innymi ośrodkami miejskimi w regionie (Koszalin, Goleniów);
- ✓ **Brakuje spójnej polityki regionalnej** w województwie. Nie są prowadzone długookresowe prognozy rozwoju regionu. Nie zostały dostatecznie sprecyzowane strategie rozwoju poszczególnych obszarów. Należy opracować długofalowe strategie i plany inwestycyjne dla regionu, biorąc pod uwagę strategiczne dla niego dziedziny rozwoju;

- ✓ Pracodawcom brakuje wiedzy, informacji i wsparcia w zakresie **kierunków, metod i zaplecza szkoleniowego** dla swoich obecnych i potencjalnych pracowników;
- ✓ Problemy finansowe przedsiębiorców są spowodowane w dużej mierze faktem, iż duża część środków stanowiących ich źródło utrzymania, pochodzi z **zamówień publicznych**. Ustawa Prawo Zamówień Publicznych skonstruowana jest jednak w taki sposób, że jednym z najważniejszych kryteriów wyboru staje się cena, co powoduje, że wykonawcy zaniżają ceny, co pociąga za sobą spadek wynagrodzeń;
- ✓ Należy inicjować i **wspierać działania promujące przedsiębiorczość**. Konieczne jest rozpoznanie czynników wspierających i blokujących przedsiębiorczość, zwłaszcza w opinii młodzieży i przedsiębiorców;
- ✓ Problemem jest **nieefektywna współpraca między lokalnymi przedsiębiorcami a samorządami**. Należałoby ją usprawnić, w szczególności zaś poprawić sprawność działania i podejmowania decyzji. Wśród beneficjentów pojawił się pogląd, iż lokalne samorzady zbyt słabo lobują na rzecz rozwoju lokalnego i zbyt słabo go wspierają.

- **Problemy społeczne**

- ✓ Bardzo dużym problemem jest **brak komunikacji** pomiędzy poszczególnymi miejscowościami, zwłaszcza najbiedniejsze wsie są odcięte od większych miast, gdzie pracodawcy oferują zatrudnienie. Infrastruktura jest w małych miejscowościach bardzo słabo rozwinięta, nie ma dostępu do żadnych usług, oprócz medycznych;
- ✓ W regionie istnieje bardzo liczna grupa bezrobotnych dotknięta problemem **bezrobocia długotrwałego i wykluczenia społecznego**. Są to osoby trwale uzależnione od środków i działań pomocowych, niezdolne do samodzielnego podjęcia działań w kierunku poprawy swojej sytuacji;
- ✓ Konieczne jest zintensyfikowanie i skoordynowanie działań aktywizujących i pomocowych skierowanych do **bezrobotnych będących w szczególnej sytuacji na rynku pracy**, czyli bezrobotnych poniżej 25 i powyżej 50 roku życia oraz długotrwanie bezrobotnych;
- ✓ Należy stworzyć i wdrożyć **system pomocy psychologicznej** (połączony z systemem pomocy społecznej), skierowany w szczególności do osób w trudnej sytuacji na rynku pracy, jak również do osób poszukujących pracy czy planujących karierę zawodową;
- ✓ Problemem jest niski poziom aktywności społecznej, co należy zmienić m.in. poprzez różnego rodzaju kluby wsparcia społecznego. Konieczna jest również zmiana nastawienia opinii publicznej w małych miejscowościach wobec nowych i innowacyjnych form aktywności obywatelskiej.

- **Sytuacja w instytucjach rynku pracy i propozycje jej poprawy**

- ✓ Należy inicjować i stale usprawniać **współpracę i przepływ informacji pomiędzy służbami zatrudnienia, pracodawcami a sektorem oświatowym**. Problemem jest również mało efektywny przepływ informacji pomiędzy Powiatowymi Urzędami Pracy a Ośrodkami Pomocy Społecznej;
- ✓ **Pracodawcy nie uczestniczą w projektach** i działaniach aktywizujących, prowadzonych przez lokalne służby zatrudnienia i administrację samorządową. Konieczne jest uregulowanie sposobów i form kontaktów służb zatrudnienia z pracodawcami. Procedury te należy maksymalnie uprościć, tak by nie były zbyt czasochłonne dla pracodawców;
- ✓ W niewłaściwy sposób funkcjonują lokalne **Gminne Centra Informacji**, które z powodu niskich kompetencji i braku odpowiedniego przygotowania personelu, tracą swój informacyjny charakter. Beneficjenci wskazywali, że korzystniejsza sytuacja byłaby, gdyby zadania związane z upowszechnieniem informacji przenieść do szkół wiejskich, które często są lokalnymi centrami życia społecznego. Celem takich działań byłoby dotarcie informacji na najbardziej lokalny poziom;

- ✓ Ok. **30% ofert pracy nie wpływa do Powiatowych Urzędów Pracy**- część z nich to oferty pracy „na czarno”, a część- specjalistyczne oferty przekazywane do agencji zatrudnienia. Bardzo często poszukiwanie pracowników odbywa się kanałami nieoficjalnymi;

3. Potrzeby informacyjne instytucji

Poniżej przedstawione są najważniejsze problemy poruszane przez beneficjentów oraz wnioski z przeprowadzonych podczas spotkań w powiatach wywiadów grupowych. Dotyczą one potrzeb oraz zasobów informacyjnych instytucji związanych z rynkiem pracy;

- **Aktualny stan informacji na rynku, braki i potrzeby informacyjne**

- ✓ Informacje dotyczące rynku pracy, edukacji i gospodarki są **zbyt rozproszone**, a w dodatku **nie przystają do rzeczywistości**. Fakt ten jest szczególnie widoczny w przypadku oficjalnej klasyfikacji zawodów i specjalności, która nie przekłada się na istniejącą rzeczywistość sytuację rynkową;
- ✓ Problemem jest **niewłaściwy dobór kadry pracowniczej** spośród zarejestrowanych bezrobotnych, co jest efektem dopasowywania na siłę zakresu czynności służbowych do klasyfikacji zawodów, co powoduje wiele niejasności i niezgodności. Są również zauważalne rozbieżności między ofertami rynku pracy a ofertą edukacyjną, co można by było zniwelować opracowując przewodnik dla młodzieży (pod kątem wyboru szkół i zawodów atrakcyjnych dla rynku pracy);
- ✓ **Dane Powiatowych Urzędów Pracy są „suche i sztywne”** i nie dają pełnego obrazu sytuacji na rynku pracy. Bez uzupełnienia ich dodatkowymi informacjami oraz bez przeprowadzania dodatkowych badań ankietowych, nie są one w pełni przydatne, a czasem wręcz można z nich wysnuć fałszywe wnioski;
- ✓ Brakuje **systemu udostępniania i wymiany informacji dla osób wyjeżdżających do pracy za granicę** oraz chcących założyć lub rozszerzyć działalność gospodarczą na inne kraje UE. Informacje w tym zakresie są trudno dostępne, często sprzeczne i nieprecyzyjne;
- ✓ Nie są prowadzone **prognozy sytuacji na rynku pracy**, które mogą i powinny być sporządzane na podstawie analizy stanu przeszłego i obecnego oraz na podstawie analizy koniunktury gospodarczej w skali kraju;
- ✓ Brakuje **danych o sytuacji na rynku pracy, edukacji i gospodarki w skali gmin**. Wszelki wskaźniki są wyliczane na poziomie powiatów, co uniemożliwia porównywanie osiągniętych wyników;
- ✓ Beneficjenci byli zgodni co do faktu, iż najlepszym sposobem rozpowszechniania danych, będzie **forma elektroniczna**. Stworzenie uporządkowanej, przejrzystej oraz regularnie aktualizowanej strony internetowej pozwoliłoby na szybkie dotarcie i łatwość wyszukania pożądaných informacji. Należy również systematycznie wydawać biuletyny i raporty w celu weryfikacji i uzupełnienia danych dostępnych na stronie www;
- ✓ Należy gromadzić i udostępniać rzetelne informacje na temat konkretnych działań i projektów Europejskiego Funduszu Społecznego, takich jak SPO, RZL czy ZPORR. W szczególności istnieje potrzeba informacji o grupach i kategoriach beneficjentów oraz liczbie i rodzajach projektów. Kompleksowa wiedza w tym zakresie mogłaby być zawarta w stworzonym przez Obserwatorium kompendium informacji profilowanej pod poszczególne działania EFS;

- **Zapotrzebowanie na badania rynkowe**

- ✓ **Analiza porównawcza sytuacji na rynku pracy w poszczególnych województwach**- ze szczególnym uwzględnieniem popytu i podaży na rynku pracy oraz edukacji i gospodarki, jak również zdiagnozowanie i analiza rynku pracy poza urzędami pracy oraz pracy „na czarno”;
- ✓ **Szczegółowa analiza struktury bezrobotnych oraz osób pracujących**- również pod kątem ich stosunku do alternatywnych form zatrudnienia;
- ✓ **Analiza przyczyn utraty pracy i powrotu do bezrobocia**- w tym również badanie osób potwierdzających brak gotowości do pracy oraz osób, które odrzuciły oferty pracy;
- ✓ **Badania wśród osób poszukujących pracy** (jaką pracę chcieliby podjąć, w jakich szkoleniach uczestniczyć, jaki jest ich poziom motywacji do poszukiwania pracy i podnoszenia własnych kwalifikacji) i **pracowników pragnących podnosić swoje kwalifikacje** (jakie szkolenia i inne formy podnoszenia kwalifikacji ich interesują oraz jak oceniają stabilność swojego zatrudnienia- czy i z jakich powodów obawiają się utraty pracy);
- ✓ **Badania wśród pracodawców dotyczące tworzenia nowych miejsc pracy** (jakie czynniki ułatwiłyby decyzję o stworzeniu miejsca pracy) **oraz potrzeb szkoleniowych** (jakich umiejętności brakuje pracownikom i ile pracodawcy skłonni są zainwestować w dodatkowe szkolenia dla nich);
- ✓ **Zbiorcza analiza oferty szkoleniowej Powiatowych Urzędów Pracy**- liczba skierowanych i kończących szkolenia oraz efektywność przeprowadzonych szkoleń, jak również analiza wniosków składanych do PUP o skierowanie na szkolenia;
- ✓ **Badanie administracji publicznej** jako pracodawców;
- ✓ **Badanie panujących w firmach stosunków służbowych i społecznych** i ich wpływu na zaangażowanie, motywację i rotację pracowników;
- ✓ Wykrycie i opisanie **zjawiska nierejestrowanego bezrobocia i pracujących bezrobotnych**;
- ✓ Kompleksowe **badania oferowanych kierunków nauczania**- analiza kierunków „modnych” oraz gwarantujących przyszłość zawodową;
- ✓ **Szczegółowa analiza postaw młodzieży gimnazjalnej** pod kątem ich znajomości rynku pracy i motywów wyboru szkoły i zawodu;
- ✓ **Analiza przyszłości zawodowej absolwentów poszczególnych szkół i uczelni**- w szczególności ilość absolwentów trafiających na rynek pracy według zawodów i rodzajów ukończonych szkół;
- ✓ **Badanie przygotowania absolwentów do wykonywania zawodu**- głównie zakres praktycznego przygotowania do wykonywania zawodu, poziom wiedzy po ukończeniu licencjatu i szkół zawodowych;
- ✓ **Badanie skuteczności publicznych instytucji wsparcia dla zatrudnienia**
- ✓ **Szczegółowa analiza grup osób korzystających z pomocy społecznej** (wywiady, ankiety)- kim jest klient pomocy społecznej i urzędów pracy, jaka jest jego chęć i gotowość podjęcia pracy, motywacja płacowa, płatności transferowe i socjalne oraz zbadanie zjawiska „pułapki socjalnej” i jej wpływu na lokalny rynek pracy;
- ✓ **Analiza środowiska społecznego i problemów psychologicznych osób bezrobotnych**- patologie społeczne, syndrom wyuczzonej bezradności i bezrobotni dla ubezpieczenia oraz zbadanie korelacji pomiędzy zjawiskiem bezrobocia a przestępczością, samobójstwami i bezdomnością;
- ✓ **Badanie wpływu prac sezonowych** na zmniejszenie bezrobocia;

Spis tabel:

Tabela 1. Liczba bezrobotnych w 2006 roku

Tabela 2. Stopa bezrobocia w 2006 roku

Tabela 3. Liczba bezrobotnych kobiet w 2006 roku

Tabela 4. Liczba bezrobotnych uprawnionych do pobierania zasiłku w 2006 roku

Tabela 5. Liczba bezrobotnych mieszkających na wsi w 2006 roku

Tabela 6. Liczba bezrobotnych poniżej 25 roku życia w 2006 roku

Tabela 7. Liczba bezrobotnych powyżej 50 roku życia w 2006 roku

Tabela 8. Liczba długotrwale bezrobotnych w 2006 roku

Tabela 9. Liczba niepełnosprawnych bezrobotnych w 2006 roku

ZAŁĄCZNIK. DANE W POSTACI TABEL

| Tabela 1. Liczba bezrobotnych w 2006 roku | | | | | | | | | | | | | |
|--|---|---------------|---------------|---------------|---------------|---------------|---------------|---------------|---------------|---------------|---------------|---------------|--------------|
| Na podstawie danych Wydziału Badań i Analiz WUP Szczecin | | | | | | | | | | | | | |
| Powiat | Liczba bezrobotnych w poszczególnych miesiącach 2006 roku | | | | | | | | | | | | |
| | 1 | 2 | 3 | 4 | 5 | 6 | 7 | 8 | 9 | 10 | 11 | 12 | średnio |
| Białogardzki | 7340 | 7323 | 7246 | 6910 | 6575 | 6271 | 6172 | 6072 | 6153 | 6359 | 6476 | 6648 | 6629 |
| Choszczeński | 6046 | 6055 | 5963 | 5513 | 5035 | 4714 | 4582 | 4631 | 4535 | 4423 | 4471 | 4637 | 5050 |
| Drawski | 8160 | 8195 | 8030 | 7026 | 6720 | 6682 | 6308 | 6265 | 6265 | 6002 | 6178 | 7072 | 6909 |
| Goleniowski | 8133 | 7966 | 7848 | 7580 | 7214 | 6862 | 6779 | 6778 | 6406 | 5986 | 5648 | 5822 | 6919 |
| Gryficki | 8902 | 8912 | 8828 | 8393 | 7715 | 7166 | 6839 | 6873 | 7252 | 7270 | 7474 | 7720 | 7779 |
| Gryfiński | 8927 | 8856 | 8651 | 8225 | 7638 | 7175 | 6649 | 6575 | 6459 | 6439 | 6691 | 6882 | 7431 |
| Kamieński | 6124 | 6133 | 5815 | 5420 | 4945 | 4371 | 4114 | 4223 | 4348 | 4649 | 4948 | 5120 | 5018 |
| Kołobrzeski | 6227 | 6155 | 5838 | 5327 | 4746 | 4351 | 3980 | 4036 | 4222 | 4310 | 4545 | 4589 | 4861 |
| Koszaliński | 8483 | 8456 | 8325 | 7830 | 7361 | 6991 | 6716 | 6507 | 6565 | 6548 | 6657 | 6843 | 7274 |
| Łobeski | 5565 | 5244 | 5138 | 4849 | 4606 | 4343 | 4346 | 4463 | 4427 | 4281 | 4238 | 4310 | 4651 |
| Miasto Koszalin | 9455 | 9445 | 9259 | 8955 | 8523 | 8104 | 7924 | 7688 | 7510 | 7378 | 7290 | 7312 | 8237 |
| Miasto Szczecin | 25972 | 25843 | 25627 | 25015 | 24441 | 23733 | 23197 | 23002 | 22642 | 21714 | 21376 | 21550 | 23676 |
| Miasto Świnoujście | 3176 | 3145 | 3068 | 2797 | 2374 | 2157 | 2075 | 2082 | 2162 | 2206 | 2194 | 2377 | 2484 |
| Myśliborski | 7133 | 6998 | 6623 | 6180 | 5768 | 5342 | 5238 | 5175 | 4923 | 4632 | 4593 | 4655 | 5605 |
| Policki | 5052 | 5078 | 5021 | 4760 | 4472 | 4393 | 4216 | 4131 | 4096 | 3970 | 3973 | 4072 | 4436 |
| Pyrzycki | 4573 | 4564 | 4439 | 4195 | 4058 | 3841 | 3937 | 3969 | 3836 | 3798 | 3765 | 3841 | 4068 |
| Sławieński | 7546 | 7556 | 7440 | 7057 | 6718 | 6451 | 6383 | 6020 | 6013 | 5898 | 5791 | 6077 | 6579 |
| Stargardzki | 13126 | 13004 | 12229 | 11752 | 11335 | 10968 | 10508 | 10322 | 10053 | 9841 | 10036 | 10140 | 11110 |
| Szczecinecki | 10733 | 10481 | 10242 | 9710 | 9265 | 8915 | 9026 | 9134 | 9100 | 8802 | 8477 | 9041 | 9411 |
| Świdwiński | 7435 | 7299 | 6979 | 6606 | 6012 | 5540 | 5701 | 5747 | 5694 | 5812 | 5722 | 5903 | 6204 |
| Wałecki | 6293 | 6223 | 6059 | 5593 | 5087 | 4490 | 4426 | 4225 | 4279 | 4112 | 4042 | 4255 | 4924 |
| Województwo | 174401 | 172931 | 168668 | 159693 | 150608 | 142860 | 139116 | 137918 | 136940 | 134430 | 134585 | 138866 | 7107 |

| Tabela 2. Stopa bezrobocia w 2006 roku | | | | | | | | | | | | | |
|--|--|-------------|-------------|-------------|-------------|-------------|-------------|-------------|-------------|-------------|-------------|-------------|-------------|
| Na podstawie danych Wydziału Badań i Analiz WUP Szczecin | | | | | | | | | | | | | |
| Powiat | Stopa bezrobocia (%) w poszczególnych miesiącach 2006 roku | | | | | | | | | | | | |
| | 1 | 2 | 3 | 4 | 5 | 6 | 7 | 8 | 9 | 10 | 11 | 12 | średnio |
| Białogardzki | 37,9 | 37,7 | 37,5 | 36,4 | 35,3 | 34,0 | 33,6 | 33,3 | 33,5 | 33,3 | 33,7 | 34,3 | 35,0 |
| Choszczeński | 36,1 | 36,0 | 35,6 | 33,8 | 31,8 | 30,3 | 29,7 | 29,9 | 29,5 | 29,0 | 29,1 | 29,9 | 31,7 |
| Drawski | 38,6 | 38,5 | 38,0 | 34,9 | 33,9 | 33,7 | 32,4 | 32,3 | 32,2 | 30,1 | 30,7 | 33,6 | 34,1 |
| Goleniowski | 28,1 | 27,6 | 27,3 | 26,6 | 25,6 | 24,6 | 24,4 | 24,4 | 23,3 | 22,3 | 21,3 | 21,8 | 24,8 |
| Gryficki | 36,4 | 36,2 | 36,0 | 34,8 | 33,0 | 31,3 | 30,3 | 30,3 | 31,4 | 31,9 | 32,5 | 33,1 | 33,1 |
| Gryfiński | 30,9 | 30,5 | 30,0 | 29,0 | 27,5 | 26,2 | 24,8 | 24,5 | 24,2 | 24,2 | 24,9 | 25,4 | 26,8 |
| Kamieński | 34,4 | 34,3 | 33,2 | 31,7 | 29,7 | 27,1 | 25,9 | 26,4 | 26,9 | 27,7 | 29 | 29,7 | 29,7 |
| Kołobrzesci | 19,7 | 19,4 | 18,6 | 17,3 | 15,6 | 14,5 | 13,4 | 13,6 | 14,0 | 14,4 | 15 | 15 | 15,9 |
| Koszaliński | 37,1 | 36,9 | 36,5 | 35,1 | 33,7 | 32,5 | 31,6 | 30,9 | 31,0 | 30,8 | 31,2 | 31,8 | 33,3 |
| Łobeski | 42,4 | 40,8 | 40,3 | 38,9 | 37,7 | 36,2 | 36,2 | 36,8 | 36,5 | 35,6 | 35,4 | 35,8 | 37,7 |
| Miasto Koszalin | 19,1 | 19,0 | 18,7 | 18,2 | 17,5 | 16,7 | 16,4 | 16,0 | 15,6 | 15,4 | 15,1 | 15,2 | 16,9 |
| Miasto Szczecin | 14,3 | 14,2 | 14,1 | 13,8 | 13,5 | 13,1 | 12,8 | 12,8 | 12,5 | 12,0 | 11,9 | 12 | 13,1 |
| Miasto Świnoujście | 20,2 | 19,9 | 19,5 | 18,2 | 15,8 | 14,5 | 14,0 | 14,0 | 14,5 | 14,9 | 14,7 | 15,7 | 16,3 |
| Myśliborski | 28,0 | 27,5 | 26,4 | 25,1 | 23,8 | 22,4 | 22,1 | 21,8 | 21,0 | 20,1 | 20 | 20,1 | 23,2 |
| Policki | 22,2 | 22,2 | 22,0 | 21,1 | 20,1 | 19,7 | 19,1 | 18,7 | 18,6 | 18,0 | 18 | 18,4 | 19,8 |
| Pyrzycki | 33,1 | 33,0 | 32,3 | 31,2 | 30,4 | 29,2 | 29,7 | 29,9 | 29,1 | 28,8 | 28,6 | 29 | 30,4 |
| Sławiński | 34,4 | 34,3 | 34,1 | 32,8 | 31,7 | 30,8 | 30,6 | 29,4 | 29,3 | 28,6 | 28,2 | 29,2 | 31,1 |
| Stargardzki | 32,1 | 31,8 | 30,4 | 29,6 | 28,9 | 28,1 | 27,2 | 26,8 | 26,3 | 25,7 | 26 | 26,2 | 28,3 |
| Szczecinecki | 35,2 | 34,6 | 34,0 | 32,8 | 31,8 | 30,8 | 31,1 | 31,4 | 31,2 | 30,7 | 29,8 | 31,2 | 32,1 |
| Świdwiński | 40,7 | 40,1 | 39,0 | 37,7 | 35,5 | 33,5 | 34,1 | 34,4 | 34,1 | 33,8 | 33,5 | 34,1 | 35,9 |
| Wałecki | 31,9 | 31,6 | 30,9 | 29,3 | 27,4 | 24,8 | 24,5 | 23,7 | 23,8 | 23,6 | 23,2 | 24,1 | 26,6 |
| Województwo | 26,2 | 25,9 | 25,5 | 24,5 | 23,3 | 22,4 | 21,9 | 21,8 | 21,6 | 21,2 | 21,2 | 21,7 | 23,1 |

| Tabela 3. Liczba bezrobotnych kobiet w 2006 roku | | | | | | | | | | | | | |
|--|--|---------------|---------------|---------------|---------------|---------------|---------------|---------------|---------------|---------------|--------------|--------------|---------------|
| Na podstawie danych Wydziału Badań i Analiz WUP Szczecin | | | | | | | | | | | | | |
| Powiat | Liczba bezrobotnych kobiet w poszczególnych miesiącach 2006 roku | | | | | | | | | | | | |
| | 1 | 2 | 3 | 4 | 5 | 6 | 7 | 8 | 9 | 10 | 11 | 12 | średnio |
| Białogardzki | 3 654 | 3 641 | 3 573 | 3 404 | 3 255 | 3 149 | 3 071 | 2 975 | 3 032 | 3 160 | 3256 | 3317 | 3 291 |
| Choszczeński | 3 146 | 3 146 | 3 145 | 2 936 | 2 751 | 2 649 | 2 614 | 2 659 | 2 614 | 2 549 | 2539 | 2641 | 2 782 |
| Drawski | 4 148 | 4 129 | 4 025 | 3 605 | 3 523 | 3 510 | 3 398 | 3 402 | 3 430 | 3 265 | 3322 | 3802 | 3 630 |
| Goleniowski | 4 446 | 4 294 | 4 276 | 4 138 | 4 045 | 3 898 | 3 897 | 3 858 | 3 659 | 3 419 | 3249 | 3361 | 3 878 |
| Gryficki | 4 683 | 4 675 | 4 602 | 4 367 | 4 030 | 3 777 | 3 637 | 3 628 | 3 886 | 4 018 | 4138 | 4245 | 4 141 |
| Gryfiński | 4 911 | 4 865 | 4 766 | 4 580 | 4 345 | 4 130 | 3 868 | 3 835 | 3 773 | 3 816 | 3998 | 4090 | 4 248 |
| Kamieński | 3 515 | 3 458 | 3 256 | 3 056 | 2 800 | 2 526 | 2 404 | 2 490 | 2 619 | 2 833 | 3036 | 3144 | 2 928 |
| Kołobrzegi | 3 343 | 3 266 | 3 110 | 2 827 | 2 532 | 2 331 | 2 136 | 2 185 | 2 356 | 2 427 | 2617 | 2630 | 2 647 |
| Koszaliński | 4 691 | 4 657 | 4 580 | 4 379 | 4 159 | 3 956 | 3 824 | 3 758 | 3 861 | 3 863 | 3965 | 4043 | 4 145 |
| Łobeski | 2 896 | 2 692 | 2 645 | 2 509 | 2 408 | 2 279 | 2 289 | 2 382 | 2 389 | 2 317 | 2314 | 2317 | 2 453 |
| Miasto Koszalin | 5 108 | 5 074 | 4 991 | 4 866 | 4 692 | 4 486 | 4 426 | 4 345 | 4 296 | 4 240 | 4138 | 4144 | 4 567 |
| Miasto Szczecin | 13 473 | 13 355 | 13 275 | 12 976 | 12 753 | 12 459 | 12 376 | 12 413 | 12 252 | 11 735 | 11635 | 11759 | 12 538 |
| Miasto Świnoujście | 1 909 | 1 878 | 1 829 | 1 646 | 1 351 | 1 262 | 1 227 | 1 247 | 1 324 | 1 355 | 1369 | 1493 | 1 491 |
| Myśliborski | 3 833 | 3 717 | 3 532 | 3 370 | 3 267 | 3 136 | 3 128 | 3 173 | 3 014 | 2 848 | 2784 | 2778 | 3 215 |
| Policki | 2 869 | 2 899 | 2 873 | 2 761 | 2 657 | 2 614 | 2 545 | 2 511 | 2 472 | 2 460 | 2448 | 2514 | 2 635 |
| Pyrzycki | 2 351 | 2 347 | 2 273 | 2 218 | 2 213 | 2 109 | 2 183 | 2 230 | 2 132 | 2 079 | 2054 | 2087 | 2 190 |
| Sławiński | 3 866 | 3 862 | 3 807 | 3 597 | 3 397 | 3 208 | 3 190 | 2 989 | 3 083 | 2 953 | 3010 | 3162 | 3 344 |
| Stargardzki | 7 315 | 7 140 | 6 566 | 6 393 | 6 255 | 6 200 | 5 953 | 5 935 | 5 849 | 5 812 | 5908 | 5925 | 6 271 |
| Szczecinecki | 5 784 | 5 644 | 5 533 | 5 313 | 5 195 | 5 089 | 5 224 | 5 311 | 5 311 | 5 092 | 4844 | 5193 | 5 294 |
| Świdwiński | 3 923 | 3 812 | 3 631 | 3 439 | 3 221 | 3 050 | 3 130 | 3 195 | 3 209 | 3 277 | 3230 | 3302 | 3 368 |
| Wałecki | 3 421 | 3 378 | 3 341 | 3 220 | 3 013 | 2 706 | 2 724 | 2 670 | 2 722 | 2 614 | 2537 | 2599 | 2 912 |
| Województwo | 93 285 | 91 929 | 89 629 | 85 600 | 81 862 | 78 524 | 77 244 | 77 191 | 77 283 | 76 132 | 76391 | 78546 | 3 903 |

| Tabela 4. Liczba bezrobotnych uprawnionych do pobierania zasiłku w 2006 roku | | | | | | | | | | | | | |
|--|--|---------------|---------------|---------------|---------------|---------------|---------------|---------------|---------------|---------------|--------------|--------------|---------------|
| Na podstawie danych Wydziału Badań i Analiz WUP Szczecin | | | | | | | | | | | | | |
| Powiat | Liczba bezrobotnych uprawnionych do pobierania zasiłku w poszczególnych miesiącach 2006 roku | | | | | | | | | | | | |
| | 1 | 2 | 3 | 4 | 5 | 6 | 7 | 8 | 9 | 10 | 11 | 12 | średnio |
| Białogardzki | 1 373 | 1 353 | 1 309 | 1 257 | 1 172 | 1 141 | 1 121 | 1 099 | 1 131 | 1 132 | 1157 | 1147 | 1 199 |
| Choszczeński | 982 | 974 | 948 | 950 | 892 | 823 | 832 | 824 | 802 | 814 | 828 | 842 | 876 |
| Drawski | 1 786 | 1 773 | 1 742 | 1 622 | 1 549 | 1 523 | 1 534 | 1 508 | 1 502 | 1 539 | 1589 | 1634 | 1 608 |
| Goleniowski | 1 308 | 1 296 | 1 245 | 1 214 | 1 135 | 1 112 | 1 120 | 1 246 | 1 165 | 1 114 | 1099 | 1127 | 1 182 |
| Gryficki | 1 612 | 1 558 | 1 471 | 1 284 | 1 113 | 1 034 | 945 | 972 | 1 011 | 1 149 | 1239 | 1309 | 1 225 |
| Gryfiński | 1 093 | 1 093 | 1 075 | 1 048 | 1 018 | 964 | 917 | 897 | 871 | 818 | 868 | 882 | 962 |
| Kamieński | 1 009 | 1 002 | 966 | 832 | 710 | 631 | 615 | 617 | 638 | 718 | 791 | 838 | 781 |
| Kołobrzeski | 962 | 962 | 841 | 735 | 656 | 560 | 499 | 506 | 502 | 577 | 677 | 727 | 684 |
| Koszaliński | 1 667 | 1 670 | 1 594 | 1 475 | 1 344 | 1 264 | 1 251 | 1 237 | 1 230 | 1 253 | 1311 | 1380 | 1 390 |
| Łobeski | 924 | 909 | 889 | 824 | 820 | 806 | 790 | 779 | 724 | 726 | 695 | 738 | 802 |
| Miasto Koszalin | 1 731 | 1 698 | 1 620 | 1 571 | 1 476 | 1 411 | 1 377 | 1 364 | 1 294 | 1 264 | 1259 | 1292 | 1 446 |
| Miasto Szczecin | 2 423 | 2 436 | 2 353 | 2 235 | 2 150 | 1 989 | 1 843 | 1 822 | 1 744 | 1 711 | 1699 | 1769 | 2 015 |
| Miasto Świnoujście | 370 | 343 | 314 | 278 | 245 | 208 | 201 | 194 | 204 | 210 | 224 | 266 | 255 |
| Myśliborski | 1 230 | 1 219 | 1 176 | 1 130 | 1 073 | 989 | 966 | 944 | 858 | 842 | 871 | 870 | 1 014 |
| Policki | 456 | 470 | 449 | 429 | 441 | 464 | 512 | 559 | 599 | 630 | 657 | 690 | 530 |
| Pyrzycki | 591 | 605 | 600 | 609 | 578 | 554 | 557 | 564 | 529 | 551 | 527 | 561 | 569 |
| Sławieński | 1 573 | 1 518 | 1 446 | 1 288 | 1 192 | 1 167 | 1 176 | 1 138 | 1 067 | 1 091 | 1088 | 1170 | 1 243 |
| Stargardzki | 1 900 | 1 904 | 1 830 | 1 759 | 1 722 | 1 621 | 1 560 | 1 510 | 1 425 | 1 366 | 1399 | 1458 | 1 621 |
| Szczecinecki | 1 777 | 1 785 | 1 748 | 1 725 | 1 651 | 1 563 | 1 603 | 1 621 | 1 536 | 1 517 | 1537 | 1595 | 1 638 |
| Świdwiński | 1 426 | 1 397 | 1 318 | 1 249 | 1 205 | 1 162 | 1 193 | 1 193 | 1 135 | 1 209 | 1240 | 1235 | 1 247 |
| Wałecki | 1 244 | 1 207 | 1 149 | 1 024 | 954 | 881 | 860 | 771 | 755 | 776 | 778 | 870 | 939 |
| Województwo | 27 437 | 27 172 | 26 083 | 24 538 | 23 096 | 21 867 | 21 472 | 21 365 | 20 722 | 21 007 | 21533 | 22400 | 23 224 |

| Tabela 5. Liczba bezrobotnych mieszkających na wsi w 2006 roku | | | | | | | | | | | | | |
|--|--|---------------|---------------|---------------|---------------|---------------|---------------|---------------|---------------|---------------|--------------|--------------|---------------|
| Na podstawie danych Wydziału Badań i Analiz WUP Szczecin | | | | | | | | | | | | | |
| Powiat | Liczba bezrobotnych mieszkających na wsi w poszczególnych miesiącach 2006 roku | | | | | | | | | | | | |
| | 1 | 2 | 3 | 4 | 5 | 6 | 7 | 8 | 9 | 10 | 11 | 12 | średnio |
| Białogardzki | 3 285 | 3 268 | 3 230 | 3 080 | 2 920 | 2 738 | 2 658 | 2 594 | 2 594 | 2 727 | 2812 | 2919 | 2 902 |
| Choszczeński | 3 644 | 3 672 | 3 593 | 3 332 | 2 981 | 2 799 | 2 757 | 2 783 | 2 722 | 1 624 | 2646 | 2809 | 2 947 |
| Drawski | 3 569 | 3 565 | 3 491 | 3 070 | 2 898 | 2 860 | 2 707 | 2 674 | 2 664 | 2 579 | 2631 | 3105 | 2 984 |
| Goleniowski | 4 197 | 4 188 | 4 102 | 3 964 | 3 767 | 3 576 | 3 524 | 3 497 | 3 422 | 3 293 | 3117 | 3191 | 3 653 |
| Gryficki | 4 864 | 4 863 | 4 774 | 4 482 | 4 058 | 3 771 | 3 649 | 3 685 | 3 946 | 4 002 | 4122 | 4259 | 4 206 |
| Gryfiński | 5 417 | 5 391 | 5 265 | 5 022 | 4 691 | 4 450 | 4 180 | 4 129 | 4 079 | 4 078 | 4218 | 4317 | 4 603 |
| Kamieński | 3 169 | 3 206 | 3 025 | 2 833 | 2 617 | 2 273 | 2 143 | 2 234 | 2 317 | 2 484 | 2621 | 2719 | 2 637 |
| Kołobrzegi | 3 128 | 3 091 | 2 862 | 2 608 | 2 288 | 2 033 | 1 836 | 1 852 | 1 993 | 2 017 | 2195 | 2289 | 2 349 |
| Koszaliński | 6 580 | 6 579 | 6 458 | 6 068 | 5 672 | 5 388 | 5 182 | 5 012 | 5 065 | 5 103 | 5236 | 5397 | 5 645 |
| Łobeski | 2 945 | 2 805 | 2 769 | 2 629 | 2 477 | 2 361 | 2 358 | 2 391 | 2 451 | 2 333 | 2366 | 2401 | 2 524 |
| Miasto Koszalin | 0 | 0 | 0 | 0 | 0 | 0 | 0 | 0 | 0 | 0 | 0 | 0 | 0 |
| Miasto Szczecin | 0 | 0 | 0 | 0 | 0 | 0 | 0 | 0 | 0 | 0 | 0 | 0 | 0 |
| Miasto Świnoujście | 0 | 0 | 0 | 0 | 0 | 0 | 0 | 0 | 0 | 0 | 0 | 0 | 0 |
| Myśliborski | 3 270 | 3 194 | 3 013 | 2 805 | 2 575 | 2 367 | 2 312 | 2 297 | 2 222 | 2 102 | 2085 | 2138 | 2 532 |
| Policki | 1 955 | 1 976 | 1 952 | 1 872 | 1 780 | 1 743 | 1 678 | 1 654 | 1 646 | 1 586 | 1563 | 1607 | 1 751 |
| Pyrzycki | 2 774 | 2 792 | 2 711 | 2 571 | 2 488 | 2 360 | 2 382 | 2 444 | 2 377 | 2 333 | 2335 | 2361 | 2 494 |
| Sławieński | 3 807 | 3 831 | 3 784 | 3 579 | 3 388 | 3 257 | 3 283 | 3 077 | 3 067 | 2 941 | 2895 | 3132 | 3 337 |
| Stargardzki | 5 173 | 5 146 | 4 907 | 4 680 | 4 445 | 4 335 | 4 146 | 4 039 | 3 967 | 3 940 | 4026 | 4120 | 4 410 |
| Szczecinecki | 5 055 | 4 949 | 4 861 | 4 601 | 4 298 | 4 136 | 4 222 | 4 270 | 4 333 | 4 258 | 4062 | 4438 | 4 457 |
| Świdwiński | 4 330 | 4 277 | 4 120 | 3 913 | 3 510 | 3 244 | 3 339 | 3 340 | 3 296 | 3 351 | 3327 | 3449 | 3 625 |
| Wałecki | 3 108 | 3 028 | 2 954 | 2 697 | 2 423 | 2 156 | 2 131 | 2 017 | 2 063 | 2 041 | 2056 | 2171 | 2 404 |
| Województwo | 70 270 | 69 821 | 67 871 | 63 806 | 59 276 | 55 847 | 54 487 | 53 989 | 54 224 | 53 792 | 54313 | 56822 | 59 543 |

| Tabela 6. Liczba bezrobotnych poniżej 25 roku życia w 2006 roku | | | | | | | | | | | | | |
|---|---|---------------|---------------|---------------|---------------|---------------|---------------|---------------|---------------|---------------|--------------|--------------|---------------|
| Na podstawie danych Wydziału Badań i Analiz WUP Szczecin | | | | | | | | | | | | | |
| Powiat | Liczba bezrobotnych poniżej 25 roku życia w poszczególnych miesiącach 2006 roku | | | | | | | | | | | | |
| | 1 | 2 | 3 | 4 | 5 | 6 | 7 | 8 | 9 | 10 | 11 | 12 | średnio |
| Białogardzki | 1 497 | 1 447 | 1 430 | 1 301 | 1 229 | 1 165 | 1 122 | 1 084 | 1 147 | 1 210 | 1211 | 1269 | 1 259 |
| Choszczeński | 1 522 | 1 525 | 1 503 | 1 264 | 1 223 | 1 155 | 1 062 | 1 103 | 1 056 | 1 004 | 1000 | 1027 | 1 204 |
| Drawski | 1 597 | 1 596 | 1 561 | 1 403 | 1 370 | 1 376 | 1 283 | 1 280 | 1 295 | 1 228 | 1266 | 1332 | 1 382 |
| Goleniowski | 1 823 | 1 743 | 1 685 | 1 580 | 1 508 | 1 406 | 1 380 | 1 365 | 1 343 | 1 241 | 1166 | 1187 | 1 452 |
| Gryficki | 2 038 | 2 070 | 2 050 | 1 925 | 1 753 | 1 611 | 1 480 | 1 496 | 1 621 | 1 615 | 1651 | 1657 | 1 747 |
| Gryfiński | 2 117 | 2 060 | 1 956 | 1 835 | 1 739 | 1 612 | 1 409 | 1 457 | 1 444 | 1 390 | 1490 | 1541 | 1 671 |
| Kamieński | 1 429 | 1 377 | 1 278 | 1 170 | 1 066 | 874 | 800 | 844 | 909 | 972 | 1029 | 1065 | 1 068 |
| Kołobrzeski | 1 262 | 1 207 | 1 123 | 986 | 854 | 782 | 730 | 745 | 809 | 781 | 809 | 825 | 909 |
| Koszaliński | 1 659 | 1 699 | 1 639 | 1 589 | 1 448 | 1 310 | 1 264 | 1 230 | 1 319 | 1 277 | 1260 | 1274 | 1 414 |
| Łobeski | 1 286 | 1 119 | 1 074 | 991 | 973 | 942 | 939 | 966 | 1 006 | 956 | 889 | 864 | 1 000 |
| Miasto Koszalin | 1 347 | 1 348 | 1 310 | 1 265 | 1 153 | 1 063 | 1 042 | 948 | 978 | 931 | 855 | 843 | 1 090 |
| Miasto Szczecin | 3 634 | 3 549 | 3 504 | 3 272 | 3 061 | 2 911 | 2 809 | 2 890 | 2 847 | 2 710 | 2672 | 2656 | 3 043 |
| Miasto Świnoujście | 572 | 536 | 527 | 428 | 334 | 247 | 257 | 285 | 326 | 333 | 293 | 343 | 373 |
| Myśliborski | 1 666 | 1 575 | 1 386 | 1 257 | 1 208 | 1 156 | 1 168 | 1 182 | 1 147 | 1 004 | 986 | 999 | 1 228 |
| Policki | 1 069 | 1 034 | 999 | 906 | 845 | 838 | 775 | 755 | 758 | 722 | 709 | 728 | 845 |
| Pyrzycki | 1 031 | 1 006 | 955 | 904 | 908 | 890 | 957 | 997 | 960 | 930 | 857 | 852 | 937 |
| Sławieński | 1 560 | 1 567 | 1 514 | 1 476 | 1 416 | 1 317 | 1 253 | 1 184 | 1 208 | 1 173 | 1130 | 1181 | 1 332 |
| Stargardzki | 3 045 | 2 894 | 2 650 | 2 453 | 2 427 | 2 367 | 2 216 | 2 197 | 2 151 | 2 183 | 2245 | 2234 | 2 422 |
| Szczecinecki | 2 201 | 2 020 | 1 897 | 1 801 | 1 757 | 1 771 | 1 795 | 1 791 | 1 826 | 1 743 | 1676 | 1715 | 1 833 |
| Świdwiński | 1 543 | 1 527 | 1 367 | 1 281 | 1 119 | 975 | 1 044 | 1 067 | 1 081 | 1 156 | 1095 | 1085 | 1 195 |
| Wałecki | 1 105 | 1 117 | 1 091 | 972 | 838 | 756 | 800 | 736 | 757 | 748 | 704 | 708 | 861 |
| Województwo | 35 003 | 34 016 | 32 499 | 30 059 | 28 229 | 26 524 | 25 585 | 25 602 | 25 988 | 25 307 | 24993 | 25385 | 28 266 |

| Tabela 7. Liczba bezrobotnych powyżej 50 roku życia w 2006 roku | | | | | | | | | | | | | |
|---|---|---------------|---------------|---------------|---------------|---------------|---------------|---------------|---------------|---------------|--------------|--------------|---------------|
| Na podstawie danych Wydziału Badań i Analiz WUP Szczecin | | | | | | | | | | | | | |
| Powiat | Liczba bezrobotnych powyżej 50 roku życia w poszczególnych miesiącach 2006 roku | | | | | | | | | | | | |
| | 1 | 2 | 3 | 4 | 5 | 6 | 7 | 8 | 9 | 10 | 11 | 12 | średnio |
| Białogardzki | 1 314 | 1 329 | 1 341 | 1 309 | 1 293 | 1 240 | 1 224 | 1 207 | 1 197 | 1 258 | 1284 | 1349 | 1 279 |
| Choszczeński | 821 | 817 | 814 | 800 | 736 | 689 | 703 | 706 | 696 | 692 | 708 | 741 | 744 |
| Drawski | 1 453 | 1 479 | 1 468 | 1 321 | 1 244 | 1 250 | 1 163 | 1 156 | 1 172 | 1 163 | 1207 | 1423 | 1 292 |
| Goleniowski | 1 418 | 1 406 | 1 417 | 1 399 | 1 352 | 1 291 | 1 292 | 1 310 | 1 259 | 1 207 | 1147 | 1181 | 1 307 |
| Gryficki | 1 392 | 1 405 | 1 397 | 1 348 | 1 256 | 1 206 | 1 192 | 1 193 | 1 277 | 1 290 | 1335 | 1412 | 1 309 |
| Gryfiński | 1 375 | 1 396 | 1 377 | 1 337 | 1 263 | 1 214 | 1 187 | 1 164 | 1 114 | 1 122 | 1167 | 1220 | 1 245 |
| Kamieński | 1 076 | 1 112 | 1 080 | 1 036 | 966 | 908 | 896 | 908 | 927 | 978 | 1037 | 1080 | 1 000 |
| Kołobrzeski | 1 314 | 1 320 | 1 243 | 1 179 | 1 102 | 1 036 | 955 | 944 | 977 | 1 021 | 1102 | 1155 | 1 112 |
| Koszaliński | 1 448 | 1 421 | 1 421 | 1 328 | 1 301 | 1 276 | 1 240 | 1 189 | 1 199 | 1 220 | 1241 | 1288 | 1 298 |
| Łobeski | 869 | 847 | 842 | 829 | 807 | 755 | 747 | 762 | 751 | 741 | 765 | 800 | 793 |
| Miasto Koszalin | 2 313 | 2 311 | 2 319 | 2 268 | 2 219 | 2 198 | 2 168 | 2 140 | 2 087 | 2 096 | 2108 | 2115 | 2 195 |
| Miasto Szczecin | 6 117 | 6 171 | 6 218 | 6 144 | 6 076 | 6 009 | 5 938 | 5 836 | 5 758 | 5 619 | 5530 | 5631 | 5 921 |
| Miasto Świnoujście | 686 | 705 | 715 | 689 | 632 | 616 | 592 | 573 | 567 | 584 | 593 | 626 | 632 |
| Myśliborski | 1 144 | 1 160 | 1 134 | 1 101 | 1 026 | 954 | 919 | 904 | 884 | 865 | 871 | 892 | 988 |
| Policki | 969 | 980 | 993 | 960 | 897 | 883 | 874 | 846 | 848 | 843 | 864 | 899 | 905 |
| Pyrzycki | 759 | 768 | 754 | 721 | 706 | 671 | 679 | 691 | 678 | 683 | 710 | 727 | 712 |
| Sławiński | 1 406 | 1 414 | 1 407 | 1 367 | 1 313 | 1 300 | 1 315 | 1 251 | 1 244 | 1 257 | 1241 | 1272 | 1 316 |
| Stargardzki | 1 950 | 1 996 | 1 987 | 1 986 | 1 934 | 1 926 | 1 900 | 1 867 | 1 870 | 1 840 | 1863 | 1900 | 1 918 |
| Szczecinecki | 1 862 | 1 874 | 1 865 | 1 767 | 1 713 | 1 639 | 1 665 | 1 696 | 1 714 | 1 698 | 1614 | 1784 | 1 741 |
| Świdwiński | 1 205 | 1 208 | 1 187 | 1 153 | 1 084 | 1 037 | 1 093 | 1 097 | 1 071 | 1 007 | 1032 | 1091 | 1 105 |
| Wałecki | 1 115 | 1 116 | 1 100 | 1 040 | 999 | 922 | 893 | 888 | 895 | 847 | 854 | 902 | 964 |
| Województwo | 32 006 | 32 235 | 32 079 | 31 082 | 29 919 | 29 020 | 28 635 | 28 328 | 28 185 | 28 031 | 28273 | 29488 | 29 773 |

| Tabela 8. Liczba długotrwale bezrobotnych w 2006 roku | | | | | | | | | | | | | |
|--|---|----------------|----------------|----------------|----------------|---------------|---------------|---------------|---------------|---------------|--------------|--------------|----------------|
| Na podstawie danych Wydziału Badań i Analiz WUP Szczecin | | | | | | | | | | | | | |
| Powiat | Liczba długotrwale bezrobotnych w poszczególnych miesiącach 2006 roku | | | | | | | | | | | | |
| | 1 | 2 | 3 | 4 | 5 | 6 | 7 | 8 | 9 | 10 | 11 | 12 | średnio |
| Białogardzki | 5 066 | 5 074 | 5 063 | 4 903 | 4 701 | 4 460 | 4 357 | 4 302 | 4 341 | 4 504 | 4580 | 4728 | 4 673 |
| Choszczeński | 4 076 | 4 095 | 4 026 | 3 764 | 3 347 | 3 094 | 3 001 | 2 976 | 2 926 | 2 827 | 2883 | 3043 | 3 338 |
| Drawski | 5 493 | 5 525 | 5 386 | 4 677 | 4 459 | 4 394 | 4 066 | 4 013 | 3 974 | 3 737 | 3898 | 4633 | 4 521 |
| Goleniowski | 5 461 | 5 356 | 5 253 | 5 135 | 4 916 | 4 610 | 4 507 | 4 378 | 4 112 | 3 805 | 3549 | 3652 | 4 561 |
| Gryficki | 6 090 | 6 114 | 6 088 | 5 896 | 5 473 | 5 104 | 4 939 | 4 930 | 5 155 | 5 133 | 5220 | 5396 | 5 462 |
| Gryfiński | 6 217 | 6 171 | 6 064 | 5 810 | 5 322 | 4 956 | 4 628 | 4 532 | 4 433 | 4 474 | 4688 | 4794 | 5 174 |
| Kamieński | 3 977 | 3 982 | 3 805 | 3 639 | 3 375 | 3 017 | 2 863 | 2 920 | 2 965 | 3 110 | 3231 | 3331 | 3 351 |
| Kołobrzegi | 3 623 | 3 603 | 3 426 | 3 205 | 2 899 | 2 679 | 2 428 | 2 414 | 2 499 | 2 475 | 2593 | 2613 | 2 871 |
| Koszaliński | 5 721 | 5 631 | 5 564 | 5 273 | 5 029 | 4 794 | 4 584 | 4 391 | 4 345 | 4 327 | 4331 | 4424 | 4 868 |
| Łobeski | 3 923 | 3 699 | 3 635 | 3 480 | 3 225 | 2 982 | 3 021 | 3 104 | 3 069 | 2 966 | 3004 | 3037 | 3 262 |
| Miasto Koszalin | 6 256 | 6 281 | 6 186 | 5 988 | 5 719 | 5 483 | 5 345 | 5 133 | 5 006 | 7 979 | 4942 | 4922 | 5 770 |
| Miasto Szczecin | 17 107 | 17 005 | 16 795 | 16 560 | 16 369 | 16 033 | 15 691 | 15 494 | 15 316 | 14 633 | 14355 | 14371 | 15 811 |
| Miasto Świnoujście | 1 795 | 1 802 | 1 798 | 1 693 | 1 463 | 1 336 | 1 301 | 1 300 | 1 307 | 1 340 | 1331 | 1392 | 1 488 |
| Myśliborski | 4 721 | 4 652 | 4 412 | 4 128 | 3 806 | 3 506 | 3 384 | 3 318 | 3 153 | 3 012 | 2955 | 2955 | 3 667 |
| Policki | 3 267 | 3 278 | 3 258 | 3 113 | 2 917 | 2 853 | 2 725 | 2 583 | 2 527 | 2 458 | 2438 | 2520 | 2 828 |
| Pyrzycki | 3 327 | 3 294 | 3 175 | 2 994 | 2 873 | 2 693 | 2 726 | 2 728 | 2 643 | 2 610 | 2644 | 2668 | 2 865 |
| Sławiński | 4 986 | 4 987 | 4 918 | 4 765 | 4 580 | 4 390 | 4 339 | 4 028 | 4 032 | 3 923 | 3836 | 4014 | 4 400 |
| Stargardzki | 8 929 | 8 893 | 8 368 | 8 154 | 7 805 | 7 557 | 7 243 | 7 107 | 6 942 | 6 756 | 6807 | 6831 | 7 616 |
| Szczecinecki | 7 506 | 7 336 | 7 140 | 6 765 | 6 411 | 6 106 | 6 162 | 6 169 | 6 164 | 6 033 | 5703 | 6152 | 6 471 |
| Świdwiński | 5 199 | 5 054 | 4 878 | 4 646 | 4 164 | 3 805 | 3 891 | 3 901 | 3 899 | 3 957 | 3880 | 4037 | 4 276 |
| Wałecki | 4 063 | 4 037 | 3 962 | 3 735 | 3 411 | 2 950 | 2 860 | 2 751 | 2 813 | 2 645 | 2574 | 2656 | 3 205 |
| Województwo | 116 803 | 115 869 | 113 200 | 108 323 | 102 264 | 96 802 | 94 061 | 92 472 | 91 621 | 92 704 | 89442 | 92169 | 100 478 |

| Tabela 9. Liczba niepełnosprawnych bezrobotnych w 2006 roku | | | | | | | | | | | | | |
|---|---|--------------|--------------|--------------|--------------|--------------|--------------|--------------|--------------|--------------|-------------|-------------|--------------|
| Na podstawie danych Wydziału Badań i Analiz WUP Szczecin | | | | | | | | | | | | | |
| Powiat | Liczba niepełnosprawnych bezrobotnych w poszczególnych miesiącach 2006 roku | | | | | | | | | | | | |
| | 1 | 2 | 3 | 4 | 5 | 6 | 7 | 8 | 9 | 10 | 11 | 12 | średnio |
| Białogardzki | 170 | 173 | 173 | 174 | 158 | 161 | 157 | 150 | 154 | 163 | 172 | 173 | 165 |
| Choszczeński | 68 | 60 | 60 | 56 | 50 | 46 | 45 | 54 | 55 | 45 | 43 | 38 | 52 |
| Drawski | 95 | 94 | 95 | 88 | 89 | 89 | 82 | 80 | 78 | 83 | 81 | 101 | 88 |
| Goleniowski | 73 | 75 | 80 | 76 | 74 | 68 | 66 | 68 | 69 | 64 | 60 | 60 | 69 |
| Gryficki | 70 | 70 | 67 | 63 | 55 | 58 | 59 | 59 | 59 | 61 | 68 | 75 | 64 |
| Gryfiński | 90 | 89 | 93 | 93 | 89 | 92 | 91 | 90 | 94 | 83 | 84 | 88 | 90 |
| Kamieński | 38 | 36 | 27 | 22 | 22 | 26 | 22 | 26 | 34 | 31 | 30 | 31 | 29 |
| Kołobrzeski | 167 | 165 | 155 | 156 | 152 | 153 | 145 | 162 | 166 | 170 | 189 | 194 | 165 |
| Koszaliński | 201 | 207 | 212 | 197 | 183 | 177 | 170 | 174 | 161 | 156 | 171 | 165 | 181 |
| Łobeski | 8 | 8 | 7 | 8 | 8 | 7 | 7 | 11 | 9 | 7 | 6 | 9 | 8 |
| Miasto Koszalin | 360 | 367 | 366 | 367 | 363 | 350 | 351 | 335 | 312 | 325 | 330 | 326 | 346 |
| Miasto Szczecin | 421 | 427 | 444 | 457 | 438 | 441 | 423 | 433 | 434 | 427 | 424 | 434 | 434 |
| Miasto Świnoujście | 41 | 41 | 43 | 41 | 39 | 37 | 35 | 33 | 32 | 33 | 34 | 31 | 37 |
| Myśliborski | 89 | 91 | 85 | 85 | 78 | 83 | 86 | 87 | 87 | 96 | 104 | 106 | 90 |
| Policki | 46 | 49 | 48 | 45 | 50 | 47 | 46 | 49 | 47 | 50 | 45 | 50 | 48 |
| Pyrzycki | 27 | 27 | 25 | 27 | 28 | 26 | 24 | 28 | 25 | 22 | 25 | 24 | 26 |
| Sławieński | 180 | 187 | 179 | 175 | 174 | 161 | 159 | 160 | 169 | 177 | 175 | 185 | 173 |
| Stargardzki | 111 | 114 | 114 | 104 | 113 | 124 | 127 | 137 | 127 | 128 | 132 | 138 | 122 |
| Szczecinecki | 310 | 313 | 298 | 281 | 265 | 231 | 248 | 250 | 268 | 280 | 266 | 296 | 276 |
| Świdwiński | 92 | 93 | 93 | 84 | 85 | 80 | 75 | 82 | 84 | 80 | 81 | 84 | 84 |
| Wałecki | 133 | 138 | 144 | 143 | 122 | 115 | 106 | 98 | 105 | 102 | 95 | 98 | 117 |
| Województwo | 2 790 | 2 824 | 2 808 | 2 742 | 2 635 | 2 572 | 2 524 | 2 566 | 2 569 | 2 583 | 2615 | 2706 | 2 661 |

NOTATKI