

RAPORT ROCZNY

Rynek pracy w województwie zachodniopomorskim w 2007 roku

Opracowanie raportu:

Alicja Pliszko

Zachodniopomorskie Obserwatorium Rynku Pracy

Wojewódzki Urząd Pracy w Szczecinie

7Na podstawie:

1. danych Wydziału Badań i Analiz WUP
2. sprawozdań MIPS-01
3. komunikatów i biuletynów Urzędu Statystycznego w Szczecinie

Wstęp

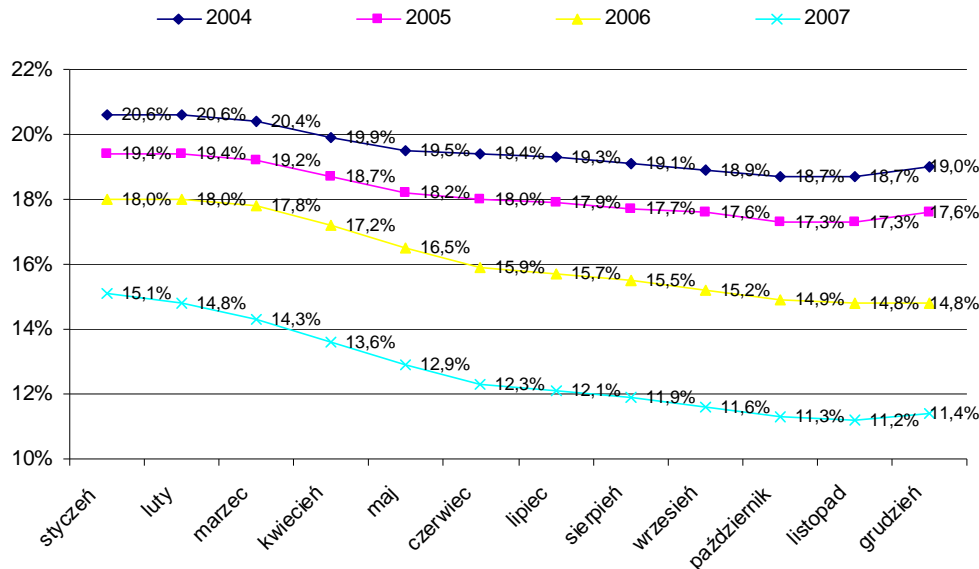
Przedstawiamy Państwu roczny raport dotyczący rynku pracy w województwie zachodniopomorskim. Zakres czasowy, jaki obejmuje raport to 2007 rok, jednak często porównania sięgają lat ubiegłych. Materiał obejmuje wiele wskaźników, znalazły się tu informacje o stopie bezrobocia, liczbie i strukturze bezrobotnych oraz o ruchu bezrobotnych, czyli liczbie zarejestrowań i wyrejestrowań. Najważniejsze wielkości przedstawione są w tabelach i na wykresach.

W podsumowaniu raportu zawarte są najważniejsze wnioski na temat zachodniopomorskiego rynku pracy, a w szczególności pozostających na nim osób bezrobotnych.

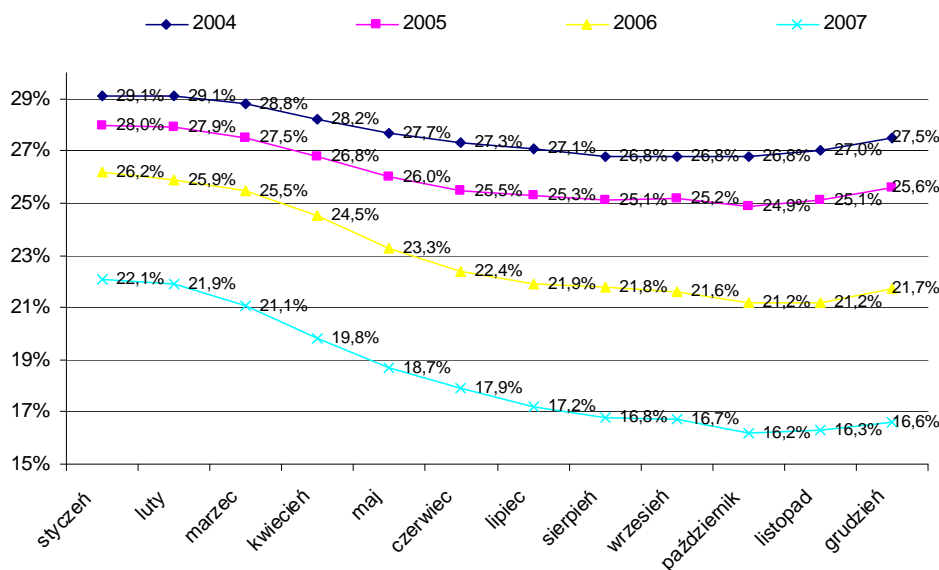
Publikacja ta opiera się na wtórnych danych statystycznych, ilościowych, pochodzących głównie z Urzędu Statystycznego w Szczecinie oraz Wydziału Badań i Analiz, będącego komórką działającą w ramach Wojewódzkiego Urzędu Pracy w Szczecinie.

Bezrobocie w województwie zachodniopomorskim

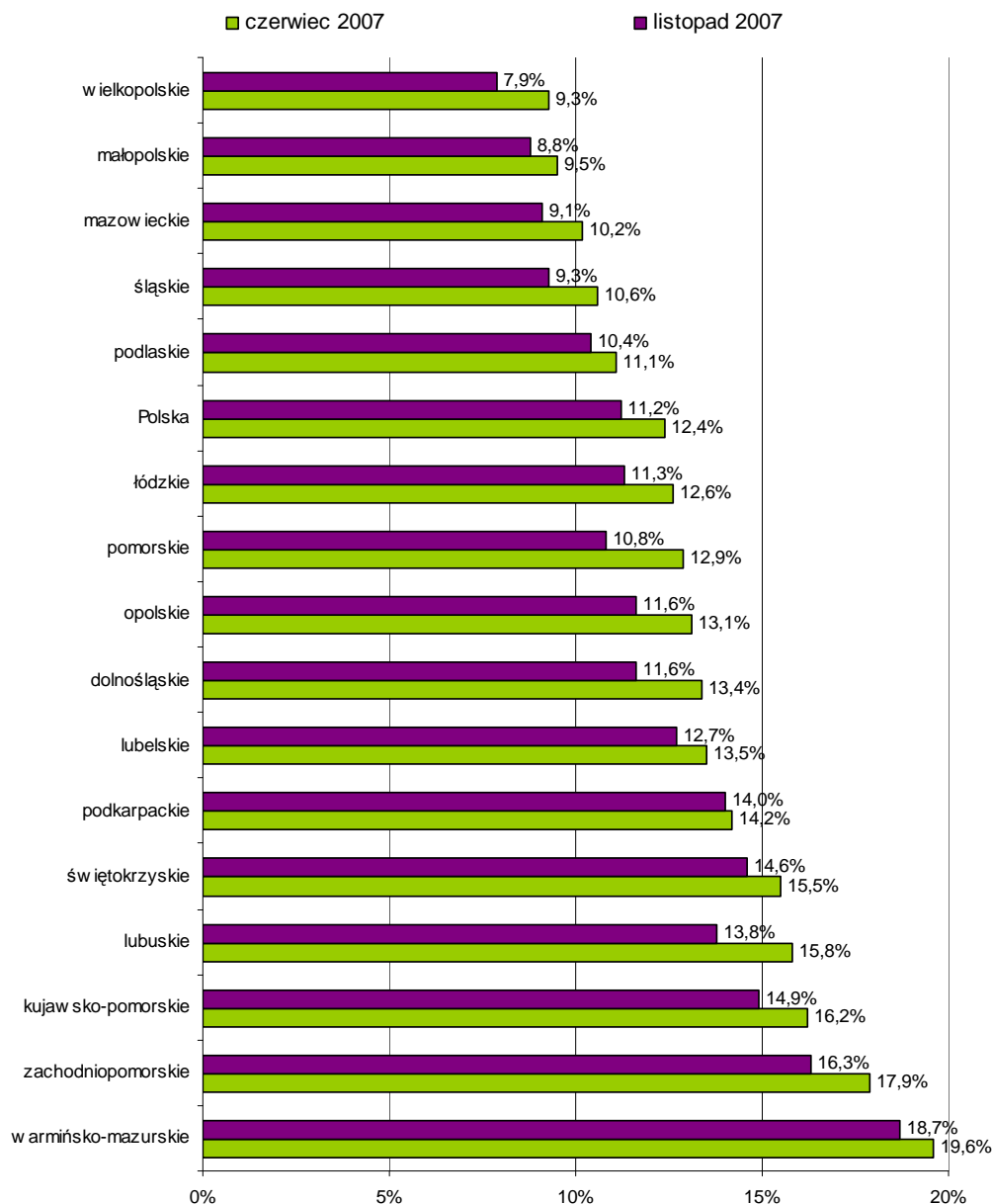
Stopa bezrobocia w Polsce w 2007 roku, tak jak i w poprzednich latach, systematycznie spadała, aby w grudniu osiągnąć 11,4%. Wysoka dynamika jej spadku utrzymuje się na rynku pracy już od 2006 roku. W niektórych miesiącach w 2007 roku stopa bezrobocia w Polsce była nawet o 3,6 punktów procentowych niższa niż przed rokiem.



W województwie zachodniopomorskim również obserwujemy trend spadkowy stopy bezrobocia. Mimo iż stopa bezrobocia nie spadała tu poniżej 15,0%, to dynamika spadku była nieco większa, niż w Polsce i dochodziła do 5,0 punktów procentowych w porównaniu do poprzedniego roku.



W 2007 roku województwo zachodniopomorskie plasowało się pod względem stopy bezrobocia na przedostatnim miejscu w Polsce, wyprzedzając jedynie województwo warmińsko-mazurskie. Stopa bezrobocia wyniosła w zachodniopomorskim 16,3%, była więc dwukrotnie wyższa, niż w województwie wielkopolskim, w którym wyniosła 7,9%.



W listopadzie 2007 roku 10 polskich miast odnotowało stopę bezrobocia poniżej 5%. Były to następujące miejscowości:

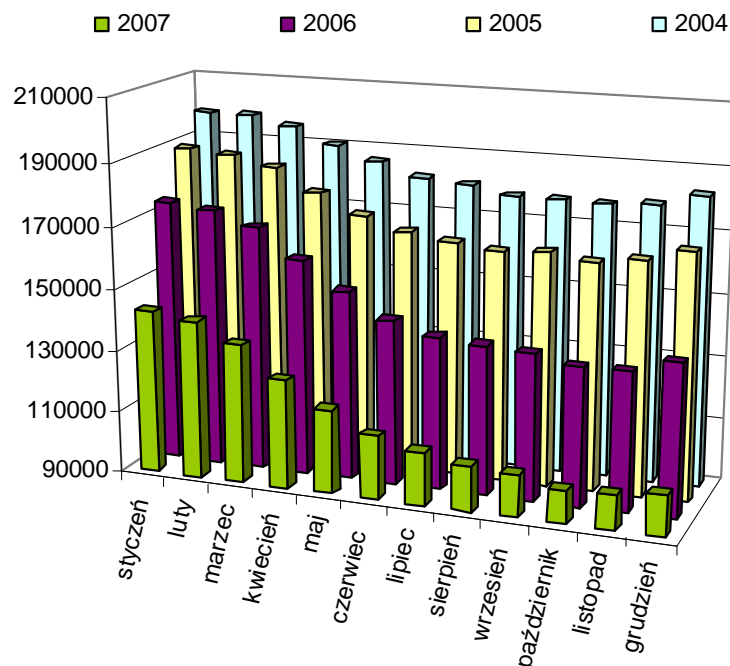
- | | |
|--------------------|--------------------|
| 1. Sopot- 2,4%; | 6. Gdańsk- 3,9%; |
| 2. Gdynia- 2,6%; | 7. Kraków- 3,9%; |
| 3. Poznań- 3,0%; | 8. Olsztyn- 4,5%; |
| 4. Warszawa- 3,1%; | 9. Krosno- 4,7%; |
| 5. Katowice- 3,4%; | 10. Wrocław- 4,8%. |

Powiaty województwa zachodniopomorskiego osiągnęły w listopadzie 2007 roku stopę bezrobocia powyżej ogólnopolskiej, która wyniosła 11,2%. W zachodniopomorskim najniższa była ona w tym okresie w miastach: Szczecinie (7,1%), Świnoujściu (11,2%) i Koszalinie (11,5%) oraz powiecie kołobrzeskim (11,7%). W pozostałych powiatach stopa bezrobocia osiągała wartości od 15,0% w powiecie polickim do 31,0% w powiecie białogardzkim.

Liczba osób bezrobotnych w roku 2007

W 2007 roku w województwie zachodniopomorskim liczba osób zarejestrowanych w Powiatowych Urzędach Pracy systematycznie spadała, zgodnie z trendami z lat ubiegłych. W grudniu 2007 było niemal o 40 tysięcy mniej osób bezrobotnych niż w styczniu 2007 roku i o ponad 35 tysięcy mniej niż w grudniu 2006 roku. Liczbę osób bezrobotnych przedstawiają, zamieszczone poniżej, tabela i wykres:

| Liczba osób bezrobotnych | | | | |
|--------------------------|--------|--------|--------|--------|
| Miesiąc | 2004 | 2005 | 2006 | 2007 |
| styczeń | 198109 | 188818 | 174401 | 142880 |
| luty | 198135 | 187757 | 172931 | 140823 |
| marzec | 195273 | 184747 | 168668 | 135061 |
| kwiecień | 190038 | 177819 | 159693 | 124887 |
| maj | 185739 | 171401 | 150608 | 116910 |
| czerwiec | 181632 | 167434 | 142860 | 110484 |
| lipiec | 180316 | 165535 | 139116 | 107104 |
| sierpień | 177995 | 164127 | 137918 | 104385 |
| wrzesień | 178074 | 164814 | 136940 | 103768 |
| październik | 177821 | 163027 | 134430 | 100321 |
| listopad | 178936 | 164790 | 134585 | 100850 |
| grudzień | 182692 | 168814 | 138866 | 103241 |



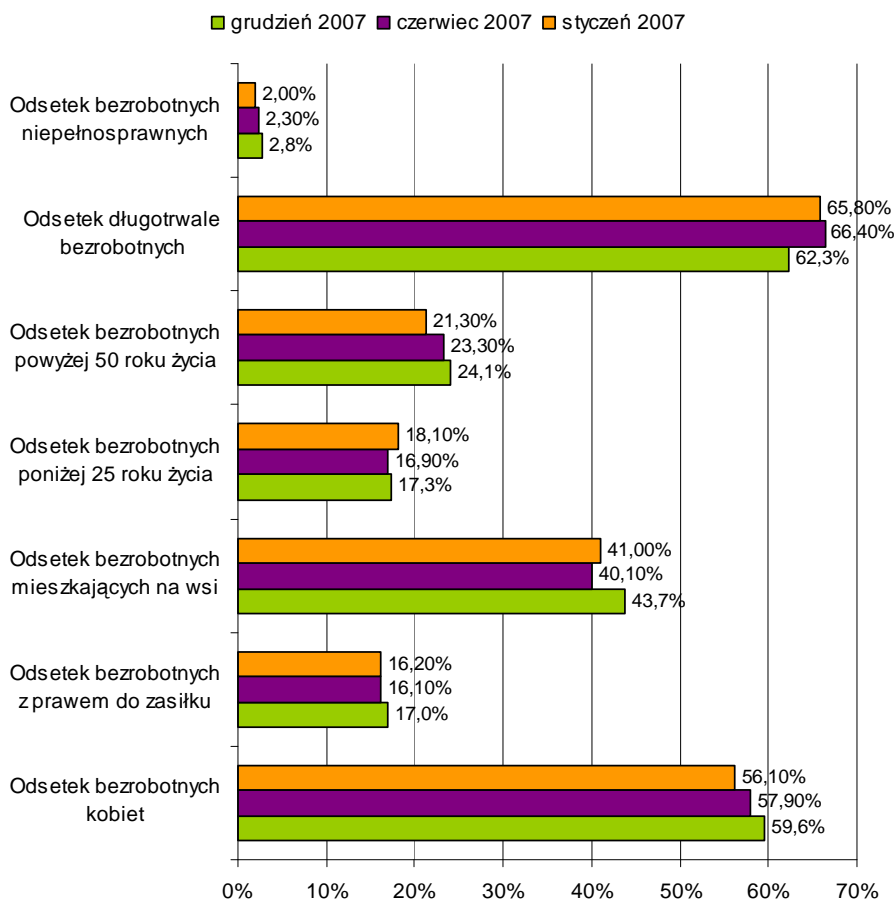
Struktura demograficzna bezrobocia

(podział ze względu na szczególną sytuację bezrobotnych na rynku pracy,
stosowany przez Powiatowe Urzędy Pracy)

Struktura demograficzna zarejestrowanych osób bezrobotnych, w grudniu 2007 roku kształtowała się w sposób następujący:

- Długotrwale bezrobotni- 62,3%;
- Bezrobotne kobiety- 59,6;
- Bezrobotni mieszkający na wsi- 43,7;
- Bezrobotni powyżej 50 roku życia- 24,1%;
- Bezrobotni poniżej 25 roku życia- 17,3%;
- Bezrobotni z prawem do zasiłku- 17,0%;
- Bezrobotni niepełnosprawni- 2,8%.

Mimo, iż liczba zarejestrowanych osób bezrobotnych spadła w 2007 roku o niemal 40 tys. osób (porównując styczeń i grudzień), to struktura demograficzna utrzymywała się przez cały rok niemal na niezmiennym poziomie:



Poniżej przedstawione zostaną szczegółowe dane za rok 2007, dotyczące osób bezrobotnych będących w szczególnej sytuacji na rynku pracy, a więc pozostających bez pracy ponad 1 rok (długotrwale bezrobotnych), uprawnionych do pobierania zasiłku, poniżej 25 i powyżej 50 roku życia:

- **Długotrwale bezrobotni**

Wśród osób bezrobotnych w naszym województwie dominującą grupę stanowią niezmiennie długotrwale bezrobotni, którzy w końcu grudnia 2007 roku stanowili ponad 60% wszystkich bezrobotnych w regionie. W stosunku do roku 2006, widzimy, że w 2007 roku zarówno liczba jak i odsetek długotrwale bezrobotnych spadały, a dynamika spadku była coraz większa. Porównując grudzień 2006 i 2007 roku liczba długotrwale bezrobotnych a więc pozostających bez pracy ponad rok czasu spadła aż o 30,2%- jednak nie wpłynęło to znacznie na udział tej grupy w ogólnej liczbie zarejestrowanych bezrobotnych.

W tabeli poniżej zestawione są liczba i odsetek osób długotrwale bezrobotnych w latach 2006-2007 w województwie zachodniopomorskim:

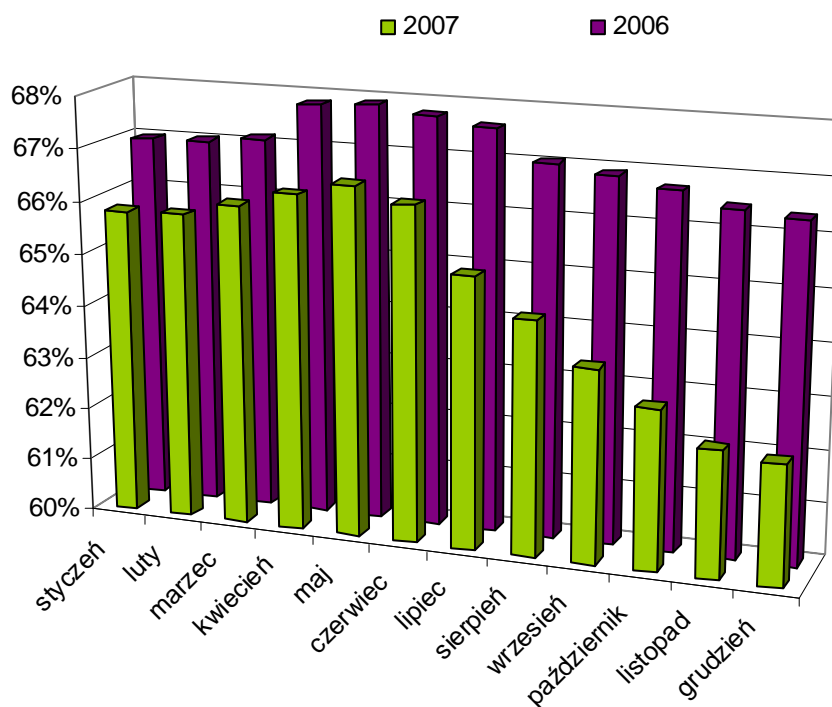
| | Liczba długotrwale bezrobotnych | | | Odsetek długotrwale bezrobotnych | | |
|-------------|---------------------------------|-------|--------|----------------------------------|-------|----------|
| | 2006 | 2007 | zmiana | 2006 | 2007 | zmiana |
| styczeń | 116803 | 94026 | -19,5% | 67,0% | 65,8% | -1,2 pkt |
| luty | 115869 | 92716 | -20,0% | 67,0% | 65,8% | -1,2 pkt |
| marzec | 113200 | 89263 | -21,1% | 67,1% | 66,1% | -1 pkt |
| kwiecień | 108323 | 82904 | -23,5% | 67,8% | 66,4% | -1,4 pkt |
| maj | 102264 | 77894 | -23,8% | 67,9% | 66,6% | -1,3 pkt |
| czerwiec | 96802 | 73316 | -24,3% | 67,8% | 66,4% | -1,4 pkt |
| lipiec | 94061 | 69781 | -25,8% | 67,6% | 65,2% | -2,5 pkt |
| sierpień | 92472 | 67288 | -27,2% | 67,0% | 64,5% | -2,6 pkt |
| wrzesień | 91621 | 66059 | -27,9% | 66,9% | 63,7% | -3,2 pkt |
| październik | 89704 | 63246 | -29,5% | 66,7% | 63,0% | -3,7 pkt |
| listopad | 89442 | 62944 | -29,6% | 66,5% | 62,4% | -4 pkt |
| grudzień | 92169 | 64309 | -30,2% | 66,4% | 62,3% | -4,1 pkt |

W 2007 roku w województwie zachodniopomorskim najwyższy odsetek osób długotrwale bezrobotnych odnotowano w powiatach:

- Białogardzki- w maju wyniósł on aż 72,6%;
- Gryficki- w maju i czerwcu wyniósł 70,8%;
- Łobeski- w styczniu osiągnął on 70,5%.

Najniższy odsetek osób długotrwale bezrobotnych notowano w powiecie kołobrzeskim (w grudniu wyniósł on tam 53,6%) i myśliborskim (w grudniu wyniósł 54,5%).

Poniższy wykres przedstawia kształtowanie się odsetka długotrwale bezrobotnych (a więc ich udziału w ogólnej liczbie zarejestrowanych bezrobotnych) w województwie zachodniopomorskim w 2007 roku:



- **Bezrobotni pobierający zasiłek**

Osoby bezrobotne uprawnione do pobierania zasiłku stanowiły w województwie zachodniopomorskim 17,0% wszystkich zarejestrowanych w Powiatowych Urzędach Pracy bezrobotnych (stan w grudniu 2007 roku). Mimo, iż spadek liczby osób bezrobotnych pobierających zasiłek był znaczny (w grudniu 2007 roku wyniósł 21,7% w stosunku do listopada), to udział procentowy tej grupy bezrobotnych w ich ogólnej liczbie był niemal na tym samym poziomie, co przed rokiem. Dynamika spadku liczby osób bezrobotnych, uprawnionych do pobierania zasiłku, była coraz wyższa, biorąc pod uwagę okres styczeń- grudzień 2007 roku.

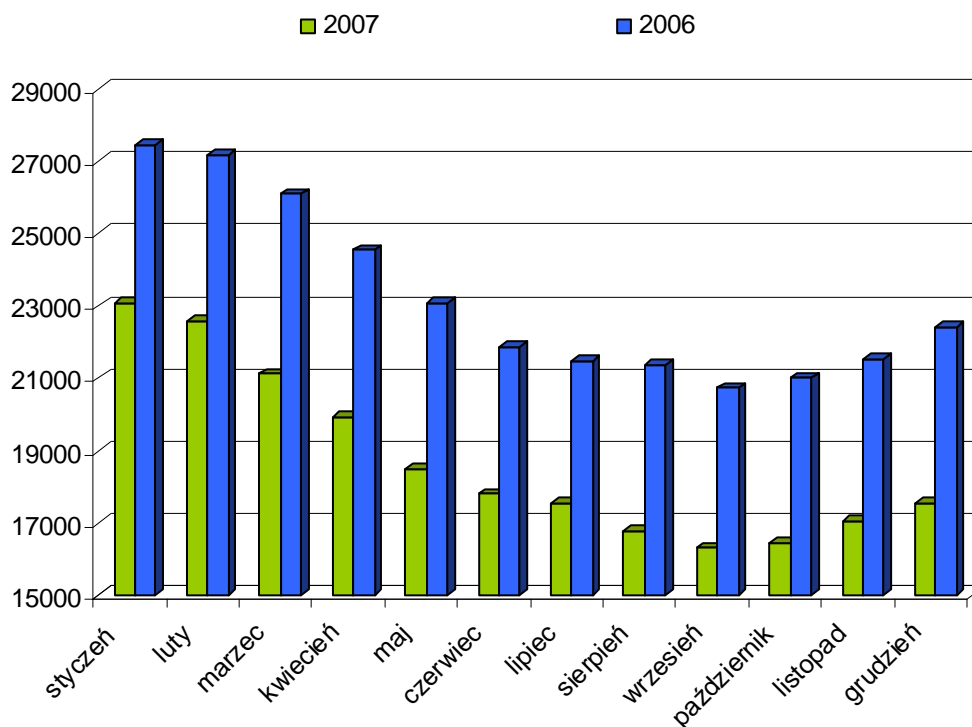
| | Liczba bezrobotnych pobierających zasiłek | | | Odsetek bezrobotnych pobierających zasiłek | | |
|-------------|---|-------|--------|--|-------|----------|
| | 2006 | 2007 | zmiana | 2006 | 2007 | zmiana |
| styczeń | 27437 | 23077 | -15,9% | 15,7% | 16,2% | 0,42 pkt |
| luty | 27172 | 22592 | -16,9% | 15,7% | 16,0% | 0,33 pkt |
| marzec | 26083 | 21114 | -19,1% | 15,5% | 15,6% | 0,17 pkt |
| kwiecień | 24538 | 19935 | -18,8% | 15,4% | 16,0% | 0,6 pkt |
| maj | 23096 | 18498 | -19,9% | 15,3% | 15,8% | 0,49 pkt |
| czerwiec | 21867 | 17802 | -18,6% | 15,3% | 16,1% | 0,81 pkt |
| lipiec | 21472 | 17556 | -18,2% | 15,4% | 16,4% | 0,96 pkt |
| sierpień | 21365 | 16783 | -21,4% | 15,5% | 16,1% | 0,59 pkt |
| wrzesień | 20722 | 16302 | -21,3% | 15,1% | 15,7% | 0,58 pkt |
| październik | 21007 | 16429 | -21,8% | 15,6% | 16,4% | 0,75 pkt |
| listopad | 21533 | 17045 | -20,8% | 16,0% | 16,9% | 0,9 pkt |
| grudzień | 22400 | 17541 | -21,7% | 16,1% | 17,0% | 0,86 pkt |

Najwyższy w województwie odsetek bezrobotnych korzystających z zasiłku odnotowano w 2007 roku w powiatach:

- drawskim- przez cały rok utrzymywał się on powyżej 23%, a w lipcu wyniósł niemal 27%;
- świdwińskim- przez cały rok utrzymywał się on powyżej 20%, a w lipcu wyniósł 25,2%;
- koszalińskim- w przeciągu całego roku wahał się w granicach 19,0-22,2%.

Najniższy odsetek tychże bezrobotnych, w przeciągu całego 2007 roku, odnotowały Szczecin i Świnoujście- wskaźnik ten wahał się tam od 7,4% do 12,3%.

O ile liczba osób pobierających zasiłki spadła niemal o jedną czwartą, to odsetek tej grupy bezrobotnych wśród ogólnej ich liczby utrzymywał się nadal na poziomie 15,0%-17,0%. Spadek liczby osób bezrobotnych pobierających zasiłki (w latach 2006-2007) przedstawia poniższy wykres:



• **Bezrobotni poniżej 25 i powyżej 50 roku życia**

W szczególnej sytuacji na rynku pracy są również zarejestrowane w Powiatowych Urzędach Pracy bezrobotne osoby młode- poniżej 25 roku życia oraz starsze- powyżej 50 roku życia. Obie te grupy stanowią około 40% wszystkich zarejestrowanych bezrobotnych. Odsetek osób bezrobotnych powyżej 50 roku życia jest nieco wyższy niż osób poniżej 25 roku życia. W grudniu 2007 roku stanowili oni 24,1% wobec 17,3% które stanowili młodzi bezrobotni.

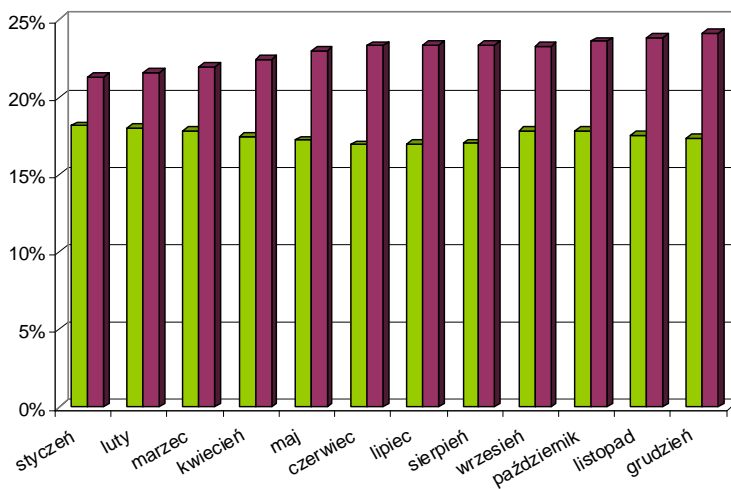
Poniższe tabele przedstawiają liczbę i odsetek osób poniżej 25 i powyżej 50 roku życia w ogólnej liczbie bezrobotnych w województwie zachodniopomorskim w 2006 i 2007 roku:

| | Liczba bezrobotnych poniżej 25 roku życia | | | Odsetek bezrobotnych poniżej 25 roku życia | | |
|-------------|---|-------|--------|--|-------|----------|
| | 2006 | 2007 | zmiana | 2006 | 2007 | zmiana |
| styczeń | 35003 | 25920 | -25,9% | 20,1% | 18,1% | -1,9 pkt |
| luty | 34016 | 25335 | -25,5% | 19,7% | 18,0% | -1,7 pkt |
| marzec | 32499 | 24025 | -26,1% | 19,3% | 17,8% | -1,5 pkt |
| kwiecień | 30059 | 21738 | -27,7% | 18,8% | 17,4% | -1,4 pkt |
| maj | 28229 | 20110 | -28,8% | 18,7% | 17,2% | -1,5 pkt |
| czerwiec | 26524 | 18690 | -29,5% | 18,6% | 16,9% | -1,6 pkt |
| lipiec | 25585 | 18198 | -28,9% | 18,4% | 17,0% | -1,4 pkt |
| sierpień | 25602 | 17751 | -30,7% | 18,6% | 17,0% | -1,6 pkt |
| wrzesień | 25988 | 18522 | -28,7% | 19,0% | 17,8% | -1,1 pkt |
| październik | 25307 | 17832 | -29,5% | 18,8% | 17,8% | -1,1 pkt |
| listopad | 24993 | 17646 | -29,4% | 18,6% | 17,5% | -1,1 pkt |
| grudzień | 25385 | 17871 | -29,6% | 18,3% | 17,3% | -1,0 pkt |

| | Liczba bezrobotnych powyżej 50 roku życia | | | Odsetek bezrobotnych powyżej 50 roku życia | | |
|-------------|---|-------|--------|--|-------|---------|
| | 2006 | 2007 | zmiana | 2006 | 2007 | zmiana |
| styczeń | 32006 | 30473 | -4,8% | 18,4% | 21,3% | 3,0 pkt |
| luty | 32235 | 30414 | -5,6% | 18,6% | 21,6% | 3,0 pkt |
| marzec | 32079 | 29670 | -7,5% | 19,0% | 22,0% | 2,9 pkt |
| kwiecień | 31082 | 28045 | -9,8% | 19,5% | 22,5% | 3,0 pkt |
| maj | 29919 | 26884 | -10,1% | 19,9% | 23,0% | 3,1 pkt |
| czerwiec | 29020 | 25757 | -11,2% | 20,3% | 23,3% | 3,0 pkt |
| lipiec | 28635 | 25031 | -12,6% | 20,6% | 23,4% | 2,8 pkt |
| sierpień | 28328 | 24393 | -13,9% | 20,5% | 23,4% | 2,8 pkt |
| wrzesień | 28185 | 24110 | -14,5% | 20,6% | 23,2% | 2,7 pkt |
| październik | 28031 | 23669 | -15,6% | 20,9% | 23,6% | 2,7 pkt |
| listopad | 28273 | 24049 | -14,9% | 21,0% | 23,8% | 2,8 pkt |
| grudzień | 29488 | 24901 | -15,6% | 21,2% | 24,1% | 2,9 pkt |

Poniższy wykres przedstawia odsetek osób poniżej 25 roku życia i powyżej 50 roku życia w łącznej liczbie zarejestrowanych bezrobotnych w województwie zachodniopomorskim w 2007 roku:

■ Odsetek bezrobotnych poniżej 25 roku życia
 ■ Odsetek bezrobotnych powyżej 50 roku życia



Analizując liczbę i odsetek młodych osób wśród zarejestrowanych osób bezrobotnych daje się zauważyć pewna tendencja. W ciągu całego roku odsetek osób poniżej 25 roku życia wśród bezrobotnych jest najniższy w miesiącach czerwiec- lipiec- sierpień. Może być to spowodowane sezonowością zachodniopomorskiego rynku pracy, a więc faktem, iż wiele aktywnych osób młodych podejmuje się w miesiącach wakacyjnych prac sezonowe lub uczestniczy w zarobkowych wyjazdach krajowych bądź zagranicznych.

Odsetek osób bezrobotnych, poniżej 25 roku życia, był w 2007 roku najwyższy w powiatach:

- Pyrzyckim- utrzymywał się cały rok w granicach 21,5%- 25,0%;
- Choszczeńskim- utrzymywał się przez cały rok na poziomie 21,3%- 23,6%;
- Gryfickim, gryfińskim oraz stargardzkim- gdzie nie spadał poniżej 20%.

Analizując poszczególne powiaty, łatwo zauważyć, iż w powiatach grodzkich odsetek bezrobotnych poniżej 25 roku życia był najniższy:

- Miasto Koszalin- wskaźnik wahał się w granicach od 9,4% w sierpniu 2007 roku do 11,5% w styczniu 2007 roku;
- Miasto Szczecin- najwyższy był również w styczniu 2007 roku, kiedy wyniósł 12,2%, najniższy zaś w lipcu i sierpniu 2007 roku- wyniósł wtedy 10,6%;
- Miasto Świnoujście- przez cały rok utrzymywał się na poziomie 12,6%- 14,4%.

Odsetek bezrobotnych powyżej 50 roku życia jest nieco wyższy od osób poniżej 25 roku życia. W całym województwie zachodniopomorskim wyniósł w grudniu 2007 roku 24,1% i był najwyższy od stycznia. Co ciekawe, w przeciwieństwie do odsetka osób bezrobotnych poniżej 25 roku życia, odsetek osób bezrobotnych powyżej 50 roku życia od stycznia do grudnia 2007 roku systematycznie wzrastał. Dynamika tego wzrostu nie była jednak duża, wskaźnik wzrósł bowiem w tym okresie jedynie o 2,8 pkt.

Najwyższy odsetek bezrobotnych powyżej 50 roku życia notowały w 2007 roku miasta Koszalin oraz Świnoujście- wynosił on tam niemal cały rok powyżej 30,0%. Najniższy odsetek osób powyżej 50 roku życia stanowili w 2007 roku bezrobotni w powiatach:

- Choszczeńskim- wskaźnik przez cały rok nie przekroczył 19,0%;
- Pyrzyckim- również nie przekroczył 20,0%;
- Łobeskim- wahał się od 18,2% (w sierpniu 2007 roku) do 20,3% (w grudniu 2007 roku).

Ruch bezrobotnych

W 2007 roku Powiatowe Urzędy Pracy w województwie zachodniopomorskim odnotowały łącznie ponad 154 tys. rejestracji osób bezrobotnych. W porównaniu do poprzedniego roku, liczba ta spadła o 6,0%, zarejestrowano więc niemal 10 tys. osób bezrobotnych mniej. Liczba wyrejestrowań osób bezrobotnych spadła w 2007 roku o 2,2%, czyli wyrejestrowano o 4260 osób mniej niż w roku 2006.

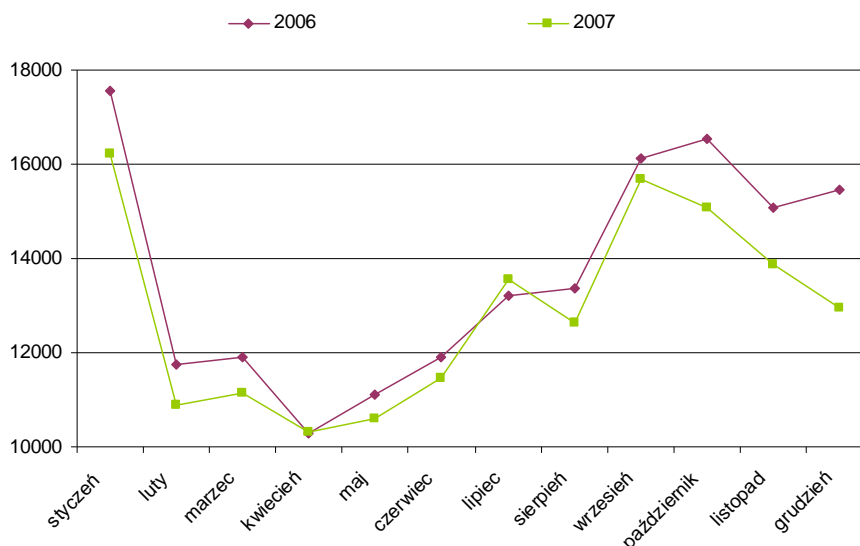
Odsetek podjęć pracy wśród osób bezrobotnych, które zostały wyrejestrowane z ewidencji Powiatowych Urzędów Pracy, wyniósł w grudniu 2007 roku niecałe 40%. Był więc niższy niż przed rokiem o 5,5 pkt.

Najwyższy odsetek podjęć pracy wśród osób wyrejestrowujących się z ewidencji Urzędów Pracy notowały w 2007 roku powiaty: gryficki (53,9%), białogardzki (53,8%) oraz sławieński (52,9%), najniższy zaś - Szczecin (30,6%), Świnoujście (34,2%) oraz powiat gryfiński (35,0%).

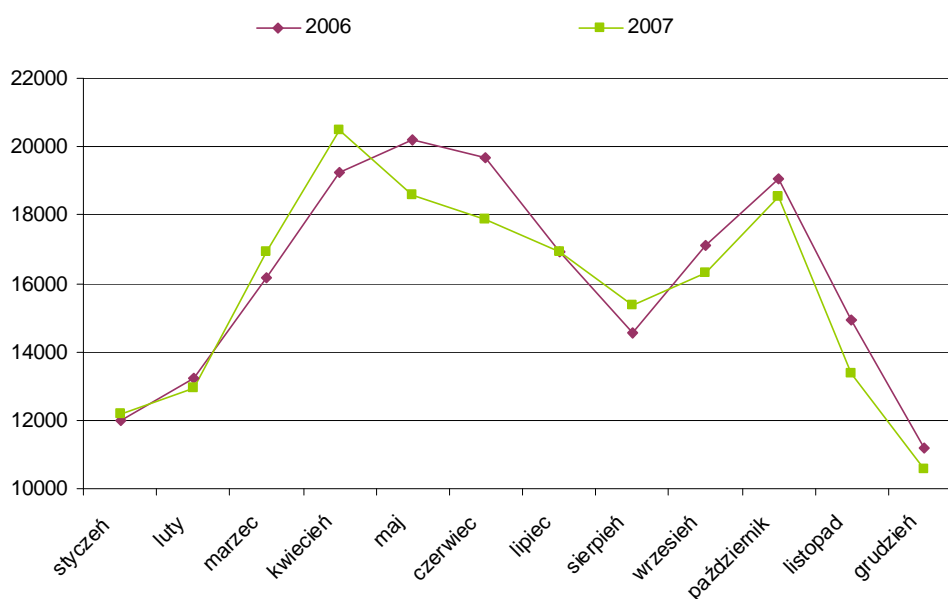
| | Liczba rejestracji bezrobotnych | | | Wyrejestrowania bezrobotnych | | | | | |
|-------------|---------------------------------|---------------|--------------|------------------------------|---------------|--------------|----------------------|--------------|---------------|
| | 2006 | 2007 | zmiana | Liczba ogółem | | | W tym podjęcia pracy | | |
| | | | | 2006 | 2007 | zmiana | 2006 | 2007 | zmiana |
| styczeń | 17566 | 16208 | -7,7% | 11979 | 12194 | 1,8% | 5624 | 5797 | 3,1% |
| luty | 11756 | 10896 | -7,3% | 13226 | 12953 | -2,1% | 6126 | 5538 | -9,6% |
| marzec | 11914 | 11143 | -6,5% | 16177 | 16905 | 4,5% | 7448 | 7535 | 1,2% |
| kwiecień | 10274 | 10302 | 0,3% | 19249 | 20476 | 6,4% | 9060 | 8713 | -3,8% |
| maj | 11108 | 10593 | -4,6% | 20193 | 18570 | -8,0% | 9565 | 8094 | -15,4% |
| czerwiec | 11920 | 11451 | -3,9% | 19668 | 17877 | -9,1% | 9513 | 7623 | -19,9% |
| lipiec | 13204 | 13561 | 2,7% | 16948 | 16941 | 0,0% | 7799 | 6776 | -13,1% |
| sierpień | 13364 | 12629 | -5,5% | 14562 | 15348 | 5,4% | 6394 | 5439 | -14,9% |
| wrzesień | 16121 | 15669 | -2,8% | 17099 | 16286 | -4,8% | 7999 | 7256 | -9,3% |
| październik | 16530 | 15073 | -8,8% | 19040 | 18520 | -2,7% | 8097 | 7247 | -10,5% |
| listopad | 15077 | 13888 | -7,9% | 14922 | 13359 | -10,5% | 6980 | 5683 | -18,6% |
| grudzień | 15466 | 12950 | -16,3% | 11185 | 10559 | -5,6% | 4958 | 4101 | -17,3% |
| suma | 164300 | 154363 | -6,0% | 194248 | 189988 | -2,2% | 89563 | 79802 | -10,9% |

| | Odsetek podjęć pracy wśród wyrejestrowanych bezrobotnych | | |
|-------------|--|-------|----------|
| | 2006 | 2007 | zmiana |
| styczeń | 46,9% | 47,5% | 0,6 pkt |
| luty | 46,3% | 42,8% | -3,6 pkt |
| marzec | 46,0% | 44,6% | -1,5 pkt |
| kwiecień | 47,1% | 42,6% | -4,5 pkt |
| maj | 47,4% | 43,6% | -3,8 pkt |
| czerwiec | 48,4% | 42,6% | -5,7 pkt |
| lipiec | 46,0% | 40,0% | -6 pkt |
| sierpień | 43,9% | 35,4% | -8,5 pkt |
| wrzesień | 46,8% | 44,6% | -2,2 pkt |
| październik | 42,5% | 39,1% | -3,4 pkt |
| listopad | 46,8% | 42,5% | -4,2 pkt |
| grudzień | 44,3% | 38,8% | -5,5 pkt |

Liczba rejestracji była w ciągu 2007 roku niższa niż w roku 2006, jedynie w kwietniu minimalnie przewyższyła liczbę ubiegłorocznych rejestracji. Od stycznia do czerwca liczba rejestracji spadła o 29,3%, lecz późniejszy wzrost tego wskaźnika spowodował, iż od stycznia do grudnia spadek ten wyniósł nieco ponad 20%. Poniższy wykres obrazuje, jak kształtowała się liczba rejestracji osób bezrobotnych w poszczególnych miesiącach 2006 i 2007 roku:



Poniżej, na wykresie, przedstawiono liczbę wyrejestrowań osób bezrobotnych w poszczególnych miesiącach 2006 i 2007 roku. Jak łatwo zauważyć, liczba ta była na przestrzeni tych dwóch lat porównywalna. W ostatnim kwartale 2007 roku Powiatowe Urzędy Pracy odnotowały nawet mniej wyrejestrowań, niż przed rokiem. Patrząc na okres styczeń- grudzień 2007 roku, liczba wyrejestrowań spadła o 13,4%:



Podsumowanie

Na zachodniopomorskim rynku pracy nastąpił w 2007 roku spadek liczby bezrobotnych (o 25,7% porównując grudzień 2006 i 2007 roku i o 43,5% porównując grudzień 2004 i 2007 roku). Niestety, nawet mimo takiej dynamiki spadku, województwo zachodniopomorskie nadal plasuje się w niechlubnej czołówce polskich województw o najwyższej stopie bezrobocia. Pod tym względem wyprzedza nas jedynie województwo warmińsko-mazurskie.

Struktura osób bezrobotnych w regionie nie uległa większym zmianom. Mimo, iż liczebność poszczególnych grup bezrobotnych stale maleje, ich odsetek w ogólnej liczbie zarejestrowanych bezrobotnych pozostaje niemal na niezmiennym poziomie. Nadal dominują osoby długotrwale bezrobotne, pozostające w ewidencjach Powiatowych Urzędów Pracy ponad rok czasu. Ponad 40% osób bezrobotnych w województwie zachodniopomorskim stanowią osoby mieszkające na wsi.

W 2007 roku o 6% spadła liczba rejestrujących się osób bezrobotnych. Niestety, spadła również liczba wyrejestrowań, lecz nieznacznie- zaledwie o 2,2%. Negatywnym zjawiskiem jest również spadek odsetka podjęć pracy wśród osób bezrobotnych, które wyrejestrowują się z ewidencji Powiatowych Urzędów Pracy.