



Analiza porównawcza województw

Rynek pracy

Struktura bezrobocia

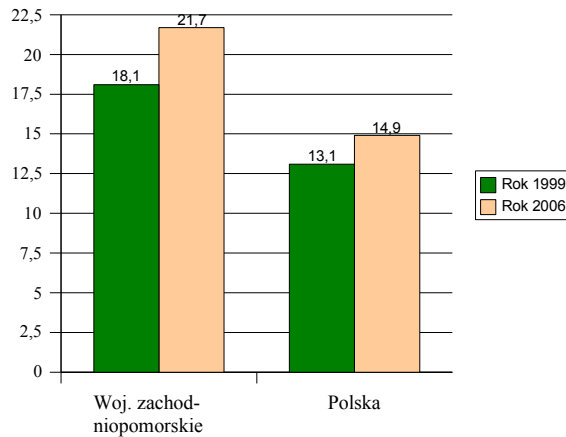
Województwo zachodniopomorskie należy do województw o najwyższej stopie bezrobocia rejestrowanego w kraju. Negatywnym zjawiskiem jest znaczny wzrost stopy bezrobocia w 2006 roku w porównaniu do 1999 roku o 3,6% (z poziomu 18,1% do 21,7%). Województwo zachodniopomorskie w statystykach, podobnie jak w roku 1999, również w 2006 zajmuje 2 miejsce w kraju (wg danych na ostatni dzień roku). Wyższą stopę bezrobocia zanotowano jedynie w województwie warmińsko-mazurskim (odpowiednio 22,4% oraz 23,7%). Najniższą stopę bezrobocia w 1999 roku zanotowano w województwie mazowieckim, natomiast w 2006r. w małopolskim.

Stopa bezrobocia województwa zachodniopomorskiego wyraźnie przewyższa poziom średniej krajowej stopy bezrobocia, w 1999 roku o 5,0 punktów procentowych, w 2006r. o 6,8 punktów procentowych.

Należy również wspomnieć, że wartość stopy bezrobocia na koniec 2006 roku nie jest najwyższą wartością w okresie 8 lat objętych badaniem. W 2006 roku zanotowano bowiem gwałtowny spadek liczby osób bezrobotnych w całym kraju. W 2004 roku w województwie zachodniopomorskim wartość tego wskaźnika wynosiła 27,5% i przewyższała wartość ogólnopolską aż o 8,5 punktu procentowego, zaś na koniec 2003 roku, po uwzględnieniu danych z Narodowego Spisu Powszechnego Ludności i Mieszkań 2002 i Powszechnego Spisu Rolnego 2002, stopa bezrobocia rejestrowanego wyniosła 28,4%, przy 20% stopie bezrobocia rejestrowanego dla całego kraju (różnica o 8,4 punktu procentowego).



Stopa bezrobocia w %



Wśród osób bezrobotnych zarejestrowanych w Powiatowych Urzędach Pracy województwa zachodniopomorskiego w okresie 8 lat objętych badaniem dominują kobiety. Jest to jednak cecha charakterystyczna dla całego kraju. We wszystkich województwach wśród zarejestrowanych osób bezrobotnych przeważają kobiety. W roku 1999 bezrobotne kobiety w województwie zachodniopomorskim stanowiły 56,61% ogółu bezrobotnych i wskaźnik ten nieco przewyższał średnią krajową, która wynosiła 55,63%, by w 2006 roku niemalże pokryć się z wartością wskaźnika w skali kraju (zachodniopomorskie – 56,56%, Polska – 56,54%).

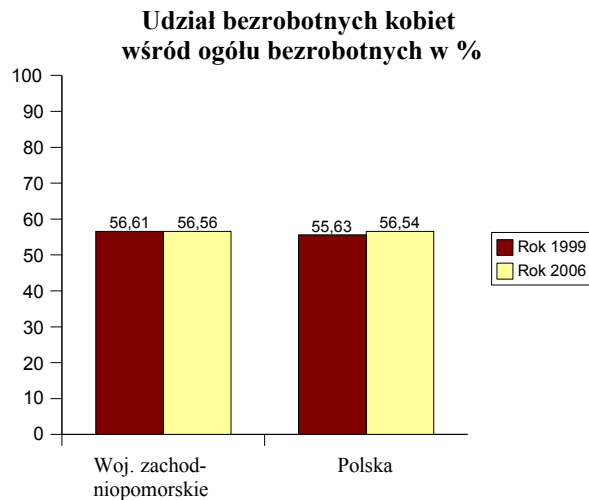
Należy zauważyć, że odsetek kobiet w strukturze bezrobotnych w województwie zachodniopomorskim stopniowo spadała od 1999 do 2002 roku, lecz od roku 2003 zaobserwowano powolny wzrost wartości tego wskaźnika do poziomu zbliżonego do roku 1999.

Odsetek bezrobotnych kobiet w strukturze bezrobotnych								
ROK	1999	2000	2001	2002	2003	2004	2005	2006
woj. zachodniopomorskie	56,61%	56,36%	53,91%	51,90%	52,02%	52,98%	53,85%	56,52%



Projekt finansowany przez Unię Europejską ze środków Europejskiego Funduszu Społecznego oraz budżetu państwa w ramach Zintegrowanego Programu Operacyjnego Rozwoju Regionalnego

3 z 43



Osoby bezrobotne zamieszkujące miasta stanowiły 55,08% ogółu bezrobotnych w Polsce w 1999 roku oraz 56,5% ogółu bezrobotnych w kraju w 2006 roku.

W 12 województwach w 1999 roku przeważały osoby bezrobotne zamieszkujące miasta, w 4 województwach przeważali bezrobotni zamieszkujący wieś.

Do województw, w których przeważali bezrobotni mieszkający na wsi w 1999 roku należały:

- województwo podkarpackie (64,91% ogółu bezrobotnych stanowili bezrobotni mieszkający na wsi),
- województwo małopolskie (57,96%),
- województwo świętokrzyskie (55,44%),
- województwo lubelskie (55,37%).

W 2006 roku do grona tych województw dołączyło warmińsko-mazurskie. I tak liczba województw, w których przeważają zarejestrowane osoby bezrobotne zamieszkujące wieś wzrosła do 5:

- województwo podkarpackie (63,41%),
- województwo świętokrzyskie (55,52%),
- województwo lubelskie (54,54%),
- województwo małopolskie (53,55%),
- województwo warmińsko – mazurskie (50,78%).



Projekt finansowany przez Unię Europejską ze środków Europejskiego Funduszu Społecznego oraz budżetu państwa w ramach Zintegrowanego Programu Operacyjnego Rozwoju Regionalnego

4 z 43

We wszystkich latach badanego okresu 1999-2006 (wg stanu na ostatni dzień roku kalendarzowego) województwo zachodniopomorskie należało do grupy, w której dominują wśród bezrobotnych osoby zamieszkujące miasta (31.12.1999r. w rejestrach bezrobotnych w województwie widniało 55,92% bezrobotnych z miast, wskaźnik ten stopniowo rósł do roku 2003, kiedy osiągnął poziom 60,14%, natomiast 31.12.2006r. wartość tego wskaźnika wyniosła 59,08%- po niewielkim spadku zanotowanym od 2004 roku).

Wartości tego wskaźnika w badanym okresie nie odbiegają w znaczny sposób od średniej wartości w skali kraju.

Zauważyć należy, że w województwie zachodniopomorskim zanotowano istotny wzrost udziału osób bezrobotnych z miast w strukturze bezrobocia, na przestrzeni badanych 8 lat większą dynamikę wzrostu w tym zakresie odnotowano jedynie w województwach: małopolskim i mazowieckim.

W badanym okresie najwięcej bezrobotnych zamieszkujących miasta zarejestrowanych było w Urzędach Pracy województwa śląskiego (według stanu na dzień 31.12.1999r.- 81,12%, na koniec 2006r.- 81,19%).

UDZIAŁ OSÓB ZAMIESZKAŁYCH W MIASTACH W STRUKTURZE BEZROBOTNYCH

Województwo	1999 w %	2006 w %	Zmiana w %
Dolnośląskie	63,82	65,33	+1,51
Kujawsko-Pomorskie	56,05	54,60	-1,45
Lubelskie	44,63	45,46	+0,83
Lubuskie	58,37	56,54	-1,83
Łódzkie	64,60	64,72	+0,12
Małopolskie	42,04	46,45	+4,41
Mazowieckie	52,81	56,64	+3,83
Opolskie	55,29	53,57	-1,72
Podkarpackie	35,09	36,59	+1,50
Podlaskie	62,50	63,40	+0,90



grupa **GUMUŁKA**
Pasja. Wiedza. Doświadczenie.



Projekt finansowany przez Unię Europejską ze środków Europejskiego Funduszu Społecznego oraz budżetu państwa w ramach Zintegrowanego Programu Operacyjnego Rozwoju Regionalnego

5 z 43

Województwo	1999 w %	2006 w %	Zmiana w %
Pomorskie	53,65	53,13	-0,52
Śląskie	81,12	81,19	+0,07
Świętokrzyskie	44,56	44,48	-0,08
Warmińsko-Mazurskie	50,42	49,22	-1,20
Wielkopolskie	51,34	53,46	+2,12
Zachodniopomorskie	55,92	59,08	+3,16
POLSKA	55,08	56,50	+1,42

Analizując strukturę bezrobocia według wieku w roku 1999 znajdujemy charakterystyczną cechę województwa zachodniopomorskiego wyróżniającą je, wraz z warmińsko – mazurskim, na tle pozostałych województw kraju.

Otóż, tylko w tych dwóch województwach dominują w strukturze osób bezrobotnych wg wieku osoby z przedziału 35 – 44 lata. Dla pozostałych województw charakterystyczną cechą jest przewaga osób w wieku 15 – 24 lata w strukturze bezrobotnych w 1999 roku.

Inaczej przedstawia się sytuacja w 2006 roku. W strukturze osób bezrobotnych według wieku w skali całego kraju najliczniejszą grupę stanowią osoby w wieku 25 – 34 lata. W województwie zachodniopomorskim, jak również w dolnośląskim lubuskim, łódzkim i opolskim wśród bezrobotnych przeważają osoby w wieku 45 – 54 lata.

Należy jednak zwrócić uwagę, że struktura osób bezrobotnych wg wieku ulegała zmianie na przestrzeni badanych lat.

Według danych na ostatni dzień roku 2001, 2002, 2003, 2004 w strukturze bezrobocia wg wieku w województwie zachodniopomorskim dominowały osoby z przedziału wiekowego 25-34 lata i poza rokiem 2001 tendencja ta była zgodna z ogólnopolską. Dopiero od 2005 roku zarysowała się w zachodniopomorskim przewaga w tej strukturze osób w wieku 45-54 lata, w tym samym czasie w skali całego kraju występowała jednak nadal przewaga osób w wieku 25-34 w strukturze bezrobotnych.



Projekt finansowany przez Unię Europejską ze środków Europejskiego Funduszu Społecznego oraz budżetu państwa w ramach Zintegrowanego Programu Operacyjnego Rozwoju Regionalnego

6 z 43

Struktura bezrobocia wg wieku w pierwszym roku objętym badaniem (1999)					
	15 - 24	25 - 34	35 - 44	45 - 54	55 i więcej
zachodniopomorskie	26,59%	24,45%	27,27%	19,63%	2,06%
Polska	31,05%	26,53%	25,02%	15,65%	1,75%

Struktura bezrobocia wg wieku w ostatnim roku objętym badaniem (2006)					
	15 - 24	25 - 34	35 - 44	45 - 54	55 i więcej
zachodniopomorskie	20,64%	27,78%	19,93%	24,98%	6,67%
Polska	18,28%	27,03%	19,44%	27,79%	7,46%

Analiza struktury bezrobocia według poziomu wykształcenia nie wskazuje na charakterystyczne cechy województwa zachodniopomorskiego na tle kraju.

W całym okresie objętym badaniem zarówno w województwie zachodniopomorskim jak i w skali kraju zdecydowanie przeważają wśród osób bezrobotnych osoby legitymujące się niskim poziomem wykształcenia.

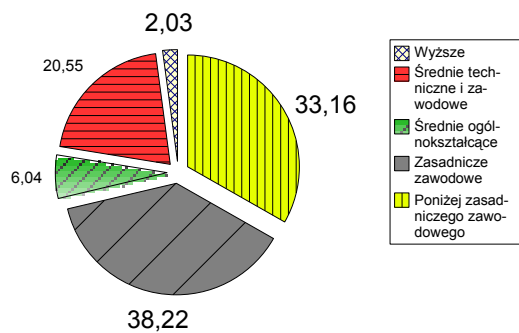
W 1999 roku zarówno w zachodniopomorskim jak i w skali całego kraju osoby z wykształceniem zasadniczym zawodowym i niższym stanowią ponad 70% populacji bezrobotnych. Zwrócić można jedynie uwagę na fakt, że w zachodniopomorskim zdecydowanie przeważały w tej strukturze osoby bezrobotne legitymujące się wykształceniem zasadniczym zawodowym, podczas gdy w Polsce w 1999 roku najliczniejszą grupę stanowiły osoby poniżej wykształcenia zasadniczego zawodowego.

W 2006 roku zaobserwować można pewne zmiany w strukturze bezrobocia według wykształcenia w stosunku do roku 1999. Zmniejszył się udział osób posiadających niższe wykształcenie (zasadnicze zawodowe i niższe), natomiast wzrósł udział osób legitymujących się wykształceniem wyższym, średnim, zawodowym oraz ogólnokształcącym w strukturze bezrobotnych według wykształcenia. Tendencja ta dotyczy zarówno województwa zachodniopomorskiego jak również całej Polski.

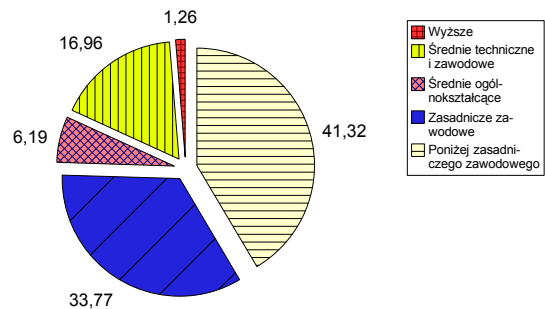
Wykresy przedstawiają strukturę bezrobocia wg wykształcenia dla województwa zachodniopomorskiego i kraju wg stanu na ostatni dzień dla pierwszego oraz ostatniego z lat

objętych badaniem.

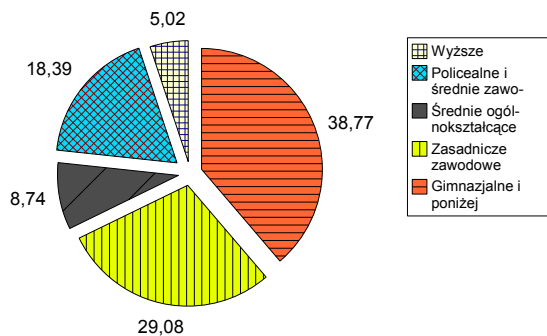
Struktura bezrobotnych wg wykształcenia w woj. zachodniopomorskim w 1999 r. (w %)



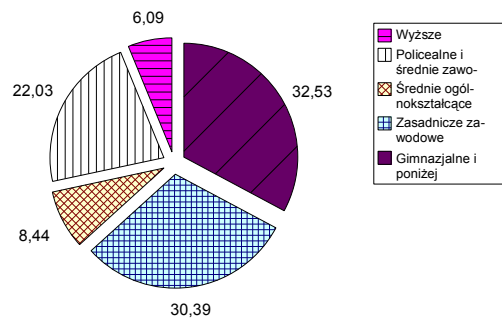
Struktura bezrobotnych wg wykształcenia w Polsce w 1999 r. (w %)



Struktura bezrobotnych wg wykształcenia w woj. zachodniopomorskim w 2006 r. (w %)



Struktura bezrobotnych wg wykształcenia w Polsce w 2006 r. (w %)



Spoglądając na strukturę bezrobotnych w kraju i w województwie zachodniopomorskim pod względem wielkich grup zawodów nie widać specjalnych cech odróżniających region zachodniopomorski od całości kraju, a wskaźniki w poszczególnych grupach zawodów są na zbliżonym poziomie. Sytuacja ta dotyczy wszystkich lat objętych badaniem.



Projekt finansowany przez Unię Europejską ze środków Europejskiego Funduszu Społecznego oraz budżetu państwa w ramach Zintegrowanego Programu Operacyjnego Rozwoju Regionalnego

8 z 43

Z przedstawionej poniżej tabeli prezentującej strukturę osób bezrobotnych wg wielkich grup zawodów w ostatnim dniu roku 2006 wyraźnie widać, że zarówno w całym kraju jak i województwie zachodniopomorskim dominują bezrobotni zaliczani do grupy robotników przemysłowych i rzemieślników i tak w przypadku całego kraju stanowią oni ponad jedną czwartą ogółu zarejestrowanych a w zachodniopomorskim niemalże jedną czwartą tamtejszych bezrobotnych. W omawianej strukturze bezrobotnych uwagę zwraca również wysoki odsetek osób znajdujących się w bardzo trudnym położeniu na rynku pracy, a mianowicie bezrobotnych „bez zawodu”, zarówno w odniesieniu do sytuacji w województwie zachodniopomorskim jak i w całym kraju.

Grupa zawodów	% udział w stosunku do ogółu bezrobotnych w kraju w 2006r.	% udział w stosunku do ogółu bezrobotnych w zachodniopomorskim w 2006r.
Parlamentarzyści wyżsi urzędnicy i kierownicy	0, 43	0, 32
Specjaliści	6, 23	5, 30
Technicy i inny średni personel	14, 44	12, 57
Pracownicy biurowi	3, 95	3, 65
Pracownicy usług osobistych i sprzedawcy	13, 33	14, 81
Rolnicy, ogrodnicy, leśnicy i rybacy	2, 94	4, 22
Robotnicy przemysłowi i rzemieślnicy	25, 81	23, 15
Operatorzy i monterzy maszyn i urządzeń	4, 27	4, 31
Pracownicy przy pracach prostych	11, 14	14, 53
Siły zbrojne	0, 08	0, 30
Bez zawodu	17, 38	16, 84



Projekt finansowany przez Unię Europejską ze środków Europejskiego Funduszu Społecznego oraz budżetu państwa w ramach Zintegrowanego Programu Operacyjnego Rozwoju Regionalnego

9 z 43

Oferty pracy

Monitorowanie ofert pracy to podstawowe narzędzie badania popytu na pracę w poszczególnych zawodach, specjalnościach na terenie danego regionu i kraju.

Liczba ofert pracy zgłaszanych do Powiatowych Urzędów Pracy województwa zachodniopomorskiego sukcesywnie rośnie od roku 2002 do 2006 (w 2001 roku zanotowano spadek liczby zgłoszonych ofert pracy w stosunku do roku 2000).

Liczba ofert pracy zgłoszonych do Urzędów Pracy							
ROK	2000	2001	2002	2003	2004	2005	2006
woj. zachodniopomorskie	34.584	26.026	29.536	41.491	49.407	54.365	71.003

Szczególnie wyraźny wzrost liczby zgłaszanych ofert pracy odnotowano w województwie zachodniopomorskim w 2006 roku, dlatego też analizą porównawczą objęty zostanie w szczególności sposób rok 2006r.

W 2006 roku na terenie Rzeczypospolitej pracodawcy zgłosili do Urzędów Pracy ponad 1 220 000 ofert pracy, co średnio na jedno województwo daje 76 250 ofert.

W regionie zachodniopomorskim, w tym okresie zgłoszono 71 003 oferty pracy, co plasuje to województwo na 9 miejscu w kraju. Najwięcej ofert bo 132 868 zgłoszono w województwie śląskim.

Porównując w ujęciu procentowym strukturę zgłaszanych ofert pracy w kraju (na podstawie danych dotyczących 14 województw) do zgłaszanych w województwie zachodniopomorskim pod względem wielkich grup zawodów można zauważyć, że nie odbiegają one od tendencji ogólnokrajowych.

Spoglądając na poniższą tabelę widać dwie dominujące grupy zawodów, na które pracodawcy zgłaszają zapotrzebowanie zarówno w skali kraju jak i województwa zachodniopomorskiego.



grupa **GUMUŁKA**
Pasja. Wiedza. Doświadczenie.



Projekt finansowany przez Unię Europejską ze środków Europejskiego Funduszu Społecznego oraz budżetu państwa w ramach Zintegrowanego Programu Operacyjnego Rozwoju Regionalnego

10 z 43

Należą do nich: robotnicy przemysłowi i rzemieślnicy oraz pracownicy przy pracach prostych. W przypadku kraju stanowią oni 45,91 % ogółu zgłaszanych ofert, a w przypadku regionu zachodniopomorskiego aż 53,40 % ofert zgłaszanych do Urzędów Pracy tego województwa. Zjawisko to ma o tyle pozytywny oddźwięk, że w tym grupach zawodów zarejestrowanych jest w Urzędach Pracy najwięcej osób bezrobotnych.

Grupa zawodów	% udział ofert w ramach grupy zawodów w stosunku do ogółu ofert zgłoszonych w kraju w 2006r.	% udział ofert w ramach grupy zawodów w stosunku do ogółu ofert zgłoszonych w zachodniopomorskim w 2006r.
Parlamentarzyści wyżsi urzędnicy i kierownicy	0, 60	0, 40
Specjaliści	6, 61	4, 80
Technicy i inny średni personel	11, 72	9, 42
Pracownicy biurowi	10, 69	11, 01
Pracownicy usług osobistych i sprzedawcy	13, 19	13, 67
Rolnicy, ogrodnicy, leśnicy i rybacy	0, 90	0, 99
Robotnicy przemysłowi i rzemieślnicy	23, 26	22, 82
Operatorzy i monterzy maszyn i urządzeń	7, 22	6, 14
Pracownicy przy pracach prostych	22, 65	30, 58
Siły zbrojne	0, 00	0, 01
Bez zawodu	4, 16	0, 16

Większe jednak znaczenie od samej ilości ofert pracy na regionalnym rynku pracy w liczbach bezwzględnych ma średnia ilość osób bezrobotnych przypadających na jedną ofertę pracy. Wskaźnik ten lepiej oddaje sytuację na regionalnych rynkach pracy w obszarze ofert pracy. Im niższy poziom tego wskaźnika, tym sytuacja na rynku pracy jest lepsza dla osób poszukujących



Projekt finansowany przez Unię Europejską ze środków Europejskiego Funduszu Społecznego oraz budżetu państwa w ramach Zintegrowanego Programu Operacyjnego Rozwoju Regionalnego

11 z 43

zatrudnienia. Poniższa tabela przedstawia tą sytuację wg stanu na 31.12.2006r. w podziale na poszczególne województwa oraz w skali całego kraju.

Województwo	Liczba bezrobotnych na 1 ofertę pracy	Województwo	Liczba bezrobotnych na 1 ofertę pracy
Dolnośląskie	41	Podkarpackie	160
Kujawsko-Pomorskie	83	Podlaskie	194
Lubelskie	168	Pomorskie	79
Lubuskie	126	Śląskie	45
Łódzkie	64	Świętokrzyskie	313
Małopolskie	38	Warmińsko-Mazurskie	332
Mazowieckie	107	Wielkopolskie	66
Opolskie	51	Zachodniopomorskie	99
		POLSKA	75

Porównując w takim zakresie województwo zachodniopomorskie do reszty kraju można stwierdzić, że pod względem ilości osób bezrobotnych na 1 ofertę pracy plasuje się w środku stawki wszystkich regionów, poniżej średniej ogólnokrajowej. Są jednak województwa np. warmińsko-mazurskie i świętokrzyskie, które w badanym momencie wypadły znacznie gorzej.

Struktura zatrudnienia

Według danych na koniec 1999 roku do grona osób aktywnych zawodowo (pracujących lub posiadających status bezrobotnego, zgodnie z definicją BAEL), w województwie zachodniopomorskim zaliczono 727 tys. osób, a współczynnik aktywności zawodowej mieszkańców regionu, nie odbiegając znacznie od średniej krajowej, ukształtował się na poziomie 56,4%. W tym czasie współczynnik aktywności zawodowej dla Polski obliczono na 56,6%. Liczba



grupa **GUMUŁKA**
Pasja. Wiedza. Doświadczenie.



osób biernych zawodowo na koniec 1999 w zachodniopomorskim została oszacowana na poziomie 563 tys. Wśród biernych zawodowo w woj. zachodniopomorskim w 1999 roku dominowały kobiety (61,1%), osoby w wieku 50 lat i więcej oraz osoby z wykształceniem podstawowym i niższym. Podobna sytuacja miała miejsce w 1999 roku w odniesieniu wartości ogólnopolskich.

Wskaźnik zatrudnienia w województwie zachodniopomorskim na koniec 1999 roku, był niższy o 2,3 punktu procentowego od wskaźnika zatrudnienia dla całego kraju i wynosił 45,7%. Ze względu na współczynnik aktywności zawodowej województwo zachodniopomorskie plasowało się w 1999 roku na 11 miejscu w kraju, natomiast biorąc pod uwagę wskaźnik zatrudnienia zajmowało 13 pozycję w Polsce.

Biorąc pod uwagę te dwa charakterystyczne wskaźniki dla badania aktywności ekonomicznej ludności należy zwrócić uwagę, że sytuacja województwa zachodniopomorskiego na przestrzeni 8 lat objętych badaniem zmieniała się. W 2002 i 2005 roku charakteryzowało się ono najniższym wskaźnikiem zatrudnienia spośród wszystkich województw w kraju, natomiast w roku 2003 ustępowało w tej statystyce województwu zachodniopomorskiemu jedynie dolnośląskie. Nieco korzystniej prezentuje się województwo zachodniopomorskie jeśli chodzi o współczynnik aktywności zawodowej.

W każdym z lat objętych badaniem obydwa wskaźniki dla województwa zachodniopomorskiego są niższe od wartości dla kraju. Sytuację tą przedstawia poniższa tabela.

	Współczynnik aktywności zawodowej w %		Wskaźnik zatrudnienia w %	
	woj. zachodniopomorskie	Polska	woj. zachodniopomorskie	Polska
1999	56,4	56,6	45,7	48,0
2000	55,2	56,4	44,8	47,4
2001	54,7	55,8	42,3	45,5
2002	52,8	55,0	39,1	44,1
2003	52,0	54,8	39,7	44,2
2004	54,3	54,9	42,0	45,1



Projekt finansowany przez Unię Europejską ze środków Europejskiego Funduszu Społecznego oraz budżetu państwa w ramach Zintegrowanego Programu Operacyjnego Rozwoju Regionalnego

13 z 43

2005	54,1	55,2	42,8	45,9
2006	50,5	54,1	43,2	47,5

Wśród osób aktywnych zawodowo większość stanowią mężczyźni i jest to cecha charakterystyczna zarówno dla województwa zachodniopomorskiego jak i dla Polski we wszystkich latach objętych niniejszą analizą. Wiąże się z tym również wyższy poziom współczynnika aktywności zawodowej oraz wskaźnika zatrudnienia wśród mężczyzn.

Cechą charakterystyczną województwa zachodniopomorskiego na którą należy zwrócić uwagę analizując dane pochodzące z badań aktywności ekonomicznej ludności jest bardzo niski poziom wskaźnika zatrudnienia wśród osób zamieszkujących wieś. W 2001, 2002, 2003 roku województwo zachodniopomorskie charakteryzowało się najniższym poziomem tego wskaźnika spośród wszystkich regionów kraju w tej grupie osób. W tych samych latach na dość wysokim poziomie występował wskaźnik zatrudnienia dla osób zamieszkujących miasta (7 miejsce w 2001r., 11 miejsce w 2002r., i 11 miejsce w 2003r.).

Analizując strukturę zatrudnienia według sektorów w województwie zachodniopomorskim w 1999 roku w porównaniu ze strukturą zatrudnienia w tym samym okresie dla całego kraju szczególną uwagę zwraca bardzo niski odsetek osób pracujących w rolnictwie, łowiectwie i leśnictwie w województwie zachodniopomorskim (14,61%) podczas gdy wskaźnik ten dla całego kraju wynosił 27,55%.

Tylko w dwóch województwach zanotowano w 1999 roku niższy poziom tego wskaźnika: w województwie śląskim (11,57) oraz pomorskim (14,49%).

Wskaźniki dotyczące odsetka osób zatrudnionych w pozostałych sektorach gospodarki w województwie zachodniopomorskim w 1999 roku, przewyższają wartość tychże wskaźników w skali kraju. Porównanie struktury zatrudnienia województwa zachodniopomorskiego do średniej krajowej w 1999 roku przedstawia tabela:



Projekt finansowany przez Unię Europejską ze środków Europejskiego Funduszu Społecznego oraz budżetu państwa w ramach Zintegrowanego Programu Operacyjnego Rozwoju Regionalnego

14 z 43

Struktura zatrudnienia w 1999 roku w %		
Sektor gospodarki	Woj. zachodniopomorskie	Polska
Rolnictwo, łowiectwo, leśnictwo	14,61	27,55
Przemysł	22,46	21,84
Budownictwo	6,39	5,83
Handel i naprawy	16,20	13,34
Hotele i restauracje	2,53	1,38
Transport, gospodarka magazynowa i łączność	8,32	5,34
Pośrednictwo finansowe	2,85	2,48
Obsługa nieruchomości i firm	5,52	4,94
Administracja publiczna i obrona narodowa	3,61	2,8
Edukacja	6,66	5,79
Ochrona zdrowia i opieka socjalna	7,14	6,16
Pozostałe	3,71	2,55

Należy zauważyć, że liczba osób pracujących w województwie zachodniopomorskim od 1999 do 2003 roku sukcesywnie malała, w roku 2004 i 2005 odnotowano niewielki wzrost liczby osób pracujących. Podobną tendencję można zaobserwować w/w latach odniesieniu do danych dla całego kraju.

Sytuację tę przedstawia poniższa tabela.

Pracujący				
	Województwo zachodniopomorskie		POLSKA	
	Liczba osób pracujących	Wzrost / spadek w porównaniu z rokiem poprzednim	Liczba osób pracujących	Wzrost / spadek w porównaniu z rokiem poprzednim
1999	599.164		15.691.724	
2000	571.134	spadek o 4,68%	15.159.228	spadek o 3,39%
2001	535.575	spadek o 6,23%	14.670.553	spadek o 3,22%



grupa **GUMUŁKA**
Pasja. Wiedza. Doświadczenie.



Projekt finansowany przez Unię Europejską ze środków Europejskiego Funduszu Społecznego oraz budżetu państwa w ramach Zintegrowanego Programu Operacyjnego Rozwoju Regionalnego

15 z 43

2002	486.533	spadek o 9,16%	12.486.682	spadek o 14,89%
2003	474.388	spadek o 2,50%	12.332.406	spadek o 1,24%
2004	476.299	wzrost o 0,40%	12.413.284	wzrost o 0,66%
2005	483.796	wzrost o 1,57%	12.576.281	wzrost o 1,31%

Porównując strukturę zatrudnienia wg sekcji w województwie zachodniopomorskim i Polsce w poszczególnych latach objętych badaniem należy zauważyć, że dominują w tej strukturze 3 sektory zatrudnienia (zarówno dla województwa zachodniopomorskiego jak i dla kraju). Do sektorów tych należą:

- rolnictwo, łowiectwo, leśnictwo,
- przemysł,
- handel i naprawy.

W latach 1999, 2000 i 2001 występuje jednak jedna zasadnicza różnica. W okresie tym w skali całego kraju najwięcej osób pracowało w „rolnictwie, łowiectwie i leśnictwie”, następnie w „przemysle”, i kolejno w „handlu i naprawach”. W tym samym czasie w województwie zachodniopomorskim dominowało zatrudnienie w „przemysle”, na kolejnych pozycjach w tej klasyfikacji znajdował się „handel i naprawy” i „rolnictwo, łowiectwo i leśnictwo”.

Od roku 2002 nastąpiła zmiana w tej strukturze w Polsce (zaczęło przeważać zatrudnienie w przemyśle). W województwie zachodniopomorskim, we wszystkich latach objętych badaniem pozycje w tej strukturze wyglądają tak samo.

W niniejszym badaniu analizie poddano również strukturę zatrudnienia w sektorze przedsiębiorstw w 2006 roku.

Analizę przeprowadzono w oparciu o najliczniej reprezentowane przez pracowników sekcje PKD w skali wojewódzkiej oraz krajowej. Należy zwrócić uwagę na wyższy stopień zatrudnienia w przemyśle w przedsiębiorstwach w zachodniopomorskim w porównaniu ze średnią krajową oraz stosunkowo niższy poziom zatrudnienia w sektorze Handel i naprawy oraz Transport, gospodarka magazynowa i łączność w porównaniu do całego kraju w 2006 roku.



Projekt finansowany przez Unię Europejską ze środków Europejskiego Funduszu Społecznego oraz budżetu państwa w ramach Zintegrowanego Programu Operacyjnego Rozwoju Regionalnego

16 z 43

Struktura zatrudnienia w przedsiębiorstwach w 2006 roku wg wybranych sekcji PKD w %		
Sektor gospodarki	Woj. zachodniopomorskie	Polska
Przemysł	53,9	49,37
Budownictwo	7,48	7,14
Handel i naprawy	15,71	18,68
Hotele i restauracje	2,71	1,90
Transport, gospodarka magazynowa i łączność	6,34	9,79
Obsługa nieruchomości i firm	8,69	9,70
Pozostałe	5,17	3,42



Projekt finansowany przez Unię Europejską ze środków Europejskiego Funduszu Społecznego oraz budżetu państwa w ramach Zintegrowanego Programu Operacyjnego Rozwoju Regionalnego

17 z 43

Gospodarka

Struktura podmiotów gospodarki narodowej

W ramach niniejszego badania Wykonawca objął analizą i przedstawił dane dotyczące podmiotów gospodarczych, przyjmując strukturę podmiotów wg formy prawnej. Jednakże niniejszą analizę porównawczą poszerzono dodatkowo o strukturę podmiotów gospodarki narodowej według sekcji PKD w pierwszym oraz ostatnim roku objętym badaniem (1999 oraz 2006) – dla województwa zachodniopomorskiego oraz Polski.

Całościową analizę porównawczą dla podmiotów gospodarczych wg formy prawnej przeprowadzono w odniesieniu do wszystkich lat z okresu od 2001 do 2005, ze względu na brak danych dotyczących spółek cywilnych oraz osób fizycznych prowadzących działalność gospodarczą w 1999 oraz 2000 roku.

Struktura podmiotów gospodarczych w województwie zachodniopomorskim nie odbiega znacząco od struktury dla całego kraju. Można jednak zauważyć, że w każdym z lat okresu 2001-2005 w województwie zachodniopomorskim funkcjonuje stosunkowo więcej osób fizycznych prowadzących działalność gospodarczą i spółdzielni oraz stosunkowo mniej spółek handlowych i spółek cywilnych, w odniesieniu do struktury ogólnopolskiej.

Podmioty gospodarki narodowej zarejestrowane w rejestrze REGON według formy prawnej						
Rodzaj podmiotu	% udział w stosunku do ogółu podmiotów gospodarczych					
	2001		2002		2003	
	woj. zach.	POLSKA	woj. zach.	POLSKA	woj. zach.	POLSKA
Przedsiębiorstwa państwowe	0,07	0,06	0,06	0,06	0,06	0,05
Spółki handlowe	4,63	5,22	4,91	5,67	5,03	5,83
Spółki cywilne	7,82	8,58	7,28	8,09	7,02	7,80
Spółdzielnie	0,66	0,55	0,63	0,54	0,61	0,52



Projekt finansowany przez Unię Europejską ze środków Europejskiego Funduszu Społecznego oraz budżetu państwa w ramach Zintegrowanego Programu Operacyjnego Rozwoju Regionalnego

18 z 43

Osoby fizyczne prowadzące dział. gospod	79,84	78,62	79,61	78,26	79,53	78,06
Inne	6,98	6,97	7,51	7,38	7,75	7,74

Podmioty gospodarki narodowej zarejestrowane w rejestrze REGON według formy prawnej				
Rodzaj podmiotu	% udział w stosunku do ogółu podmiotów gospodarczych			
	2004		2005	
	woj. zach.	POLSKA	woj. zach.	POLSKA
Przedsiębiorstwa państwowe	0,04	0,04	0,03	0,03
Spółki handlowe	5,24	6,16	5,37	6,38
Spółki cywilne	6,91	7,74	6,72	7,67
Spółdzielnie	0,60	0,52	0,58	0,51
Osoby fizyczne prowadzące dział. gospod	78,98	77,26	78,81	76,79
Inne	8,23	8,28	8,49	8,62

W województwie zachodniopomorskim, według stanu na dzień 31.12.1999r. zarejestrowanych w rejestrze REGON było 166.931 podmiotów gospodarczych, z czego 162.131 w sektorze prywatnym, natomiast 4.800 w sektorze publicznym.

Najwięcej podmiotów – 55.224 – funkcjonowało w ramach sekcji G: Handel hurtowy i detaliczny; naprawa pojazdów samochodowych, motocykli oraz artykułów użytku osobistego i domowego (wg sekcji PKD). W ramach całego kraju, w tym samym czasie, zarejestrowane były 3.041.403 podmioty gospodarcze, w tym w najliczniejszej sekcji G – 1.095.996 podmiotów.

Analizując strukturę podmiotów gospodarczych województwa zachodniopomorskiego w odniesieniu do struktury podmiotów gospodarczych w całym kraju w roku 1999, należy zwrócić uwagę, że występuje między nimi wysoki stopień zgodności.



Projekt finansowany przez Unię Europejską ze środków Europejskiego Funduszu Społecznego oraz budżetu państwa w ramach Zintegrowanego Programu Operacyjnego Rozwoju Regionalnego

19 z 43

Struktura podmiotów gospodarki narodowej zarejestrowanych w rejestrze REGON wg stanu na dzień 31.12.1999r. wg sekcji PKD			
Sekcja	Nazwa sekcji	woj. zach.	Polska
SEKCJA A	Rolnictwo, łowiectwo i leśnictwo	2,98%	2,5%
SEKCJA B	Rybnictwo	0,34%	0,05%
SEKCJA C	Górnictwo	0,05%	0,05%
SEKCJA D	Przetwórstwo przemysłowe	9,35%	11,97%
SEKCJA E	Wytwarzanie i zaopatrywanie w energię elektryczną, gaz, wodę	0,16%	0,09%
SEKCJA F	Budownictwo	11,12%	10,88%
SEKCJA G	Handel hurtowy i detaliczny; naprawa pojazdów samochodowych, motocykli oraz artykułów użytku osobistego i domowego	33,08%	36,05%
SEKCJA H	Hotele i restauracje	5,62%	2,96%
SEKCJA I	Transport, gospodarka magazynowa i łączność	7,83%	8,15%
SEKCJA J	Pośrednictwo finansowe	2,78%	2,90%
SEKCJA K	Obsługa nieruchomości, wynajem i usługi związane z prowadzeniem działalności gospodarczej	14,34%	12,29%
SEKCJA L	Administracja publiczna i obrona narodowa; obowiązkowe ubezpieczenia społeczne i powszechne ubezpieczenie zdrowotne	0,39%	0,48%
SEKCJA M	Edukacja	1,64%	1,90%
SEKCJA N	Ochrona zdrowia i pomoc społeczna	5,09%	4,09%
SEKCJA O	Działalność usługowa komunalna, społeczna i indywidualna, pozostała	5,22%	5,63%
SEKCJA P	Gospodarstwa domowe zatrudniające pracowników	0,01%	0,01%
SEKCJA Q	Organizacje i zespoły eksterytorialne	0,00%	0,00%

Według stanu na dzień 31.12.2006r. w województwie zachodniopomorskim zarejestrowanych w rejestrze REGON było 209.478 podmiotów gospodarki narodowej, co oznacza wzrost w ciągu 7 lat 1999 – 2006 o 42.547 podmiotów. W tym samym czasie w skali kraju zarejestrowanych było 3.636.039 podmiotów, co stanowi wzrost w ciągu 7 lat o 594.636 podmiotów gospodarczych.

Porównując zatem dynamikę wzrostu należy zauważyć, że w województwie zachodniopomorskim w odniesieniu do stanu z końca 1999 roku nastąpił wzrost liczby podmiotów gospodarczych o 25,49%, natomiast w skali kraju mamy do czynienia ze wzrostem na poziomie 19,55%.

Należy zwrócić również uwagę na fakt, że w porównując stan z końca 1999 roku ze stanem na



grupa GUMUŁKA
Pasja. Wiedza. Doświadczenie.



Projekt finansowany przez Unię Europejską ze środków Europejskiego Funduszu Społecznego oraz budżetu państwa w ramach Zintegrowanego Programu Operacyjnego Rozwoju Regionalnego

20 z 43

koniec roku 2006 nastąpił wzrost liczby podmiotów gospodarczych we wszystkich wymienionych sekcjach PKD, spośród najbardziej znaczących sekcji (od A do O), a struktura podmiotów gospodarki narodowej w województwie zachodniopomorskim oraz struktura ogólnopolska przedstawiały się następująco:

Struktura podmiotów gospodarki narodowej zarejestrowanych w rejestrze REGON wg stanu na dzień 31.12.2006r. wg sekcji PKD			
Sekcja	Nazwa sekcji	woj. zach	Polska
SEKCJA A	Rolnictwo, łowiectwo i leśnictwo	2,50%	2,47%
SEKCJA B	Rybacktwo	0,34%	0,05%
SEKCJA C	Górnictwo	0,04%	0,06%
SEKCJA D	Przetwórstwo przemysłowe	8,68%	10,32%
SEKCJA E	Wytwarzanie i zaopatrywanie w energię elektryczną, gaz, wodę	0,16%	0,10%
SEKCJA F	Budownictwo	10,52%	10,11%
SEKCJA G	Handel hurtowy i detaliczny; naprawa pojazdów samochodowych, motocykli oraz artykułów użytku osobistego i domowego	29,16%	31,94%
SEKCJA H	Hotele i restauracje	5,90%	3,10%
SEKCJA I	Transport, gospodarka magazynowa i łączność	6,77%	7,13%
SEKCJA J	Pośrednictwo finansowe	3,31%	3,56%
SEKCJA K	Obsługa nieruchomości, wynajem i usługi związane z prowadzeniem działalności gospodarczej	18,38%	16,59%
SEKCJA L	Administracja publiczna i obrona narodowa; obowiązkowe ubezpieczenia społeczne i powszechne ubezpieczenie zdrowotne	0,48%	0,73%
SEKCJA M	Edukacja	2,10%	2,57%
SEKCJA N	Ochrona zdrowia i pomoc społeczna	5,49%	4,41%
SEKCJA O	Działalność usługowa komunalna, społeczna i indywidualna, pozostała	6,17%	6,86%

Inwestycje

Nakłady inwestycyjne w województwie zachodniopomorskim w roku 1999 stanowiły zaledwie 3,57% wśród ogółu nakładów inwestycyjnych w kraju. Mimo tak niewielkiego udziału nakładów



grupa GUMUŁKA
Pasja. Wiedza. Doświadczenie.



Projekt finansowany przez Unię Europejską ze środków Europejskiego Funduszu Społecznego oraz budżetu państwa w ramach Zintegrowanego Programu Operacyjnego Rozwoju Regionalnego

21 z 43

inwestycyjnych województwo zachodniopomorskie zajmowało w 1999 roku pod względem wysokości nakładów 9. miejsce w kraju. Stało się tak dlatego, że przodujące w tym rankingu województwa: mazowieckie i śląskie skupiały w sobie ponad 40% ogółu nakładów inwestycyjnych dla całego kraju.

Struktura nakładów inwestycyjnych w wybranych, istotnych sekcjach, przedstawionych w Roczniku Statystycznym Województw 2000, dla województwa zachodniopomorskiego oraz Polski wygląda następująco:

Struktura nakładów inwestycyjnych w 1999r. wg wybranych sekcji		
Nazwa sekcji	Województwo zachodniopomorskie	Polska
Przemysł	31,81%	32,9%
Budownictwo	5,90%	6,81%
Handel hurtowy i detaliczny; naprawa pojazdów samochodowych, motocykli oraz artykułów użytku osobistego i domowego	12,64%	11,52%
Transport, gospodarka magazynowa i łączność	11,29%	12,04%
Pośrednictwo finansowe	5,00%	8,01%
Obsługa nieruchomości, wynajem i usługi związane z prowadzeniem działalności gospodarczej	15,57%	15,19%

Należy zauważyć, że wśród w/w wybranych sekcji PKD, poza pośrednictwem finansowym, struktury dla zachodniopomorskiego oraz Polski charakteryzuje wysoki stopień zgodności. Podobna sytuacja ma miejsce w przypadku nakładów inwestycyjnych w przedsiębiorstwach w 1999 roku.

Struktura ta, wg tych samych, wybranych najistotniejszych sekcji PKD, przedstawia się następująco:

Struktura nakładów inwestycyjnych w przedsiębiorstwach w 1999r. wg wybranych sekcji		
Nazwa sekcji	zachodniopomorskie	Polska
Przemysł	43,93%	41,77%
Budownictwo	2,08%	4,54%
Handel hurtowy i detaliczny; naprawa pojazdów	14,33%	13,32%



Projekt finansowany przez Unię Europejską ze środków Europejskiego Funduszu Społecznego oraz budżetu państwa w ramach Zintegrowanego Programu Operacyjnego Rozwoju Regionalnego

22 z 43

samochodowych, motocykli oraz artykułów użytku osobistego i domowego		
Transport, gospodarka magazynowa i łączność	13,91%	14,78%
Pośrednictwo finansowe	7,43%	10,00%
Obsługa nieruchomości, wynajem i usługi związane z prowadzeniem działalności gospodarczej	9,91%	10,79%

Województwo zachodniopomorskie ze względu na wysokość nakładów inwestycyjnych w poszczególnych latach z okresu 1999-2006 za każdym razem plasuje się w połowie klasyfikacji województw. Poniższa tabela prezentuje nakłady inwestycyjne w województwie zachodniopomorskim w porównaniu z nakładami inwestycyjnymi ponoszonymi w skali całego kraju oraz pozycją w klasyfikacji ze względu na wysokość ponoszonych nakładów.

	Wysokość nakładów inwestycyjnych (w mln zł)		Pozycja w klasyfikacji województw
	woj. zachodniopomorskie	Polska	
1999	4492,9	125954,4	9
2000	4916,9	133160,2	8
2001	4272,1	121362,9	9
2002	3899,7	109265,9	10
2003	4033,4	110859,8	10
2004	4922,5	120466,7	8
2005	4797,2	131054,9	10

W 2006 roku suma nakładów inwestycyjnych w województwie zachodniopomorskim wyniosła 2.189.254 tys. zł, co stanowiło 2,83% ogółu nakładów inwestycyjnych w Polsce w 2006 roku. Pod względem wysokości nakładów inwestycyjnych województwo zachodniopomorskie zajmowało w 2006 roku, podobnie jak w 1999, 9. miejsce w kraju.

Suma nakładów inwestycyjnych dla poszczególnych województw za rok 2006 przedstawiała się następująco:



grupa **GUMUŁKA**
Pasja. Wiedza. Doświadczenie.



Projekt finansowany przez Unię Europejską ze środków Europejskiego Funduszu Społecznego oraz budżetu państwa w ramach Zintegrowanego Programu Operacyjnego Rozwoju Regionalnego

23 z 43

Województwo	Suma nakładów inwestycyjnych w 2006 roku (w tys. zł)
Dolnośląskie	5.931.677
Kujawsko-Pomorskie	2.206.100
Lubelskie	1.491.861
Lubuskie	1.014.387
Łódzkie	3.726.261
Małopolskie	4.914.411
Mazowieckie	28.333.177
Opolskie	906.731
Podkarpackie	1.794.200
Podlaskie	1.149.192
Pomorskie	3.433.200
Śląskie	10.414.155
Świętokrzyskie	1.076.235
Warmińsko-Mazurskie	1.783.333
Wielkopolskie	6.902.157
Zachodniopomorskie	2.189.254
POLSKA	77.266.331

W celu zbadania głównych tendencji w inwestycjach w poszczególnych regionach kraju Wykonawca poddał analizie informacje na temat projektów dużych oraz projektów kluczowych wpisanych w Indykatoryny Plan Inwestycji (IPI) dla Regionalnych Programów Operacyjnych (RPO) poszczególnych województw na lata 2007 – 2013.

W planie tym przedstawione są projekty o strategicznym znaczeniu dla województw, mające dużą szansę na otrzymanie dofinansowania z funduszy unijnych.

Wykonawca zestawiał 5 największych projektów dla każdego województwa (chyba, że w IPI była przedstawiona mniejsza liczba projektów, wtedy zestawiono wszystkie z nich). Za kryterium przyjęto szacunkowy koszt całkowity projektu.

Wśród 5 największych projektów wpisanych w IPI dla RPO województwa zachodniopomorskiego



Projekt finansowany przez Unię Europejską ze środków Europejskiego Funduszu Społecznego oraz budżetu państwa w ramach Zintegrowanego Programu Operacyjnego Rozwoju Regionalnego

24 z 43

znajdują się dwa projekty z zakresu infrastruktury drogowej, jeden z infrastruktury sportowej, jeden dotyczy zakupu taboru kolejowego oraz jeden modernizacji i rozbudowy infrastruktury zdrowia (szczegółowe informacje w raporcie na temat województwa zachodniopomorskiego).

Analizując 5 największych planowanych inwestycji do dofinansowania ze środków unijnych w poszczególnych województwach zarysowuje się wyraźna tendencja do wzmacniania potencjału w zakresie infrastruktury transportowej (drogowej – 12 województw, kolejowej – 5 województw oraz lotniczej – 8 województw).

W wielu planach wojewódzkich znajdują się również projekty mające na celu budowę lub modernizację infrastruktury sportowej oraz turystyczno – rekreacyjnej.

W tym zakresie kluczowe projekty dla województwa zachodniopomorskiego nie odbiegają od tendencji ogólnopolskich.

Cechą odróżniającą województwo zachodniopomorskie od pozostałych jest fakt, że wśród pięciu największych inwestycji w Indykatorywnym Planie Inwestycyjnym znalazł się projekt z zakresu rozbudowy, modernizacji oraz wyposażenia systemu opieki zdrowotnej.

Główne gałęzie gospodarki

Do głównych gałęzi gospodarki w województwie zachodniopomorskim należą: przemysł stoczniowy, energetyczny, chemiczny, papierniczy, drzewny, produkcja rolno – spożywcza, rybołówstwo.

Najbardziej charakterystyczną gałęzią gospodarki dla zachodniopomorskiego jest rybołówstwo oraz przemysł stoczniowy, dobrze rozwinięty również w województwie pomorskim.

Pozostałe gałęzie przemysłu są ważną dziedziną gospodarki również w innych regionach kraju, szczególnie przemysł chemiczny oraz produkcja rolno spożywcza – gałęzie gospodarki charakterystyczne dla wielu województw.



grupa **GUMUŁKA**
Pasja. Wiedza. Doświadczenie.

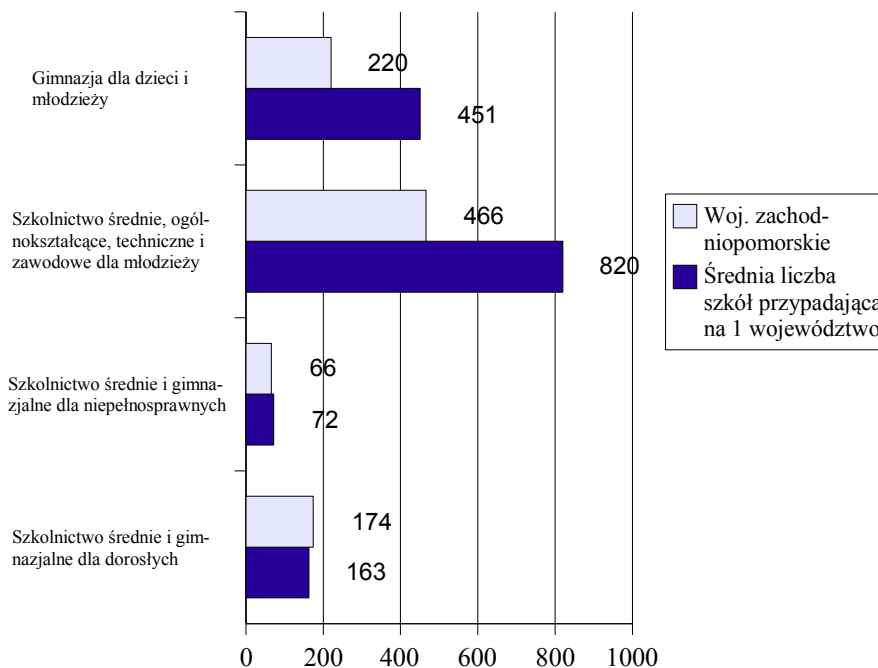


Edukacja

Szkoły ponadpodstawowe oraz ponadgimnazjalne

W 1999 roku w województwie zachodniopomorskim liczba gimnazjów dla dzieci i młodzieży (bez szkół specjalnych) wynosiła 220 szkół, funkcjonowało również 5 gimnazjów dla dorosłych, liczba szkół średnich dla dzieci i młodzieży oraz dorosłych (z wyłączeniem szkół specjalnych) wyniosła 635 szkół, w tym 466 szkół średnich dla dzieci i młodzieży oraz 169 szkół średnich dla dorosłych. Porównanie liczby szkół w województwie zachodniopomorskim do średniej liczby szkół przypadającej na jedno województwo przedstawia wykres. Szczególną uwagę zwraca dobrze rozwinięty w województwie system szkolnictwa dla dorosłych.

**Liczba szkół w woj. zachodniopomorskim
w porównaniu ze średnią liczbą szkół przypadającą
na jedno województwo w 1999 roku**





Projekt finansowany przez Unię Europejską ze środków Europejskiego Funduszu Społecznego oraz budżetu państwa w ramach Zintegrowanego Programu Operacyjnego Rozwoju Regionalnego

26 z 43

W ramach niniejszego badania poddano analizie również strukturę szkół dla dorosłych oraz strukturę szkół średnich dla dzieci i młodzieży wraz z analizą liczby absolwentów tychże szkół w poszczególnych latach w województwie zachodniopomorskim.

Wśród szkół dla dorosłych w roku szkolnym 1999/2000 dominują w województwie zachodniopomorskim szkoły średnie zawodowe, jednakże już od kolejnego roku szkolnego można zaobserwować gwałtowny spadek liczby szkół średnich zawodowych przy jednoczesnym wzroście udziału liceów ogólnokształcących oraz gimnazjów w omawianej strukturze. Od roku szkolnego 2000/2001 w województwie zachodniopomorskim w strukturze szkół dla dorosłych przeważają licea ogólnokształcące.

Struktura szkół dla dorosłych w województwie zachodniopomorskim				
	Gimnazja, w tym dla lat 99/00 i 00/01 podstawowe studium zawodowe	Licea ogólnokształcące	Szkoły zawodowe dające możliwość uzyskania wykształcenia średniego w tym licea profilowane w roku szk 05/06	Zasadnicze zawodowe
Rok szkolny 99/00	2,87%	42,53%	47,13%	7,47%
Rok szkolny 00/01	6,15%	45,64%	43,08%	5,13%
Rok szkolny 01/02	8,08%	49,49%	36,87%	5,56%
Rok szkolny 02/03	7,66%	49,28%	37,80%	5,26%
Rok szkolny 03/04	6,76%	47,75%	39,19%	6,31%
Rok szkolny 04/05	6,30%	53,78%	34,87%	5,04%
Rok szkolny 05/06	6,07%	61,54%	28,74%	3,64%

Wśród absolwentów szkół dla dorosłych w województwie zachodniopomorskim we wszystkich latach badanego okresu przeważają absolwenci liceów ogólnokształcących. Liczbę absolwentów w szkołach dla dorosłych przedstawia poniższa tabela.



Projekt finansowany przez Unię Europejską ze środków Europejskiego Funduszu Społecznego oraz budżetu państwa w ramach Zintegrowanego Programu Operacyjnego Rozwoju Regionalnego

27 z 43

Liczba absolwentów w szkołach dla dorosłych w województwie zachodniopomorskim				
	Gimnazja, w tym dla lat 99/00 i 00/01 podstawowe studium zawodowe	Licea ogólnokształcące	Szkoły zawodowe dające możliwość uzyskania wykształcenia średniego w tym licea profilowane w roku szk 05/06	Zasadnicze zawodowe
Rok szkolny 99/00	-	2673	2381	282
Rok szkolny 00/01	-	3146	2584	118
Rok szkolny 01/02	89	3143	1963	325
Rok szkolny 02/03	469	3433	1857	343
Rok szkolny 03/04	372	3476	1760	249
Rok szkolny 04/05	351	3230	1446	214

Analizując strukturę szkół średnich dla dzieci i młodzieży w województwie zachodniopomorskim należy zauważyć, że przeważają wśród nich licea i technika zawodowe. Na przestrzeni lat od roku szkolnego 1999/2000 do 2005/2006 zwraca uwagę wzrost udziału w tej strukturze liceów ogólnokształcących oraz spadek udziału szkół zasadniczych zawodowych.

Struktura szkół średnich dla dzieci i młodzieży (bez szkół specjalnych) w województwie zachodniopomorskim			
	Licea ogólnokształcące	Licea i technika zawodowe w tym licea profilowane od roku szk. 02/03	Szkoły zasadnicze zawodowe
Rok szkolny 99/00	23,8%	54,9%	21,3%
Rok szkolny 00/01	24,9%	55,1%	20%
Rok szkolny 01/02	25,6%	54,4%	20%
Rok szkolny 02/03	26,4%	55,4%	18,2%
Rok szkolny 03/04	27,4%	56,5%	16,1%
Rok szkolny 04/05	27,5%	56,5%	16%
Rok szkolny 05/06	29,7%	53,6%	16,7%



Projekt finansowany przez Unię Europejską ze środków Europejskiego Funduszu Społecznego oraz budżetu państwa w ramach Zintegrowanego Programu Operacyjnego Rozwoju Regionalnego

28 z 43

Pod względem liczby absolwentów w województwie zachodniopomorskim we wszystkich latach badanego okresu dominują licea ogólnokształcące. Nieco mniej absolwentów kończyło w badanym okresie licea i technika zawodowe. Należy również wspomnieć o znaczącym spadku liczby absolwentów w szkołach zasadniczych zawodowych do roku szkolnego 1999/2000 do 2004/2005.

Liczba absolwentów szkół średnich dla dzieci i młodzieży (bez szkół specjalnych) w województwie zachodniopomorskim			
	Liczba absolwentów w liceach ogólnokształcących	Liczba absolwentów w liceach i technikach zawodowych w tym liceach profilowanych od roku szk. 02/03	Liczba absolwentów w szkołach zasadniczych zawodowych
Rok szkolny 99/00	8967	7031	7243
Rok szkolny 00/01	9257	7711	6921
Rok szkolny 01/02	9887	7848	5601
Rok szkolny 02/03	10660	6222	5567
Rok szkolny 03/04	10798	8489	Brak danych
Rok szkolny 04/05	10503	8982	2819

Badając liczbę absolwentów szkół średnich w roku szkolnym 1998/1999 w porównaniu z rokiem szkolnym 2004/2005 zauważalny jest niewielki spadek liczby absolwentów w województwie zachodniopomorskim – o 2,8% oraz niewielki wzrost wartości tego wskaźnika dla całego kraju – o 0,8%.

	Absolwenci szkół średnich			
	Województwo zachodniopomorskie		Polska	
	Ogółem absolwenci szkół średnich (w tym absolwenci szkół dla niepełnosprawnych i dorosłych)	Absolwenci szkół średnich ogólnokształcących, technicznych i zawodowych dla dzieci i młodzieży	Ogółem absolwenci szkół średnich (w tym absolwenci szkół dla niepełnosprawnych i dorosłych)	Absolwenci szkół średnich ogólnokształcących, technicznych i zawodowych dla dzieci i młodzieży
1999	28354	23484	639575	544879



Projekt finansowany przez Unię Europejską ze środków Europejskiego Funduszu Społecznego oraz budżetu państwa w ramach Zintegrowanego Programu Operacyjnego Rozwoju Regionalnego

29 z 43

2006	27557	22311	644972	544626
Dynamika	Spadek o 2,8%	Spadek o 5%	Wzrost o 0,8%	Spadek o 0,05%

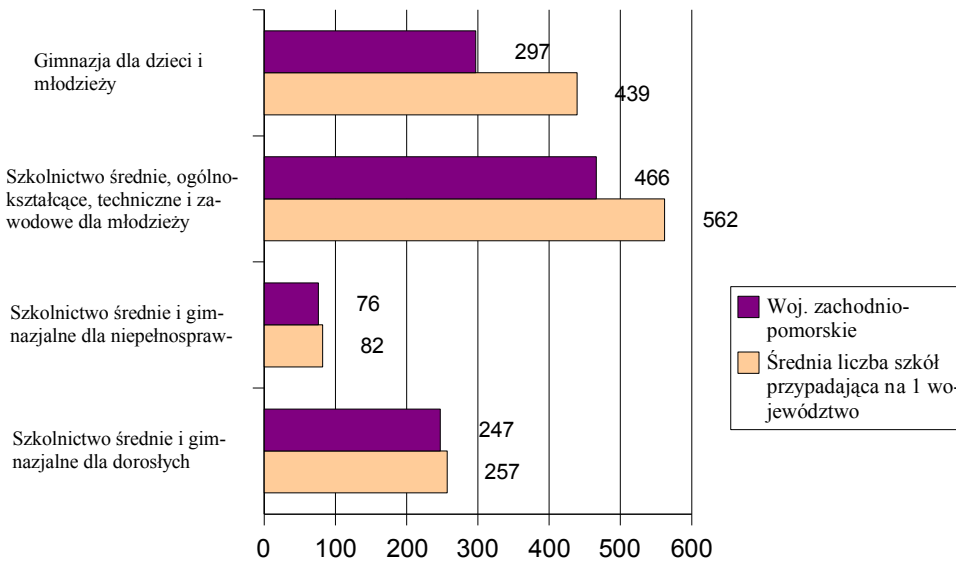
Liczba absolwentów gimnazjów dla dzieci i młodzieży wśród ogółu absolwentów wszystkich szkół gimnazjalnych oraz średnich (w tym: szkół średnich dla dorosłych i osób niepełnosprawnych oraz gimnazjów dla dorosłych i osób niepełnosprawnych) w roku szkolnym 2004/2005 dla województwa zachodniopomorskiego wyniosła 22.849, co stanowiło 45% ogółu absolwentów wszystkich w/w typów szkół. Dla porównania wskaźnik ten dla całego kraju był bardzo zbliżony do wartości w zachodniopomorskim i wynosił 45,2%.

Absolwenci gimnazjów dla dzieci i młodzieży		
Rok szkolny 2004/2005	Województwo zachodniopomorskie	Polska
Liczba absolwentów gimnazjów dla dzieci i młodzieży	22.849	534.087
Ogólna liczba absolwentów szkół gimnazjalnych i średnich	50757	1.182.031
Odsetek absolwentów gimnazjów dla dzieci i młodzieży wśród ogółu absolwentów szkół gimnazjalnych i średnich	45,0%	45,2%

Na koniec niniejszej analizy zaprezentowany zostanie wykres przedstawiający porównanie liczby szkół w województwie zachodniopomorskim do średniej liczby szkół przypadającej na jedno województwo w roku 2006.



**Liczba szkół w woj. zachodniopomorskim
w porównaniu ze średnią liczbą szkół przypadającą
na jedno województwo w 2006 roku**



Instytucje szkoleniowe

Jak wynika z przekazanych danych w roku 2004, czyli w pierwszym roku funkcjonowania ogólnopolskiego rejestru instytucji szkoleniowych, w rejestrze instytucji szkoleniowych prowadzonym przez Wojewódzki Urząd Pracy w Szczecinie widniały 74 jednostki szkoleniowe. Liczba ta wzrosła w czasie kolejnych dwóch lat i wyniosła odpowiednio: w 2005 roku – 259, a w 2006 roku – 393 jednostki szkoleniowe. Rozpoczęcie wpisów do rejestrów miało miejsce od grudnia 2004 roku.

Średnia krajowa w 2006 roku obliczona na podstawie danych uzyskanych z 12 Wojewódzkich Urzędów Pracy wynosi 357 jednostek na województwo.

Warto zaznaczyć, że według stanu na koniec 2004 roku województwo zachodniopomorskie pod względem instytucji szkoleniowych wpisanych do rejestru WUP zajmowało pierwsze miejsce w



kraju.

Analizie poddano również pięć głównych obszarów, w których kształcone są osoby w ramach tychże instytucji.

Jednostki szkoleniowe zarejestrowane w WUP Szczecin w roku 2004 szkoliły w następujących 5 głównych obszarach:

- Usługi transportowe, w tym kursy prawa jazdy,
- Informatyka i wykorzystanie komputerów,
- Rachunkowość, księgowość, bankowość, ubezpieczenia, analiza inwestycyjna,
- Zarządzanie i administrowanie,
- Inne obszary szkoleń.

W 2005 roku główne kierunki kształcenia wyglądały bardzo podobnie. Wystąpiła tylko jedna zmiana wśród 5 głównych obszarów kształcenia. Miejsce „Zarządzania i administrowania” zastąpiły „Języki obce”.

W 2006 roku jednostki szkoleniowe kształciły w następujących 5 głównych obszarach.

- Usługi transportowe, w tym kursy prawa jazdy,
- Języki obce ,
- Informatyka i wykorzystanie komputerów,
- Rachunkowość, księgowość, bankowość, ubezpieczenia, analiza inwestycyjna,
- Rozwój osobowościowy i kariery zawodowej.

W latach 2004-2005 najczęściej pojawiającymi się kierunkami szkolenia (poza „Innymi obszarami szkoleń”) wśród 5 głównych obszarów szkoleń dla całego kraju były:

- Usługi transportowe, w tym kursy prawa jazdy,
- Informatyka i wykorzystanie komputerów,
- Technika i handel artykułami technicznymi, w tym mechanika, metalurgia, energetyka,



Projekt finansowany przez Unię Europejską ze środków Europejskiego Funduszu Społecznego oraz budżetu państwa w ramach Zintegrowanego Programu Operacyjnego Rozwoju Regionalnego

32 z 43

- elektronika, telekomunikacja, miernictwo, naprawa i konserwacja pojazdów,
- Języki obce,
- Rachunkowość, księgowość, bankowość, ubezpieczenia, analiza inwestycyjna.

Wśród głównych kierunków kształcenia w jednostkach szkoleniowych w 2006 roku, zarejestrowanych w 12 Wojewódzkich Urzędów Pracy od których otrzymaliśmy dane, poza zachodniopomorskim, występują następujące kierunki:

- usługi transportowe, w tym kursy prawa jazdy – wymienione przez 10 WUP,
- języki obce – realizowane przez jednostki zarejestrowane w 9 WUP,
- Technika i handel artykułami technicznymi, w tym mechanika, metalurgia, energetyka, elektronika, telekomunikacja, miernictwo, naprawa i konserwacja pojazdów – wskazane przez 4 WUP,
- szkolenie nauczycieli, nauka o kształceniu – prowadzone na terenie działania 4 WUP,
- zarządzanie i administrowanie – wymienione przez 4 WUP,
- rachunkowość, księgowość, bankowość, ubezpieczenia, analiza inwestycyjna – wskazane przez 4 WUP,
- rozwój osobowościowy i kariery zawodowej – prowadzone na obszarze działania 2 WUP,

Centra Kształcenia Ustawicznego

Biorąc pod uwagę liczbę instytucji posiadających status Centrum Kształcenia Ustawicznego w województwach, według stanu na dzień 24.05.2007r., danych uzyskanych z Internetowego Centrum Zasobów Edukacyjnych MEN, województwo zachodniopomorskie – z liczbą 16 jednostek – plasuje się na 6. miejscu w kraju, razem z wielkopolskim.

Według danych zaczerpniętych z w/w źródła, stan instytucji posiadających status CKU w Polsce na dzień 24.05.2007r. wyniósł 263 jednostki, co daje średnią na jedno województwo na poziomie 16,4.



grupa **GUMUŁKA**
Pasja. Wiedza. Doświadczenie.

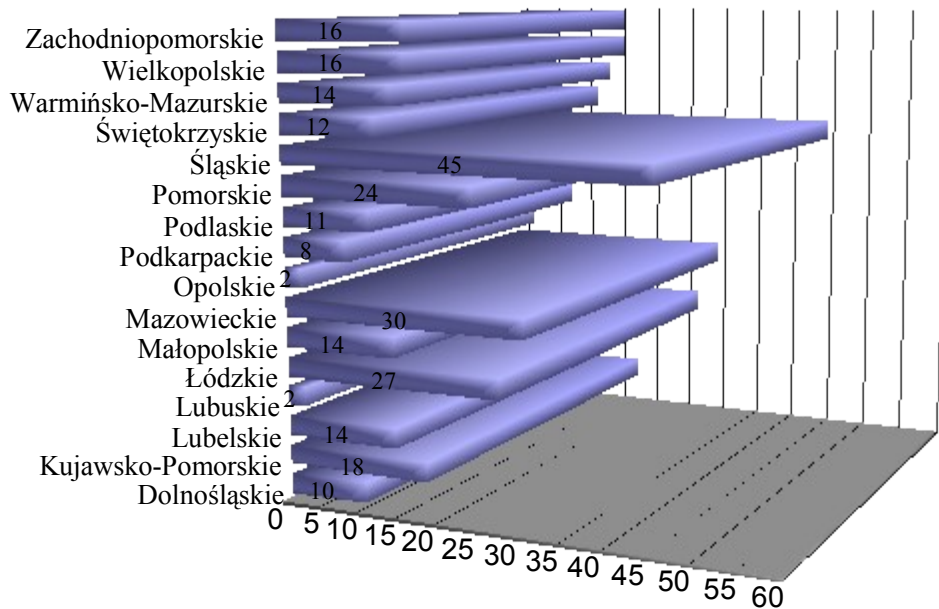


Projekt finansowany przez Unię Europejską ze środków Europejskiego Funduszu Społecznego oraz budżetu państwa w ramach Zintegrowanego Programu Operacyjnego Rozwoju Regionalnego

33 z 43

Dlatego też należy stwierdzić, że województwo zachodniopomorskie, w tym zakresie zachowuje tendencję ogólnokrajową.

Liczba Centrów Kształcenia Ustawicznego w województwach, wg stanu na dzień 24.05.2007r., przedstawia się następująco:





Metodologia i realizacja badania

Cel badania

Celem badania było zdiagnozowanie i rozpoznanie bieżącej sytuacji w obszarze regionalnego rynku pracy, regionalnego środowiska społeczno – gospodarczego, klimatu inwestycyjnego oraz sektora edukacyjnego w województwie zachodniopomorskim w odniesieniu do sytuacji w innych województwach w kraju. Celem badania było w szczególności zebranie danych określających charakterystyczne cechy wyróżniające województwo zachodniopomorskie na tle kraju.

Przedmiot badania

Analiza objęła następujące zagadnienia:

1. Podstawowe dane dotyczące rynku pracy w poszczególnych województwach (struktura bezrobocia, struktura zatrudnienia, struktura osób biernych zawodowo, bezrobotni i oferty pracy wg zawodów i specjalności w poszczególnych województwach – najważniejsze dane).
2. Struktura gospodarki poszczególnych województw (liczba i rodzaje podmiotów gospodarczych, gałęzie gospodarki, tendencje w gospodarce, inwestycje etc.).
3. Struktura systemu edukacji i kształcenia ustawicznego w poszczególnych województwach (szkoły ponadpodstawowe, ponadgimnazjalne, instytucje szkoleniowe, jednostki kształcenia ustawicznego – liczba jednostek, liczba absolwentów, kierunki kształcenia).
4. Struktura osób pracujących i bezrobotnych, wskaźnik zatrudnienia i współczynnik aktywności zawodowej według płci, wykształcenia, wieku 15 – 64 i z podziałem na miasto i wieś.

Ilość przewidywanych źródeł danych

- **Ministerstwo Edukacji Narodowej** – ilość źródeł danych 1
- **Wojewódzkie Urzędy Pracy** – ilość źródeł danych 16



Projekt finansowany przez Unię Europejską ze środków Europejskiego Funduszu Społecznego oraz budżetu państwa w ramach Zintegrowanego Programu Operacyjnego Rozwoju Regionalnego

35 z 43

- **Kuratoria Oświaty** – ilość źródeł danych 16
- **Urzędy Wojewódzkie** - ilość źródeł danych 16
- **Urzędy Miasta i Gminy** – ilość źródeł danych 3
- **Ośrodki Pomocy Społecznej** - ilość źródeł danych 1
- **Centra Wspierania Biznesu i Przedsiębiorczości** - ilość źródeł danych 2
- **Centra Pomocy Rodzinie** - ilość źródeł danych 1

- **Główny Urząd Statystyczny** - ilość źródeł danych 1

- **Starostwa Powiatowe** – ilość źródeł danych 3

Metody dotarcia i pozyskania danych

Wykonawca badania w momencie docierania i pozyskiwania danych potrzebnych do przeprowadzenia badania wykorzystał brzmienie art. 13 Ustawy z dnia 26 września 2001 r. o dostępie do informacji publicznej który brzmi:

1. Udostępnianie informacji publicznej na wniosek następuje bez zbędnej zwłoki, nie później jednak niż w terminie 14 dni od dnia złożenia wniosku, z zastrzeżeniem ust. 2 i art. 15 ust.2.
2. Jeżeli informacja publiczna nie może być udostępniona w terminie określonym w ust. 1, podmiot obowiązany do jej udostępnienia powiadamia w tym terminie o powodach opóźnienia oraz o terminie, w jakim udostępni informację, nie dłuższym jednak niż 2 miesiące od dnia złożenia wniosku.

Wykonawca badania starał się również uzyskać rekomendację od Zamawiającego w celu uwiarygodnienia go przed Instytucjami do których będzie docierał, aby uzyskać dane. Dokument ten został niezwłocznie przekazany przez Zamawiającego.



Projekt finansowany przez Unię Europejską ze środków Europejskiego Funduszu Społecznego oraz budżetu państwa w ramach Zintegrowanego Programu Operacyjnego Rozwoju Regionalnego

36 z 43

Przeprowadzenie badania

Badanie zostało przeprowadzone przez Zespół w składzie:

- Radosław Gumułka – Koordynator badania,
- Piotr Dusza – Zastępca Koordynatora badania,
- Anna Kaniewska – Kowalska – członek Zespołu badawczego.

Niniejsza analiza została przeprowadzona przez Wykonawcę z wykorzystaniem podstawowej metody badawczej w postaci analizy dokumentów. Analizie poddane zostały wtórne dane statystyczne dotyczące poszczególnych województw.

Większość danych niezbędnych do przeprowadzenia analizy Wykonawca uzyskał z Głównego Urzędu Statystycznego. Należały do nich dane statystyczne dotyczące większości aspektów związanych z sytuacją na rynku pracy, gospodarką w poszczególnych województwach oraz systemem edukacji.

Celem Wykonawcy badania było przygotowanie dla każdego z szesnastu województw w naszym kraju odrębnego raportu zawierającego podobne zakresowo dane dla poszczególnych lat z okresu 1999- 2006.

W tym celu zdefiniowano zakres danych niezbędnych do pozyskania od poszczególnych Instytucji. Wykonawca wystosował pisma do wszystkich Wojewódzkich Urzędów Pracy w celu uzyskania informacji dotyczących sytuacji na regionalnych rynkach pracy (struktury bezrobocia oraz liczby osób bezrobotnych i ofert pracy wg zawodów i specjalności, jak również instytucji szkoleniowych wpisanych do rejestrów WUP), do Wojewódzkich Kuratoriów Oświaty z prośbą o przekazanie danych dotyczących liczby szkół ponadpodstawowych, ponadgimnazjalnych oraz liczby Centrów Kształcenia Ustawicznego wraz z liczbą absolwentów, którzy kończyli daną szkołę w wyznaczonym roku i głównymi kierunkami kształcenia w tychże placówkach.

We wszystkich wysyłanych pismach Wykonawca powoływał się na w/w zapis ustawy z dnia 26



Projekt finansowany przez Unię Europejską ze środków Europejskiego Funduszu Społecznego oraz budżetu państwa w ramach Zintegrowanego Programu Operacyjnego Rozwoju Regionalnego

37 z 43

września 2001 r. o dostępie do informacji publicznej.

W ślad za listami wysyłanymi oficjalną drogą pocztową wysyłane były również e-maile w celu szybszego przekazania informacji do odbiorców.

Jednocześnie Wykonawca pozyskiwał dane z różnego rodzaju opracowań, dokumentów oraz z informacji zamieszczonych na stronach internetowych w/w instytucji.

Podstawowymi źródłami danych w niniejszym badaniu były:

- Roczniki Statystyczne Województw wydane przez Główny Urząd Statystyczny w roku 2000, 2001, 2002, 2003, 2004, 2005, 2006,
- Biuletyny Statystyczne Województw,
- Komunikaty o sytuacji społeczno – gospodarczej województw,
- Bank danych regionalnych – internetowa baza danych zamieszczona na stronie internetowej GUS,
- publikacje „Aktywność Ekonomiczna Ludności Polski IV kwartał” za lata 2000, 2001, 2002, 2003, 2004, 2005, 2006,
- opracowania „Oświata i Wychowanie w roku szkolnym 2002/2003” a także w latach 2003/2004, 2005/2006, wydane przez Główny Urząd Statystyczny,
- informacje z ogólnopolskiego rejestru instytucji szkoleniowych (www.ris.praca.gov.pl) udostępnione przez Centrum Informacji i Partnerstwa Instytucji Rynku Pracy Wojewódzkiego Urzędu Pracy w Szczecinie,
- strony internetowe Urzędów Marszałkowskich Województw, strony internetowe Urzędów Wojewódzkich, strona internetowa Ministerstwa Rozwoju Regionalnego (www.mrr.gov.pl), strona internetowa Polskiej Agencji Informacji i Inwestycji Zagranicznych (www.paiz.gov.pl), Internetowe Centrum Zasobów Edukacyjnych MEN (www.scholaris.pl), strony internetowe Starostw Powiatowych, Urzędów Miast i Gmin, Ośrodków Pomocy Społecznej i Rodzinie, Centrów Wspierania Biznesu i Przedsiębiorczości.



Projekt finansowany przez Unię Europejską ze środków Europejskiego Funduszu Społecznego oraz budżetu państwa w ramach Zintegrowanego Programu Operacyjnego Rozwoju Regionalnego

38 z 43

Celem niniejszego badania było zdiagnozowanie bieżącej sytuacji występującej w województwie zachodniopomorskim w porównaniu z pozostałymi województwami naszego kraju, jednakże w celu uzyskania informacji na temat zmian badanych cech oraz wskaźników zachodzących w czasie, jak również mając na uwadze temat zamówienia Wykonawca przyjął, że analizie poddane zostaną dane wtórne dla poszczególnych województw za rok 1999 oraz 2006.

Zgodnie z wniesionymi uwagami ze strony Zamawiającego Wykonawca poszerzył zakres danych przedstawianych w raportach dla poszczególnych województw o lata: 2000, 2001, 2002, 2003, 2004 i 2005.

W celu uzyskania informacji w jednakowym kształcie dla każdego z województw Wykonawca zastosował jednorodne źródła danych dla poszczególnych informacji.

Dane dotyczące sytuacji na wojewódzkich rynkach pracy Wykonawca uzyskał z materiałów GUS oraz z informacji przekazanych od Wojewódzkich Urzędów Pracy. Z uwagi na fakt, że niektóre WUP odmówiły nam udzielenia potrzebnych informacji, odsyłając m.in. do GUS, Wykonawca skupił się na danych zawartych w publikacjach Głównego Urzędu Statystycznego, w zakresie możliwym do uzyskania ze strony GUS.

Danymi niezbędnymi do pozyskania od Wojewódzkich Urzędów Pracy były: liczba instytucji szkoleniowych będących w rejestrze WUP w latach: 2004, 2005, 2006, liczba osób przeszkolonych przez jednostki szkoleniowe w tychże latach, 5 głównych kierunków kształcenia w jednostkach szkoleniowych, liczba osób bezrobotnych oraz ofert pracy wg zawodów.

Rejestry instytucji szkoleniowych prowadzone są przez Wojewódzkie Urzędy Pracy od roku 2004, dlatego też, zgodnie z przyjętą przez nas metodą, analizą objęliśmy dane za lata 2004, 2005 i 2006.

Dla potrzeb niniejszego badania Wykonawca przyjął, że stosowne będzie przeanalizowanie danych dotyczących osób bezrobotnych oraz zawodów wg tzw. dużych grup zawodów. Niektóre z Urzędów Pracy przekazały nam jednak dane wg wielkich grup zawodów, tłumacząc, iż w takim zakresie posiadają zagregowane dane. Inne Urzędy nie przekazały żadnych informacji z podanych powyżej, pomimo kilkukrotnych próśb o przekazanie tych danych. Dlatego też z analizy porównawczej w niektórych zakresach wyłączone zostały województwa na temat których nie posiadamy pełnych



Projekt finansowany przez Unię Europejską ze środków Europejskiego Funduszu Społecznego oraz budżetu państwa w ramach Zintegrowanego Programu Operacyjnego Rozwoju Regionalnego

39 z 43

danych. Podobnie raporty na temat poszczególnych województw w pojedynczych przypadkach nie zawierają danych do których Wykonawca nie miał dostępu.

Po wystosowaniu pism do Wojewódzkich Kuratoriów Oświaty w celu uzyskania danych niezbędnych do przeprowadzenia analizy otrzymaliśmy informacje zwrotne, że Kuratoria Oświaty nie mają obowiązku gromadzenia informacji na temat liczby szkół i ich absolwentów oraz na temat jednostek kształcenia ustawicznego w regionach.

W związku z powyższym, w przypadku większości informacji z zakresu edukacji, Wykonawca skorzystał z danych dostępnych w opracowaniach GUS.

W roku 1999 rozpoczęła się reforma systemu szkolnictwa, dlatego też wśród danych za lata 1999, 2000, 2001 brakuje liczby absolwentów gimnazjów, gdyż pierwsi absolwenci ukończyli gimnazja w 2002 roku.

W czasie sporządzania raportu z badań Wykonawca nie miał możliwości dotarcia do danych na temat liczby absolwentów w roku szkolnym 2005/2006. Aktualne opracowania na temat oświaty w roku szkolnym 2005/2006 podają liczbę absolwentów szkół za rok szkolny 2004/2005 i w taki sposób zostały zestawione w raportach na temat każdego z województw. Pojawiający się w raportach wojewódzkich zapis „brak danych” w tabelach dotyczących danych z zakresu edukacji związany jest z niemożnością dotarcia do jednorodnych danych w publikacjach za poszczególne lata. Zapis ten pojawia się więc w tym samym miejscu w raportach dla poszczególnych województw.

Poniżej przedstawione zostaną definicje podstawowych pojęć, które używane są w opracowaniu oraz w jaki sposób Wykonawca po konsultacji z Zamawiającym interpretuje niektóre zagadnienia.

Definicje zagadnień z zakresu rynku pracy

Bezrobotny – zgodnie z ustawą z dnia 20 kwietnia 2004 o promocji zatrudnienia i instytucjach rynku pracy jest to osoba niezatrudniona i niewykonująca innej pracy zarobkowej, zdolna i gotowa



do podjęcia zatrudnienia w pełnym wymiarze czasu pracy obowiązującym w danym zawodzie lub służbie albo innej pracy zarobkowej, albo jeżeli jest osobą niepełnosprawną, zdolną i gotową do podjęcia zatrudnienia co najmniej w połowie tego wymiaru czasu pracy, nieucząca się w szkole, z wyjątkiem uczącej się w szkole dla dorosłych lub przystępującej do egzaminu eksternistycznego z zakresu tej szkoły lub w szkole wyższej w systemie wieczorowym, zaocznym lub eksternistycznym, zarejestrowana we właściwym dla miejsca zameldowania stałego lub czasowego powiatowym urzędzie pracy oraz poszukująca zatrudnienia lub innej pracy zarobkowej. Osoba ta dodatkowo musi spełniać warunki określone w art. 2, ust. 1, pkt 2 a-k.

Ilekoć w niniejszym opracowaniu przedstawiane będą dane dotyczące bezrobocia oraz jego struktury zawsze będą to dane na temat tzw. bezrobocia rejestrowanego uzyskane od Wojewódzkich Urzędów Pracy oraz z roczników statystycznych GUS.

Stopa bezrobocia rejestrowanego dla województw – współczynnik ten obliczany jest jako udział zarejestrowanych osób bezrobotnych w Powiatowych Urzędach Pracy w ramach każdego z województw w cywilnej ludności aktywnej zawodowo zamieszkującej dane województwo. Ilekoć w niniejszym raporcie prezentowane są dane na temat stopy bezrobocia, zawsze dotyczą bezrobocia rejestrowanego (w odróżnieniu od stopy bezrobocia wg BAEL).

Ludność aktywna zawodowo – definicja przyjęta na podstawie wydanego przez GUS opracowania „Aktywność ekonomiczna ludności Polski III kwartał 2006”- publikacji na podstawie wyników Badania Aktywności Ekonomicznej Ludności (BAEL), gdzie określa się, że ludność aktywna zawodowo (inaczej mówiąc siła robocza) obejmuje wszystkie osoby uznane za pracujące lub bezrobotne, zgodnie z definicjami podanymi poniżej.

Do **pracujących** zaliczono wszystkie osoby w wieku 15 lat i więcej, które w okresie badanego tygodnia:

- wykonywały przez co najmniej 1 godzinę pracę przynoszącą zarobek lub dochód tzn. były zatrudnione w charakterze pracownika najemnego, pracowały we własnym (lub dzierżawionym) gospodarstwie rolnym lub prowadziły własną działalność gospodarczą poza rolnictwem, pomagały



(bez wynagrodzenia) w prowadzeniu rodzinnego gospodarstwa rolnego lub rodzinnej działalności gospodarczej poza rolnictwem,

- miały pracę, ale jej nie wykonywały:

- z powodu choroby, urlopu macierzyńskiego lub wypoczynkowego,
- z innych powodów, przy czym długość przerwy w pracy wynosiła:

- do 3 miesięcy,

- powyżej 3 miesięcy, ale osoby te były pracownikami najemnymi i w tym czasie otrzymywały co najmniej 50 % dotychczasowego wynagrodzenia

Do pracujących - zgodnie z międzynarodowymi standardami - zaliczani byli również uczniowie, z którymi zakłady pracy lub osoby fizyczne zawarły umowę o naukę zawodu lub przyuczenie do określonej pracy, jeżeli otrzymywali wynagrodzenie.

Ze względu na przyjęte założenia metodologiczne badania, liczba pracujących uzyskana w wyniku BAEL nie obejmuje niektórych kategorii osób, które są wliczane do pracujących w sprawozdawczości z zakresu zatrudnienia, m.in.:

- pracujących, mieszkających w hotelach pracowniczych,
- pracujących za granicą na rzecz polskich pracodawców.

Od I kwartału 2001 r. populacja **bezrobotnych**, według zaleceń EUROSTATu, została ograniczona do osób w wieku 15 – 74 lata. Bezrobotni są to osoby, które spełniły jednocześnie trzy warunki:

- w okresie badanego tygodnia nie były osobami pracującymi,
- aktywnie poszukiwały pracy, tzn. podjęły konkretne działania w ciągu 4 tygodni (wliczając jako ostatni – tydzień badany), aby znaleźć pracę,
- były gotowe (zdolne) podjąć pracę w ciągu dwóch tygodni następujących po tygodniu badanym.

Do bezrobotnych zostały zaliczone także osoby, które nie poszukiwały pracy, ponieważ miały pracę załatwioną i oczekiwały na jej rozpoczęcie przez okres nie dłuższy niż 3 miesiące oraz były gotowe tę pracę podjąć (do 2003 r. włącznie, definicja nie uwzględniała ich gotowości do podjęcia pracy).

Osoby bezrobotne zostały zaklasyfikowane do jednej z czterech kategorii:

- bezrobotni, którzy stracili pracę, tzn. osoby, które odeszły z ostatniego miejsca pracy nie z własnej inicjatywy i natychmiast (tzn. w ciągu trzech miesięcy) rozpoczęły poszukiwanie pracy,



Projekt finansowany przez Unię Europejską ze środków Europejskiego Funduszu Społecznego oraz budżetu państwa w ramach Zintegrowanego Programu Operacyjnego Rozwoju Regionalnego

42 z 43

- bezrobotni, którzy zrezygnowali z pracy, tzn. osoby, które odeszły z pracy z własnej inicjatywy i natychmiast rozpoczęły poszukiwanie pracy,
- bezrobotni, którzy powracają do pracy po przerwie, w czasie której nie poszukiwali pracy przez minimum 3 miesiące,
- bezrobotni, którzy nigdy nie pracowali i poszukują pierwszej w życiu pracy.

Ludność bierna zawodowo, tzn. pozostająca poza siłą roboczą (zgodnie z opracowaniem GUS „Aktywność ekonomiczna ludności Polski III kwartał 2006”) - publikacji na podstawie wyników Badania Aktywności Ekonomicznej Ludności (BAEL) - są to wszystkie osoby w wieku 15 lat i więcej, które nie zostały zaklasyfikowane jako pracujące lub bezrobotne tzn. osoby, które w badanym tygodniu:

- nie pracowały, nie miały pracy i jej nie poszukiwały,
- nie pracowały, poszukiwały pracy, ale nie były zdolne (gotowe) do jej podjęcia w ciągu dwóch tygodni następujących po tygodniu badanym,
- nie pracowały i nie poszukiwały pracy, ponieważ miały pracę załatwioną i oczekiwały na jej rozpoczęcie w okresie:
 - dłuższym niż trzy miesiące,
 - do 3 miesięcy, ale nie były gotowe tej pracy podjąć.

Wśród biernych zawodowo wyróżnia się grupę zniechęconych, do której należą osoby nieposzukujące pracy, ponieważ są przekonane, że jej nie znajdą.

Współczynnik aktywności zawodowej (wg BAEL) oblicza się jako udział osób aktywnych zawodowo w liczbie ludności (w wieku 15 lat i więcej) ogółem.

Wskaźnik zatrudnienia (wg BAEL) obliczany jest jako udział pracujących w liczbie ludności (w wieku 15 lat i więcej) ogółem.

Dane z prowadzonych kwartalnie „Badań aktywności ekonomicznej ludności” zostały



Projekt finansowany przez Unię Europejską ze środków Europejskiego Funduszu Społecznego oraz budżetu państwa w ramach Zintegrowanego Programu Operacyjnego Rozwoju Regionalnego

43 z 43

wykorzystane w niniejszym raporcie do przedstawienia informacji dotyczących ludności aktywnej zawodowo, biernej zawodowo, jak również współczynników aktywności zawodowej oraz wskaźników zatrudnienia.

Struktura osób bezrobotnych według zawodów i specjalności, jak również liczba ofert pracy według zawodów zgodna jest z „Klasyfikacją zawodów i specjalności” będącą załącznikiem do rozporządzenia Ministra Gospodarki i Pracy z dnia 8 grudnia 2004r. (Dz. U. Nr 265, poz. 2644). Wykonawca badania zwrócił się do Wojewódzkich Urzędów Pracy z prośbą o przekazanie w/w danych dla 30 dużych grup zawodów, czyli grup zawodów oznaczonych w załączniku do rozporządzenia kodem dwucyfrowym.

Definicje zagadnień z zakresu edukacji

Jednostki Kształcenia Ustawicznego – zgodnie z ustaleniami poczynionymi między Wykonawcą a Zamawiającym, w niniejszym badaniu jako jednostki kształcenia ustawicznego rozumiane będą te jednostki, które posiadają status Centrów Kształcenia Ustawicznego.

Instytucje szkoleniowe – dla potrzeb niniejszego badania przyjęto, że jednostkami szkoleniowymi są instytucje, które są wpisane do rejestrów Wojewódzkich Urzędów Pracy.

Katowice, dnia 30.08.2007r.

Grupa Gumułka – Kancelaria Prawa Finansowego Sp. z o.o.

Radosław Gumułka

Koordynator Badania



grupa **GUMUŁKA**
Pasja. Wiedza. Doświadczenie.