

Analiza aktywności biznesowej i wskaźnika przetrwania przedsiębiorstw

Spis treści

SPIS WYKRESÓW	3
SPIS TABEL.....	8
WSTĘP	10
WNIOSKI.....	12
I. WPROWADZENIE	12
II. SEKTORY GOSPODARKI W WOJEWÓDZTWIE ZACHODNIOPOMORSKIM	15
a) Istniejące podmioty	15
b) Nowo tworzone podmioty.....	19
c) Wskaźnik przetrwania przedsiębiorstw.....	22
d) Struktura PKD w powiatach województwa zachodniopomorskiego.....	25
III. PODMIOTY GOSPODARCZE W POWIATACH ZACHODNIOPOMORSKIEGO	54
a) Istniejące podmioty	54
b) Nowootwarte podmioty	55
c) Wskaźnik przetrwalności podmiotów	56
IV. STRUKTURA WIELKOŚCI PODMIOTÓW	58
V. STRUKTURA WŁASNOŚCI FIRM W WOJEWÓDZTWIE ZACHODNIOPOMORSKIM	60
VI. DYNAMIKA PODMIOTÓW W POSZCZEGÓLNYCH SEKTORACH.....	63
VII. DYNAMIKA PODMIOTÓW W POSZCZEGÓLNYCH POWIATACH	66
PODSUMOWANIE	72
METODOLOGIA BADANIA.....	74

Spis wykresów

Wykres 1. Liczba przedsiębiorstw (w szt.) w roku 2005 w podziale na województwa	12
Wykres 2. Liczba przedsiębiorstw (w szt.) w latach 2001 –2005 w województwie zachodniopomorskim	14
Wykres 3. Liczba przedsiębiorstw (w szt.) w latach 2001 –2005 w sekcji A (rolnictwo) w województwie zachodniopomorskim	16
Wykres 4. Liczba przedsiębiorstw (w szt.) w latach 2001 –2005 w sekcji B (rybactwo) w województwie zachodniopomorskim	16
Wykres 5. Liczba przedsiębiorstw (w szt.) w latach 2001 –2005 w sekcji C (górnictwo) w województwie zachodniopomorskim	16
Wykres 6. Liczba przedsiębiorstw (w szt.) w latach 2001 –2005 w sekcji D (przetwórstwo) w województwie zachodniopomorskim	16
Wykres 7. Liczba przedsiębiorstw (w szt.) w latach 2001 –2005 w sekcji E (energia) w województwie zachodniopomorskim	16
Wykres 8. Liczba przedsiębiorstw (w szt.) w latach 2001 –2005 w sekcji F (budownictwo) w województwie zachodniopomorskim	16
Wykres 9. Liczba przedsiębiorstw (w szt.) w latach 2001 –2005 w sekcji G (handel) w województwie zachodniopomorskim	17
Wykres 10. Liczba przedsiębiorstw (w szt.) w latach 2001 –2005 w sekcji H (hotele) w województwie zachodniopomorskim	17
Wykres 11. Liczba przedsiębiorstw (w szt.) w latach 2001 –2005 w sekcji I (transport) w województwie zachodniopomorskim	17
Wykres 12. Liczba przedsiębiorstw (w szt.) w latach 2001 –2005 w sekcji J (pośrednictwo finansowe) w województwie zachodniopomorskim	17
Wykres 13. Liczba przedsiębiorstw (w szt.) w latach 2001 –2005 w sekcji K (obsługa nieruchomości) w województwie zachodniopomorskim	17

Wykres 14. Liczba przedsiębiorstw (w szt.) w latach 2001 –2005 w sekcji L (Administracja publiczna) w województwie zachodniopomorskim.....	17
Wykres 15. Liczba przedsiębiorstw (w szt.) w latach 2001 –2005 w sekcji M (edukacja) w województwie zachodniopomorskim.....	18
Wykres 16. Liczba przedsiębiorstw (w szt.) w latach 2001 –2005 w sekcji N (ochrona zdrowia) w województwie zachodniopomorskim.....	18
Wykres 17. Liczba przedsiębiorstw (w szt.) w latach 2001 –2005 w sekcji O (działalność komunalna) w województwie zachodniopomorskim.....	18
Wykres 18. Liczba nowo otwartych przedsiębiorstw (w szt.) w latach 2003 –2005 w województwie zachodniopomorskim.....	19
Wykres 19. Liczba nowo przedsiębiorstw (w szt.) w latach 2003 – 2005 w sekcji A (rolnictwo) w województwie zachodniopomorskim.....	20
Wykres 20. Liczba nowo przedsiębiorstw (w szt.) w latach 2001 –2005 w sekcji B (rybactwo) w województwie zachodniopomorskim.....	20
Wykres 21. Liczba nowo przedsiębiorstw (w szt.) w latach 2001 –2005 w sekcji C (górnictwo) w województwie zachodniopomorskim.....	20
Wykres 22. Liczba nowo przedsiębiorstw (w szt.) w latach 2001 –2005 w sekcji D (przetwórstwo) w województwie zachodniopomorskim.....	20
Wykres 23. Liczba nowo przedsiębiorstw (w szt.) w latach 2001 –2005 w sekcji E (energia) w województwie zachodniopomorskim.....	20
Wykres 24. Liczba nowo przedsiębiorstw (w szt.) w latach 2001 –2005 w sekcji F (budownictwo) w województwie zachodniopomorskim.....	20
Wykres 25. Liczba nowo przedsiębiorstw (w szt.) w latach 2001 –2005 w sekcji G (handel) w województwie zachodniopomorskim.....	21
Wykres 26. Liczba nowo przedsiębiorstw (w szt.) w latach 2001 –2005 w sekcji H (hotele) w województwie zachodniopomorskim.....	21
Wykres 27. Liczba nowo przedsiębiorstw (w szt.) w latach 2001 –2005 w sekcji I (transport) w województwie zachodniopomorskim.....	21

Wykres 28. Liczba nowo przedsiębiorstw (w szt.) w latach 2001 –2005 w sekcji J (pośrednictwo fin.) w województwie zachodniopomorskim.....	21
Wykres 29. Liczba nowo przedsiębiorstw (w szt.) w latach 2001 –2005 w sekcji K (nieruchomości) w województwie zachodniopomorskim.....	21
Wykres 30. Liczba nowo przedsiębiorstw (w szt.) w latach 2001 –2005 w sekcji L (adm. publiczna) w województwie zachodniopomorskim.....	21
Wykres 31. Liczba nowo przedsiębiorstw (w szt.) w latach 2001 –2005 w sekcji M (edukacja) w województwie zachodniopomorskim.....	21
Wykres 32. Liczba nowo przedsiębiorstw (w szt.) w latach 2001 –2005 w sekcji N (ochrona zdrowia) w województwie zachodniopomorskim.....	21
Wykres 33. Liczba nowo przedsiębiorstw (w szt.) w latach 2001 –2005 w sekcji O (dział. komun.) w województwie zachodniopomorskim.....	21
Wykres 34. Wskaźnik przetrwalności przedsiębiorstw w województwie zachodniopomorskim w latach 2003 – 2005	22
Wykres 35. Wskaźnik przetrwania przedsiębiorstw w poszczególnych sekcjach PKD w latach 2003 – 2005	23
Wykres 36. Wskaźnik przetrwania przedsiębiorstw w poszczególnych powiatach województwa zachodniopomorskiego w latach 2003 – 2005.....	57
Wykres 37. Liczba firm zatrudniających od 0 do 9 pracowników w latach 2002 – 2005 w województwie zachodniopomorskim.....	59
Wykres 38. Liczba firm zatrudniających od 10 do 49 pracowników w latach 2002 – 2005 w województwie zachodniopomorskim.....	59
Wykres 39. Liczba firm zatrudniających od 50 do 249 pracowników w latach 2002 – 2005 w województwie zachodniopomorskim.....	59
Wykres 40. Liczba firm zatrudniających powyżej 250 pracowników w latach 2002 – 2005 w województwie zachodniopomorskim.....	59
Wykres 41. Liczba osób prowadzących działalność w latach 2001 – 2005 w województwie zachodniopomorskim.....	61

Wykres 42. Liczba spółek handlowych w latach 2001 – 2005 w województwie zachodniopomorskim.....	61
Wykres 43. Liczba spółek handlowych z udziałem kapitału zagranicznego w latach 2001– 2005 w województwie.....	61
Wykres 44. Liczba spółdzielni w latach 2001 – 2005 w województwie zachodniopomorskim.....	61
Wykres 45. Liczba fundacji w latach 2001 – 2005 w województwie zachodniopomorskim.....	61
Wykres 46. Liczba stowarzyszeń i organizacji społecznych w latach 2001 – 2005 w województwie zachodniopomorskim.....	61
Wykres 47. Dynamika wzrostu w sekcji A (rolnictwo) w województwie zachodniopomorskim.....	64
Wykres 48. Dynamika wzrostu w sekcji B (rybactwo) w województwie zachodniopomorskim.....	64
Wykres 49. Dynamika wzrostu w sekcji C (górnictwo) w województwie zachodniopomorskim.....	64
Wykres 50. Dynamika wzrostu w sekcji D (przetwórstwo) w województwie zachodniopomorskim.....	64
Wykres 51. Dynamika wzrostu w sekcji E (energia) w województwie zachodniopomorskim.....	64
Wykres 52. Dynamika wzrostu w sekcji F (budownictwo) w województwie zachodniopomorskim.....	64
Wykres 53. Dynamika wzrostu w sekcji G (handel) w województwie zachodniopomorskim.....	65
Wykres 54. Dynamika wzrostu w sekcji H (hotele) w województwie zachodniopomorskim.....	65
Wykres 55. Dynamika wzrostu w sekcji I (transport) w województwie zachodniopomorskim.....	65

Wykres 56. Dynamika wzrostu w sekcji J (pośrednictwo finansowe) w województwie zachodniopomorskim.....	65
Wykres 57. Dynamika wzrostu w sekcji K (obsługa nieruchomości) w województwie zachodniopomorskim.....	65
Wykres 58. Dynamika wzrostu w sekcji L (Administracja publiczna) w województwie zachodniopomorskim.....	65
Wykres 59. Dynamika wzrostu w sekcji M (edukacja) w województwie zachodniopomorskim.....	65
Wykres 60. Dynamika wzrostu w sekcji N (ochrona zdrowia) w województwie zachodniopomorskim.....	65
Wykres 61. Dynamika wzrostu w sekcji O (działalność komunalna) w województwie zachodniopomorskim.....	65
Wykres 62. Dynamika wzrostu w latach 2003 –2005 powiatach województwa zachodniopomorskiego według roku 2005.....	67
Wykres 63. Dynamika nowych otwarć podmiotów gospodarczych w latach 2004 –2005 powiatach województwa zachodniopomorskiego.....	69
Wykres 64. Dynamika wyrejestrowań podmiotów gospodarczych w latach 2004 –2005 powiatach województwa zachodniopomorskiego.....	71

Spis tabel

Tabela 1. Liczba przedsiębiorstw (w szt.) w roku 2005 w podziale na województwa – udział procentowy	13
Tabela 2. Liczba przedsiębiorstw (w szt.) oraz dynamika zmian w (%) w latach 2001 – 2005 w powiecie białogardzkim	25
Tabela 3. Liczba przedsiębiorstw (w szt.) oraz dynamika zmian w (%) w latach 2001 – 2005 w powiecie choszczeńskim	26
Tabela 4. Liczba przedsiębiorstw (w szt.) oraz dynamika zmian w (%) w latach 2001 – 2005 w powiecie drawskim	27
Tabela 5. Liczba przedsiębiorstw (w szt.) oraz dynamika zmian w (%) w latach 2001 – 2005 w powiecie goleniowskim	29
Tabela 6. Liczba przedsiębiorstw (w szt.) oraz dynamika zmian w (%) w latach 2001 – 2005 w powiecie gryfickim	30
Tabela 7. Liczba przedsiębiorstw (w szt.) oraz dynamika zmian w (%) w latach 2001 – 2005 w powiecie gryfińskim	31
Tabela 8. Liczba przedsiębiorstw (w szt.) oraz dynamika zmian w (%) w latach 2001 – 2005 w powiecie kamieńskim	33
Tabela 9. Liczba przedsiębiorstw (w szt.) oraz dynamika zmian w (%) w latach 2001 – 2005 w powiecie kołobrzeskim	34
Tabela 10. Liczba przedsiębiorstw (w szt.) oraz dynamika zmian w (%) w latach 2001 – 2005 w powiecie koszalińskim	35
Tabela 11. Liczba przedsiębiorstw (w szt.) oraz dynamika zmian w (%) w latach 2001 – 2005 w powiecie łobeskim	37
Tabela 12. Liczba przedsiębiorstw (w szt.) oraz dynamika zmian w (%) w latach 2001 – 2005 w powiecie myśliborskim	38
Tabela 13. Liczba przedsiębiorstw (w szt.) oraz dynamika zmian w (%) w latach 2001 – 2005 w powiecie polickim	39
Tabela 14. Liczba przedsiębiorstw (w szt.) oraz dynamika zmian w (%) w latach 2001 – 2005 w powiecie pyrzyckim	41
Tabela 15. Liczba przedsiębiorstw (w szt.) oraz dynamika zmian w (%) w latach 2001 – 2005 w powiecie sławieńskim	42

Tabela 16. Liczba przedsiębiorstw (w szt.) oraz dynamika zmian w (%) w latach 2001 – 2005 w powiecie stargardzkim.....	43
Tabela 17. Liczba przedsiębiorstw (w szt.) oraz dynamika zmian w (%) w latach 2001 – 2005 w powiecie szczecineckim.....	45
Tabela 18. Liczba przedsiębiorstw (w szt.) oraz dynamika zmian w (%) w latach 2001 – 2005 w powiecie świdwińskim.....	46
Tabela 19. Liczba przedsiębiorstw (w szt.) oraz dynamika zmian w (%) w latach 2001 – 2005 w powiecie wałeckim.....	48
Tabela 20. Liczba przedsiębiorstw (w szt.) oraz dynamika zmian w (%) w latach 2001 – 2005 w mieście na prawach powiatu - Koszalin.....	49
Tabela 21. Liczba przedsiębiorstw (w szt.) oraz dynamika zmian w (%) w latach 2001 – 2005 w mieście na prawach powiatu - Szczecin.....	50
Tabela 22. Liczba przedsiębiorstw (w szt.) oraz dynamika zmian w (%) w latach 2001 – 2005 w mieście na prawach powiatu - Świnoujście.....	52
Tabela 23. Liczba podmiotów (w szt.) w latach 2003 – 2005 w powiatach województwa zachodniopomorskiego.....	54
Tabela 24. Liczba przedsiębiorstw nowozarejestrowanych w latach 2003 –2005.....	55
Tabela 25. Struktura wielkości istniejących podmiotów gospodarczych w latach 2003 –2005 w województwie zachodniopomorskim.....	58
Tabela 26. Struktura własności podmiotów gospodarczych w województwie zachodniopomorskim w latach 2001 –2005.....	60
Tabela 27. Struktura własności podmiotów gospodarczych w województwie zachodniopomorskim w podziale na powiaty w roku 2005.....	62

Wstęp

Niniejsze badanie zostało zrealizowane na zlecenie Wojewódzkiego Urzędu Pracy w Szczecinie, w ramach projektu Zachodniopomorskie Obserwatorium Rynku Pracy finansowanego przez Unię Europejską ze środków Europejskiego Funduszu Społecznego oraz budżetu Państwa w ramach Zintegrowanego Programu Operacyjnego Rozwoju Regionalnego.

Celem badania było opisanie, poznanie i zdiagnozowanie struktury podmiotów gospodarczych województwa oraz klimatu inwestycyjnego w regionie. W szczególności celem badania było rozpoznanie aktywności ekonomicznej – biznesowej mieszkańców i wskaźnika przetrwania nowoutworzonych podmiotów gospodarczych.

Wyniki niniejszego raportu stanowią podstawę do określenia sytuacji podmiotów gospodarczych w województwie zachodniopomorskim, poznania ich liczby oraz struktury. Raport ten ma również za zadanie oszacować, w których regionach województwa zachodniopomorskiego powstaje najwięcej przedsiębiorstw – w których – najmniej. Ważnym zadaniem raportu jest również określenie współczynnika przetrwalności przedsiębiorstw. Ze względu na brak szczegółowych publikacji na temat takiego współczynnika dla poszczególnych województw czy powiatów, współczynnik ten został obliczony na podstawie istniejących danych (szczegółowy opis obliczenia znajduje się w części „Metodologia badania”)¹.

Raport ten ma być również próbą określenia, które gałęzie gospodarki w województwie zachodniopomorskim rozwijają się szybciej.

¹ Informacje dotyczące współczynnika przetrwalności przedsiębiorstw dla obszaru Polski znajdują się w publikacji Głównego Urzędu Statystycznego pt. „Warunki powstania i działania oraz perspektywy rozwojowe polskich przedsiębiorstw powstałych w latach 2001 – 2004”

Dane zagregowane w niniejszym raporcie opracowane zostały na podstawie danych uzyskanych z Głównego Urzędu Statystycznego, Ministerstwa Gospodarki. Pozostałe źródła danych, takie jak ośrodki wsparcia biznesu, stowarzyszenia biznesowe, urzędy skarbowe, banki nie gromadzą informacji ani danych, które mogłyby zostać wykorzystane w niniejszym raporcie.

Sam proces badawczy trwał od 30 października 2006 roku do 15 listopada 2006 roku. Raport powstał w oparciu o badania typu *desk research* (dokładny opis metodologii badawczej został umieszczony w rozdziale „Metodologia badania”). Należy zwrócić uwagę, że informacje prezentowane w raporcie oparte są na danych z lat 2001 – 2005. Wynika to z opóźnień w publikowaniu informacji przez instytucje państwowe, między innymi Główny Urząd Statystyczny. Ponadto należy zaznaczyć, że większość wykorzystanych w raporcie danych jest agregowana przez Urząd Statystyczny.

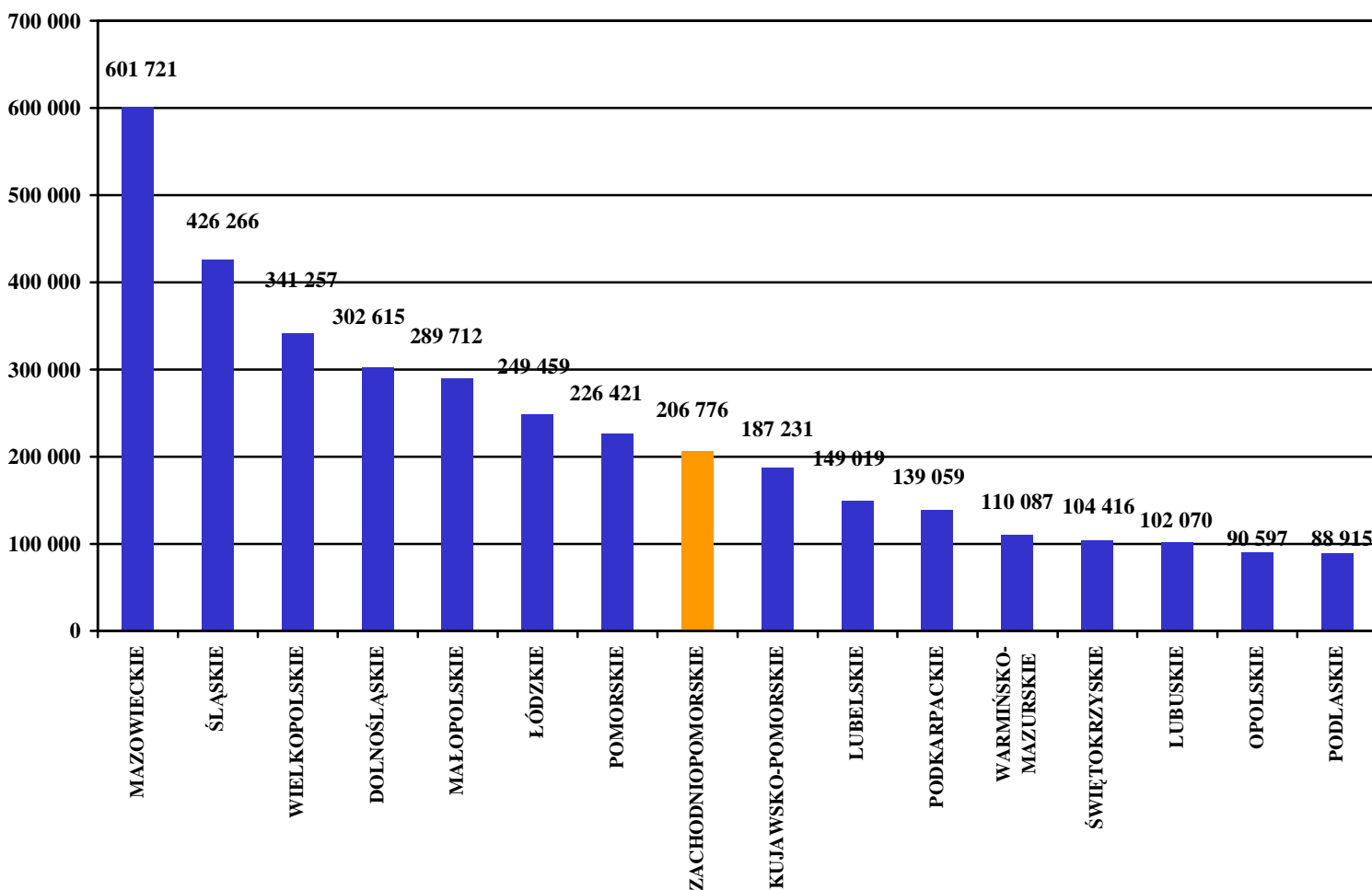
Należy również dodać, że analizując dane publikowane przez wymienione powyżej instytucje, nie znaleziono informacji na temat odsetka przetrwania nowoutworzonych podmiotów korzystających lub nie z programów pomocowych. W procesie badawczym ustalono, że informacje na ten temat obecnie nie istnieją ponieważ żadna z instytucji mogących udostępnić takie dane, nimi nie dysponuje. Dostęp do takich danych będzie możliwy w przyszłości.

Wnioski

I. Wprowadzenie

Według danych z Głównego Urzędu Statystycznego liczba wszystkich podmiotów zarejestrowanych w Polsce w roku 2005 to 3 615 621 jednostek, z czego 206 776 to firmy zarejestrowane w województwie zachodniopomorskim. Oznacza to, że 5,72% podmiotów gospodarczych zarejestrowanych w Polsce przypada na województwo zachodniopomorskie. Zdecydowanym liderem w liczbie istniejących firm jest województwo mazowieckie z 601 721 podmiotów, które stanowią 16,64% wszystkich podmiotów gospodarczych w Polsce.

Wykres 1. Liczba przedsiębiorstw (w szt.) w roku 2005 w podziale na województwa



Źródło: Opracowanie własne na podstawie danych z GUS

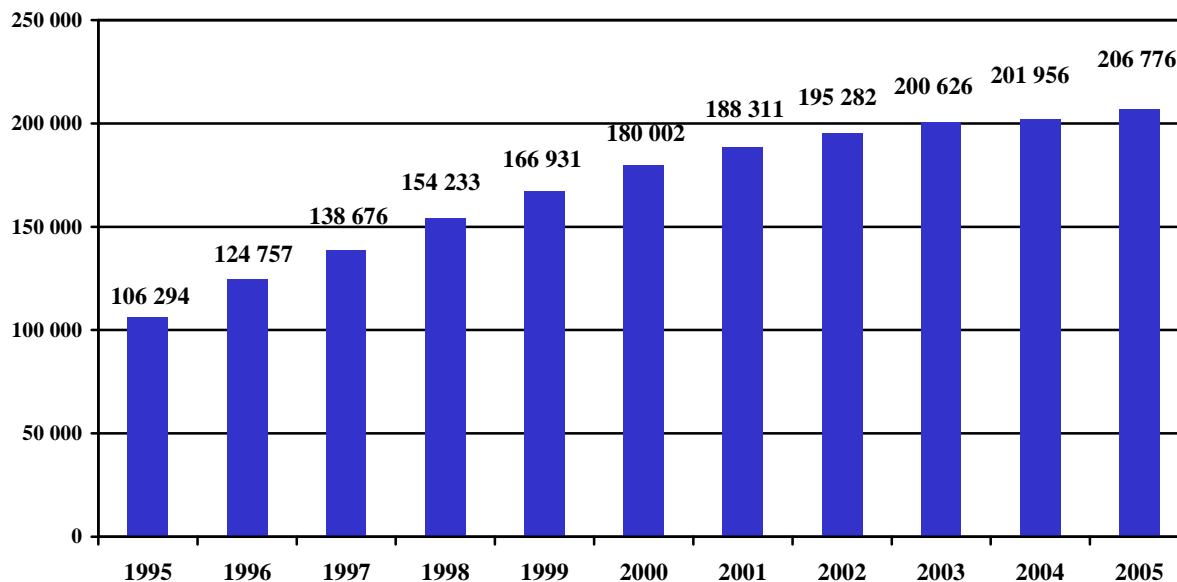
Tabela 1. Liczba przedsiębiorstw (w szt.) w roku 2005 w podziale na województwa – udział procentowy

Województwo	Liczba podmiotów	% wszystkich podmiotów
MAZOWIECKIE	601 721	16,64%
ŚLĄSKIE	426 266	11,79%
WIELKOPOLSKIE	341 257	9,44%
DOLNOŚLĄSKIE	302 615	8,37%
MAŁOPOLSKIE	289 712	8,01%
ŁÓDZKIE	249 459	6,90%
POMORSKIE	226 421	6,26%
ZACHODNIOPOMORSKIE	206 776	5,72%
KUJAWSKO-POMORSKIE	187 231	5,18%
LUBELSKIE	149 019	4,12%
PODKARPACKIE	139 059	3,85%
WARMIŃSKO-MAZURSKIE	110 087	3,04%
ŚWIĘTOKRZYSKIE	104 416	2,89%
LUBUSKIE	102 070	2,82%
OPOLSKIE	90 597	2,51%
PODLASKIE	88 915	2,46%

Źródło: Opracowanie własne na podstawie danych z GUS

Województwo zachodniopomorskie jest na ósmym miejscu jeśli chodzi o ilość zarejestrowanych firm w roku 2005. Oznacza to, że województwo zachodniopomorskie, biorąc pod uwagę ilość podmiotów gospodarczych, można uznać za przeciętne. Średnia dla Polski wynosi 225 976 podmiotów. Najmniejszą ilością zarejestrowanych przedsiębiorstw charakteryzuje się województwo podlaskie, w którym funkcjonuje 2,46% wszystkich istniejących firm w Polsce.

Wykres 2. Liczba przedsiębiorstw (w szt.) w latach 2001 –2005 w województwie zachodniopomorskim



Źródło: Opracowanie własne na podstawie danych z GUS

Liczba przedsiębiorstw w woj. zachodniopomorskim w ciągu 10 lat uległa zmianie. Powyższy okres można podzielić na dwa etapy: od 1995 do 2000 roku – kiedy to tempo wzrostu liczby podmiotów w województwie każdego roku wynosiło od 8% do 11%, oraz drugi okres – od 2001 do 2005 – kiedy to tempo wyraźnie osłabło kształtując się na poziomie od 2 do 3% rocznie. Zjawisko to może świadczyć o stabilizacji sytuacji gospodarczej w regionie.

II. Sektory gospodarki w województwie zachodniopomorskim ²

a) Istniejące podmioty

Liczba podmiotów gospodarczych, działających w województwie zachodniopomorskim począwszy od roku 2001, w zależności od branży, malała lub rosła. W ciągłej tendencji wzrostowej od roku 2001 pozostaje 9 branż, 6, w zależności od roku, wykazywało tendencję wzrostową lub malejącą.

Najwięcej przedsiębiorstw i firm, w roku 2005 było zarejestrowanych w sektorze G (62031 podmiotów), czyli w branży „handel hurtowy i detaliczny” oraz w sekcji K (37686) – „usługi związane z prowadzeniem działalności gospodarczej”. Duży odsetek podmiotów gospodarczych funkcjonował również w sekcjach F - „budownictwo” (20702 podmiotów) i D – „przetwórstwo przemysłowe” (17811 podmiotów). Oznacza to, że wspomniane wyżej dziedziny gospodarki stanowią trzon podmiotów gospodarczych w województwie zachodniopomorskim. Nie jest to oczywiście cecha charakterystyczna jedynie dla województwa zachodniopomorskiego. Taki rozkład ma swoje odzwierciedlenie w skali ogólnopolskiej.

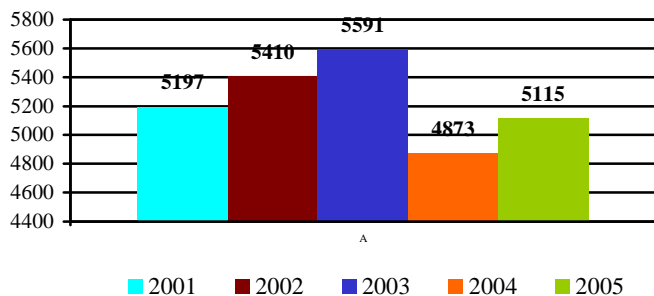
Zwrócić należy również uwagę na to, że branża G w roku 2005, w porównaniu z rokiem poprzednim, zanotowała wzrost liczby przedsiębiorstw o 707 jednostek. Liczba przedsiębiorstw w branży K również wzrosła w porównaniu z rokiem 2004. Najlepiej jednak można ocenić budownictwo (F), ponieważ rok 2005 był rokiem, w którym przerwano tendencję spadkową i zanotowano wzrost liczby przedsiębiorstw szybszy niż w roku 2001.

Najmniej firm działa, pomijając sekcje P i Q, w branży górniczej – 91 (sekcja C) oraz administracji publicznej – 991 (sekcja L).

Ponadto tylko w trzech sekcjach A, B, I widać wyraźną tendencję spadkową liczby istniejących przedsiębiorstw.

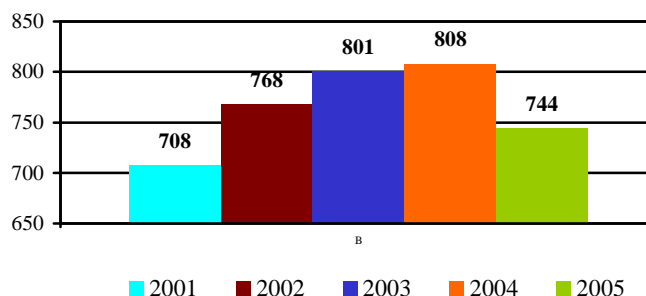
² Nie uwzględniono sekcji Q i P ponieważ w latach 2001 – 2005 w województwie zachodniopomorskim istniały tylko 3 firmy w sekcji Q i 14 firm w sekcji P.

Wykres 3. Liczba przedsiębiorstw (w szt.)
w latach 2001 – 2005 w sekcji A (rolnictwo)
w województwie zachodniopomorskim



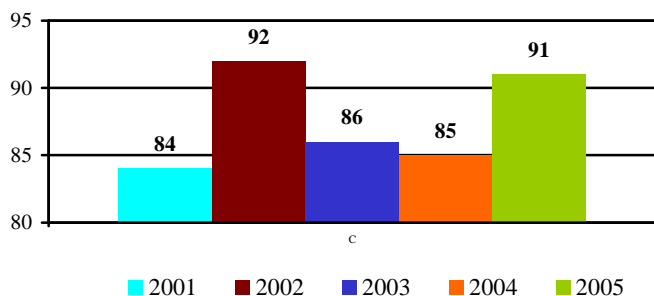
Źródło: Opracowanie własne na podstawie danych z GUS

Wykres 4. Liczba przedsiębiorstw (w szt.)
w latach 2001 – 2005 w sekcji B (rybactwo)
w województwie zachodniopomorskim



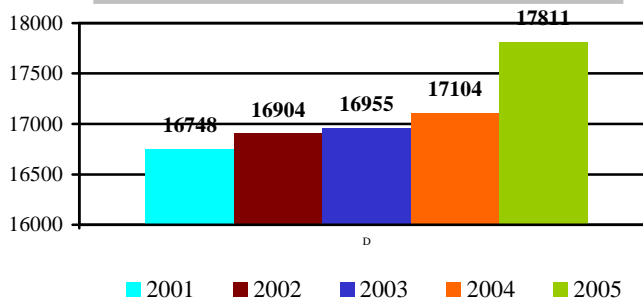
Źródło: Opracowanie własne na podstawie danych z GUS

Wykres 5. Liczba przedsiębiorstw (w szt.)
w latach 2001 – 2005 w sekcji C (górnictwo)
w województwie zachodniopomorskim



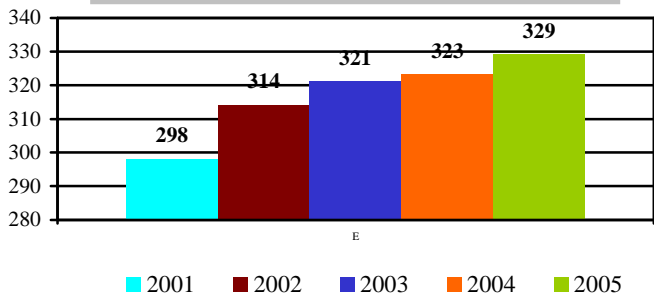
Źródło: Opracowanie własne na podstawie danych z GUS

Wykres 6. Liczba przedsiębiorstw (w szt.)
w latach 2001 – 2005 w sekcji D
(przetwórstwo)
w województwie zachodniopomorskim



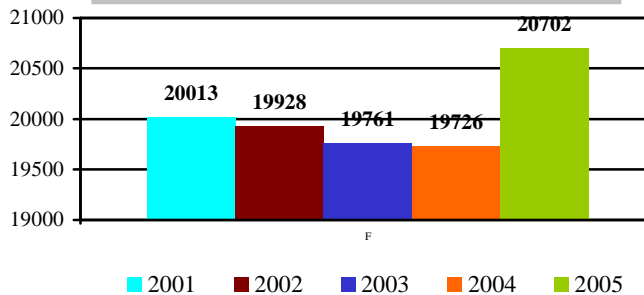
Źródło: Opracowanie własne na podstawie danych z GUS

Wykres 7. Liczba przedsiębiorstw (w szt.)
w latach 2001 – 2005 w sekcji E (energia)
w województwie zachodniopomorskim



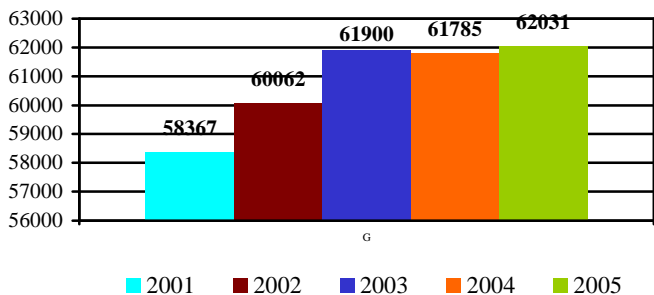
Źródło: Opracowanie własne na podstawie danych z GUS

Wykres 8. Liczba przedsiębiorstw (w szt.)
w latach 2001 – 2005 w sekcji F (budownictwo)
w województwie zachodniopomorskim



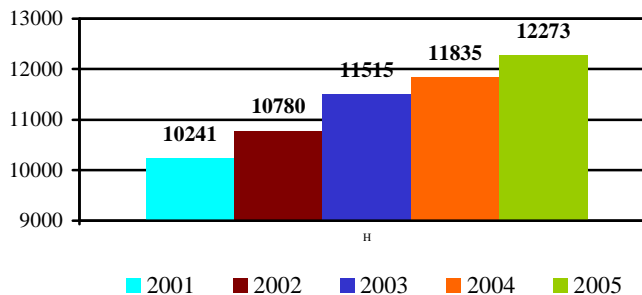
Źródło: Opracowanie własne na podstawie danych z GUS

Wykres 9. Liczba przedsiębiorstw (w szt.)
w latach 2001 – 2005 w sekcji G (handel)
w województwie zachodniopomorskim



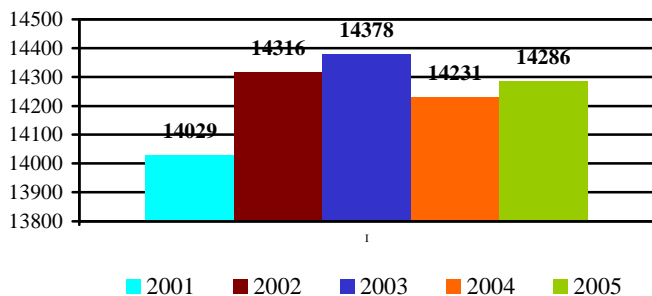
Źródło: Opracowanie własne na podstawie danych z GUS

Wykres 10. Liczba przedsiębiorstw (w szt.)
w latach 2001 – 2005 w sekcji H (hotele)
w województwie zachodniopomorskim



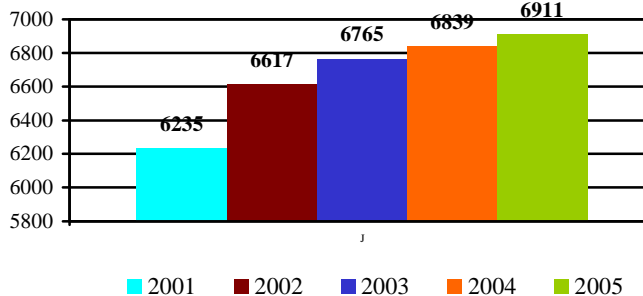
Źródło: Opracowanie własne na podstawie danych z GUS

Wykres 11. Liczba przedsiębiorstw (w szt.)
w latach 2001 – 2005 w sekcji I (transport)
w województwie zachodniopomorskim



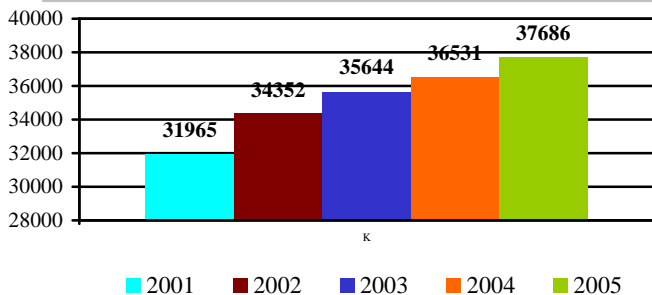
Źródło: Opracowanie własne na podstawie danych z GUS

Wykres 12. Liczba przedsiębiorstw (w szt.)
w latach 2001 – 2005 w sekcji J (pośrednictwo finansowe)
w województwie zachodniopomorskim



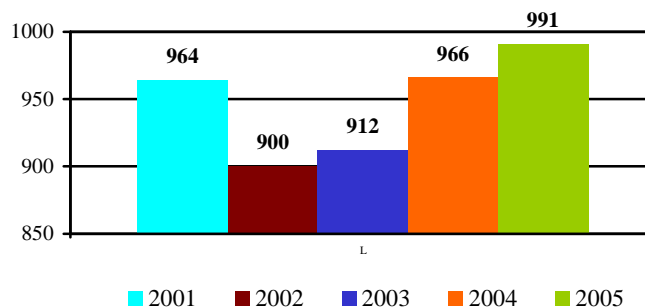
Źródło: Opracowanie własne na podstawie danych z GUS

Wykres 13. Liczba przedsiębiorstw (w szt.)
w latach 2001 – 2005 w sekcji K (obsługa
nieruchomości)
w województwie zachodniopomorskim



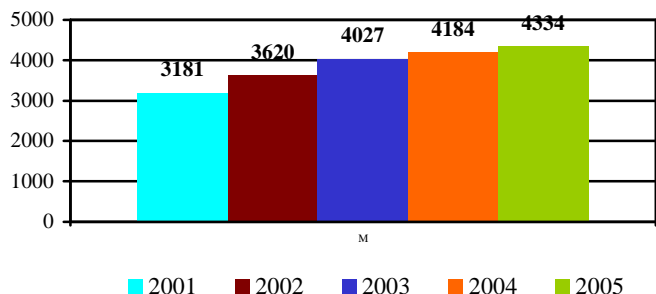
Źródło: Opracowanie własne na podstawie danych z GUS

Wykres 14. Liczba przedsiębiorstw (w szt.)
w latach 2001 – 2005 w sekcji L (Administracja publiczna)
w województwie zachodniopomorskim



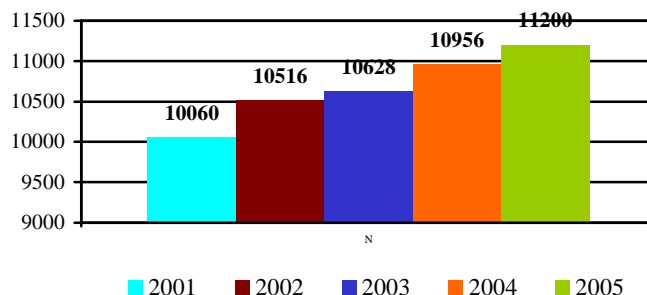
Źródło: Opracowanie własne na podstawie danych z GUS

Wykres 15. Liczba przedsiębiorstw (w szt.)
w latach 2001 – 2005 w sekcji M (edukacja)
w województwie zachodniopomorskim



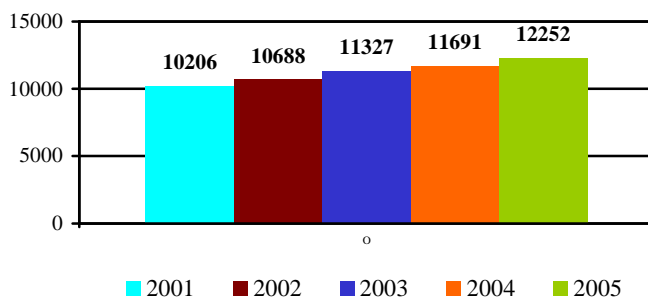
Źródło: Opracowanie własne na podstawie danych z GUS

Wykres 16. Liczba przedsiębiorstw (w szt.)
w latach 2001 – 2005 w sekcji N (ochrona zdrowia)
w województwie zachodniopomorskim



Źródło: Opracowanie własne na podstawie danych z GUS

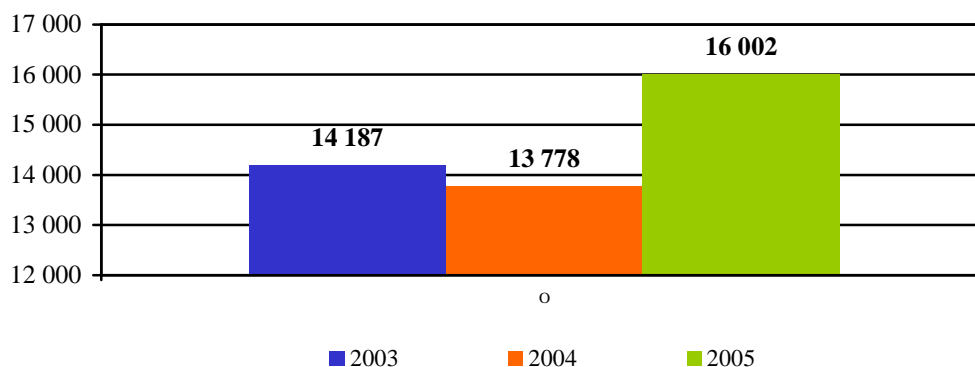
Wykres 17. Liczba przedsiębiorstw (w szt.)
w latach 2001 – 2005 w sekcji O (działalność
komunalna)
w województwie zachodniopomorskim



Źródło: Opracowanie własne na podstawie danych z GUS

b) Nowo tworzone podmioty

Wykres 18. Liczba nowootwartych przedsiębiorstw (w szt.) w latach 2003 – 2005 w województwie zachodniopomorskim



Analiza nowootwieranych podmiotów każdego roku, począwszy od 2003, wskazuje na brak ciągłości w rozwoju. Rok 2004 to okres spadku liczby powstania nowych przedsiębiorstw, w stosunku do roku 2003, ale już rok 2005 okazał się dobrym okresem na tworzenie nowych podmiotów. W tym czasie nastąpił wzrost o 12% w stosunku do roku 2003 i o 16% w stosunku do roku 2004.

Analizując jednak poszczególne sekcje PKD, to w 9 – ciu sekcjach nastąpił znaczący wzrost, 3 branże zanotowały spadek liczby nowych przedsiębiorstw, a w 3 nie zanotowano znaczących zmian.

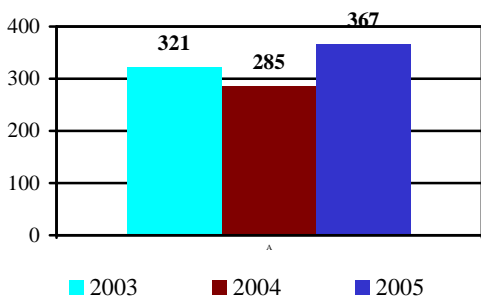
Najwięcej nowych firm w roku 2005 rozpoczęło swoją działalność w branży handlowej (G) – 4479 podmiotów, w branży obsługi nieruchomości i usług związanych z prowadzeniem działalności gospodarczej (K) - 3143. Przy czym w sekcji G nie mamy do czynienia w tendencją wzrostową. Wyraźnie poprawiła się sytuacja na rynku budowlanym (F) – 2106 nowootwartych podmiotów (wzrost liczby firm z tej branży o 68%). Tendencja ta ma prawdopodobnie związek ze wzrostem popytu na mieszkania i domy oraz łatwiejszym dostępem do kredytów hipotecznych. Wzrosła również konsumpcja dóbr, ponieważ zanotowano wzrost w branży przetwórstwa przemysłowego (sekcja D) – 1598 nowych podmiotów.

Najmniej firm w 2005, w województwie zachodniopomorskim zostało otworzonych w branży C (górnictwo) – 12 podmiotów, w branży B (rybactwo) – 41 podmiotów oraz w sekcji E (wytwarzanie i zaopatrywanie w energię elektryczną, gaz, wodę) – 28 nowych firm.

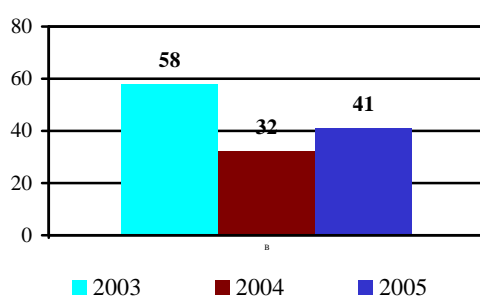
Poza tym zauważyć można spadek rejestracji nowych firm w roku 2005, w sekcji I (transport), sekcji N (ochrona zdrowia i pomoc społeczna), oraz sekcji L (administracja publiczna i obrona narodowa, obowiązkowe ubezpieczenia społeczne i powszechne ubezpieczenia zdrowotne).

W pozostałych branżach nie dostrzeżono znaczących zmian w liczbie noworejestrowanych firm – każdego roku pozostają one na niezmiennym poziomie lub zmiana jest prawie niezauważalna.

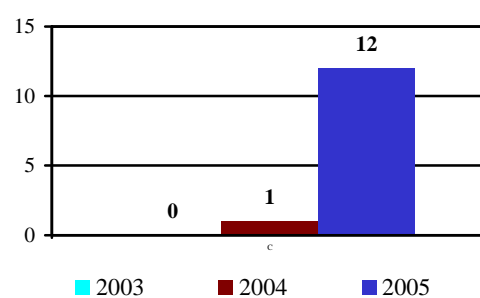
Wykres 19. Liczba nowo przedsiębiorstw (w szt.) w latach 2003 – 2005 w sekcji A (rolnictwo) w województwie zachodniopomorskim



Wykres 20. Liczba nowo przedsiębiorstw (w szt.) w latach 2001 – 2005 w sekcji B (rybactwo) w województwie zachodniopomorskim

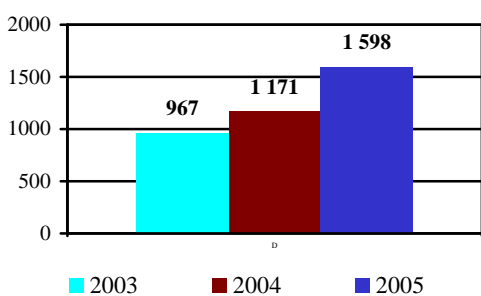


Wykres 21. Liczba nowo przedsiębiorstw (w szt.) w latach 2001 – 2005 w sekcji C (górnictwo) w województwie zachodniopomorskim

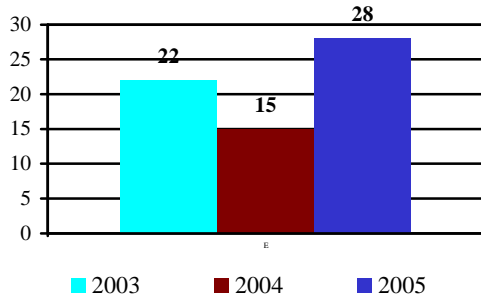


Źródło: Opracowanie własne na podstawie danych z GUS

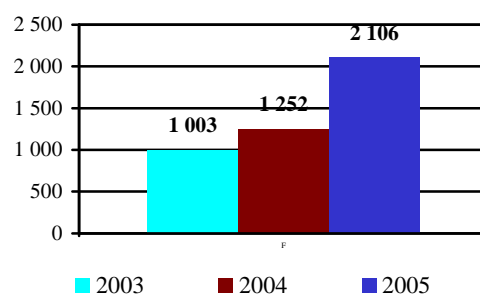
Wykres 22. Liczba nowo przedsiębiorstw (w szt.) w latach 2001 – 2005 w sekcji D (przetwórstwo) w województwie zachodniopomorskim



Wykres 23. Liczba nowo przedsiębiorstw (w szt.) w latach 2001 – 2005 w sekcji E (energia) w województwie zachodniopomorskim



Wykres 24. Liczba nowo przedsiębiorstw (w szt.) w latach 2001 – 2005 w sekcji F (budownictwo) w województwie zachodniopomorskim

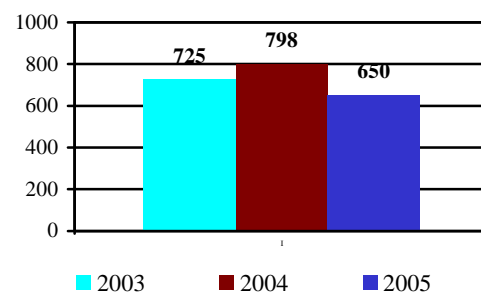
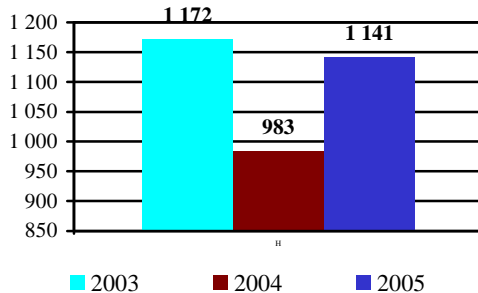
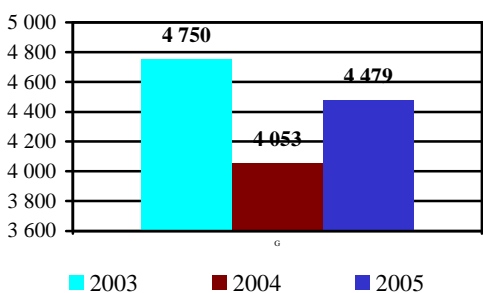


Źródło: Opracowanie własne na podstawie danych z GUS

Wykres 25. Liczba nowo przedsiębiorstw (w szt.) w latach 2001–2005 w sekcji G (handel) w województwie zachodniopomorskim

Wykres 26. Liczba nowo przedsiębiorstw (w szt.) w latach 2001–2005 w sekcji H (hotele) w województwie zachodniopomorskim

Wykres 27. Liczba nowo przedsiębiorstw (w szt.) w latach 2001–2005 w sekcji I (transport) w województwie zachodniopomorskim

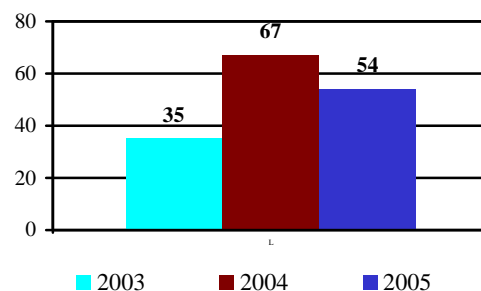
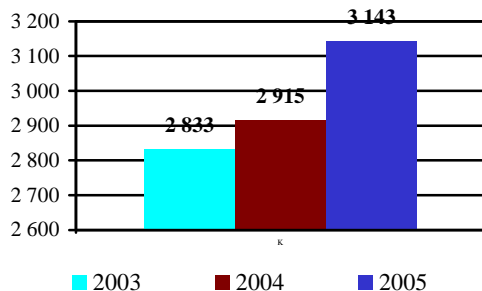
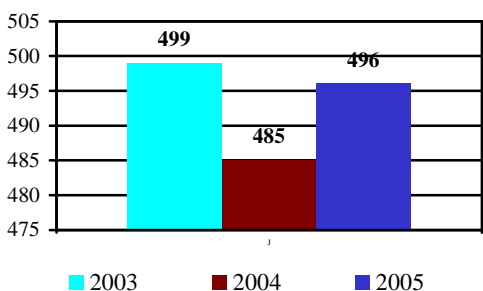


Źródło: Opracowanie własne na podstawie danych z GUS

Wykres 28. Liczba nowo przedsiębiorstw (w szt.) w latach 2001–2005 w sekcji J (pośrednictwo fin.) w województwie zachodniopomorskim

Wykres 29. Liczba nowo przedsiębiorstw (w szt.) w latach 2001–2005 w sekcji K (nieruchomości) w województwie zachodniopomorskim

Wykres 30. Liczba nowo przedsiębiorstw (w szt.) w latach 2001–2005 w sekcji L (adm. publiczna) w województwie zachodniopomorskim

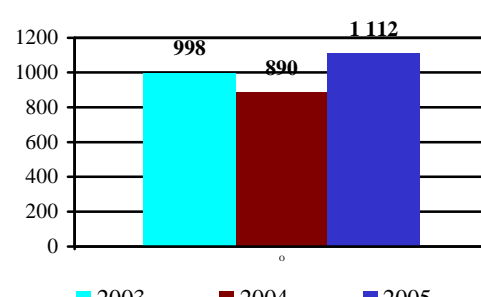
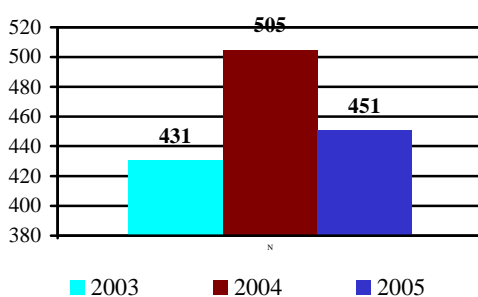
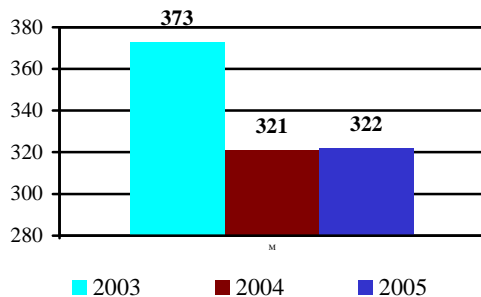


Źródło: Opracowanie własne na podstawie danych z GUS

Wykres 31. Liczba nowo przedsiębiorstw (w szt.) w latach 2001–2005 w sekcji M (edukacja) w województwie zachodniopomorskim

Wykres 32. Liczba nowo przedsiębiorstw (w szt.) w latach 2001–2005 w sekcji N (ochrona zdrowia) w województwie zachodniopomorskim

Wykres 33. Liczba nowo przedsiębiorstw (w szt.) w latach 2001–2005 w sekcji O (dział. komun.) w województwie zachodniopomorskim

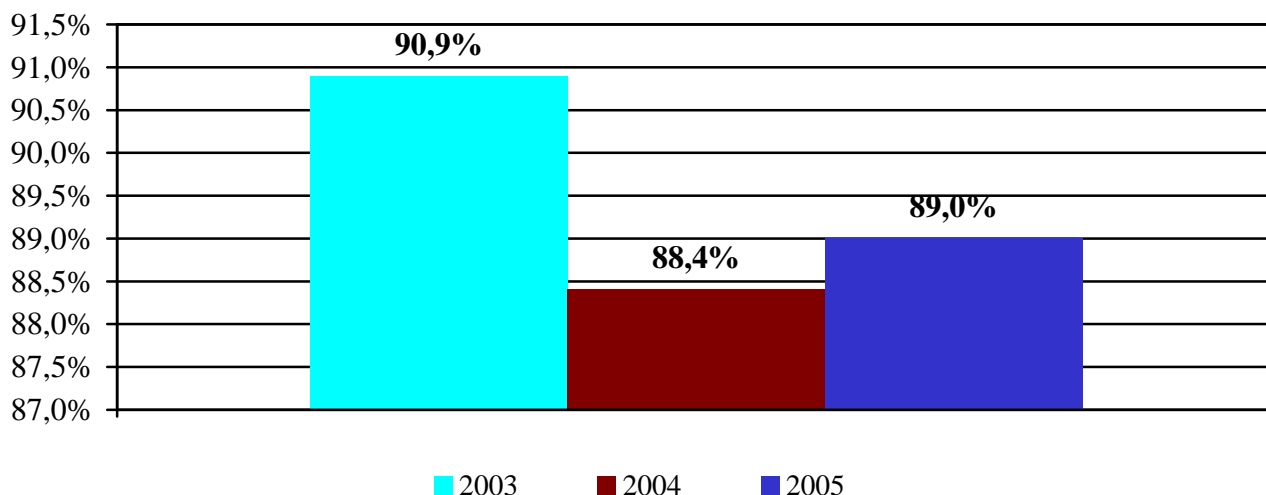


Źródło: Opracowanie własne na podstawie danych z GUS

c) Wskaźnik przetrwania przedsiębiorstw³

Wskaźnik przetrwalności przedsiębiorstw dla całego województwa zachodniopomorskiego w roku 2005 wniósł 89%. Jest on nieco wyższy niż w roku 2004, ale blisko o 2% niższy niż w roku 2003. Należy zauważyć, że przetrwalność w województwie kształtuje się na wysokim poziomie. W ciągu trzech lat poziom ten nie uległ znacznym zmianom. Oznacza to, stabilizację sytuacji gospodarczej w województwie.

Wykres 34. Wskaźnik przetrwalności przedsiębiorstw w województwie zachodniopomorskim w latach 2003 - 2005

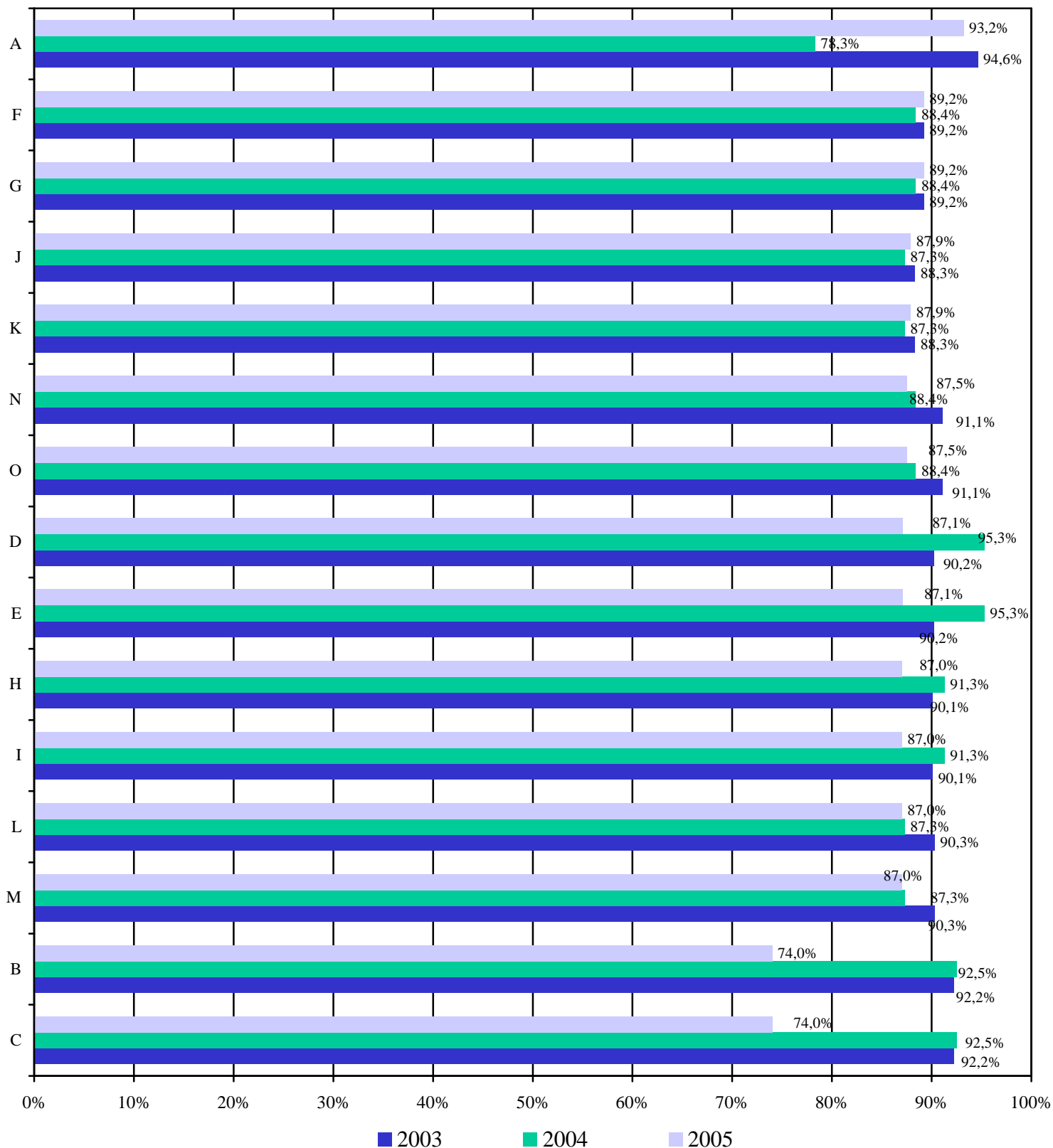


Źródło: Opracowanie własne na podstawie danych z GUS

Największą przetrwalność podmiotów gospodarczych w roku 2005 odnotować można w sekcji A (rolnictwo), wskaźnik ten wynosi 92,3%. Na drugim miejscu w województwie są firmy, które działają w branży budowlanej (F) i handlowej (G). W obydwu branżach wskaźnik wynosi 89,2%. Nieco niższy wskaźnik przetrwalności podmiotów mają firmy działające w zakresie pośrednictwa finansowego (J) oraz świadczące usługi pośrednictwa nieruchomości i obsługi związanej z prowadzeniem działalności gospodarczej (K), współczynnik dla obu branż wynosi 87,9%.

³ Dane publikowane przez Główny Urząd Statystyczny kończą się na roku 2003

Wykres 35. Wskaźnik przetrwania przedsiębiorstw w poszczególnych sekcjach PKD w latach 2003 - 2005



Źródło: Opracowanie własne na podstawie danych z GUS

Najniższym wskaźnikiem przetrwania charakteryzuje się branża górnicza (C) oraz rybactwo (B) dla obydwu branż wskaźnik wynosi 74%.

Podkreślić należy również, że w żadnej z branż, w przeciągu trzech lat (od 2003 do 2005) wskaźnik przetrwania nie wzrósł. Tylko w dwóch branżach, handel (G) i budownictwo (F) – pozostał bez zmian. Największy spadek przetrwalności zauważyć można w dziedzinie rybactwa (B) i górnictwa (C), aż o 18,2%.

d) Struktura PKD w powiatach województwa zachodniopomorskiego

POWIAT BIAŁOGARDZKI

Tabela 2. Liczba przedsiębiorstw (w szt.) oraz dynamika zmian w (%) w latach 2001 – 2005 w powiecie białogardzkim

	liczba podmiotów w szt.					dynamika zmian				
	2001	2002	2003	2004	2005	2002	2003	2004	2005	
A	189	189	192	191	188	100,0%	101,6%	99,5%	98,4%	
B	1	1	3	4	4	100,0%	300,0%	133,3%	100,0%	
C	5	5	3	3	3	100,0%	60,0%	100,0%	100,0%	
D	359	366	363	378	404	101,9%	99,2%	104,1%	106,9%	
E	11	12	14	17	14	109,1%	116,7%	121,4%	82,4%	
F	336	351	369	394	434	104,5%	105,1%	106,8%	110,2%	
G	1 242	1 353	1 422	1 451	1 481	108,9%	105,1%	102,0%	102,1%	
H	135	151	156	158	167	111,9%	103,3%	101,3%	105,7%	
I	223	236	244	238	231	105,8%	103,4%	97,5%	97,1%	
J	118	130	144	151	147	110,2%	110,8%	104,9%	97,4%	
K	667	696	753	794	840	104,3%	108,2%	105,4%	105,8%	
L	32	29	30	30	30	90,6%	103,4%	100,0%	100,0%	
M	65	75	85	94	100	115,4%	113,3%	110,6%	106,4%	
N	299	303	308	319	321	101,3%	101,7%	103,6%	100,6%	
O	220	234	254	272	287	106,4%	108,5%	107,1%	105,5%	

Źródło: Opracowanie własne na podstawie danych z GUS

W powiecie białogardzkim najczęściej przedsiębiorstw funkcjonuje w branży handel hurtowy i detaliczny (G), w obsłudze nieruchomości, wynajmie i usługach związanych z prowadzeniem działalności gospodarczej (K), w przetwórstwie przemysłowym (D) i budownictwie (F). Firmy z tych czterech branż stanowią blisko 68% wszystkich firm działających na terenie powiatu białogardzkiego. Najmniej firm funkcjonuje w rybactwie i górnictwie (branże B i C), odpowiednio 4 i 3 podmioty gospodarcze. W powiecie białogardzkim nie działają firmy z branży P i Q.

Porównując rok 2005 z rokiem poprzednim, z 15 istniejących branż w powiecie białogardzkim, w 4 zauważyć można spadek liczby przedsiębiorstw, w 3 nie nastąpiła żadna

zmiana, a w pozostałych 8 zanotowano wzrost. Najlepiej rozwijała się branża budowlana (F) notując wzrost o 10%. Największy spadek o 7% w powiecie białogardzkim, nastąpił w branży I - Transport, gospodarka magazynowa i łączność.

POWIAT CHOSZCZEŃSKI

Tabela 3. Liczba przedsiębiorstw (w szt.) oraz dynamika zmian w (%) w latach 2001 – 2005 w powiecie choszczeńskim

	liczba podmiotów w szt.						dynamika zmian			
	2001	2002	2003	2004	2005		2002	2003	2004	2005
A	223	234	236	205	226		104,9%	100,9%	86,9%	110,2%
B	3	3	3	3	4		100,0%	100,0%	100,0%	133,3%
D	411	380	378	364	362		92,5%	99,5%	96,3%	99,5%
E	4	3	3	4	4		75,0%	100,0%	133,3%	100,0%
F	331	321	318	326	331		97,0%	99,1%	102,5%	101,5%
G	1 031	1 024	996	976	973		99,3%	97,3%	98,0%	99,7%
H	127	120	118	111	116		94,5%	98,3%	94,1%	104,5%
I	205	198	186	171	158		96,6%	93,9%	91,9%	92,4%
J	99	106	103	99	97		107,1%	97,2%	96,1%	98,0%
K	537	557	566	571	618		103,7%	101,6%	100,9%	108,2%
L	53	53	58	62	62		100,0%	109,4%	106,9%	100,0%
M	85	90	102	105	102		105,9%	113,3%	102,9%	97,1%
N	139	149	151	160	163		107,2%	101,3%	106,0%	101,9%
O	184	187	190	216	231		101,6%	101,6%	113,7%	106,9%

Źródło: Opracowanie własne na podstawie danych z GUS

W powiecie choszczeńskim najwięcej przedsiębiorstw funkcjonuje w branży handel hurtowy i detaliczny (G), w obsłudze nieruchomości, wynajmie i usługach związanych z prowadzeniem działalności gospodarczej (K), w przetwórstwie przemysłowym (D) i budownictwie (F). Firmy z tych czterech branż stanowią 66% wszystkich firm działających na terenie powiatu choszczeńskiego. Najmniej firm funkcjonuje w branży E - Wytwarzanie i

zaopatrywanie w energię elektryczną, gaz, wodę i B – rybactwo. W każdej z wspomnianych branż działają po 4 firmy. W powiecie choszczeńskim nie ma firm w branży C, P i Q.

Porównując rok 2005 z rokiem poprzednim, z 14 istniejących branż w powiecie choszczeńskim, w 5 nastąpił spadek liczby przedsiębiorstw, w 2 nie liczba firm pozostała bez zmian, a w pozostałych 7 zanotowano wzrost. Najlepiej rozwijała się branża K (obsługa nieruchomości, wynajem i usługi związane z prowadzeniem działalności gospodarczej) notując wzrost o 8%. (Procentowo największy wzrost zanotowano w branży rybactwo (B) o 33% jednakże w liczbach bezwzględnych jest to wzrost tylko o 1 firmę). Największy spadek, o 3% w powiecie choszczeńskim, nastąpił w branży M – edukacji.

POWIAT DRAWSKI

Tabela 4. Liczba przedsiębiorstw (w szt.) oraz dynamika zmian w (%) w latach 2001 – 2005 w powiecie drawskim

	liczba podmiotów w szt.						dynamika zmian			
	2001	2002	2003	2004	2005		2002	2003	2004	2005
A	407	421	425	390	404		103,4%	101,0%	91,8%	103,6%
B	7	8	9	9	8		114,3%	112,5%	100,0%	88,9%
C	5	5	5	5	5		100,0%	100,0%	100,0%	100,0%
D	480	501	520	519	525		104,4%	103,8%	99,8%	101,2%
E	14	15	16	17	19		107,1%	106,7%	106,3%	111,8%
F	410	434	447	460	503		105,9%	103,0%	102,9%	109,3%
G	1 751	1 843	1 940	1 943	1 953		105,3%	105,3%	100,2%	100,5%
H	181	190	202	211	210		105,0%	106,3%	104,5%	99,5%
I	260	267	273	272	275		102,7%	102,2%	99,6%	101,1%
J	153	169	174	174	179		110,5%	103,0%	100,0%	102,9%
K	616	727	773	791	898		118,0%	106,3%	102,3%	113,5%
L	48	46	47	48	47		95,8%	102,2%	102,1%	97,9%
M	81	127	137	150	148		156,8%	107,9%	109,5%	98,7%
N	355	357	356	352	355		100,6%	99,7%	98,9%	100,9%
O	251	255	272	295	315		101,6%	106,7%	108,5%	106,8%

Źródło: Opracowanie własne na podstawie danych z GUS

W powiecie drawskim najwięcej przedsiębiorstw funkcjonuje w branży handel hurtowy i detaliczny (G), w obsłudze nieruchomości, wynajmie i usługach związanych z prowadzeniem działalności gospodarczej (K), w przetwórstwie przemysłowym (D) i budownictwie (F). Firmy z tych czterech branż stanowią 66% wszystkich firm działających na terenie powiatu drawskiego. Najmniej firm funkcjonuje w rybactwie i górnictwie (branże B i C), odpowiednio 8 i 5 podmioty gospodarcze. W powiecie drawskim nie działają firmy z branży P i Q.

Porównując rok 2005 z rokiem poprzednim, z 15 istniejących branż w powiecie drawskim, w 4 zauważyć można spadek liczby przedsiębiorstw, w jednej nie nastąpiła żadna zmiana, a w pozostałych 10 zanotowano wzrost. Najlepiej rozwijała się branża K (obsługa nieruchomości, wynajem i usługi związane z prowadzeniem działalności gospodarczej) notując wzrost o 13,5%. Największy spadek o 11% w powiecie drawskim, nastąpił w branży B – rybactwo jednakże w liczbach bezwzględnych jest to zmiana tylko o jedno przedsiębiorstwo.

POWIAT GOLENIOWSKI

Tabela 5. Liczba przedsiębiorstw (w szt.) oraz dynamika zmian w (%) w latach 2001 – 2005 w powiecie goleniowskim

	liczba podmiotów w szt.						dynamika zmian			
	2001	2002	2003	2004	2005		2002	2003	2004	2005
A	367	362	360	314	329		98,6%	99,4%	87,2%	104,8%
B	34	34	33	31	24		100,0%	97,1%	93,9%	77,4%
C	2	1	1	1	2		50,0%	100,0%	100,0%	200,0%
D	757	715	741	776	842		94,5%	103,6%	104,7%	108,5%
E	14	11	11	13	14		78,6%	100,0%	118,2%	107,7%
F	926	859	840	855	930		92,8%	97,8%	101,8%	108,8%
G	2 241	2 259	2 317	2 306	2 317		100,8%	102,6%	99,5%	100,5%
H	221	219	221	214	221		99,1%	100,9%	96,8%	103,3%
I	584	584	597	593	590		100,0%	102,2%	99,3%	99,5%
J	203	210	224	220	225		103,4%	106,7%	98,2%	102,3%
K	954	988	1 040	1 077	1 060		103,6%	105,3%	103,6%	98,4%
L	38	29	29	36	40		76,3%	100,0%	124,1%	111,1%
M	132	140	155	161	167		106,1%	110,7%	103,9%	103,7%
N	338	373	381	398	416		110,4%	102,1%	104,5%	104,5%
O	333	346	369	378	400		103,9%	106,6%	102,4%	105,8%

Źródło: Opracowanie własne na podstawie danych z GUS

W powiecie goleniowskim najczęściej przedsiębiorstw funkcjonuje w branży handel hurtowy i detaliczny (G) w obsłudze nieruchomości, wynajmie i usługach związanych z prowadzeniem działalności gospodarczej (K), w przetwórstwie przemysłowym (D) i budownictwie (F). Firmy z tych czterech branż stanowią blisko 68% wszystkich firm działających na terenie powiatu goleniowskiego. Najmniej firm funkcjonuje w rybactwie i górnictwie (branże B i C), odpowiednio 24 i 2 podmioty gospodarcze. W powiecie białogardzkim nie działają firmy z branży P i Q.

Porównując rok 2005 z rokiem poprzednim, z 15 funkcjonujących branż w powiecie goleniowskim, w 3 zauważyć można spadek liczby przedsiębiorstw, a w pozostałych 12 branż zanotowało wzrost. Najlepiej rozwijała się Administracja publiczna (L) notując wzrost o

11%. (największy wzrost – o 100% nastąpił w C – górnictwie jednakże w wartościach bezwzględnych jest to wzrost o 1). Największy spadek, notując spadek o 1,6%, w powiecie goleniowskim, nastąpił w branży K - obsługa nieruchomości, wynajem i usługi związane z prowadzeniem działalności gospodarczej.

POWIAT GRYFICKI

Tabela 6. Liczba przedsiębiorstw (w szt.) oraz dynamika zmian w (%) w latach 2001 – 2005 w powiecie gryfickim

	liczba podmiotów w szt.						dynamika zmian			
	2001	2002	2003	2004	2005		2002	2003	2004	2005
A	424	320	337	197	205		75,5%	105,3%	58,5%	104,1%
B	31	31	32	33	34		100,0%	103,2%	103,1%	103,0%
C	1	1	1	1	1		100,0%	100,0%	100,0%	100,0%
D	421	341	344	347	345		81,0%	100,9%	100,9%	99,4%
E	15	10	9	8	10		66,7%	90,0%	88,9%	125,0%
F	527	475	492	491	521		90,1%	103,6%	99,8%	106,1%
G	2 137	1 925	2 003	2 004	2 007		90,1%	104,1%	100,0%	100,1%
H	876	896	992	1 042	1 078		102,3%	110,7%	105,0%	103,5%
I	426	357	351	340	334		83,8%	98,3%	96,9%	98,2%
J	225	201	200	200	199		89,3%	99,5%	100,0%	99,5%
K	1 435	1 277	1 327	1 315	1 295		89,0%	103,9%	99,1%	98,5%
L	45	41	42	42	46		91,1%	102,4%	100,0%	109,5%
M	151	138	150	139	142		91,4%	108,7%	92,7%	102,2%
N	566	542	548	566	593		95,8%	101,1%	103,3%	104,8%
O	326	304	334	333	340		93,3%	109,9%	99,7%	102,1%
P	1	1	1	1	1		100,0%	100,0%	100,0%	100,0%

Źródło: Opracowanie własne na podstawie danych z GUS

W powiecie gryfickim najwięcej przedsiębiorstw funkcjonuje w branży handel hurtowy i detaliczny (G), w obsłudze nieruchomości, wynajmie i usługach związanych z prowadzeniem działalności gospodarczej (K), w hotelarstwie (H) i budownictwie (F). Firmy z tych czterech branż stanowią 67% wszystkich firm działających na terenie powiatu

gryfickiego. Najmniej firm funkcjonuje w górnictwie i gospodarstwach domowych zatrudniających pracowników (branże B i P), w obu branżach funkcjonuje tylko jeden podmiot gospodarczy. W powiecie gryfickim nie działają firmy z branży Q.

Porównując rok 2005 z rokiem poprzednim, z 16 funkcjonujących branż w powiecie gryfickim, w 4 zauważyć można spadek liczby przedsiębiorstw, w dwóch nie nastąpiła żadna zmiana, a w pozostałych 10 branżach zanotowało wzrost. Najlepiej rozwijało się budownictwo (F) notując wzrost o 6%. (największy wzrost – 25% nastąpił w branży E – Wytwarzanie i zaopatrywanie w energię elektryczną, gaz, wodę jednakże w wartościach bezwzględnych jest to wzrost o 2). Największy spadek, notując spadek o 1,5%, w powiecie goleniowskim, nastąpił w branży K - obsługa nieruchomości, wynajem i usługi związane z prowadzeniem działalności gospodarczej.

POWIAT GRYFIŃSKI

Tabela 7. Liczba przedsiębiorstw (w szt.) oraz dynamika zmian w (%) w latach 2001 – 2005 w powiecie gryfińskim

	liczba podmiotów w szt.						dynamika zmian			
	2001	2002	2003	2004	2005		2002	2003	2004	2005
A	376	400	412	368	378		106,4%	103,0%	89,3%	102,7%
B	6	6	6	6	8		100,0%	100,0%	100,0%	133,3%
C	5	4	4	4	4		80,0%	100,0%	100,0%	100,0%
D	706	729	737	721	781		103,3%	101,1%	97,8%	108,3%
E	26	25	22	20	18		96,2%	88,0%	90,9%	90,0%
F	1 095	1 081	1 083	1 080	1 113		98,7%	100,2%	99,7%	103,1%
G	2 277	2 324	2 386	2 349	2 331		102,1%	102,7%	98,4%	99,2%
H	221	235	251	247	258		106,3%	106,8%	98,4%	104,5%
I	549	559	567	546	539		101,8%	101,4%	96,3%	98,7%
J	169	177	191	188	198		104,7%	107,9%	98,4%	105,3%
K	886	966	963	953	952		109,0%	99,7%	99,0%	99,9%
L	51	51	66	69	74		100,0%	129,4%	104,5%	107,2%
M	115	133	145	148	152		115,7%	109,0%	102,1%	102,7%
N	224	249	271	271	261		111,2%	108,8%	100,0%	96,3%
O	396	431	461	484	504		108,8%	107,0%	105,0%	104,1%

Źródło: Opracowanie własne na podstawie danych z GUS

W powiecie gryfińskim najwięcej przedsiębiorstw funkcjonuje w branży handel hurtowy i detaliczny (G) w obsłudze nieruchomości, wynajmie i usługach związanych z prowadzeniem działalności gospodarczej (K), w przetwórstwie przemysłowym (D) i budownictwie (F). Firmy z tych czterech branż stanowią 68% wszystkich firm działających na terenie powiatu gryfińskiego. Najmniej firm funkcjonuje w górnictwie i rybactwie (branże B i C), w każdej z tych branż funkcjonują odpowiednio 8 i 4 podmioty gospodarcze. W powiecie gryfińskim nie działają firmy z branży P i Q.

Porównując rok 2005 z rokiem poprzednim, z 15 funkcjonujących branż w powiecie gryfińskim, w 4 zauważyć można spadek liczby przedsiębiorstw, w jednej nie nastąpiła żadna zmiana, a w pozostałych 10 branżach zanotowało wzrost. Najlepiej rozwijało się przetwórstwo przemysłowe (D) notując wzrost o 8%. (największy wzrost – 33% nastąpił w branży B – rybactwo jednakże w wartościach bezwzględnych jest to wzrost o 2). Najsłabiej, notując spadek o 10%, w powiecie goleniowskim, rozwijała się branża E - Wytwarzanie i zaopatrywanie w energię elektryczną, gaz, wodę.

POWIAT KAMIEŃSKI

Tabela 8. Liczba przedsiębiorstw (w szt.) oraz dynamika zmian w (%) w latach 2001 – 2005 w powiecie kamieńskim

	liczba podmiotów w szt.						dynamika zmian			
	2001	2002	2003	2004	2005		2002	2003	2004	2005
A	212	229	232	211	222		108,0%	101,3%	90,9%	105,2%
B	185	188	190	195	173		101,6%	101,1%	102,6%	88,7%
C	2	3	3	3	3		150,0%	100,0%	100,0%	100,0%
D	321	322	330	324	316		100,3%	102,5%	98,2%	97,5%
E	8	9	11	11	11		112,5%	122,2%	100,0%	100,0%
F	607	597	606	603	646		98,4%	101,5%	99,5%	107,1%
G	1 756	1 820	1 891	1 905	1 906		103,6%	103,9%	100,7%	100,1%
H	966	1 033	1 115	1 157	1 182		106,9%	107,9%	103,8%	102,2%
I	395	382	372	352	341		96,7%	97,4%	94,6%	96,9%
J	104	109	117	119	122		104,8%	107,3%	101,7%	102,5%
K	531	651	711	745	731		122,6%	109,2%	104,8%	98,1%
L	54	52	50	50	49		96,3%	96,2%	100,0%	98,0%
M	84	95	97	102	107		113,1%	102,1%	105,2%	104,9%
N	227	233	241	248	252		102,6%	103,4%	102,9%	101,6%
O	339	360	381	391	411		106,2%	105,8%	102,6%	105,1%

Źródło: Opracowanie własne na podstawie danych z GUS

W powiecie kamieńskim najwięcej przedsiębiorstw funkcjonuje w branży handel hurtowy i detaliczny (G), w obsłudze nieruchomości, wynajmie i usługach związanych z prowadzeniem działalności gospodarczej (K), w hotelarstwie (H) i budownictwie (F). Firmy z tych czterech branż stanowią 69% wszystkich firm działających na terenie powiatu kamieńskiego. Najmniej firm funkcjonuje w górnictwie i w branży zajmującej się Wytwarzaniem i zaopatrywaniem w energię elektryczną, gaz, wodę (branże C i E), w każdej z tych branż funkcjonują odpowiednio 3 i 11 podmiotów gospodarczych. W powiecie kamieńskim nie działają firmy z branży P i Q.

Porównując rok 2005 z rokiem poprzednim, z 15 funkcjonujących branż w powiecie kamieńskim, w 5 zauważyć można spadek liczby przedsiębiorstw, w 2 nie nastąpiła żadna

zmiana, a w pozostałych 8 branżach zanotowało wzrost. Najlepiej rozwijało się budownictwo (F) notując wzrost o 7%. Najślabiej, notując spadek o 3,1%, w powiecie kamieńskim, funkcjonowała branża I - transport, gospodarka magazynowa i łączność.

POWIAT KOŁOBRZESKI

Tabela 9. Liczba przedsiębiorstw (w szt.) oraz dynamika zmian w (%) w latach 2001 – 2005 w powiecie kołobrzeskim

	liczba podmiotów w szt.						dynamika zmian			
	2001	2002	2003	2004	2005		2002	2003	2004	2005
A	187	190	192	152	156		101,6%	101,1%	79,2%	102,6%
B	127	139	141	148	132		109,4%	101,4%	105,0%	89,2%
C	11	11	11	11	13		100,0%	100,0%	100,0%	118,2%
D	789	822	834	840	840		104,2%	101,5%	100,7%	100,0%
E	7	10	12	13	18		142,9%	120,0%	108,3%	138,5%
F	959	996	1 011	1 029	1 065		103,9%	101,5%	101,8%	103,5%
G	3 533	3 722	3 926	3 972	4 053		105,3%	105,5%	101,2%	102,0%
H	1 885	2 009	2 171	2 252	2 393		106,6%	108,1%	103,7%	106,3%
I	746	738	770	787	791		98,9%	104,3%	102,2%	100,5%
J	348	376	387	395	388		108,0%	102,9%	102,1%	98,2%
K	1 399	1 519	1 627	1 718	1 781		108,6%	107,1%	105,6%	103,7%
L	51	44	45	48	55		86,3%	102,3%	106,7%	114,6%
M	136	146	174	173	190		107,4%	119,2%	99,4%	109,8%
N	640	661	694	717	743		103,3%	105,0%	103,3%	103,6%
O	621	671	725	752	796		108,1%	108,0%	103,7%	105,9%

Źródło: Opracowanie własne na podstawie danych z GUS

W powiecie kołobrzeskim najwięcej przedsiębiorstw funkcjonuje w branży handel hurtowy i detaliczny (G), w obsłudze nieruchomości, wynajmie i usługach związanych z prowadzeniem działalności gospodarczej (K), w hotelarstwie (H) i budownictwie (F). Firmy z tych czterech branż stanowią 69% wszystkich firm działających na terenie powiatu kołobrzeskiego. Najmniej firm funkcjonuje w górnictwie i w branży zajmującej się Wytwarzaniem i zaopatrywaniem w energię elektryczną, gaz, wodę (branże C i E), w każdej z

tych branż funkcjonują odpowiednio 13 i 18 podmiotów gospodarczych. W powiecie kamieńskim nie działają firmy z branży P i Q.

Porównując rok 2005 z rokiem poprzednim, z 15 funkcjonujących branż w powiecie kołobrzeskim, w 2 zauważyć można spadek liczby przedsiębiorstw, w jednej branży nie nastąpiła żadna zmiana, a w pozostałych 12 sekcjach zanotowano wzrost. Najlepiej rozwijała się edukacja (M) notując wzrost o 9,8%. Najślabiej, notując spadek o 10,8%, w powiecie kołobrzeskim, funkcjonowała branża B - rybactwo.

POWIAT KOSZALIŃSKI

Tabela 10. Liczba przedsiębiorstw (w szt.) oraz dynamika zmian w (%) w latach 2001 – 2005 w powiecie koszalińskim

	liczba podmiotów w szt.						dynamika zmian			
	2001	2002	2003	2004	2005		2002	2003	2004	2005
A	378	393	398	348	349		104,0%	101,3%	87,4%	100,3%
B	27	34	37	35	34		125,9%	108,8%	94,6%	97,1%
C	5	5	4	5	5		100,0%	80,0%	125,0%	100,0%
D	480	499	535	535	538		104,0%	107,2%	100,0%	100,6%
E	17	16	19	18	14		94,1%	118,8%	94,7%	77,8%
F	461	477	497	517	557		103,5%	104,2%	104,0%	107,7%
G	1 597	1 722	1 850	1 877	1 885		107,8%	107,4%	101,5%	100,4%
H	832	885	975	984	1 003		106,4%	110,2%	100,9%	101,9%
I	347	358	372	368	379		103,2%	103,9%	98,9%	103,0%
J	154	175	189	198	191		113,6%	108,0%	104,8%	96,5%
K	415	451	498	526	545		108,7%	110,4%	105,6%	103,6%
L	39	39	40	41	42		100,0%	102,6%	102,5%	102,4%
M	82	87	104	115	121		106,1%	119,5%	110,6%	105,2%
N	265	272	269	280	292		102,6%	98,9%	104,1%	104,3%
O	286	302	329	353	383		105,6%	108,9%	107,3%	108,5%
P	1	1	1	1	1		100,0%	100,0%	100,0%	100,0%

Źródło: Opracowanie własne na podstawie danych z GUS

W powiecie koszalińskim najwięcej przedsiębiorstw funkcjonuje w branży handel hurtowy i detaliczny (G), w obsłudze nieruchomości, wynajmie i usługach związanych z prowadzeniem działalności gospodarczej (K), w hotelarstwie (H) i budownictwie (F). Firmy z tych czterech branż stanowią 62% wszystkich firm działających na terenie powiatu kołobrzeskiego. Najmniej firm funkcjonuje w górnictwie i w branży zajmującej się wytwarzaniem i zaopatrywaniem w energię elektryczną, gaz, wodę (branże C i E), w każdej z tych branż funkcjonują odpowiednio 5 i 14 podmiotów gospodarczych. W powiecie kamieńskim nie działają firmy z branży Q.

Porównując rok 2005 z rokiem poprzednim, z 16 funkcjonujących branż w powiecie kołobrzeskim, w 3 zauważyć można spadek liczby przedsiębiorstw, w 2 sekcjach nie nastąpiła żadna zmiana, a w pozostałych 11 branżach zanotowano wzrost. Najlepiej rozwijała się sekcja O (działalność usługowa komunalna, społeczna i indywidualna, pozostała) notując wzrost o 8,5%. Najslabiej, notując spadek o 22,2%, w powiecie kołobrzeskim, funkcjonowała branża E - Wytwarzanie i zaopatrywanie w energię elektryczną, gaz, wodę, jednakże w wartościach bezwzględnych spadek wynosi 4).

POWIAT ŁOBESKI

Tabela 11. Liczba przedsiębiorstw (w szt.) oraz dynamika zmian w (%) w latach 2001 – 2005 w powiecie łobeskim

	liczba podmiotów w szt.						dynamika zmian			
	2001	2002	2003	2004	2005		2002	2003	2004	2005
A	-	214	229	203	223	-	107,0%	88,6%	109,9%	
B	-	0	0	1	1	-	-	-	100,0%	
C	-	2	1	1	2	-	50,0%	100,0%	200,0%	
D	-	269	267	265	275	-	99,3%	99,3%	103,8%	
E	-	22	25	22	21	-	113,6%	88,0%	95,5%	
F	-	217	216	204	218	-	99,5%	94,4%	106,9%	
G	-	834	887	894	882	-	106,4%	100,8%	98,7%	
H	-	77	79	79	72	-	102,6%	100,0%	91,1%	
I	-	177	170	165	149	-	96,0%	97,1%	90,3%	
J	-	89	95	95	91	-	106,7%	100,0%	95,8%	
K	-	512	519	539	585	-	101,4%	103,9%	108,5%	
L	-	22	21	25	29	-	95,5%	119,0%	116,0%	
M	-	50	54	51	51	-	108,0%	94,4%	100,0%	
N	-	121	121	132	155	-	100,0%	109,1%	117,4%	
O	-	132	132	130	149	-	100,0%	98,5%	114,6%	

Źródło: Opracowanie własne na podstawie danych z GUS

W powiecie łobeskim najczęściej przedsiębiorstw funkcjonuje w branży handel hurtowy i detaliczny (G), w obsłudze nieruchomości, wynajmie i usługach związanych z prowadzeniem działalności gospodarczej (K), przetwórstwie przemysłowym (D) i budownictwie (F). Firmy z tych czterech branż stanowią 67% wszystkich firm działających na terenie powiatu łobeskiego. Najmniej firm funkcjonuje w rybactwie i górnictwie (branże B i C), w każdej z tych branż funkcjonują odpowiednio 1 i 2 podmioty gospodarcze. W powiecie łobeskim nie działają firmy z branży P i Q.

Porównując rok 2005 z rokiem poprzednim, z 15 funkcjonujących branż w powiecie łobeskim, w 5 zauważyć można spadek liczby przedsiębiorstw, w 2 sekcjach nie nastąpiła żadna zmiana, a w pozostałych 8 branżach zanotowano wzrost. Najlepiej rozwijała się sekcja

N (Ochrona zdrowia i pomoc społeczna) notując wzrost o 17,4%. Najślabiej, notując spadek o 9,7%, w powiecie kołobrzeskim, funkcjonowała branża I - Transport, gospodarka magazynowa i łączność.

Należy również zaznaczyć, że Główny Urząd Statystyczny gromadzi dane na temat powiatu łobeskiego dopiero od roku 2002.

POWIAT MYŚLIBORSKI

Tabela 12. Liczba przedsiębiorstw (w szt.) oraz dynamika zmian w (%) w latach 2001 – 2005 w powiecie myśliborskim

	liczba podmiotów w szt.						dynamika zmian			
	2001	2002	2003	2004	2005		2002	2003	2004	2005
A	272	282	297	259	300		103,7%	105,3%	87,2%	115,8%
B	1	2	2	2	3		200,0%	100,0%	100,0%	150,0%
C	4	4	4	4	4		100,0%	100,0%	100,0%	100,0%
D	705	665	654	660	665		94,3%	98,3%	100,9%	100,8%
E	11	12	12	13	11		109,1%	100,0%	108,3%	84,6%
F	541	539	532	516	555		99,6%	98,7%	97,0%	107,6%
G	1 761	1 733	1 779	1 725	1 722		98,4%	102,7%	97,0%	99,8%
H	203	203	203	203	215		100,0%	100,0%	100,0%	105,9%
I	357	358	357	353	337		100,3%	99,7%	98,9%	95,5%
J	144	146	153	153	163		101,4%	104,8%	100,0%	106,5%
K	777	938	1 014	1 013	1 032		120,7%	108,1%	99,9%	101,9%
L	46	38	37	45	44		82,6%	97,4%	121,6%	97,8%
M	124	139	137	136	128		112,1%	98,6%	99,3%	94,1%
N	265	267	269	285	288		100,8%	100,7%	105,9%	101,1%
O	284	287	304	311	325		101,1%	105,9%	102,3%	104,5%

Źródło: Opracowanie własne na podstawie danych z GUS

W powiecie myśliborskim najczęściej przedsiębiorstw funkcjonuje w branży handel hurtowy i detaliczny (G) w obsłudze nieruchomości, wynajmie i usługach związanych z prowadzeniem działalności gospodarczej (K), budownictwie (F) i w przetwórstwie

przemysłowym (D). Firmy z tych czterech branż stanowią blisko 68% wszystkich firm działających na terenie powiatu myśliborskiego. Najmniej firm funkcjonuje w rybnactwie i górnictwie (branże B i C), odpowiednio 3 i 4 podmioty gospodarcze. W powiecie myśliborskim nie działają firmy z branży P i Q.

Porównując rok 2005 z rokiem poprzednim, z 15 funkcjonujących branż w powiecie myśliborskim, w 5 zauważyć można spadek liczby przedsiębiorstw, w jednej branży nie nastąpiła żadna zmiana, a w pozostałych 9 branżach zanotowało wzrost. Najlepiej rozwijało się rolnictwo, łowiectwo i leśnictwo (A) notując wzrost o 15,8%. Największy spadek, o 15,4% w powiecie myśliborskim, nastąpił w branży E - wytwarzanie i zaopatrywanie w energię elektryczną, gaz, wodę, jednakże w wartościach bezwzględnych spadek nastąpił o 2.

POWIAT POLICKI

Tabela 13. Liczba przedsiębiorstw (w szt.) oraz dynamika zmian w (%) w latach 2001 – 2005 w powiecie polickim

	liczba podmiotów w szt.						dynamika zmian			
	2001	2002	2003	2004	2005		2002	2003	2004	2005
A	147	153	157	122	124		104,1%	102,6%	77,7%	101,6%
B	62	66	72	69	61		106,5%	109,1%	95,8%	88,4%
C	1	1	1	2	2		100,0%	100,0%	200,0%	100,0%
D	793	828	807	841	908		104,4%	97,5%	104,2%	108,0%
E	6	8	7	7	7		133,3%	87,5%	100,0%	100,0%
F	913	921	911	900	919		100,9%	98,9%	98,8%	102,1%
G	1 924	2 007	2 094	2 130	2 142		104,3%	104,3%	101,7%	100,6%
H	153	165	181	185	191		107,8%	109,7%	102,2%	103,2%
I	481	497	497	494	517		103,3%	100,0%	99,4%	104,7%
J	209	217	226	233	234		103,8%	104,1%	103,1%	100,4%
K	920	1 012	1 050	1 102	1 189		110,0%	103,8%	105,0%	107,9%
L	23	21	21	22	24		91,3%	100,0%	104,8%	109,1%
M	111	117	138	139	152		105,4%	117,9%	100,7%	109,4%
N	244	283	305	340	375		116,0%	107,8%	111,5%	110,3%
O	301	322	339	360	374		107,0%	105,3%	106,2%	103,9%

Źródło: Opracowanie własne na podstawie danych z GUS

W powiecie polickim najwięcej przedsiębiorstw funkcjonuje w branży handel hurtowy i detaliczny (G) w obsłudze nieruchomości, wynajmie i usługach związanych z prowadzeniem działalności gospodarczej (K), budownictwie (F) i w przetwórstwie przemysłowym (D) Firmy z tych czterech branż stanowią 71% wszystkich firm działających na terenie powiatu polickiego. Najmniej firm funkcjonuje w górnictwie i w branży zajmującej się wytwarzaniem i zaopatrywaniem w energię elektryczną, gaz, wodę (branże C i E), odpowiednio 2 i 7 podmioty gospodarcze. W powiecie polickim nie działają firmy z branży P i Q.

Porównując rok 2005 z rokiem poprzednim, z 15 funkcjonujących branż w powiecie polickim, w tylko w jednej można spadek liczby przedsiębiorstw, w jednej branży nie nastąpiła żadna zmiana, a w pozostałych 13 branżach zanotowało wzrost. Najlepiej rozwijała się branża (M) notując wzrost o 9,4%. Jedyne spadek, o 11,6% w powiecie polickim, nastąpił w branży B - rybactwo, jednakże w wartościach bezwzględnych spadek nastąpił o 8 firm.

POWIAT PYRZYCKI

Tabela 14. Liczba przedsiębiorstw (w szt.) oraz dynamika zmian w (%) w latach 2001 – 2005 w powiecie pyrzyckim

	liczba podmiotów w szt.						dynamika zmian			
	2001	2002	2003	2004	2005		2002	2003	2004	2005
A	103	119	128	126	148		115,5%	107,6%	98,4%	117,5%
B	0	0	1	1	1		-	-	100,0%	100,0%
C	1	1	1	1	1		100,0%	100,0%	100,0%	100,0%
D	410	404	388	400	428		98,5%	96,0%	103,1%	107,0%
E	3	3	3	3	3		100,0%	100,0%	100,0%	100,0%
F	451	413	399	418	466		91,6%	96,6%	104,8%	111,5%
G	798	824	861	825	820		103,3%	104,5%	95,8%	99,4%
H	78	75	77	76	79		96,2%	102,7%	98,7%	103,9%
I	184	190	189	180	187		103,3%	99,5%	95,2%	103,9%
J	88	93	92	92	95		105,7%	98,9%	100,0%	103,3%
K	402	424	432	469	471		105,5%	101,9%	108,6%	100,4%
L	47	55	54	54	54		117,0%	98,2%	100,0%	100,0%
M	59	58	78	77	79		98,3%	134,5%	98,7%	102,6%
N	143	145	142	140	146		101,4%	97,9%	98,6%	104,3%
O	142	151	155	162	178		106,3%	102,6%	104,5%	109,9%

Źródło: Opracowanie własne na podstawie danych z GUS

W powiecie pyrzyckim najwięcej przedsiębiorstw funkcjonuje w branży handel hurtowy i detaliczny (G) w obsłudze nieruchomości, wynajmie i usługach związanych z prowadzeniem działalności gospodarczej (K), budownictwie (F) i w przetwórstwie przemysłowym (D). Firmy z tych czterech branż stanowią 69% wszystkich firm działających na terenie powiatu polickiego. Najmniej firm funkcjonuje w rybactwie i górnictwie (branże B i C), w każdej z nich po 1 podmiocie gospodarczym. W powiecie pyrzyckim nie działają firmy z branży P i Q.

Porównując rok 2005 z rokiem poprzednim, z 15 funkcjonujących branż w powiecie pyrzyckim, w tylko w jednej można spaść liczby przedsiębiorstw, w 4 branżach nie

nastąpiła żadna zmiana, a w pozostałych 10 sekcjach zanotowało wzrost. Najlepiej rozwijało się rolnictwo, łowiectwo i leśnictwo (A) notując wzrost o 17,5%. Jedyne spadki, o 0,6% w powiecie stargardzkim, nastąpił w branży G - Handel hurtowy i detaliczny.

POWIAT SŁAWIEŃSKI

Tabela 15. Liczba przedsiębiorstw (w szt.) oraz dynamika zmian w (%) w latach 2001 – 2005 w powiecie sławieńskim

	liczba podmiotów w szt.						dynamika zmian			
	2001	2002	2003	2004	2005		2002	2003	2004	2005
A	290	304	320	237	249		104,8%	105,3%	74,1%	105,1%
B	110	136	148	144	142		123,6%	108,8%	97,3%	98,6%
C	7	8	7	5	4		114,3%	87,5%	71,4%	80,0%
D	414	421	421	404	428		101,7%	100,0%	96,0%	105,9%
E	16	21	21	17	14		131,3%	100,0%	81,0%	82,4%
F	368	373	381	398	464		101,4%	102,1%	104,5%	116,6%
G	1 555	1 656	1 741	1 767	1 824		106,5%	105,1%	101,5%	103,2%
H	729	778	848	881	908		106,7%	109,0%	103,9%	103,1%
I	319	330	328	311	314		103,4%	99,4%	94,8%	101,0%
J	124	127	130	127	133		102,4%	102,4%	97,7%	104,7%
K	378	485	512	541	572		128,3%	105,6%	105,7%	105,7%
L	54	54	54	65	65		100,0%	100,0%	120,4%	100,0%
M	64	86	102	124	137		134,4%	118,6%	121,6%	110,5%
N	227	235	227	234	232		103,5%	96,6%	103,1%	99,1%
O	246	264	289	299	316		107,3%	109,5%	103,5%	105,7%
P	0	0	0	1	1		-	-	-	100,0%

Źródło: Opracowanie własne na podstawie danych z GUS

W powiecie sławieńskim najwięcej przedsiębiorstw funkcjonuje w branży handel hurtowy i detaliczny (G) w obsłudze nieruchomości, wynajmie i usługach związanych z prowadzeniem działalności gospodarczej (K), w hotelarstwie (H) i budownictwie (F). Firmy z tych czterech branż stanowią 69% wszystkich firm działających na terenie powiatu sławieńskiego. Najmniej firm funkcjonuje w górnictwie (C), w branży zajmującej się

wytwarzaniem i zaopatrywaniem w energię elektryczną, gaz, wodę (E), oraz w branży P (Wytwarzanie i zaopatrywanie w energię elektryczną, gaz, wodę) po 4, 14 i 1 podmiotów gospodarczych. W powiecie pyrzyckim nie działają firmy z branży Q.

Porównując rok 2005 z rokiem poprzednim, z 15 funkcjonujących branż w powiecie sławieńskim, w 4 branżach można zaobserwować spadek liczby przedsiębiorstw, w 2 branżach nie nastąpiła żadna zmiana, a pozostałe 9 sekcji zanotowało wzrost. Najlepiej rozwijało się budownictwo (F) notując wzrost o 16,6%. Największy spadek, o 20%, w powiecie stargardzkim, nastąpił w branży C – górnictwo, jednakże w liczbach bezwzględnych jest to spadek o 1.

POWIAT STARGARDZKI

Tabela 16. Liczba przedsiębiorstw (w szt.) oraz dynamika zmian w (%) w latach 2001 – 2005 w powiecie stargardzkim

	liczba podmiotów w szt.					dynamika zmian				
	2001	2002	2003	2004	2005	2002	2003	2004	2005	
A	353	295	325	300	318	83,6%	110,2%	92,3%	106,0%	
B	4	5	5	6	4	125,0%	100,0%	120,0%	66,7%	
C	6	5	5	4	5	83,3%	100,0%	80,0%	125,0%	
D	1 236	1 087	1 052	1 065	1 125	87,9%	96,8%	101,2%	105,6%	
E	29	15	14	12	17	51,7%	93,3%	85,7%	141,7%	
F	1 727	1 532	1 458	1 415	1 455	88,7%	95,2%	97,1%	102,8%	
G	3 682	3 238	3 230	3 118	3 053	87,9%	99,8%	96,5%	97,9%	
H	334	297	302	294	304	88,9%	101,7%	97,4%	103,4%	
I	901	826	812	742	748	91,7%	98,3%	91,4%	100,8%	
J	415	387	377	367	364	93,3%	97,4%	97,3%	99,2%	
K	2 118	1 938	2 006	2 068	2 112	91,5%	103,5%	103,1%	102,1%	
L	77	62	62	65	65	80,5%	100,0%	104,8%	100,0%	
M	235	241	262	259	259	102,6%	108,7%	98,9%	100,0%	
N	481	440	436	448	455	91,5%	99,1%	102,8%	101,6%	
O	602	546	567	573	631	90,7%	103,8%	101,1%	110,1%	
P	1	1	0	1	1	100,0%	0,0%	-	100,0%	
Q	0	0	0	0	0	-	-	-	-	

Źródło: Opracowanie własne na podstawie danych z GUS

W powiecie stargardzkim najwięcej przedsiębiorstw funkcjonuje w branży handel hurtowy i detaliczny (G) w obsłudze nieruchomości, wynajmie i usługach związanych z prowadzeniem działalności gospodarczej (K), budownictwie (F) i w przetwórstwie przemysłowym (D). Firmy z tych czterech branż stanowią 71% wszystkich firm działających na terenie powiatu polickiego. Najmniej firm funkcjonuje w rybactwie i górnictwie oraz najmniej jest gospodarstw domowych zatrudniających pracowników (branże B,C i P), odpowiednio po 4 i 5 podmiotów gospodarczych. W powiecie stargardzkim nie działają firmy z branży Q.

Porównując rok 2005 z rokiem poprzednim, z 16 funkcjonujących branż w powiecie stargardzkim, w 3 można zauważyć spadek liczby przedsiębiorstw, w 3 branżach nie nastąpiła żadna zmiana, a w pozostałych 10 sekcjach zanotowano wzrost. Najlepiej rozwijała się działalność usługowa komunalna, społeczna i indywidualna, pozostała (O) notując wzrost o 10,1%. Największy spadek, o 0,6% w powiecie stargardzkim, nastąpił w branży G - Handel hurtowy i detaliczny.

POWIAT SZCZECINECKI

Tabela 17. Liczba przedsiębiorstw (w szt.) oraz dynamika zmian w (%) w latach 2001 – 2005 w powiecie szczecineckim

	liczba podmiotów w szt.						dynamika zmian			
	2001	2002	2003	2004	2005		2002	2003	2004	2005
A	262	270	273	272	271		103,1%	101,1%	99,6%	99,6%
B	4	4	4	4	5		100,0%	100,0%	100,0%	125,0%
C	4	6	5	6	6		150,0%	83,3%	120,0%	100,0%
D	606	630	664	677	723		104,0%	105,4%	102,0%	106,8%
E	12	12	12	12	11		100,0%	100,0%	100,0%	91,7%
F	572	594	609	617	677		103,8%	102,5%	101,3%	109,7%
G	2 077	2 240	2 390	2 448	2 513		107,8%	106,7%	102,4%	102,7%
H	210	228	252	254	272		108,6%	110,5%	100,8%	107,1%
I	513	532	547	556	572		103,7%	102,8%	101,6%	102,9%
J	392	397	411	408	411		101,3%	103,5%	99,3%	100,7%
K	935	1 101	1 149	1 178	1 243		117,8%	104,4%	102,5%	105,5%
L	30	30	30	31	32		100,0%	100,0%	103,3%	103,2%
M	104	137	166	176	188		131,7%	121,2%	106,0%	106,8%
N	489	510	503	507	516		104,3%	98,6%	100,8%	101,8%
O	378	396	423	459	482		104,8%	106,8%	108,5%	105,0%
P	2	2	2	2	2		100,0%	100,0%	100,0%	100,0%

Źródło: Opracowanie własne na podstawie danych z GUS

W powiecie szczecineckim najwięcej przedsiębiorstw funkcjonuje w branży handel hurtowy i detaliczny (G) w obsłudze nieruchomości, wynajmie i usługach związanych z prowadzeniem działalności gospodarczej (K), budownictwie (F) i w przetwórstwie przemysłowym (D). Firmy z tych czterech branż stanowią 65% wszystkich firm działających na terenie powiatu szczecineckiego. Najmniej firm funkcjonuje w rybactwie i górnictwie oraz najmniej jest gospodarstw domowych zatrudniających pracowników (branże B,C i P), odpowiednio po 5, 6 i 2 podmioty gospodarcze. W powiecie szczecineckim nie działają firmy z branży Q.

Porównując rok 2005 z rokiem poprzednim, z 16 funkcjonujących branż w powiecie stargardzkim, w 2 branżach można zauważyć spadek liczby przedsiębiorstw, w 2 branżach nie nastąpiła żadna zmiana, a w pozostałych 12 sekcjach zanotowano wzrost. Najlepiej rozwijało budownictwo (F) notując wzrost o 9,7%. (największy procentowy wzrost nastąpił w sekcji B, o 25% jednakże w liczbach bezwzględnych wzrost nastąpił o 1). Największy spadek, o 8,3% w powiecie stargardzkim, nastąpił w branży E - Wytwarzanie i zaopatrywanie w energię elektryczną, gaz, wodę, jednakże w liczbach bezwzględnych spadek nastąpił o 1.

POWIAT ŚWIDWIŃSKI

Tabela 18. Liczba przedsiębiorstw (w szt.) oraz dynamika zmian w (%) w latach 2001 – 2005 w powiecie świdwińskim

	liczba podmiotów w szt.						dynamika zmian			
	2001	2002	2003	2004	2005		2002	2003	2004	2005
A	195	198	202	192	205		101,5%	102,0%	95,0%	106,8%
B	3	3	2	2	2		100,0%	66,7%	100,0%	100,0%
C	1	2	2	1	1		200,0%	100,0%	50,0%	100,0%
D	377	401	418	420	436		106,4%	104,2%	100,5%	103,8%
E	14	14	15	15	12		100,0%	107,1%	100,0%	80,0%
F	225	244	247	245	277		108,4%	101,2%	99,2%	113,1%
G	1 237	1 305	1 374	1 397	1 409		105,5%	105,3%	101,7%	100,9%
H	101	113	120	124	125		111,9%	106,2%	103,3%	100,8%
I	162	171	164	153	152		105,6%	95,9%	93,3%	99,3%
J	131	139	142	143	144		106,1%	102,2%	100,7%	100,7%
K	708	751	767	791	803		106,1%	102,1%	103,1%	101,5%
L	37	34	33	38	39		91,9%	97,1%	115,2%	102,6%
M	72	85	89	109	108		118,1%	104,7%	122,5%	99,1%
N	272	280	277	271	274		102,9%	98,9%	97,8%	101,1%
O	191	193	201	214	230		101,0%	104,1%	106,5%	107,5%
P	3	3	3	3	3		100,0%	100,0%	100,0%	100,0%

Źródło: Opracowanie własne na podstawie danych z GUS

W powiecie świdwińskim najczęściej przedsiębiorstw funkcjonuje w branży handel hurtowy i detaliczny (G) w obsłudze nieruchomości, wynajmie i usługach związanych z prowadzeniem działalności gospodarczej (K), budownictwie (F) i w przetwórstwie przemysłowym (D). Firmy z tych czterech branż stanowią 69% wszystkich firm działających na terenie powiatu świdwińskiego. Najmniej firm funkcjonuje w rybactwie i górnictwie oraz najmniej jest gospodarstw domowych zatrudniających pracowników (branże B,C i P), odpowiednio po 2, 1 i 3 podmioty gospodarcze. W powiecie świdwińskim nie działają firmy z branży Q.

Porównując rok 2005 z rokiem poprzednim, z 16 funkcjonujących branż w powiecie świdwińskim, w 3 branżach można zauważyć spadek liczby przedsiębiorstw, w 3 branżach nie nastąpiła żadna zmiana, a w pozostałych 10 sekcjach zanotowano wzrost. Najlepiej rozwijało budownictwo (F) notując wzrost o 13,1%. Największy spadek, o 20% w powiecie świdwińskim, nastąpił w branży E - Wytwarzanie i zaopatrywanie w energię elektryczną, gaz, wodę, jednakże w liczbach bezwzględnych spadek nastąpił o 3.

POWIAT WAŁECKI

Tabela 19. Liczba przedsiębiorstw (w szt.) oraz dynamika zmian w (%) w latach 2001 – 2005 w powiecie wałęckim

	liczba podmiotów w szt.						dynamika zmian			
	2001	2002	2003	2004	2005		2002	2003	2004	2005
A	354	364	375	309	314		102,8%	103,0%	82,4%	101,6%
B	1	1	1	1	1		100,0%	100,0%	100,0%	100,0%
C	3	3	3	2	3		100,0%	100,0%	66,7%	150,0%
D	478	495	518	496	499		103,6%	104,6%	95,8%	100,6%
E	9	10	8	9	9		111,1%	80,0%	112,5%	100,0%
F	446	462	473	473	550		103,6%	102,4%	100,0%	116,3%
G	2 005	2 114	2 207	2 192	2 228		105,4%	104,4%	99,3%	101,6%
H	150	157	168	174	182		104,7%	107,0%	103,6%	104,6%
I	323	337	347	337	333		104,3%	103,0%	97,1%	98,8%
J	194	204	217	223	225		105,2%	106,4%	102,8%	100,9%
K	657	778	811	827	877		118,4%	104,2%	102,0%	106,0%
L	41	41	42	42	40		100,0%	102,4%	100,0%	95,2%
M	98	125	139	146	148		127,6%	111,2%	105,0%	101,4%
N	238	248	245	259	271		104,2%	98,8%	105,7%	104,6%
O	280	307	333	340	359		109,6%	108,5%	102,1%	105,6%

Źródło: Opracowanie własne na podstawie danych z GUS

W powiecie wałęckim najwięcej przedsiębiorstw funkcjonuje w branży handel hurtowy i detaliczny (G) w obsłudze nieruchomości, wynajmie i usługach związanych z prowadzeniem działalności gospodarczej (K), budownictwie (F) i w przetwórstwie przemysłowym (D). Firmy z tych czterech branż stanowią 68,7% wszystkich firm działających na terenie powiatu wałęckim. Najmniej firm funkcjonuje w rybactwie i górnictwie oraz najmniej jest gospodarstw domowych zatrudniających pracowników (branże B i C), odpowiednio po 1 i 3 podmioty gospodarcze. W powiecie wałęckim nie działają firmy z branży P i Q.

Porównując rok 2005 z rokiem poprzednim, z 15 funkcjonujących branż w powiecie wałęckim, w 2 branżach można zauważyć spadek liczby przedsiębiorstw, w 2 branżach nie

nastąpiła żadna zmiana, a w pozostałych 11 sekcjach zanotowano wzrost. Najlepiej rozwijało budownictwo (F) notując wzrost o 16,3%. Największy spadek, o 4,8% w powiecie wałeckim, nastąpił w branży M - edukacja.

MIASTO NA PRAWIE POWIATU – KOSZALIN

Tabela 20. Liczba przedsiębiorstw (w szt.) oraz dynamika zmian w (%) w latach 2001 – 2005 w mieście na prawach powiatu - Koszalin

	liczba podmiotów w szt.						dynamika zmian			
	2001	2002	2003	2004	2005		2002	2003	2004	2005
A	79	84	82	87	96		106,3%	97,6%	106,1%	110,3%
B	7	9	11	11	11		128,6%	122,2%	100,0%	100,0%
C	7	6	7	7	8		85,7%	116,7%	100,0%	114,3%
D	1 416	1 452	1 458	1 462	1 476		102,5%	100,4%	100,3%	101,0%
E	18	20	21	23	25		111,1%	105,0%	109,5%	108,7%
F	1 599	1 632	1 637	1 617	1 638		102,1%	100,3%	98,8%	101,3%
G	5 118	5 427	5 664	5 710	5 714		106,0%	104,4%	100,8%	100,1%
H	785	843	911	942	973		107,4%	108,1%	103,4%	103,3%
I	1 298	1 288	1 274	1 255	1 270		99,2%	98,9%	98,5%	101,2%
J	753	812	850	888	872		107,8%	104,7%	104,5%	98,2%
K	2 699	2 930	3 064	3 328	3 486		108,6%	104,6%	108,6%	104,7%
L	52	46	42	39	39		88,5%	91,3%	92,9%	100,0%
M	275	351	382	410	406		127,6%	108,8%	107,3%	99,0%
N	1 288	1 300	1 306	1 322	1 330		100,9%	100,5%	101,2%	100,6%
O	1 126	1 164	1 223	1 253	1 290		103,4%	105,1%	102,5%	103,0%
P	4	4	4	4	5		100,0%	100,0%	100,0%	125,0%

Źródło: Opracowanie własne na podstawie danych z GUS

W Koszalinie najwięcej przedsiębiorstw funkcjonuje w branży handel hurtowy i detaliczny (G) w obsłudze nieruchomości, wynajmie i usługach związanych z prowadzeniem działalności gospodarczej (K), budownictwie (F) i w przetwórstwie przemysłowym (D). Firmy z tych czterech branż stanowią 66% wszystkich firm działających na terenie Koszalina. Najmniej firm funkcjonuje w rybactwie i górnictwie oraz najmniej jest gospodarstw

domowych zatrudniających pracowników (branże B,C i P), odpowiednio po 11, 8 i 5 podmioty gospodarcze. W powiecie szczecineckim nie działają firmy z branży Q.

Porównując rok 2005 z rokiem poprzednim, z 16 funkcjonujących branż w Koszalinie, w 2 można zauważyć spadek liczby przedsiębiorstw, w 2 branżach nie nastąpiła żadna zmiana, a w pozostałych 12 sekcjach zanotowano wzrost. Najlepiej rozwijała się branża zajmująca się obsługą nieruchomości, wynajmem i usługami związanymi z prowadzeniem działalności gospodarczej (K) notując wzrost o 4,7%. (największy procentowy wzrost nastąpił w sekcji P, o 25% jednakże w liczbach bezwzględnych wzrost nastąpił o 1). Największy spadek, o 1% w Koszalinie, nastąpił w branży M – edukacja.

MIASTO NA PRAWIE POWIATU – SZCZECIN

Tabela 21. Liczba przedsiębiorstw (w szt.) oraz dynamika zmian w (%) w latach 2001 – 2005 w mieście na prawach powiatu - Szczecin

	liczba podmiotów w szt.						dynamika zmian			
	2001	2002	2003	2004	2005		2002	2003	2004	2005
A	353	363	392	363	384		102,8%	108,0%	92,6%	105,8%
B	46	47	51	52	45		102,2%	108,5%	102,0%	86,5%
C	14	19	18	19	19		135,7%	94,7%	105,6%	100,0%
D	5 271	5 260	5 207	5 278	5 558		99,8%	99,0%	101,4%	105,3%
E	59	61	61	65	71		103,4%	100,0%	106,6%	109,2%
F	7 103	6 985	6 802	6 733	6 939		98,3%	97,4%	99,0%	103,1%
G	18 279	18 350	18 586	18 406	18 517		100,4%	101,3%	99,0%	100,6%
H	1 526	1 572	1 619	1 681	1 755		103,0%	103,0%	103,8%	104,4%
I	5 102	5 289	5 329	5 369	5 423		103,7%	100,8%	100,8%	101,0%
J	2 034	2 160	2 154	2 182	2 246		106,2%	99,7%	101,3%	102,9%
K	14 101	14 532	14 893	15 033	15 433		103,1%	102,5%	100,9%	102,7%
L	123	97	93	97	99		78,9%	95,9%	104,3%	102,1%
M	1 010	1 102	1 228	1 270	1 346		109,1%	111,4%	103,4%	106,0%
N	3 099	3 279	3 314	3 439	3 492		105,8%	101,1%	103,8%	101,5%
O	3 277	3 398	3 588	3 648	3 800		103,7%	105,6%	101,7%	104,2%
P	2	2	2	2	2		100,0%	100,0%	100,0%	100,0%
Q	0	0	1	4	4		-	-	400,0%	100,0%

Źródło: Opracowanie własne na podstawie danych z GUS

W Szczecinie najwięcej przedsiębiorstw funkcjonuje w branży handel hurtowy i detaliczny (G) w obsłudze nieruchomości, wynajmie i usługach związanych z prowadzeniem działalności gospodarczej (K), budownictwie (F) i w przetwórstwie przemysłowym (D) Firmy z tych czterech branż stanowią 71% wszystkich firm działających na terenie Szczecina. Najmniej firm funkcjonuje w branży P (gospodarstwa domowe zatrudniające pracowników) i Q (organizacje i zespoły eksterytorialne) odpowiednio 2 i 4 podmioty gospodarcze.

Porównując rok 2005 z rokiem poprzednim, z 16 funkcjonujących branż w Szczecinie, w jednej można zauważyć spadek liczby przedsiębiorstw, w 3 branżach nie nastąpiła żadna zmiana, a w pozostałych 12 sekcjach zanotowano wzrost. Najlepiej rozwijała się edukacja (M) notując wzrost o 6%. (największy procentowy wzrost nastąpił w sekcji E, o 9,2% jednakże w liczbach bezwzględnych wzrost nastąpił o 6). Jedyne spadki, o 13,5% w Szczecinie, nastąpił w branży B – rybactwo. W liczbach bezwzględnych jest to spadek o 7 firm.

MIASTO NA PRWIE POWIATU – ŚWINOUJŚCIE

Tabela 22. Liczba przedsiębiorstw (w szt.) oraz dynamika zmian w (%) w latach 2001 – 2005 w mieście na prawach powiatu - Świnoujście

	liczba podmiotów w szt.						dynamika zmian			
	2001	2002	2003	2004	2005		2002	2003	2004	2005
A	26	26	27	27	26		100,0%	103,8%	100,0%	96,3%
B	49	51	50	51	47		104,1%	98,0%	102,0%	92,2%
D	318	317	319	332	337		99,7%	100,6%	104,1%	101,5%
E	5	5	5	4	6		100,0%	100,0%	80,0%	150,0%
F	416	425	433	435	444		102,2%	101,9%	100,5%	102,1%
G	2 366	2 342	2 356	2 390	2 301		99,0%	100,6%	101,4%	96,3%
H	528	534	554	566	569		101,1%	103,7%	102,2%	100,5%
I	654	642	632	649	646		98,2%	98,4%	102,7%	99,5%
J	178	193	189	184	187		108,4%	97,9%	97,4%	101,6%
K	830	1 119	1 169	1 152	1 163		134,8%	104,5%	98,5%	101,0%
L	23	16	16	17	16		69,6%	100,0%	106,3%	94,1%
M	98	98	103	100	103		100,0%	105,1%	97,1%	103,0%
N	261	269	264	268	270		103,1%	98,1%	101,5%	100,7%
O	423	438	458	468	451		103,5%	104,6%	102,2%	96,4%
P	1	1	1	0	0		100,0%	100,0%	0,0%	-

Źródło: Opracowanie własne na podstawie danych z GUS

W Świnoujściu najwięcej przedsiębiorstw funkcjonuje w branży handel hurtowy i detaliczny (G) w obsłudze nieruchomości, wynajmie i usługach związanych z prowadzeniem działalności gospodarczej (K), transporcie, gospodarce magazynowej (I) i hotelarstwie (H). Firmy z tych czterech branż stanowią 68% wszystkich firm działających na terenie Świnoujścia. Najmniej firm funkcjonuje w Administracji publicznej oraz w branży zajmującej się wytwarzaniem i zaopatrywaniem w energię elektryczną, gaz, wodę (branże L i E), odpowiednio 16 i 6 podmioty gospodarcze. W Świnoujściu nie ma firm z branży C, P i Q.

Porównując rok 2005 z rokiem poprzednim, z 15 funkcjonujących branż w Świnoujściu, w 6 można zauważyć spadek liczby przedsiębiorstw, a w pozostałych 9 sekcjach zanotowano wzrost. W Świnoujściu największy procentowy wzrost zanotowała branża E

jednak realnie jest to przyrost o dwa przedsiębiorstwa. Podobnie jest z branżą M, która ma wzrost o 3% co oznacza, że w wzrosło o 3 firmy. Największy spadek, o 7,8% miał miejsce w branży rybactwo (B) jednak w liczbach bezwzględnych był to spadek o 4.

III. Podmioty gospodarcze w powiatach zachodniopomorskiego

a) Istniejące podmioty

Tabela 23. Liczba podmiotów (w szt.) w latach 2003 – 2005 w powiatach województwa zachodniopomorskiego

	2003	2004	2005	% w 2005	dynamika wzrostu z 3 lat
miasto Szczecin	63 338	63 641	65 133	31,5%	102,8%
miasto Koszalin	17 936	18 358	18 639	9,0%	103,9%
powiat kołobrzeski	12 720	13 007	13 414	6,5%	105,5%
powiat stargardzki	10 913	10 737	10 916	5,3%	100,0%
powiat szczecinecki	7 440	7 607	7 924	3,8%	106,5%
powiat goleniowski	7 319	7 373	7 577	3,7%	103,5%
powiat gryfiński	7 565	7 454	7 571	3,7%	100,1%
powiat policki	6 806	6 946	7 219	3,5%	106,1%
powiat gryficki	7 163	7 059	7 151	3,5%	99,8%
miasto Świnoujście	6 576	6 643	6 566	3,2%	99,8%
powiat kamieński	6 347	6 416	6 472	3,1%	102,0%
powiat koszaliński	6 117	6 201	6 339	3,1%	103,6%
powiat wałecki	5 887	5 830	6 039	2,9%	102,6%
powiat drawski	5 596	5 636	5 844	2,8%	104,4%
powiat sławieński	5 529	5 555	5 803	2,8%	105,0%
powiat myśliborski	5 754	5 678	5 792	2,8%	100,7%
powiat białogardzki	4 340	4 494	4 651	2,2%	107,2%
powiat świdwiński	4 056	4 118	4 220	2,0%	104,0%
powiat choszczeński	3 408	3 373	3 447	1,7%	101,1%
powiat pyrzycki	3 000	3 024	3 156	1,5%	105,2%
powiat łobeski	2 816	2 806	2 903	1,4%	103,1%

Źródło: Opracowanie własne na podstawie danych z GUS

Najwięcej podmiotów w roku 2005 w województwie zachodniopomorskim istniało w Szczecinie (31,5%) i Koszalinie (9%). W tych miastach, w roku 2005, znajdowało się 40% wszystkich firm w województwie zachodniopomorskim. Na kolejnych miejscach pod

względem liczebności przedsiębiorstw znajdują się powiaty: kołobrzeski (6,5%) oraz stargardzki (5,3%).

Najmniej firm w roku 2005 funkcjonowało w powiecie łobeskim i pyrzyckim (odpowiednio 1,4% i 1,5%).

Największy wzrost procentowy liczby istniejących firm, w latach 2003 – 2005, wystąpił w powiecie białogardzkim – 7,2%, szczecineckim 6,5%, oraz polickim. Spadek dotknął powiat gryficki oraz miasto Świnoujście (oba o 0,2%).

b) Nowootwarte podmioty

Tabela 24. Liczba przedsiębiorstw nowozarejestrowanych w latach 2003 – 2005

	2003	2004	2005	% w 2005	dynamika wzrostu z 3 lat
miasto Szczecin	4 120	4 177	4 586	28,7%	111,3%
powiat stargardzki	947	967	1 150	7,2%	121,4%
miasto Koszalin	1 078	1 170	1 137	7,1%	105,5%
powiat kołobrzeski	848	691	786	4,9%	92,7%
powiat gryfiński	579	539	710	4,4%	122,6%
powiat policki	505	544	681	4,3%	134,9%
powiat goleniowski	588	563	650	4,1%	110,5%
powiat gryficki	645	538	632	3,9%	98,0%
powiat kamieński	539	455	537	3,4%	99,6%
powiat myśliborski	476	403	535	3,3%	112,4%
powiat sławieński	412	386	517	3,2%	125,5%
powiat szczecinecki	500	408	502	3,1%	100,4%
powiat koszaliński	532	445	485	3,0%	91,2%
powiat drawski	341	372	471	2,9%	138,1%
powiat wałecki	341	304	418	2,6%	122,6%
miasto Świnoujście	394	365	412	2,6%	104,6%
powiat choszczeński	282	322	405	2,5%	143,6%
powiat pyrzycki	262	304	400	2,5%	152,7%
powiat białogardzki	333	351	390	2,4%	117,1%
powiat łobeski	225	223	306	1,9%	136,0%
powiat świdwiński	240	251	292	1,8%	121,7%

Źródło: Opracowanie własne na podstawie danych z GUS

Powiatem na obszarze, którego otworzyło się najwięcej nowych firm w województwie zachodniopomorskim w roku 2005, jest miasto Szczecin. Z roku na rok liczba otwieranych firm w tym mieście nieznacznie wzrasta. Nowe podmioty gospodarcze otwarte w Szczecinie stanowią 28,7% nowych firm w województwie. Na kolejnych miejscach są takie powiaty jak: powiat stargardzki, mający na swoim terenie 7,2% firm z województwa zachodniopomorskiego oraz Koszalin na terenie, którego zlokalizowanych jest 7,1% firm z województwa. Należy zwrócić uwagę, że powiat stargardzki w roku 2004, z siedmio procentowym udziałem wszystkich firm z woj. zachodniopomorskiego był za miastem Koszalin, który miał na swoim terenie 8,5% podmiotów gospodarczych w województwie.

Najmniej nowych przedsiębiorstw otwiera się w powiecie świdwińskim i łobeskim, odpowiednio 1,8% i 1,9%. Odzwierciedleniem tej statystyki jest stopa bezrobocia w wymienionych powiatach: świdwiński 40,7%, łobeski 42,7%.

Najbardziej dynamicznie liczba nowootwartych przedsiębiorstw, wzrosła w powiecie pyrzyckim, o 52,2%. Równie dynamicznie nowe przedsiębiorstwa otwierają się w powiecie choszczeńskim, wzrost w ciągu 3 lat o 43,6% oraz w powiecie drawskim, wzrost o 38,1%.

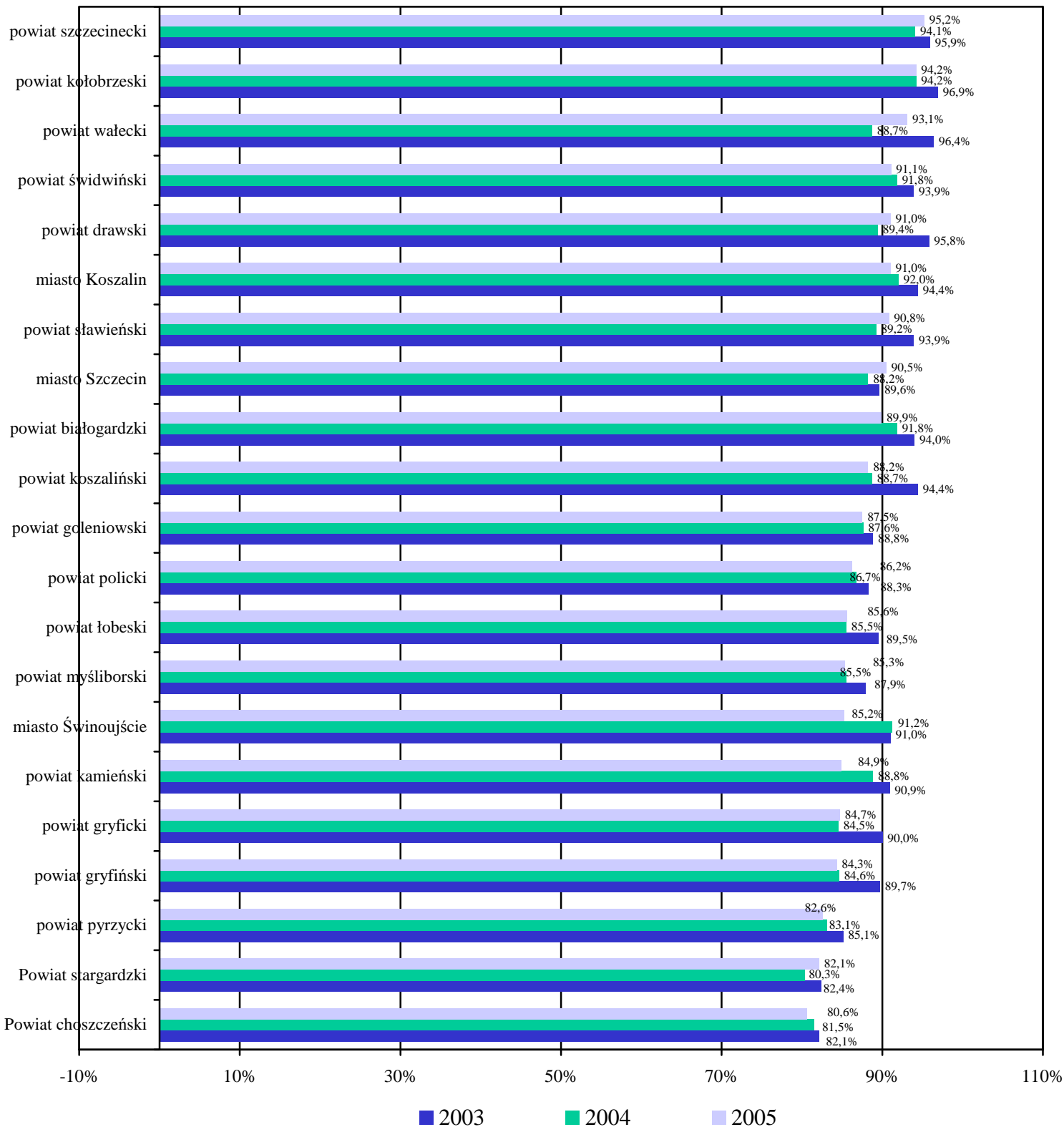
Spadek w liczbie nowootwieranych firm, o 8,8% w ciągu 3 lat, nastąpił w powiecie koszalińskim i jest to największy regres w województwie.

c) Wskaźnik przetrwalności podmiotów

Największym wskaźnikiem przetrwalności przedsiębiorstw za rok 2005, charakteryzuje się powiat szczecinecki – wskaźnik przetrwalności na poziomie 95,2%. Dużą przetrwalność firm odnotowano również w powiecie kołobrzeskim i wałeckim (odpowiednio 94,2% i 93,1%). Najgorszy wskaźnik w województwie można zaobserwować w powiecie choszczeńskim i stargardzkim – odpowiednio 80,6% i 82,1%.

Tylko miasto Szczecin może pochwalić się wzrostem wskaźnika przetrwalności o 0,9% w ciągu trzech lat. Pozostałe powiaty zanotowały spadki przetrwalności, z czego największy, o 6,2% nastąpił w powiecie koszalińskim. Równie niskim spadkiem przetrwalności przedsiębiorstw wyróżnia się powiat kamieński (spadek o 6%).

Wykres 36. Wskaźnik przetrwania przedsiębiorstw w poszczególnych powiatach województwa zachodniopomorskiego w latach 2003 - 2005



Źródło: Opracowanie własne na podstawie danych z GUS

IV. Struktura wielkości podmiotów⁴

Tabela 25. Struktura wielkości istniejących podmiotów gospodarczych w latach 2003 – 2005 w województwie zachodniopomorskim

	2002	%	2003	%	2004	%	2005	%
0 - 9	187 506	96,1%	192 783	96,1%	194 093	96,1%	198 871	96,2%
10 - 49	6 127	3,1%	6 277	3,1%	6 324	3,1%	6 389	3,1%
50 - 249	1 423	0,7%	1 374	0,7%	1 354	0,7%	1 339	0,6%
pow. 250	226	0,1%	192	0,1%	185	0,1%	177	0,1%

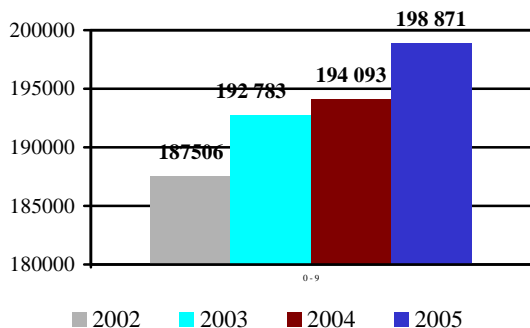
Źródło: Opracowanie własne na podstawie danych z GUS

W województwie zachodniopomorskim najwięcej jest podmiotów gospodarczych zatrudniających do 9 pracowników. Taka wielkość przedsiębiorstw to 96% wszystkich podmiotów. Na drugim miejscu są firmy zatrudniające pracowników w przedziale od 10 do 49 osób, jednak stanowią one 3% wszystkich firm. Dane o wielkości przedsiębiorstw w Polsce pokazują, że 50% stanowią firmy zatrudniające do 9 pracowników, a 47% stanowią firmy, w których liczba zatrudnionych kształtuje się pomiędzy 10 a 49. Oznaczać to może, że w województwie zachodniopomorskim nie ma możliwości rozwoju firm małych i mikro, lub też nie ma potencjału do tworzenia większych przedsiębiorstw.

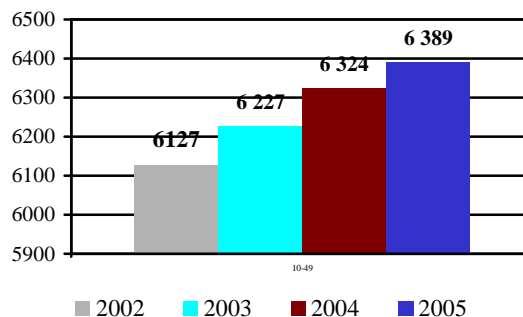
Należy zwrócić uwagę, że w ciągu czterech lat (2002 – 2005), nastąpił wzrost firm zatrudniających pracowników od 0 do 9 oraz od 10 do 49, czyli firm mikro i małych (wykresy 37 i 38). Tendencję spadkową mają natomiast firmy średnie zatrudniające między 50 a 249 osób oraz duże – zatrudniające powyżej 250. Liczba takich przedsiębiorstw z roku na rok, w województwie zachodniopomorskim maleje.

⁴ Główny Urząd Statystyczny nie publikuje danych na temat wielkości nowoutworzonych przedsiębiorstw – prezentowane dane dotyczą firm istniejących w danym roku, a nieotwieranych.

Wykres 37. Liczba firm zatrudniających od 0 do 9 pracowników w latach 2002 – 2005 w województwie zachodniopomorskim

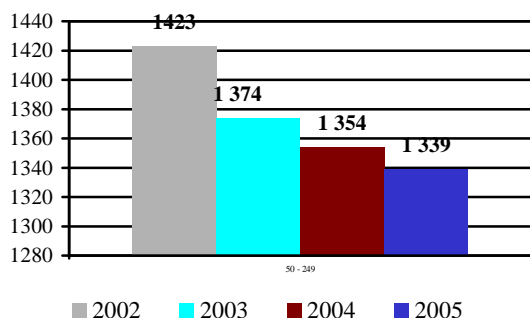


Wykres 38. Liczba firm zatrudniających od 10 do 49 pracowników w latach 2002 – 2005 w województwie zachodniopomorskim

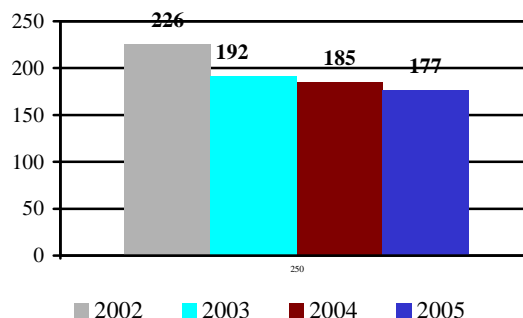


Źródło: Opracowanie własne na podstawie danych z GUS

Wykres 39. Liczba firm zatrudniających od 50 do 249 pracowników w latach 2002 – 2005 w województwie zachodniopomorskim



Wykres 40. Liczba firm zatrudniających powyżej 250 pracowników w latach 2002 – 2005 w województwie zachodniopomorskim



Źródło: Opracowanie własne na podstawie danych z GUS

V. Struktura własności firm w województwie zachodniopomorskim ⁵

W województwie zachodniopomorskim, dominują firmy prowadzone przez osoby fizyczne. Ich liczba, w zależności od roku waha się od 89% do 90%. Druga, najbardziej popularna forma własności przedsiębiorstw to spółki handlowe, które stanowią od 5,1% do 5,9%. Najmniej w woj. zachodniopomorskim funkcjonuje spółdzielni i fundacji – odpowiednio 0,7% i 0,1%.

Tabela 26. Struktura własności podmiotów gospodarczych w województwie zachodniopomorskim w latach 2001 –2005

	2001	%	2002	%	2003	%	2004	%	2005	%
osoby fizyczne prowadzące działalność gospodarczą	150 296	90,9%	155 469	90,6%	159 556	90,4%	159 514	89,8%	162 958	89,5%
spółki handlowe	8 446	5,1%	9 297	5,4%	9 799	5,5%	10 294	5,8%	10 812	5,9%
spółki handlowe z udziałem kapitału zagranicznego	3 077	1,9%	3 167	1,8%	3 328	1,9%	3 495	2,0%	3 673	2,0%
spółdzielnie	1 247	0,8%	1 236	0,7%	1 225	0,7%	1 216	0,7%	1 204	0,7%
fundacje	148	0,1%	163	0,1%	185	0,1%	208	0,1%	237	0,1%
stowarzyszenia i organizacje społeczne	2 088	1,3%	2 208	1,3%	2 501	1,4%	2 822	1,6%	3 142	1,7%

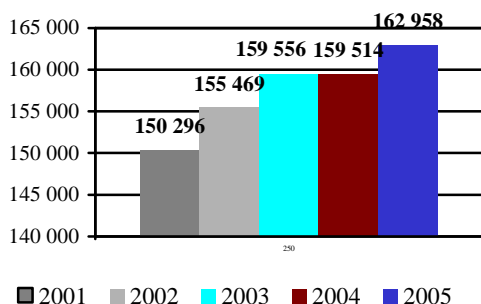
Źródło: Opracowanie własne na podstawie danych z GUS

Z sześciu istniejących form własności firm działających na terenie województwa zachodniopomorskiego, tylko jedna forma wykazuje tendencję spadkową – są to spółdzielnie,

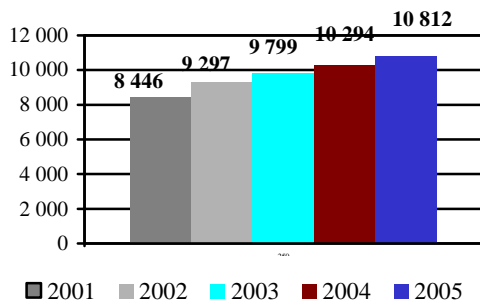
⁵ Dane zamieszczone w tym rozdziale dotyczą firm zarejestrowanych w sektorze prywatnym

których liczba w latach 2001 – 2005 spadła o 3,4%. Z pozostałych form własności najlepiej rozwijają się fundacje oraz stowarzyszenia i organizacje społeczne, których liczba od roku 2001 do roku 2005 wzrosła odpowiednio o 60,1% i 50,5%. Równie dynamicznie rośnie liczba spółek handlowych (wzrost o 28%), oraz spółek z udziałem kapitału zagranicznego (wzrost o 19,4%), najwolniej rozwijają się firmy prowadzone przez osoby fizyczne (wzrost o 8,4%).

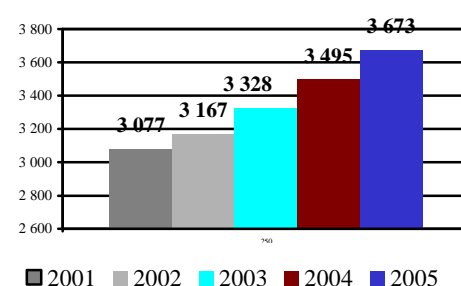
Wykres 41. Liczba osób prowadzących działalność w latach 2001 – 2005 w województwie zachodniopomorskim



Wykres 42. Liczba spółek handlowych w latach 2001 – 2005 w województwie zachodniopomorskim

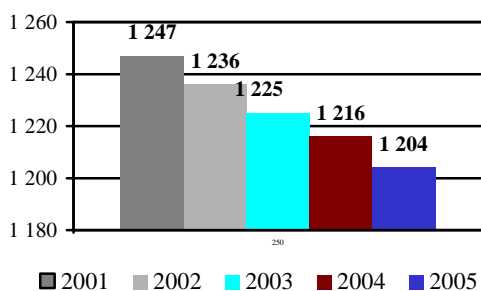


Wykres 43. Liczba spółek handlowych z udziałem kapitału zagranicznego w latach 2001 – 2005 w województwie zachodniopomorskim

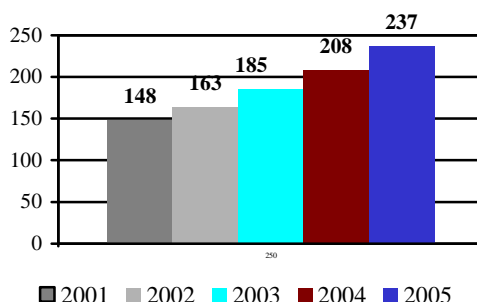


Źródło: Opracowanie własne na podstawie danych z GUS

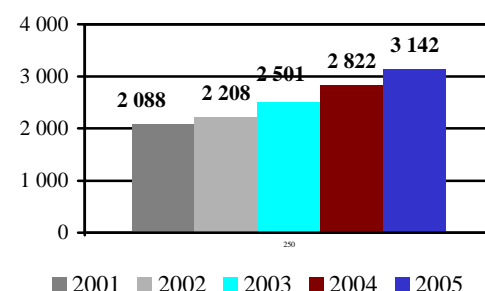
Wykres 44. Liczba spółdzielni w latach 2001 – 2005 w województwie zachodniopomorskim



Wykres 45. Liczba fundacji w latach 2001 – 2005 w województwie zachodniopomorskim



Wykres 46. Liczba stowarzyszeń i organizacji społecznych w latach 2001 – 2005 w województwie zachodniopomorskim



Źródło: Opracowanie własne na podstawie danych z GUS

Regionem w woj. zachodniopomorskim, w którym działa najwięcej firm w każdej strukturze własności jest miasto Szczecin. Na jego terenie zlokalizowanych jest 30% firm –

osób fizycznych prowadzących działalność gospodarczą, 43% spółek handlowych, 43% spółek z udziałem kapitału zagranicznego, 20% spółdzielni, 47% fundacji i 26% stowarzyszeń i organizacji społecznych. W przypadku kolejnych powiatów, drugie miejsce zmienia się w zależności od struktury własności. W pięciu na sześć prezentowanych form własności – poza spółkami z udziałem kapitału zagranicznego – drugie miejsce przypada na miasto Koszalin. Jeśli chodzi o spółki z udziałem kapitału zagranicznego drugie miejsce zajmuje powiat gryfiński z 5,9%, a Koszalin w tym wypadku jest trzeci z 5,1%.

Tabela 27. Struktura własności podmiotów gospodarczych w województwie zachodniopomorskim w podziale na powiaty w roku 2005

	osoby fizyczne prowadzące działalność gospodarczą		spółki handlowe		spółki handlowe z udziałem kapitału zagranicznego		spółdzielnie		fundacje		stowarzyszenia i organizacje społeczne	
	szt.	%	szt.	%	szt.	%	szt.	%	szt.	%	szt.	%
M. Szczecin	49 345	30,3%	5 109	47,3%	1 600	43,6%	249	20,7%	112	47,3%	835	26,6%
M. Koszalin	14 881	9,1%	972	9,0%	189	5,1%	154	12,8%	30	12,7%	323	10,3%
Powiat gryfiński	6146	3,8%	391	3,6%	218	5,9%	46	3,8%	6	2,5%	160	5,1%
Powiat kołobrzeski	11 059	6,8%	440	4,1%	168	4,6%	98	8,1%	9	3,8%	144	4,6%
Powiat szczecinecki	6 298	3,9%	281	2,6%	95	2,6%	52	4,3%	14	5,9%	141	4,5%
Powiat stargardzki	8 524	5,2%	460	4,3%	171	4,7%	55	4,6%	7	3,0%	138	4,4%
Powiat koszaliński	5 310	3,3%	205	1,9%	91	2,5%	39	3,2%	9	3,8%	137	4,4%
Powiat choszczeński	2 572	1,6%	153	1,4%	65	1,8%	38	3,2%	2	0,8%	126	4,0%
Powiat sławieński	4 742	2,9%	187	1,7%	76	2,1%	32	2,7%	7	3,0%	121	3,9%
Powiat drawski	4 662	2,9%	153	1,4%	55	1,5%	36	3,0%	4	1,7%	121	3,9%
Powiat myśliborski	4 330	2,7%	272	2,5%	125	3,4%	38	3,2%	1	0,4%	105	3,3%
Powiat wałecki	4 923	3,0%	192	1,8%	51	1,4%	35	2,9%	4	1,7%	98	3,1%
Powiat policki	5 944	3,6%	421	3,9%	145	3,9%	31	2,6%	6	2,5%	95	3,0%
Powiat kamieński	5361	3,3%	205	1,9%	84	2,3%	47	3,9%	5	2,1%	93	3,0%
Powiat białogardzki	3 567	2,2%	150	1,4%	53	1,4%	33	2,7%	3	1,3%	82	2,6%
Powiat świdwiński	3 112	1,9%	131	1,2%	48	1,3%	51	4,2%	3	1,3%	80	2,5%
M. Świnoujście	5 321	3,3%	272	2,5%	114	3,1%	21	1,7%	5	2,1%	76	2,4%
Powiat gryficki	5 888	3,6%	188	1,7%	66	1,8%	42	3,5%	3	1,3%	76	2,4%
Powiat goleniowski	6 237	3,8%	358	3,3%	135	3,7%	58	4,8%	4	1,7%	73	2,3%
Powiat pyrzycki	2 559	1,6%	156	1,4%	76	2,1%	26	2,2%	1	0,4%	65	2,1%
Powiat łobeski	2 177	1,3%	116	1,1%	48	1,3%	23	1,9%	2	0,8%	53	1,7%

Źródło: Opracowanie własne na podstawie danych z GUS

Trzecie miejsce jest już bardziej zróżnicowane w zależności od rodzaju własności. W przypadku osób fizycznych prowadzących działalność gospodarczą trzeci w województwie jest powiat kołobrzeski z 6,8%. Jest on również na trzeciej pozycji jeśli chodzi o spółdzielnie - 8,1%. W przypadku spółek handlowych trzecia pozycja należy do powiatu stargardzkiego (4,3%). Trzecim w kolejności powiatem, w którym jest najwięcej spółdzielni w woj. zachodniopomorskim jest powiat kołobrzeski (8,1%). Jeśli chodzi o fundacje to poza Szczecinem i Koszalinem jest ich najwięcej w powiecie szczecineckim (5,9%) a stowarzyszeń, w powiecie gryfińskim (5,1%).

Najmniej firm, które są prowadzone przez osoby fizyczne, jest w powiecie łobeskim (1,3%), pyrzyckim (1,6%), i choszczeńskim (1,6%). Najmniejsza ilość spółek handlowych funkcjonuje w powiatach: łobeskim (1,1%), świdwińskim (1,2%) i białogardzkim (1,4%). Bardzo mała liczba spółek z udziałem kapitału zagranicznego działa na terenie powiatu łobeskiego (1,3%), świdwińskiego (1,3%) oraz wałeckiego (1,4%). Z kolei najmniej spółdzielni jest w Świnoujściu (1,7%), powiecie łobeskim (1,9%) i pyrzyckim (2,2%). fundacji – w powiecie pyrzyckim (0,4%), myśliborskim (0,4%) i łobeskim (0,8%), a stowarzyszeń, w powiecie łobeskim (1,7%), pyrzyckim (2,1%) i goleniowskim (2,3%).

Najgorzej wypada powiat łobeski, w którym jest najmniejsza ilość firm w czterech formach własności na sześć poddanych analizie.

VI. Dynamika podmiotów w poszczególnych sektorach

Dynamika trwania przedsiębiorstw została opracowana na podstawie różnicy liczby firm nowo otwieranych i wyrejestrowanych w każdym z roku czyli jeśli zakładając, że w danym roku w jednej sekcji utworzono 100 firm i w tym samym roku zamknięto również 100 firm, to dynamika w danej sekcji wynosi 0.

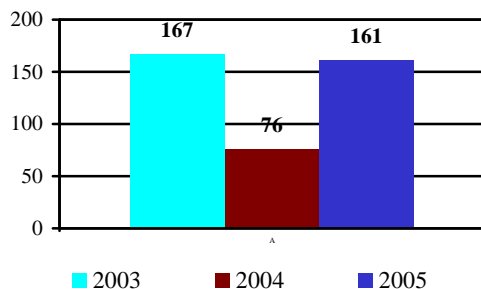
Na piętnaście prezentowanych branż w ciągu trzech lat od 2003 do 2005, dziewięć z nich charakteryzuje się ujemnym przyrostem firm, a w sześciu widać tendencję wzrostową.

Najwyższą dynamikę w województwie zachodniopomorskim zauważyć można w dwóch branżach: przetwórstwie przemysłowym (sekcja D), budownictwie (F), z czego

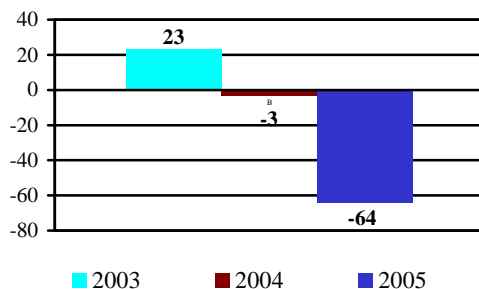
najbardziej dynamicznie rozwijała się branża budowlana – mając ujemny przyrost w roku 2003, w roku 2005 zanotowała największy współczynnik - 857. O blisko 100 firm w ciągu trzech lat powiększyła się również branża związana z obsługą nieruchomości i usługami związanymi z prowadzeniem działalności gospodarczej.

Duża tendencja spadku dynamiki rozwoju dotyczy branży B (rybactwo), z każdym rokiem, począwszy od 2003 jest ona ujemna, czyli w każdym roku likwidowane jest więcej firm niż powstaje. Spadek dynamiki zauważyć można również w obszarze edukacji (M), oraz ochronie zdrowia (N).

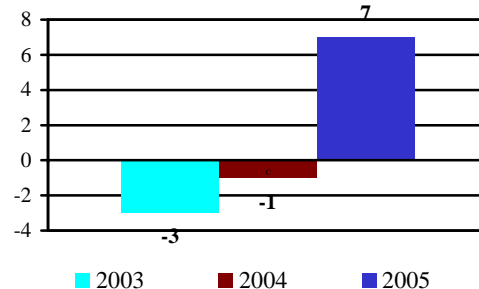
Wykres 47. Dynamika wzrostu w sekcji A (rolnictwo) w województwie zachodniopomorskim



Wykres 48. Dynamika wzrostu w sekcji B (rybactwo) w województwie zachodniopomorskim

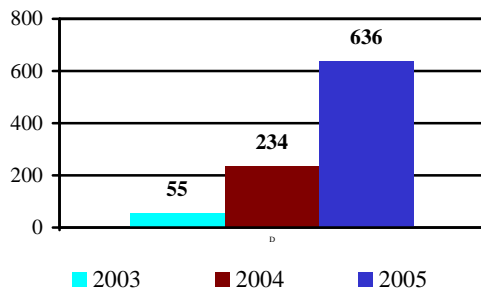


Wykres 49. Dynamika wzrostu w sekcji C (górnictwo) w województwie zachodniopomorskim

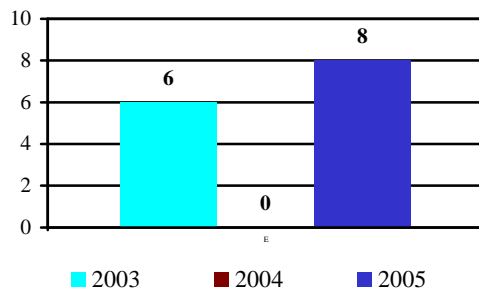


Źródło: Opracowanie własne na podstawie danych z GUS

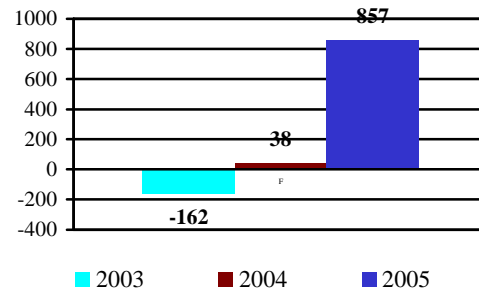
Wykres 50. Dynamika wzrostu w sekcji D (przetwórstwo) w województwie zachodniopomorskim



Wykres 51. Dynamika wzrostu w sekcji E (energia) w województwie zachodniopomorskim

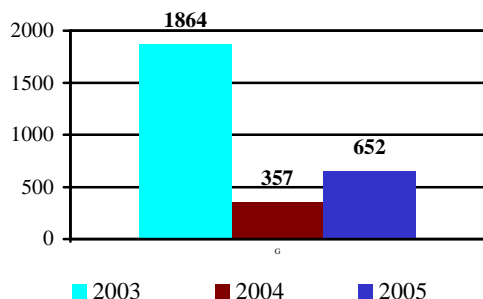


Wykres 52. Dynamika wzrostu w sekcji F (budownictwo) w województwie zachodniopomorskim

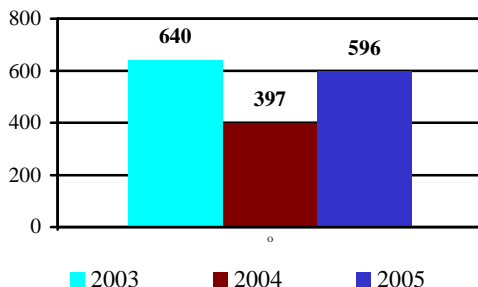


Źródło: Opracowanie własne na podstawie danych z GUS

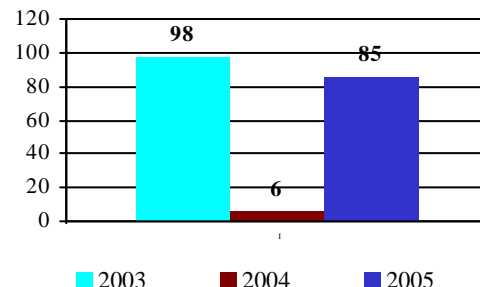
Wykres 53. Dynamika wzrostu w sekcji G (handel) w województwie zachodniopomorskim



Wykres 54. Dynamika wzrostu w sekcji H (hotele) w województwie zachodniopomorskim

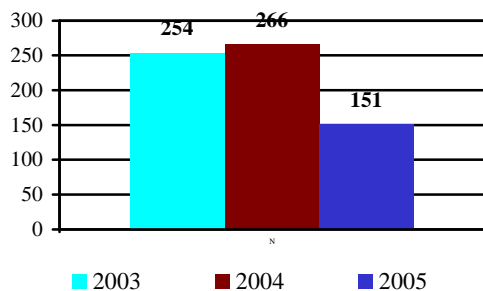


Wykres 55. Dynamika wzrostu w sekcji I (transport) w województwie zachodniopomorskim

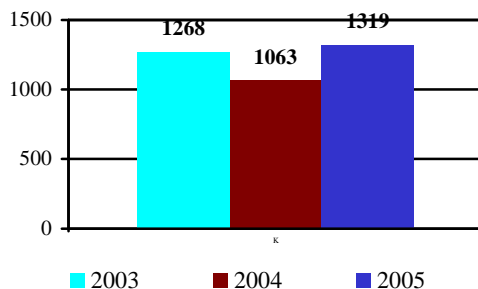


Źródło: Opracowanie własne na podstawie danych z GUS

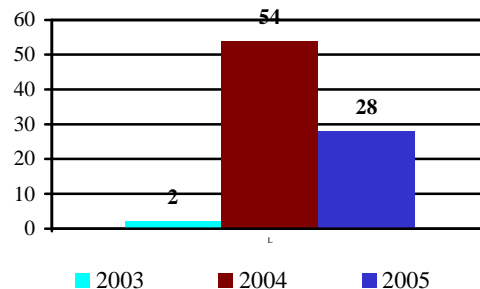
Wykres 56. Dynamika wzrostu w sekcji J (pośrednictwo finansowe) w województwie zachodniopomorskim



Wykres 57. Dynamika wzrostu w sekcji K (obsługa nieruchomości) w województwie zachodniopomorskim

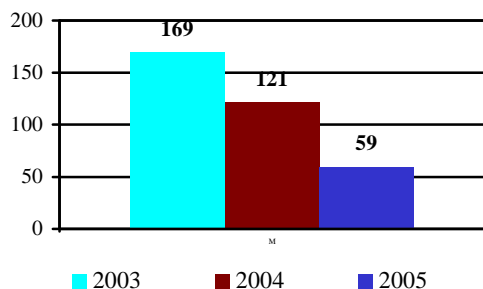


Wykres 58. Dynamika wzrostu w sekcji L (Administracja publiczna) w województwie zachodniopomorskim

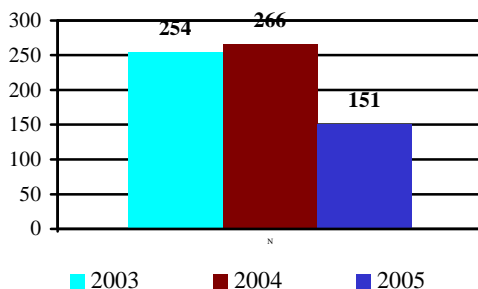


Źródło: Opracowanie własne na podstawie danych z GUS

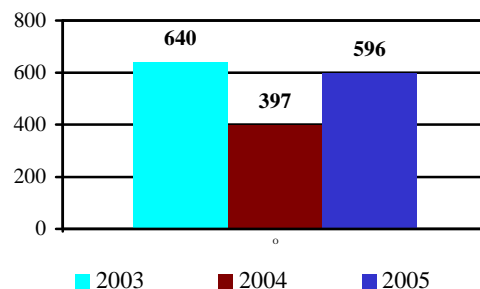
Wykres 59. Dynamika wzrostu w sekcji M (edukacja) w województwie



Wykres 60. Dynamika wzrostu w sekcji N (ochrona zdrowia) w województwie



Wykres 61. Dynamika wzrostu w sekcji O (działalność komunalna) w województwie



Źródło: Opracowanie własne na podstawie danych z GUS

VII. Dynamika podmiotów w poszczególnych powiatach

Dynamika trwania przedsiębiorstw została opracowana na podstawie różnicy liczby firm nowootwieranych i wyrejestrowanych w danym z roku. Zakładając, że roku X w danej sekcji otworzono 100 firm i w tym samym roku zamknięto również 100 firm, to dynamika w sekcji jest równa zero.

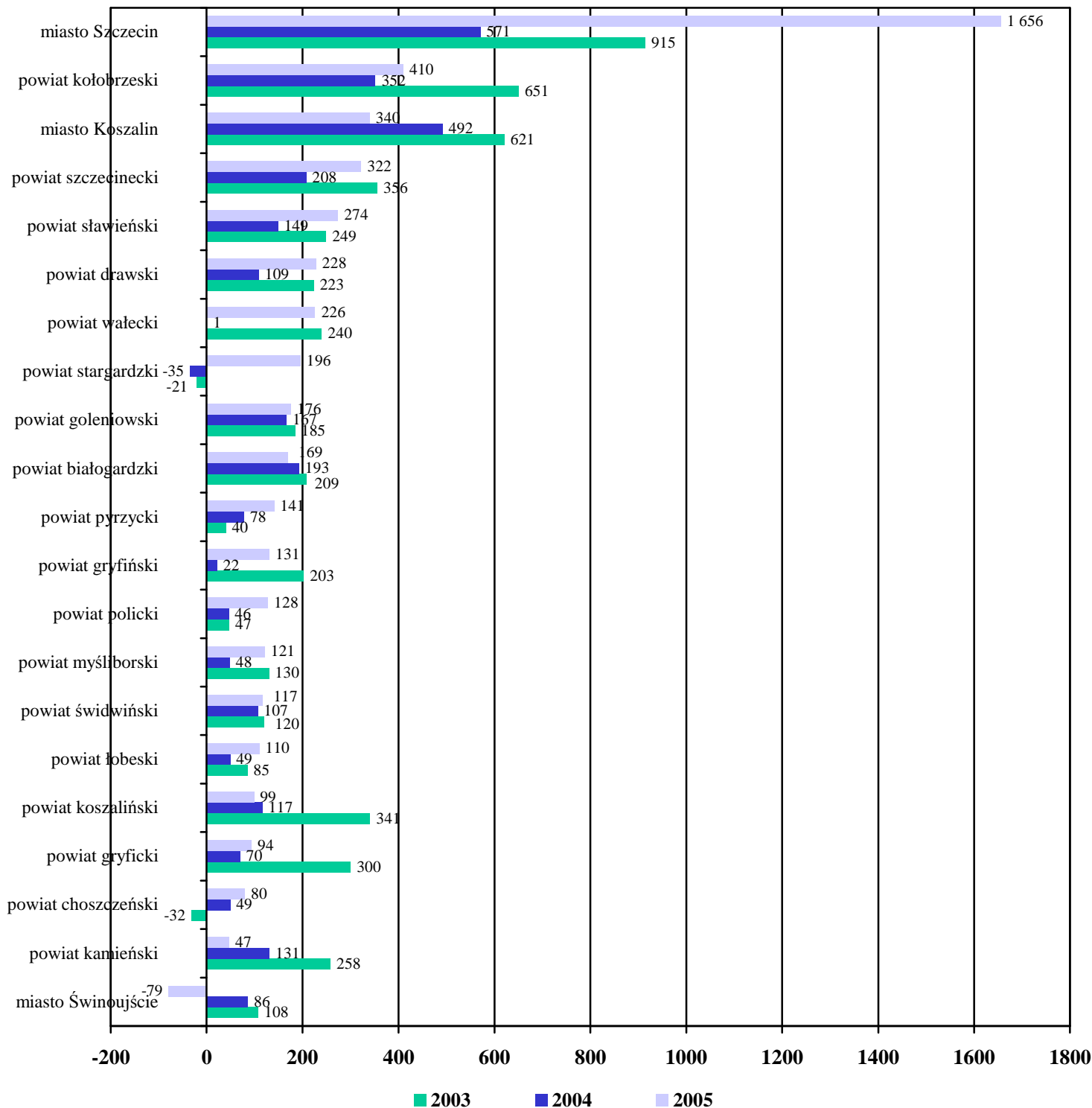
Z 21 powiatów województwa zachodniopomorskiego, w ośmiu dynamika rozwoju przedsiębiorstw jest wzrostowa. W pozostałych trzynastu powiatach, w ciągu trzech lat stosunek firm nowootwartych do zamykanych maleje na niekorzyść firm, które powstają.

Z wykresu 62 wynika, że bardzo dynamicznie rozwija się miasto Szczecin, zwłaszcza porównując rok 2003 z rokiem 2005. Lepsza dynamika niż w roku poprzednim występuje również w powiatach: polickim i sławieńskim. Miasto Koszalin, mimo pozostawania w czołówce, z roku na rok traci dynamikę rozwoju. Na uwagę zasługują powiaty stargardzki, oraz choszczeński, które mając ujemny wzrost liczby podmiotów gospodarczych w roku 2003, w ciągu dwóch lat osiągnęły dodatnią dynamikę w liczbie tworzonych przedsiębiorstw.

Podsumowując, w większości powiatów w województwie zachodniopomorskim, najlepiej wyglądał w rok 2003. Rok kolejny, 2004, był rokiem spadku powstawania nowych firm. Z kolei rok 2005, można uznać za okres, w którym „odrabiano straty”.

Najsłabszą dynamikę zaobserwowano w Świnoujściu. Nawet rok 2005 zakończył się tam ujemnym wynikiem. Dużą tendencją spadkową wyróżnia się również powiat kamieński. Dobrze z kolei rokuje powiaty choszczeński i łobeski, które z roku na rok, zwiększają swoją dynamikę.

Wykres 62. Dynamika wzrostu w latach 2003 –2005 powiatach województwa zachodniopomorskiego według roku 2005



Źródło: Opracowanie własne na podstawie danych z GUS

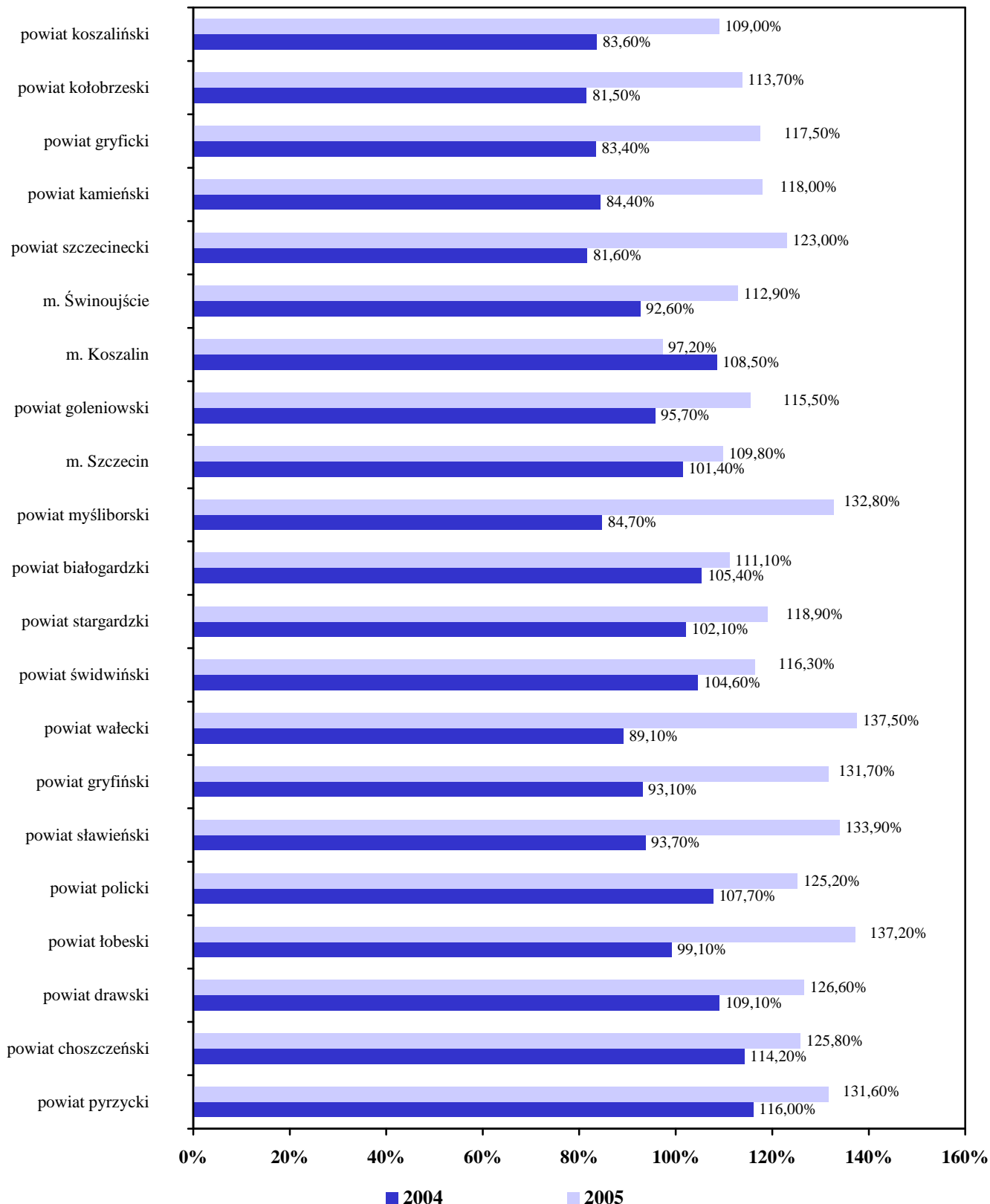
Rok 2004 dla 13 powiatów, pod względem nowo otwartych firm nie był lepszy niż 2003. W tych powiatach odnotowano spadek liczby otwarć nowych przedsiębiorstw. Największy spadek otwarć firm, w roku 2004, nastąpił w powiecie gryfickim – o 16,6%.

Najlepszym powiatem, w 2004 roku okazał się powiat pyrzycki (wzrost liczby nowych firm o 16%) oraz powiat choszczeński – wzrost o 14,2%.

W roku 2005 notuje się większą liczbę otwarć nowych firm niż w roku poprzednim 2004. Tyko w jednym powiecie, w roku 2005 powstało mniej firm w porównaniu do roku 2004. We wszystkich powiatach województwa zachodniopomorskiego nastąpił wzrost. Najwięcej nowych przedsiębiorstw w porównaniu z rokiem 2004 powstało w powiecie wałeckim – wzrost o 37,2%, w powiecie łobeskim – wzrost o 37,2% oraz w powiecie myśliborskim – wzrost o 32,8%.

Najmniej firm w roku 2005, w porównaniu z rokiem 2004 powstało powiecie koszalińskim – wzrost o 9%. Jednocyfrowym wzrostem otwarć nowych firm w roku 2005 charakteryzuje się miasto Szczecin – wzrost o 9,8%. Jedyne spadki zanotowano w mieście Koszalinie – spadek o 2,8%.

Wykres 63. Dynamika nowych otwarć podmiotów gospodarczych w latach 2004 –2005 powiatach województwa zachodniopomorskiego



Źródło: Opracowanie własne na podstawie danych z GUS

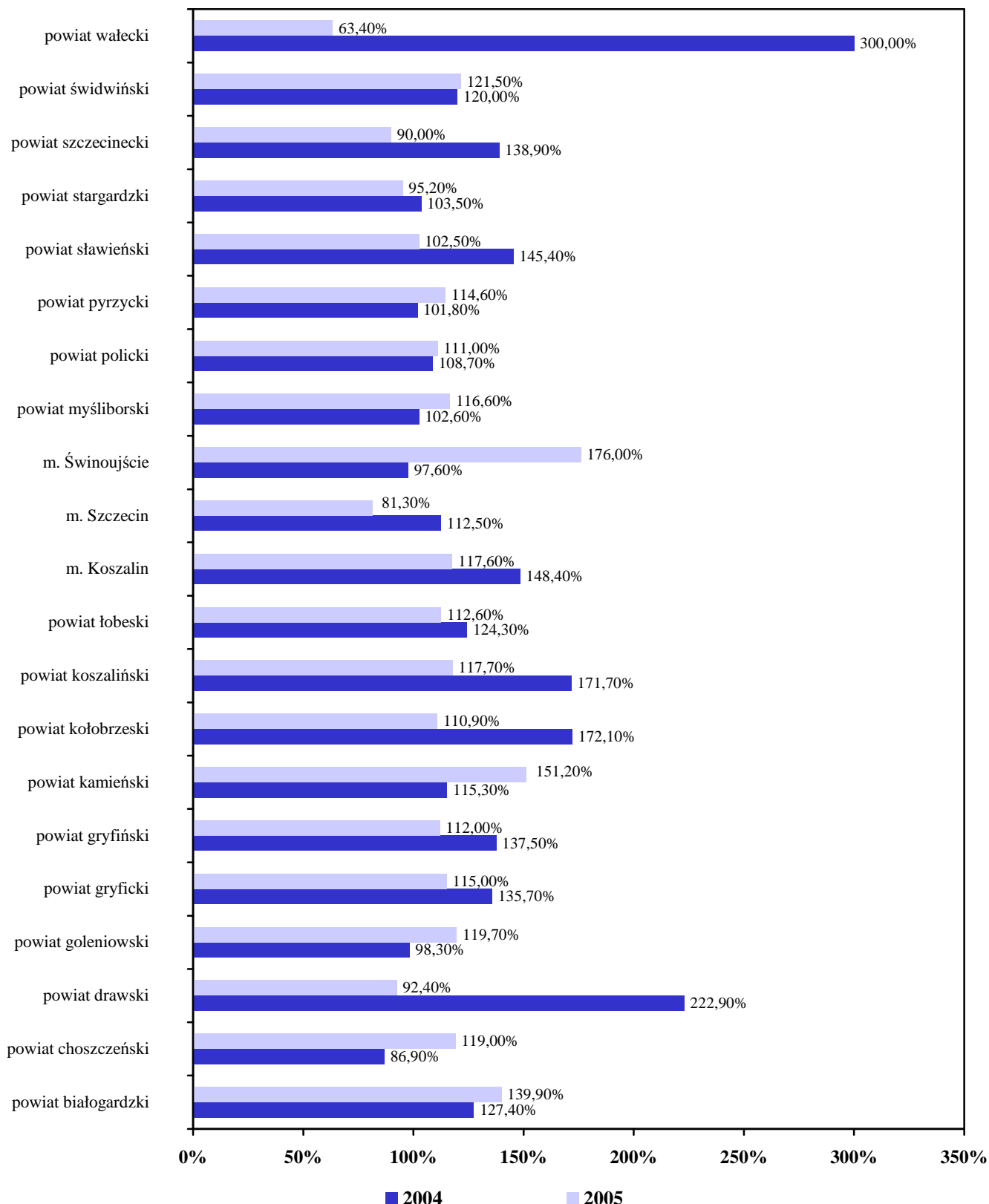
Liczba wyrejestrowań firm w roku 2004 była w 18 powiatach większa niż w roku 2003. Największa ilość firm została zlikwidowana w powiecie wałeckim – w porównaniu do roku 2003 więcej o 200%, w powiecie drawskim – więcej o 122,9% niż w roku 2003. Duży wzrost wyrejestrowań miał miejsce również w powiatach koszalińskim (wzrost o 71,7%) oraz w powiecie kołobrzeskim (wzrost 71,1%).

W 2004 roku, mniej firm niż w roku poprzednim, zostało zamkniętych tylko w trzech powiatach: w Świnoujściu – spadek o 2,4%, w powiecie goleniowskim, spadek o 1,7 oraz w powiecie choszczeńskim, największy spadek liczby wyrejestrowań o 13,1%.

Rok 2005 w porównaniu z rokiem 2004 okazał się lepszy jeśli chodzi o liczbę wyrejestrowań podmiotów gospodarczych. W pięciu powiatach zanotowano spadek liczby likwidowanych firm, z czego największy, aż o 36,6% miał miejsce w powiecie wałeckim. Znaczny spadek wyrejestrowań podmiotów gospodarczych w roku 2005 w porównaniu do roku 2004 miał również miejsce w Szczecinie (spadek o 18,7%).

Największy wzrost wyrejestrowań w roku 2005 miał miejsce w Świnoujściu – wzrost o 76%, w powiecie kamieńskim – wzrost o 51,2% oraz w powiecie białogardzkim 39,9%.

Wykres 64. Dynamika wyrejestrowań podmiotów gospodarczych w latach 2004 –2005 powiatach województwa zachodniopomorskiego



Źródło: Opracowanie własne na podstawie danych z GUS

Podsumowanie

- W woj. zachodniopomorskim najwięcej przedsiębiorstw funkcjonuje w sektorze G – „handlu” (30%) oraz w K – „usługach związanych z pośrednictwem nieruchomości oraz usługami związanymi z prowadzeniem działalności gospodarczej” (18,2%) i F – „budownictwie” (10%).
- Najmniej firm funkcjonuje w sekcji C – górnictwo, poniżej 0,1%
- W branżach, czyli handlowej i usługach związanych z pośrednictwem nieruchomości oraz usługami związanymi z prowadzeniem działalności gospodarczej, otwiera się co roku najwięcej nowych firm – odpowiednio 28% i 19,6%
- Najwięcej firm prowadzi działalność na terenie Szczecina (31,5%), Koszalina (9%) oraz powiatu kołobrzeskiego (6,5%).
- Miasto Szczecin to obszar, w którym rejestruje swoją działalność najwięcej nowych firm (28,7%), na drugiej pozycji jest powiat stargardzki (7,2%). Trzecim miejscu plasuje się Koszalin (7,1%).
- Przedsiębiorstwa zatrudniające od 0 do 9 pracowników stanowią najwyższy odsetek spośród innych w województwie zachodniopomorskim (96%). Najmniej jest firm, które zatrudniają powyżej 250 osób (0,1%).
- Osoba fizyczna prowadząca działalność gospodarczą to najczęstsza forma własności przedsiębiorstw działających w województwie zachodniopomorskim (89,5%) Druga najczęstsza forma własności – to spółki handlowe (5,9%).
- Ogólny wskaźnik przetrwania przedsiębiorstw w woj. zachodniopomorskim wynosi 89%.

- Największa przetrwalność firm w woj. zachodniopomorskim dotyczy rolnictwa (92,3%), branży budowlanej (89,2%) oraz w branży handlowej (89,2%).
- Największy wskaźnik przetrwalności odnotowano w powiecie szczecińskim (95,2%) oraz w powiecie kołobrzeskim (94,2%).
- Najmniej firm przeżywa w powiecie choszczeńskim (80,6% w 2005 roku) i stargardzkim (82,1% w 2005 roku).
- Najbardziej dynamicznie rozwija się sektor przetwórstwa przemysłowego oraz budownictwo, najsłabiej edukacja i ochrona zdrowia.

Metodologia badania

Proces badawczy trwał od dnia 16 października do 15 listopada 2006 r. Celem badania było poznanie, opisanie i zdiagnozowanie podmiotów gospodarczych działających na terenie województwa zachodniopomorskiego. Części danych nie udało się uzyskać ponieważ podczas trwania samego procesu badawczego okazało się, że określone informacje nie są publikowane w odpowiednim stopniu szczegółowości. Na etapie konstruowania procesu badawczego, nie można było przewidzieć takiej sytuacji.

Metodologia badania oparta była na analizie zastanych źródeł wtórnych oraz interpretacji w/w źródeł. Proces badawczy w pierwszej fazie polegał na przeanalizowaniu, czy wskazane, potencjalne źródła danych, takie jak: ośrodki wsparcia biznesu, stowarzyszenia biznesowe, urzędy skarbowe, banki, publikują bądź udostępniają dane na poszukiwane tematy. W wyniku tej analizy stwierdzono, że informacje związane z aktywnością biznesową oraz sytuacją podmiotów gospodarczych w interesującym nas zakresie udostępniają jedynie: Główny Urząd Statystyczny, Polska Agencja Rozwoju Przedsiębiorczości oraz Ministerstwo Gospodarki. Pozostałe instytucje takie jak banki, urzędy skarbowe, organizacje biznesowe oraz doradczycy deklarowały, że nie gromadzą i nie udostępniają danych na temat aktywności biznesowej oraz współczynników dotyczących podmiotów gospodarczych. Ich rola opiera się przede wszystkim na bieżącej działalności obsługi przedsiębiorstw.

Z tego też względu, nie znaleziono publikacji na temat wskaźnika przetrwalności przedsiębiorstw. W związku z tym opracowano autorski wzór wykorzystujący dostępne dane, na podstawie którego obliczono wskaźnik dla poszczególnych sekcji PKD oraz powiatów w woj. zachodniopomorskim. Wzór zastosowany dla obliczeń wygląda następująco:

$$\frac{LI - LNU - LW}{LI2} = \% \text{ przetrwalności dla roku } x$$

Gdzie:

- LI oznacza liczbę firm istniejących w roku x
- LNU oznacza liczbę firm nowo utworzonych w roku x
- LW oznacza liczbę firm wyrejestrowanych w roku x
- LI2 oznacza liczbę firm istniejących w roku x-1

W przypadku analizy wspomnianych wyżej danych nie zastosowano żadnych technik kontroli, czy weryfikacji danych ponieważ ten typ badania (*desk research*) nie wymaga nadzoru nad procesem badawczym. Analizę i interpretację wykonuje sam badacz, wykorzystując dane, które są publikowane przez rzetelne instytucje publiczne, między innymi Główny Urząd Statystyczny. Raport końcowy z niniejszego badania został poddany ewaluacji przez niezależnego eksperta.