



KAPITAŁ LUDZKI
NARODOWA STRATEGIA SPÓJNOŚCI



Wojewódzki Urząd Pracy
w Szczecinie

UNIA EUROPEJSKA
EUROPEJSKI
FUNDUSZ SPOŁECZNY



INNOWACYJNOŚĆ W PIGUŁCE

Szczecin 2011 r.

SŁOWO WSTĘPNE

Publikacja przeznaczona jest dla projektodawców zainteresowanych tematyką projektów innowacyjnych w ramach Programu Operacyjnego Kapitał Ludzki 2007–2013. Celem broszury jest zaprezentowanie najważniejszych zagadnień dot. projektów innowacyjnych, a dokładniej różnic pomiędzy nimi, a projektami standardowymi. Ponadto opracowanie może posłużyć jako źródło inspiracji do przygotowania ww. projektów.

Broszura została przygotowana na podstawie publikacji Krajowej Instytucji Wspomagającej - *Projekty innowacyjne. Poradnik dla projektodawców Programu Operacyjnego Kapitał Ludzki*.

**Punkt Konsultacyjny EFS
Wojewódzkiego Urzędu Pracy w Szczecinie**

Publikacja bezpłatna

SPECYFIKA PROJEKTU INNOWACYJNEGO

Celem projektu innowacyjnego jest poszukiwanie nowych, lepszych, efektywniejszych sposobów rozwiązywania problemów. Projekt innowacyjny nastawiony jest na badanie i rozwój oraz/lub upowszechnianie i włączanie do praktyki konkretnych produktów, służących rozwiązaniu problemów grup docelowych, a nie wprost na rozwiązanie tych problemów. Projekt innowacyjny nie służy rozwiązywaniu problemów grup docelowych, lecz wypracowywaniu nowych, niestosowanych dotychczas narzędzi i procesów służących rozwiązywaniu tych problemów.

- Istnienie „dwoistości” grupy docelowej projektu innowacyjnego – z jednej strony są to użytkownicy nowych rozwiązań, czyli ci, którzy są zainteresowani zastosowaniem wypracowanego produktu innowacyjnego (mogą mieć charakter instytucjonalny bądź pozainstytucjonalny, np. powiatowe urzędy pracy, agencje zatrudnienia, ośrodki pomocy społecznej, instruktorzy, pośrednicy pracy, nauczyciele); z drugiej strony – odbiorcy wsparcia, czyli osoby lub instytucje, których problemy, dzięki wypracowanym rozwiązaniom, będą lepiej i skuteczniej rozwiązywane.
- Projekt innowacyjny ma charakter etapowy (Etap I Przygotowania, Etap II Wdrożenia).
- Innowacja służy przede wszystkim wprowadzeniu nowych rozwiązań, mających na celu rozwiązywanie problemów na poziomie kraju lub regionu. Może też oznaczać adaptowanie i upowszechnianie rozwiązań istniejących na terenie innego kraju, rzadziej – na terenie innego województwa czy powiatu. Wyjątkowo tylko, w uzasadnionych przypadkach, za innowację można uznać adaptację rozwiązań stosowanych w innej gminie czy powiecie.
- Wdrażanie projektu innowacyjnego oparte jest na strategii, która jest opracowywana w trakcie jego realizacji i musi zostać zatwierdzona przez instytucję finansującą projekt.
- Realizacja zasady empowerment – projekt powinien angażować w proces wypracowania innowacyjnych rozwiązań przedstawicieli grup docelowych.
- Istnieje wysoki poziom niepewności rezultatów i produktów, a co z tym się wiąże – wyższe niż w pozostałych projektach ryzyko.
- Projekty innowacyjne nie są ograniczane typem operacji wskazanym w Szczegółowym Opisie Priorytetów, realizowane są w ramach poszczególnych Priorytetów PO KL, jednak wychodzą poza typy operacji, poddziałania i działania. Oznacza to, że są realizowane oraz finansowane poza wytyczonymi schematami wsparcia i typami operacji. Ograniczenie dotyczy natomiast Tematu określonego w zamkniętym katalogu tematów projektów innowacyjnych zatwierdzonych przez Komitet Monitorujący PO KL.

- Projekt został wyłoniony w ramach odrębnej ścieżki postępowania – zgłosiła go uprawniona instytucja w odpowiedzi na konkurs dotyczący projektów innowacyjnych jako projekt innowacyjny lub jako innowacyjny projekt systemowy.

PROJEKT INNOWACYJNY Z KOMPONENTEM PONADNARODOWYM

Partnerstwo należy rozumieć jako dobrowolną i kooperacyjną relację pomiędzy różnymi stronami, w ramach której wszyscy uczestnicy („partnerzy”) zgadzają się wspólnie realizować działania przewidziane w projekcie. Szczególną formą partnerstwa jest **partnerstwo ponadnarodowe**. Realizacja projektów innowacyjnych we współpracy ponadnarodowej, czyli tzw. projektów innowacyjnych z komponentem ponadnarodowym umożliwia projektodawcom porównanie ich podejścia do zidentyfikowanego w projekcie problemu z podejściem stosowanym w innych krajach. Pozwala to spojrzeć na dane zagadnienie w szerszym kontekście, wpływa też na wzrost świadomości i zrozumienia kierunków rozwoju europejskiej polityki w zakresie poprawy zatrudnienia i spójności społecznej. Projektodawca, realizując projekt innowacyjny z komponentem ponadnarodowym, ma możliwość wykorzystania międzynarodowego doświadczenia i wiedzy zagranicznych partnerów, przetestowania, adaptowania czy też udoskonalenia istniejących w ich krajach materiałów i metod, a także wspólnego opracowania nowych produktów. Ponadto współpraca ponadnarodowa umożliwia projektodawcom, którzy zamierzają podjąć pracę lub pracują nad rozwiązaniem takich samych lub podobnych problemów, znalezienie bardziej nowatorskiego rozwiązania sytuacji problemowej niż w przypadku realizacji projektu o zasięgu jedynie krajowym. Powyższe korzyści stanowią **wartość dodaną** wynikającą z realizacji projektów we współpracy ponadnarodowej. Równocześnie należy pamiętać, że budowanie partnerstwa ponadnarodowego wymaga czasu i poświęcenia. Różnice kulturowe mają wpływ na sposób planowania pracy i jej wykonywania. Ważne, by uzgodnić sposoby monitorowania i ewaluacji postępów prac projektowych oraz osiąganych produktów i rezultatów. Zainteresowanych kwestiami związanymi z budowaniem partnerstwa ponadnarodowego oraz planowaniem komponentu ponadnarodowego w ramach projektów innowacyjnych odsyłamy do publikacji *Partnerstwo bez granic wydanej przez Krajową Instytucję Wspomagającą PO KL*.

RODZAJE PROJEKTÓW INNOWACYJNYCH

- a) projekty innowacyjne testujące** – mają na celu wypracowanie, upowszechnienie i włączenie do głównego nurtu polityki nowych rozwiązań (projekty innowacyjne testujące muszą być nastawione na badanie i rozwój konkretnego produktu);
- b) projekty innowacyjne upowszechniające** – ich celem nie jest wypracowanie nowego produktu, ale upowszechnienie i włączenie do głównego nurtu polityki dobrych praktyk/rozwiązań wypracowanych w ramach innych programów czy też projektów PO KL.

WYMIARY INNOWACYJNOŚCI W PROJEKCIE

Projekt innowacyjny musi odpowiadać na konkretny, zdefiniowany przez projektodawcę problem grup docelowych (rzetelnie rozpoznawanych i scharakteryzowanych).

Grupy docelowe to osoby, grupy, środowiska, które wymagają wypracowania nowych rozwiązań czy podejść. Grupy docelowe w projektach innowacyjnych dzielą się na:

- a) użytkowników** – czyli tych, którzy otrzymują nowe rozwiązania, metody działania, nowe narzędzia wypracowywane w ramach danego projektu, np. pracownicy urzędów pracy, instruktorzy z instytucji szkolących, nauczyciele w szkołach itp.
- b) odbiorców** – czyli tych, których problemy będą mogły być skutecznie rozwiązane dzięki nowym rozwiązaniom, metodom, narzędziom wypracowanym w ramach danego projektu.

Projektodawca projektu innowacyjnego musi obydwie podstawowe grupy rozpoznać w kontekście problemów, na które odpowiada planowany przez niego projekt oraz scharakteryzować i opisać we wniosku o dofinansowanie działania. Instrukcja do wniosku o dofinansowanie działania wymaga od projektodawcy opisanie każdej z grup w następujących wymiarach:

1. WYMIAR GRUPY DOCELOWEJ.

Wymiary przedstawienia grupy użytkowników:

- wymiar docelowy (wszyscy członkowie grupy docelowej, którzy ostatecznie powinni otrzymać do stosowania nowe narzędzie, instrument czy metodę, wypracowaną w trakcie realizacji projektu);
- wymiar upowszechniania i włączania do głównego nurtu polityki w ramach projektu (liczba i charakterystyka przedstawicieli grupy docelowej, którym zostanie przekazane nowe narzędzie, instrument czy metoda, wypracowana w trakcie realizacji projektu w ramach działań upowszechniających i włączających zastosowanych w projekcie);
- wymiar testowania w ramach projektu (liczba i charakterystyka przedstawicieli grupy docelowej, którzy uczestniczyć będą w testowaniu i ocenie nowego narzędzia, instrumentu czy metody, wypracowanej w trakcie realizacji projektu).

Wymiary przedstawienia grupy odbiorców:

- wymiar docelowy (wszyscy ci, którzy potencjalnie będą mogli skorzystać ze wsparcia z zastosowaniem nowego narzędzia, instrumentu czy metody już po jego włączeniu do polityki);
- wymiar upowszechniania i włączania do głównego nurtu polityki w ramach projektu (liczba i charakterystyka przedstawicieli tej grupy docelowej, którzy będą aktywizowani z wykorzystywaniem wypracowanego narzędzia w ramach działań upowszechniających i włączających zastosowanych w projekcie);
- wymiar testowania w ramach projektu (liczba i charakterystyka przedstawicieli grupy docelowej, którzy uczestniczyć będą w testowaniu i ocenie nowego narzędzia, instrumentu czy metody wypracowanej w ramach projektu).

Projekt innowacyjny może:

- być skierowany do grup pomijanych lub wykluczanych;
- proponować aktywne metody wsparcia skierowane do grup dotychczas wspieranych biernie;
- kierować działania do grup dobrze znanych, dotychczas szeroko i aktywnie wspieranych oferując jedynie modyfikację dotychczasowych form wsparcia.

2. WYMIAR PROBLEMU.

Projekt innowacyjny może dotyczyć problemu:

- dotychczas nierozpoznanego lub niedostrzeżonego;
- problemu już rozpoznanego, bez istniejących narzędzi interwencji;
- problemu już rozpoznanego, z niewystarczającymi, nieskutecznymi narzędziami interwencji;
- problemu już rozpoznanego, z istniejącymi narzędziami interwencji.

3. WYMIAR FORMY WSPARCIA.

Projekt innowacyjny może:

- zakładać nowatorskie metody działania;
- proponować znane, sprawdzone metody wobec innych grup niż te, które dotychczas były objęte daną metodą;
- doskonalić dotychczasowe metody, wprowadzając do nich korekty, stosowane wobec tych samych, co dotychczas, grup.

Wszystkie wyżej przedstawione alternatywy są możliwe do realizacji w ramach projektu innowacyjnego i tylko od projektodawcy zależy, którą z nich wybierze. Zaznaczyć jednak należy, że tylko projekt skierowany do grup dotychczas pomijanych czy wykluczanych, w odpowiedzi na nowy lub dotychczas niedostrzeżony problem oraz zakładający zastosowanie całkowicie nowatorskich rozwiązań może otrzymać **najwyższą ocenę stopnia innowacyjności**. W wyniku realizacji projektu innowacyjnego powstaną produkty rozumiane w ten sam sposób, jak w przypadku projektów standardowych PO KL (produkty w rozumieniu metodyki zarządzania projektami PCM Project Cycle Management). Jednak w projekcie innowacyjnym testującym dodatkowo powinien zostać wypracowany tzw. **produkt finalny** (lub kilka produktów finalnych, jeśli takie są założenia danego projektu). Wypracowanie produktu finalnego stanowi oś projektu innowacyjnego i jego podstawowy cel operacyjny. Produkt finalny jest rozumiany jako model, narzędzie, instrument lub metoda – to nowe rozwiązanie problemów, nowe podejście do rozwiązania problemów, nowe metody postępowania, nowe formy i treści działania. W trakcie realizacji projektu może zostać wypracowanych kilka produktów pośrednich, prowadzących do wypracowania produktu finalnego, może też zostać wypracowanych kilka równoległych produktów finalnych.

Uwaga! Liczba wymiarów ujętych w projekcie nie ma wpływu na jego ocenę.

ETAPY REALIZACJI PROJEKTU

Projekt innowacyjny musi być realizowany w ściśle określonych i opisanych w dokumentach programowych etapach. Poniżej przedstawiono opis schematu realizacji projektu innowacyjnego testującego oraz upowszechniającego, z uwzględnieniem wszystkich wymaganych etapów.

I ETAP PRZYGOTOWANIA

(czas trwania: 3–8 miesięcy) składa się z następujących faz realizacji:

a) diagnoza i analiza problemu – wypracowanie produktu wymaga zidentyfikowania rzeczywistych potrzeb, problemów i ich przyczyn; projekt innowacyjny powinien opierać się na przeprowadzonych wcześniej badaniach/analizach lub takie badania/analizy przewidywać w pierwszym etapie. Analiza przeprowadzona na tym etapie powinna stanowić pogłębienie i rozszerzenie badania sytuacji problemowej przeprowadzonego przez projektodawcę jeszcze przed złożeniem wniosku o dofinansowanie projektu. Mimo iż w projektach innowacyjnych testujących zakłada się przeprowadzenie pogłębionej analizy już podczas realizacji projektu, jego przygotowanie oraz wypełnienie wniosku o dofinansowanie wymaga od projektodawcy przeprowadzenia rzetelnej i dosyć szerokiej analizy sytuacji wyjściowej (problemowej) jeszcze przed złożeniem wniosku;

b) tworzenie partnerstwa (jeżeli jest przewidziane) – wspólne wypracowanie reguł i zasad współpracy oraz podziału zadań partnerów ukierunkowanych na osiągnięcie danego celu/efektu; precyzyjne wskazanie obowiązujących w partnerstwie procedur decyzyjnych; dobór zróżnicowanych partnerów w kontekście obszaru problemowego danego projektu innowacyjnego; partnerstwo musi zostać powołane jeszcze przed złożeniem wniosku o dofinansowanie projektu w tych przypadkach, w których, z formalnego punktu widzenia nie ma innej możliwości realizacji projektu, jak tylko we współpracy partnerskiej z uwagi na warunki danego konkursu (do oceny merytorycznej dopuszczone będą tylko wnioski o dofinansowanie zakładające realizację projektu w partnerstwie), jeśli jednak nie ma takiego formalnego wymogu, partnerstwo może zostać powołane dopiero w trakcie realizacji projektu, w ramach etapu I, jeśli np. taką konieczność wskażą wyniki fazy diagnozy i analizy problemu (np. wyniki analizy ujawnią, że pierwotnie planowany produkt finalny musi zostać wzbogacony o element, którego projektodawca nie jest w stanie zrealizować własnymi siłami i którego nie może

powierzyć podwykonawcy); w takim przypadku jednak utworzenie partnerstwa nie może się wiązać z koniecznością zwiększenia kwoty dofinansowania projektu, a środki na działalność partnera w ramach projektu projektodawca musi wygospodarować w granicach wcześniej przyznanego budżetu;

c) opracowanie wstępnej wersji produktu oraz strategii wdrażania projektu innowacyjnego (zwanej dalej „strategią”), będącej podstawą weryfikacji realizacji pierwszego etapu; od momentu opracowania wstępnej wersji produktu muszą być uwzględnione działania upowszechniające i włączające do głównego nurtu polityki. Pierwszy etap realizacji projektu innowacyjnego kończy się opracowaniem strategii. Do realizacji etapu II mogą przystąpić tylko projektodawcy, którzy złożą opracowaną strategię i których strategia zostanie zaakceptowana. Z pozostałymi rozwiązywana jest umowa o dofinansowanie projektu.

Schemat Etapu I stanowi [Załącznik nr 1](#).

II ETAP WDROŻENIA składa się z następujących faz realizacji:

a) testowanie opracowanego produktu na wybranej oraz szczegółowo określonej i scharakteryzowanej grupie docelowej – jest to element konieczny dla wypracowania skutecznych produktów;

b) analiza rzeczywistych efektów testowanego produktu – wyniki powinny pozwolić na modyfikację wypracowywanego produktu; w celu badania m.in. jego efektywności projektodawca musi uwzględnić przeprowadzenie ewaluacji zewnętrznej produktu;

c) opracowanie produktu finalnego – jest on opracowywany na podstawie analizy;

d) walidacja produktu finalnego;

Do realizacji fazy e) mogą przystąpić tylko projektodawcy, którzy złożą opis produktu finalnego i przejdą pozytywnie proces walidacji.

e) upowszechnienie i włączenie do głównego nurtu polityki – realizowanie projektów innowacyjnych ma sens tylko wtedy, jeśli ich rezultaty zostaną wykorzystane w praktyce i rzeczywiście przyczynią się do zwiększenia skuteczności i efektywności realizowanej

polityki; projektodawca musi uwzględniać działania upowszechniające i włączające do głównego nurtu polityki już od momentu opracowania wstępnej wersji produktu przez wszystkie kolejne etapy jego realizacji, aż do ostatniej, podsumowującej fazy wdrażania; intensywność działań upowszechniających może być różna w poszczególnych fazach realizacji projektu.

Schemat Etapu II stanowi [Załącznik nr 2](#).

Projekty upowszechniające obejmują wyłącznie fazę upowszechniania i włączania do głównego nurtu polityki. W przypadku tych projektów ważne jest opracowanie sposobu wykorzystania danego produktu przez przyszłych użytkowników, tzn. sposobu przenoszenia dobrych praktyk z poziomu projektu na poziom polityki.

RÓŻNICE POMIĘDZY PROJEKTEM INNOWACYJNYM A STANDARDOWYM

	Projekt standardowy	Projekt innowacyjny testujący	Projekt innowacyjny upowszechniający
Cel	Rozwiązywanie problemów przy pomocy znanych, sprawdzonych sposobów.	Użytkownicy - osoby, które otrzymają do rąk nowe metody działania, nowe technologie, nowe narzędzia, np. pracownicy urzędów pracy, instruktorzy z instytucji szkolących, nauczyciele w szkołach, itp. Grupa ta musi zostać przedstawiona w trzech wymiarach: docelowym, upowszechniania i włączania oraz testowania.	Upowszechnianie i włączanie do głównego nurtu polityki dobrych praktyk/rozwiązań wypracowanych w ramach innych programów czy też projektów PO KL (bez elementów wypracowania nowego produktu).
Osoby/ instytucje uzyskujące wsparcie	Grupa docelowa – osoba/ instytucja lub środowisko (grupa społeczna), która ma uzyskać wsparcie w ramach realizowanego projektu.	Użytkownicy - (osoby, które otrzymają do rąk nowe metody działania, nowe technologie, nowe narzędzia, np. pracownicy urzędów pracy, instruktorzy z instytucji szkolących, nauczyciele w szkołach, itp.), która musi zostać przedstawiona w trzech wymiarach: docelowym, upowszechniania i włączania oraz testowania. Odbiorcy - osoby, których problemy będą mogły być skutecznie rozwiązane dzięki wdrożeniu nowego produktu finalnego. Grupa ta musi zostać przedstawiona w dwóch wymiarach: docelowym, upowszechniania i włączania oraz testowania.	Użytkownicy - osoby, które otrzymają do rąk nowe metody działania, nowe technologie, nowe narzędzia, np. pracownicy urzędów pracy, instruktorzy z instytucji szkolących, nauczyciele w szkołach, itp. Odbiorcy - osoby, których problemy będą mogły być skutecznie rozwiązane dzięki wdrożeniu nowego produktu finalnego.

	Projekt standardowy	Projekt innowacyjny testujący	Projekt innowacyjny upowszechniający
Przykład	Przykładem projektu standardowego służącego rozwiązywaniu problemów grup docelowych może być zorganizowanie tradycyjnego szkolenia dla grupy ponad 50-letnich pracowników przedsiębiorstw w zakresie zastosowania technologii informatycznych – gdy stwierdzono zagrożenie w utrzymaniu się tej grupy na rynku pracy z powodu deficytów właśnie w tym obszarze. W tym przypadku jedynym odbiorcą działań projektu są właśnie osoby w wieku 50+.	Przykładem projektu nastawionego na wypracowanie nowych rozwiązań służących utrzymaniu osób w wieku 50+ na rynku pracy (projekt innowacyjny testujący) będzie wypracowanie nowego podejścia do nauczania tych osób w zakresie stosowania IT – nowego programu, nowej metodyki nauczania, uwzględniającej specyfikę wieku i doświadczeń zawodowych tej grupy. W tym przypadku grupę docelową użytkowników stanowią przede wszystkim trenerzy z instytucji szkoleniowych, zajmujący się nauczaniem w zakresie IT, oraz same instytucje szkoleniowe. Osoby w wieku 50+ stanowią grupę docelową odbiorców – skorzystają z efektów projektu pod warunkiem, że projektodawca nie tylko wypracuje wartościowy produkt, ale także zapewni upowszechnienie wiedzy o nim oraz przekaze go do stosowania w ramach działań włączających do polityki (np. poprzez przeszkolenie trenerów IT).	Przykładem projektu innowacyjnego upowszechniającego będzie projekt, służący szerzeniu informacji na temat rozwiązania wypracowanego np. w ramach Działania 1.1. SPO RZL – koncepcji polityki szkoleniowej wobec kadr publicznych służb zatrudnienia – a następnie doprowadzeniu do przełożenia tych propozycji na odpowiednie regulacje prawne.

KONKURSY OGŁOSZONE W RAMACH PROJEKTÓW INNOWACYJNYCH

KONKURSY 2009

W 2009 r. Wojewódzki Urząd Pracy w Szczecinie prowadził nabór wniosków o dofinansowanie projektów innowacyjnych z komponentem ponadnarodowym w tematach:

- „Działania służące wydłużeniu aktywności zawodowej” (**Priorytet VI**),
- „Modernizacja oferty kształcenia zawodowego w powiązaniu z potrzebami lokalnego/regionalnego rynku pracy” (**Priorytet IX**).

KONKURSY 2010

W 2010 r. WUP w Szczecinie prowadził nabór wniosków o dofinansowanie projektów innowacyjnych testujących z komponentem ponadnarodowym w tematach:

- „Poszukiwanie metod wczesnej interwencji socjalnej i przeciwdziałania wykluczeniu społecznemu dzieci i młodzieży” (**Priorytet VII**);
- „Zwiększenie oferty istniejących, wykreowanie nowych instytucji działających na rzecz integracji społecznej grup marginalizowanych, wykluczonych bądź zagrożonych wykluczeniem społecznym” (**Priorytet VII**);
- „Tworzenie i wdrażanie systemowych rozwiązań podwyższających innowacyjność i adaptacyjność pracowników i przedsiębiorstw na poziomie regionalnym” (**Priorytet VIII**);
- „Wsparcie świadczenia w jednym miejscu kompleksowych usług - informacyjnych, doradczych i finansowych - dla przedsiębiorców i osób zamierzających rozpocząć prowadzenie działalności gospodarczej” (**Priorytet VIII**);
- „Analiza, testowanie i wdrażanie idei flexicurity” (**Priorytet VIII**)

KONKURSY 2011

Wojewódzki Urząd Pracy w Szczecinie w 2011 r. prowadzi nabór wniosków o dofinansowanie projektów innowacyjnych testujących z komponentem ponadnarodowym w tematach:

- „Poszukiwanie nowych, skutecznych metod aktywizacji zawodowej i społecznej grup docelowych wymagających szczególnego wsparcia” (**Priorytet VI**);

- „Wzmocnienie współpracy przedsiębiorców z sektorem nauki” (Priorytet VIII);
- „Metody utrzymania aktywności zawodowej pracowników w grupie wiekowej 50+” (Priorytet VIII);
- „Poszukiwanie metod zwiększenia zaangażowania partnerów społecznych i gospodarczych na rzecz wzmocnienia potencjału adaptacyjnego przedsiębiorstw” (Priorytet VIII);
- „Modernizacja oferty kształcenia zawodowego w powiązaniu z potrzebami lokalnego / regionalnego rynku pracy” (Priorytet IX).

REGIONALNE SIECI TEMATYCZNE

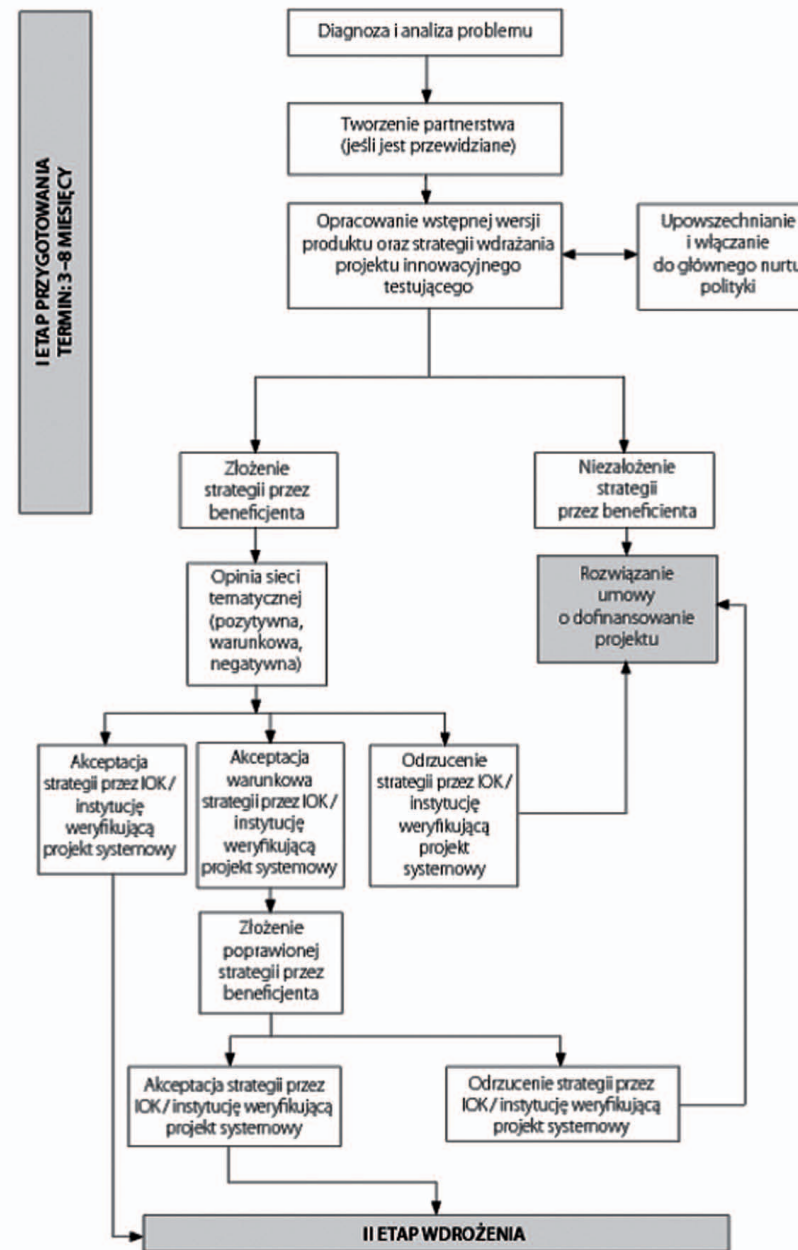
Głównym celem powołania Sieci Tematycznych w ramach PO KL jest wspieranie innowacyjności i zapewnienie odpowiedniej jakości projektom innowacyjnym. Zapewnienie odpowiedniej jakości będzie odbywało się m.in. poprzez system opiniowania strategii wdrażania realizacji i walidacji produktów projektów innowacyjnych.

Sieci Tematyczne PO KL mają także kluczowe znaczenie dla właściwego przebiegu procesu upowszechniania i włączania do głównego nurtu polityki rezultatów projektów innowacyjnych. Sieci mają być forum dialogu pomiędzy beneficjentami realizującymi projekty w poszczególnych obszarach tematycznych a ekspertami i praktykami zajmującymi się danym obszarem oraz decydentami. Formuła ta ma być bazą dla wypracowania mechanizmów, struktur i narzędzi wspierających upowszechnianie rezultatów projektów innowacyjnych i włączanie ich do głównego nurtu polityki i praktyki działania instytucji, organizacji i przedsiębiorstw.

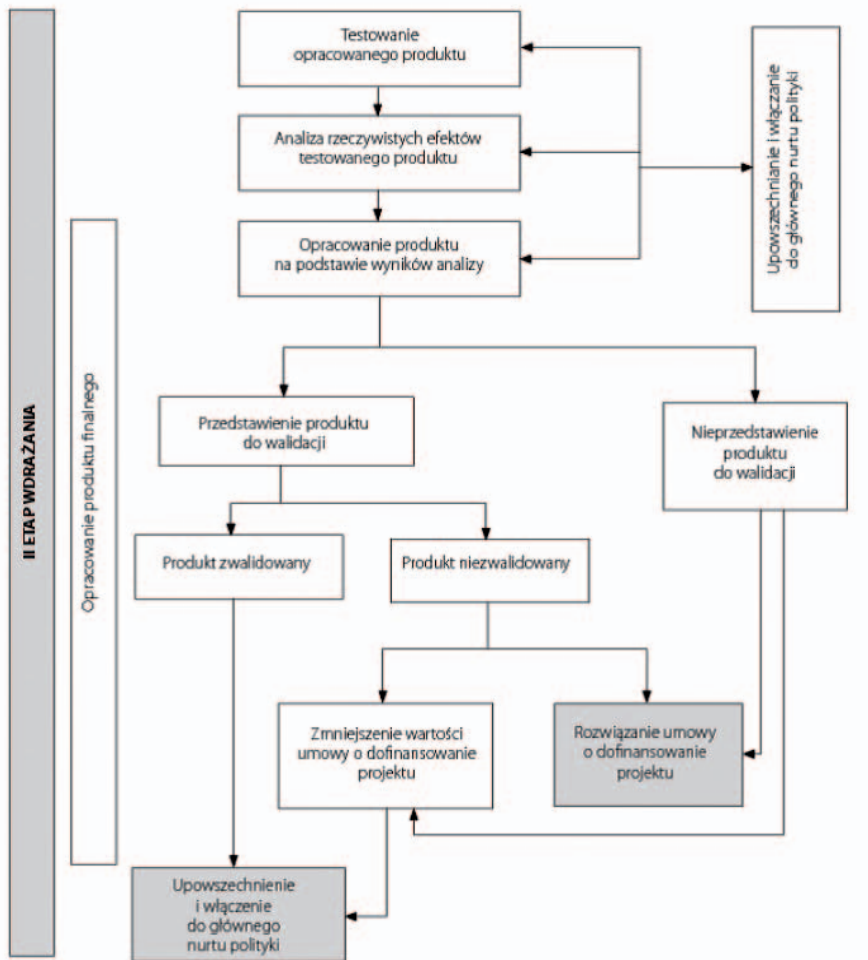
Sekretariat Regionalnej Sieci Tematycznej Województwa Zachodniopomorskiego

Wojewódzki Urząd Pracy w Szczecinie
 ul. A. Mickiewicza 41
 70-383 Szczecin
 pok. 212, II piętro tel./fax: (91) 42 56 214

Załącznik nr 1 - schemat Etapu I



Załącznik nr 2 - schemat Etapu II



Ważne dokumenty i publikacje:

- Wytyczne w zakresie wdrażania projektów innowacyjnych i współpracy ponadnarodowej;
- Komentarz do Instrukcji przygotowywania wniosków o dofinansowanie projektów innowacyjnych i współpracy ponadnarodowej w ramach Programu Operacyjnego Kapitał Ludzki;
- Dokumentacja konkursowa;
- Projekty innowacyjne. Poradnik dla projektodawców Programu Operacyjnego Kapitał Ludzki;
- Partnerstwo bez granic;
- Od pomysłu do projektu innowacyjnego czyli poradnik dla projektodawców projektów innowacyjnych PO KL;
- Upowszechnianie i mainstreaming w projektach innowacyjnych Programu Operacyjnego Kapitał Ludzki;
- Innowacyjność w praktyce - przegląd Tematów w ramach PO KL;
- Program EQUAL a innowacyjność w PO KL.

Serwisy internetowe:

- www.wup.pl (zakładka Innowacyjność i ponadnarodowość)
- www.cpe.gov.pl
- www.equal.org.pl
- www.leonardo.org.pl

Instytucje udzielające bezpłatnego wsparcia szkoleniowego i doradczego w zakresie przygotowywania projektów innowacyjnych w ramach PO KL:

Wojewódzki Urząd Pracy w Szczecinie

Punkt Konsultacyjny EFS
ul. A. Mickiewicza 41
70-383 Szczecin
tel./fax: (91) 42 56 163/164
e-mail: pokl@wup.pl

Filia WUP

Punkt Konsultacyjny EFS
ul. Słowiańska 15a
75-846 Koszalin
tel.: (94) 344 50 25/26
www.wup.pl
e-mail: poklkoszalin@wup.pl
Skype: WUP_SZCZECIN

Krajowa Instytucja Wspomagająca PO KL

Centrum Projektów Europejskich
ul. Domaniewska 39A
02-672 Warszawa
tel.: (22) 378 31 00
fax: (22) 201 97 25
www.kiw-pokl.org.pl

Regionalny Ośrodek Europejskiego Funduszu Społecznego w Szczecinie

Zachodniopomorska Agencja Rozwoju Regionalnego S.A.
ul. Świętego Ducha 2
70-205 Szczecin
tel.: (91) 432 93 13
fax: (91) 432 93 09
e-mail: info_szczecin@roefs.pl
www.szczecin.roefs.pl

Regionalny Ośrodek Europejskiego Funduszu Społecznego w Koszalinie

Koszalińska Agencja Rozwoju Regionalnego S.A.
ul. Przemysłowa 8
75-216 Koszalin
tel.: (94) 343 26 33
fax: (94) 341 60 88
e.mail: info_koszalin@roefs.pl
www.koszalin.roefs.pl

Opracowanie: Punkt Konsultacyjny EFS Szczecin
na podstawie *Poradnika dla projektodawców PO KL - Projekty innowacyjne.*

Współfinansowane ze środków Unii Europejskiej z Europejskiego Funduszu Społecznego
w ramach Pomocy Technicznej Programu Operacyjnego Kapitał Ludzki 2007 - 2013

