

### 3.2.18 Powiat świdwiński

#### a) Dane o bezrobociu w powiecie

W powiecie świdwińskim na koniec 2008 roku zarejestrowanych było 3706 osób bezrobotnych. 54,5% osób zarejestrowanych jako bezrobotne stanowiły kobiety. Udział mieszkańców wsi wśród osób pozostających bez pracy wynosił prawie 60% i był znacznie wyższy niż średnio w całym województwie. Na zbliżonym do średniego w województwie był natomiast wskaźnik bezrobotnych do 25 roku życia i wynosił 18,3 przy średniej 18,4%.

**Tabela 3.2.18-1. Podstawowe informacje o bezrobotnych w powiecie -stan na koniec grudnia 2008r**

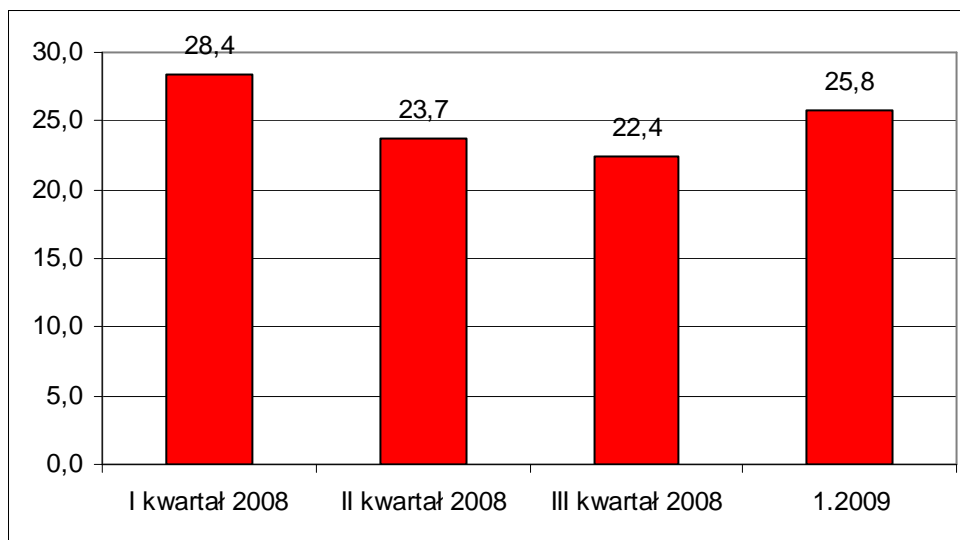
| Liczba bezrobotnych ogółem | Kobiety | Mieszkańcy wsi | Młodzi do 25 lat | Przyrost % liczby bezrobotnych XII.2008 w stosunku do XI 2008 | Przyrost % liczby bezrobotnych w porównaniu do początku roku |
|----------------------------|---------|----------------|------------------|---|--|
| 3706                       | 2018    | 2209           | 678              | 101,9   | 75,7   |

Powiat świdwiński charakteryzuje jeden z najwyższych wskaźników stopy bezrobocia rejestrowanego w województwie zachodniopomorskim. W styczniu 2009 roku wskaźnik ten wyniósł 25,8%. Podobnie jak w przypadku większości powiatów w regionie, począwszy od III kwartału 2008 roku obserwowana jest tendencja wzrostowa liczby osób bezrobotnych, a co się z tym wiąże także wzrost wskaźnika stopy bezrobocia. W powiecie świdwińskim od końca III kwartału 2008 do końca stycznia 2009 przybyło 153 nowych bezrobotnych. Ogólna liczba bezrobotnych na przestrzeni roku 2008 zmalała jednak o około ¼.

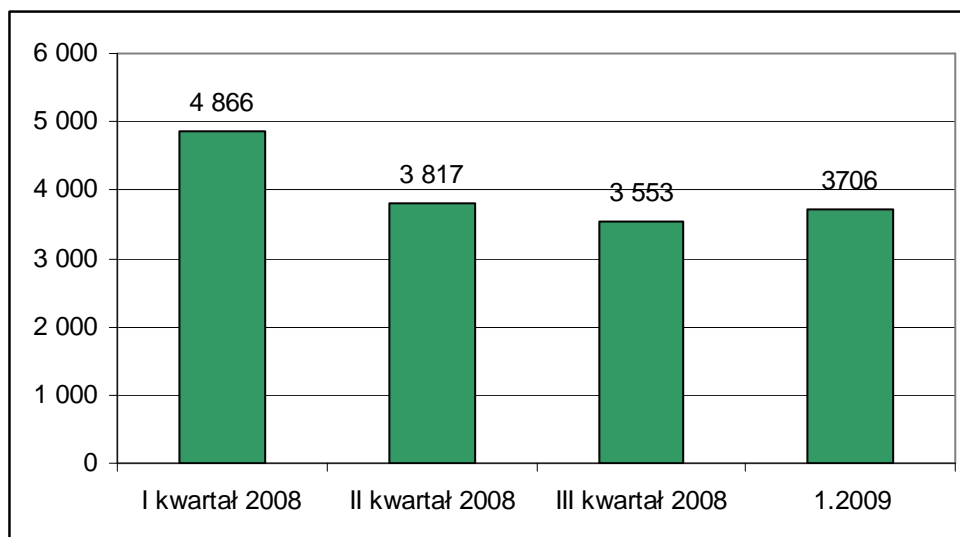
Wraz ze wzrostem liczby bezrobotnych ogółem wzrosła także liczba osób długotrwale bezrobotnych. W badanym powiecie wzrost ten był jednak nieznaczny. Tendencja wzrostowa w tej grupie osób rozpoczęła się w październiku 2008 r. W sumie jednak należy pokreślić, że w przeciągu całego roku nastąpił w tej grupie spadek o około 38% osób.



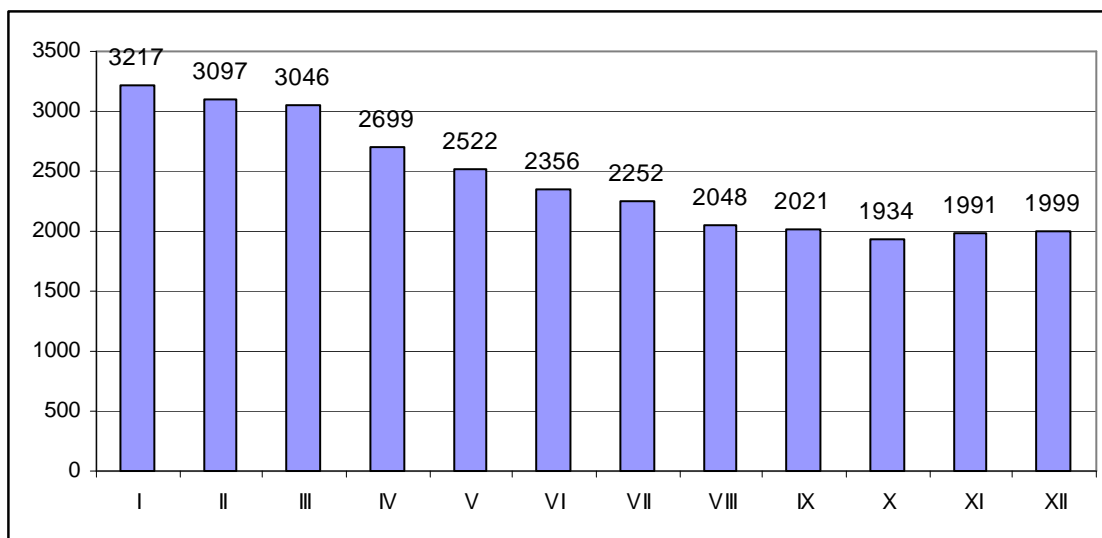
**Wykres 3.2.18-1: Stopa bezrobocia rejestrowanego w powiecie**



**Wykres 3.2.18-2: Liczba bezrobotnych w powiecie**



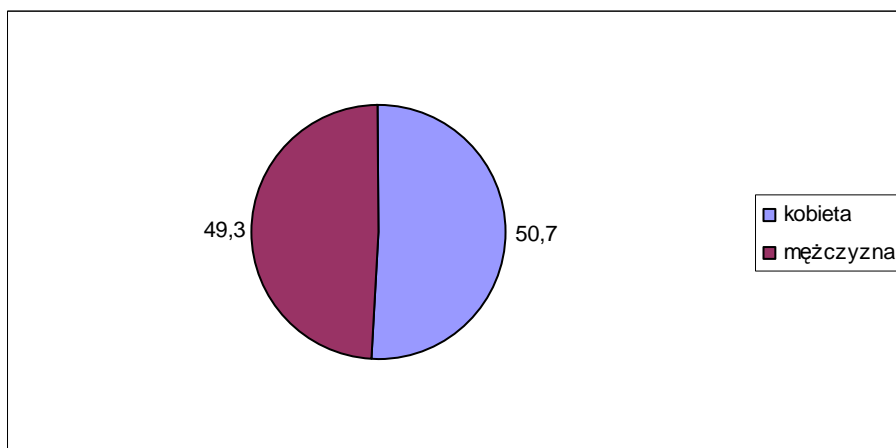
**Wykres 3.2.18-3: Liczba długotrwale bezrobotnych**



## b) Badani bezrobotni

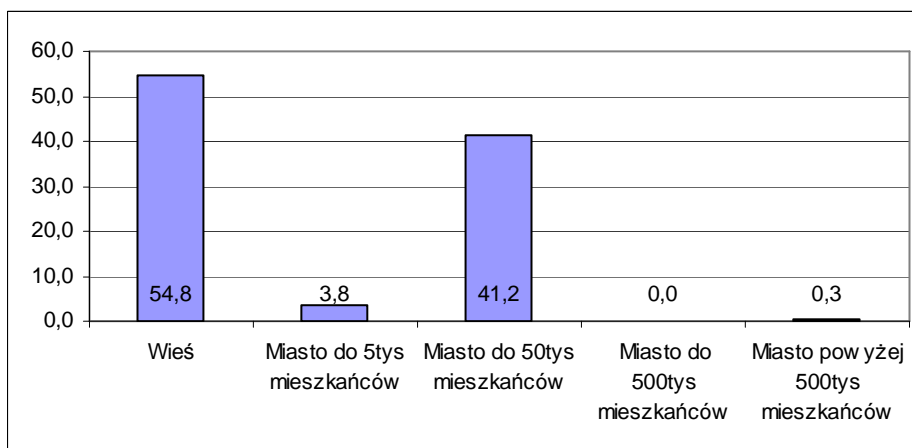
W badaniu udział wzięło 345 osób pozostających w dniu badania bez pracy. Nieco więcej niż połowę stanowiły kobiety. Było ich w sumie 50,7%.

Wykres 3.2.18-4: Bezrobotni według płci



Większość badanych deklaruowała pochodzenie z obszarów wiejskich -54,8%. Nieco mniej osób mieszkało na obszarze miast - do 50 tysięcy mieszkańców - 41,2%, a 3,8% zadeklarowało, że mieszka na terenie małego miasta, w którym żyje mniej niż 5 tysięcy mieszkańców.

Wykres 3.2.18-5: Bezrobotni według miejsca zamieszkania



Średnia wieku bezrobotnych biorących udział w badaniu to 35,4 lata. Najstarszy miał lat 62, a najmłodszy 18.

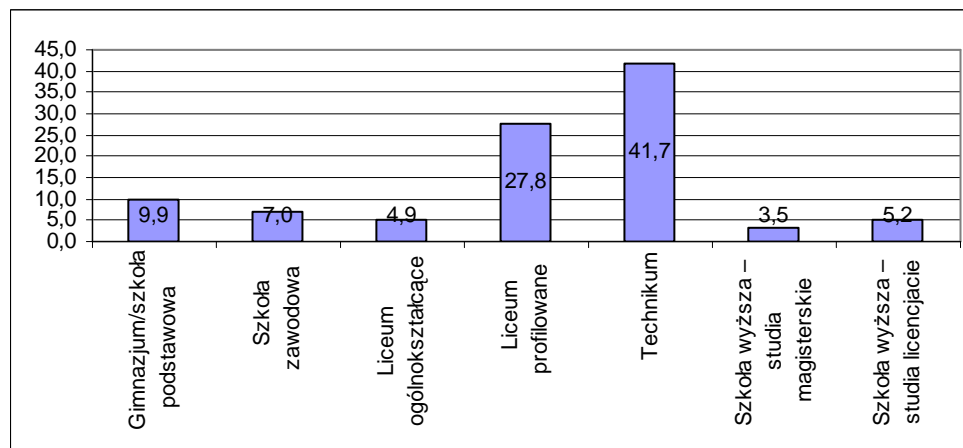
Tabela 3.2.18-2. Bezrobotni według wieku

|                            |      |
|----------------------------|------|
| średnia wieku bezrobotnych | 35,4 |
| maksimum                   | 62   |
| minimum                    | 18   |
| odchylenie standardowe     | 11,2 |



W strukturze wykształcenia dominują osoby z wykształceniem średnim zawodowym. Łącznie absolwenci techników i liceów profilowanych stanowili 69,5% badanych. Absolwenci liceów ogólnokształcących to zaledwie 4,9%. Mało liczną, w porównaniu do innych powiatów, stanowią osoby z wykształceniem podstawowym lub bez wykształcenia - 10%. Absolwenci szkół zawodowych zasili szeregi bezrobotnych w 7%. Absolwenci szkół wyższych - zarówno licencjackich jak i magisterskich to w sumie 8,7% respondentów.

Wykres 3.2.18-6. Bezrobotni według typu ukończonej szkoły



Rozkład zawodów wyuczonych wśród osób bez pracy, które brały udział w badaniu w powiecie świdwińskim przedstawia poniższa tabela. Najwięcej bezrobotnych w tej grupie stanowią cukiernicy - ciastkarze - piekarze a także mechanicy maszyn i mechanicy samochodowi, murarze-tynkarze oraz barmani-kelnerzy..

Tabela 3.2.18-3. Wyuczone zawody bezrobotnych

| ZAWÓD                          | LICZBA OSÓB |
|--------------------------------|-------------|
| barman -kelner                 | 5           |
| betoniarz zbrojarz             | 1           |
| bez zawodu                     | 8           |
| blacharz - lakiernik           | 1           |
| budowlaniec                    | 1           |
| cieśla -stolarz                | 3           |
| cukiernik - ciastkarz -piekarz | 7           |
| elektryk                       | 2           |
| frezer - tokarz                | 1           |
| fryzjer                        | 2           |
| kanalizator                    | 1           |
| kasjer - sprzedawca            | 2           |
| konserwator                    | 1           |
| kosmetyczka                    | 1           |
| krawiec - szwacz               | 3           |
| kucharz                        | 1           |

|                      |   |
|----------------------|---|
| magazynier           | 1 |
| malarz               | 2 |
| masażysta            | 2 |
| mechanik             | 6 |
| mechanik samochodowy | 5 |
| monter               | 1 |
| murarz tynkarz       | 5 |
| nauczyciel           | 1 |
| ochroniarz           | 1 |
| ogrodnik             | 2 |
| operator             | 2 |
| pomoc kuchenna       | 2 |
| prawnik              | 1 |
| rzeźnik              | 1 |
| sprzątaczką          | 1 |
| tapicer              | 1 |
| technik ekonomista   | 4 |
| technik hotelarstwa  | 1 |

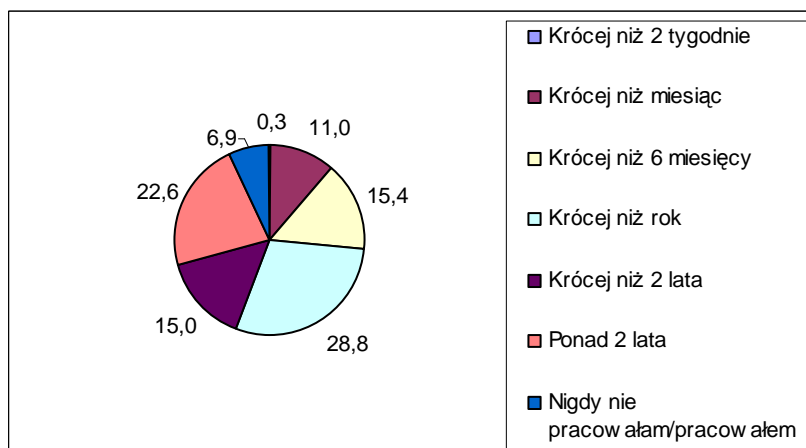


|                                |   |
|--------------------------------|---|
| technik informatyk             | 2 |
| technik mechanik               | 1 |
| technik mechanizacji rolnictwa | 1 |
| technik rolnictwa              | 2 |

|                         |    |
|-------------------------|----|
| technik żywienia        | 1  |
| techniki hotelarski     | 1  |
| zarządzanie i marketing | 3  |
| Suma końcowa            | 90 |

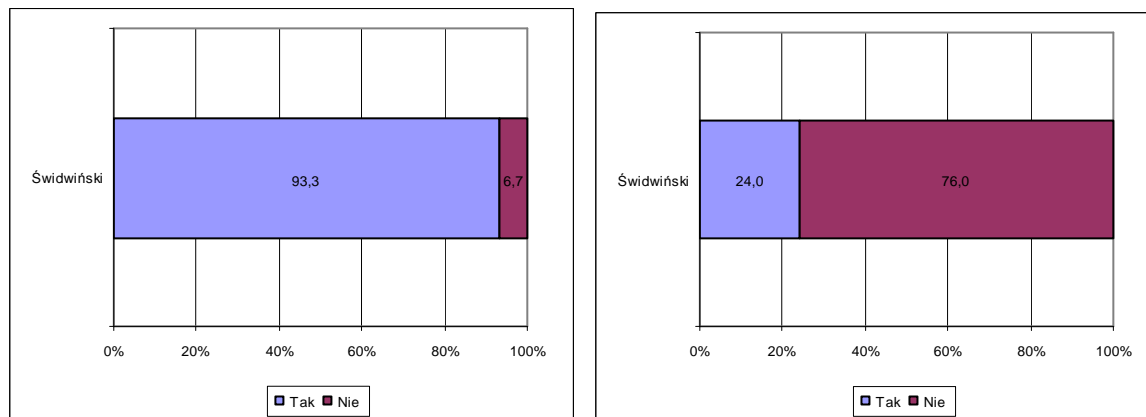
Około 7% badanych nie pracowało nigdy wcześniej. W sumie 11,3% osób straciło zatrudnienie w okresie nie dłuższym niż miesiąc poprzedzający badanie, a 15,4% w okresie do pół roku przed momentem realizacji ankiety. Te osoby można zaliczyć do grupy bezrobotnych średniookresowych. Kolejne 28,8% pozostaje bez pracy między 6 a 12 miesięcy. Są oni zatem zagrożeni bezrobociem długotrwałym. Bezrobotni bez pracy ponad rok stanowią około 37% - ogółu badanych w powiecie świdwińskim.

**Wykres 3.2.18-7. Bezrobotni według okresu pozostawania bez pracy**



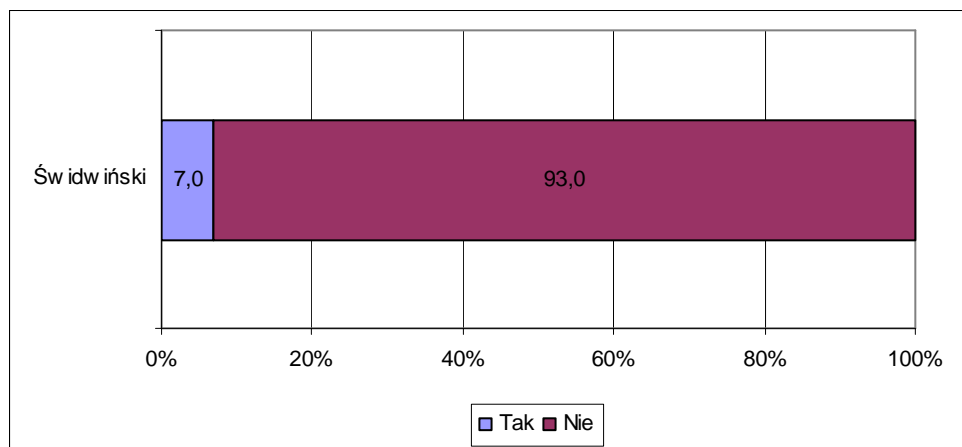
Prawie wszyscy respondenci są zarejestrowani w Powiatowym Urzędzie Pracy jako bezrobotni. Około ¼ ma prawo do otrzymywania zasiłku. 7% badanych przyznało, że w okresie do 2 tygodni poprzedzających badanie pracowało zarobkowo.

**Wykres 3.2.18-8. Rejestracja w PUP (lewa strona) i posiadanie prawa do zasiłku (prawa strona)**





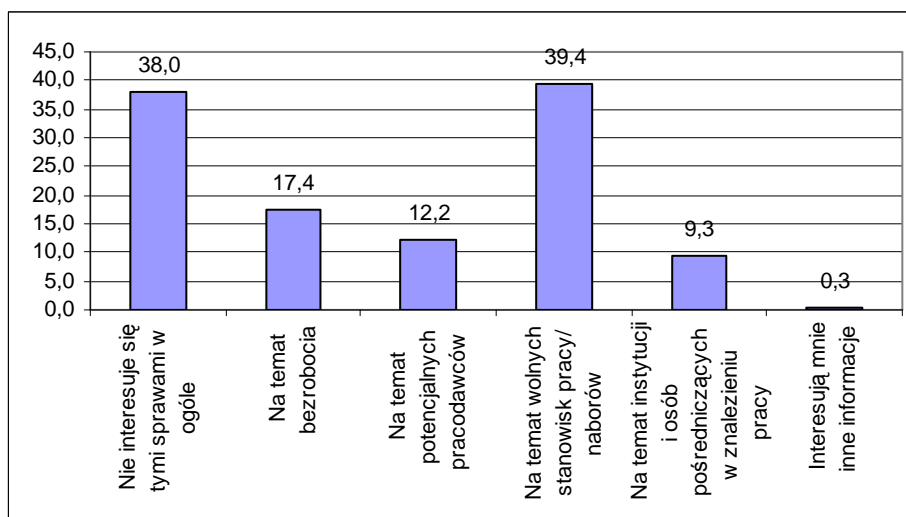
**Wykres 3.2.18-9. Wykonywanie pracy zarobkowej w okresie 2 tygodni poprzedzających badanie**



**c) Ocena lokalnego rynku pracy i przyczyn bezrobocia w powiecie**

Duża grupa osób pozostających bez pracy w powiecie świdwińskim - 38% - nie interesuje się w ogóle informacjami dotyczącymi sytuacji na rynku pracy, pracodawcami lub aktualnymi naborami. Pozostali przede wszystkim szukają informacji na temat wolnych stanowisk pracy (39,4%), dalej na temat bezrobocia i na trzecim miejscu na temat potencjalnych pracodawców. 9% respondentów poszukuje także informacji na temat instytucji lub osób pośredniczących w poszukiwaniu pracy.

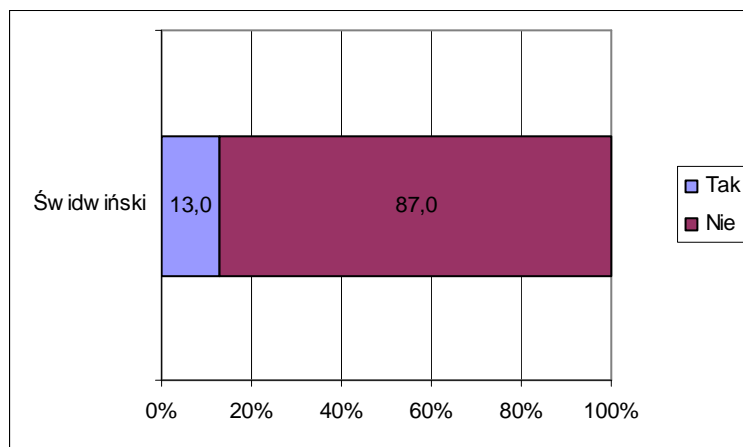
**Wykres 3.2.18-10. Czy interesuje się Pan/Pani informacjami na temat sytuacji rynku pracy w swoim powiecie**



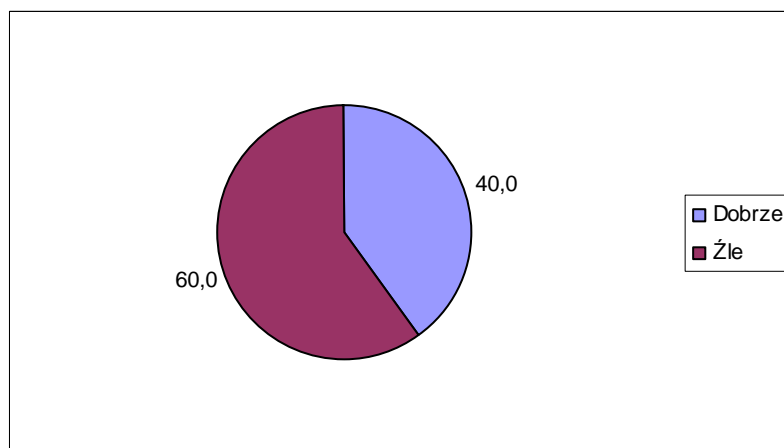
Wartości nie sumują się do 100, gdyż respondent mógł podać więcej niż 1 odpowiedź

13% badanych deklarowało znajomość aktualnego poziomu stopy bezrobocia w województwie. Rzeczywistą wartość wskaźnika bezrobocia znało jednak około 40% nich.

Wykres 3.2.18-11. Deklarowana znajomość stopy bezrobocia w województwie zachodniopomorskim



Wykres 3.2.18-12. Rzeczywista znajomość stopy bezrobocia wśród deklarujących taką wiedzę



Bezrobotni z powiatu świdwińskiego dość dobrze, na tle innych powiatów w województwie zachodniopomorskim, oceniają sytuację na powiatowym rynku pracy. Zdecydowanie częściej niż w innych powiatach deklarowali pozytywne oceny poszczególnych elementów powiatowego rynku pracy.

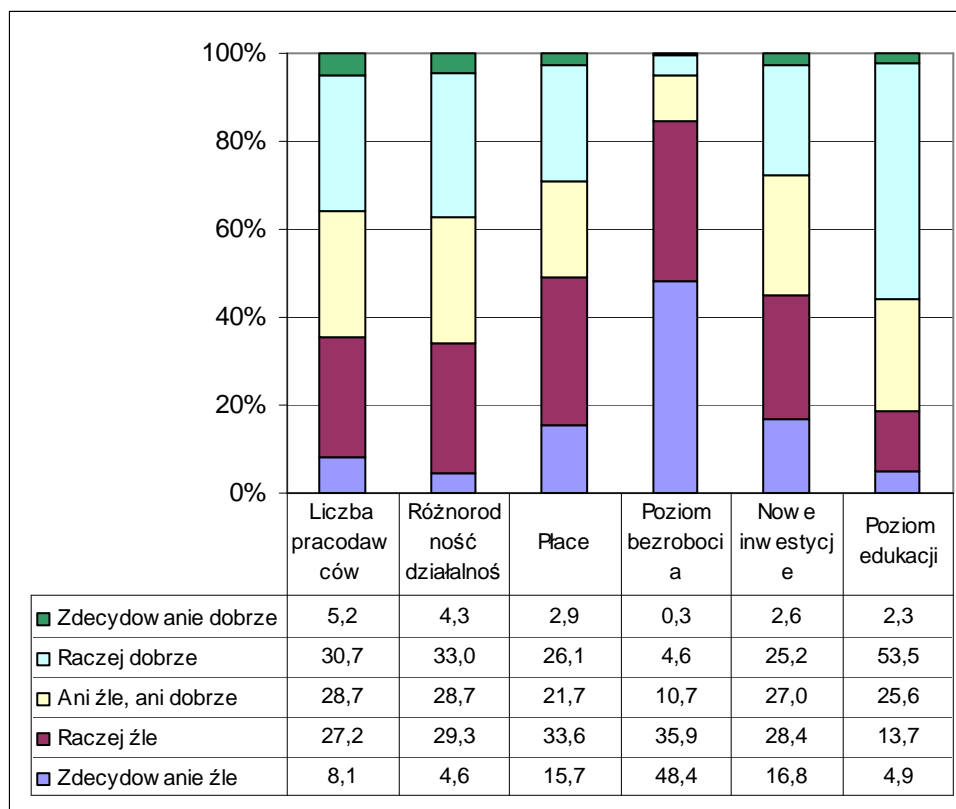
Zdecydowanie najgorzej oceniony zostały poziom bezrobocia. 48% badanych oceniło ten czynnik bardzo źle a 36% raczej źle. W sumie zatem rozmiary bezrobocia postrzegane są negatywnie przez około 85% badanych osób.

Pozostałe czynniki zostały ocenione przez minimum 27% respondentów pozytywnie, a oceny negatywne stanowiły mniej niż połowę. Nowe inwestycje na terenie powiatu, jako niezadowolające, postrzegane są przez 45% osób. Z drugiej strony 27% uważa, że są na wystarczającym poziomie i oceniało je dobrze lub bardzo dobrze. Mniej więcej tyle samo nie ma jednoznacznej opinii na ten temat. Liczba pracodawców i różnorodność prowadzonej działalności ocenione zostały dobrze przez około 36% badanych. Mniej więcej po tyle samo

osób - około 28% nie oceniło tych czynników ani źle ani dobrze. Źle lub bardzo źle postrzega je tylko około 1/3 badanych.

Najlepiej ocenionym czynnikiem była edukacja. Dobrze oceniona została przez około 55% badanych osób.

**Wykres 3.2.18-13. Jak ocenia Pani/ Pan poszczególne elementy rynku pracy w powiecie**



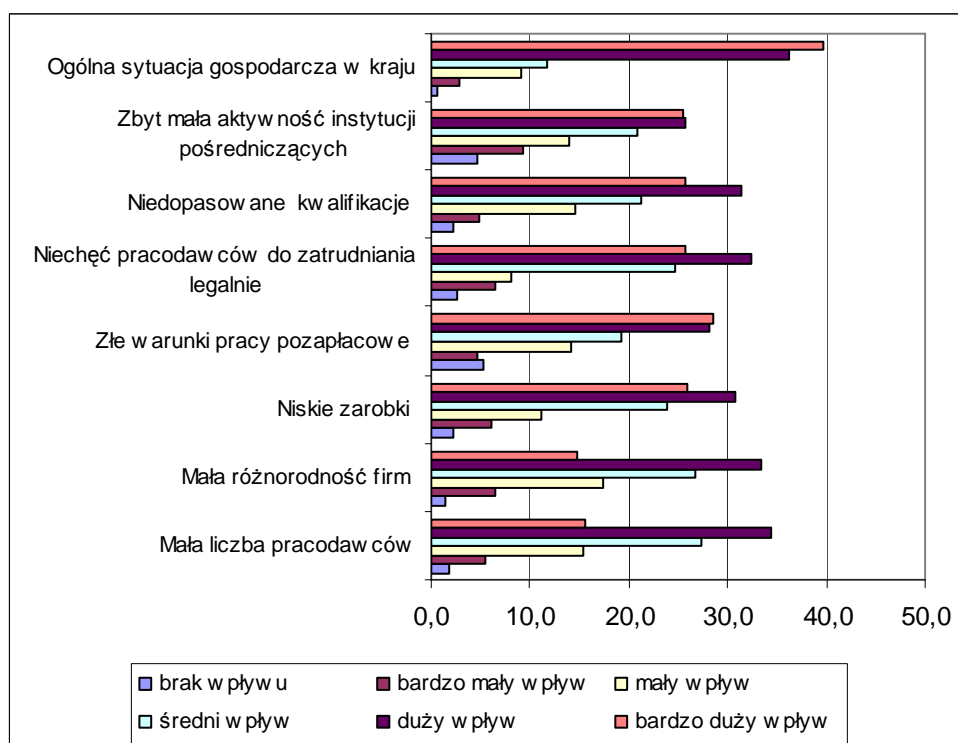
Pozytywne wyniki poprzedniego pytania i w miarę dobre oceny poszczególnych elementów składowych powiatowego rynku pracy znalazły odzwierciedlenie w ocenie wpływu różnych czynników na poziom bezrobocia w powiecie. Za najbardziej istotny czynnik przesądzający o bezrobociu uznano bowiem ogólną sytuację gospodarczą kraju, a więc czynnik niezależny od lokalnych uwarunkowań w powiecie. 76% respondentów sądzi, że sytuacja w kraju ma bardzo duży lub duży wpływ na bezrobocie. Na kolejnych pozycjach wymieniano czynniki związane z niechęcią pracodawców do zatrudniania legalnie, niskimi zarobkami, niedopasowaniem kwalifikacji bezrobotnych do oferowanej pracy oraz złymi pozapłacowymi warunkami pracy. We wszystkich przypadkach około 57-58% badanych uznało, że są to czynniki mające bardzo duży lub duży wpływ na poziom bezrobocia w powiecie świdwińskim.





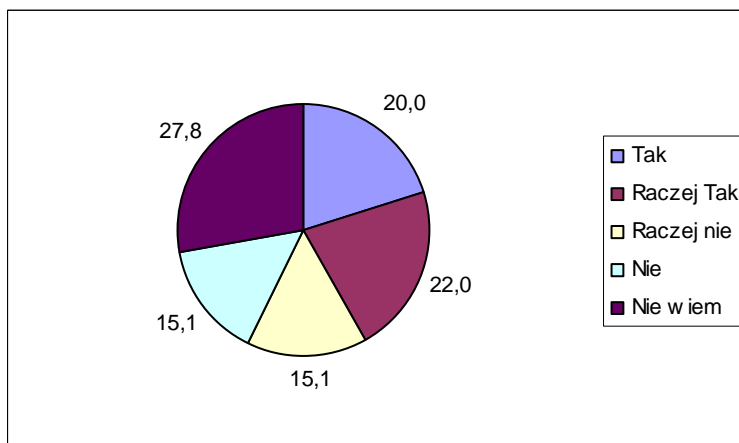
W mniejszym stopniu wiązano z bezrobociem pozostałe czynniki wymienione w ankiecie. We wszystkich przypadkach jednak, około 50% odpowiedzi wskazywała na to, że każdy z nich ma duży lub bardzo duży wpływ na sytuację na powiatowym rynku pracy. Stosunkowo najwięcej osób uznało, że mały wpływ na bezrobocie ma zbyt małe zróżnicowanie prowadzonej działalności w powiecie oraz aktywność instytucji wsparcia rynku pracy. Po około 23% ankietowanych uznało w obu przypadkach, że ich wpływ jest mały lub wręcz bardzo mały.

**Wykres 3.2.18-14. Jakie czynniki w Pana/Pani ocenie wpływają na bezrobocie w powiecie**



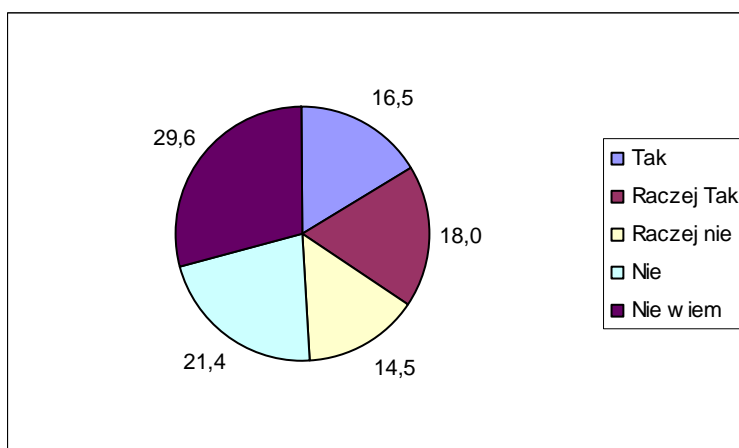
Bezrobotni z powiatu świdwińskiego mają podzielone zdania odnośnie tego, czy we własnym powiecie będą mieli szanse na znalezienia pracy odpowiadającej ich kwalifikacjom. 42% jest przekonana, że w powiecie są pracodawcy, u których mogliby szukać takiej pracy. Ponad 30% badanych twierdzi, że takich pracodawców nie ma. Bardzo duża grupa (28%) nie ma na ten temat wyrobionego zdania i nie wie, czy tacy pracodawcy są na terenie powiatu.

Wykres 3.2.18-15. Czy uważa Pan/Pani że w swoim miejscu zamieszkania/w powiecie są pracodawcy, u których mogłaby/mógłby Pan/Pani szukać zatrudnienia zgodnego z posiadanymi kwalifikacjami



Ponad 1/3 badanych twierdzi, że wie o pracodawcach ze swojego powiatu, którzy poszukują aktualnie (w okresie realizacji badania) pracowników. Jednak tyle samo nie miało wiedzy, aby trwały jakieś nabory.. Również i w tym przypadku bardzo duża grupa nie wie czy aktualnie są prowadzone jakieś nabory, czy nie. W sumie niezorientowanych jest około 30%.

Wykres 3.2.18-16. Czy orientuje się Pan/Pani, że w swoim miejscu zamieszkania/w powiecie są pracodawcy, którzy aktualnie poszukują pracowników



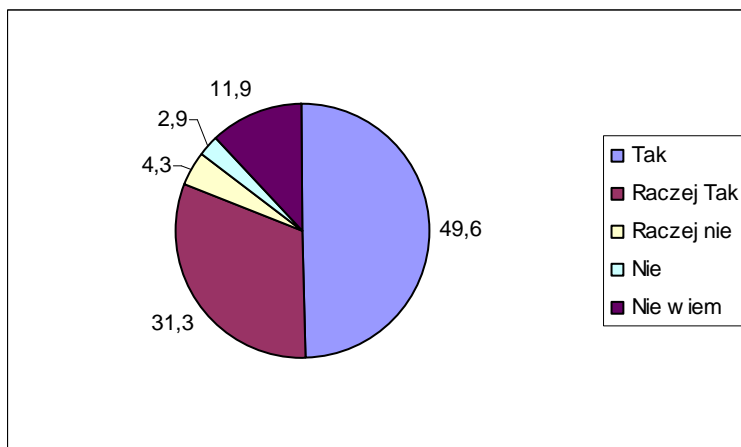
Ogólnie zdecydowana większość respondentów wierzy, że w nadchodzącym okresie znajdzie pracę, z czego 50% uważa tak zdecydowanie, a 31% uważa, że raczej tak się stanie. 12% osób nie wie, czy uda się im znaleźć prace w tym czasie. Pozostałe 7% nie wierzy, że coś się w ich życiu zmieni i uzyskają zatrudnienie.

Biorąc pod uwagę odpowiedzi świadczące o wierze badanych bezrobotnych we własne możliwości i w to, że znajdą zatrudnienie, wyniki tego pytania uzyskane w powiecie świdwińskim należą do jednych z najbardziej optymistycznych w porównaniu do innych



powiatów. Bezrobotni z tego powiatu w zdecydowanie większym stopniu niż w innych powiatach przekonani, że są w stanie znaleźć pracę.

Wykres 3.2.18-17. Czy uważa Pani/Pan, że w okresie nadchodzącego roku znajdzie Pani/Pan zatrudnienie



#### d) Sytuacja społeczno - ekonomiczna bezrobotnego

Osoba bezrobotna biorąca udział w badaniu w Koszalinie funkcjonuje statystycznie w rodzinie, w skład której wchodzi 0,8 dzieci do 16 lat i 3,1 osoby dorosłe. W domu 2 na 10 badanych mieszka też osoba powyżej 60 roku życia.

Tabela 3.2.18-4. Ile osób w poszczególnych kategoriach wiekowych (Łącznie z Panem/ Panią) wchodzi w skład Pana/Pani gospodarstwa domowego

| Przedział wiekowy | Średnia liczba osób |
|-------------------|---------------------|
| do 16 lat         | 0,8                 |
| 16-60 lat         | 3,1                 |
| powyżej 60 lat    | 0,2                 |

W większości rodzin w dniu realizacji badania na terenie Polski pracuje tylko 1 osoba dorosła (w 52% gospodarstw reprezentowanych przez respondentów), a 24% przypadków nie pracuje nikt.

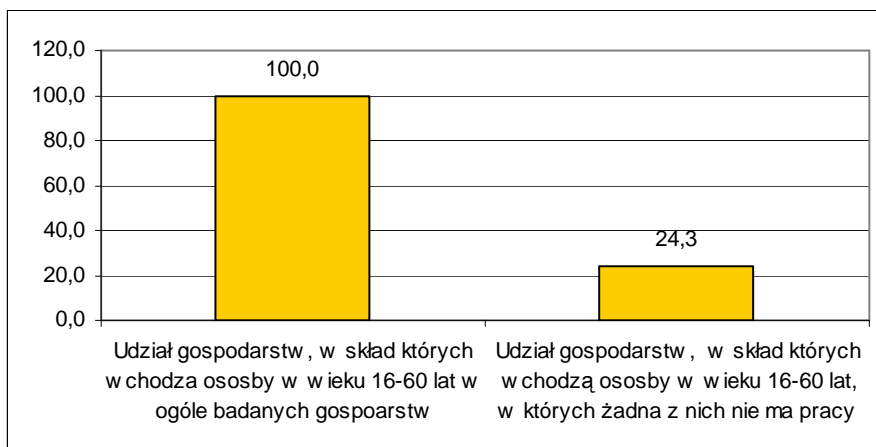
Tabela 3.2.18-5. Ile z osób dorosłych (16-60) z Pani/Pana gospodarstwa domowego pracuje obecnie w Polsce (praca powyżej 2 tygodni bez przerwy)\*

| Liczba pracujących dorosłych | Liczebność odpowiedzi |
|------------------------------|-----------------------|
| 0                            | 84                    |
| 1                            | 179                   |
| 2                            | 68                    |
| 3                            | 12                    |
| 4                            | 1                     |
| 5                            | 1                     |

\* Na potrzeby badania dokonano pewnego uproszczenia i założono, że każdy badany bezrobotny reprezentuje 1 gospodarstwo domowe



Wykres 3.2.18-18. Udział gospodarstw domowych, w których żadna z osób dorosłych nie pracuje



Średnio na jedno gospodarstwo osoby bezrobotnej biorącej udział w badaniu przypada 0,3 osoby, która przebywa aktualnie za granicą i pracuje tam zawodowo. Na ogół bezrobotni deklarowali, że z ich gospodarstwa domowego wyjechała tylko jedna osoba. W kilku przypadkach osób takich jest 2. Zdecydowana większość respondentów twierdziła jednak, że nikt z ich rodziny nie pracuje obecnie za granicą.

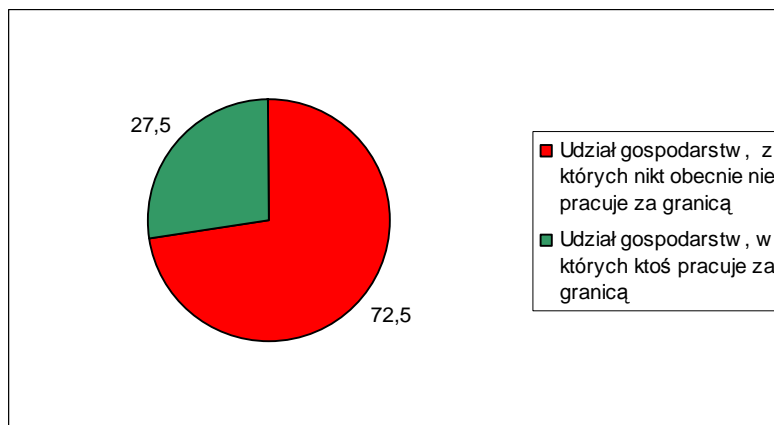
Tabela 3.2.18-6. Ile osób z Pani/Pana gospodarstwa domowego wyjechało i pracuje obecnie za granicą (praca powyżej 2 tygodni bez przerwy)

| Liczba pracujących dorosłych   | Liczebność odpowiedzi |
|--|-----------------------|
| 0  | 250                   |
| 1  | 85                    |
| 2  | 10                    |
| Średnia liczba pracujących obecnie za granicą przypadająca na 1 gospodarstwo osoby bezrobotnej | 0,3                   |

\* Na potrzeby badania dokonano pewnego uproszczenia i założono, że każdy badany bezrobotny reprezentuje 1 gospodarstwo domowe

W sumie udział gospodarstw domowych, z których aktualnie ktoś przebywa za granicą wynosi w powiecie świdwińskim 27,5%.

Wykres 3.2.18-19. Udział gospodarstw domowych, w których ktoś obecnie pracuje za granicą





Tylko nieco więcej osób przyznało, że zdarzyło się, aby ktoś z ich rodziny pracował w przeszłości za granicą. W tym przypadku średnia liczba osób pracujących za granicą przypadająca na jednego bezrobotnego biorącego udział w badaniu wyniosła 0,4. Choć nadal dominowały wskazania na 1 osobę, zdarzało się, że respondenci przyznawali, że za granicą w sumie pracowało do tej pory kilka -nawet do 5 osób z ich rodziny.

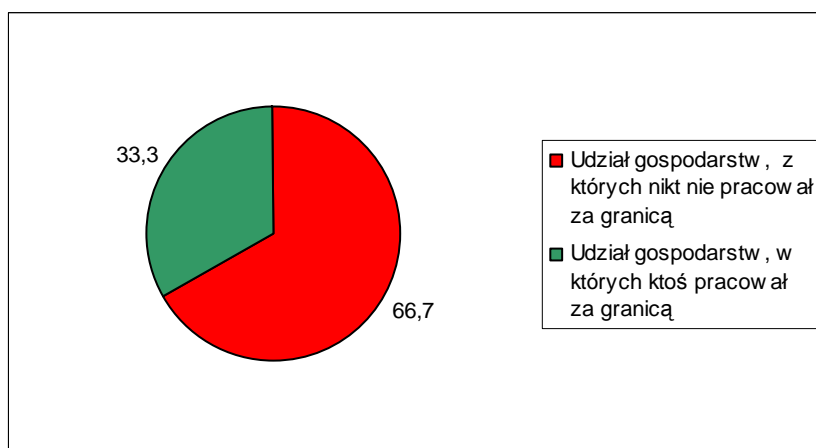
**Tabela 3.2.18-7. Czy ktoś (ile osób) z Pani/Pana rodziny pracowało za granicą w przeszłości**

| Liczba pracujących dorosłych  | Liczebność odpowiedzi |
|---|-----------------------|
| 0   | 230                   |
| 1   | 97                    |
| 2   | 10                    |
| 3   | 4                     |
| 4   | 3                     |
| 5   | 1                     |
| Średnia liczba pracujących kiedykolwiek za granicą przypadająca na 1 gospodarstwo osoby bezrobotnej | 0,4                   |

\* Na potrzeby badania dokonano pewnego uproszczenia i założono, że każdy badany bezrobotny reprezentuje 1 gospodarstwo domowe

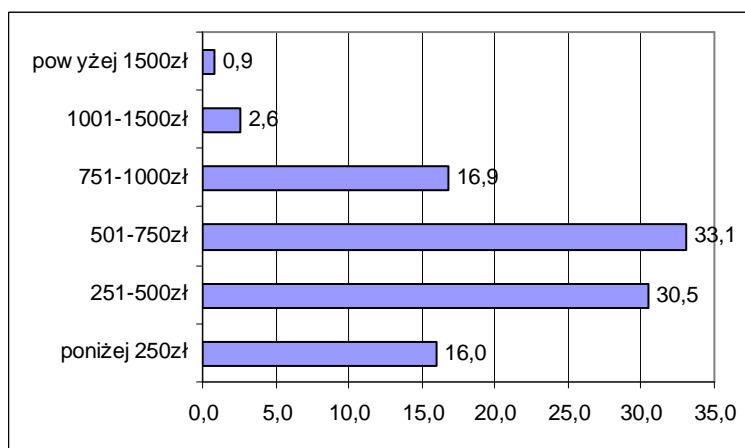
Ogólnie udział gospodarstw, w których ktoś kiedykolwiek pracował za granicą wzrósł w tym przypadku do 33,3%. W porównaniu do innych powiatów województwa zachodniopomorskiego jest to wynik średni.

**Wykres 3.2.18-20. Udział gospodarstw domowych, w których ktoś kiedykolwiek pracował za granicą**



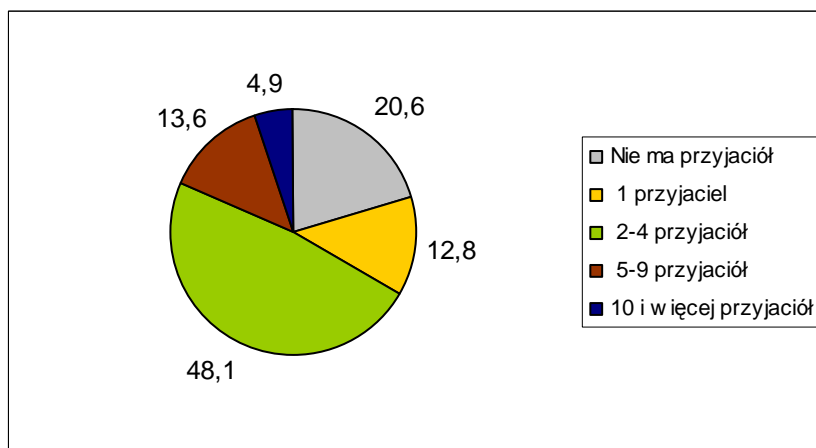
W 16% rodzin średni dochód na 1 osobę kształtuje się w poniżej 250 zł. Mniej więcej tyle samo rodzin ma dochody między 750 a 1000 zł w przeliczeniu na 1 osobę. 30,5% rodzin - musi się utrzymać z dochodów nie przekraczających 500 zł miesięcznie na 1 osobę. Najwięcej, bo 1/3 rodzin utrzymuje się z dochodów między 500 a 750 zł na 1 członka rodziny. W powiecie mało jest rodzin z wyższymi dochodami. Tych z najwyższymi - na poziomie powyżej 1000 zł i powyżej 1500zł jest odpowiednio 2,6% i 0,9%.

Wykres 3.2.18-21. W jakim przedziale kształtują się dochód w Pana/ Pani rodzinie w przeliczeniu na 1 osobę



Bezrobotni z powiatu świdwińskiego mają średnio 2,9 przyjaciół, osób spoza rodziny, na których mogą polegać w trudnych sytuacjach życiowych. Jednocześnie odsetek, tych, którzy twierdzą, że takich osób nie mają w ogóle wynosi 20,6%. Jednego przyjaciela ma około 13% badanych. Mniej więcej tyle samo twierdzi, że ma ich między 5 a 9. Najwięcej, bo prawie połowa respondentów przyznaje, że ma od 2 do 4 przyjaciół.

Wykres 3.2.18-22. Ilu ma Pan/Pani przyjaciół/ znajomych (poza rodziną), na których wie Pan/Pani, że zawsze można polegać



Aktywność społeczna bezrobotnych z powiatu świdwińskiego przejawia się przede wszystkim w kontaktach z rodziną. Ponad 70% osób w okresie tygodnia przed realizacją badania uczestniczyła w spotkaniach rodzinnych, a dalsze 20 w okresie miesiąca poprzedzającego badanie. Rzadziej osoby z powiatu świdwińskiego spotykały się ze znajomymi. Jeśli zsumuje się wyniki z ostatniego tygodnia i miesiąca przed czasem przeprowadzenia badania okaże się, że nieco mniej niż 80% respondentów brała udział w tego typu wizytach. Bardzo dużo- około 40% osób brało udział w przeciągu ostatniego miesiąca



przed badaniem także w imprezach otwartych organizowanych w gminie/powiecie. W przeciągu roku osób takich było 86%. Zdecydowanie mniej osób odwiedziło w ostatnim roku kino lub teatr. W kinie ponad 2 lata temu było 60% badanych, w teatrze 40%. W przypadku teatru 45% nie było w nim w ogóle.

Wykres 3.2.18-23. Kiedy ostatnio uczestniczył Pan/Pani w różnych imprezach:

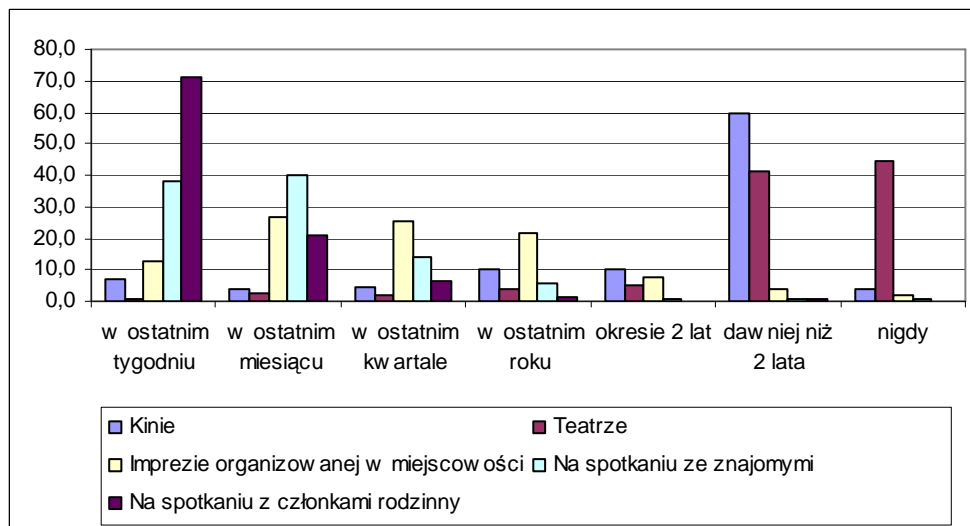


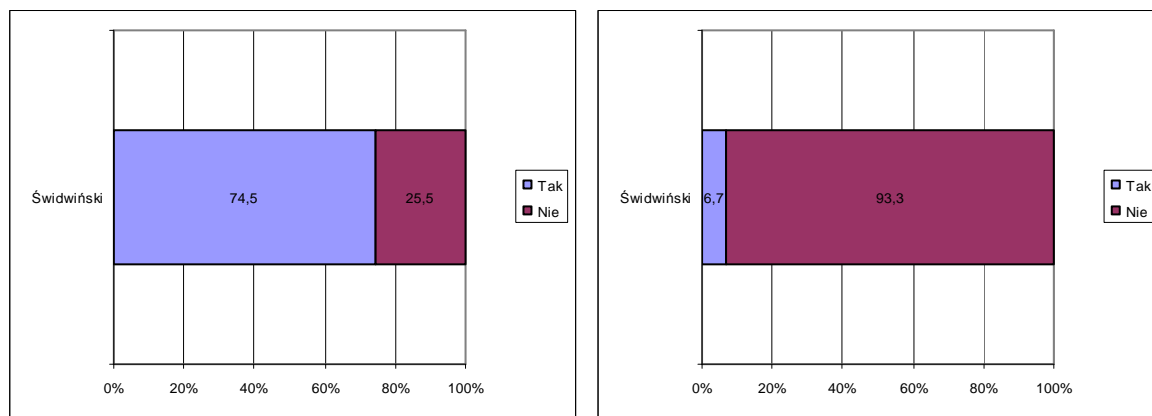
Tabela 3.2.18-8. Kiedy ostatnio uczestniczył Pan/Pani w różnych imprezach

|                     | Kinie | Teatrze | Imprezie organizowanej w miejscowości | Na spotkaniu ze znajomymi | Na spotkaniu z członkami rodziny |
|---------------------|-------|---------|---------------------------------------|---------------------------|----------------------------------|
| Świdwiński          |       |         |                                       |                           |                                  |
| w ostatnim tygodniu | 7,0   | 0,9     | 12,5                                  | 38,0                      | 70,9                             |
| w ostatnim miesiącu | 4,1   | 2,6     | 27,0                                  | 40,3                      | 20,9                             |
| w ostatnim kwartale | 4,3   | 2,0     | 25,5                                  | 13,9                      | 6,1                              |
| w ostatnim roku     | 10,4  | 3,8     | 21,4                                  | 5,5                       | 1,5                              |
| okresie 2 lat       | 10,4  | 4,9     | 7,5                                   | 0,9                       | 0,0                              |
| dawniej niż 2 lata  | 60,0  | 41,4    | 4,1                                   | 0,9                       | 0,6                              |
| nigdy               | 3,8   | 44,3    | 2,0                                   | 0,6                       | 0,0                              |

Większość badanych - 74,5% zna obecne władze w swojej gminie i potrafi wymienić nazwisko wójta/ burmistrza gminy, w której mieszka. Nieliczni wiedzą natomiast, kto jest marszałkiem województwa.



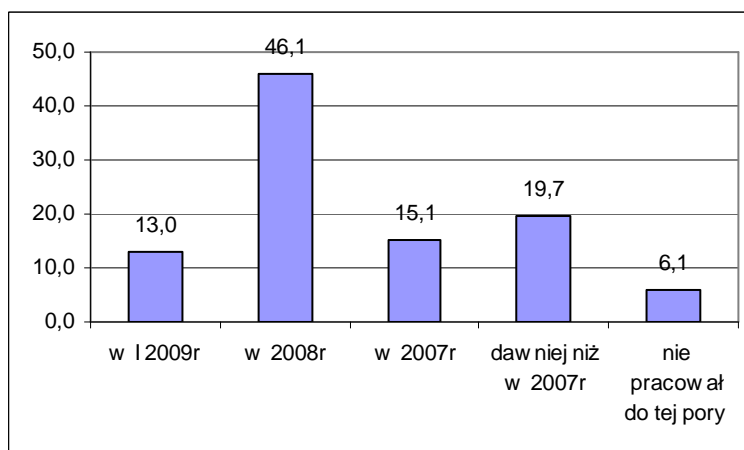
Wykres 3.2.18-24. Czy zna Pan/Pani obecne władze gminne (lewa strona) i wojewódzkie (prawa strona)



### e) Historia bezrobocia

Ponad 59% badanych osób ostatnio pracowało zarobkowo w 2008 lub nawet 2009 roku. Tych drugich było 13%. Dużo osób jest zatem bezrobotnymi krótko - lub średniookresowymi, których to najłatwiej ponownie zaktywizować do pracy. W porównaniu do innych powiatów w województwie mały jest udział tych, którzy utracili zatrudnienie w IV kwartale 2008 roku (30%).

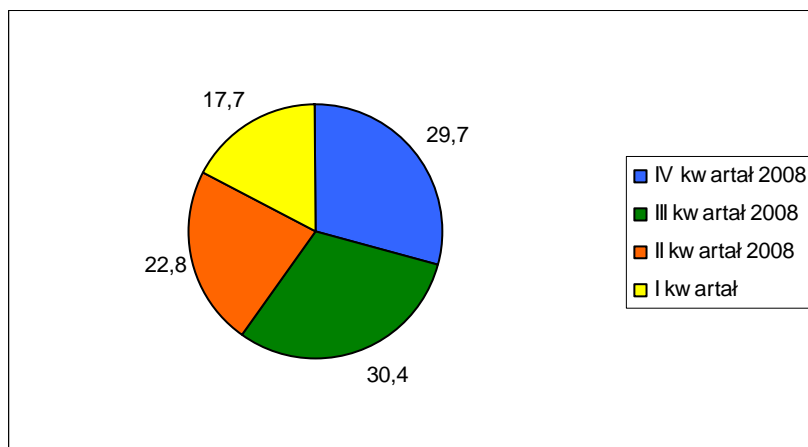
Wykres 3.2.18-25. Kiedy ostatnio pracował Pan/Pani zarobkowo





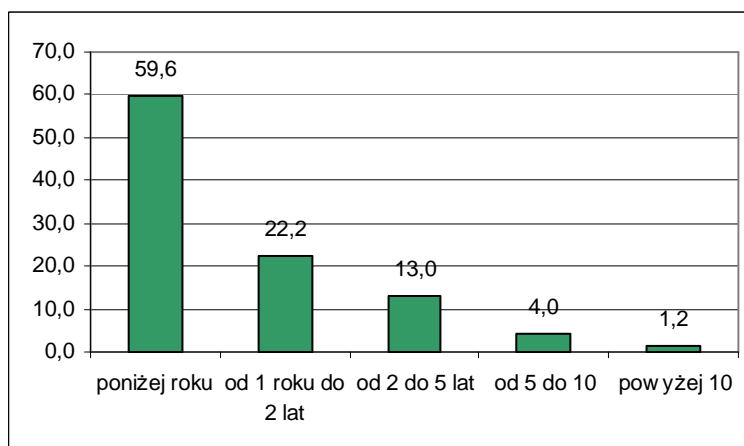


Wykres 3.2.18-26. Udział pracujących w 2008r według kwartałów



Przeważający odsetek bezrobotnych w swoim ostatnim miejscu pracy był zatrudniony krócej niż rok (60%). Mniej więcej po 22% pracowało między 1 a 2 lata, kolejne 13% między 2 a 5 lat. Osób, które straciły pracę wykonywaną ponad 5 lat lub ponad 10 lat jest znikoma ilość - odpowiednio 4% i 1,2%.

Wykres 3.2.18-27. Jak długo pracował Pan/Pani w ostatnim miejscu pracy



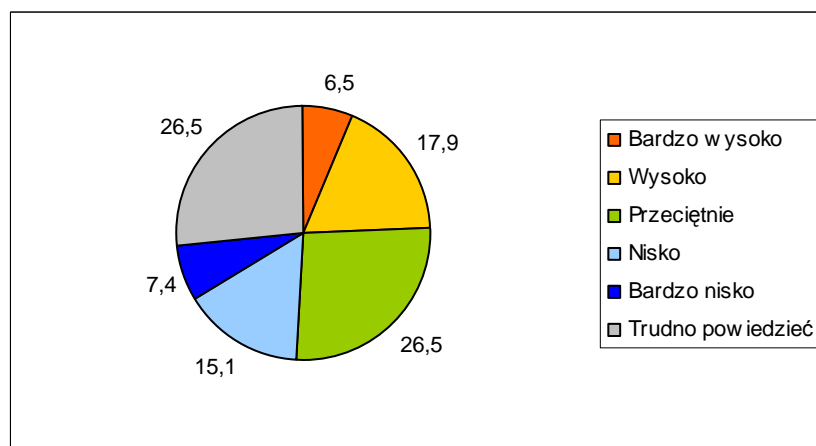
Inaczej przedstawia się sytuacja, gdy rozpatruje się najdłuższy staż pracy w jednym miejscu. W tym przypadku dwa kilkanaście razy więcej osób może poszczycić się pracą kilkuletnią w jednym zakładzie pracy. Tych, którzy pracowali w jednym miejscu ponad 10 lat jest ok. 11%. Kolejne 19% było zatrudnionych między 5 a 10 lat w jednym miejscu. Około 1/3 ma staż między 2 a 5 lat. Osób, które najdłużej pracowały krócej niż rok jest 17%.

Wykres 3.2.18-28. Jak najdłużej pracował Pan/Pani w jednym miejscu pracy



Tylko nieco ponad połowa badanych swoje ostatnie miejsce pracy oceniło dobrze lub przeciętnie. Odwiedzi „przeciętnie” było 26,5%. Oceny niskie lub wręcz bardzo niskie wystawiło w sumie około 22% respondentów. Bardzo duży był jednak udział tych, którzy nie wiedzieli jakiej odpowiedzi udzielić.

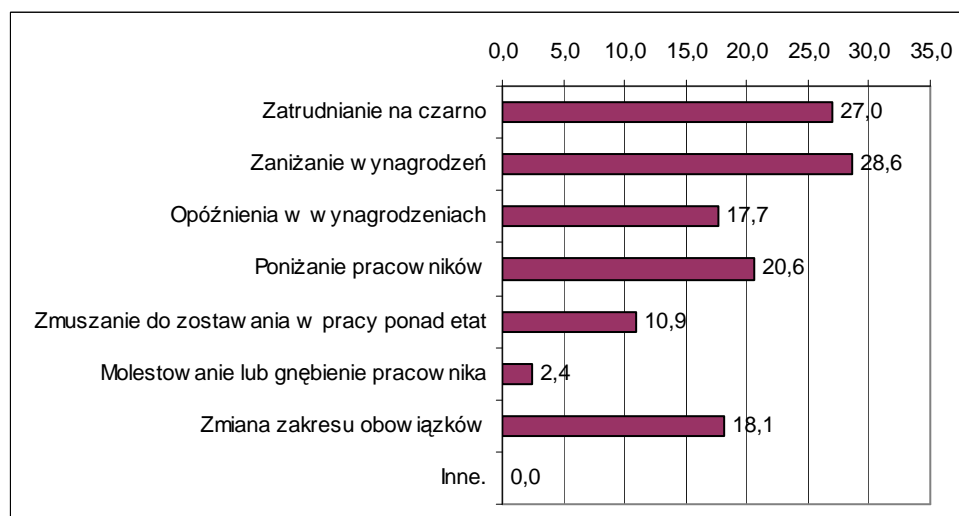
Wykres 3.2.18-29. Jak ocenia Pan/Pani swoje ostatnie miejsce pracy



Najbardziej dotkliwymi problemami, z jakimi spotkali się bezrobotni w poprzednich miejscach pracy były sprawy związane z wynagrodzeniami, przede wszystkim zaniżanie wynagrodzeń (28,6%) oraz zatrudnienie na czarno (27%). Około ¼ osób przyznawało, że problemem było także ponížanie pracowników. Nieco mniej spotkała się także ze zmianami zakresu obowiązków, a także opóźnieniami w wypłacie wynagrodzeń. Stosunkowo najmniej osób, bo co dziesiąta, wskazała na problemy związane ze zmuszaniem do pozostawania w pracy ponad przepisowe godziny. 2,4% przyznało, że problemem w ich poprzednich miejscach pracy było molestowanie.



Wykres 3.2.18-30. .Czy spotkał/spotkała się Pan/Pani w poprzednich miejscach pracy z jakimiś problemami, jakiego typu

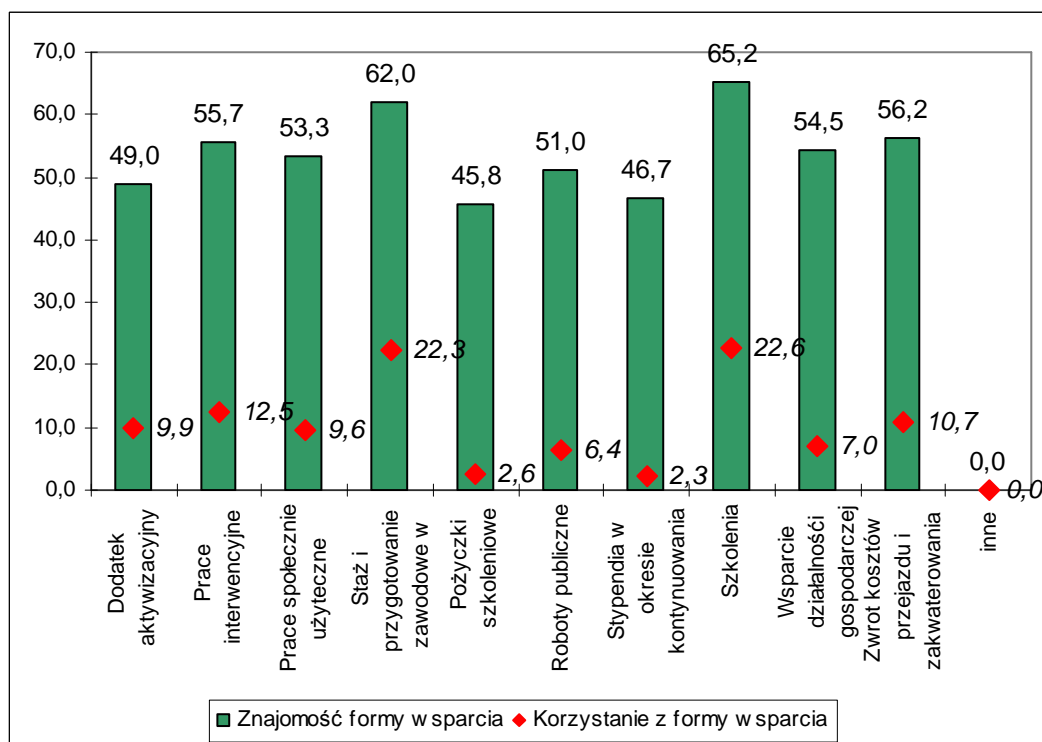


\*Wartości nie sumują się do 100, gdyż respondent mógł podać więcej niż 1 odpowiedź

Bezrobotni z powiatu świdwińskiego w średnim stopniu znają formy wsparcia i aktywizacji osób bezrobotnych i w średnim stopniu korzystają z nich. Najbardziej powszechnie znaną formą są szkolenia (65% znajomości), a także przygotowanie zawodowe w miejscu pracy (62% znajomości). Z tych form też najczęściej korzystali bezrobotni. Ponad 22% badanych przyznało, że uczestniczyła w szkoleniach lub brała udział w stażu. Między 53 a 56% respondentów wskazywała także na znajomość następujących form: prace interwencyjne, wsparcie działalności gospodarczej, prace społecznie użyteczne oraz zwrot kosztów dojazdów. Wszystkie te 4 możliwości były wykorzystywane w praktyce przez co najmniej 7% respondentów. Bezrobotni dosyć często korzystali także z dodatków aktywizacyjnych (10% badanych)

Wśród najmniej popularnych form znalazły się stypendia oraz pożyczki szkoleniowe. Korzystało z nich po około 2,5% badanych osób.

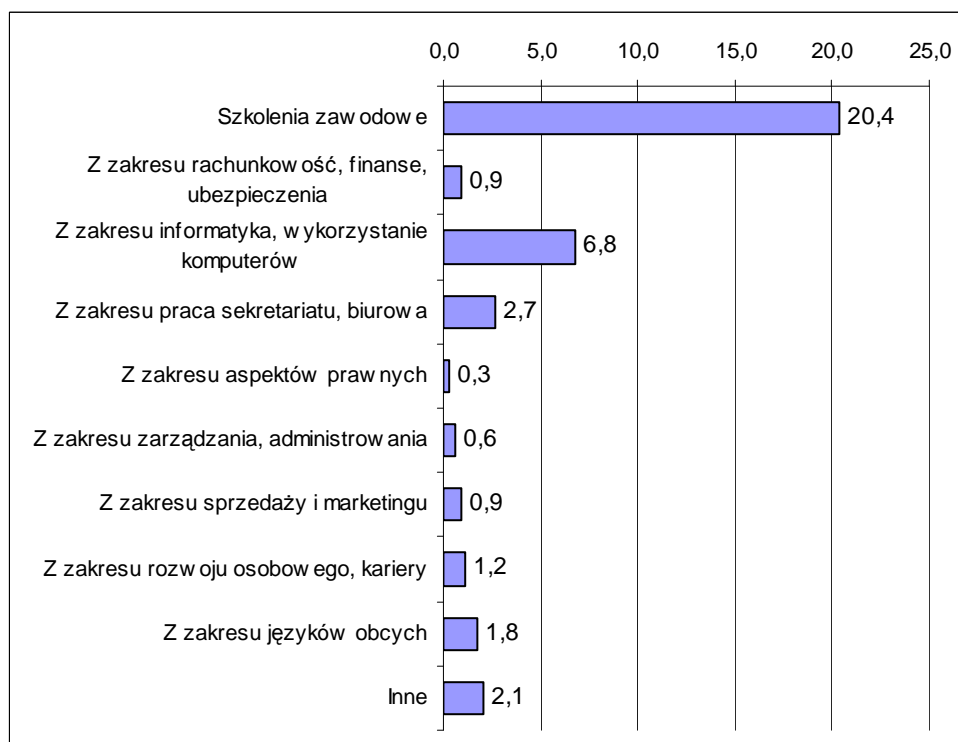
Wykres 3.2.18-31. Czy zna Pan/Pani i czy korzystała/korzystał kiedykolwiek z następujących rodzajów form aktywizacji bezrobotnych



Szkolenia, a więc najbardziej powszechna forma wsparcia osób bezrobotnych, w których brali udział respondenci z powiatu świdwińskiego, to przede wszystkim szkolenia zawodowe. Na drugim miejscu znalazły się szkolenia z zakresu obsługi i wykorzystania komputerów. Dalej ponad 2 % respondentów wzięło udział w szkoleniach z zakresu obsługi biurowej. W pozostałych typach szkoleń uczestniczyło mniej niż 2% respondentów.



**Wykres 3.2.18-32. Czy w okresie pozostawania bez pracy brała/brał Pan/Pani udział w jakichś szkoleniach, kursach**

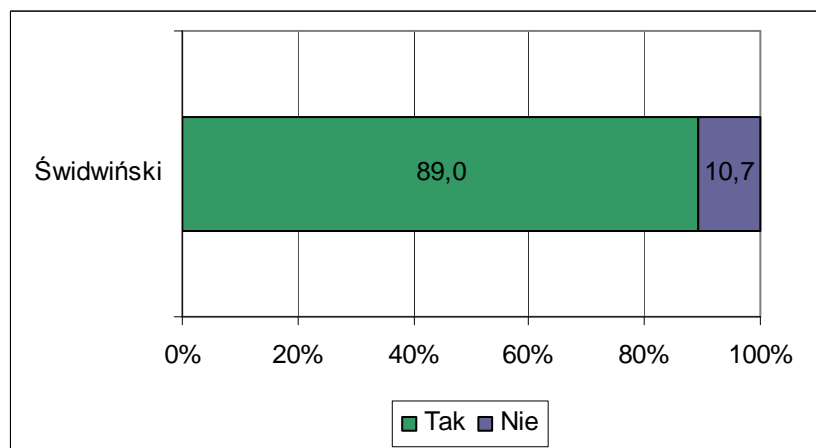


\*Wartości nie sumują się do 100, gdyż respondent mógł podać więcej niż 1 odpowiedź

### f) Preferowane miejsce pracy

Zdecydowana większość bezrobotnych z powiatu świdwińskiego - 89% poszukuje zatrudnienia na własną rękę i nie zdaje się jedynie na działania Powiatowego Urzędu Pracy.

**Wykres 3.2.18-33. Czy poszukuje Pan/Pani aktualnie zatrudnienia na własną rękę -poza propozycjami proponowanymi w Powiatowym Urzędzie Pracy**

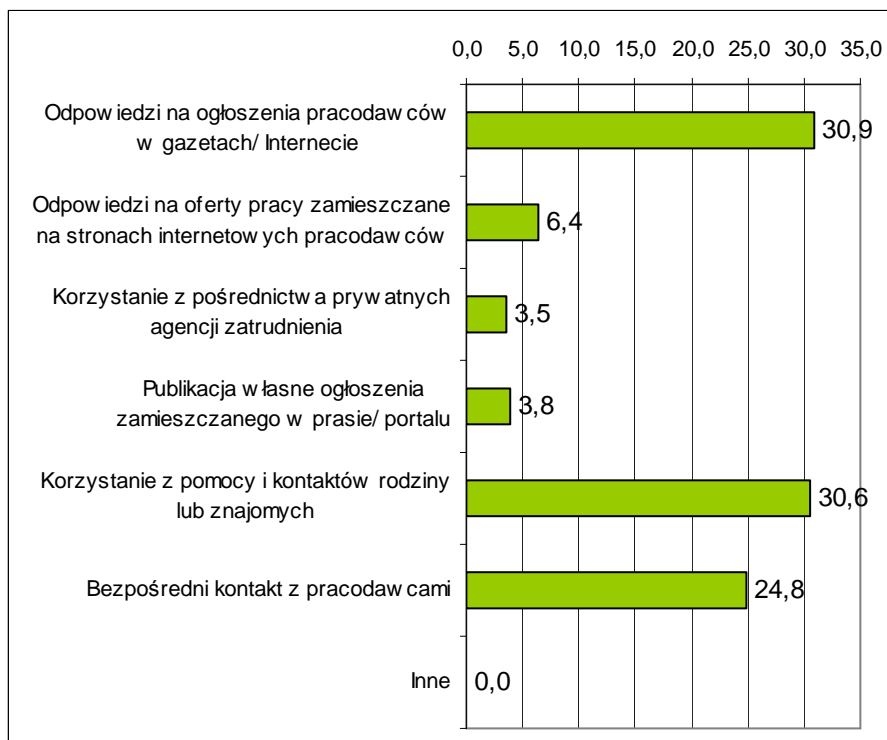


Ci, którzy poszukują pracy na własną rękę przede wszystkim przeglądają ogłoszenia w gazetach lub portalach internetowych i wysyłają swoje oferty (31%) lub też zdają się na



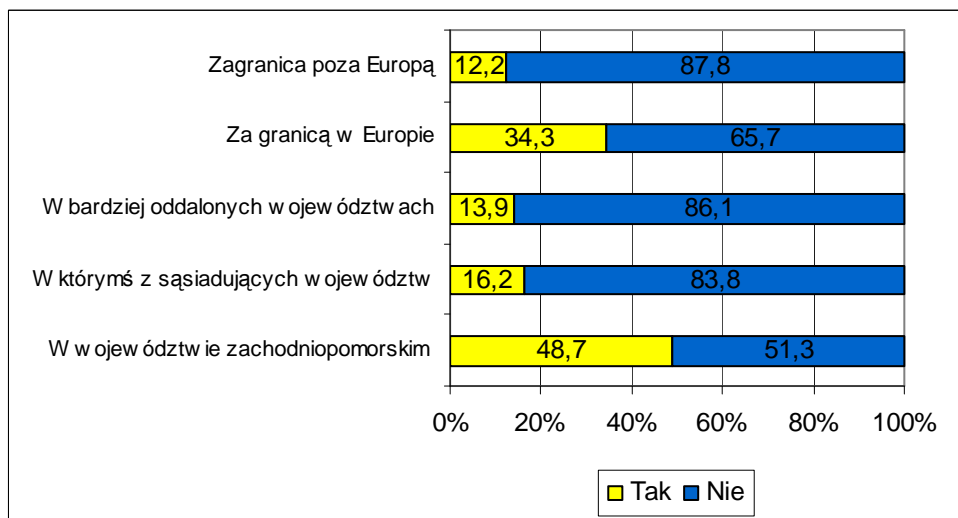
kontakty rodziny i znajomych (31%). ¼ badanych twierdzi, że poszukując pracy przede wszystkim kontaktuje się z pracodawcami osobiście i wypytuje o wolne miejsca pracy. 6% odpowiada na ogłoszenia zamieszczone bezpośrednio na stronach konkretnych pracodawców. Najmniej osób zdaje się na pomoc prywatnych agencji zatrudnienia lub publikuje własne ogłoszenie (po około 3,5%).

**Wykres 3.2.18-34. W jaki sposób przede wszystkim Pan/Pani to robi**



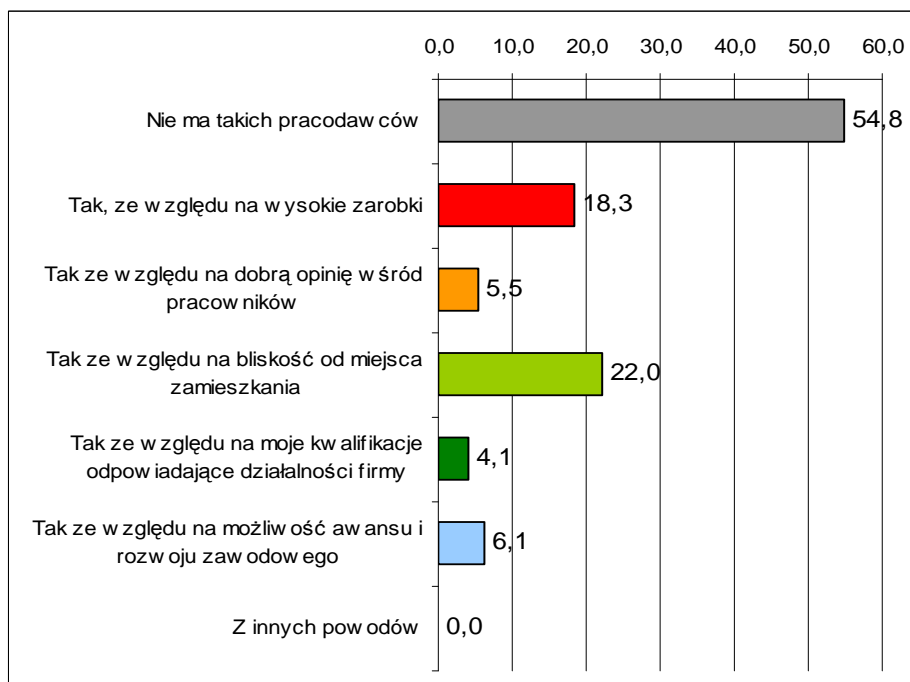
Bezrobotni z powiatu świdwińskiego w bardzo małym stopniu są skłonni do wyjazdów poza własne miejsce zamieszkania w celu podjęcia pracy. Nawet podjęcie się pracy na terenie województwa zachodniopomorskiego jest nie do zaakceptowania przez większość badanych (51,3%). W którymś z sąsiednich województw zgodziłoby się pracować tylko 16,2%, a w dalej położonym jedynie 14%. Badani chętniej zgodziliby się na wyjazd poza granice Polski, gdzieś do Europy (34,3%) niż do jakiegoś innego województwa w kraju. Najmniej chętnych - 12% byłoby w stanie wyjechać gdzieś poza granic Europy.

**Wykres 3.2.18-35. Czy zaakceptowałyby/zaakceptowałyby Pan/Pani możliwość podjęcia pracy poza swoim miejscem zamieszkania (poza swoim powiatem)**



Ponad połowa respondentów stwierdziła, że w powiecie nie ma pracodawców, u których szczególnie chcieliby pracować (55%). Ci, którzy twierdzili inaczej przede wszystkim kierowali się tym, że taki pracodawca znajduje się blisko od ich miejsca zamieszkania (22%) oraz oferuje wysokie zarobki (18%). Mniej istotnym czynnikiem okazała się możliwościami rozwoju zawodowego oraz dobra opinia jaką pracodawca cieszy się wśród pracowników (5,5%). Najmniej ważną kwestią dla bezrobotnych była sprawa związane z posiadanymi kwalifikacjami, które ewentualnie byłyby użyteczne w tym zakładzie pracy.

**Wykres 3.2.18-36. Czy jest jakiś pracodawca w Pana/Pani powiecie, u którego chciałaby/chciałby Pan szczególnie znaleźć zatrudnienie i dlaczego**



\*Wartości nie sumują się do 100, gdyż respondent mógł podać więcej niż 1 odpowiedź



Poniższe tabele prezentują preferencje bezrobotnych odnośnie zawodów, w których chcieliby pracować oraz zawodów lub typów prac, których nie chcą podejmować. Zawody uszeregowane są w kolejności malejącej, tak więc na początku tabeli znajdują się te najczęściej wymieniane. Przy tworzeniu tabeli dokonano standaryzacji i pogrupowania odpowiedzi bezrobotnych.

**Tabela 3.2.18-9. W jakim zawodzie chciałaby/ chciałby Pani/Pan pracować**

| ZAWÓD                | LICZBA |
|----------------------|--------|
| administracja        | 21     |
| sprzedawca           | 18     |
| murarz               | 17     |
| mechanik samochodowy | 15     |
| kelner               | 14     |
| stolarz              | 14     |
| krawiec              | 11     |
| kucharz              | 11     |
| malarz               | 10     |
| opiekunka            | 10     |
| biurowa              | 9      |
| fizyczna             | 9      |
| pomoc kuchenna       | 9      |
| mechanik             | 8      |
| ochroniarz           | 8      |
| fryzjer              | 7      |
| kierowca             | 7      |
| barman               | 6      |
| kosmetyczka          | 6      |
| żołnierz             | 6      |
| elektryk             | 5      |
| farmaceuta           | 5      |
| spawacz              | 5      |
| stróż                | 5      |
| technik ekonomista   | 5      |
| budowlaniec          | 4      |
| informatyk           | 4      |
| palacz               | 4      |
| szwaczka             | 4      |
| ślusarz              | 4      |
| dekarz               | 3      |
| księgowa             | 3      |
| nauczyciel           | 3      |
| pedagog              | 3      |
| piekarz              | 3      |
| policjant            | 3      |
| repcjonista          | 3      |
| tokarz               | 3      |
| bankowiec            | 2      |
| cukiernik            | 2      |

|                                 |     |
|---------------------------------|-----|
| elektromonter                   | 2   |
| frezer                          | 2   |
| hafciarka                       | 2   |
| handlowiec                      | 2   |
| kanalizator                     | 2   |
| kasjer                          | 2   |
| konserwator                     | 2   |
| masażysta                       | 2   |
| operator maszyn                 | 2   |
| pielęgniarka                    | 2   |
| rzeźnik                         | 2   |
| socjolog                        | 2   |
| technik hotelarz                | 2   |
| technik rolnik                  | 2   |
| tylnik                          | 2   |
| akuszer                         | 1   |
| betoniarz - zbrojarz            | 1   |
| blacharz                        | 1   |
| cieśla                          | 1   |
| ekonomista                      | 1   |
| elektronik                      | 1   |
| fizjoterapeuta                  | 1   |
| historyk                        | 1   |
| kierownik                       | 1   |
| kosmetyczka                     | 1   |
| ogrodnik                        | 1   |
| organizator ruchu turystycznego | 1   |
| poseł                           | 1   |
| prawnik                         | 1   |
| prawnik                         | 1   |
| przedszkolanka                  | 1   |
| ratownik                        | 1   |
| ratownik medyczny               | 1   |
| rolnik                          | 1   |
| sekretarka                      | 1   |
| technik żywienia                | 1   |
| urzędnik                        | 1   |
| własna firma                    | 1   |
| zbrojarz                        | 1   |
| Suma końcowa                    | 343 |





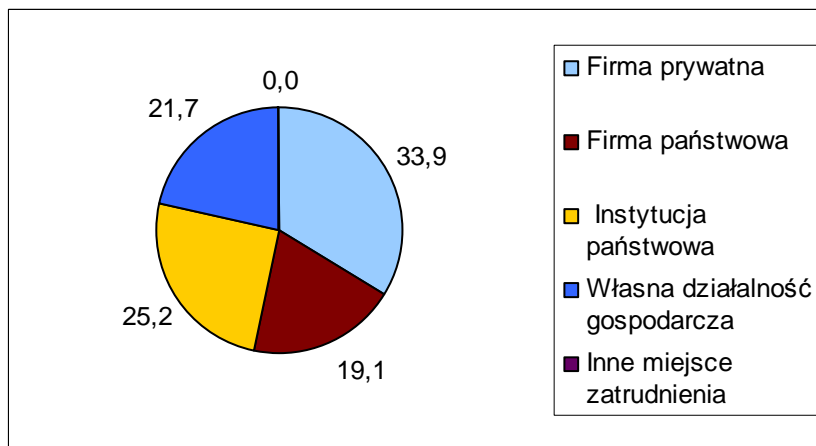
**Tabela 3.2.18-10. W jakim zawodzie zdecydowanie nie chciałaby/chciałby Pani/ Pan pracować**

| ZAWÓD                 | LICZBA |
|-----------------------|--------|
| sprzedawca            | 38     |
| sprzątaczką           | 19     |
| piekarz               | 17     |
| fizyczna              | 16     |
| cukiernik             | 13     |
| budowlaniec           | 11     |
| murarz                | 11     |
| szwacz                | 11     |
| krawiec               | 9      |
| kelner                | 8      |
| kucharz               | 8      |
| śmieciarz             | 8      |
| fryzjerka             | 7      |
| mechanik              | 7      |
| policjant             | 6      |
| spawacz               | 6      |
| tylnik                | 6      |
| masarz                | 5      |
| nauczyciel            | 5      |
| przetwórstwo rybne    | 5      |
| dekarz                | 4      |
| drogowiec             | 4      |
| opiekun               | 4      |
| pracownik produkcyjny | 4      |
| rzeźnik               | 4      |
| stolarz               | 4      |
| żołnierz              | 4      |
| bankowiec             | 3      |
| barman                | 3      |
| mechanik samochodowy  | 3      |
| ogrodnik              | 3      |
| palacz                | 3      |
| pomoc kuchenna        | 3      |
| saper                 | 3      |
| szklarz               | 3      |
| ślusarz               | 3      |
| tapicer               | 3      |
| frezer                | 2      |
| kanalarz              | 2      |
| lekarz                | 2      |
| operator maszyn       | 2      |
| pielęgniarka          | 2      |
| tokarz                | 2      |
| akuszer               | 1      |
| betoniarz             | 1      |
| biurowa               | 1      |
| elektryk              | 1      |
| górnik                | 1      |

|                         |     |
|-------------------------|-----|
| kasjer                  | 1   |
| kierowca                | 1   |
| kominiarz               | 1   |
| komornik                | 1   |
| kowal                   | 1   |
| księgowy                | 1   |
| masażysta               | 1   |
| ochroniarz              | 1   |
| przedstawiciel handlowy | 1   |
| psycholog               | 1   |
| ratownik medyczny       | 1   |
| recepjonista            | 1   |
| roboty publiczne        | 1   |
| rolnik                  | 1   |
| strażak                 | 1   |
| stróż                   | 1   |
| terapeuta               | 1   |
| urzędnik                | 1   |
| Suma końcowa            | 309 |

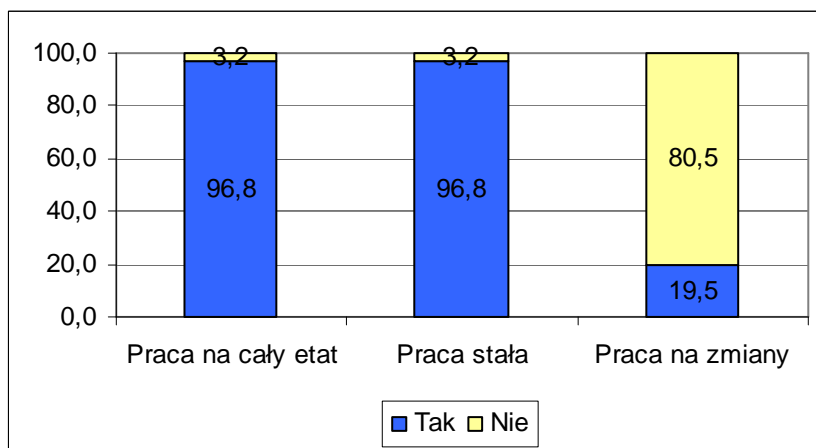
Badane osoby mają podzielone opinie, co do miejsca pracy, które oferuje najlepsze warunki pracownikom. 1/3 uważa, że najodpowiedniejszym miejscem jest firma prywatna, dodatkowo 22% twierdzi, że własna działalność gospodarcza. 19% badanych było zdania, że najlepsze warunki panują w firmach państwowych, a 25%, że w instytucjach państwowych.

**Wykres 3.2.18-37. Które z wymienionych miejsc zatrudnienia zapewniają najlepsze warunki pracy**



Zdecydowana większość osób pozostająca bez pracy preferowałaby zatrudnienie na cały etat i stałą pracę. 80,5% chciałoby pracować na jedną zmianę w stałych godzinach.

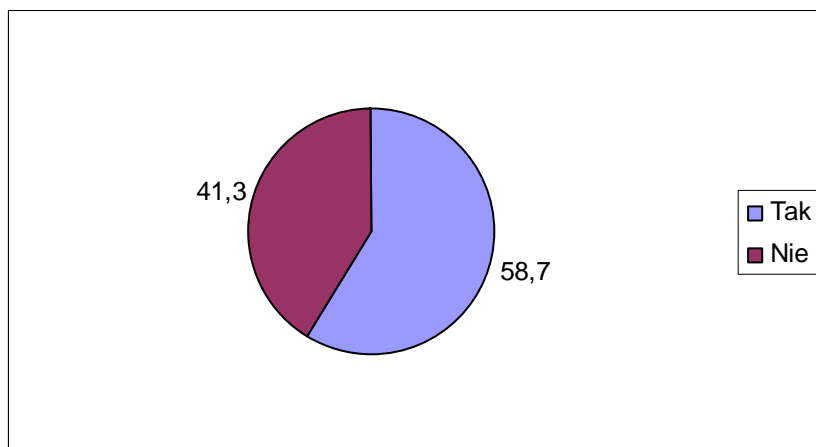
**Wykres 3.2.18-38. W jakim wymiarze godzin i w jakiej formie chciałaby/chciałby Pan najbardziej pracować**



Około 59% badanych z powiatu świdwińskiego rozważało kiedykolwiek pomysł założenia własnej działalności gospodarczej. To zdecydowanie najwyższy wskaźnik w całym województwie.

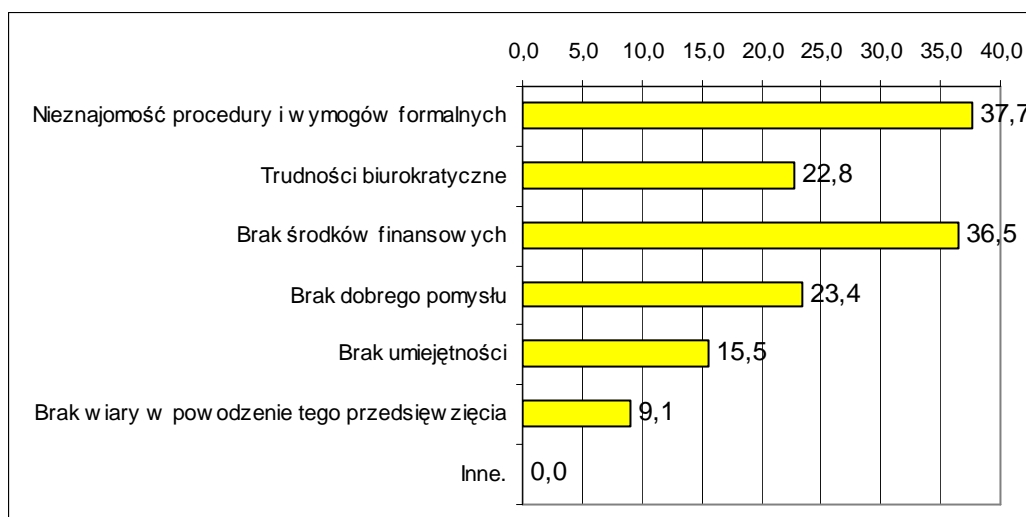


Wykres 3.2.18-39..Czy rozważał/a Pan/i kiedykolwiek rozpoczęcia działalności na własny rachunek



Jako na główną przeszkodę na drodze do założenia firmy wskazywali na brak nie znajomości procedur i wymogów jakie należy spełnić aby firmę założyć (38%) i zaraz potem na brak środków finansowych (36,5%). Na kolejnych miejscach znalazły się trudności biurokratyczne (36%) i brak dobrego pomysłu (po około 23%). Przyczyny związane z charakterem samego bezrobotnego wymienione zostały przez najmniejszą liczbę osób. 15,5% nie dostrzega u siebie umiejętności potrzebnych do poprowadzenia biznesu, a 9% ze nie wierzyło w powodzenie takiego przedsięwzięcia.

Wykres 3.2.18-40. Co stanowiłyby w przypadku założenia własnej firmy dla Pana/Pani największe bariery



\*Wartości nie sumują się do 100, gdyż respondent mógł podać więcej niż 1 odpowiedź

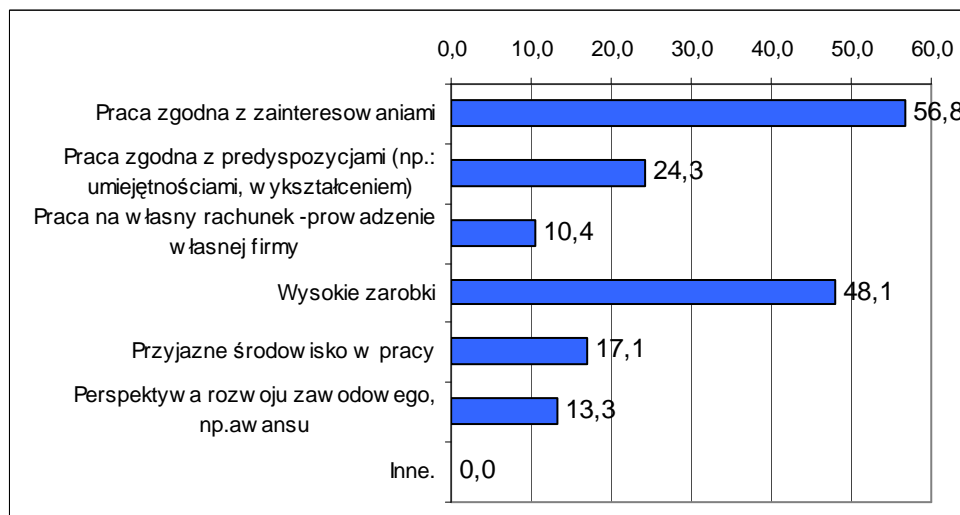
### g) Motywy poszukiwania pracy

Za najważniejszy czynnik przesadzający o poczuciu satysfakcji z pracy, bezrobotni z powiatu świdwińskiego uznali pracę zgodną z zainteresowaniami (57%). Jest to jeden z



nielicznych powiatów gdzie wysokie zarobki wymienione zostały na drugim miejscu, z udziałem 48% wskazań. Nieco mniej niż ¼ sądzi, że osiągnięciu satysfakcji z pracy sprzyja wykonywanie pracy zgodnej z predyspozycjami. Na dalszych miejscach wskazano na przyjazne środowisko w pracy oraz perspektywy rozwoju. Najmniej istotnym czynnikiem w opinii respondentów okazała się praca na własny rachunek.

**Wykres 3.2.18-41. Co Pana/Pani zdaniem jest najważniejsze, aby osiągnąć poczucie satysfakcji z wykonywanej pracy**



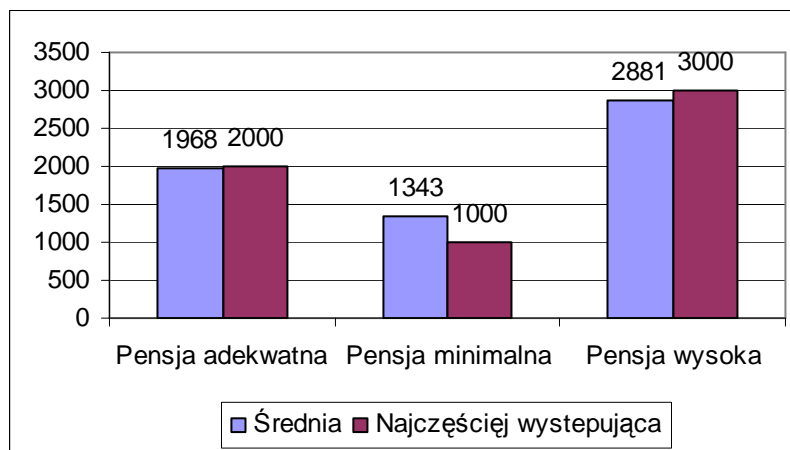
\*Wartości nie sumują się do 100, gdyż respondent mógł podać więcej niż 1 odpowiedź

Osoby biorące udział w badaniu uznały, że średnia pensja, która byłaby adekwatna do ich umiejętności i posiadanych kwalifikacji wynosi 1968 zł. Jest to kwota netto, a więc taka, którą respondenci chcieliby dostać „na rękę”. Kwota 2000 zł pojawiała się najczęściej przy tym pytaniu. Minimalne wynagrodzenie za jakie chcieliby pracować bezrobotni to 1343 zł. Natomiast pensja, którą uznaliby za nadzwyczaj wysoką to średnio 2881 zł. Kwotą najczęściej wymienianą w tym pytaniu było 3000 zł. Oczekiwania finansowe osób z powiatu świdwińskiego są najniższymi w województwie.

**Tabela 3.2.18-11. Jaka jest pensja za pracę w pełnym wymiarze godzin, na stanowisku które Pana/Panią interesuje i satysfakcjonuje, którą uznaliby/uznałbyś za adekwatną, minimalną i zaskakująco wysoką do własnych umiejętności i doświadczenia**

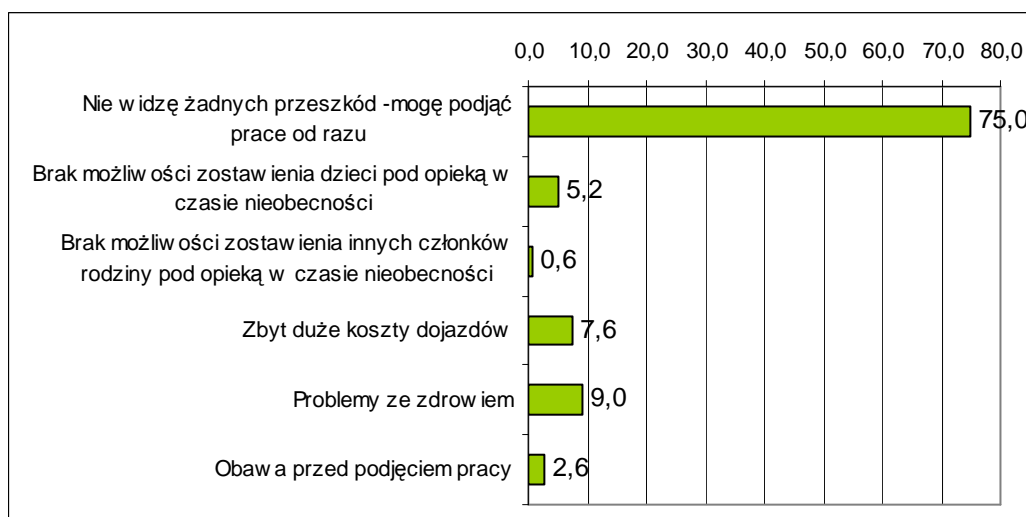
| Statystyka              | Pensja adekwatna | Pensja minimalna | Pensja wysoka |
|-------------------------|------------------|------------------|---------------|
| Średnia                 | 1968             | 1343             | 2881          |
| Maksymalna              | 4000             | 2500             | 10000         |
| Minimalna               | 1000             | 500              | 1400          |
| Odchylenie standardowe  | 500              | 365              | 1018          |
| Najczęściej występująca | 2000             | 1000             | 3000          |

**Wykres 3.2.18-42. Średnia wartość deklarowanego wynagrodzenia**



Większość bezrobotnych (3/4) deklaruje, że jest gotowa do tego, aby podjąć pracę od razu. Najważniejszą przeszkodą w rozpoczęciu pracy stanowią problemy zdrowotne. Ten problem sygnalizowało 9% respondentów. Około 7,6% badanych wskazało także na zbyt duże koszty dojazdów do pracy. Dopiero na 3 miejscu wśród wymienianych barier znalazła się odpowiedź wskazująca na brak możliwości zostawienia dzieci pod czyjąś opieką w czasie nieobecności rodziców. To wyjątkowa sytuacja, gdyż czynnik ten jest na ogół Główna przeszkoda podjęcia pracy osób bezrobotnych w innych powiatach województwa. 2,6% badanych czuje lęk przed podjęciem pracy, obawia się tego, że sobie nie poradzi.

**Wykres 3.2.18-43. Jakie ewentualne przeszkody podjęcia pracy widzi Pan/Pani**



Ogólnie osoby biorące udział w badaniu w powiecie świdwińskim oceniają swoje kompetencje zawodowe raczej dobrze. 42% uważa, że posiada przeciętne kwalifikacje, 41%, że wysokie. Bardzo wysoko ocenia się około 11% respondentów. Problemy z samooceną miał niecały procent badanych.



**Wykres 3.2.18-44. Jak ogólnie ocenia Pan/Pani własne umiejętności zawodowe, umożliwiające podjęcie pracy**

