

3.2.11 Powiat łobeski

a) Dane o bezrobociu w powiecie

W powiecie łobeskim na koniec 2008 roku zarejestrowanych było 2580 osób bezrobotnych, co plasuje ten powiat na przedostatnim miejscu (przed Świnoujściem) pod względem liczby bezrobotnych. Tak jak w większości powiatów ponad połowę bezrobotnych stanowiły kobiety. Ich udział zbliżony był do średniego w województwie i wynosił 58,5%. Udział mieszkańców wsi wśród osób pozostających bez pracy wynosił natomiast około 56,6%, co przekraczało średnią w województwie o 11 punktów procentowych.. Na podobnym poziomie, co w województwie był jednak wskaźnik udziału bezrobotnych do 25 roku życia i wynosił 18%, przy średniej 18,4%.

Tabela 3.2.11-1. Podstawowe informacje o bezrobotnych w powiecie -stan na koniec grudnia 2008r

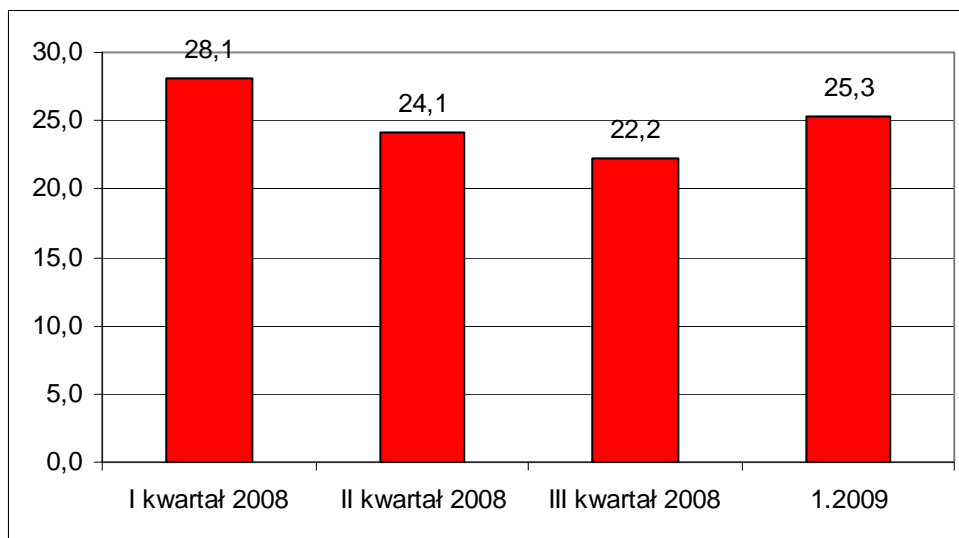
Liczba bezrobotnych ogółem	Kobiety	Mieszkańcy wsi	Młodzi do 25 lat	Przyrost % liczby bezrobotnych XII.2008 w stosunku do XI 2008	Przyrost % liczby bezrobotnych w porównaniu do początku roku
2580	1509	1460	489	103,7	77,9

Powiat łobeski charakteryzuje jeden z najwyższych wskaźników stopy bezrobocia rejestrowanego w województwie zachodniopomorskim. W styczniu 2009 roku wskaźnik ten wyniósł 25,3%. Podobnie jak w przypadku większości powiatów w regionie, począwszy od III kwartału 2008 roku obserwowana jest tendencja wzrostowa liczby osób bezrobotnych, a co się z tym wiąże także wzrost wskaźnika stopy bezrobocia. W powiecie łobeskim od końca III kwartału 2008 do końca stycznia 2009 przybyło 232 nowych bezrobotnych. Ogólna liczba bezrobotnych na przestrzeni roku 2008 zmalała jednak o około 22%

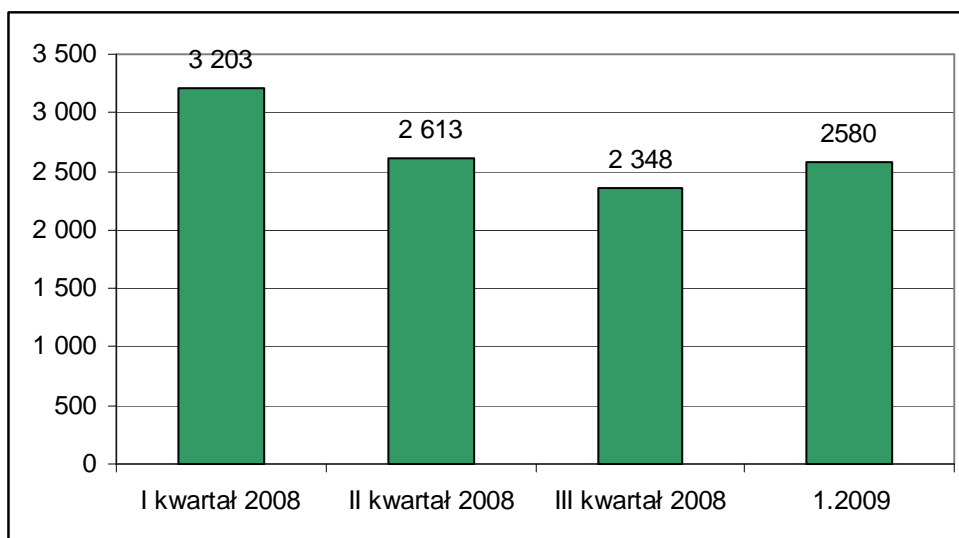
Wraz ze wzrostem liczby bezrobotnych ogółem wzrosła także liczba osób długotrwale bezrobotnych. Tendencja wzrostowa w tej grupie osób rozpoczęła się w październiku 2008 r. W sumie jednak należy pokreślić, że w przeciągu całego roku nastąpił w tej grupie zauważalny spadek o około 40%.



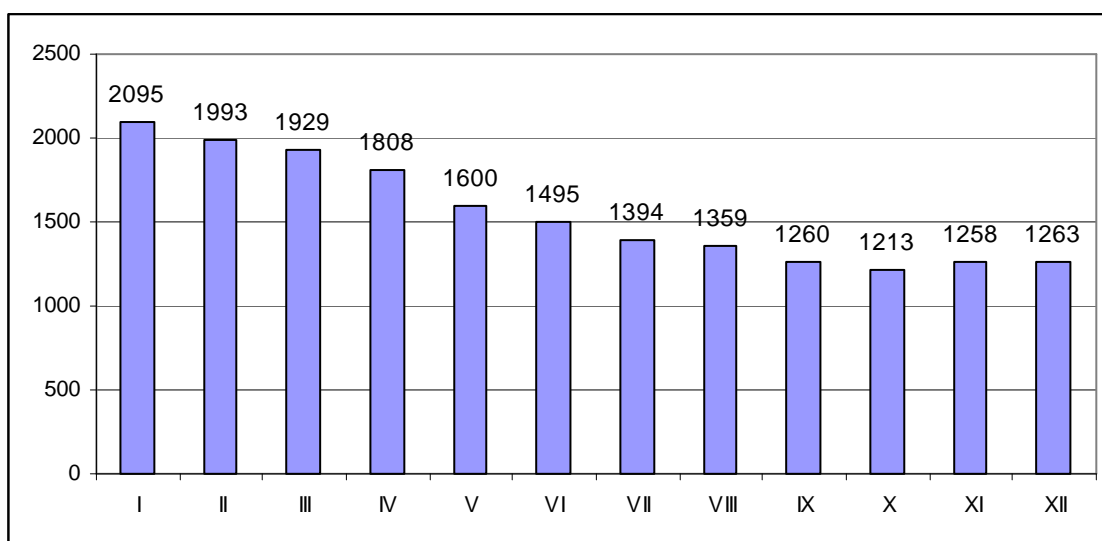
Wykres 3.2.11-1: Stopa bezrobocia rejestrowanego w powiecie



Wykres 3.2.11-2: Liczba bezrobotnych w powiecie



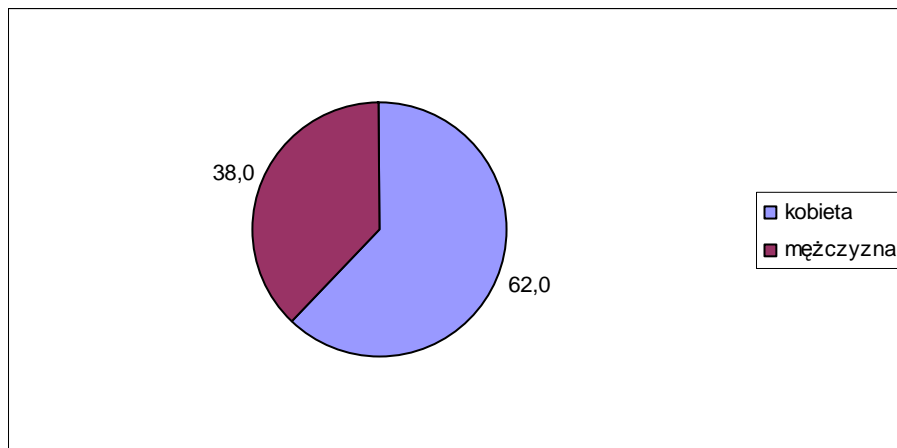
Wykres 3.2.11-3: Liczba długotrwale bezrobotnych



b) Badani bezrobotni

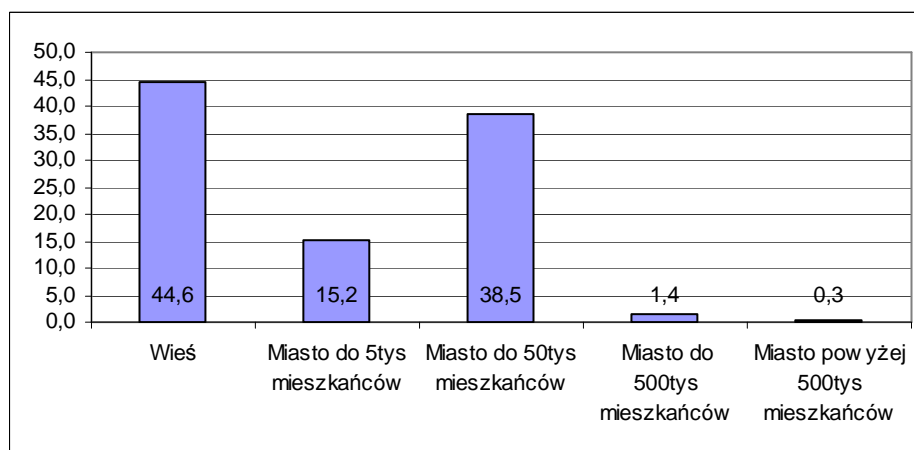
W badaniu udział wzięło 381 osoby pozostające w dniu badania bez pracy. W strukturze próby badawczej przeważały kobiety, które stanowiły 62% respondentów.

Wykres 3.2.11-4: Bezrobotni według płci



Większość badanych deklarowała pochodzenie z obszarów wiejskich -44,6%. Nieco mniej respondentów mieszkało na terenie miast do 50 tysięcy mieszkańców. 15,2% pochodziło z najmniejszych miast do 5 tys. mieszkańców.

Wykres 3.2.11-5. Bezrobotni według miejsca zamieszkania



Średnia wieku bezrobotnych biorących udział w badaniu to 37,3 lata. Najstarszy miał lat 70, a najmłodszy 18.

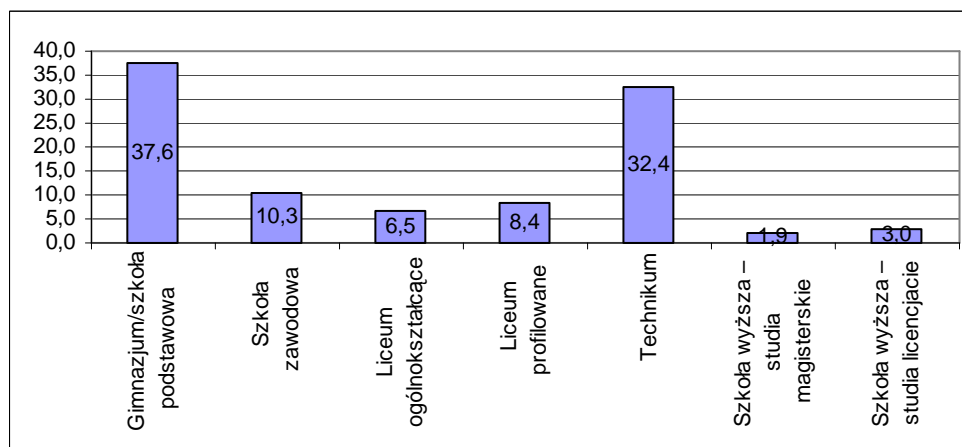
Tabela 3.2.11-2. Bezrobotni według wieku

średnia wieku bezrobotnych	37,3
maksimum	70
minimum	18
odchylenie standardowe	12,0



W strukturze wykształcenia dominują osoby z wykształceniem średnim zawodowym. Łącznie absolwenci techników i liceów profilowanych stanowili 40,8% badanych. Absolwenci liceów ogólnokształcących to zaledwie 6,5%. Kolejną pod względem liczebności grupę stanowią osoby z wykształceniem podstawowym lub bez wykształcenia (prawie 38%). Absolwenci szkół zawodowych zasili szeregi bezrobotnych w 10%. Najmniej liczni są absolwenci szkół wyższych - zarówno licencjackich jak i magisterskich - w sumie nieco poniżej 5%.

Wykres 3.2.11-6. Bezrobotni według typu ukończonej szkoły



Rozkład zawodów wyuczonych wśród osób bez pracy, które brały udział w badaniu w powiecie łobeskim przedstawia poniższa tabela. Zdecydowane najwięcej bezrobotnych w tej grupie stanowią osoby bez zawodu, a dalej kasjerzy -sprzedawcy oraz krawcy -szwacze.

Tabela 3.2.11-3. Wyuczone zawody bezrobotnych

ZAWÓD	LICZBA OSÓB
barman -kelner	7
betoniarz zbrojarz	1
bez zawodu	49
blacharz - lakiernik	2
brukarz	1
cieśla -stolarz	6
cukiernik - ciastkarz -piekarz	4
doradca	1
ekonomista	5
elektryk	1
frezer - tokarz	1
fryzjer	4
geograf	1
górnik	1
handlowiec	1
informatyk	3
kasjer - sprzedawca	18

kierowca	2
kosmetyczka	1
krawiec - szwacz	15
kucharz	14
laborant	1
lakiernik	1
malarz	5
marynarz	1
masarz	2
mechanik	6
mechanik samochodowy	9
murarz tynkarz	7
nauczyciel	2
ogrodnik	7
operator	2
opiekunka	1
pedagog	2
pielęgniarka	4
pilarz	1

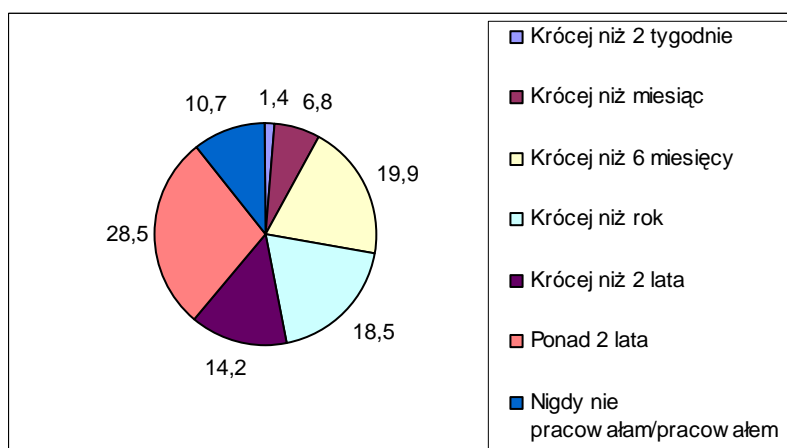


politolog	1
pracownik administracyjno - biurowy	1
rolnik	9
rzeźnik	1
socjolog	1
ślusarz - spawacz	5
tapicer	2
technik	3
technik budowlany	1
technik ekonomista	6

technik informatyk	1
technik masażysta	1
technik rolnictwa	2
technik samochodowy	1
technik telekomunikacji	1
technik żywienia	5
technik ekonomista	4
technolog	3
zarządzanie informacją	1
Suma końcowa	238

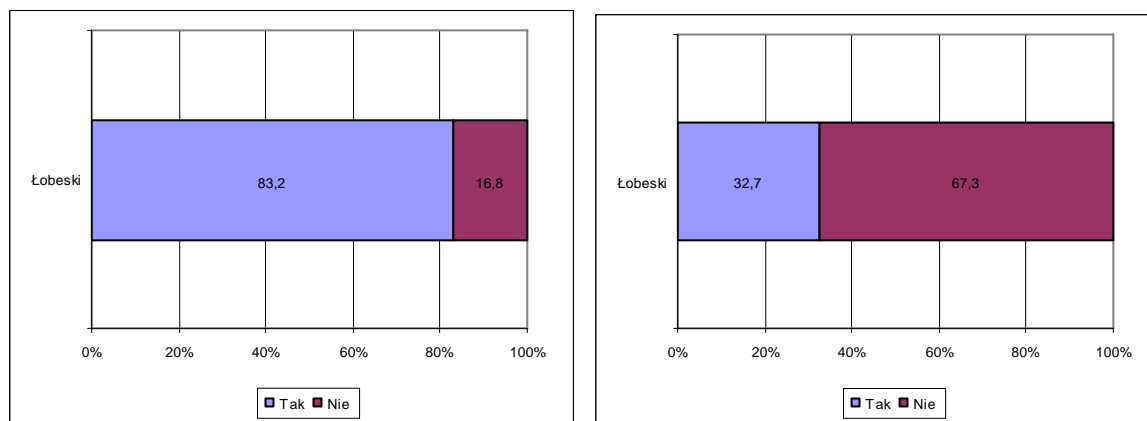
Około 10,7% badanych nie pracowało nigdy wcześniej. W sumie 8,2% osób straciło zatrudnienie w okresie nie dłuższym niż miesiąc poprzedzający badanie, a 20% w okresie do pół roku przed momentem realizacji ankiety. Te osoby można zaliczyć do grupy bezrobotnych średniookresowych. Kolejne 18,5% pozostaje bez pracy między 6 a 12 miesięcy. Są oni, zatem zagrożeni bezrobociem długotrwałym. Bezrobotni bez pracy ponad rok stanowią 43% ogółu badanych w powiecie łobeskim.

Wykres 3.2.11-7. Bezrobotni według okresu pozostawania bez pracy

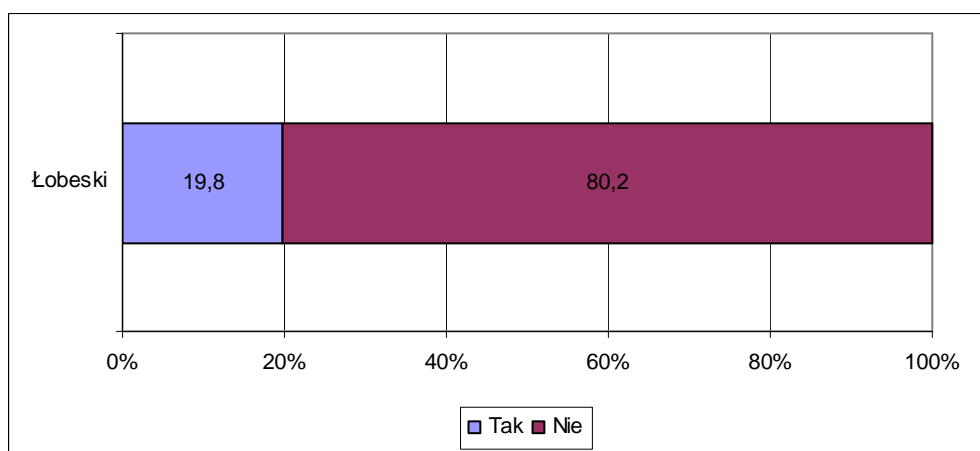


83% respondentów jest zarejestrowanych w Powiatowym Urzędzie Pracy jako bezrobotni. Około 1/3 ma prawo do otrzymywania zasiłku. 20% badanych przyznało, że w okresie do 2 tygodni poprzedzających badanie pracowało zarobkowo. To najwyższy odsetek bezrobotnych, którzy przyznali się do wykonywania pracy spośród wszystkich badanych powiatów.

Wykres 3.2.11-8. Rejestracja w PUP (lewa strona) i posiadanie prawa do zasiłku (prawa strona)



Wykres 3.2.11-9. Wykonywanie pracy zarobkowej w okresie 2 tygodni poprzedzających badanie

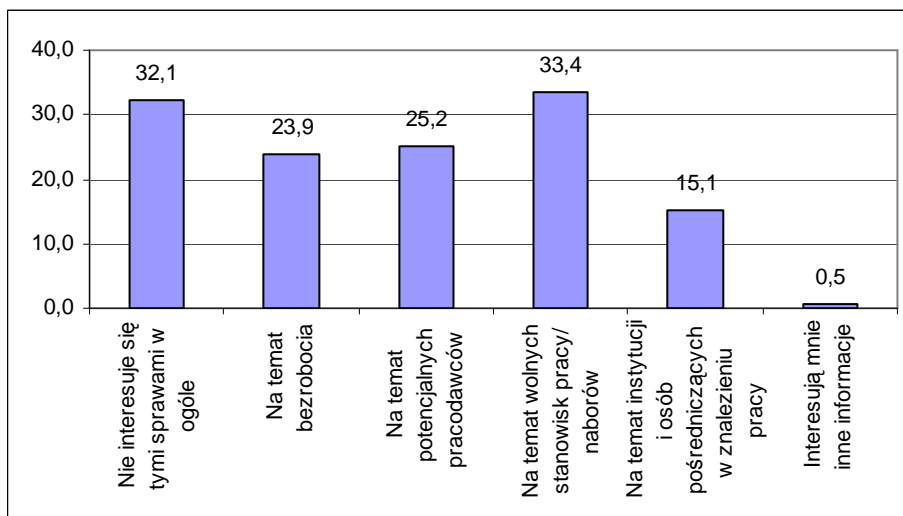


c) Ocena lokalnego rynku pracy i przyczyn bezrobocia w powiecie

Blisko 1/3 osób pozostających bez pracy w powiecie łobeskim nie interesuje się w ogóle informacjami dotyczącymi sytuacji na rynku pracy, pracodawcami lub aktualnymi naborami. Pozostali przede wszystkim szukają informacji na temat wolnych stanowisk pracy (33,4%) potencjalnych pracodawców (25,2%) lub bezrobocia (23,9%). 15% nich interesuje się także instytucjami pomagającymi w pośrednictwie pracy.



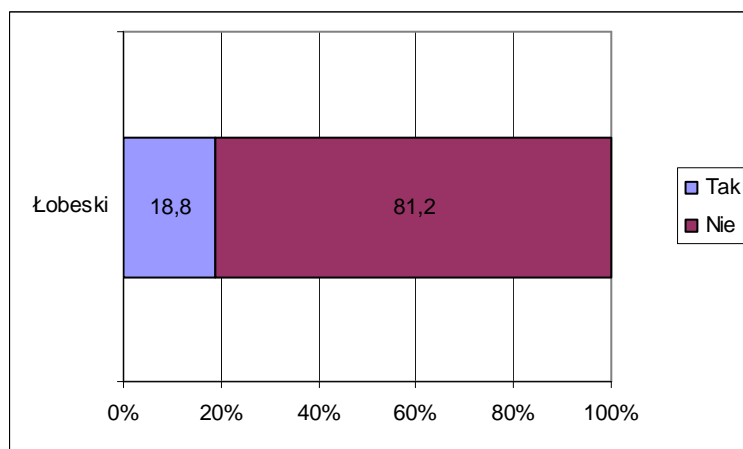
Wykres 3.2.11-10. Czy interesuje się Pan/Pani informacjami na temat sytuacji rynku pracy w swoim powiecie



Wartości nie sumują się do 100, gdyż respondent mógł podać więcej niż 1 odpowiedź

Około 19% deklarowała znajomość aktualnego poziomu stopy bezrobocia w województwie. Rzeczywistą wartość poziomu wskaźnika znało jednak zaledwie 4,6% nich¹¹.

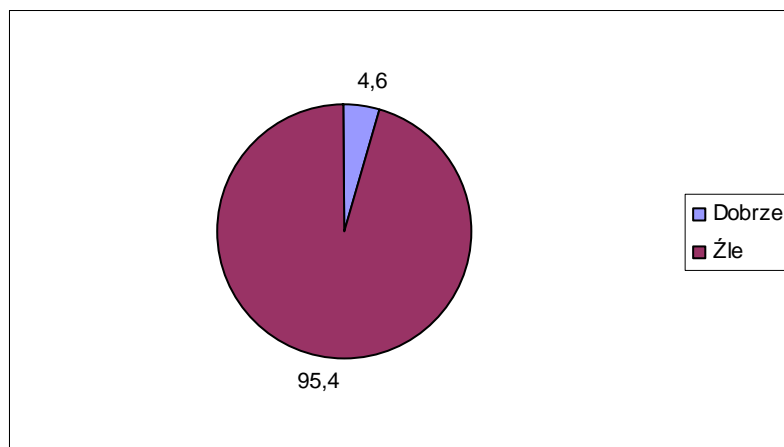
Wykres 3.2.11-11. Deklarowana znajomość stopy bezrobocia w województwie zachodniopomorskim



¹¹ Za poprawną wartość wskaźnika bezrobocia uznano wartości +/-3 od wartości 12,7%



Wykres 3.2.11-12. Rzeczywista znajomość stopy bezrobocia wśród deklarujących taką wiedzę

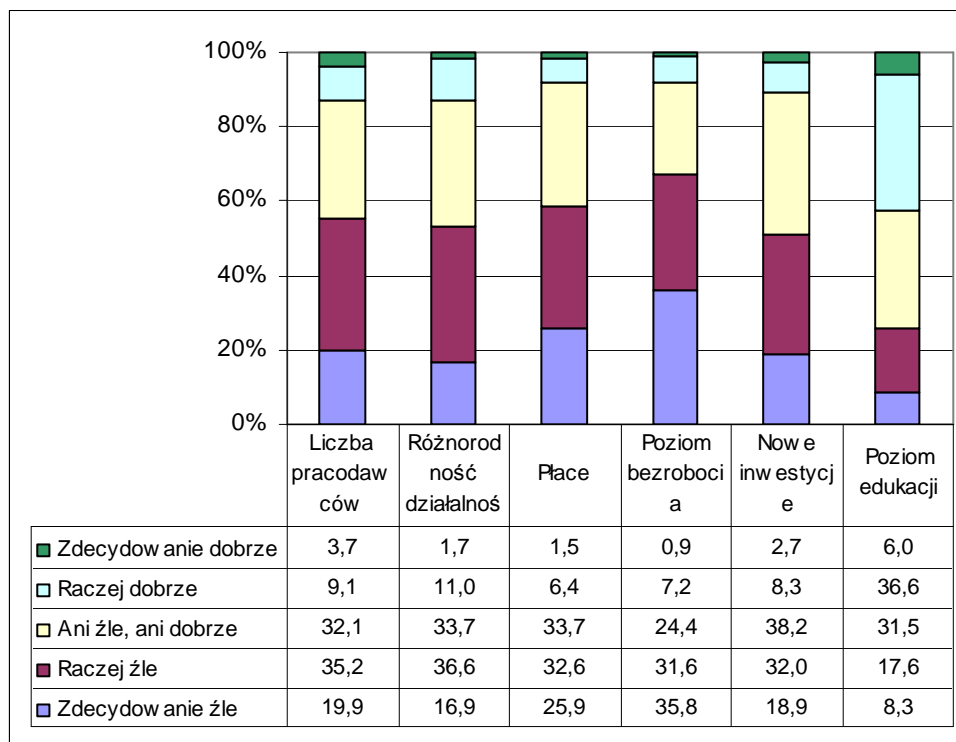


Bezrobotni z powiatu łobeskiego dość krytycznie oceniają sytuację na powiatowym rynku pracy, chociaż oceny poszczególnych elementów rynku pracy są w porównaniu do wyników uzyskanych w innych powiatach na średnim poziomie.

Najgorzej oceniony został poziom bezrobocia. Około 2/3 badanych oceniło je bardzo źle lub źle. Na drugim miejscu znalazły się zbyt małe wynagrodzenia. W tym przypadku 58,55 oceniło je negatywnie. Kolejne trzy elementy tworzące rynek pracy tzn. liczba pracodawców, zróżnicowanie prowadzonej działalności gospodarczej i nowe inwestycje ocenione zostały nieco lepiej i w podobny sposób. We wszystkich tych przypadkach ocen złych było około 51-55%, w tym ocen bardzo złych poniżej 20%. Około 1/3 respondentów nie miała jednoznacznego zdania na temat tych czynników, natomiast po około 11-12% osób wskazało na oceny pozytywne.

Najlepiej ocenionym czynnikiem była edukacja. Dobrze oceniona została przez blisko 44% badanych osób. Około 1/3 wyrażała się jednak zachowawczo - i podała odpowiedź „ani źle, ani dobrze”.

Wykres 3.2.11-13. Jak ocenia Pani/ Pan poszczególne elementy rynku pracy w powiecie



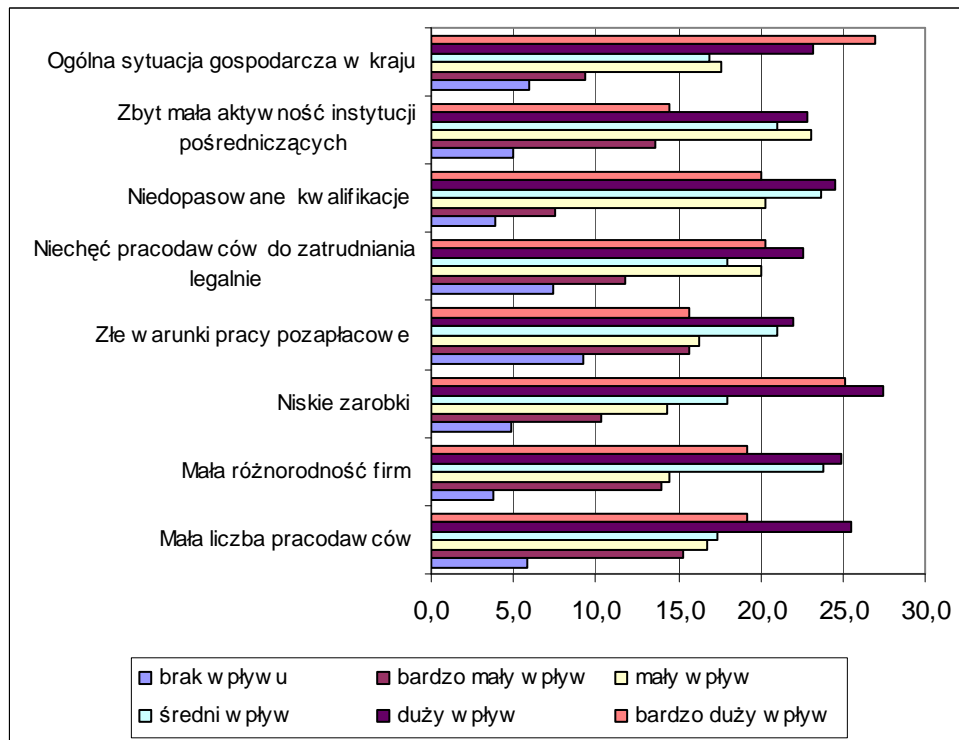
Mieszkańcy powiatu łobeskiego w bardzo ostrożny sposób oceniali wpływ różnych elementów na poziom bezrobocia w ich powiecie. Tylko dwa czynniki uzyskały w sumie nieco ponad 50% wskazań na odpowiedzi świadczące, że ich wpływ jest duży lub bardzo duży. We wszystkich przypadkach było też kilkadziesiąt procent osób, które wpływ ten oceniało jako mały

Za najbardziej istotne uznano niskie zarobki - blisko 53% respondentów sądzi, że mają one bardzo duży lub duży wpływ na bezrobocie. Na kolejnej pozycji wymieniono ogólną sytuację w kraju, a więc czynnik niezależny od lokalnych uwarunkowań. 50,2% badanych wskazało na sytuację kraju jako na element oddziałujący silnie na poziom bezrobocia w powiecie.

Na kolejnych pozycjach wymieniano czynniki związane z niedopasowaniem kwalifikacji, zbyt mała liczba pracodawców i ich zbyt małym zróżnicowaniem oraz niechęcią pracodawców do zatrudniania legalnie. W każdym przypadku około 43-44% badanych uznało, że są to czynniki mające bardzo duży lub duży wpływ na poziom bezrobocia w powiecie łobeskim. Jednocześnie jednak około 30% sądziła, że mają one mały lub bardzo mały wpływ na bezrobocie.

W najmniejszym stopniu wiązano z bezrobociem pozostałe czynniki wymienione w ankiecie, a więc: złe warunki pozapłacowe oraz zbyt mała aktywność instytucji pośredniczących.

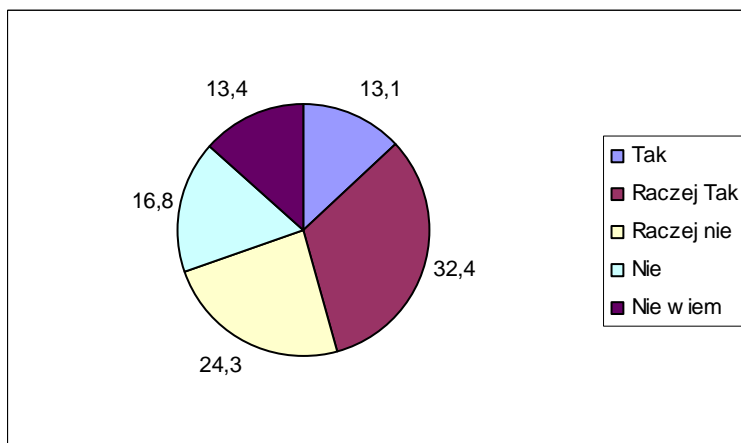
Wykres 3.2.11-14. Jakie czynniki w Pana/Pani ocenie wpływają na bezrobocie w powiecie



Bezrobotni z powiatu łobeskiego są podzieleni, co do przekonania na temat możliwości znalezienia odpowiadającej im pracy w miejscu zamieszkania. Około 45% badanych jest zdania, że w powiecie znajdują się pracodawcy, u których mogliby szukać zatrudnienia zgodnego z kwalifikacjami, ale jednocześnie 41% twierdzi, że takich pracodawców nie ma. 13,4% nie ma na ten temat zdania.

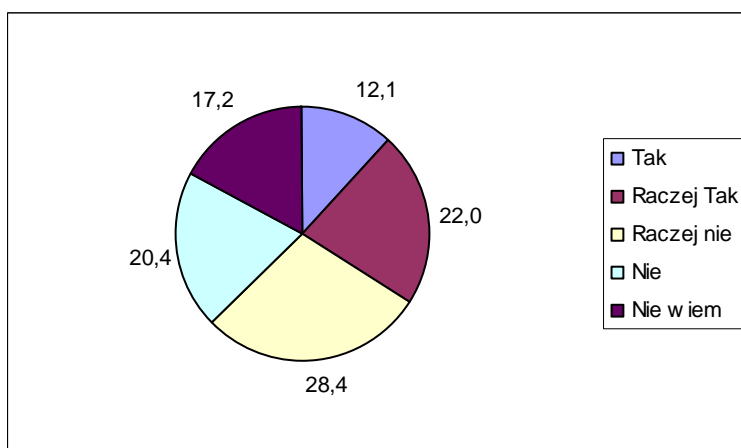


Wykres 3.2.11-15. Czy uważa Pan/Pani że w swoim miejscu zamieszkania/w powiecie są pracodawcy, u których mogłaby/mógłby Pan/Pani szukać zatrudnienia zgodnego z posiadanymi kwalifikacjami



Tylko 34% badanych wie o pracodawcach ze swojego powiatu, którzy poszukują aktualnie (w okresie realizacji badania) pracowników. Jednak prawie 50% nie miało wiedzy, aby trwały jakieś nabory. Dodatkowo 17% nie wiedziało czy ktoś aktualnie poszukuje pracowników.

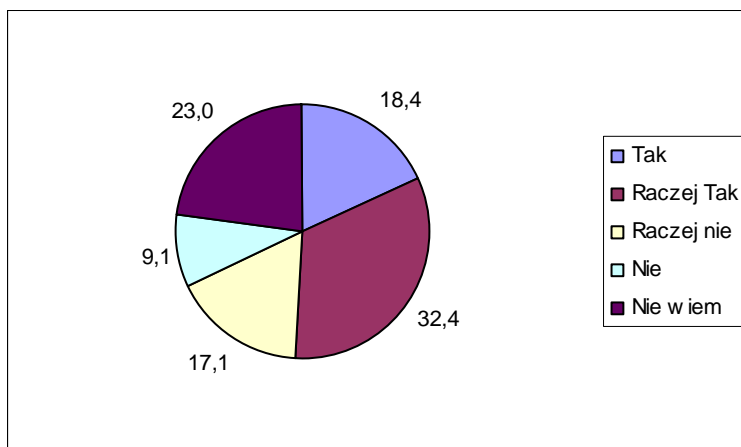
Wykres 3.2.11-16. Czy orientuje się Pan/Pani, że w swoim miejscu zamieszkania/w powiecie są pracodawcy, którzy aktualnie poszukują pracowników



Ogólnie większość respondentów wierzy, że w nadchodzącym okresie znajdzie pracę, z czego 18,4% uważa tak zdecydowanie, a 32,6% uważa, że raczej tak się stanie. Duża grupa - 23% osób nie wie, czy uda się im znaleźć prace w tym czasie. Pozostałe 26% nie wierzy, że coś się w ich życiu zmieni i uzyskają zatrudnienie.



Wykres 3.2.11-17. Czy uważa Pani/Pan, że w okresie nadchodzącego roku znajdzie Pani/Pan zatrudnienie



d) Sytuacja społeczno - ekonomiczna bezrobotnego

Osoba bezrobotna biorąca udział w badaniu w powiecie łobeskim funkcjonuje statystycznie w rodzinie, w skład której wchodzi aż 1,9 dzieci do 16 lat i 2,6 osoby dorosłe. W domu badanych mieszka też przeciętnie 1,1 osób powyżej 60 roku życia. Gospodarstwa osób bezrobotnych z powiatu łobeskiego są najliczniejszymi w badanym województwie.

Tabela 3.2.11-4. Ile osób w poszczególnych kategoriach wiekowych (Łącznie z Panem/ Panią) wchodzi w skład Pana/Pani gospodarstwa domowego

Przedział wiekowy	Średnia liczba osób
do 16 lat	1,9
16-60 lat	2,6
powyżej 60 lat	1,1

W 41% rodzin w dniu realizacji badania na terenie Polski pracuje tylko 1 osoba dorosła, a tylko w 38,6% przypadków nie pracuje nikt. To jeden z wyższych wskaźników wśród powiatów w województwie zachodniopomorskim.

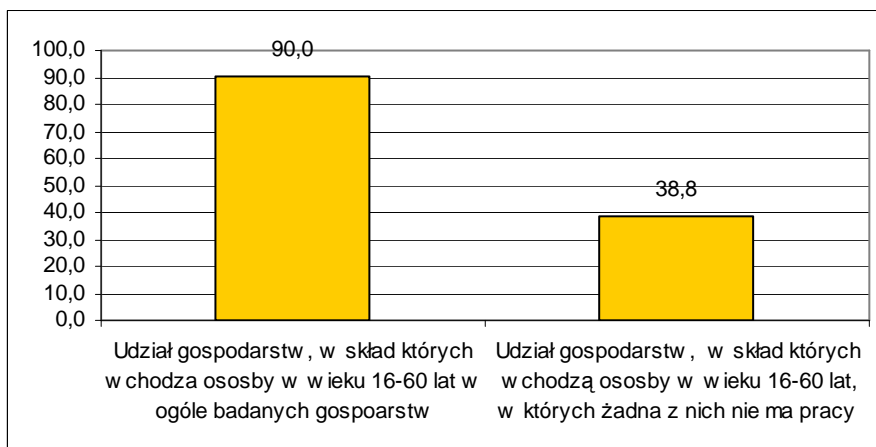
Tabela 3.2.11-5. Ile z osób dorosłych (16-60) z Pani/Pana gospodarstwa domowego pracuje obecnie w Polsce (praca powyżej 2 tygodni bez przerwy)*

Liczba pracujących dorosłych	Liczebność odpowiedzi
0	133
1	141
2	52
3	14
4	1
5	1
6	0
7	1

* Na potrzeby badania dokonano pewnego uproszczenia i założono, że każdy badany bezrobotny reprezentuje 1 gospodarstwo domowe



Wykres 3.2.11-18. Udział gospodarstw domowych, w których żadna z osób dorosłych nie pracuje



Średnio na jedno gospodarstwo osoby bezrobotnej biorącej udział w badaniu przypada 0,2 osoby, która przebywa aktualnie za granicą i pracuje tam zawodowo. Na ogół bezrobotni deklarowali, że z ich gospodarstwa domowego wyjechała tylko jedna osoba. Zdarzają się także pojedyncze przypadki, gdy osób tych jest 2 lub 3. Zdecydowana większość respondentów twierdziła jednak, że nikt z ich rodziny nie pracuje obecnie za granicą.

Tabela 3.2.11-6. Ile osób z Pani/Pana gospodarstwa domowego wyjechało i pracuje obecnie za granicą (praca powyżej 2 tygodni bez przerwy)

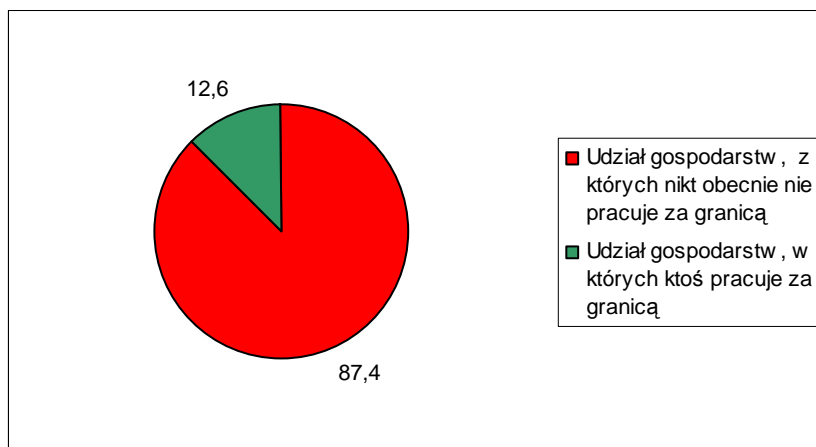
Liczba pracujących dorosłych	Liczebność odpowiedzi
0	333
1	37
2	10
3	1
Średnia liczba pracujących obecnie za granicą przypadająca na 1 gospodarstwo osoby bezrobotnej	0,2

* Na potrzeby badania dokonano pewnego uproszczenia i założono, że każdy badany bezrobotny reprezentuje 1 gospodarstwo domowe

W sumie udział gospodarstw domowych, z których aktualnie ktoś przebywa za granicą wynosi w powiecie łobeskim 12,6%.



Wykres 3.2.11-19. Udział gospodarstw domowych, w których ktoś obecnie pracuje za granicą



Tylko nieco więcej osób przyznało, że zdarzyło się, aby ktoś z ich rodziny pracował w przeszłości za granicą. W tym przypadku średnia liczba osób pracujących za granicą przypadająca na jednego bezrobotnego biorącego udział w badaniu wyniosła 0,3. Chociaż nadal dominowały wskazania na 1 osobę, zdarzało się, że respondenci przyznawali, że za granicą w sumie pracowało do tej pory kilka -nawet do 7 osób z ich rodziny.

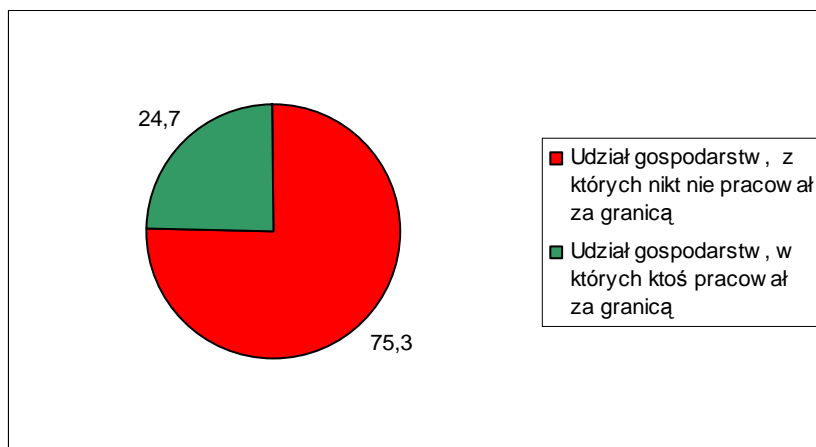
Tabela 3.2.11-7. Czy ktoś (ile osób) z Pani/Pana rodziny pracowało za granicą w przeszłości

Liczba pracujących dorosłych	Liczebność odpowiedzi
0	287
1	73
2	14
3	5
4	1
5	0
6	0
7	1
Średnia liczba pracujących kiedykolwiek za granicą przypadająca na 1 gospodarstwo osoby bezrobotnej	0,3

* Na potrzeby badania dokonano pewnego uproszczenia i założono, że każdy badany bezrobotny reprezentuje 1 gospodarstwo domowe

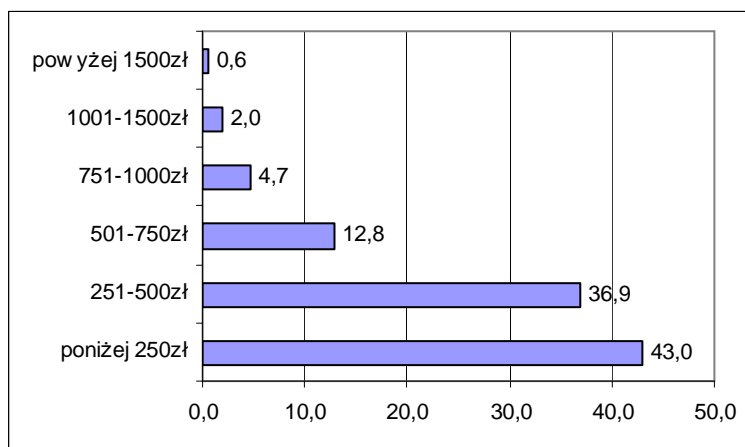
Ogólnie udział gospodarstw, w których ktoś kiedykolwiek pracował za granicą wzrósł w tym przypadku do 24,7%. W porównaniu do innych powiatów województwa zachodniopomorskiego jest to wynik bardzo niski.

Wykres 3.2.11-20. Udział gospodarstw domowych, w których ktoś kiedykolwiek pracował za granicą



W 43% rodzin średni dochód na 1 osobę kształtuje się w poniżej 250 zł, a w kolejnych 37% rodzin nie przekracza 500 zł miesięcznie na 1 osobę. Mało jest rodzin z wyższymi dochodami. Tych z najwyższymi - na poziomie powyżej 1000 zł i powyżej 1500 zł jest odpowiednio 2% i 0,6%. Mniej więcej 13% ma dochody między 500 do 750 zł w przeliczeniu na 1 osobę. Są to w porównaniu do innych powiatów niskie dochody.

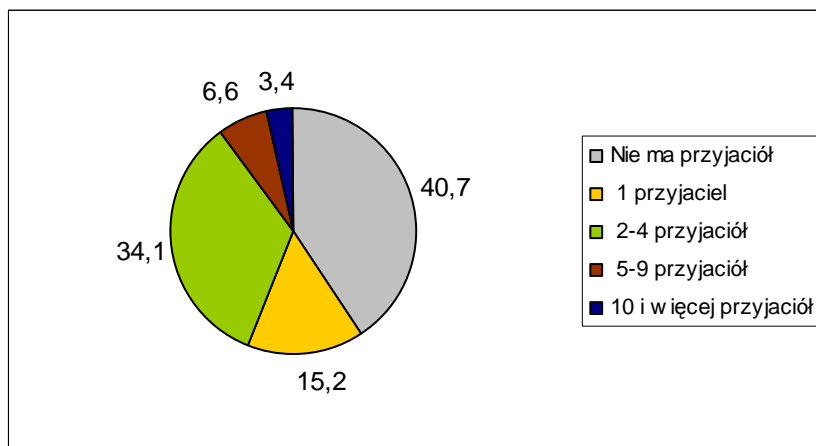
Wykres 3.2.11-21. W jakim przedziale kształtują się dochód w Pana/ Pani rodzinie w przeliczeniu na 1 osobę



Bezrobotni z powiatu łobeskiego mają średnio 1.9 przyjaciół, osób spoza rodziny, na których mogą polegać w trudnych sytuacjach życiowych. Jest to najniższy wskaźnik wśród badanych powiatów. Odsetek, tych, którzy twierdzą, że takich osób nie mają w ogóle wynosi aż 40,7% i jest jednym z najwyższych w województwie. Jednego przyjaciela ma około 15% badanych. Najwięcej respondentów -34% - przyznaje, że ma od 2 do 4 przyjaciół, a 10%, że ma ich ponad 5.



Wykres 3.2.11-22. Ilu ma Pan/Pani przyjaciół/ znajomych (poza rodziną), na których wie Pan/Pani, że zawsze można polegać



Aktywność społeczna bezrobotnych z powiatu łobeskiego przejawia się przede wszystkim w kontaktach z rodziną. Prawie połowa osób w okresie tygodnia przed realizacją badania uczestniczyła w spotkaniach rodzinnych, a dodatkowe 27% uczestniczyło w takich spotkaniach w okresie miesiąca poprzedzającego badanie. Rzadziej osoby te spotykają się ze znajomymi. W przeciągu miesiąca na spotkaniu tego typu było około 60% osób. To stosunkowo niewielki procent w porównaniu do innych powiatów województwa zachodniopomorskiego. Ponad 70% brało udział w imprezach otwartych organizowanych w gminie/powiecie w ciągu ostatniego roku. Zdecydowanie mniej osób odwiedziło w tym czasie kino lub teatr. Blisko 50% badanych zrobiło to dawniej niż 2 lata temu, a w przypadku teatru 43% nie była w teatrze w ogóle.

Wykres 3.2.11-23. Kiedy ostatnio uczestniczył Pan/Pani w różnych imprezach:

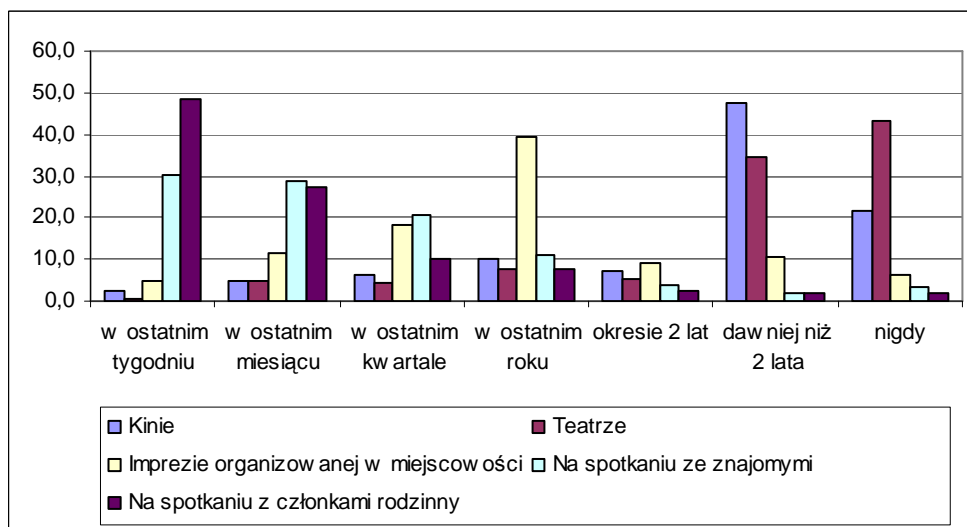


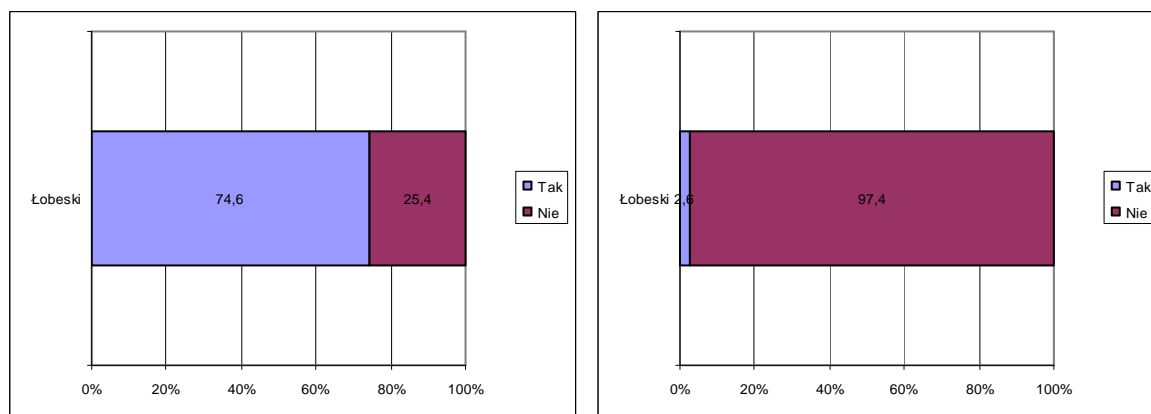


Tabela 3.2.11-8. Kiedy ostatnio uczestniczył Pan/Pani w różnych imprezach

	Kinie	Teatrze	Imprezie organizowanej w miejscowości	Na spotkaniu ze znajomymi	Na spotkaniu z członkami rodziny
Łobeski					
w ostatnim tygodniu	2,6	0,6	4,7	30,2	48,3
w ostatnim miesiącu	4,6	4,6	11,6	29,0	27,3
w ostatnim kwartale	6,3	4,3	18,0	20,7	10,1
w ostatnim roku	10,0	7,5	39,5	11,2	7,8
okresie 2 lat	7,4	5,2	9,0	4,0	2,6
dawniej niż 2 lata	47,4	34,6	10,8	1,7	2,0
nigdy	21,7	43,2	6,4	3,2	2,0

Większość badanych -74,6% zna obecne władze w swojej gminie i potrafi wymienić nazwisko wójta/ burmistrza gminy, w której mieszka. Nieliczni wiedzą natomiast, kto jest marszałkiem województwa.

Wykres 3.2.11-24. Czy zna Pan/Pani obecne władze gminne (lewa strona) i wojewódzkie (prawa strona)

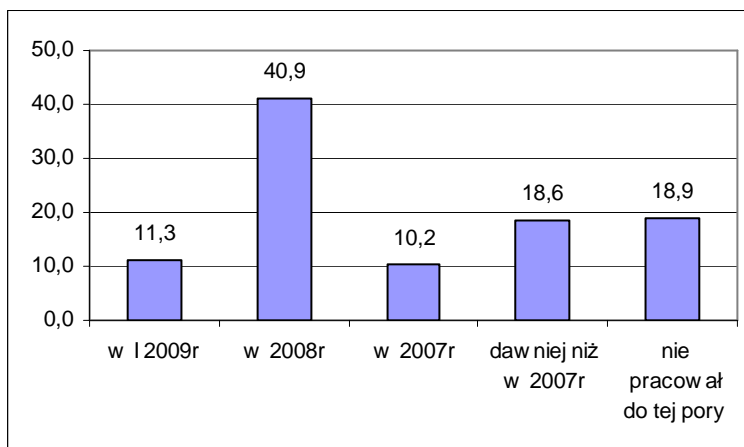


e) Historia bezrobocia

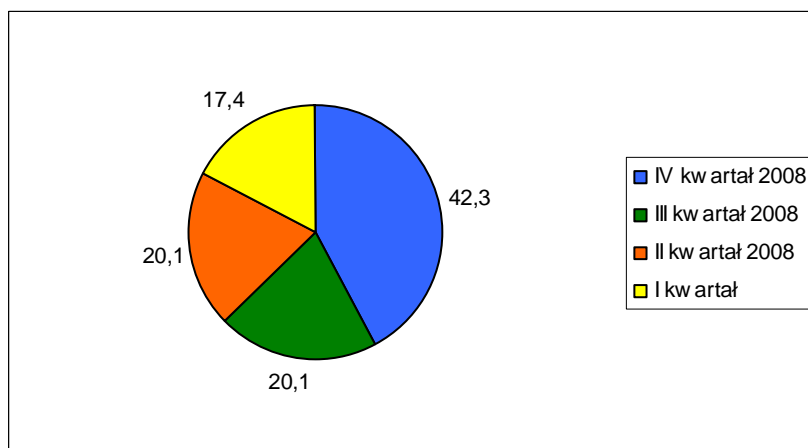
Ponad 50% badanych osób ostatnio pracowało zarobkowo w 2008 lub nawet 2009 roku. Tych drugich było 11,3%. Dużo osób jest zatem bezrobotnymi krótko - lub średniookresowymi, których to najłatwiej ponownie zaktywizować do pracy. Interesujące jest to, że 42,3% z tych, którzy utracili zatrudnienie w 2008 roku, pracowało jeszcze w IV kwartale omawianego roku.



Wykres 3.2.11-25. Kiedy ostatnio pracował Pan/Pani zarobkowo

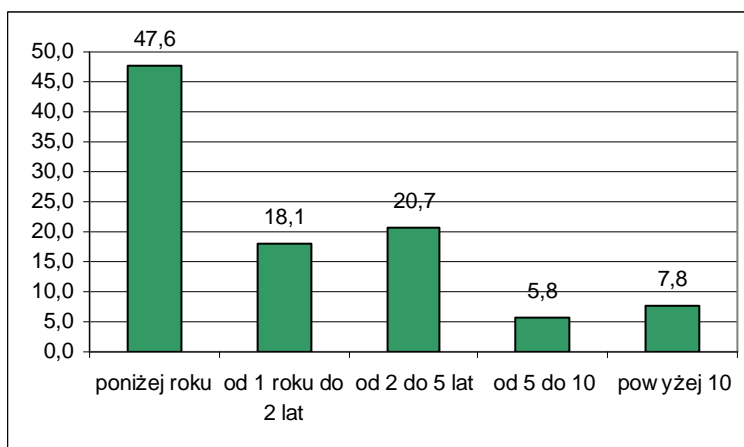


Wykres 3.2.11-26. Udział pracujących w 2008r według kwartałów



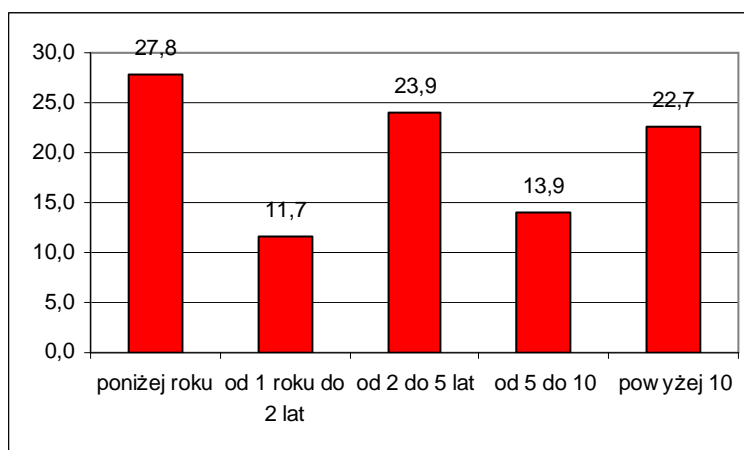
Duży odsetek bezrobotnych w swoim ostatnim miejscu pracy był zatrudniony krócej niż rok (47,6%). Mniej więcej po 20% pracowało między 1 a 2 lata, oraz między 2 a 5 lat. Osób, które straciły pracę wykonywaną ponad 5 lat lub ponad 10 lat jest odpowiednio 5,8% i 7,8%.

Wykres 3.2.11-27. Jak długo pracował Pan/Pani w ostatnim miejscu pracy



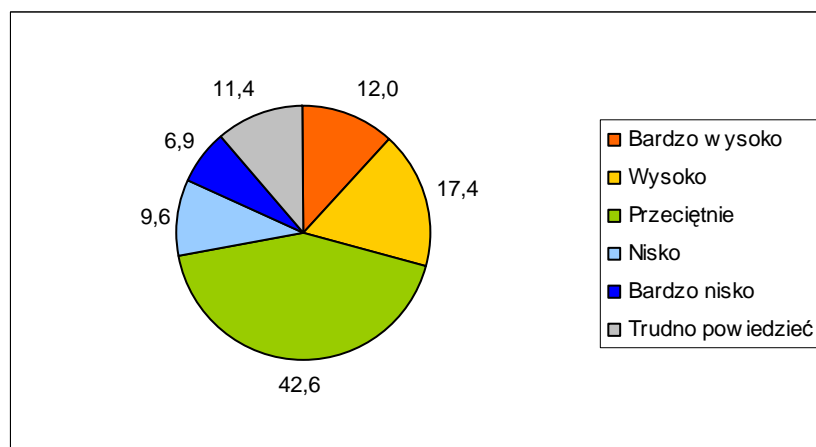
Nieco inaczej przedstawia się sytuacja, gdy rozpatruje się najdłuższy staż pracy w jednym miejscu. W tym przypadku zdecydowanie więcej osób może poszczycić się pracą ponad 5 i ponad 10 lat w jednym zakładzie pracy. W sumie takich osób jest około 34%. Kolejne 24% pracowało kiedyś między 2 a 5 lat. Osób, które najdłużej pracowały krócej niż rok jest 28%.

Wykres 3.2.11-28. Jak najdłużej pracował Pan/Pani w jednym miejscu pracy



Większości badanych swoje ostatnie miejsce pracy oceniło dobrze lub przeciętnie. Odwiedzi „przeciętnie” było 42,6%. Oceny niskie lub wręcz bardzo niskie wystawiło w sumie około 17% respondentów. 12% było bardzo zadowolonych z tej pracy.

Wykres 3.2.11-29. Jak ocenia Pan/Pani swoje ostatnie miejsce pracy

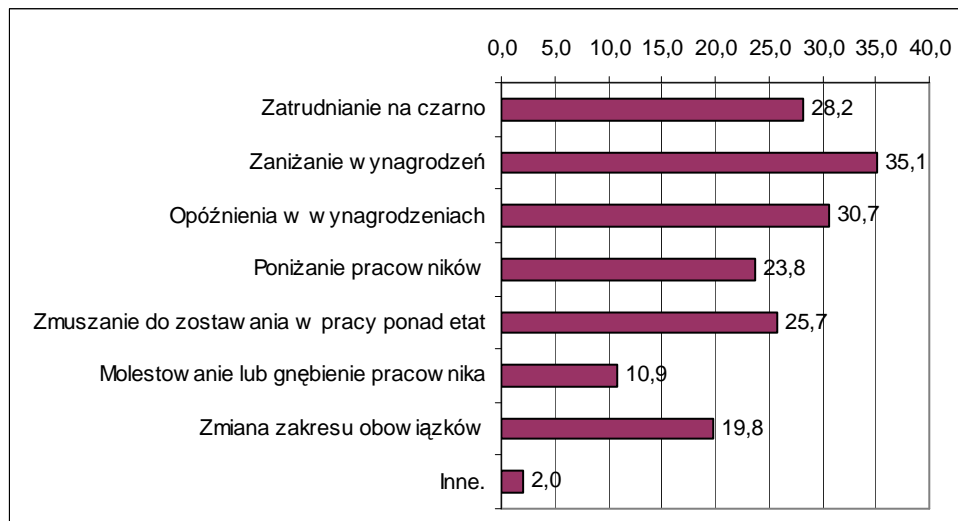


Najbardziej dotkliwym problemem, z jakimi spotkali się bezrobotni w poprzednich miejscach pracy było zaniżanie wynagrodzeń (35,1%). Na drugim miejscu znalazło się opóźnianie wypłat wynagrodzeń. Około 28% osób przyznawało, że problemem było także zatrudnianie na czarno, a 1/4 musiała zostawać po godzinach w pracy. 1/5 spotkał się także ze zmianami zakresu obowiązków. Stosunkowo bardzo dużo osób wskazało na problemy



związane z bezpośrednimi relacjami pracodawca - pracownik tzn. przed wszystkim poniżaniem pracowników 23,8%, ale też ich molestowaniem. Aż 11% respondentów spotkało się z tego typu problemami w poprzednich miejscach pracy.

Wykres 3.2.11-30. .Czy spotkał/spotkała się Pan/Pani w poprzednich miejscach pracy z jakimiś problemami, jakiego typu



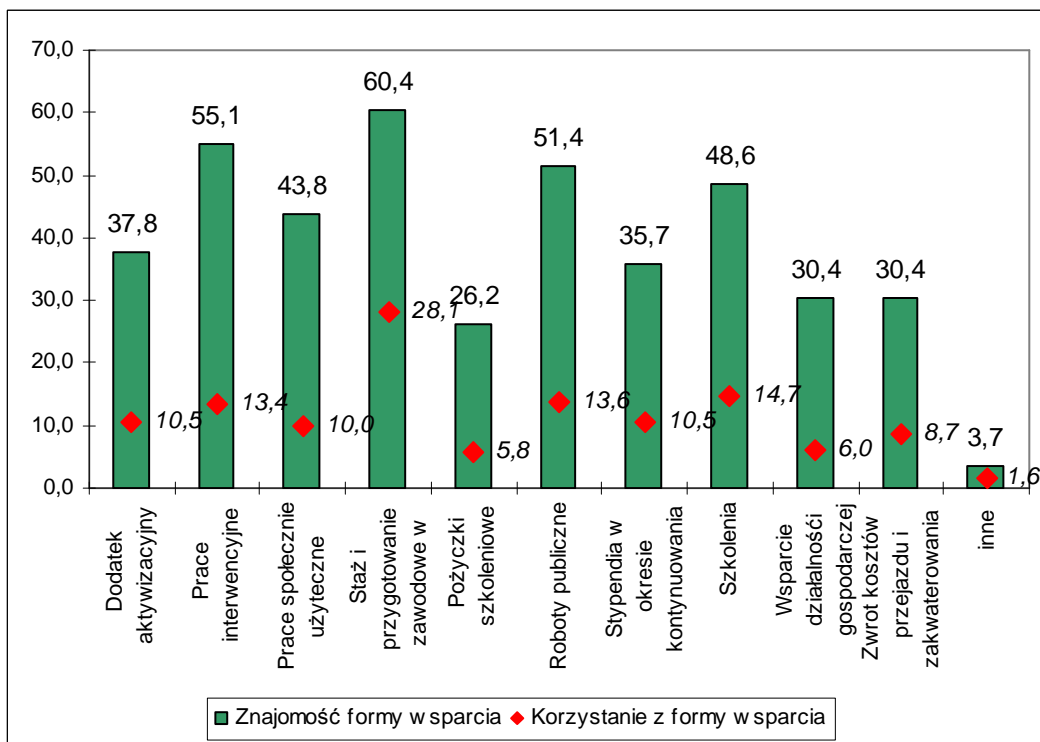
**Wartości nie sumują się do 100, gdyż respondent mógł podać więcej niż 1 odpowiedź*

Bezrobotni z powiatu łobeskiego w ograniczonym stopniu znają formy wsparcia i aktywizacji osób bezrobotnych. W porównaniu do innych powiatów korzystają z nich w większym zakresie. Najbardziej powszechnie znaną formą są staże i przygotowanie zawodowe w miejscu pracy (60,4% znajomości). Korzystało z nich aż 28% respondentów. Na kolejnych miejscach pod względem znajomości przez bezrobotnych uplasowały się prace interwencyjne oraz roboty publiczne. Z tych form bezrobotni korzystali w 13,5% przypadków. 48,6% osób twierdzi, że wie o szkoleniach, a w rzeczywistości uczestniczyło w nich 15% bezrobotnych. Z kolejnych trzech form wsparcia korzystało po około 10% respondentów. Były to prace społecznie użyteczne, dodatek aktywizacyjny oraz stypendia.

Wśród najmniej popularnych form znalazły się: wsparcie działalności gospodarczej, dopłaty do przejazdów oraz pożyczki szkoleniowe. (znajomość na poziomie 26 - 30%). Mimo to i tak kilak procent respondentów twierdziło, że korzystało z tych form wsparcia w przeszłości.

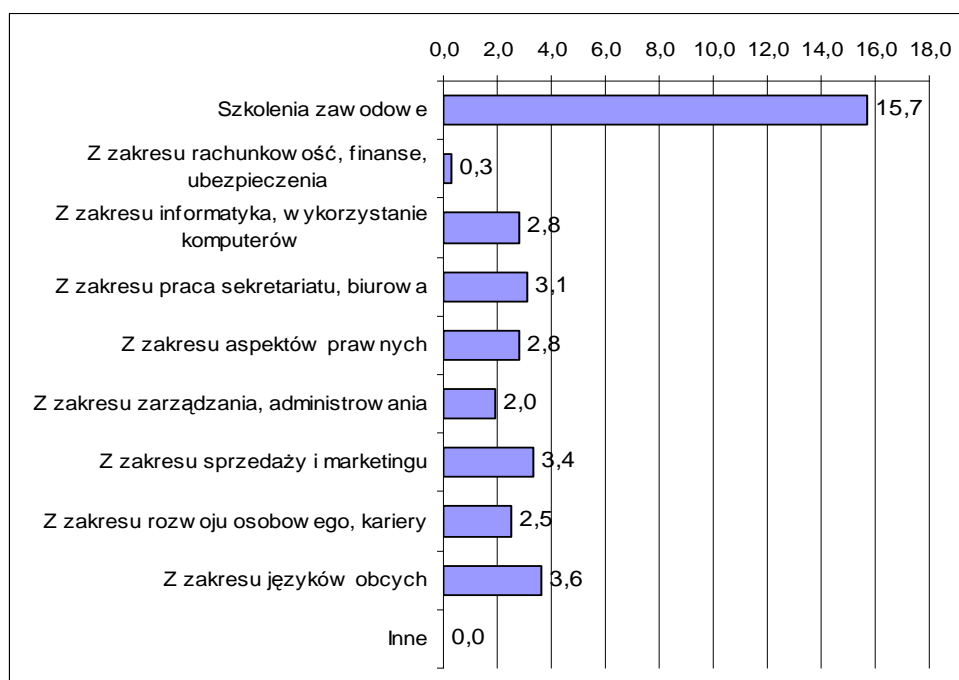


Wykres 3.2.11-31. Czy zna Pan/Pani i czy korzystała/korzystał kiedykolwiek z następujących rodzajów form aktywizacji bezrobotnych



Respondenci z powiatu łobeskiego brali przede wszystkim udział w szkoleniach zawodowych. Po kilak procent respondentów wskazywało także na szkolenia o innym charakterze.

Wykres 3.2.11-32. 22. Czy w okresie pozostawania bez pracy brała/brał Pan/Pani udział w jakiś szkoleniach, kursach



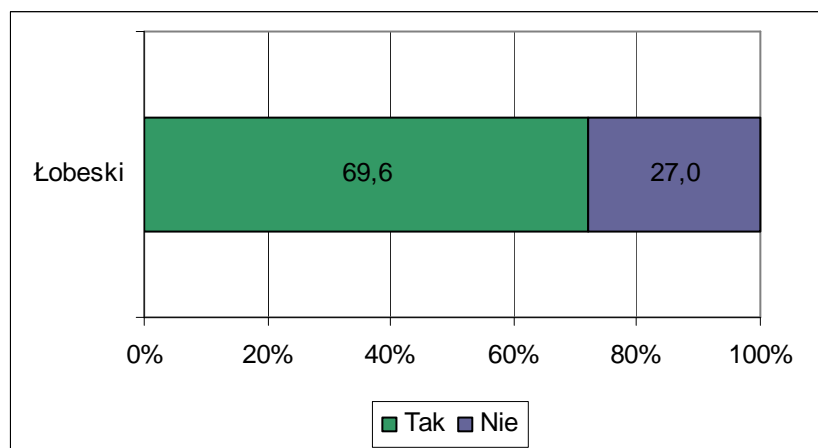
*Wartości nie sumują się do 100, gdyż respondent mógł podać więcej niż 1 odpowiedź



f) Preferowane miejsce pracy

Większość bezrobotnych z powiatu łobeskiego -70% poszukuje zatrudnienia na własną rękę i nie zdaje się jedynie na działania Powiatowego Urzędu Pracy. Jednak aż 27% czeka jedynie na propozycje z PUP.

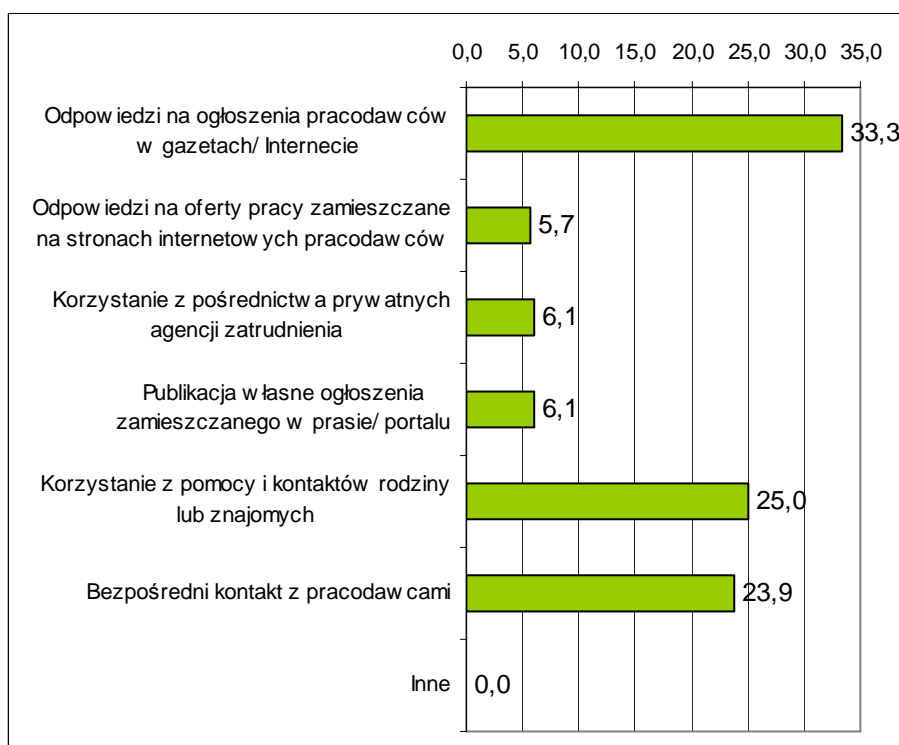
Wykres 3.2.11-33. Czy poszukuje Pan/Pani aktualnie zatrudnienia na własną rękę -poza propozycjami proponowanymi w Powiatowym Urzędzie Pracy



Ci, którzy poszukują pracy na własną rękę przede wszystkim przeglądają ogłoszenia w gazetach lub portalach internetowych i wysyłają swoje oferty (33%) lub też zdają się na kontakty rodziny i znajomych (25%). Około 24% badanych twierdzi, że poszukując pracy przede wszystkim kontaktuje się z pracodawcami osobiście i wypytuje o wolne miejsca pracy. Z pozostałych form szukania pracy korzysta w pierwszej kolejności po około 6% osób.



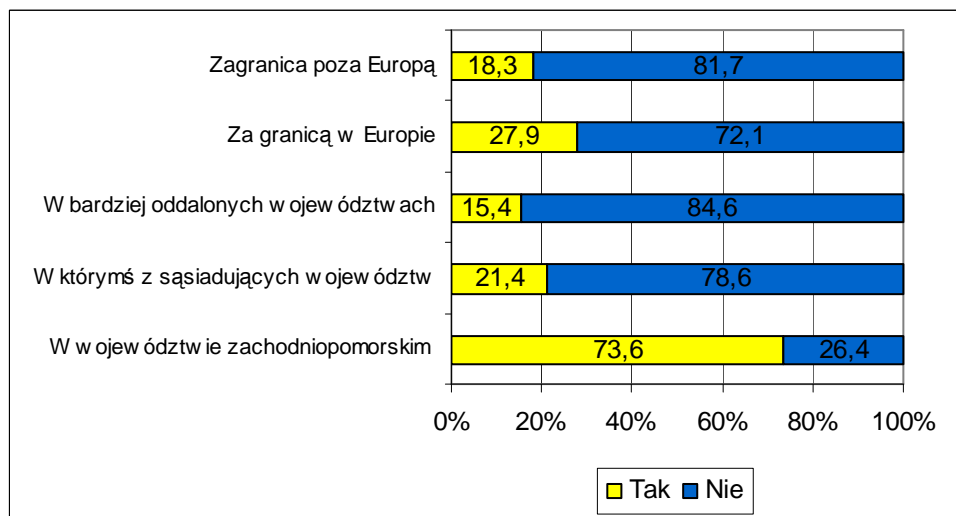
Wykres 3.2.11-34. 24. W jaki sposób przede wszystkim Pan/Pani to robi



Bezrobotni z powiatu łobeskiego w umiarkowanym stopniu są skłoni do wyjazdów poza własne miejsce zamieszkania w celu podjęcia pracy. Najwięcej z nich, bo 74% zgodziłoby się na podjęcie pracy poza obszarem wołanego powiatu ale w granicach województwa zachodniopomorskiego. W którymś z sąsiednich województw zgodziłoby się pracować jednak już tylko 21%. Badani chętniej zgodziliby się na wyjazd poza granice Polski, gdzieś do Europy (28%), niż do jakiegoś innego województwa w kraju. Co warto zauważyć, więcej osób zgodziłoby się wyjechać gdzieś poza granice Europy niż do bardziej oddalonego województwa w kraju. Najmniej chętnych -15% byłoby w stanie wyjechać gdzieś w oddalone obszary Polski, aby podjąć pracę.

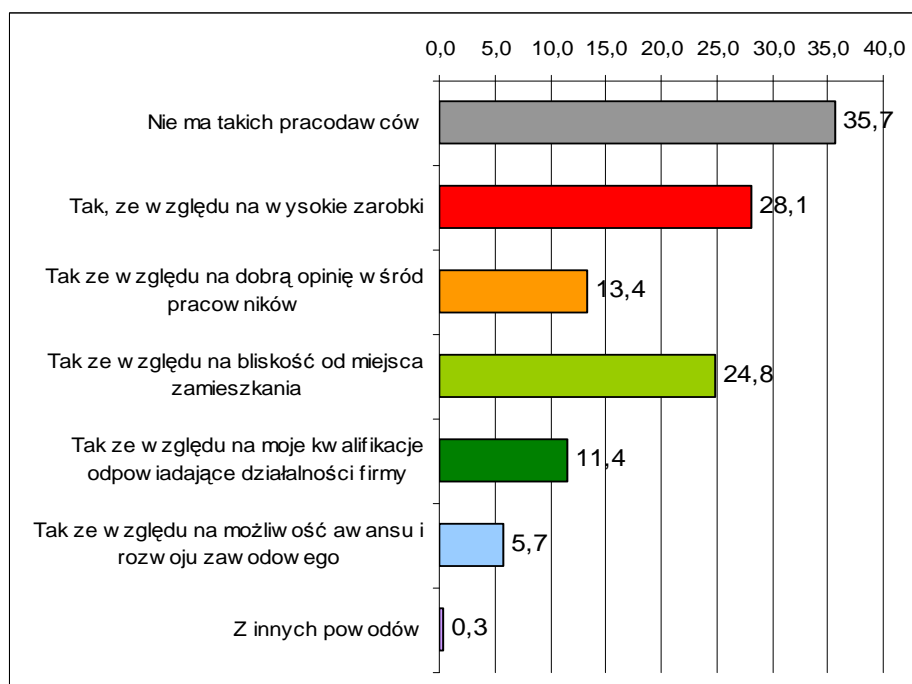


Wykres 3.2.11-35. Czy zaakceptowałyby/zaakceptowałyby Pan/Pani możliwość podjęcia pracy poza swoim miejscem zamieszkania (poza swoim powiatem)



Ponad 1/3 respondentów stwierdziła, że w powiecie nie ma pracodawców, u których szczególnie chcieliby pracować. Ci, którzy twierdzili inaczej przede wszystkim kierowali się tym, że taki pracodawca oferuje wysokie zarobki (28%) oraz znajduje się blisko od ich miejsca zamieszkania (25%). Mniej istotnym czynnikiem okazała się dobra opinia jaką pracodawca cieszy się wśród pracowników (13%). Najmniej ważnymi kwestiami dla bezrobotnych były sprawy związane z posiadanymi kwalifikacjami, które ewentualnie byłyby użyteczne w tym zakładzie pracy (11%) i możliwościami rozwoju zawodowego (6%).

Wykres 3.2.11-36. Czy jest jakiś pracodawca w Pana/Pani powiecie, u którego chciałaby/chciałby Pan szczególnie znaleźć zatrudnienie i dlaczego



*Wartości nie sumują się do 100, gdyż respondent mógł podać więcej niż 1 odpowiedź



Poniższe tabele prezentują preferencje bezrobotnych odnośnie zawodów, w których chcieliby pracować oraz zawodów lub typów prac, których nie chcą podejmować. Zawody uszeregowane są w kolejności malejącej, tak więc na początku tabeli znajdują się te najczęściej wymieniane. Przy tworzeniu tabeli dokonano standaryzacji i pogrupowania odpowiedzi bezrobotnych.

Tabela 3.2.11-9. W jakim zawodzie chciałaby/ chciałby Pani/Pan pracować

ZAWÓD	LICZBA		
sprzedawca	36	doradca zawodowy	1
kucharz	23	dyrektor	1
kierowca	22	emerytura	1
nie wiem	19	frezer	1
fizyczna	11	glazurnik	1
biurowa	10	gospodyni domowa	1
stolarz	10	instruktor	1
murarz	9	instruktor nauki jazdy	1
mechanik	8	inżynier budownictwa	1
bez znaczenia	7	jubiler	1
krawiec	7	kaletnik	1
malarz	7	kasjer	1
sprzątaczką	7	kierownik	1
szwaczka	7	kolejarz	1
opiekunka	6	koniuszy	1
ekonomista	5	kosmetyczka	1
urzędnik	5	kurator	1
pilarz	4	lakiernik	1
przedszkolanka	4	magazynier	1
brukarz	3	mechanik samochodowy	1
budowlaniec	3	muzyk	1
fryzjer	3	nauczyciel	1
handlowiec	3	ochroniarz	1
kelner	3	operator maszyn	1
wyuczony	3	pakowacz	1
asystent osoby niepełnosprawnej	2	piekarz	1
bankowiec	2	policjant	1
bezrobotny	2	pomoc kuchenna	1
elektryk	2	poseł	1
informatyk	2	pracownik medyczny	1
ogrodnik	2	pracownik socjalny	1
pielęgniarka	2	prezes	1
rolnik	2	prezydent	1
spawacz	2	ratownik medyczny	1
technik ekonomista	2	szpachlarz	1
ustawiacz	2	szwacz	1
animator kultury	1	ślusarz	1
barman	1	tapicer	1
BHP	1	technik elektrokardiolog	1
blacharz	1	tokarz	1
cukiernik	1	trener	1
dobrze płatna	1	tynkarz	1
		umysłowa	1



zbrojarz	1
----------	---

Suma końcowa	297
--------------	-----

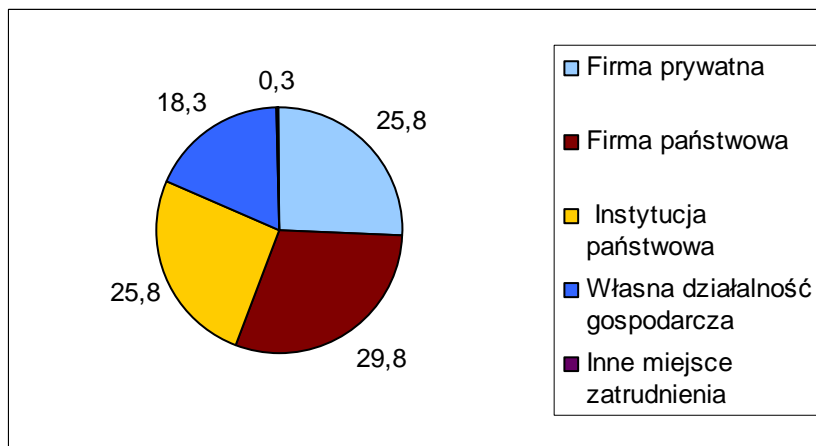
Tabela 3.2.11-10. W jakim zawodzie zdecydowanie nie chciałaby/chciałby Pani/ Pan pracować

ZAWÓD	LICZBA
sprzątaczką	25
nie wiem	22
sprzedawca	21
fizyczna	11
nie ma takiego zawodu	8
kierowca	7
kucharz	6
urzędnik	6
krawiec	5
szwacz	5
budowlaniec	4
mechanik	4
piekarz	4
policjant	4
zamiatacz ulic	4
biurowa	3
elektryk	3
handlowiec	3
lekarz	3
malarz	3
masarz	3
murarz	3
barman	2
grabarz	2
informatyk	2
kasjer	2
kominiarz	2
na wysokości	2
nauczyciel	2
pilarz	2
polityk	2
bankowiec	1
betoniarz	1
blacharz	1
brukarz	1
drogowiec	1
ekonomista	1
górnik	1
hydraulik	1
instruktor	1
kierownik	1
leśnik	1
listonosz	1
magazynier	1
mechanik samochodowy	1
nie ma takiego zawodu	1
ogrodnik	1
operator maszyn	1

opiekun	1
pielęgniarka	1
pracownik produkcyjny	1
prawnik	1
przedstawiciel handlowy	1
spawacz	1
stolarz	1
strażnik	1
stróż	1
szewc	1
ślusarz	1
śmieciarz	1
wtryskarka	1
wyuczony	1
Suma końcowa	206

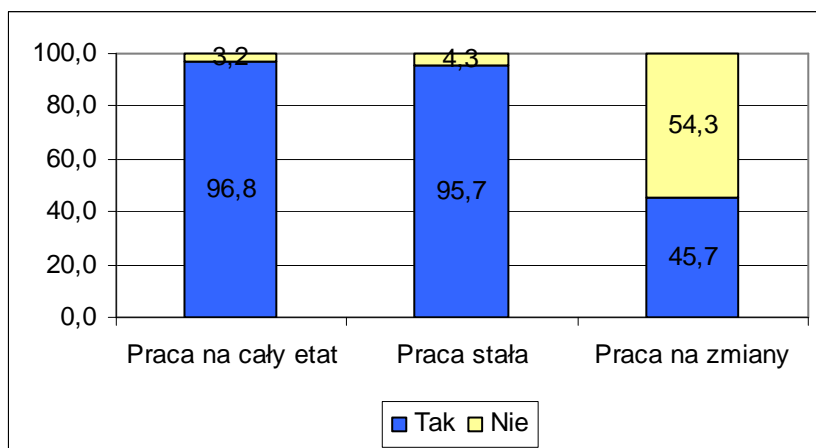
Badane osoby mają podzielone opinie, co do miejsca pracy, które oferuje najlepsze warunki pracownikom. 1/4 uważa, że najodpowiedniejszym miejscem jest firma prywatna, dodatkowo 18% twierdzi, że własna działalność gospodarcza. 30% badanych było zdania, że najlepsze warunki panują w firmach państwowych, a 26% , że w instytucjach państwowych.

Wykres 3.2.11-37. Które z wymienionych miejsc zatrudnienia zapewniają najlepsze warunki pracy



Zdecydowana większość osób pozostająca bez pracy preferowałaby zatrudnienie na cały etat i stałą pracę. 54% chciałoby pracować na jedną zmianę w stałych godzinach. Pracę zmianową wybrałoby zatem około 45% badanych, co na tle województwa jest wynikiem wysokim.

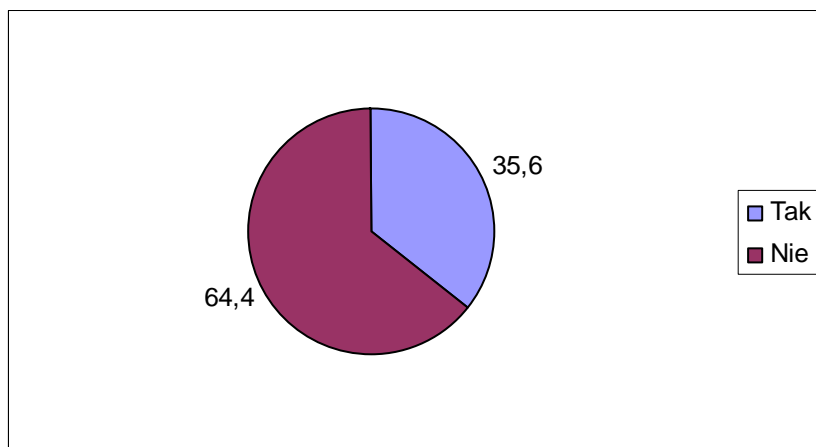
Wykres 3.2.11-38. W jakim wymiarze godzin i w jakiej formie chciałaby/chciałby Pan najbardziej pracować



Około 36% badanych z powiatu łobeskiego rozważało kiedykolwiek pomysł założenia własnej działalności gospodarczej.

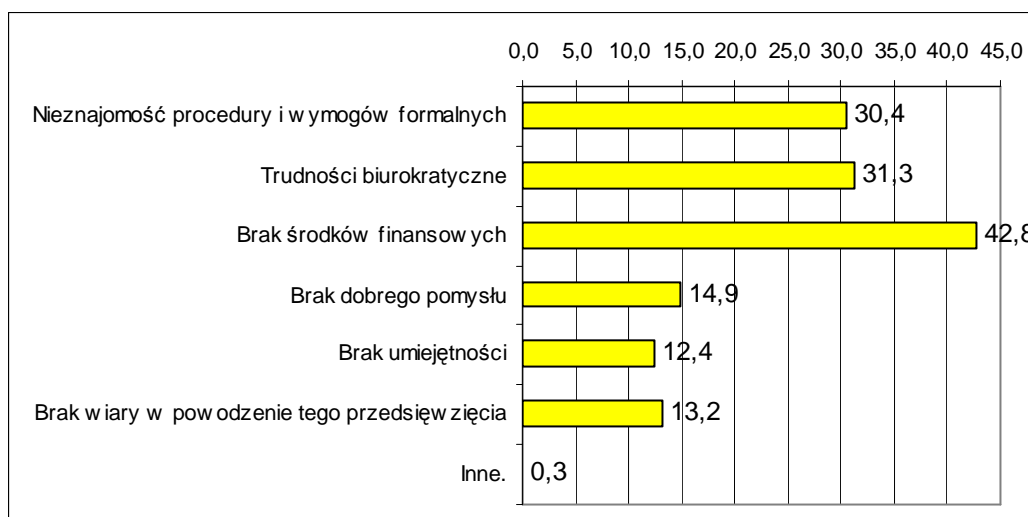


Wykres 3.2.11-39..Czy rozważał/a Pan/i kiedykolwiek rozpoczęcia działalności na własny rachunek



Jako na główną przeszkodę na drodze do założenia firmy wskazywali na brak środków finansowych (43%). Na drugim miejscu znalazły się trudności biurokratyczne (31%) oraz nieznaną procedur (30%). 15% przyznała, że nie miała dobrego pomysłu na biznes.. Przyczyny związane z charakterem samego bezrobotnego wymienione zostały przez najmniejszą liczbę osób. 13% stwierdziło, że nie wierzyło w powodzenie takiego przedsięwzięcia, a 12% nie dostrzega u siebie umiejętności potrzebnych do poprowadzenia biznesu.

Wykres 3.2.11-40. Co stanowiłyby w przypadku założenia własnej firmy dla Pana/Pani największe bariery



*Wartości nie sumują się do 100, gdyż respondent mógł podać więcej niż 1 odpowiedź

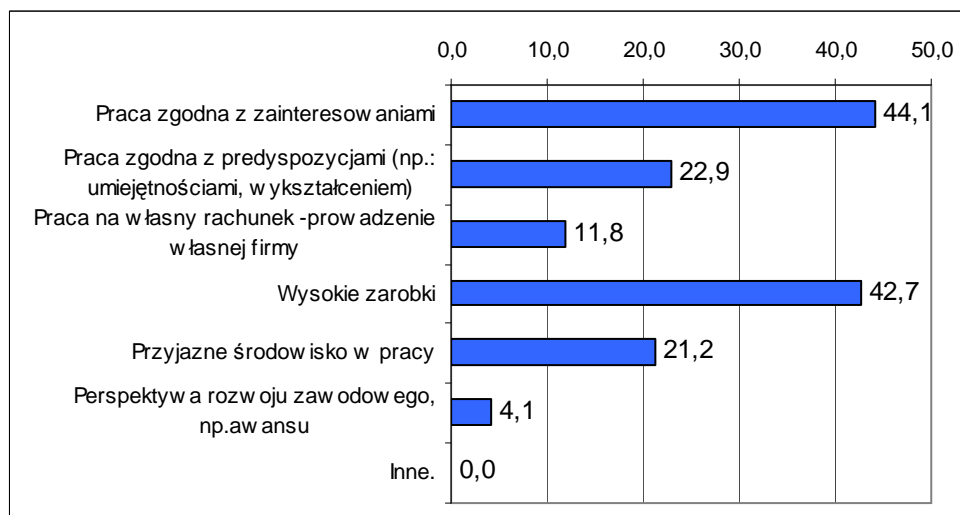
g) Motywy poszukiwania pracy

Za najważniejszy czynnik przesadzający o poczuciu satysfakcji z pracy, bezrobotni z powiatu łobeskiego uznali pracę zgodną z zainteresowaniami (44%). Wysokie zarobki sa nie



mniej ważne dla 43% badanych. Na kolejnych miejscach, z udziałem odpowiedzi na poziomie 21-23% znalazły się przyjazne środowisko w pracy oraz wykonywanie pracy zgodnej z predyspozycjami. Najmniej istotnymi czynnikami w opinii respondentów okazały się praca na własny rachunek oraz perspektywa rozwoju.

Wykres 3.2.11-41. Co Pana/Pani zdaniem jest najważniejsze, aby osiągnąć poczucie satysfakcji z wykonywanej pracy



*Wartości nie sumują się do 100, gdyż respondent mógł podać więcej niż 1 odpowiedź

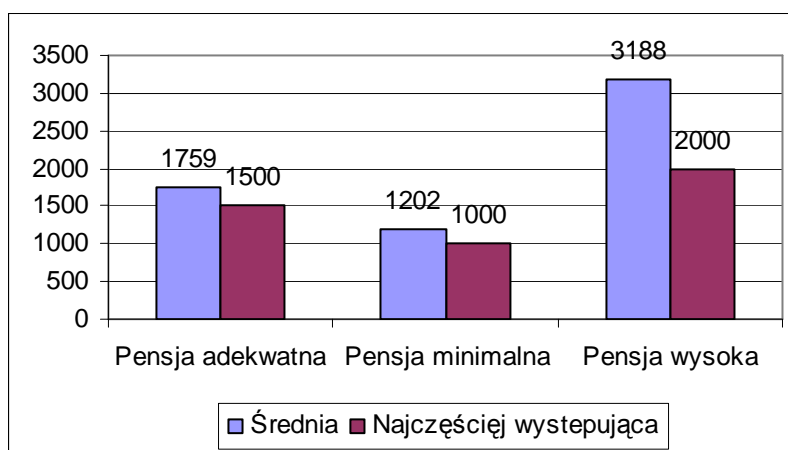
Osoby biorące udział w badaniu uznały, że średnia pensja, która byłaby adekwatna do ich umiejętności i posiadanych kwalifikacji wynosi 1759 zł. Jest to najniższa pensja wśród badanych powiatów. Kwota 1500 zł pojawiała się najczęściej przy tym pytaniu. Minimalne wynagrodzenie, za jakie chcieliby pracować bezrobotni to 1202 zł. Natomiast pensja, którą uznaliby za nadzwyczaj wysoką to średnio 3188 zł Kwotą najczęściej wymienianą w tym pytaniu było 2000 zł. osoby z powiatu łobeskiego miały najniższe oczekiwania co do wynagrodzeń wśród wszystkich badanych bezrobotnych w województwie zachodniopomorskim.

Tabela 3.2.11-11. Jaka jest pensja za pracę w pełnym wymiarze godzin, na stanowisku które Pana/Panią interesuje i satysfakcjonuje, którą uznaliby/uznałbyś za adekwatną, minimalną i zaskakująco wysoką do własnych umiejętności i doświadczenia

Statystyka	Pensja adekwatna	Pensja minimalna	Pensja wysoka
Średnia	1759	1202	3188
Maksymalna	17000	13000	200000
Minimalna	600	200	1000
Odchylenie standardowe	1239	831	10981
Najczęściej występująca	1500	1000	2000

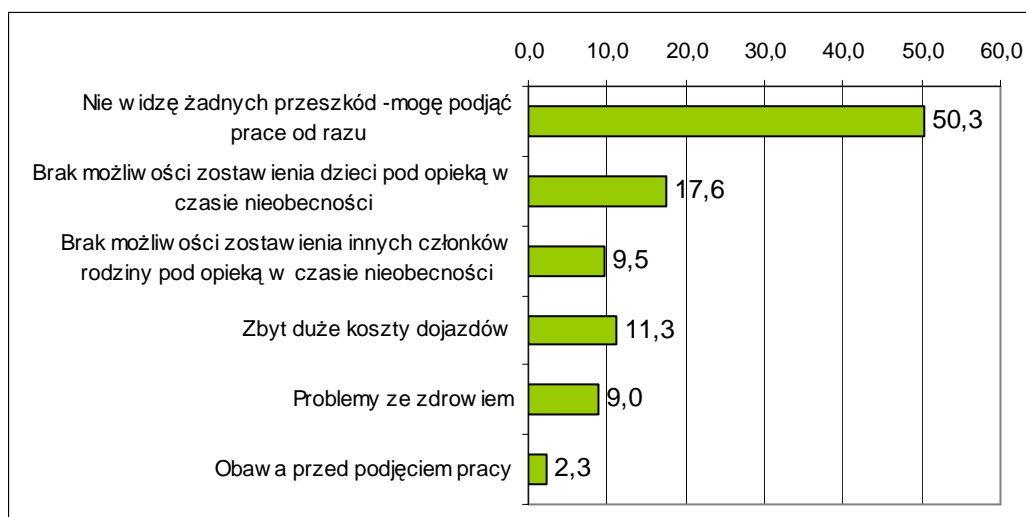


Wykres 3.2.11-42. Średnia wartość deklarowanego wynagrodzenia



Tylko około połowa bezrobotnych deklaruje, że jest gotowa, aby podjąć pracę od razu. W porównaniu do wyników z innych powiatów jest to wynik bardzo niski. Najważniejszą przeszkodą w rozpoczęciu pracy jest brak możliwości zostawienia dzieci pod czyjąś opieką w czasie nieobecności rodziców. Ten problem sygnalizowało 18% respondentów. Około 11% badanych wskazało także na zbyt duże koszty dojazdów do pracy. Po około 9% osób twierdziło, że barierą która uniemożliwia im podjęcie od razu pracy są problemy zdrowotne oraz brak możliwości zapewnienia opieki innym członkom rodziny. 2,3% badanych czuje lęk przed podjęciem pracy, obawia się tego, że sobie nie poradzi.

Wykres 3.2.11-43. Jakie ewentualne przeszkody podjęcia pracy widzi Pan/Pani



Ogólnie osoby biorące udział w badaniu w powiecie łobeskim oceniają swoje kompetencje zawodowe przeciętnie. 42% uważa, że posiada przeciętne kwalifikacje, 20%, że wysokie. Bardzo wysoko ocenia się około 17% respondentów. Z drugiej jednak strony około



95 przyznaje że ich kwalifikacje są niskie. Problemy z samooceną miało także sporo badanych -11% nie wiedziało jak powinna ocenić swoje kwalifikacje.

Wykres 3.2.11-44. Jak ogólnie ocenia Pan/Pani własne umiejętności zawodowe, umożliwiające podjęcie pracy

