



3.2.15 Powiat sławieński

a) Dane o bezrobociu w powiecie

W powiecie sławieńskim na koniec 2008 roku zarejestrowanych było 2921 osób bezrobotnych. Ponad połowę (57,8%) stanowiły kobiety. Udział mieszkańców wsi wśród osób pozostających bez pracy wynosił nieznacznie więcej niż połowę. Nieco niższy niż średnio w województwie był natomiast wskaźnik bezrobotnych do 25 roku życia i wynosił odpowiednio 16,4% przy średniej 18,4%.

Tabela 3.2.15-1. Podstawowe informacje o bezrobotnych w powiecie -stan na koniec grudnia 2008r

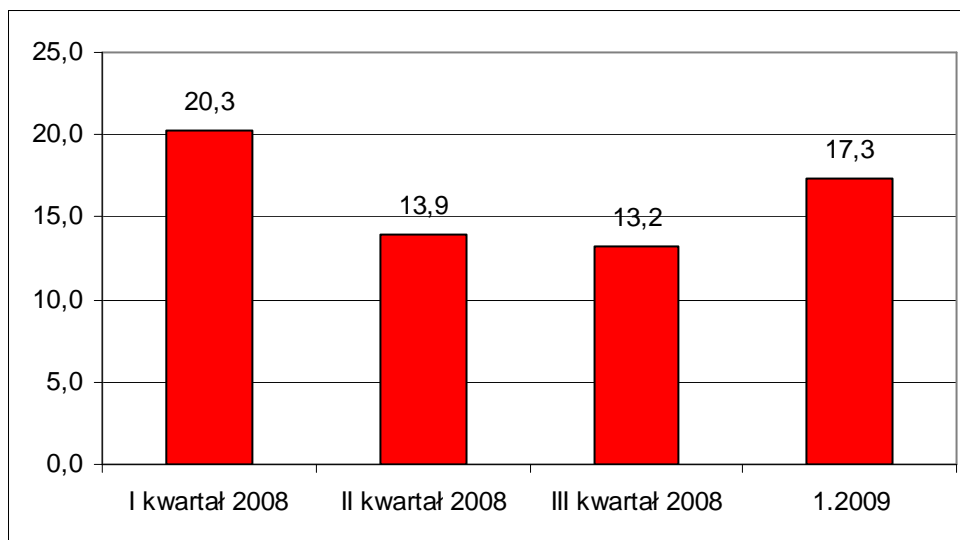
Liczba bezrobotnych ogółem	Kobiety	Mieszkańcy wsi	Młodzi do 25 lat	Przyrost % liczby bezrobotnych XII.2008 w stosunku do XI 2008	Przyrost % liczby bezrobotnych w porównaniu do początku roku
2921	1687	1487	479	109,9	73,2

Powiat sławieński charakteryzuje się przeciętną wartością wskaźnika stopy bezrobocia rejestrowanego w województwie zachodniopomorskim. W styczniu 2009 roku wskaźnik ten wyniósł 17,3% i był niższy niż w I kwartale 2008r o 3 punkty procentowe. Jest to jeden z największych spadków stopy bezrobocia wśród wszystkich powiatów zachodniopomorskim w badanym okresie. Począwszy od III kwartału 2008 roku obserwowana jest tendencja wzrostowa liczby osób bezrobotnych, a co się z tym wiąże także wzrost wskaźnika stopy bezrobocia. Jest to tendencja zauważalna w całym regionie i prawie wszystkich powiatach (wyjątek miasto Koszalin). W powiecie sławieńskim od końca III kwartału 2008 do końca stycznia 2009 przybyło 515 nowych bezrobotnych, co jest jednym z najwyższych wzrostów w województwie. Mimo to obecny poziom bezrobocia jest niższy o około 27% w porównaniu do początku roku 2008.

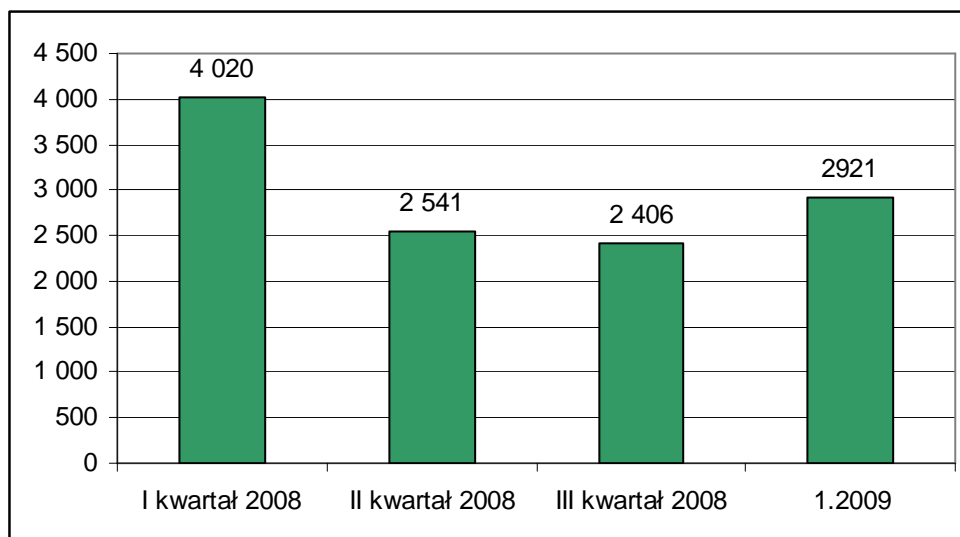
Wraz ze wzrostem liczby bezrobotnych ogółem wzrosła także liczba osób długotrwale bezrobotnych. Jest to grupa uznawana za jedną z najtrudniejszych do ponownej aktywizacji i przywrócenia do aktywności zawodowej. Tendencja wzrostowa w tej grupie osób rozpoczęła się nieco szybciej niż w większości innych powiatów - w październiku 2008 r. W sumie jednak należy pokreślić, że w przeciągu całego roku nastąpił w tej grupie spadek o blisko połowę.



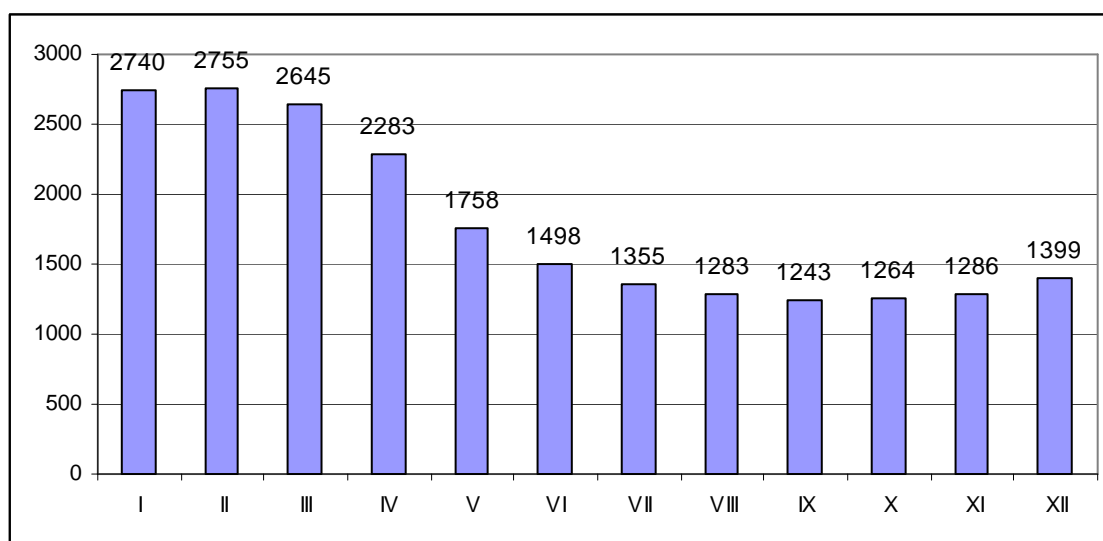
Wykres 3.2.15-1: Stopa bezrobocia rejestrowanego w powiecie



Wykres 3.2.15-2: Liczba bezrobotnych w powiecie



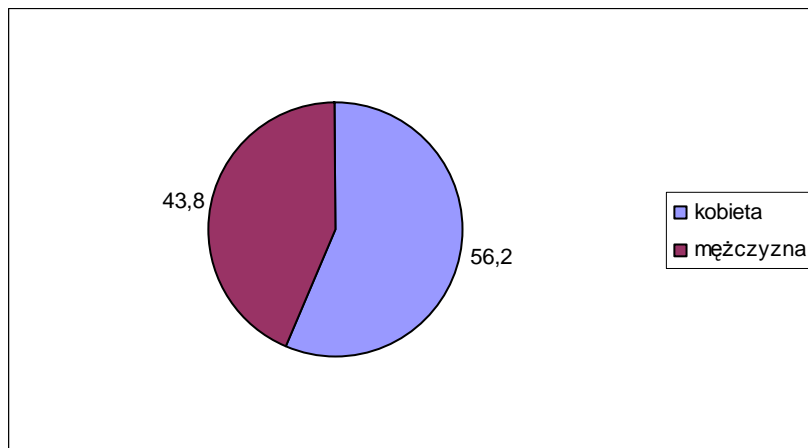
Wykres 3.2.15-3: Liczba długotrwale bezrobotnych



b) Badani bezrobotni

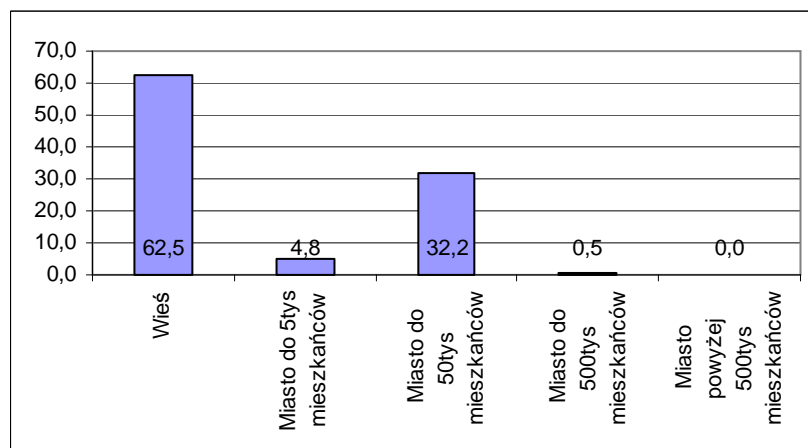
W badaniu udział wzięło 380 osób pozostających w dniu badania bez pracy. W strukturze próby badawczej przeważały kobiety. Stanowiły one 56,2% respondentów.

Wykres 3.2.15-4: Bezrobotni według płci



Zdecydowana większość badanych mieszka na terenach wiejskich. W badaniu osoby ze wsi stanowią 62,5%. Prawie 1/3 bezrobotnych zadeklarowała, że mieszka na terenie miasta do 50 tysięcy mieszkańców niecałe 5%, że na terenie małego miasta do 5 tysięcy mieszkańców.

Wykres 3.2.15-5. Bezrobotni według miejsca zamieszkania



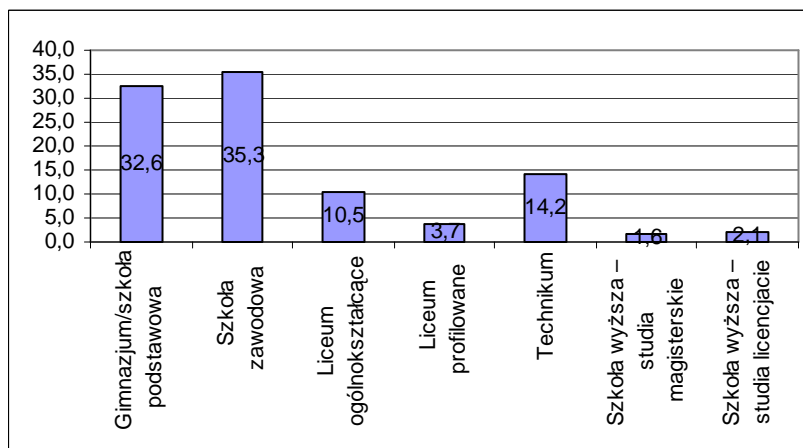
Średnia wieku bezrobotnych biorących udział w badaniu to 36,4 lata. Najstarszy bezrobotnym, który brał udział w badaniu miał lat 61 a najmłodszy 18.

Tabela 3.2.15-2. Bezrobotni według wieku

Średnia wieku bezrobotnych	36,4
Maksimum	61
Minimum	18
Odchylenie standardowe (w latach)	11,6

W strukturze wykształcenia dominują osoby z najniższymi typami wykształcenia. Najlicniejszą grupę stanowią osoby, które skończyły szkoły zawodowe -35%. Niewiele mniej, bo 33% bezrobotnych w powiecie sławieńskim stanowią osoby z wykształceniem podstawowym lub niższym. Wykształcenie średnie zawodowe posiada około 18% osób biorących udział w badaniu, z czego zdecydowana większość to absolwenci techników. Absolwenci liceów ogólnokształcących to 10,5. Najmniej liczni są absolwenci szkół wyższych - zarówno licencjackich jak i magisterskich - w sumie 3,7%. Jest to jedne z najniższych wskaźników wśród wszystkich badanych powiatów w zachodniopomorskim.

Wykres 3.2.15-6. Bezrobotni według typu ukończonej szkoły



Rozkład zawodów wyuczonych wśród osób bez pracy, które brały udział w badaniu w powiecie sławieńskim przedstawia poniższa tabela. Zdecydowane najwięcej bezrobotnych w tej grupie stanowią kasjerzy -sprzedawcy.

Tabela 3.2.15-3. Wyuczone zawody bezrobotnych

ZAWÓD	LICZBA OSÓB
betoniarz zbrojarz	1
blacharz	3
budowlaniec	3
cieśla-stolarz	11
cukiernik - ciastkarz - piekarz	5
drobiarz	3
ekonomista	2
elektryk	3
fotograf	1
fryzjer	4
gospodyni domowa	1
inżynier budownictwa	1
kasjer - sprzedawca	33
kelner-barman	1
kierowca	4
kosmetyczka	1

krawiec	16
kucharz	4
leśnik	1
masarz	2
matematyk	1
mechanik	14
mechanik samochodowy	7
monter	9
murarz - tynkarz	9
nauczyciel	3
nawigator	2
ochroniarz	1
palacz	1
pedagog	1
pielęgniarka	1
pilarz	1
pracownik administracyjno-biurowy	1

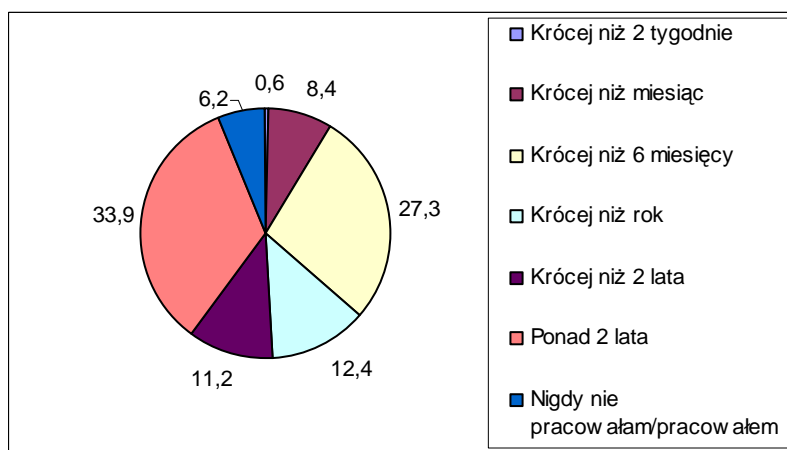


przetwórstwo warzywne	1
rolnik	13
rzeźnik	1
spawacz-ślusarz	16
tapicer	1
technik hodowca	1
technik bankowości	1
technik budowlany	1
technik ekonomista	13
technik elektronik	1
technik handlowiec	1
technik informatyk	2
technik melioracji	4
technik inżynierii środowiska	1
technik mechanik	5

technik obsługi turystycznej	1
technik odzieżowy	1
technik ogrodnik	3
technik rolnik	10
technik usług kosmetycznych	1
technik żywienia	5
technolog montażu	1
technolog produkcji rolno - spożywczej	1
technolog żywienia	3
tkacz	1
tokarz	2
Suma końcowa	242

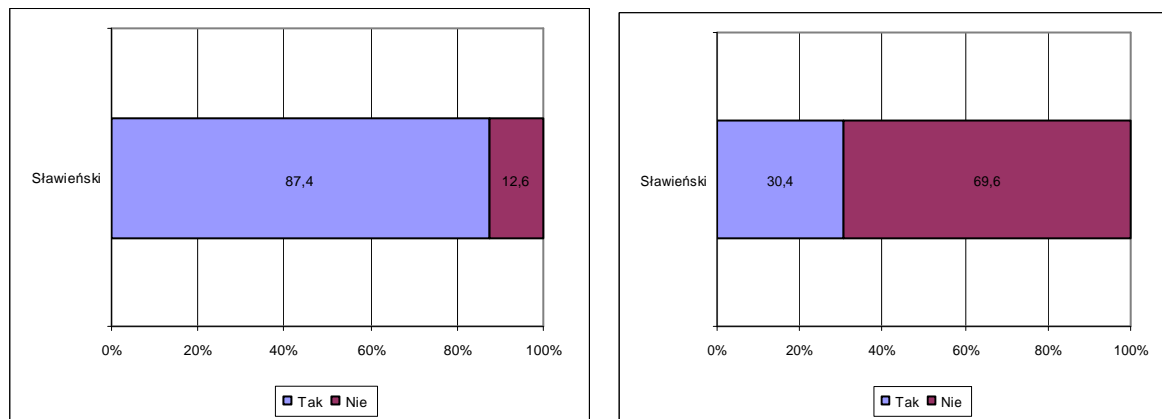
W grupie bezrobotnych z powiatu sławieńskiego mało osób nigdy wcześniej nie pracowało. Jest ich tylko 6,2%. Około 9% respondentów straciło zatrudnienie w okresie nie dłuższym niż miesiąc poprzedzający badanie, a 27% w okresie do pół roku przed momentem realizacji ankiety. Te osoby można zaliczyć do grupy bezrobotnych średniookresowych. Kolejne 12,4% pozostaje bez pracy między 6 a 12 miesięcy. Są oni zagrożeni bezrobociem długotrwałym. Bezrobotni bez pracy ponad rok to w przypadku powiatu sławieńskiego ogromna grupa. Stanowią oni 45% ankietowanych. W tej grupie 34% osób nie ma pracy ponad 2 lata. Duża grupa bezrobotnych jest zatem w bardzo trudnej sytuacji zawodowej i zapewne ekonomiczno-społecznej.

Wykres 3.2.15-7. Bezrobotni według okresu pozostawania bez pracy

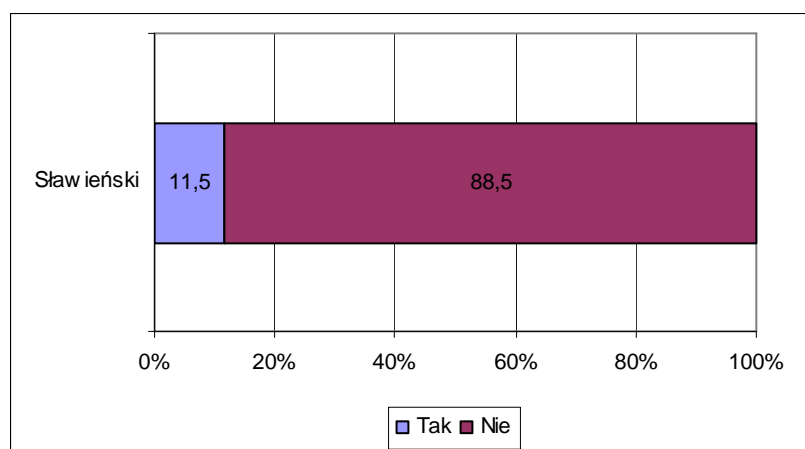


Prawie 90% respondentów jest zarejestrowanych w Powiatowym Urzędzie Pracy jako bezrobotny. Około 30% ma prawo do otrzymywania zasiłku. 11,5% badanych przyznało, że w okresie do 2 tygodni poprzedzających badanie pracowało zarobkowo.

Wykres 3.2.15-8. Rejestracja w PUP (lewa strona) i posiadanie prawa do zasiłku (prawa strona)



Wykres 3.2.15-9. Wykonywanie pracy zarobkowej w okresie 2 tygodni poprzedzających badanie

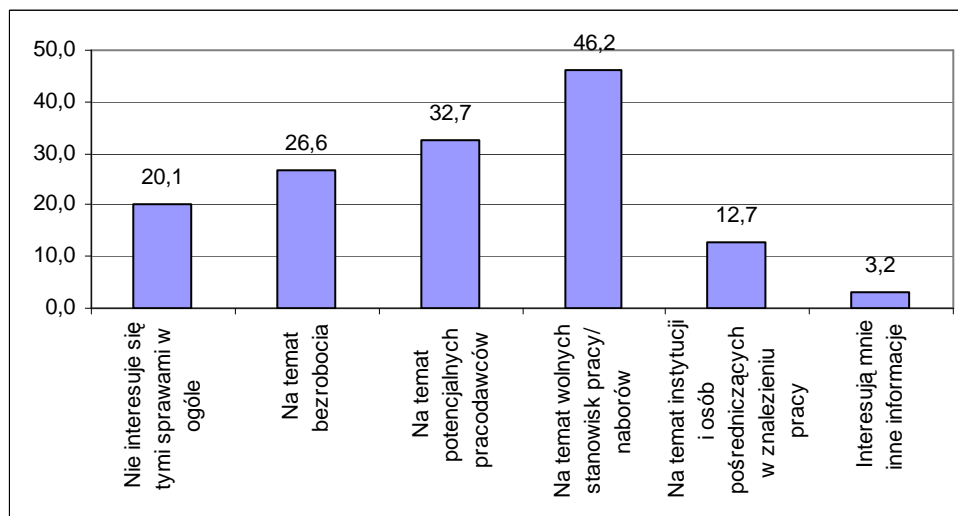


c) Ocena lokalnego rynku pracy i przyczyn bezrobocia w powiecie

Około 20% osób pozostających bez pracy w powiecie sławieńskim nie interesuje się w ogóle informacjami dotyczącymi sytuacji na rynku pracy, pracodawcami lub aktualnymi naborami. Pozostali przede wszystkim szukają informacji na temat wolnych stanowisk pracy (46%) lub potencjalnych pracodawców (33%). Około 1/4 z nich interesują się także poziomem bezrobocia w powiecie i regionie.



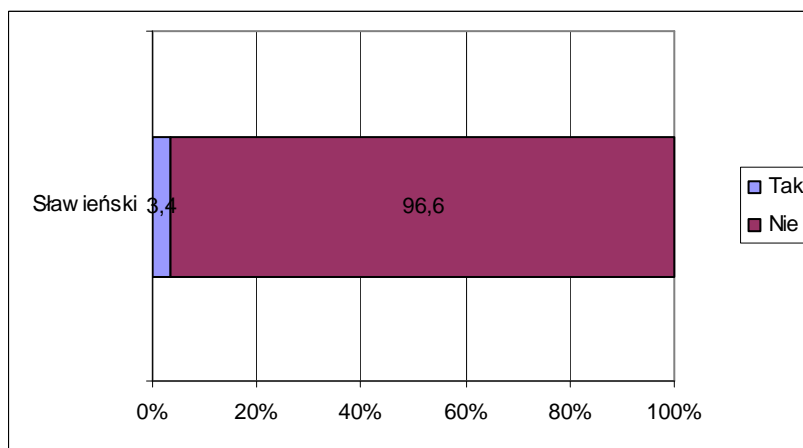
Wykres 3.2.15-10. Czy interesuje się Pan/Pani informacjami na temat sytuacji rynku pracy w swoim powiecie



Wartości nie sumują się do 100, gdyż respondent mógł podać więcej niż 1 odpowiedź

Mimo zainteresowania bezrobociem wśród ¼ badanych bezrobotnych, tylko nieliczni z nich twierdzili, że znają poziom wskaźnika bezrobocia w województwie zachodniopomorskim. W grupie tych nielicznych poprawną znajomością rozmiarów zjawiska poszczycić może się około 75% z nich¹⁴.

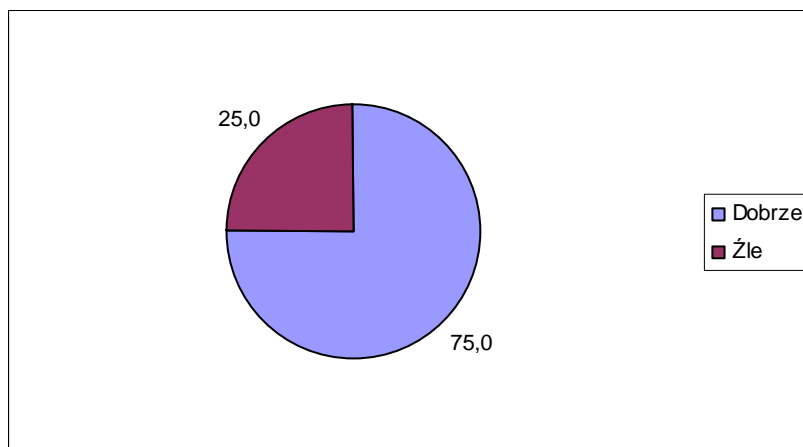
Wykres 3.2.15-11. Deklarowana znajomość stopy bezrobocia w województwie zachodniopomorskim



¹⁴ Za poprawną wartość wskaźnika bezrobocia uznano wartości +/-3 od wartości 12,7%



Wykres 3.2.15-12. Rzeczywista znajomość stopy bezrobocia wśród deklarujących taką wiedzę



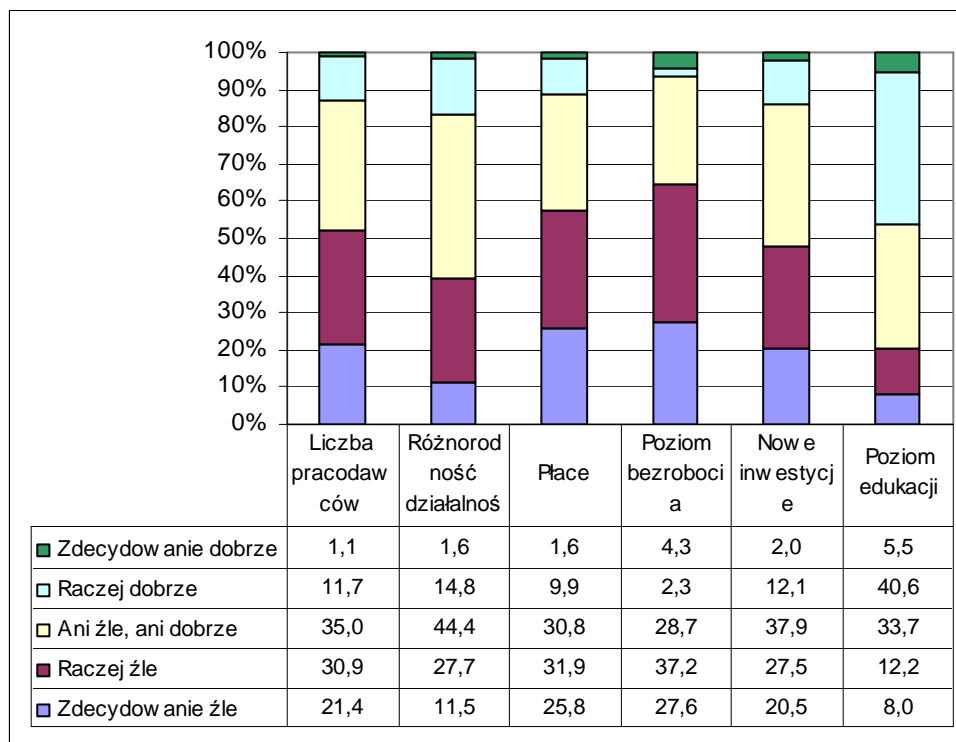
Bezrobotni z powiatu sławieńskiego spośród elementów powiatowego rynku pracy najgorzej oceniają poziom bezrobocia. Źle oceniło go około 65% respondentów, z czego bardzo źle po 28%. Również bardzo negatywnie ocenione zostały płace, liczba przedsiębiorców i nowe. W opinii ponad 56% respondentów płace w powiecie są za niskie. Ten element, podobnie jak i poziom bezrobocia bardzo źle ocenia ponad ¼ respondentów. Nieco mniej, bo około 51% negatywnie ocenia liczbę pracodawców. Co do inwestycji udział ocen negatywnych był nieznacznie niższy i równał się 48%. W przypadku inwestycji 14% badanych wyraziło jednak opinie pozytywne.

Większość pytanych o ocenę różnorodności prowadzonej działalności odpowiadało wymijająco, że sytuacja w tym zakresie ma się ani źle ani dobrze lub pozytywnie - raczej dobrze. Jednak także i w tym przypadku, wysoki był odsetek odpowiedzi oceniających negatywnie (39%) ten elementu rynku pracy.

Najlepiej ocenionym czynnikiem była edukacja. Źle oceniona została przez ¼ badanych osób, dobrze natomiast aż przez około 56%.



Wykres 3.2.15-13. Jak ocenia Pani/ Pan poszczególne elementy rynku pracy w powiecie

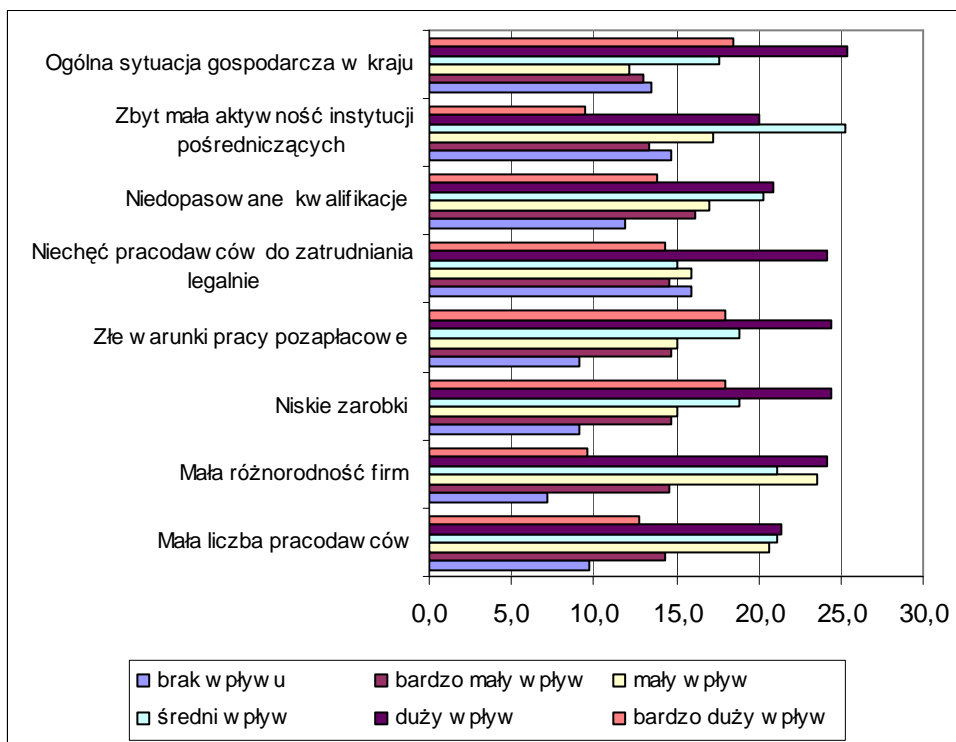


Za najbardziej istotne czynniki wpływające na bezrobocie w powiecie goleniowskim respondenci uznali ogólną sytuację gospodarczą w kraju - w sumie 44% odpowiedzi wskazujących na duży lub bardzo duży wpływ. Równocześnie winą za bezrobocie mieszkańcy powiatu goleniowskiego obarczają też fakt niskich zarobków oferowanych przez pracodawców - 42%. Na kolejnym miejscu z wysokim odsetkiem odpowiedzi wskazujących na duży lub bardzo duży wpływ tego czynnika na bezrobocie znalazła się niechęć pracodawców w powiecie do zatrudniania legalnie - 38% wskazań.

Czynniki związane z liczbą zakładów pracy, niedopasowaniem kwalifikacji pracowników do podaży pracy oraz małą aktywnością instytucji rynku pracy ocenione zostały w bardzo zróżnicowany sposób. Mniej więcej tyle samo osób twierdziło, że elementy te w sposób istotny wpływają na poziom bezrobocia, jak i że wpływ ten jest mały.

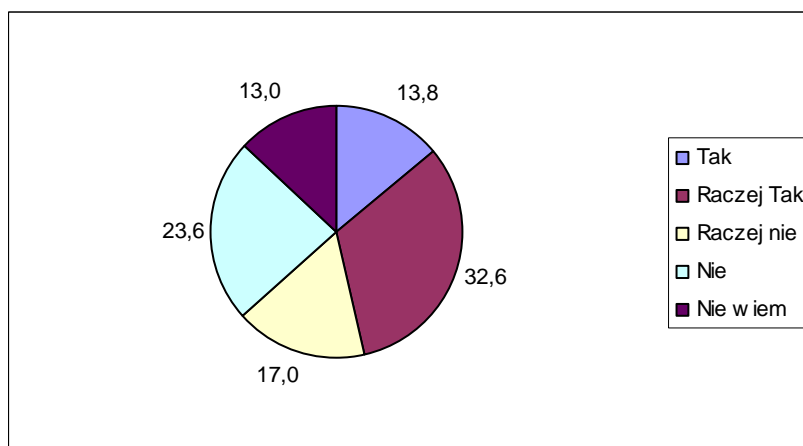
W najmniejszym stopniu wiązano z bezrobociem czynniki takie jak: złe warunki pozapłacowe oferowane przez pracodawców i mała różnorodność prowadzonej działalności.

Wykres 3.2.15-14. Jakie czynniki w Pana/Pani ocenie wpływają na bezrobocie w powiecie



Bezrobotni z powiatu sławieńskiego są w umiarkowanym stopniu optymistami odnośnie możliwości znalezienia odpowiadającej im pracy w miejscu zamieszkania. Mniej niż połowa badanych jest przekonana, że w powiecie znajdują się pracodawcy, u których mogliby szukać zatrudnienia zgodnego z kwalifikacjami. 13% nie ma na ten temat zdania, a około 30% twierdzi, że takich pracodawców nie ma. ¼ badanych jest o tym przekonana.

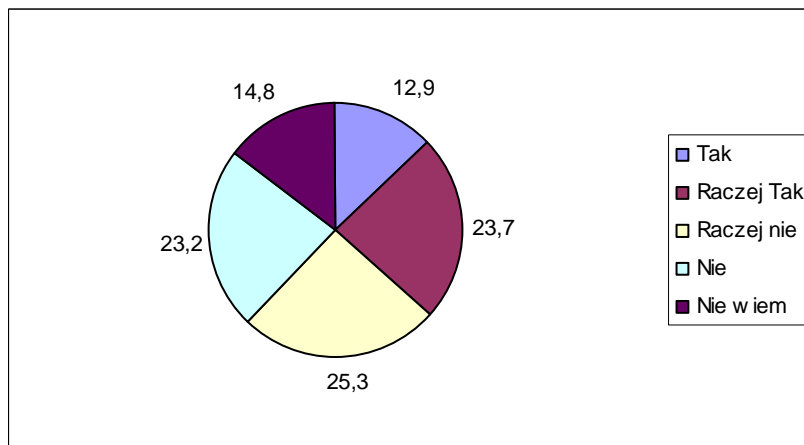
Wykres 3.2.15-15. Czy uważa Pan/Pani że w swoim miejscu zamieszkania/w powiecie są pracodawcy, u których mogłoby Pan/Pani szukać zatrudnienia zgodnego z posiadanymi kwalifikacjami





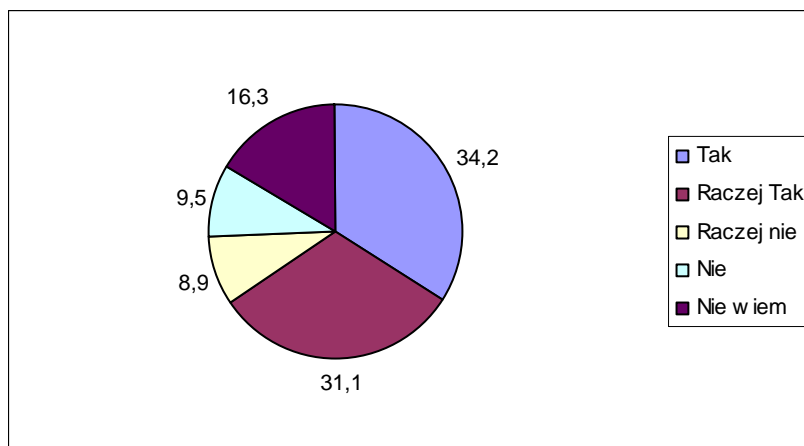
Około 26,5% badanych twierdzi, że wie o pracodawcach ze swojego powiatu, którzy poszukują aktualnie (w okresie realizacji badania) pracowników. Jednak blisko połowa nie miała wiedzy, aby trwały jakieś nabory.

Wykres 3.2.15-16. Czy orientuje się Pan/Pani, że w swoim miejscu zamieszkania/w powiecie są pracodawcy, którzy aktualnie poszukują pracowników



Ogólnie jednak znacznie więcej osób wierzy, że w nadchodzącym roku znajdzie zatrudnienie. 34% jest o tym przekonane, a kolejne 31% uważa, że raczej tak się stanie. Grupa -16,3% osób nie wie, czy uda się im znaleźć prace w tym czasie. Pozostałe 18,5% nie wierzy, że coś się w ich życiu zmieni i uzyskają zatrudnienie.

Wykres 3.2.15-17. Czy uważa Pani/Pan, że w okresie nadchodzącego roku znajdzie Pani/Pan zatrudnienie



d) Sytuacja społeczno - ekonomiczna bezrobotnego

Osoba bezrobotna biorąca udział w badaniu w powiecie białogardzkim funkcjonuje średnio w rodzinie, w skład której w 9 na 10 przypadków wchodzi jedno dziecko do 16 lat i średnio 2,6 osoby dorosłe. W domu co 10 badanego mieszka także osoba powyżej 60 roku życia.



Tabela 3.2.15-4. Ile osób w poszczególnych kategoriach wiekowych (Łącznie z Panem/ Panią) wchodzi w skład Pana/Pani gospodarstwa domowego

Przedział wiekowy	Średnia liczba osób
do 16 lat	0,9
16-60 lat	2,6
powyżej 60 lat	0,1

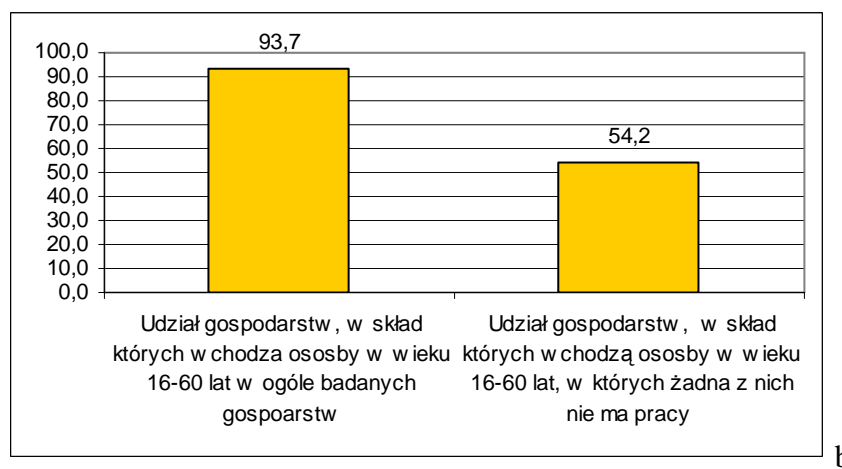
W rodzinach tych średnio w dniu realizacji badania na terenie Polski pracuje mniej niż 1 osoba dorosła. Aż w 54% rodzin badanych bezrobotnych nie pracuje żadna z osób dorosłych, a w 35% pracuje tylko 1 osoba.

Tabela 3.2.15-5. Ile z osób dorosłych (16-60) z Pani/Pana gospodarstwa domowego pracuje obecnie w Polsce (praca powyżej 2 tygodni bez przerwy)*

Liczba pracujących dorosłych	Liczebność odpowiedzi
0	193
1	126
2	41
3	11
4	7
5	2

* Na potrzeby badania dokonano pewnego uproszczenia i założono, że każdy badany bezrobotny reprezentuje 1 gospodarstwo domowe

Wykres 3.2.15-18. Udział gospodarstw domowych, w których żadna z osób dorosłych nie pracuje



Średnio na jedno gospodarstwo osoby bezrobotnej biorącej udział w badaniu przypada 0,2 osoby, która przebywa aktualnie za granicą i pracuje tam zawodowo. Na ogół bezrobotni deklarowali, że z ich gospodarstwa domowego wyjechała tylko jedna osoba. Zdarzają się także pojedyncze przypadki, gdy osób tych jest 3. Zdecydowana większość respondentów twierdziła jednak, że nikt z ich rodziny nie pracuje obecnie za granicą.

Tabela 3.2.15-6. Ile osób z Pani/Pana gospodarstwa domowego wyjechało i pracuje obecnie za granicą (praca powyżej 2 tygodni bez przerwy)

Liczba pracujących dorosłych	Liczebność odpowiedzi
------------------------------	-----------------------

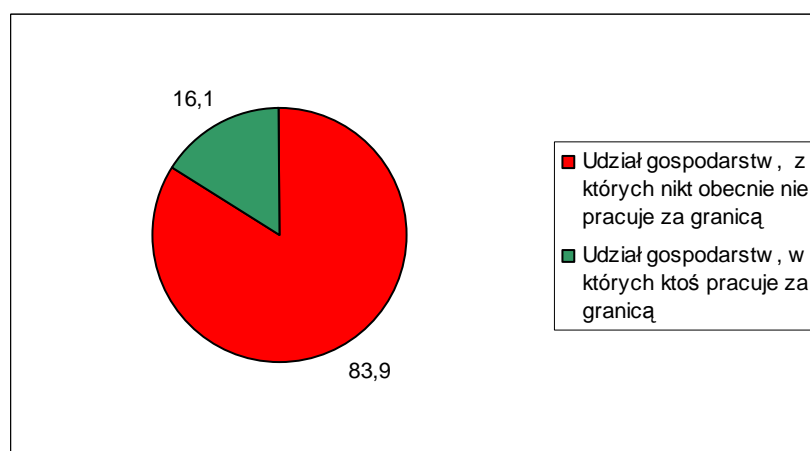


0	319
1	49
2	7
3	5
Średnia liczba pracujących obecnie za granicą przypadająca na 1 gospodarstwo osoby bezrobotnej	0,2

* Na potrzeby badania dokonano pewnego uproszczenia i założono, że każdy badany bezrobotny reprezentuje 1 gospodarstwo domowe

W sumie udział gospodarstw domowych, z których aktualnie ktoś przebywa za granicą wynosi w powiecie sławieńskim 16,1%.

Wykres 3.2.15-19. Udział gospodarstw domowych, w których ktoś obecnie pracuje za granicą



Ponad dwa razy więcej osób przyznało natomiast, że zdarzyło się, aby ktoś z ich rodziny pracował w przeszłości za granicą. W tym przypadku średnia liczba osób pracujących za granicą przypadająca na jednego bezrobotnego biorącego udział w badaniu wyniosła 0,7. Chociaż nadal dominowały wskazania na 1 taką osobę, zdarzało się, że respondenci przyznawali, że za granicą w sumie pracowało do tej pory kilka -nawet do 6 osób z ich rodziny.

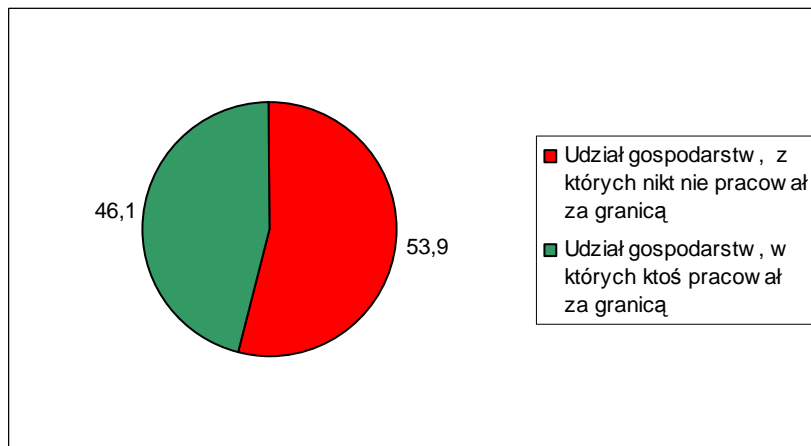
Tabela 3.2.15-7. Czy ktoś (ile osób) z Pani/Pana rodziny pracowało za granicą w przeszłości

Liczba pracujących dorosłych	Liczebność odpowiedzi
0	205
1	116
2	38
3	13
4	6
5	0
6	1
Średnia liczba pracujących kiedykolwiek za granicą przypadająca na 1 gospodarstwo osoby bezrobotnej	0,7

* Na potrzeby badania dokonano pewnego uproszczenia i założono, że każdy badany bezrobotny reprezentuje 1 gospodarstwo domowe

Ogólnie udział gospodarstw, w których ktoś kiedykolwiek pracował za granicą wzrósł w tym przypadku do 46,1%. W porównaniu do innych powiatów województwa zachodniopomorskiego jest to wynik średni.

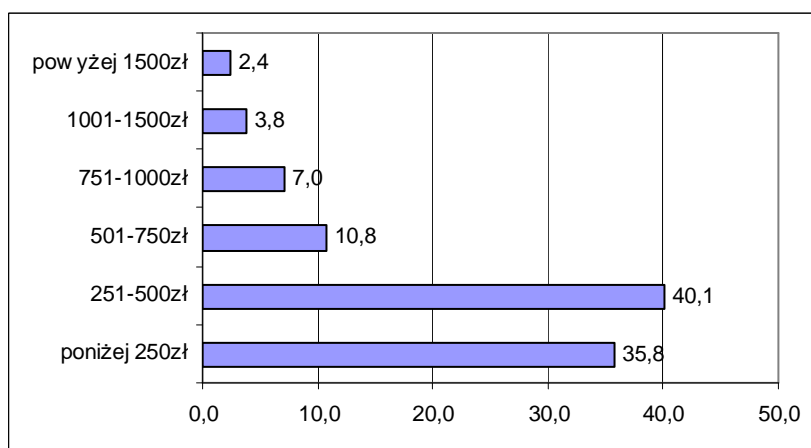
Wykres 3.2.15-20. Udział gospodarstw domowych, w których ktoś kiedykolwiek pracował za granicą



W dużej grupie (40%) rodzin osób bezrobotnych z powiatu sławieńskiego średni dochód na 1 osobę kształtuje się w granicach między 250 a 500 zł.. Kolejne 36% rodzin - musi się utrzymać z dochodów nie przekraczających 250 zł miesięcznie na 1 osobę. Tylko około 10% gospodarstw domowych dysponuje budżetem w granicach 500-750 zł na osobę. Na drugim biegunie znajduje się 2,4% rodzin, w których na 1 osobę przypada miesięcznie ponad 1500 zł i 3,8% rodzin, gdzie wartość ta wynosi między 1000-1500 zł.

Dochody na takim poziomie w rodzinach bezrobotnych lokują powiat sławieński w dole stawki wszystkich powiatów województwa zachodniopomorskiego.

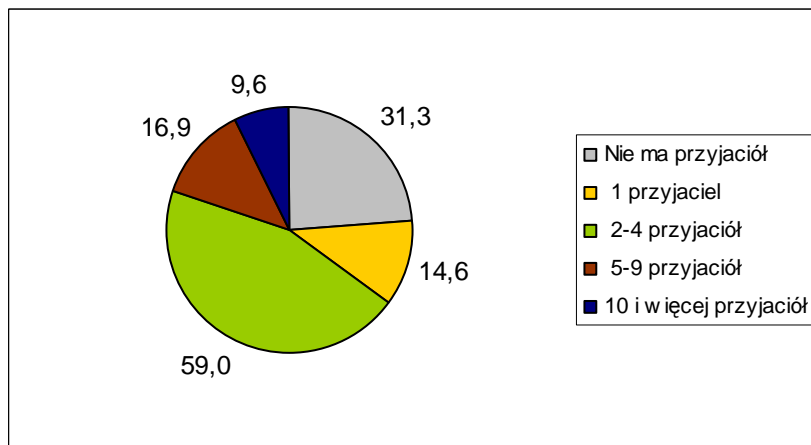
Wykres 3.2.15-21. W jakim przedziale kształtują się dochód w Pana/ Pani rodzinie w przeliczeniu na 1 osobę



Bezrobotni z powiatu białogardzkiego mają średnio 2,5 przyjaciół, osób spoza rodziny, na których mogą polegać w trudnych sytuacjach życiowych. Odsetek, tych, którzy

twierdzą, że takich osób nie mają w ogóle wynosi nieco ponad 31% i jest jednym z wyższych w województwie. Jednego przyjaciela ma 14,6% badanych. ¼ twierdzi, że ma ich ponad pięciu. Najwięcej respondentów przyznaje, że ma od 2 do 4 przyjaciół.

Wykres 3.2.15-22. Ilu ma Pan/Pani przyjaciół/ znajomych (poza rodziną), na których wie Pan/Pani, że zawsze można polegać



Aktywność społeczna bezrobotnych z powiatu sławieńskiego przejawia się przede wszystkim w kontaktach ze znajomymi i rodziną. Ponad 60% osób w okresie tygodnia przed realizacją badania uczestniczyła w spotkaniach rodzinnych a ponad 40% w spotkaniach ze znajomymi. Jeśli zsumuje się wyniki z ostatniego tygodnia i miesiąca przed czasem przeprowadzenia badania okaże się, że zdecydowana większość respondentów brała udział w tego typu wizytach. Około 55% brało udział w imprezach otwartych organizowanych w gminie/powiecie w ciągu ostatniego roku. Zdecydowanie mniej osób odwiedziło w tym czasie kino lub teatr. 53% badanych była w kinie dawniej niż 2 lata temu. 43% nie była w teatrze w ogóle.

Wykres 3.2.15-23. Kiedy ostatnio uczestniczył Pan/Pani w różnych imprezach:

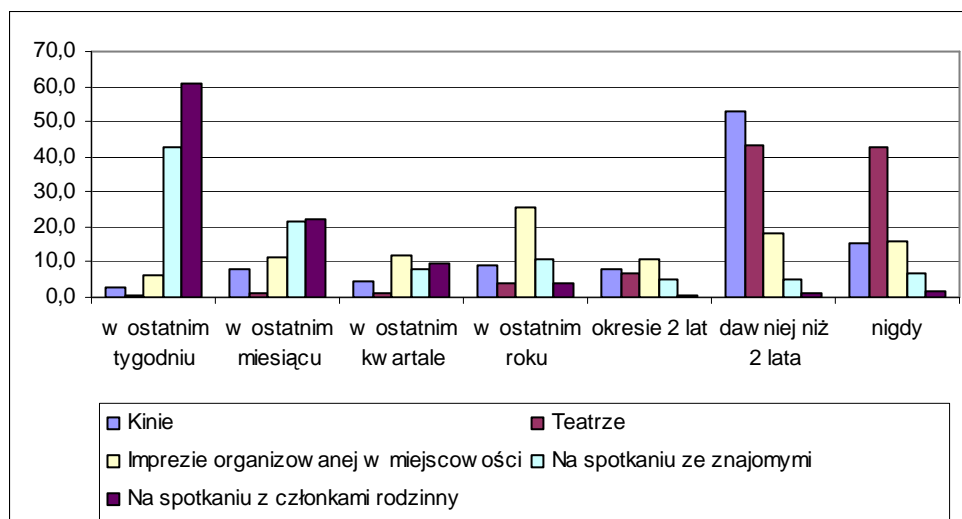


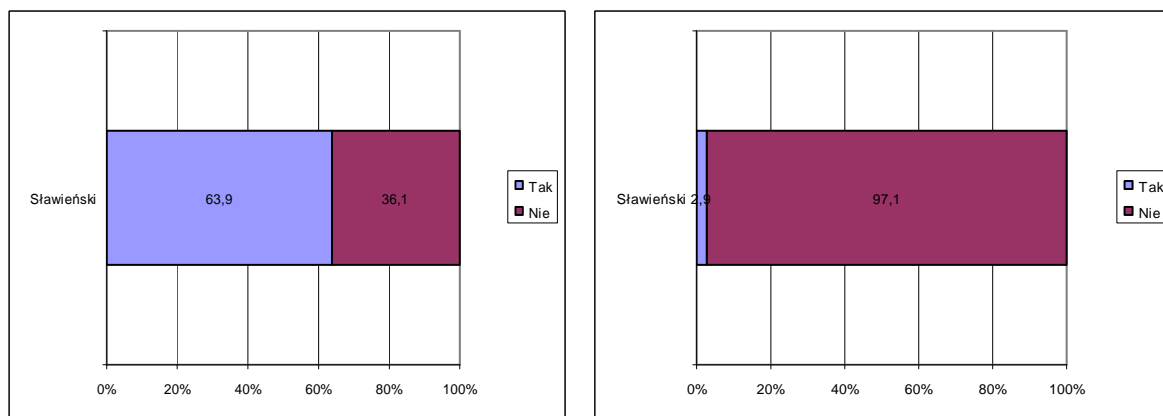


Tabela 3.2.15-8. Kiedy ostatnio uczestniczył Pan/Pani w różnych imprezach

	Sławiński	Kinie	Teatrze	Imprezie organizowanej w miejscowości	Na spotkaniu ze znajomymi	Na spotkaniu z członkami rodziny
w ostatnim tygodniu		2,7	0,6	6,1	42,5	61,0
w ostatnim miesiącu		7,7	1,4	11,3	21,7	22,0
w ostatnim kwartale		4,7	1,4	11,9	8,0	9,8
w ostatnim roku		9,1	3,9	25,7	10,7	3,7
okresie 2 lat		7,7	7,0	11,0	5,1	0,5
dawniej niż 2 lata		53,0	43,0	18,0	5,3	1,1
nigdy		15,1	42,7	16,0	6,7	1,9

Większość badanych - 64% - zna obecne władze w swojej gminie i potrafi wymienić nazwisko wójta/ burmistrza gminy, w której mieszka. Nieliczni wiedzą natomiast, kto jest marszałkiem województwa.

Wykres 3.2.15-24. Czy zna Pan/Pani obecne władze gminne (lewa strona) i wojewódzkie (prawa strona)

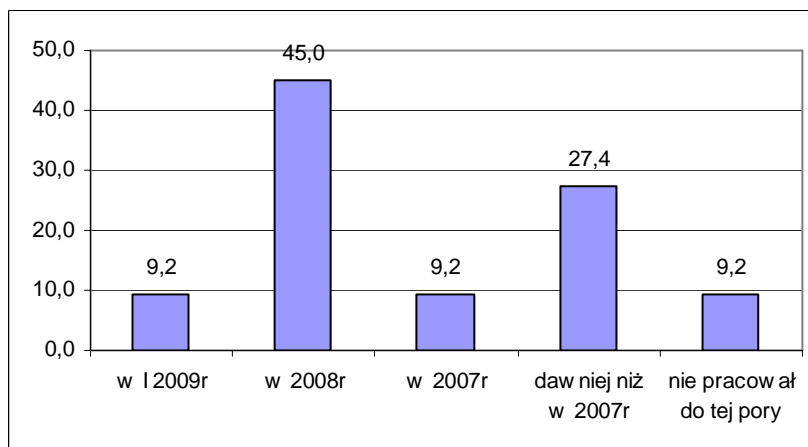


e) Historia bezrobocia

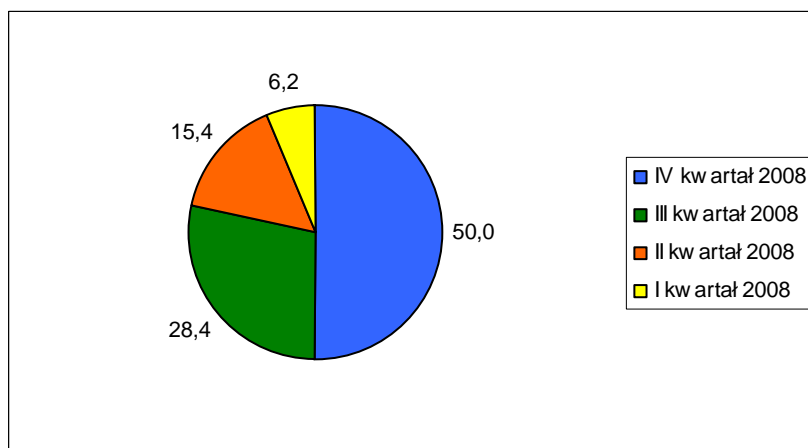
Ponad 50% badanych osób ostatnio pracowało zarobkowo w 2008 lub nawet 2009 roku. Tych drugich było 9,2%. Dużo osób jest zatem bezrobotnymi krótko - lub średniookresowymi, których to najłatwiej ponownie zaktywizować do pracy. Interesujące jest to, że połowa z tych, którzy utracili zatrudnienie w 2008 roku, pracowało jeszcze w IV kwartale omawianego roku.



Wykres 3.2.15-25. Kiedy ostatnio pracował Pan/Pani zarobkowo

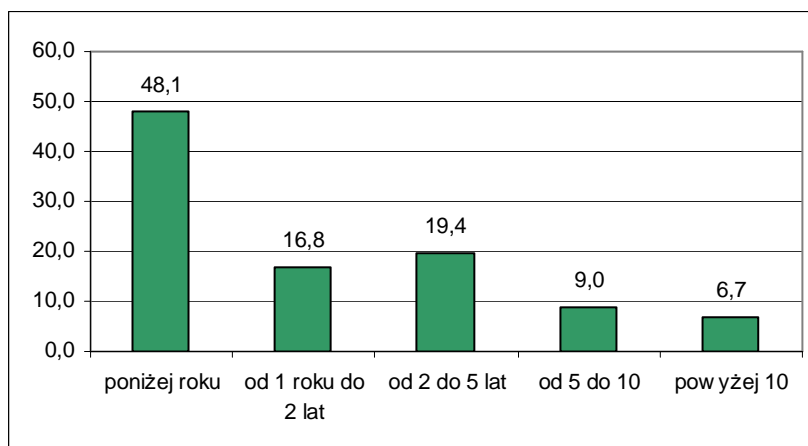


Wykres 3.2.15-26. Udział pracujących w 2008r według kwartałów



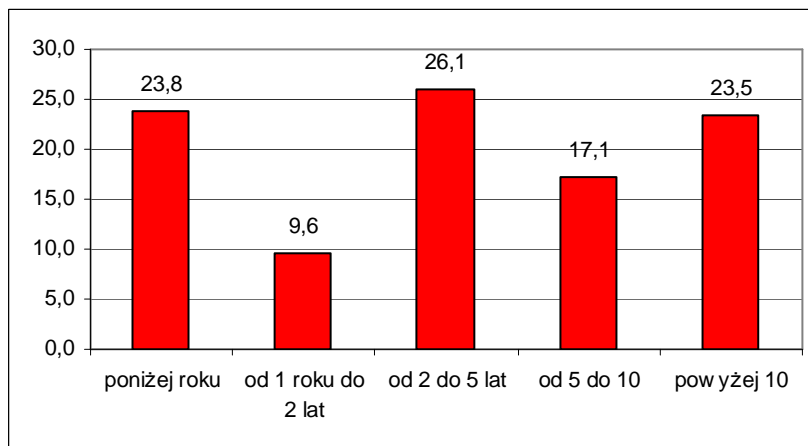
Duży odsetek bezrobotnych w swoim ostatnim miejscu pracy był zatrudniony krócej niż rok (48%). Mniej więcej 20% pracowała między 2 a 5 lat. Osób, które straciły pracę wykonywaną ponad 5 lat lub ponad 10 lat jest odpowiednio 9% i 7%

Wykres 3.2.15-27. Jak długo pracował Pan/Pani w ostatnim miejscu pracy



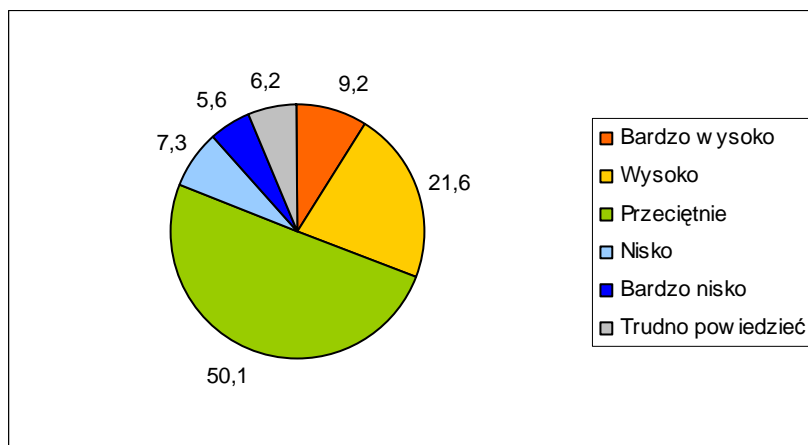
Nieco inaczej przedstawia się sytuacja, gdy rozpatruje się najdłuższy staż pracy w jednym miejscu. W tym przypadku ponad 40% osób może poszczycić się pracą ponad 5 lat w jednym zakładzie pracy, a około 26% stażem między 2 a 5 lat. Osób, które najdłużej pracowały krócej niż rok jest 24%.

Wykres 3.2.15-28. Jak najdłużej pracował Pan/Pani w jednym miejscu pracy



Większości badanych swoje ostatnie miejsce pracy oceniło dobrze lub przeciętnie. Odwiedzi „przeciętnie” była połowa. Oceny niskie lub wręcz bardzo niskie wystawiło w sumie tylko 13% respondentów.

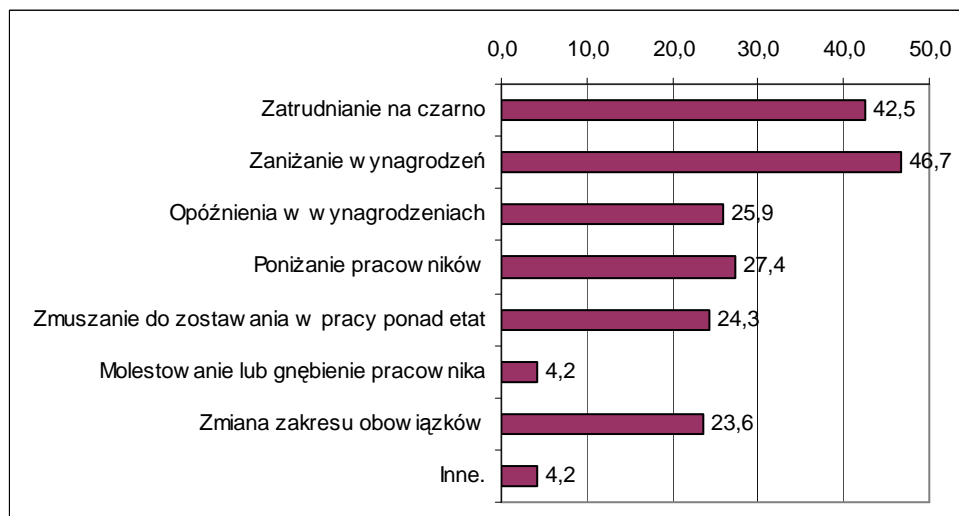
Wykres 3.2.15-29. Jak ocenia Pan/Pani swoje ostatnie miejsce pracy



Najbardziej dotkliwymi problemami, z jakimi spotkali się bezrobotni w poprzednich miejscach pracy były sprawy związane zaniżaniem wynagrodzeń (47%) i zatrudnianiem na czarno (42,5%). Po około ¼ osób przyznawało, że problemem było opóźnianie w wypłacie wynagrodzeń, zmuszanie do pozostawiania w pracy ponad przepisowe godziny a także poniżanie pracowników. 23% spotkało się także ze zmianami zakresu obowiązków. 4,2% respondentów wskazało na molestowanie pracowników.



Wykres 3.2.15-30. .Czy spotkał/spotkała się Pan/Pani w poprzednich miejscach pracy z jakimiś problemami, jakiego typu

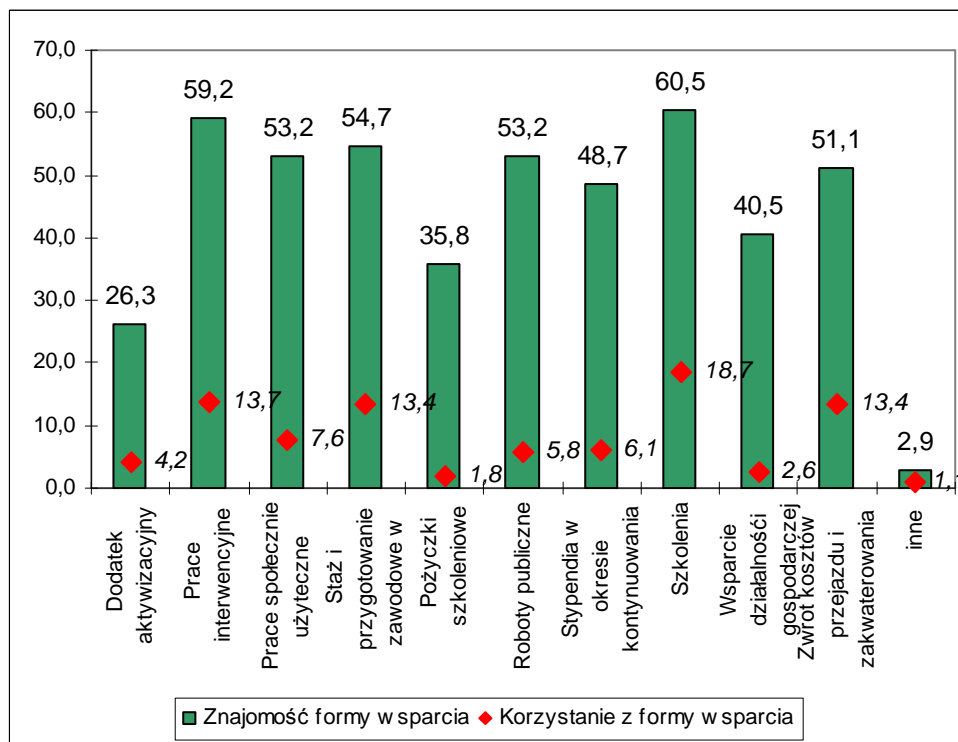


**Wartości nie sumują się do 100, gdyż respondent mógł podać więcej niż 1 odpowiedź*

Bezrobotni z powiatu sławieńskiego w średnim stopniu korzystają z form aktywizacji i wsparcia bezrobotnych oraz znają te formy. Najbardziej powszechnie znaną formą są szkolenia (60,5% znajomości). Korzystało z nich 19% respondentów. Nieco mniej osób wie o istnieniu prac interwencyjnych. W tego typu pracach brało udział 14% badanych. Między 51 a 55% badanych przyznało, że zna następujące formy: roboty publiczne, prace społecznie użyteczne, staże i przygotowanie zawodowe w miejscu pracy, oraz zwrot kosztów przejazdów. Te dwie ostatnie cieszyły się sporym wykorzystaniem. Z obu form korzystało 13,4% respondentów. Nieco mniej popularne okazały się stypendia (49% rozpoznaje, a korzystało z nich 6%).

Wśród najmniej popularnych form znalazły się dodatek aktywizacyjny oraz pożyczki szkoleniowe. Być może ich mała znajomość wynika z mylenia różnych form przez osoby bezrobotne.

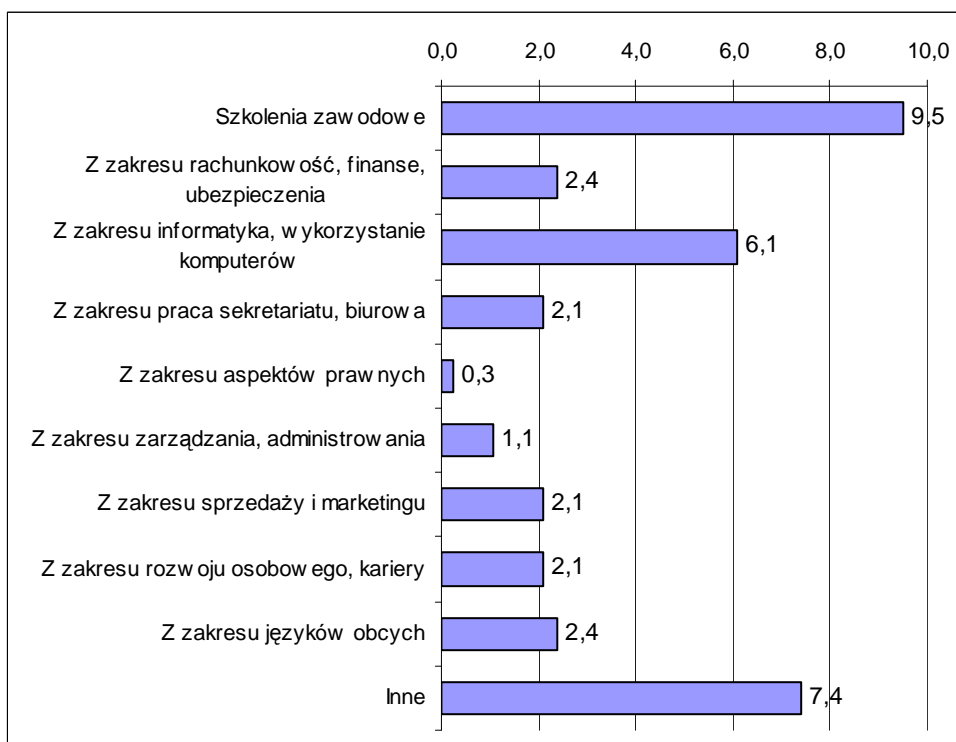
Wykres 3.2.15-31. Czy zna Pan/Pani i czy korzystała/korzystał kiedykolwiek z następujących rodzajów form aktywizacji bezrobotnych



Szkolenia, a więc jedna z najbardziej powszechnych form wsparcia osób bezrobotnych, w których brali udział respondenci z powiatu sławieńskiego to przede wszystkim szkolenia zawodowe. Osoby wskazujące na odpowiedź „inne” na ogół deklarowały szkolenia w jakimś konkretnym zawodzie, tak więc wyniki tych dwóch odpowiedzi powinno się połączyć. Na dalszych miejscach znalazły się szkolenia z zakresu obsługi i wykorzystania komputerów. W powiecie organizowano prawie wszystkie typy szkoleń wymienionych w ankiecie, korzystało z nich już znacznie mniej osób.



Wykres 3.2.15-32. Czy w okresie pozostawania bez pracy brała/brał Pan/Pani udział w jakiś szkoleniach, kursach

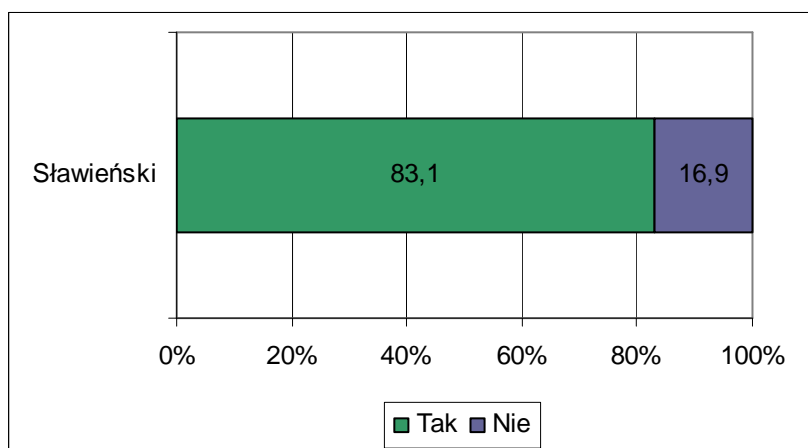


*Wartości nie sumują się do 100, gdyż respondent mógł podać więcej niż 1 odpowiedź

f) Preferowane miejsce pracy

Większość bezrobotnych z powiatu sławieńskiego -83% poszukuje zatrudnienia na własną rękę i nie zdaje się jedynie na działania Powiatowego Urzędu Pracy. Jednak aż 17% czeka jedynie na propozycje z PUP.

Wykres 3.2.15-33. Czy poszukuje Pan/Pani aktualnie zatrudnienia na własną rękę -poza propozycjami proponowanymi w Powiatowym Urzędzie Pracy

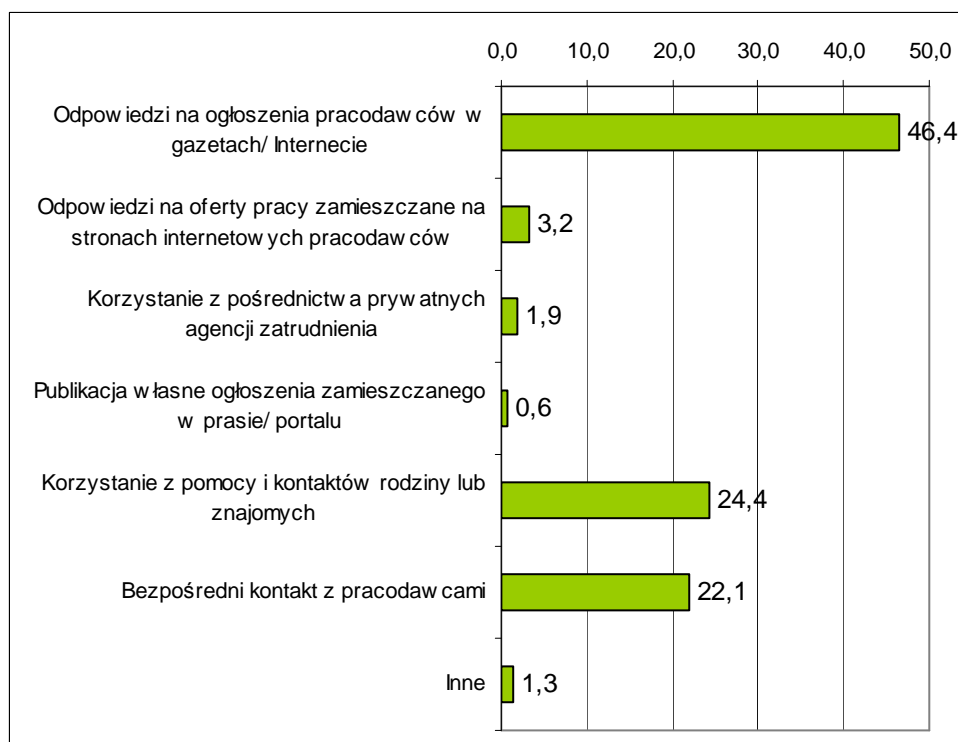


Ci, którzy poszukują pracy na własną rękę przede wszystkim przeglądają ogłoszenia w gazetach lub portalach internetowych i wysyłają swoje oferty (46%) lub też zdają się na



kontakty rodziny i znajomych (24%). Około 22% badanych twierdzi, że poszukując pracy przede wszystkim kontaktuje się z pracodawcami osobiście i wypytuje o wolne miejsca pracy. 3% odpowiada na ogłoszenia zamieszczone bezpośrednio na stronach konkretnych pracodawców. Najmniej osób zdaje się na pomoc prywatnych agencji zatrudnienia lub publikuje własne ogłoszenie.

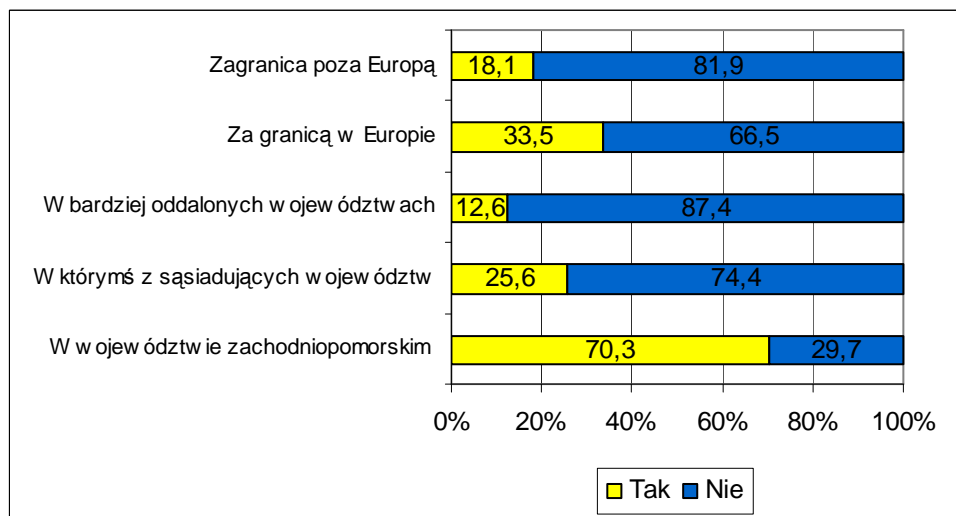
Wykres 3.2.15-34..W jaki sposób przede wszystkim Pan/Pani to robi



Bezrobotni z powiatu sławieńskiego w umiarkowanym stopniu są skłoni do wyjazdów poza własne miejsce zamieszkania w celu podjęcia pracy. Najwięcej z nich, bo 70% zgodziłoby się na podjęcie pracy poza obszarem wołanego powiatu ale w granicach województwa zachodniopomorskiego. W którymś z sąsiednich województw zgodziłoby się pracować jednak już tylko 26%. Badani chętniej zgodziliby się na wyjazd poza granice Polski, gdzieś do Europy (33,5%), niż do jakiegoś innego województwa w kraju. Co warto zauważyć, więcej osób zgodziłoby się wyjechać gdzieś poza granice Europy niż do bardziej oddalonego województwa w kraju. Najmniej chętnych -13% byłoby w stanie wyjechać gdzieś w oddalone obszary Polski, aby podjąć pracę.

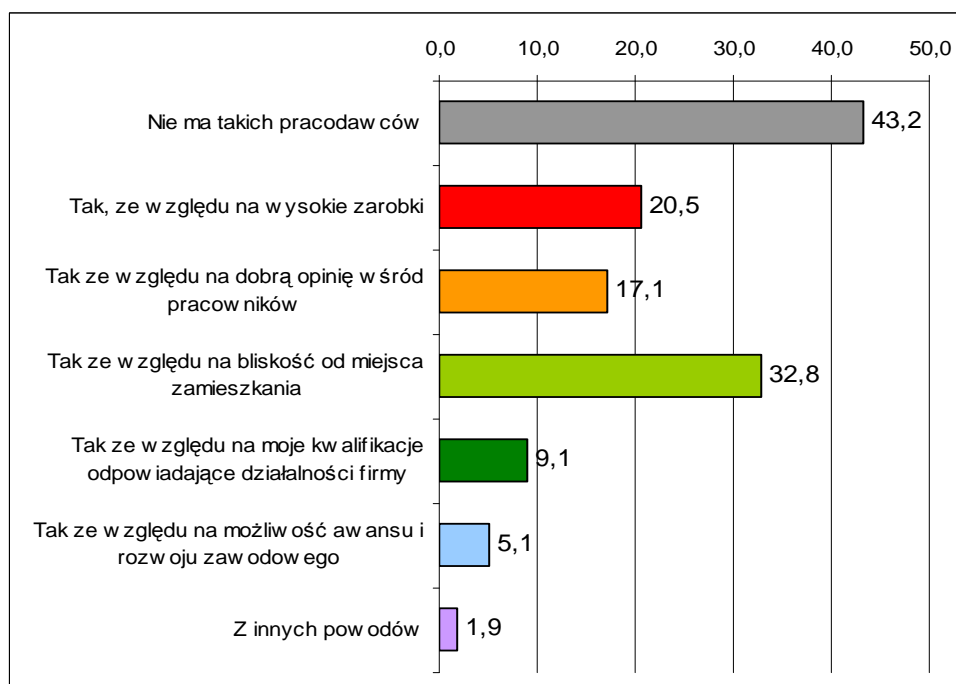


Wykres 3.2.15-35. Czy zaakceptowałyby/zaakceptowałyby Pan/Pani możliwość podjęcia pracy poza swoim miejscem zamieszkania (poza swoim powiatem)



43% respondentów stwierdziło, że w powiecie nie ma pracodawców, u których szczególnie chcieliby pracować. Ci, którzy twierdzili inaczej przede wszystkim kierowali się tym, że taki pracodawca znajduje się blisko od ich miejsca zamieszkania (33%) oraz oferuje wysokie zarobki (20,5%). Mniej istotnym czynnikiem okazała się dobra opinia jaką pracodawca cieszy się wśród pracowników (17%). Najmniej ważnymi kwestiami dla bezrobotnych były sprawy związane z posiadanymi kwalifikacjami, które ewentualnie byłyby użyteczne w tym zakładzie pracy i możliwościami rozwoju zawodowego.

Wykres 3.2.15-36. Czy jest jakiś pracodawca w Pana/Pani powiecie, u którego chciałaby/chciałby Pan szczególnie znaleźć zatrudnienie i dlaczego



*Wartości nie sumują się do 100, gdyż respondent mógł podać więcej niż 1 odpowiedź



Poniższe tabele prezentują preferencje bezrobotnych odnośnie zawodów, w których chcieliby pracować oraz zawodów lub typów prac, których nie chcą podejmować. Zawody uszeregowane są w kolejności malejącej, tak więc na początku tabeli znajdują się te najczęściej wymieniane. Przy tworzeniu tabeli dokonano standaryzacji i pogrupowania odpowiedzi bezrobotnych.

Tabela 3.2.15-9. W jakim zawodzie chciałaby/ chciałby Pani/Pan pracować

ZAWÓD	LICZBA		
sprzedawca	49	operator maszyn	2
kierowca	23	palacz	2
budowlaniec	20	pedagog	2
sprzątaczk	15	pracownik produkcji	2
kucharz	11	sekretarka	2
murarz	10	spawacz	2
pomoc kuchenna	10	szwaczka	2
ślusarz	10	analityk	1
biurowa	9	animator kultury	1
opiekunka	9	bibliotekarz	1
fizyczna	8	dietetyk	1
mechanik	8	doradca rolny	1
stolarz	8	dozorca	1
administracja	7	elektronik	1
krawiec	7	filolog	1
fryzjer	6	florysta	1
mechanik samochodowy	6	formiarz	1
bez znaczenia	5	fotograf	1
elektryk	5	geodeta	1
księgow	5	glazurnik	1
ogrodnik	5	hydraulik	1
wyuczony	5	introligator	1
elektromonter	4	kasjer	1
kelner	4	lakiernik	1
przetwórstwo rybne	4	marynarz	1
żołnierz	4	meliorant	1
barman	3	operator	1
handlowiec	3	parkieciarz	1
informatyk	3	pilot	1
monter	3	pokoju	1
ochroniarz	3	policjant	1
piekarz	3	praca z ludźmi	1
blacharz	2	pracownik socjalny	1
drobiarz	2	prezydent	1
drwal	2	przemysł drzewny	1
ekonomista	2	psycholog	1
gospodyni domowa	2	recepjonista	1
konserwator	2	rolnik	1
kosmetyczka	2	rybak	1
leśnik	2	służba mundurowa	1
nauczyciel	2	tapicer	1
nawigator	2	technik ekonomista	1
		technik farmacji	1



tokarz	1
traktorzysta	1
tynkarz	1
umysłowa	1
weterynarz	1

własna firma	1
wychowawca	1
zaopatrzeniowiec	1
Suma końcowa	353

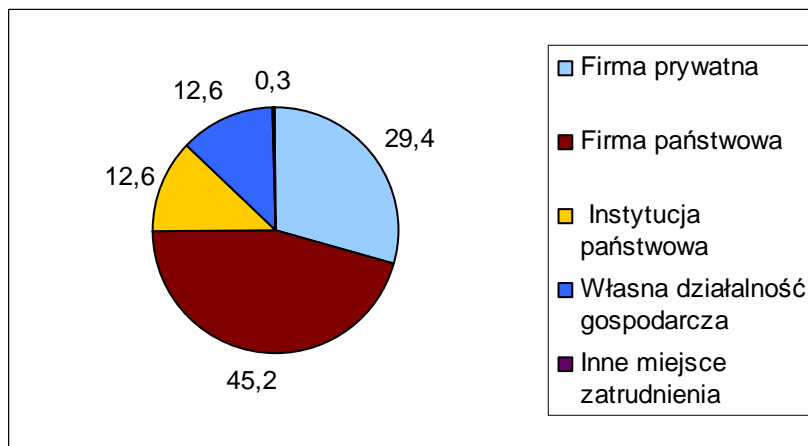
Tabela 3.2.15-10. W jakim zawodzie zdecydowanie nie chciałaby/chciałby Pani/ Pan pracować

ZAWÓD	LICZBA
przetwórstwo rybne	63
krawiec	32
budowlaniec	22
sprzedawca	19
kucharz	14
piekarz	13
sprzątaczką	13
fizyczna	12
kierowca	9
mechanik	8
murarz	8
stolarz	7
kelner	5
rybak	5
spawacz	5
roboty publiczne	4
grabarz	3
kasjer	3
nie wiem	3
rolnik	3
szwacz	3
administracja	2
biurowa	2
ekonomista	2
elektryk	2
handlowiec	2
malarz	2
nauczyciel	2
nie ma takiego zawodu	2
wyuczony	2
akwizytor	1
barman	1
burmistrz	1
chirurg	1
drwal	1
elektronik	1
florysta	1
fryzjerka	1
glazurnik	1
gospodyni	1
hydraulik	1
instruktor	1
kanalarz	1
kominarz	1

księgowy	1
lekarz	1
leśnik	1
listonosz	1
masarz	1
nauczyciel	1
ogrodnik	1
operator	1
opiekun	1
pielęgniarka	1
policjant	1
pomoc kuchenna	1
pracownik interwencyjny	1
rzeźnik	1
salowa	1
sekretarka	1
strażak	1
ślusarz	1
urzędnik	1
zmywacz	1
Suma końcowa	306

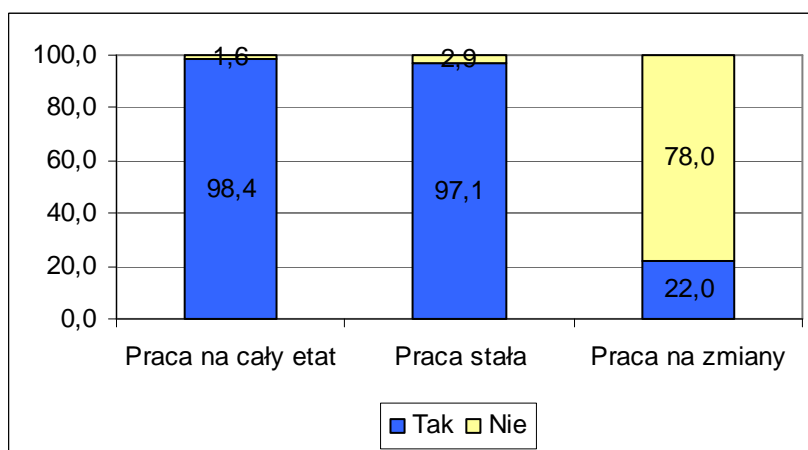
Badane osoby mają podzielone opinie, co do miejsca pracy, które oferuje najlepsze warunki pracownikom. 30% uważa, że najodpowiedniejszym miejscem jest firma prywatna, dodatkowo 13% twierdzi, że własna działalność gospodarcza. 45% badanych było zdania, że najlepsze warunki panują w firmach państwowych, a 13%, że w instytucjach państwowych.

Wykres 3.2.15-37. Które z wymienionych miejsc zatrudnienia zapewniają najlepsze warunki pracy



Zdecydowana większość osób pozostająca bez pracy preferowałaby zatrudnienie na cały etat i stałą pracę. 78% chciałoby pracować na jedną zmianę w stałych godzinach.

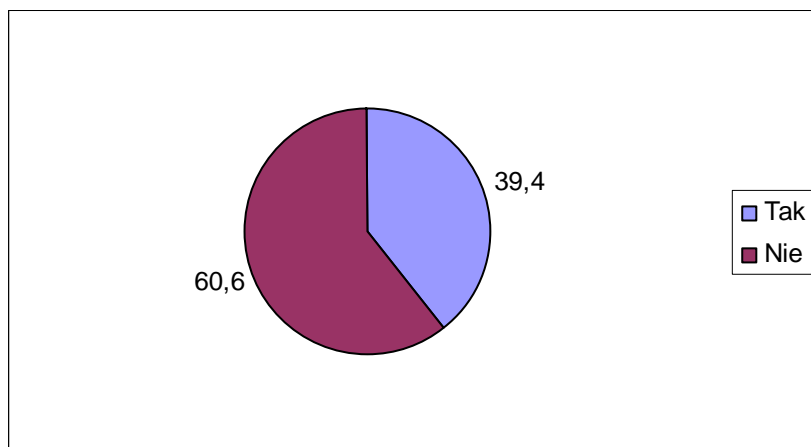
Wykres 3.2.15-38. W jakim wymiarze godzin i w jakiej formie chciałaby/chciałby Pan najbardziej pracować



Około 39% badanych z powiatu sławieńskiego rozważyło kiedykolwiek pomysł założenia własnej działalności gospodarczej.

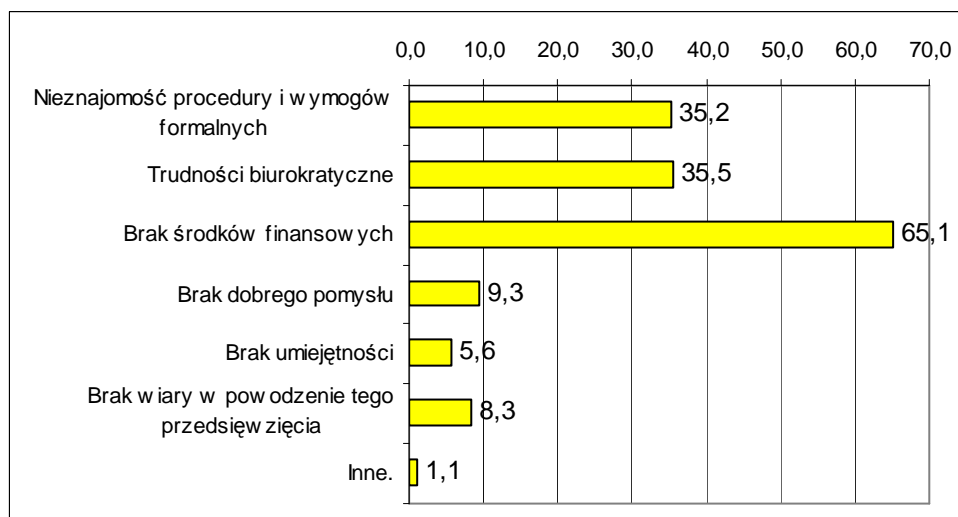


Wykres 3.2.15-39..Czy rozważał/a Pan/i kiedykolwiek rozpoczęcia działalności na własny rachunek



Jako główną przeszkodę na drodze do założenia firmy wskazywali na brak środków finansowych (65%). Na drugim miejscu z takim samym udziałem wskazań znalazły się trudności biurokratyczne oraz nieznanomość procedur i wymogów jakie należy spełnić aby firmę założyć (po 35%). Nieco więcej niż 9% przyznała, że nie miała dobrego pomysłu na biznes. Przyczyny związane z charakterem samego bezrobotnego wymienione zostały przez najmniejszą liczbę osób. 8% stwierdziło, że nie wierzyło w powodzenie takiego przedsięwzięcia, a 6% nie dostrzega u siebie umiejętności potrzebnych do poprowadzenia biznesu.

Wykres 3.2.15-40. Co stanowiłoby w przypadku założenia własnej firmy dla Pana/Pani największe bariery



*Wartości nie sumują się do 100, gdyż respondent mógł podać więcej niż 1 odpowiedź

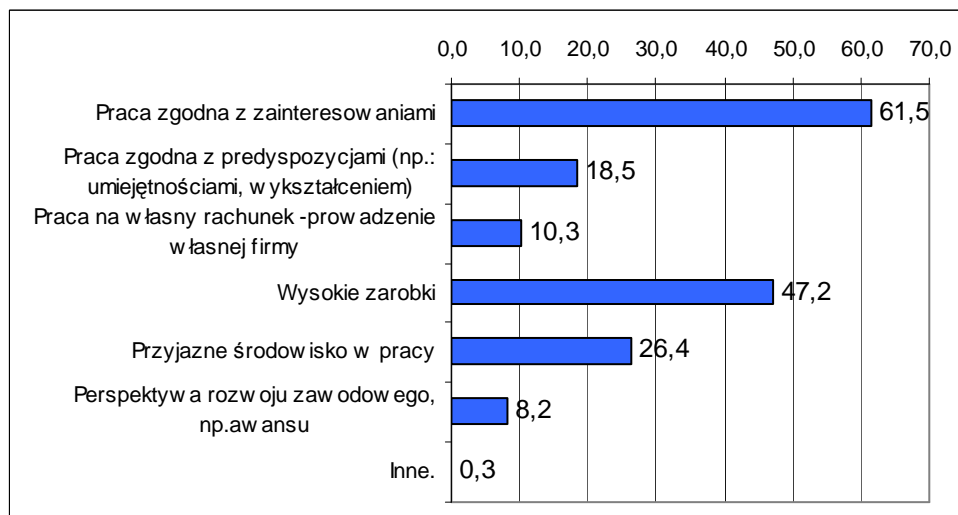
g) Motywy poszukiwania pracy

Za najważniejszy czynnik przesadzający o poczuciu satysfakcji z pracy, bezrobotni z powiatu sławieńskiego jednoznacznie uznali pracę zgodną z zainteresowaniami (61,5%). Na



drugim miejscu znalazły się wysokie zarobki (47%). Nieco więcej niż 1/4 sądzi, że osiągnięciu satysfakcji z pracy sprzyja przyjazne środowisko w pracy. W dalszej kolejności uznano, że o poczuciu satysfakcji przesądza wykonywanie pracy zgodnej z predyspozycjami. Najmniej istotnymi czynnikami w opinii respondentów okazały się praca na własny rachunek oraz perspektywa rozwoju.

Wykres 3.2.15-41. Co Pana/Pani zdaniem jest najważniejsze, aby osiągnąć poczucie satysfakcji z wykonywanej pracy



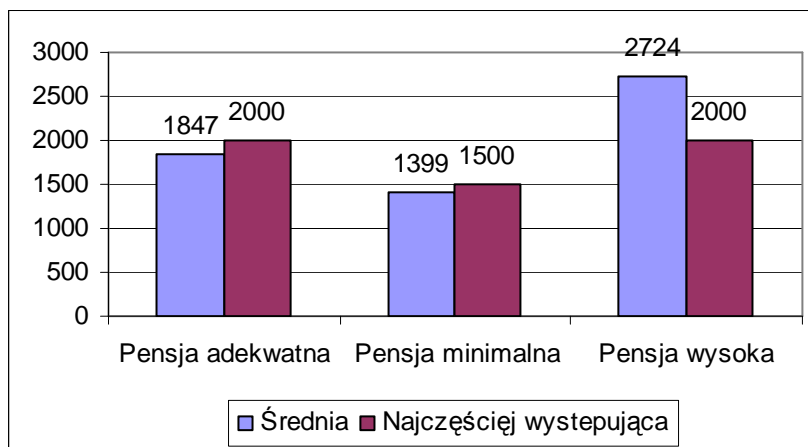
*Wartości nie sumują się do 100, gdyż respondent mógł podać więcej niż 1 odpowiedź

Osoby biorące udział w badaniu uznały, że średnia pensja, która byłaby adekwatna do ich umiejętności i posiadanych kwalifikacji wynosi 1847 zł. Jest to kwota netto, a więc taka, którą respondenci chcieliby dostać „na rękę”. Kwota 2000 zł pojawiała się najczęściej przy tym pytaniu. Minimalne wynagrodzenie, za jakie chcieliby pracować bezrobotni to 1399 zł. Natomiast pensja, którą uznaliby za nadzwyczaj wysoką to średnio 2724 zł. Interesujące jest to, że kwotą najczęściej wymienianą w tym pytaniu było również 2000 zł. Średnie wartości pensji podawanych przez bezrobotnych w tym powiecie są najniższymi w województwie.

Tabela 3.2.15-11. Jaka jest pensja za pracę w pełnym wymiarze godzin, na stanowisku które Pana/Panią interesuje i satysfakcjonuje, którą uznaliby/uznałbyś za adekwatną, minimalną i zaskakująco wysoką do własnych umiejętności i doświadczenia

Statystyka	Pensja adekwatna	Pensja minimalna	Pensja wysoka
Średnia	1847	1399	2724
Odchylenie standardowe	898	658	1332
Maksymalna	10000	10000	11000
Minimalna	200	500	200
Najczęściej występująca	2000	1500	2000

Wykres 3.2.15-42. Średnia wartość deklarowanego wynagrodzenia



Nieznaczna większość bezrobotnych deklaruje, że jest gotowa do tego, aby podjąć pracę od razu. W porównaniu do wyników z innych powiatów 50,3% jest udziałem bardzo niskim - najniższym w województwie. Najważniejszą przeszkodą w rozpoczęciu pracy jest brak możliwości zostawienia dzieci pod czyjąś opieką w czasie nieobecności rodziców. Ten problem sygnalizowało aż 19,4% respondentów. Około 14% badanych wskazało także na zbyt duże koszty dojazdów do pracy, a 9% na problemy zdrowotne uniemożliwiające podjęcie pracy zawodowej. 1,9% badanych czuje lęk przed podjęciem pracy, obawia się tego, że sobie nie poradzi.

Wykres 3.2.15-43. Jakie ewentualne przeszkody podjęcia pracy widzi Pan/Pani



Ogólnie osoby biorące udział w badaniu w powiecie białogardzkim oceniają swoje kompetencje zawodowe średnio. 59% uważa, że posiada przeciętne kwalifikacje, 22%, że wysokie. Bardzo wysoko ocenia się około 5,5% respondentów. Problemy z samooceną miało 10,6% badanych.



Wykres 3.2.15-44. Jak ogólnie ocenia Pan/Pani własne umiejętności zawodowe, umożliwiające podjęcie pracy

