



### 3.2.12 Powiat myśliborski

#### a) Dane o bezrobociu w powiecie

W powiecie myśliborskim na koniec 2008 roku zarejestrowanych było 3006 osób bezrobotnych. Duży udział w populacji bezrobotnych stanowią kobiety - w sumie 62%, co plasuje ten powiat w czołówce wszystkich powiatów województwa zachodniopomorskiego. Udział mieszkańców wsi jest bardzo zbliżony do średniego w województwie i wynosi 45,4%. Powiat myśliborski charakteryzuje się najwyższym w regionie udziałem osób młodych zarejestrowanych jako bezrobotni - 24,7%, przy średniej 18,1%

**Tabela 3.2.12-1. Podstawowe informacje o bezrobotnych w powiecie -stan na koniec grudnia 2008r**

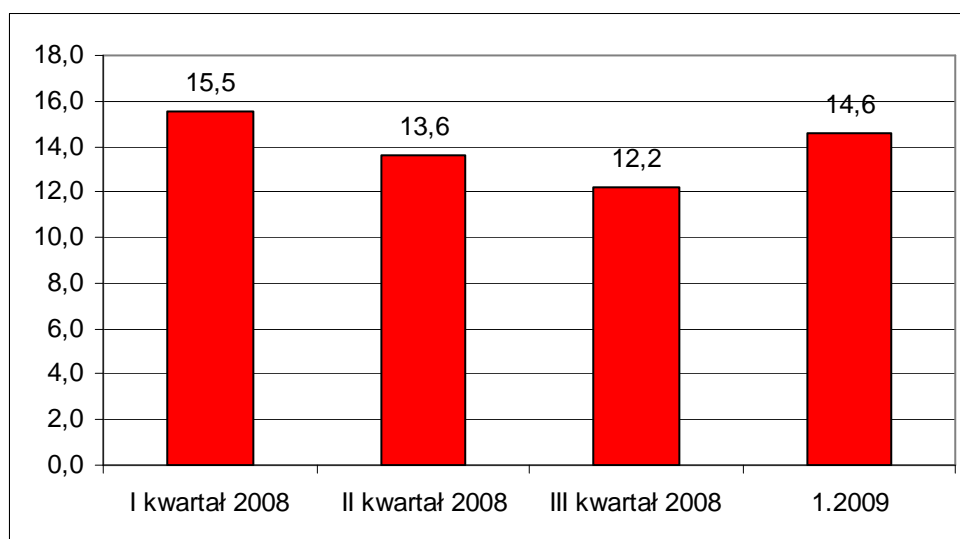
| Liczba bezrobotnych ogółem | Kobiety | Mieszkańcy wsi | Młodzi do 25 lat | Przyrost % liczby bezrobotnych XII.2008 w stosunku do XI 2008 | Przyrost % liczby bezrobotnych w porównaniu do początku roku |
|----------------------------|---------|----------------|------------------|---|--|
| 3006                       | 1863    | 1364           | 742              | 111,5   | 83,5   |

Stopa bezrobocia w powiecie myśliborskim kształtuje się na poziomie średnim dla województwa i wynosi 14,6%. Biorąc pod uwagę, że najniższe wartości wskaźnik ten przyjmuje dla powiatów grodzkich, wynik 14,6% dla powiatu ziemskiego należy uznać za niski. Począwszy od III kwartału 2008 roku obserwowana jest tendencja wzrostowa liczby osób bezrobotnych, a co się z tym wiąże także wzrost wskaźnika stopy bezrobocia. Jest to tendencja zauważalna w całym regionie i prawie wszystkich powiatach (wyjątek miasto Koszalin). W powiecie myśliborskim od końca III kwartału 2008 do końca stycznia 2009 przybyło 285 nowych bezrobotnych. Mimo to obecny poziom bezrobocia jest niższy o około 16,5% w porównaniu do początku roku 2008.

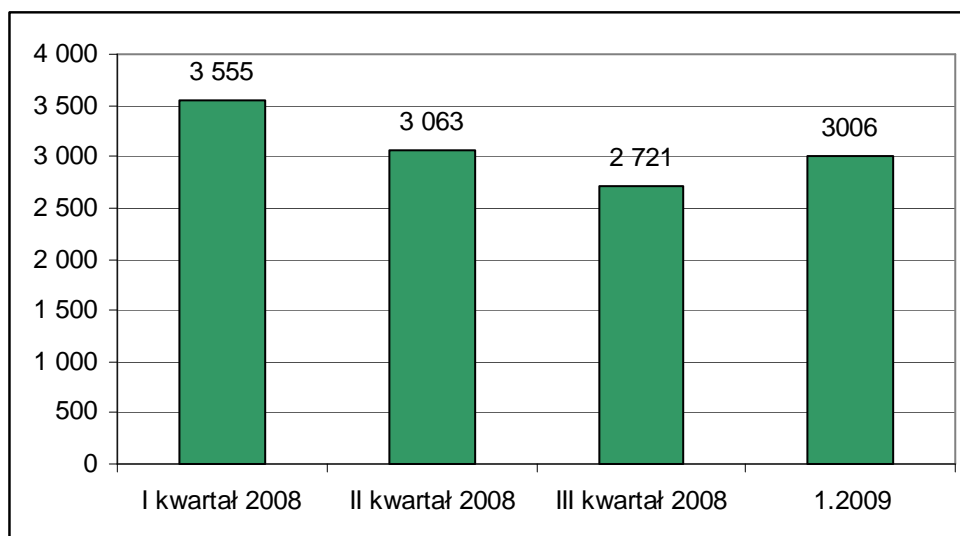
W powiecie myśliborskim podobnie jak i w innych powiatach zachodniopomorskich pod koniec roku wzrosła także liczba długotrwale bezrobotnych.. W sumie między listopadem - miesiącem z najniższą liczbą bezrobotnych a grudniem liczba bezrobotnych długotrwale wzrosła o około 70 osób. Należy jednak podkreślić, że w sumie w przeciągu całego roku nastąpił spadek blisko o 1/3 w tej grupie bezrobotnych.



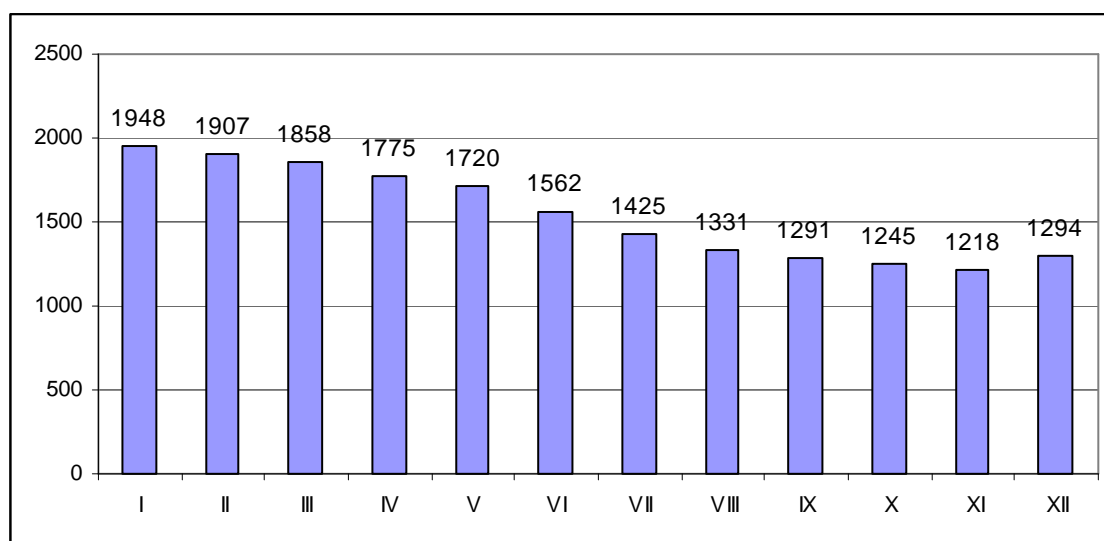
**Wykres 3.2.12-1: Stopa bezrobocia rejestrowanego w powiecie**



**Wykres 3.2.12-2: Liczba bezrobotnych w powiecie**



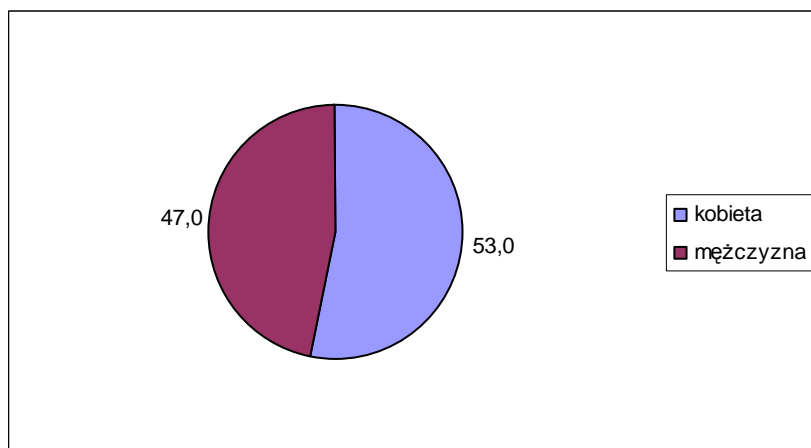
**Wykres 3.2.12-3: Liczba długotrwale bezrobotnych**



## b) Badani bezrobotni

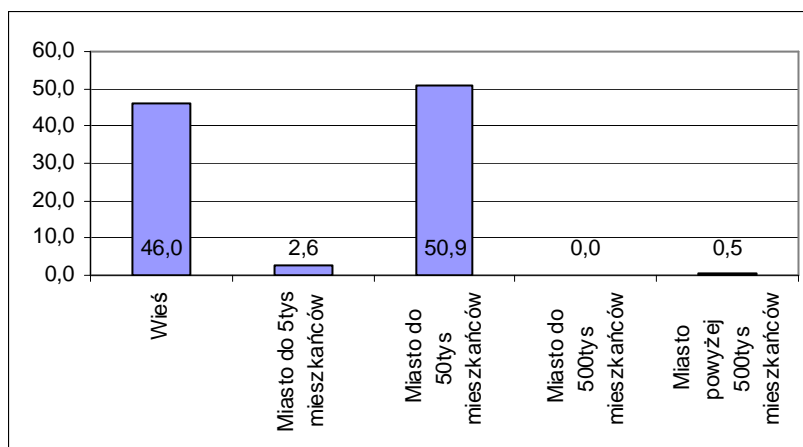
W badaniu udział wzięło 385 osób pozostających w dniu badania bez pracy. W strukturze próby badawczej nieznacznie przeważały kobiety. Stanowiły one 53% respondentów

Wykres 3.2.12-4: Bezrobotni według płci



Pod względem pochodzenia próba rozłożyła się niemal po połowie między mieszkańców wsi i miast do 50 tysięcy mieszkańców. Pierwsi stanowili 46% osób odpowiadających na pytania ankiety, a drudzy 51%. Tylko 2, 6% twierdziło, że mieszka w małych miastach do 5 tys. mieszkańców.

Wykres 3.2.12-5. Bezrobotni według miejsca zamieszkania



Średnia wieku bezrobotnych biorących udział w badaniu to 31,2 lata. Najstarszy miał lat 61 a najmłodszy 18.

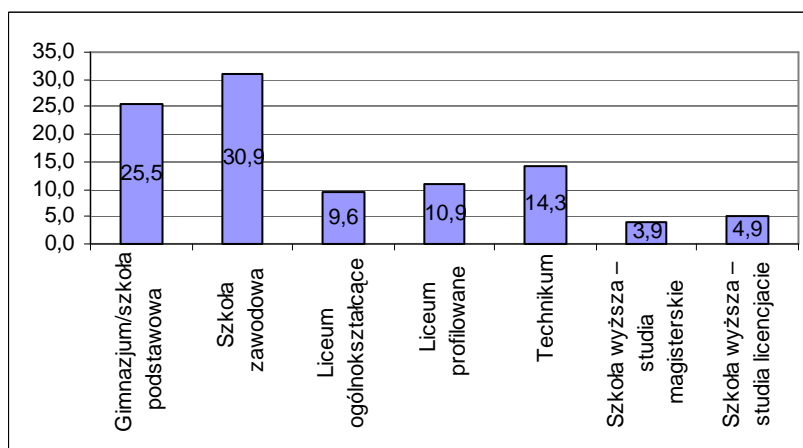


Tabela 3.2.12-2. Bezrobotni według wieku

|                                   |      |
|-----------------------------------|------|
| Średnia wieku bezrobotnych        | 31,2 |
| Maksimum                          | 61   |
| Minimum                           | 18   |
| Odchylenie standardowe (w latach) | 11,8 |

W strukturze wykształcenia dominują osoby z najniższymi typami wykształcenia - podstawowym lub niższym oraz zasadniczym zawodowy. Największą grupę stanowią absolwenci szkół zawodowych - ponad 30%. Osoby, które posiadają co najwyżej wykształcenie podstawowe stanowią 25,5% badanej grupy. Udział bezrobotnych po liceach ogólnokształcących wynosi 9,6% i jest niższy od udziału bezrobotnych, którzy ukończyli pozostałe typy szkół średnich - licea profilowane (11%) i technika -14,3%. Najmniej liczni są absolwenci szkół wyższych - zarówno licencjackich jak i magisterskich. Na tle innych powiatów udział ten nie jest jednak mały. Dużą grupę - 5% stanowią absolwenci szkół magisterskich, a 4% to bezrobotni z wykształceniem licencjackim.

Wykres 3.2.12-6. Bezrobotni według typu ukończonej szkoły



Rozkład zawodów wyuczonych wśród osób bez pracy, które brały udział w badaniu w powiecie myśliborskim przedstawia poniższa tabela. Zdecydowanie najczęściej bezrobotnych w tej grupie stanowią osoby bez zawodu, a dalej krawcy -szwacze oraz kasjerzy -sprzedawcy.

Tabela 3.2.12-3. Wyuczone zawody bezrobotnych

| ZAWÓD                           | LICZBA OSÓB |
|---------------------------------|-------------|
| betoniarz zbrojarz              | 1           |
| bez zawodu                      | 145         |
| blacharz                        | 2           |
| cieśla-stolarz                  | 10          |
| cukiernik - ciastkarz - piekarz | 3           |
| drwal                           | 6           |
| dziwiarz maszynowo ręczny       | 2           |
| ekonomista                      | 3           |
| elektryk                        | 1           |
| fryzjer                         | 3           |
| geodeta-geograf                 | 1           |
| historyk                        | 1           |
| hotelarz                        | 1           |
| ichtiolog                       | 1           |



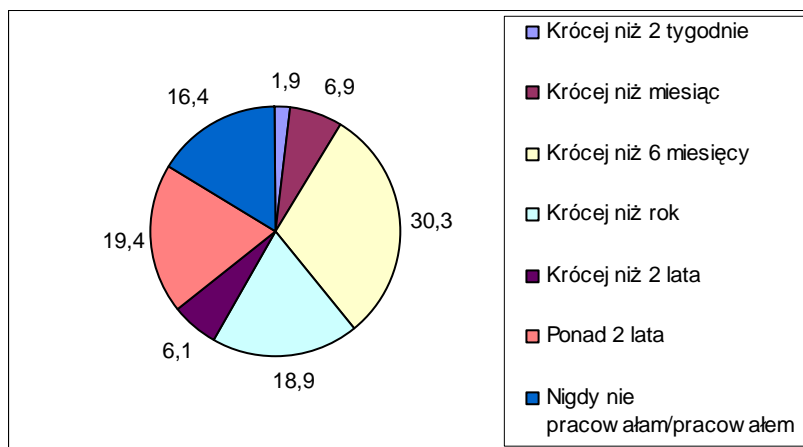
|  |    |
|--|----|
| informatyk                               | 2  |
| inżynier budownictwa                     | 1  |
| kasjer - sprzedawca                      | 26 |
| kelner-barman                            | 3  |
| kierowca                                 | 1  |
| krawiec                                  | 22 |
| kucharz                                  | 16 |
| logistyk                                 | 1  |
| malarz - tpeciarz -glazurnik             | 3  |
| marynarz                                 | 1  |
| mechanik                                 | 13 |
| mechanik samochodowy                     | 3  |
| monter                                   | 1  |
| murarz - tynkarz                         | 7  |
| nauczyciel                               | 2  |
| ochroniarz                               | 1  |
| operator maszyn                          | 1  |
| pedagog                                  | 3  |
| politolog                                | 1  |
| położna                                  | 1  |
| pracownik administracyjno-biurowy        | 7  |
| rolnik                                   | 3  |
| sanitariusz                              | 1  |
| socjolog                                 | 3  |
| spawacz-ślusarz                          | 11 |
| specjalista ds. administracji publicznej | 1  |
| specjalista ds. przemysłu drzewnego      | 1  |
| specjalista ds. zarządzania jakością i   | 1  |

|   |     |
|---|-----|
| transportem                                   |     |
| specjalista ds. finansów i rachunkowości      | 1   |
| specjalista ds. zarządzania i marketingu      | 2   |
| sterowniczy procesów chemicznych              | 2   |
| technik administracji                         | 4   |
| technik agrobiznesu                           | 4   |
| technik analityk                              | 1   |
| technik budowlany                             | 4   |
| technik dentystyczny                          | 1   |
| technik ekonomista                            | 10  |
| technik handlowiec                            | 2   |
| technik hodowca                               | 1   |
| technik hotelarstwa                           | 2   |
| technik informatyk                            | 3   |
| technik leśnik                                | 1   |
| technik mechanik                              | 13  |
| technik mechanizacji rolnictwa                | 2   |
| technik obsługi turystycznej                  | 1   |
| technik organizacji usług<br>gastronomicznych | 3   |
| technik precyzyjny                            | 1   |
| technik rolnik                                | 2   |
| technik żywienia                              | 2   |
| technolog robót wykończeniowych               | 1   |
| technolog żywienia                            | 2   |
| tokarz  | 2   |
| zootechnik                                    | 1   |
| Suma końcowa                                  | 385 |

W powiecie myśliborskim dużo badanych osób do tej pory nie pracowało jeszcze nigdy. Stanowią oni 16,4% badanych bezrobotnych. Grupa około 9% osób straciła zatrudnienie w okresie nie dłuższym niż miesiąc poprzedzający badanie, a 30% w okresie do pół roku przed momentem realizacji ankiety. Te osoby można zaliczyć do grupy bezrobotnych średniookresowych. Kolejne 19% pozostaje bez pracy między 6 a 12 miesięcy. Są oni zatem zagrożeni bezrobociem długotrwałym. Bezrobotni bez pracy ponad rok to 1/4 ogółu badanych w powiecie myśliborskim. To stosunkowo niski udział, w porównaniu do innych powiatów województwa zachodniopomorskiego.

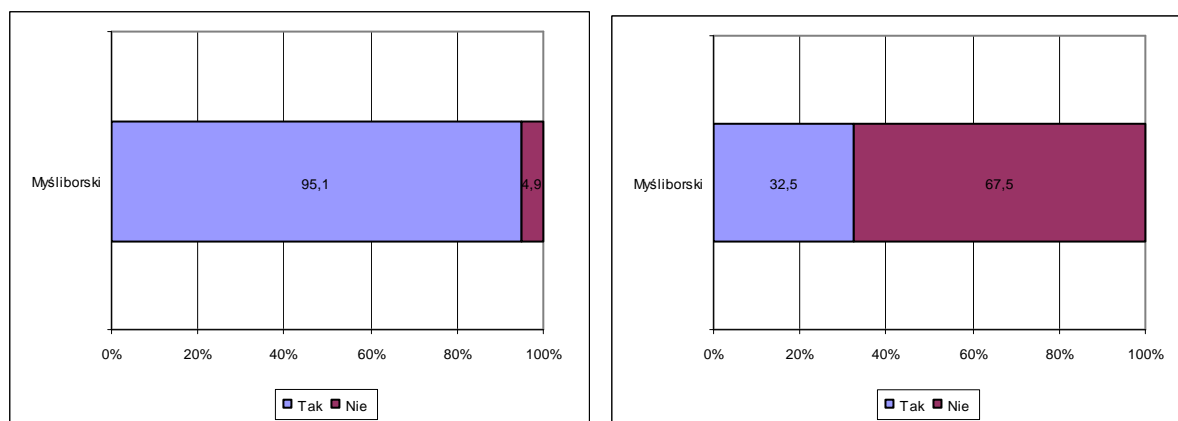


**Wykres 3.2.12-7. Bezrobotni według okresu pozostawania bez pracy**

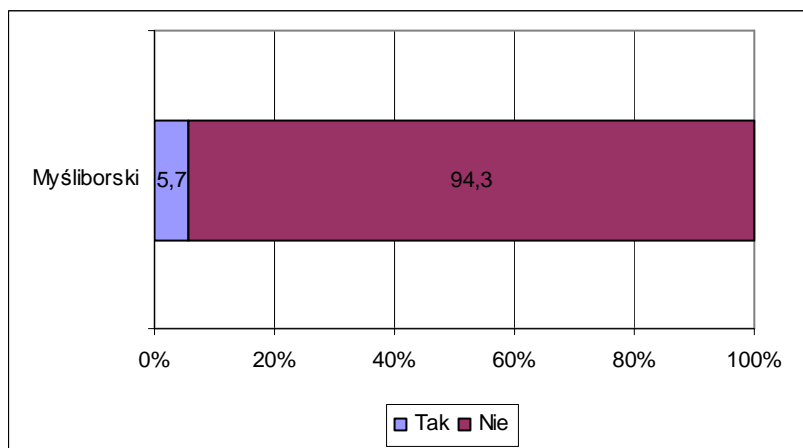


Prawie wszyscy respondenci biorący udział w badaniu są zarejestrowani w Powiatowym Urzędzie Pracy jako bezrobotny. Około 1/3 z nich ma prawo do otrzymywania zasiłku. 5,7% badanych przyznało, że w okresie do 2 tygodni poprzedzających badanie pracowało zarobkowo.

**Wykres 3.2.12-8. Rejestracja w PUP (lewa strona) i posiadanie prawa do zasiłku (prawa strona)**



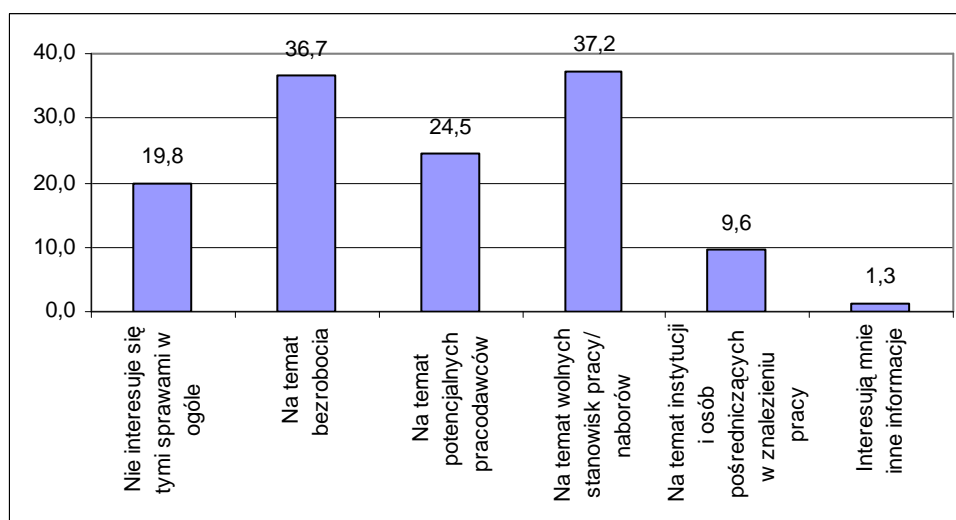
**Wykres 3.2.12-9. Wykonywanie pracy zarobkowej w okresie 2 tygodni poprzedzających badanie**



### c) Ocena lokalnego rynku pracy i przyczyn bezrobocia w powiecie

Blisko 20% osób pozostających bez pracy w powiecie myśliborskim nie interesuje się w ogóle informacjami dotyczącymi sytuacji na rynku pracy, pracodawcami lub aktualnymi naborami. Pozostali przede wszystkim szukają informacji na temat wolnych stanowisk pracy lub bezrobocia (po około 37% osób). Około 1/4 interesuje się także potencjalnymi pracodawcami. Najmniejsze zainteresowanie wzbudzają instytucje lub osoby mogące pośredniczyć i pomóc w znalezieniu pracy.

Wykres 3.2.12-10. Czy interesuje się Pan/Pani informacjami na temat sytuacji rynku pracy w swoim powiecie

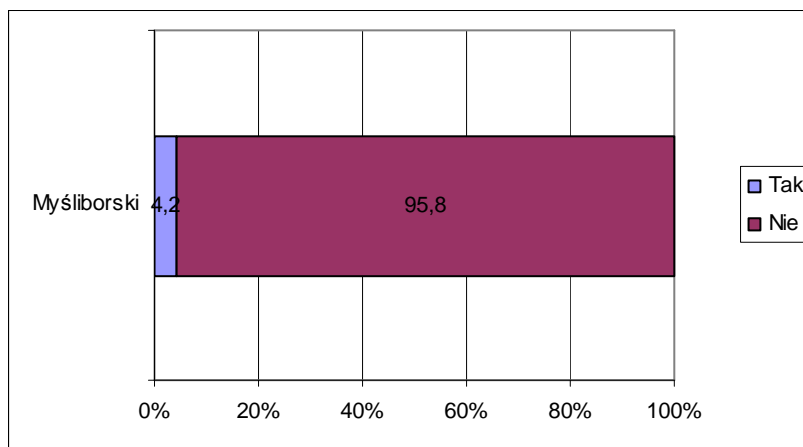


Wartości nie sumują się do 100, gdyż respondent mógł podać więcej niż 1 odpowiedź

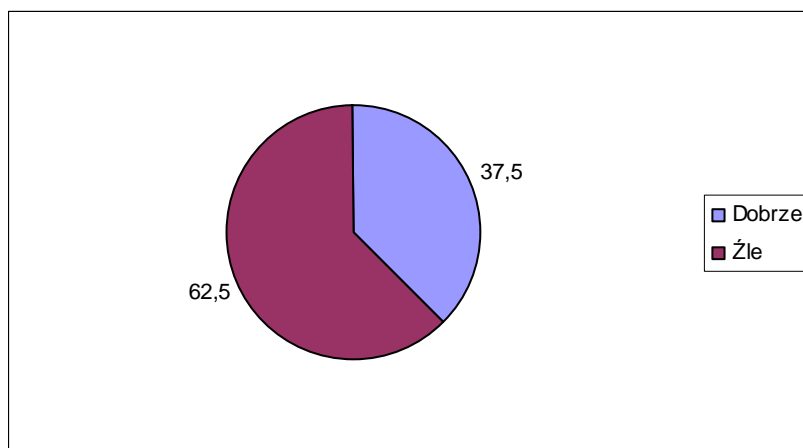
Mimo deklaracji stosunkowo wysokiego zainteresowania tematyka bezrobocia, tylko 4% bezrobotnych z powiatu myśliborskiego twierdziło, że zna obecny poziom bezrobocia w województwie. Rzeczywistą wartość poziomu wskaźnika znało jednak tylko 37,5% z nich<sup>12</sup>. W sumie zatem ogromna większość - prawie wszyscy badani nie mieli pojęcia o realnych rozmiarach bezrobocia w regionie.

<sup>12</sup> Za poprawną wartość wskaźnika bezrobocia uznano wartości +/-3 od wartości 12,7%

Wykres 3.2.12-11. Deklarowana znajomość stopy bezrobocia w województwie zachodniopomorskim



Wykres 3.2.12-12. Rzeczywista znajomość stopy bezrobocia wśród deklarujących taką wiedzę

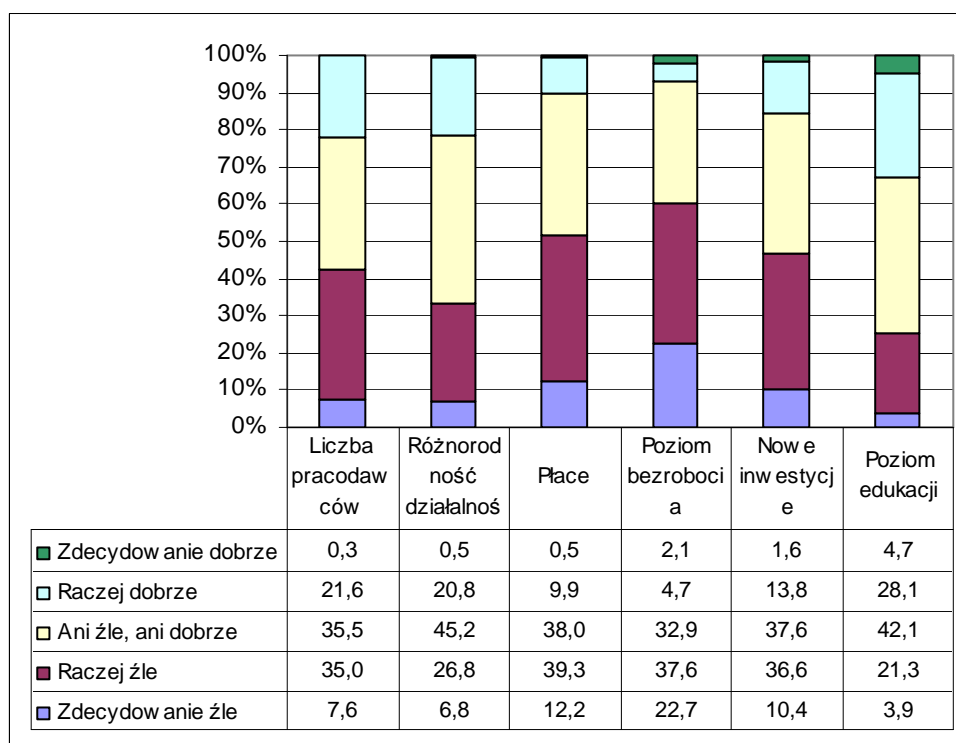


Bezrobotni z powiatu myśliborskiego spośród elementów powiatowego rynku pracy najgorzej oceniają poziom bezrobocia. Źle oceniło go około 60% respondentów, z czego bardzo źle po 22%. Również negatywnie ocenione zostały następujące elementy: płace oraz nowe inwestycje. Te pierwsze w opinii ponad 50% respondentów są za niskie. Co do inwestycji udział ocen negatywnych był nieznacznie niższy i nie przekroczył 50%.

Większość pytaných o ocenę liczby przedsiębiorstw, ich różnorodność odpowiadało wymijająco, że sytuacja w tym zakresie ma się ani źle ani dobrze lub pozytywnie - raczej dobrze. Co do liczby przedsiębiorstw 43% respondentów oceniło ją niedostatecznie, różnorodność działalności oceniło tak już tylko 34%. W obu przypadkach około 1/4 osób miało pozytywne zdanie na ten temat. Najlepiej ocenionym czynnikiem była edukacja. Źle oceniona została tylko przez 1/4 badanych osób, ale drugiej strony 1/3 wyrażała opinie pozytywne.



Wykres 3.2.12-13. Jak ocenia Pani/ Pan poszczególne elementy rynku pracy w powiecie



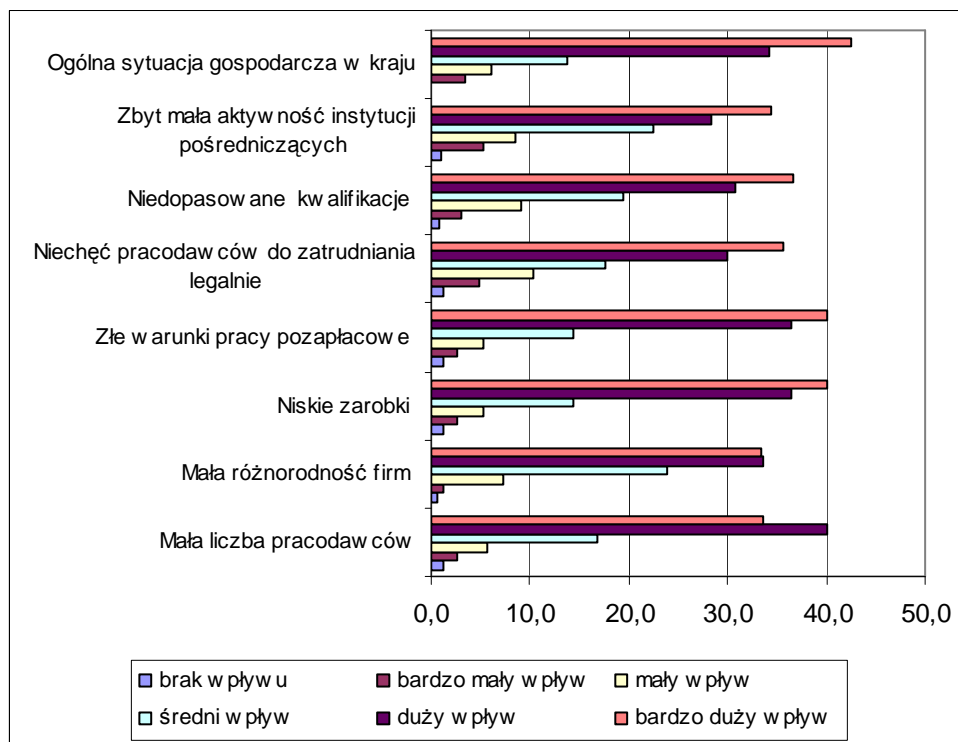
Za najbardziej istotne czynniki wpływające na bezrobocie w powiecie myśliborskim respondenci uznali niski poziom płac - Az 76,6% badanych stwierdził, że ma to bardzo duży lub duży wpływ na poziom bezrobocia. Na tym samym miejscu uplasowała się ogólna sytuacja gospodarcza w kraju -z identycznym udziałem odpowiedzi wskazujących na duży lub bardzo duży wpływ na bezrobocie (76,6%). Równocześnie winą za bezrobocie mieszkańcy powiatu gryfińskiego obarczają też pracodawców, przede wszystkim to, że jest ich za mało i oferują zbyt mało miejsc do pracy (73%)

Równocześnie mniej więcej w równym stopniu bezrobotni z powiatu kołobrzeskiego winną za obecny poziom bezrobocia obarczają pozostałe czynniki. We wszystkich przypadkach po około 63-66% wskazań na duży lub bardzo duży wpływ.

W najmniejszym stopniu wiązano z bezrobociem czynniki takie jak: niechęć do zatrudniania legalnie oraz złe warunki pozapłacowe oferowane przez pracodawców. W obu przypadkach po około 15% osób twierdziło, że związek tych czynników z bezrobociem jest mały lub bardzo mały.

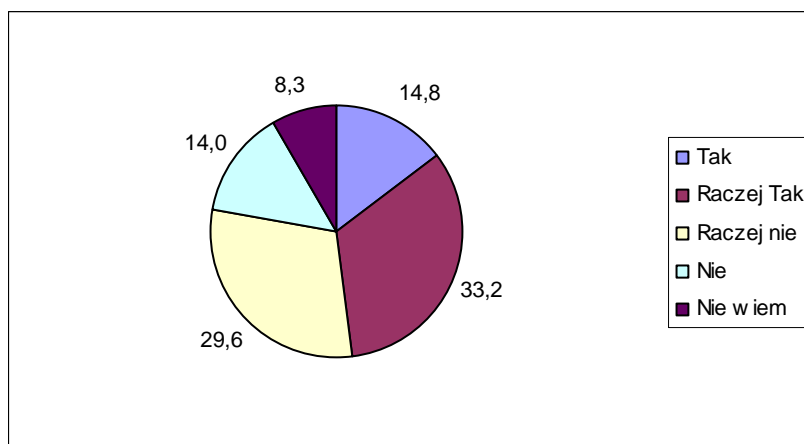


Wykres 3.2.12-14. Jakie czynniki w Pana/Pani ocenie wpływają na bezrobocie w powiecie



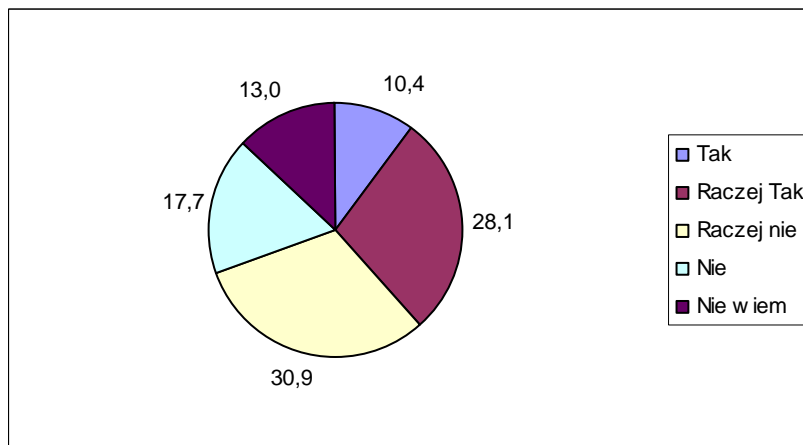
Mimo stosunkowo dobrych ocen liczby pracodawców oraz różnorodności działalności tych przedsiębiorstw bezrobotni z powiatu myśliborskiego są w umiarkowanym stopniu optymistami odnośnie możliwości znalezienia odpowiadającej im pracy w miejscu zamieszkania. Niecała połowa badanych jest przekonana, że w powiecie znajdują się pracodawcy, u których mogliby szukać zatrudnienia zgodnego z kwalifikacjami. 8% nie ma na ten temat zdania, natomiast aż 45% twierdzi, że takich pracodawców nie ma.

Wykres 3.2.12-15. Czy uważa Pan/Pani że w swoim miejscu zamieszkania/w powiecie są pracodawcy, u których mogłaby/mógłby Pan/Pani szukać zatrudnienia zgodnego z posiadanymi kwalifikacjami



Około 38% badanych twierdzi, że wie o pracodawcach ze swojego powiatu, którzy poszukują aktualnie (w okresie realizacji badania) pracowników. Jednak blisko połowa twierdziło, że aktualnie nie ma żadnych naborów.

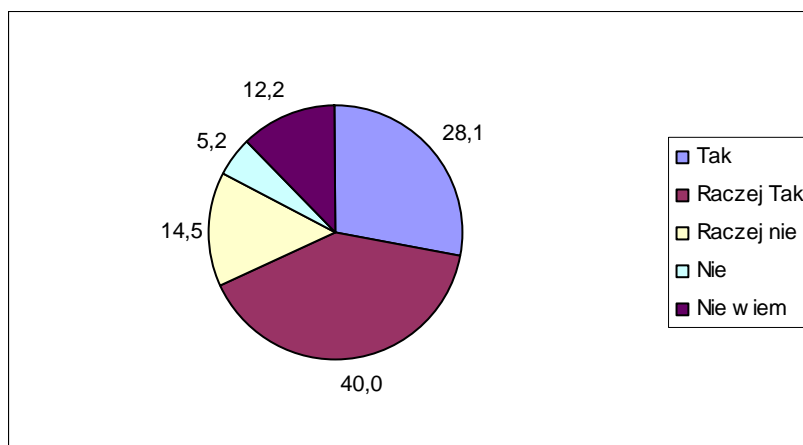
**Wykres 3.2.12-16. Czy orientuje się Pan/Pani, że w swoim miejscu zamieszkania/w powiecie są pracodawcy, którzy aktualnie poszukują pracowników**



Mimo złych ocen odnośnie możliwości znalezienia pracy na terenie powiatu i małej liczby naborów zdecydowana większość badanych wierzy, że w nadchodzącym roku znajdzie zatrudnienie. Ogólnie 28% uważa że na pewno znajdzie jakieś zatrudnienie, a 40 uważa, że raczej tak się stanie. Nieliczna grupa - 12% osób nie wie, czy uda się im znaleźć prace w tym czasie. Pozostałe 20% nie wierzy, że cos się w ich życiu zmieni i uzyskają zatrudnienie.

Biorąc pod uwagę odpowiedzi świadczące o wierze badanych bezrobotnych we własne możliwości i w to, że znajdą zatrudnienie, wyniki tego pytania uzyskane w powiecie myśliborskim należą do bardziej optymistycznych w porównaniu do innych powiatów. Bezrobotni z tego powiatu są bardziej pewni tego, że są w stanie znaleźć pracę.

**Wykres 3.2.12-17. Czy uważa Pani/Pan, że w okresie nadchodzącego roku znajdzie Pani/Pan zatrudnienie**





#### d) Sytuacja społeczno - ekonomiczna bezrobotnego

Osoba bezrobotna biorąca udział w badaniu w powiecie białogardzkim funkcjonuje średnio w rodzinie, w skład której w 7 na 10 przypadków wchodzi jedno dziecko do 16 lat. Średnia liczba osób dorosłych wynosi tu 3,1 osoby dorosłe. W domu co 10 badanego mieszka także osoba powyżej 60 roku życia

**Tabela 3.2.12-4. Ile osób w poszczególnych kategoriach wiekowych (Łącznie z Panem/ Panią) wchodzi w skład Pana/Pani gospodarstwa domowego**

| Przedział wiekowy | Średnia liczba osób |
|-------------------|---------------------|
| do 16 lat         | 0,7                 |
| 16-60 lat         | 3,1                 |
| powyżej 60 lat    | 0,1                 |

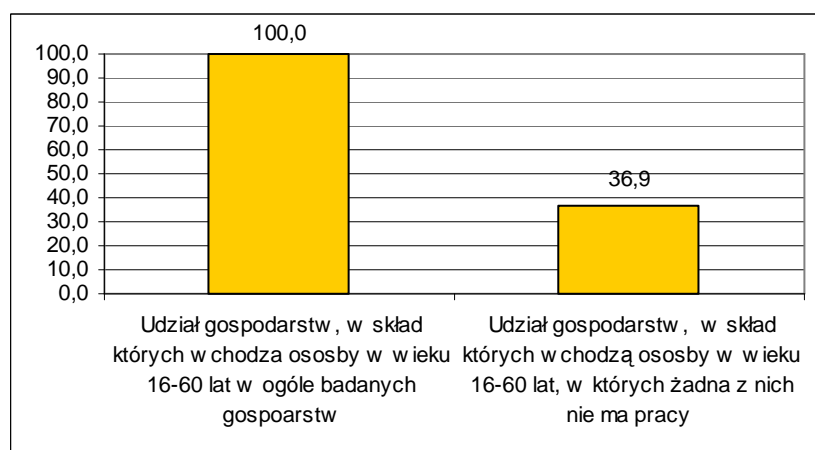
W 37% rodzin, z których wywodzą się bezrobotni, w dniu realizacji badania na terenie Polski pracuje tylko 1 osoba dorosła i w takiej samej liczbie gospodarstw nie pracuje nikt.

**Tabela 3.2.12-5. Ile z osób dorosłych (16-60) z Pani/Pana gospodarstwa domowego pracuje obecnie w Polsce (praca powyżej 2 tygodni bez przerwy)\***

| Liczba pracujących dorosłych | Liczebność odpowiedzi |
|------------------------------|-----------------------|
| 0                            | 142                   |
| 1                            | 141                   |
| 2                            | 64                    |
| 3                            | 27                    |
| 4                            | 8                     |
| 5                            | 2                     |
| 6                            | 1                     |

\* Na potrzeby badania dokonano pewnego uproszczenia i założono, że każdy badany bezrobotny reprezentuje 1 gospodarstwo domowe

**Wykres 3.2.12-18. Udział gospodarstw domowych, w których żadna z osób dorosłych nie pracuje**



Średnio na jedno gospodarstwo osoby bezrobotnej biorącej udział w badaniu przypada 0,1 osoby, która przebywa aktualnie za granicą i pracuje tam zawodowo. Na ogół bezrobotni deklarowali, że z ich gospodarstwa domowego wyjechała tylko jedna osoba. W kilku



przypadkach przyznano, że wyjechały dwie osoby. Zdecydowana większość respondentów twierdziła jednak, że nikt z ich rodziny nie pracuje obecnie za granicą.

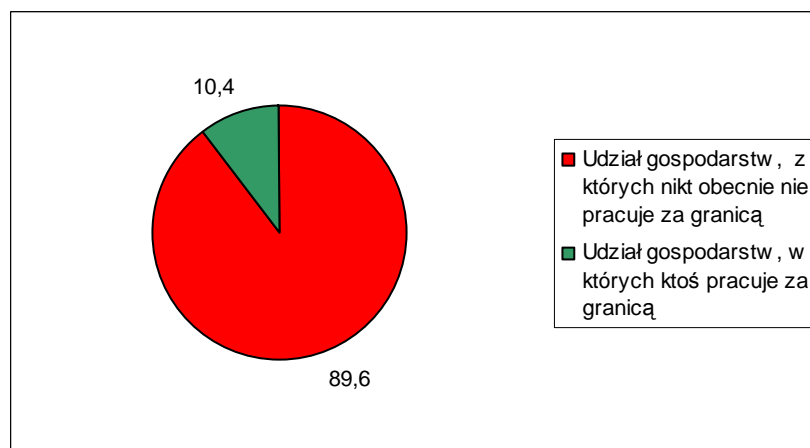
**Tabela 3.2.12-6. Ile osób z Pani/Pana gospodarstwa domowego wyjechało i pracuje obecnie za granicą (praca powyżej 2 tygodni bez przerwy)**

| Liczba pracujących dorosłych   | Liczebność odpowiedzi |
|--|-----------------------|
| 0  | 345                   |
| 1  | 34                    |
| 2  | 6                     |
| Średnia liczba pracujących obecnie za granicą przypadająca na 1 gospodarstwo osoby bezrobotnej | 0,1                   |

\* Na potrzeby badania dokonano pewnego uproszczenia i założono, że każdy badany bezrobotny reprezentuje 1 gospodarstwo domowe

W sumie udział gospodarstw domowych, z których aktualnie ktoś przebywa za granicą wynosi w powiecie myśliborskim 10,4% i jest jednym z niższych w badanym województwie.

**Wykres 3.2.12-19. Udział gospodarstw domowych, w których ktoś obecnie pracuje za granicą**



Kilkukrotnie więcej osób przyznało natomiast, że zdarzyło się, aby ktoś z ich rodziny pracował w przeszłości za granicą. W tym przypadku średnia liczba osób pracujących za granicą przypadająca na jednego bezrobotnego biorącego udział w badaniu wyniosła 0,5. Chociaż nadal dominowały wskazania na 1 taką osobę, zdarzało się, że respondenci przyznawali, że za granicą w sumie pracowało do tej pory kilka -nawet do 5- osób z ich rodziny.

**Tabela 3.2.12-7. Czy ktoś (ile osób) z Pani/Pana rodziny pracowało za granicą w przeszłości**

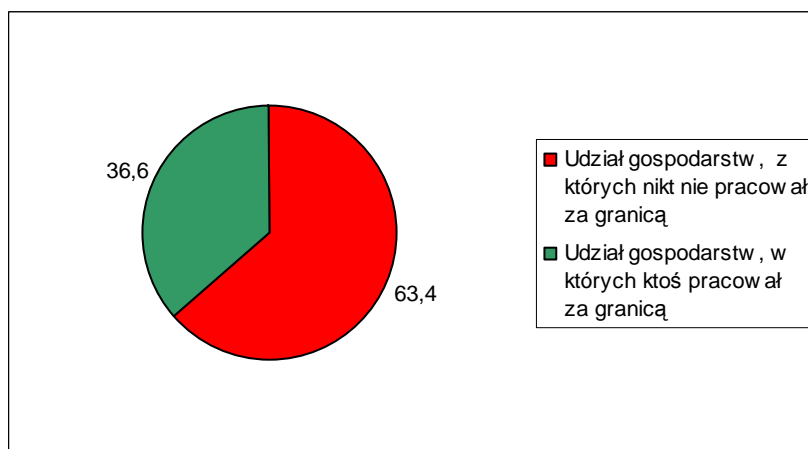
| Liczba pracujących dorosłych | Liczebność odpowiedzi |
|------------------------------|-----------------------|
| 0                            | 244                   |
| 1                            | 94                    |
| 2                            | 35                    |
| 3                            | 9                     |

|   |   |     |
|---|---|-----|
|   | 4 | 2   |
|   | 5 | 1   |
| Średnia liczba pracujących kiedykolwiek za granicą przypadająca na 1 gospodarstwo osoby bezrobotnej |   | 0,5 |

\* Na potrzeby badania dokonano pewnego uproszczenia i założono, że każdy badany bezrobotny reprezentuje 1 gospodarstwo domowe

Ogólnie udział gospodarstw, w których ktoś kiedykolwiek pracował za granicą wzrósł w tym przypadku do 36,6%. W porównaniu do innych powiatów województwa zachodniopomorskiego jest to wynik średni

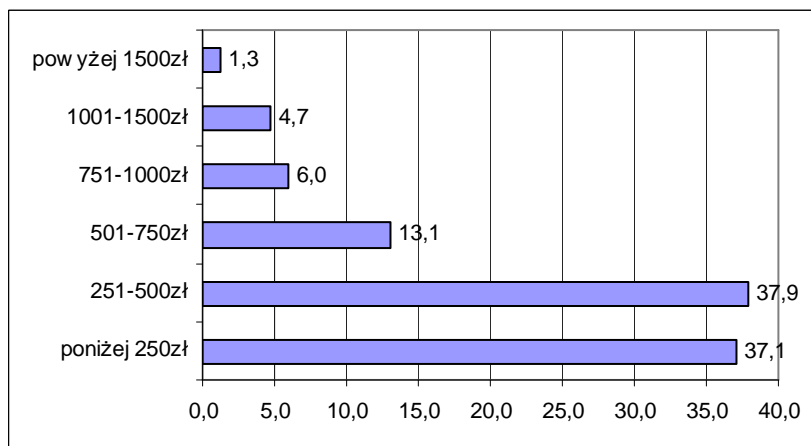
**Wykres 3.2.12-20. Udział gospodarstw domowych, w których ktoś kiedykolwiek pracował za granicą**



W około 37% rodzin osób bezrobotnych w powiecie myśliborskim średni dochód na 1 osobę kształtuje się w granicach do 250 zł. Tyle samo rodzin osiąga dochody na poziomie nieco wyższym - między 250 a 500 zł. na osobę. Dodatkowo 13% rodzin ma dochody między 500 do 750 zł w przeliczeniu na 1 osobę. Na drugim biegunie znajduje się 1, 3% rodzin, w których na 1 osobę przypada miesięcznie ponad 1500 zł i 4,7% rodzin, gdzie wartość ta wynosi między 1000-1500 zł.

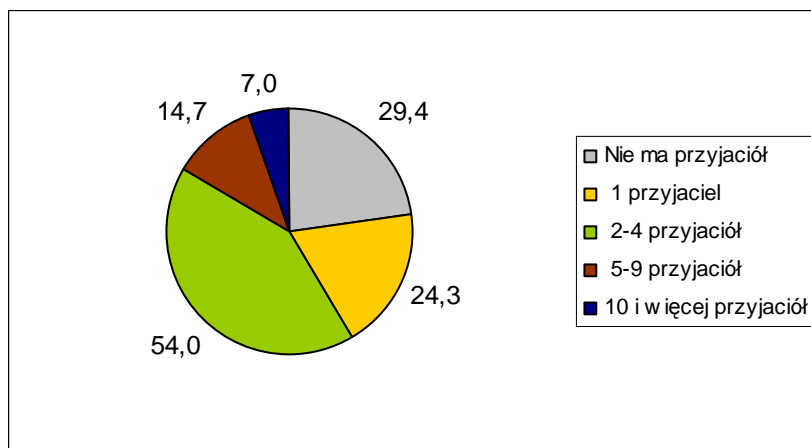
Dochody na takim poziomie w rodzinach bezrobotnych lokują powiat myśliborski w grupie powiatów biedniejszych.

Wykres 3.2.12-21. W jakim przedziale kształtują się dochód w Pana/ Pani rodzinie w przeliczeniu na 1 osobę



Bezrobotni z powiatu białogardzkiego mają średnio 2,4 przyjaciół, osób spoza rodziny, na których mogą polegać w trudnych sytuacjach życiowych. Odsetek, tych, którzy twierdzą, że takich osób nie mają w ogóle wynosi nieco poniżej 30% i jest jednym z wyższych w województwie. Jednego przyjaciela ma około 24% badanych. Najwięcej respondentów - ponad połowa, przyznaje, że ma od 2 do 4 przyjaciół.

Wykres 3.2.12-22. Ilu ma Pan/Pani przyjaciół/ znajomych (poza rodziną), na których wie Pan/Pani, że zawsze można polegać

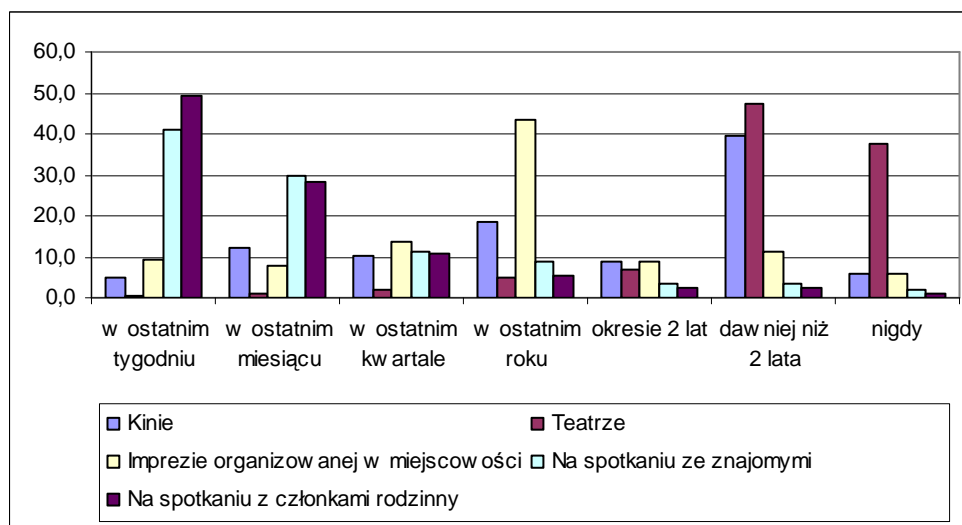


Aktywność społeczna bezrobotnych z powiatu myśliborskiego przejawia się przede wszystkim w kontaktach ze znajomymi i rodziną. Połowa osób w okresie tygodnia przed realizacją badania uczestniczyła w spotkaniach rodzinnych około 40% w spotkaniach ze znajomymi. Jeśli zsumuje się wyniki z ostatniego tygodnia i miesiąca przed czasem przeprowadzenia badania okaże się, że zdecydowana większość respondentów brała udział w tego typu wizytach. Około 3/4 brało także udział w imprezach otwartych organizowanych w gminie/powiecie w ciągu ostatniego roku. Zdecydowanie mniej osób odwiedziło w tym czasie



kino lub teatr. Blisko 40% badanych nie była w teatrze w ogóle. Kolejne 40% było tam ponad 2 lata temu. W przypadku kina ponad 2 lata temu odwiedziło je 47% respondentów.

**Wykres 3.2.12-23. Kiedy ostatnio uczestniczył Pan/Pani w różnych imprezach:**



**Tabela 3.2.12-8. Kiedy ostatnio uczestniczył Pan/Pani w różnych imprezach**

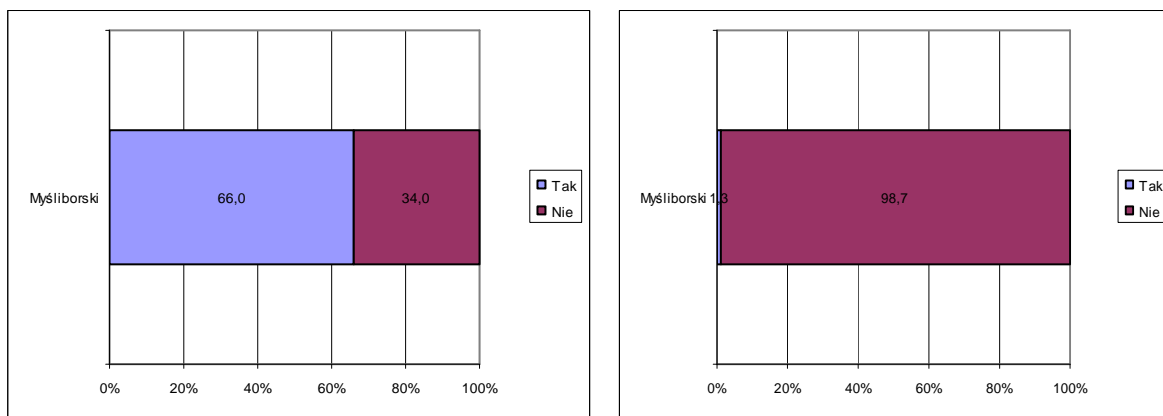
|                     | Kinie | Teatrze | Imprezie organizowanej w miejscowości | Na spotkaniu ze znajomymi | Na spotkaniu z członkami rodziny |
|---------------------|-------|---------|---------------------------------------|---------------------------|----------------------------------|
| Myśliborski         |       |         |                                       |                           |                                  |
| w ostatnim tygodniu | 4,7   | 0,3     | 9,4                                   | 41,1                      | 49,5                             |
| w ostatnim miesiącu | 12,0  | 1,0     | 7,6                                   | 29,9                      | 28,1                             |
| w ostatnim kwartale | 10,4  | 1,8     | 13,8                                  | 11,5                      | 10,7                             |
| w ostatnim roku     | 18,8  | 5,0     | 43,3                                  | 8,6                       | 5,5                              |
| okresie 2 lat       | 8,9   | 7,1     | 8,6                                   | 3,4                       | 2,6                              |
| dawniej niż 2 lata  | 39,6  | 47,1    | 11,2                                  | 3,6                       | 2,6                              |
| nigdy               | 5,7   | 37,7    | 6,0                                   | 1,8                       | 1,0                              |

Większość badanych - 66 % - zna obecne władze w swojej gminie i potrafi wymienić nazwisko wójta/ burmistrza gminy, w której mieszka. Nieliczni wiedzą natomiast, kto jest marszałkiem województwa.





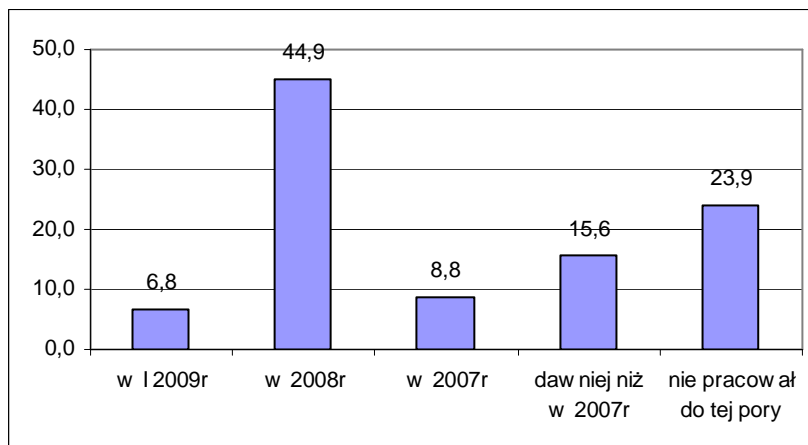
Wykres 3.2.12-24. Czy zna Pan/Pani obecne władze gminne (lewa strona) i wojewódzkie (prawa strona)



### e) Historia bezrobocia

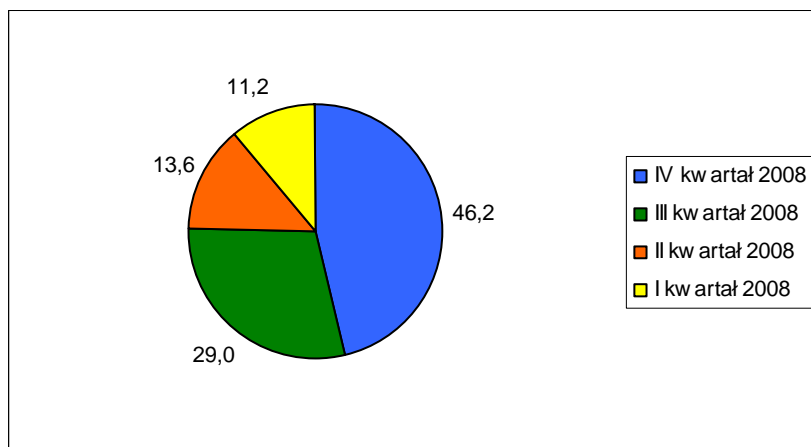
Ponad 50% badanych osób ostatnio pracowało zarobkowo w 2008 lub nawet 2009 roku. Tych drugich było 6,8%. Dużo osób jest zatem bezrobotnymi krótko - lub średniokresowymi, których to najłatwiej ponownie zaktywizować do pracy. Interesujące jest to, że prawie połowa z tych, którzy utracili zatrudnienie w 2008 roku, pracowało jeszcze w IV kwartale omawianego roku.

Wykres 3.2.12-25. Kiedy ostatnio pracował Pan/Pani zarobkowo



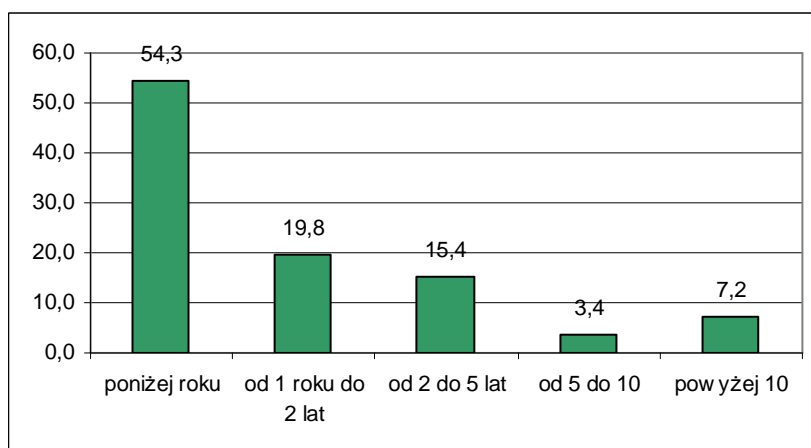


Wykres 3.2.12-26. Udział pracujących w 2008r według kwartałów



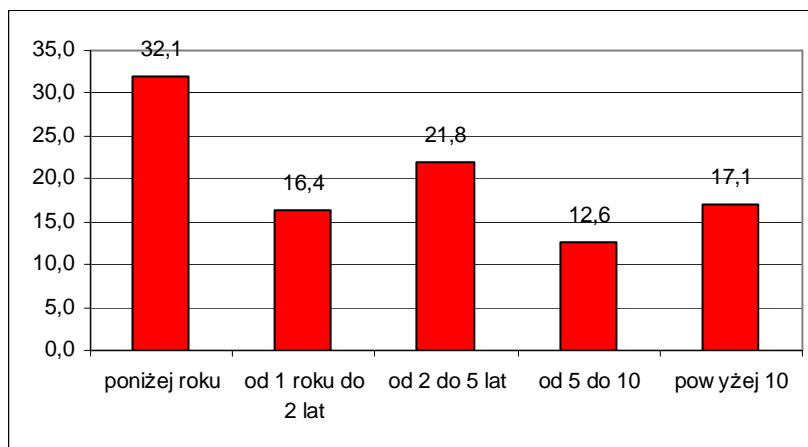
Wysoki odsetek bezrobotnych w swoim ostatnim miejscu pracy był zatrudniony krócej niż rok (54%). Mniej więcej 20% pracowało między 1 a 2 lata. Osób, które straciły pracę wykonywaną ponad 5 lat lub ponad 10 lat jest w sumie 10,6%

Wykres 3.2.12-27. Jak długo pracował Pan/Pani w ostatnim miejscu pracy



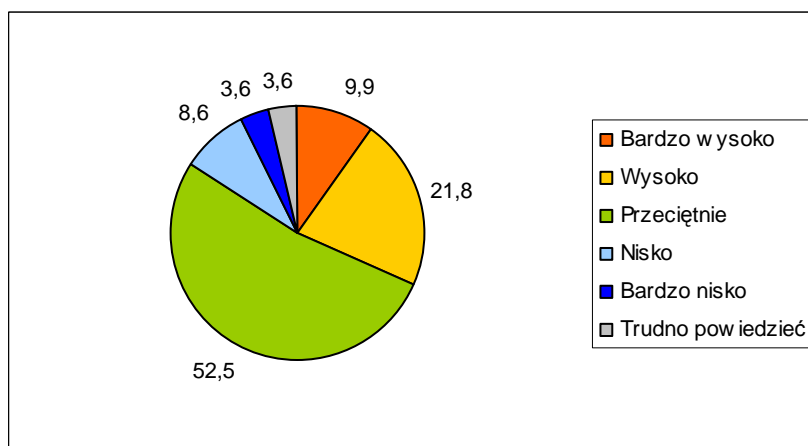
Nieco inaczej przedstawia się sytuacja, gdy rozpatruje się najdłuższy staż pracy w jednym miejscu. W tym przypadku 30% osób może poszczycić się pracą ponad 5 lat w jednym zakładzie pracy, a około 22% stażem między 2 a 5 lat. Osób, które najdłużej pracowały krócej niż rok jest 32%.

Wykres 3.2.12-28. Jak najdłużej pracował Pan/Pani w jednym miejscu pracy



Większości badanych swoje ostatnie miejsce pracy oceniło dobrze lub przeciętnie. Odwiedzi „przeciętnie” była ponad połowa. Oceny niskie lub wręcz bardzo niskie wystawiło w sumie tylko 12%. Ponad 30% doceniło swoje ostatnie miejsce pracy wystawiając ocenę pozytywną.

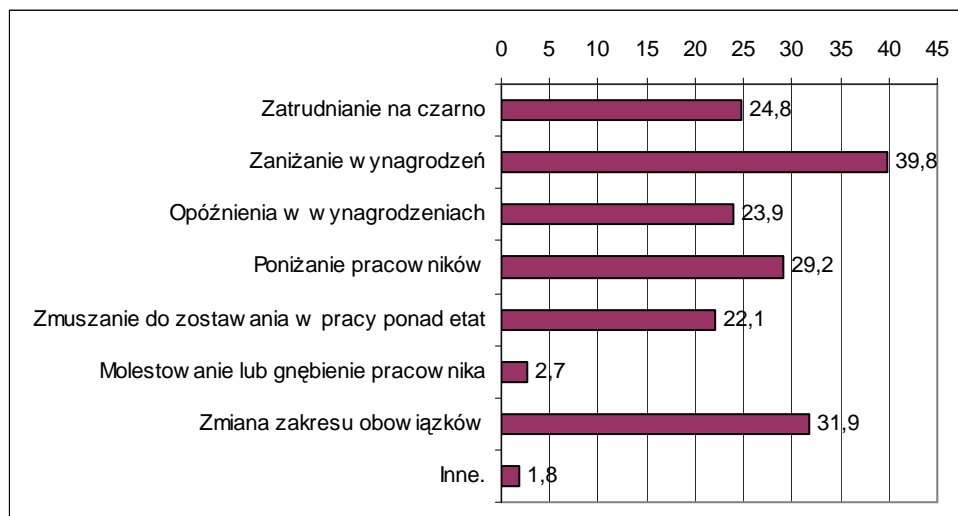
Wykres 3.2.12-29. Jak ocenia Pan/Pani swoje ostatnie miejsce pracy



Najbardziej dotkliwymi problemami, z jakimi spotkali się bezrobotni w poprzednich miejscach pracy były sprawy związane zaniżaniem wynagrodzeń (40%), ale także zmianą zakresu obowiązków (32%) Bardzo dużo osób wskazało na problemy związane z bezpośrednimi relacjami pracodawca - pracownik tzn. na poniżanie pracowników (29%). Po około 24% osób przyznawało, że problemem było także zatrudnianie na czarno lub opóźnienia wypłat. Stosunkowo najmniej osób doświadczyło zmuszania do zostawiania po godzinach (22%). 2% respondentów skarżyło się na molestowanie pracowników.



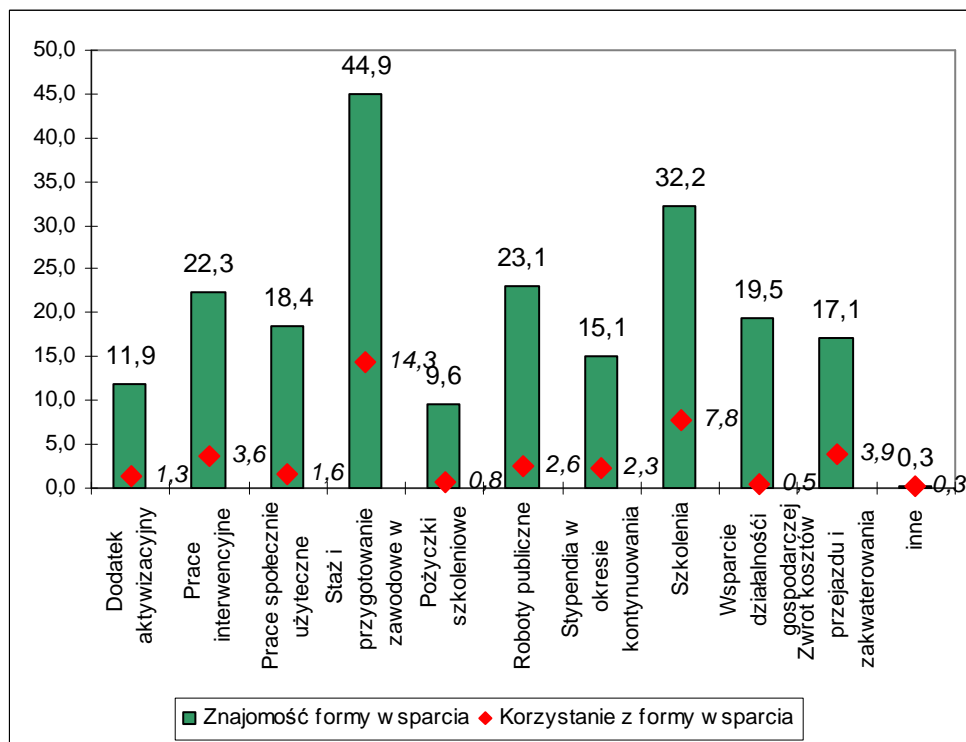
Wykres 3.2.12-30. .Czy spotkał/spotkała się Pan/Pani w poprzednich miejscach pracy z jakimiś problemami, jakiego typu



\*Wartości nie sumują się do 100, gdyż respondent mógł podać więcej niż 1 odpowiedź

Bezrobotni z powiatu myśliborskiego w ograniczonym stopniu korzystają z form aktywizacji i wsparcia i w małym rozpoznają poszczególne formy. Najbardziej powszechnie znaną formą są staże 45% znajomości), a w dalszej kolejności szkolenia (32%). Z tych form też najczęściej korzystali bezrobotni. Ponad 14% badanych przyznała, że uczestniczyła w stażach, a około 8% w szkoleniach. Pozostałe formy znało mniej niż ¼ badanych. Wśród najmniej popularnych form znalazły się pożyczki szkoleniowe i dodatek aktywizacyjny, o których to istnieniu wiedział co 10 badanych. Poza wymienionymi na początku dwoma formami bezrobotni najczęściej korzystali jeszcze ze zwrotów kosztów przejazdu oraz prac interwencyjnych (niecałe 4%).

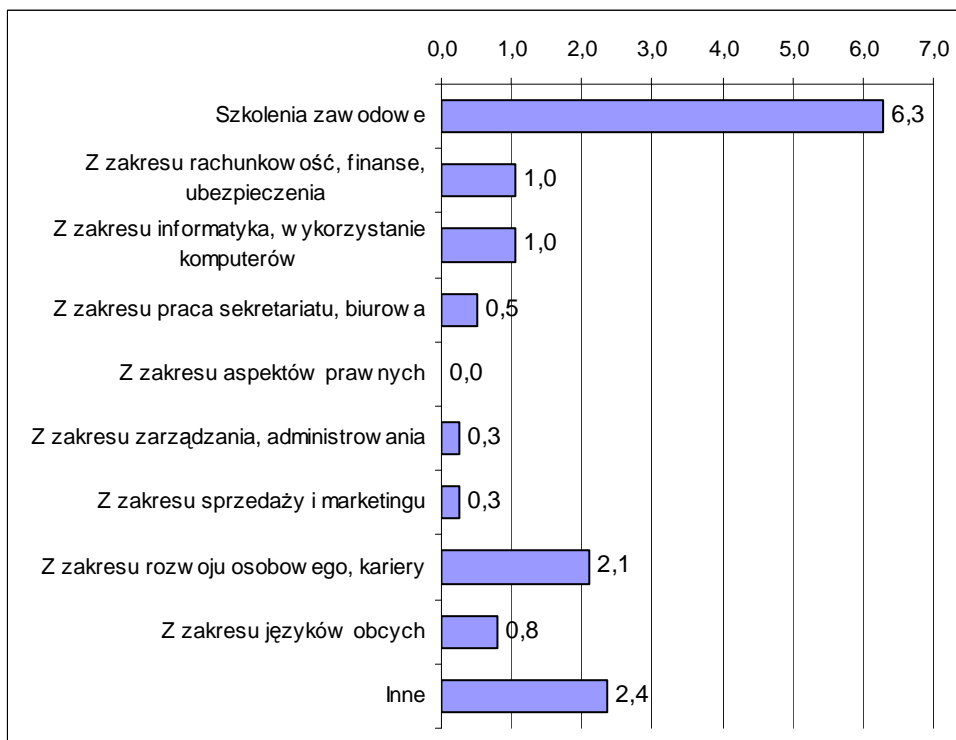
Wykres 3.2.12-31. Czy zna Pan/Pani i czy korzystała/korzystał kiedykolwiek z następujących rodzajów form aktywizacji bezrobotnych



Szkolenia, a więc jedna z najbardziej powszechnych form wsparcia osób bezrobotnych, w których brali udział respondenci z powiatu myśliborskiego to przede wszystkim szkolenia zawodowe. Osoby wskazujące na odpowiedź „inne” na ogół deklarowały szkolenia w jakimś konkretnym zawodzie, tak więc wyniki tych dwóch odpowiedzi powinno się połączyć. Na dalszym miejscu znalazły się szkolenia z zakresu rozwoju osobistego i planowania kariery. Pojedyncze osoby wskazywały na szkolenia o innym charakterze.



**Wykres 3.2.12-32. 22. Czy w okresie pozostawania bez pracy brała/brał Pan/Pani udział w jakich szkoleniach, kursach**

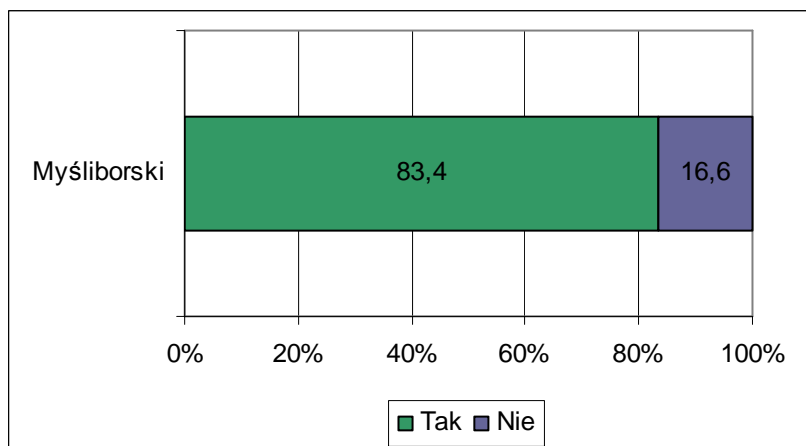


\*Wartości nie sumują się do 100, gdyż respondent mógł podać więcej niż 1 odpowiedź

**f) Preferowane miejsce pracy**

Większość bezrobotnych z powiatu myśliborskiego -83,4% poszukuje zatrudnienia na własną rękę i nie zdaje się jedynie na działania Powiatowego Urzędu Pracy. Jednak aż 17% czeka jedynie na propozycje z PUP.

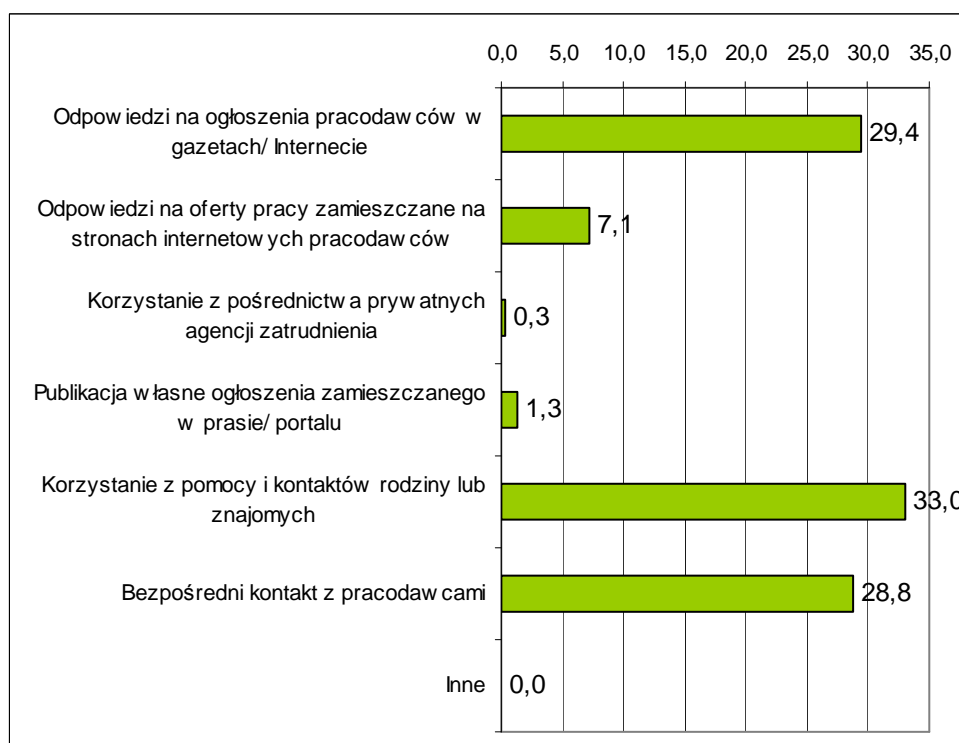
**Wykres 3.2.12-33. Czy poszukuje Pan/Pani aktualnie zatrudnienia na własną rękę -poza propozycjami proponowanymi w Powiatowym Urzędzie Pracy**





Ci, którzy poszukują pracy na własną rękę przede wszystkim zdają się na kontakty rodziny i znajomych (33%) lub też przeglądają ogłoszenia w gazetach lub portalach internetowych i wysyłają swoje oferty (29%). Prawie tyle samo osób twierdzi, że poszukując pracy przede wszystkim kontaktuje się z pracodawcami osobiście i wypytuje o wolne miejsca pracy. 7% odpowiada na ogłoszenia zamieszczone bezpośrednio na stronach konkretnych pracodawców. Nieliczni zdają się na pomoc prywatnych agencji zatrudnienia lub publikują własne ogłoszenie.

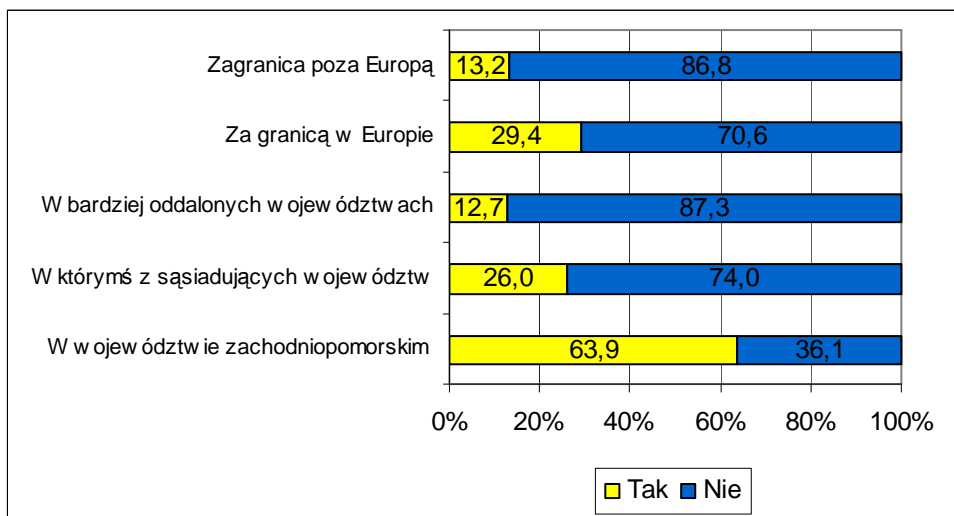
**Wykres 3.2.12-34. 24. W jaki sposób przede wszystkim Pan/Pani to robi**



Bezrobotni z powiatu myśliborskiego w umiarkowanym stopniu są skłoni do wyjazdów poza własne miejsce zamieszkania w celu podjęcia pracy. Najwięcej z nich, bo 64% zgodziłoby się na podjęcie pracy poza obszarem wołanego powiatu ale w granicach województwa zachodniopomorskiego. Nie jest to wysoki udział w porównaniu do innych powiatów. W którymś z sąsiednich województw zgodziłoby się pracować jednak już tylko 26%. Badani chętniej zgodziliby się na wyjazd poza granice Polski, gdzieś do Europy (29%), niż do jakiegoś innego województwa w kraju. Co warto zauważyć, więcej osób zgodziłoby się wyjechać gdzieś poza granice Europy niż do bardziej oddalonego województwa w kraju. Najmniej chętnych -13% byłoby w stanie wyjechać gdzieś w oddalone obszary Polski, aby podjąć pracę.

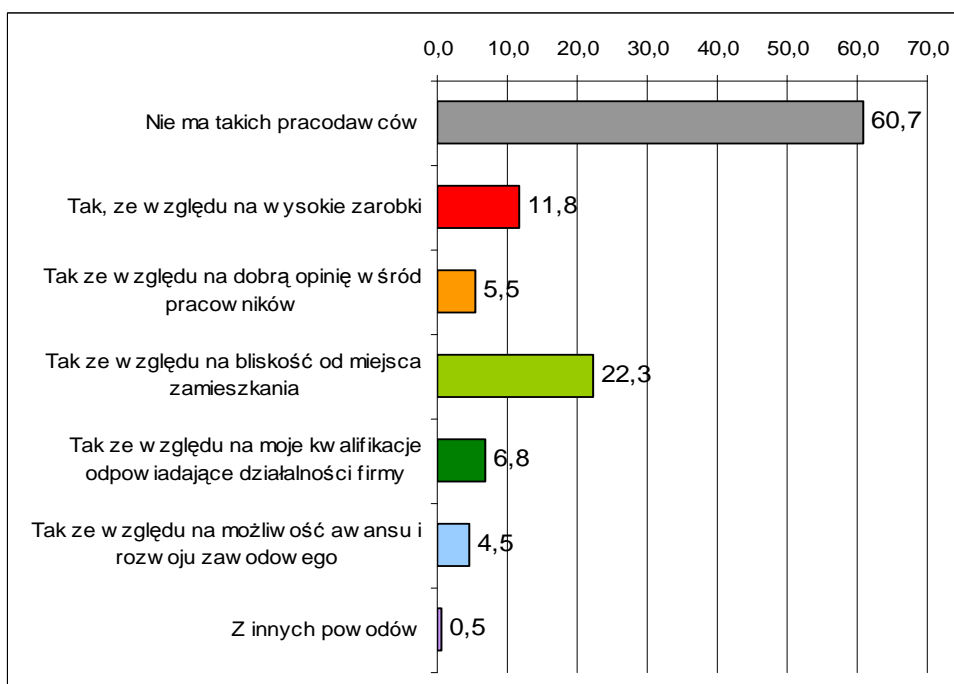


**Wykres 3.2.12-35. Czy zaakceptowałyby/zaakceptowałyby Pan/Pani możliwość podjęcia pracy poza swoim miejscem zamieszkania (poza swoim powiatem)**



Ponad 60% respondentów stwierdziło, że w powiecie nie ma pracodawców, u których szczególnie chcieliby pracować. Ci, którzy twierdzili inaczej przede wszystkim kierowali się tym, że taki pracodawca znajduje się blisko od ich miejsca zamieszkania (22%) oraz oferuje wysokie zarobki (12%). Mniej istotnym czynnikiem okazały się sprawy związane z posiadanymi kwalifikacjami, które ewentualnie byłyby użyteczne w tym zakładzie pracy. Najmniej ważnymi kwestiami dla bezrobotnych były dobra opinia jaką pracodawca cieszy się wśród pracowników i możliwościami rozwoju zawodowego.

**Wykres 3.2.12-36. Czy jest jakiś pracodawca w Pana/Pani powiecie, u którego chciałaby/chciałby Pan szczególnie znaleźć zatrudnienie i dlaczego**



\*Wartości nie sumują się do 100, gdyż respondent mógł podać więcej niż 1 odpowiedź





Poniższe tabele prezentują preferencje bezrobotnych odnośnie zawodów, w których chcieliby pracować oraz zawodów lub typów prac, których nie chcą podejmować. Zawody uszeregowane są w kolejności malejącej, tak więc na początku tabeli znajdują się te najczęściej wymieniane. Przy tworzeniu tabeli dokonano standaryzacji i pogrupowania odpowiedzi bezrobotnych.

**Tabela 3.2.12-9. W jakim zawodzie chciałaby/ chciałby Pani/Pan pracować**

| ZAWÓD                       | LICZBA |                                 |   |
|-----------------------------|--------|---------------------------------|---|
| sprzedawca                  | 44     | ogrodnik                        | 2 |
| budowlaniec                 | 28     | pedagog                         | 2 |
| kierowca                    | 26     | pielęgniarka                    | 2 |
| kucharz                     | 20     | pokojowa                        | 2 |
| biurowa                     | 18     | salowa                          | 2 |
| administracja               | 14     | spedytor                        | 2 |
| sprzątaczką                 | 12     | ślusarz                         | 2 |
| fizyczna                    | 11     | technik budowlany               | 2 |
| bez znaczenia               | 10     | technik dentystyczny            | 2 |
| opiekunka                   | 10     | technik hotelarz                | 2 |
| stolarz                     | 10     | technolog żywności              | 2 |
| fryzjer                     | 8      | animator kultury                | 1 |
| informatyk                  | 7      | betoniarz - zbrojarz            | 1 |
| operator maszyn             | 7      | brukarz                         | 1 |
| mechanik                    | 6      | doradca finansowy               | 1 |
| nauczyciel                  | 6      | doradca nieruchomości           | 1 |
| spawacz                     | 6      | doradca zawodowy                | 1 |
| poлицjant                   | 5      | ekonomista                      | 1 |
| pracownik produkcji         | 5      | fizjoterapeuta                  | 1 |
| szwaczka                    | 5      | fotograf                        | 1 |
| księgową                    | 4      | geograf morza                   | 1 |
| pomoc kuchenna              | 4      | kierownik                       | 1 |
| własna firma                | 4      | kowal                           | 1 |
| barman                      | 3      | krawiec                         | 1 |
| blacharz                    | 3      | lakiernik                       | 1 |
| drwal                       | 3      | leśnik                          | 1 |
| handlowiec                  | 3      | magazynier                      | 1 |
| murarz                      | 3      | masażysta                       | 1 |
| poseł                       | 3      | nie wiem                        | 1 |
| pracownik terenów zielonych | 3      | organizator ruchu turystycznego | 1 |
| sekretarka                  | 3      | pakowacz                        | 1 |
| strażak                     | 3      | pilarz                          | 1 |
| żołnierz                    | 3      | pracownik gospodarczy           | 1 |
| florysta                    | 2      | przemysł drzewny                | 1 |
| historyk                    | 2      | ratownik                        | 1 |
| kasjer                      | 2      | rybak                           | 1 |
| kelner                      | 2      | rysownik                        | 1 |
| konserwator                 | 2      | socjolog                        | 1 |
| kosmetyczka                 | 2      | specjalista bhp                 | 1 |
| mechanik samochodowy        | 2      | sportowiec                      | 1 |
| monter                      | 2      | tatuator                        | 1 |
| ochroniarz                  | 2      | technik biurowy                 | 1 |
|                             |        | technik ekonomista              | 1 |



|  |   |
|--|---|
| technik handlowiec                         | 1 |
| technik organizacji usług gastronomicznych | 1 |
| technik precyzyjny                         | 1 |
| technolog robót wykończeniowych            | 1 |

|              |     |
|--------------|-----|
| tokarz       | 1   |
| woźna        | 1   |
| Suma końcowa | 378 |

**Tabela 3.2.12-10. W jakim zawodzie zdecydowanie nie chciałaby/chciałby Pani/ Pan pracować**

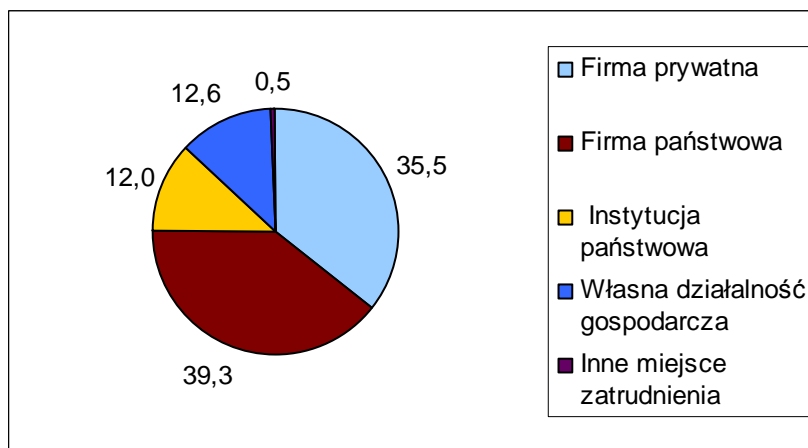
| ZAWÓD                 | LICZBA |
|-----------------------|--------|
| sprzedawca            | 49     |
| szwacz                | 43     |
| fizyczna              | 33     |
| kucharz               | 29     |
| budowlaniec           | 23     |
| sprzątaczką           | 17     |
| kierowca              | 10     |
| mechanik              | 10     |
| murarz                | 9      |
| policjant             | 9      |
| kelner                | 8      |
| pracownik produkcyjny | 8      |
| spawacz               | 8      |
| krawiec               | 7      |
| stolarz               | 6      |
| księgowy              | 5      |
| mechanik samochodowy  | 5      |
| nauczyciel            | 5      |
| opiekun               | 5      |
| ślusarz               | 5      |
| biurowa               | 4      |
| konserwator           | 4      |
| elektryk              | 3      |
| kowal                 | 3      |
| pomoc kuchenna        | 3      |
| drogowiec             | 2      |
| fryzjerka             | 2      |
| piekarz               | 2      |
| salowa                | 2      |
| akwizytor             | 1      |
| barman                | 1      |
| blacharz              | 1      |
| cukiernik             | 1      |
| drwal                 | 1      |
| gospodyni             | 1      |
| hutnik                | 1      |
| kasjer                | 1      |
| lekarz                | 1      |
| listonosz             | 1      |
| nie wiem              | 1      |
| ochroniarz            | 1      |
| operator maszyn       | 1      |
| pedagog               | 1      |
| pilot                 | 1      |

|                         |     |
|-------------------------|-----|
| przedstawiciel handlowy | 1   |
| ratownik                | 1   |
| sekretarka              | 1   |
| szlifierz               | 1   |
| śmieciarz               | 1   |
| urzędnik                | 1   |
| weterynarz              | 1   |
| Suma końcowa            | 341 |



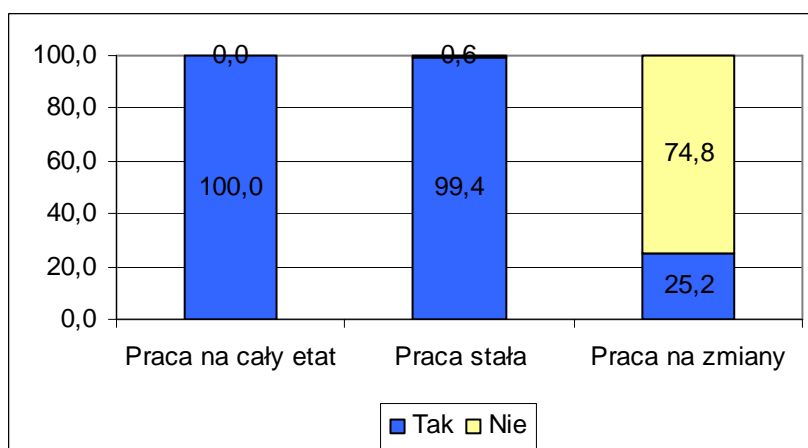
Badane osoby mają podzielone opinie, co do miejsca pracy, które oferuje najlepsze warunki pracownikom. 35,5% uważa, że najodpowiedniejszym miejscem jest firma prywatna, dodatkowo 12,6% twierdzi, że własna działalność gospodarcza. 39,3% badanych było zdania, że najlepsze warunki panują w firmach państwowych, a 12%, że w instytucjach państwowych.

Wykres 3.2.12-37. Które z wymienionych miejsc zatrudnienia zapewniają najlepsze warunki pracy



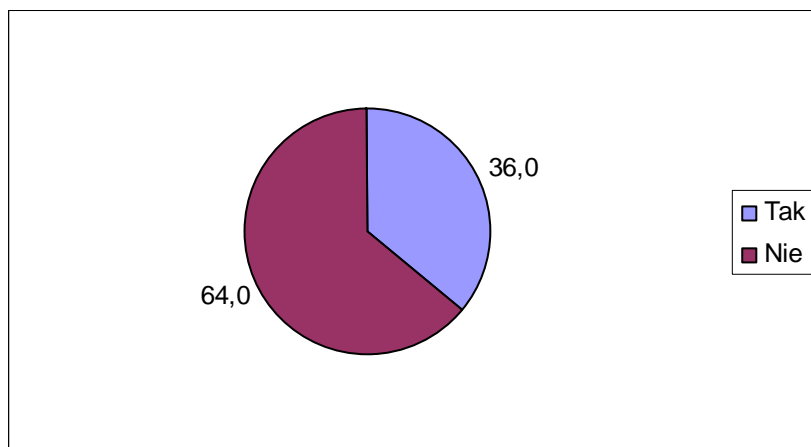
Prawie wszystkie osoby pozostająca bez pracy preferowałyby zatrudnienie na cały etat i stałą pracę.  $\frac{3}{4}$  chcieliby pracować na jedną zmianę w stałych godzinach. Pracę zmianową wybrałoby 25% badanych.

Wykres 3.2.12-38. W jakim wymiarze godzin i w jakiej formie chciałaby/chciałby Pan najbardziej pracować



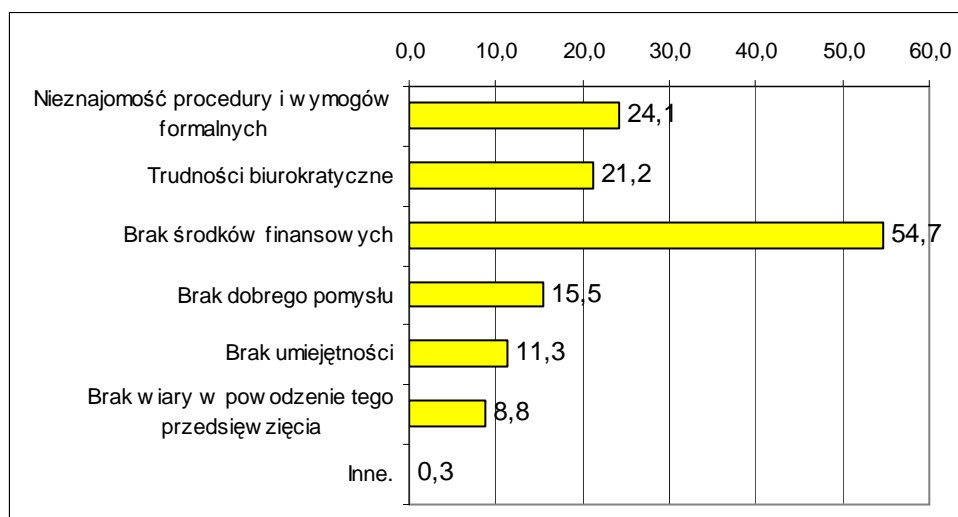
Około 36% badanych z powiatu myśliborskiego rozważało kiedykolwiek pomysł założenia własnej działalności gospodarczej.

Wykres 3.2.12-39..Czy rozważał/a Pan/i kiedykolwiek rozpoczęcia działalności na własny rachunek



Jako główną przeszkodę na drodze do założenia firmy wskazywali na brak środków finansowych (55%). Na drugim i trzecim miejscu znalazły się nieznanostwo procedur i wymogów jakie należy spełnić, aby firmę założyć (24%) oraz trudności biurokratyczne (21%). Nieco więcej niż 15% przyznała, że nie miała dobrego pomysłu na biznes. Przyczyny związane z charakterem samego bezrobotnego wymienione zostały przez najmniejszą liczbę osób. 11% stwierdziło, że nie wierzyło w powodzenie takiego przedsięwzięcia, a 9% nie dostrzega u siebie umiejętności potrzebnych do poprowadzenia biznesu.

Wykres 3.2.12-40. Co stanowiłoby w przypadku założenia własnej firmy dla Pana/Pani największe bariery



\*Wartości nie sumują się do 100, gdyż respondent mógł podać więcej niż 1 odpowiedź

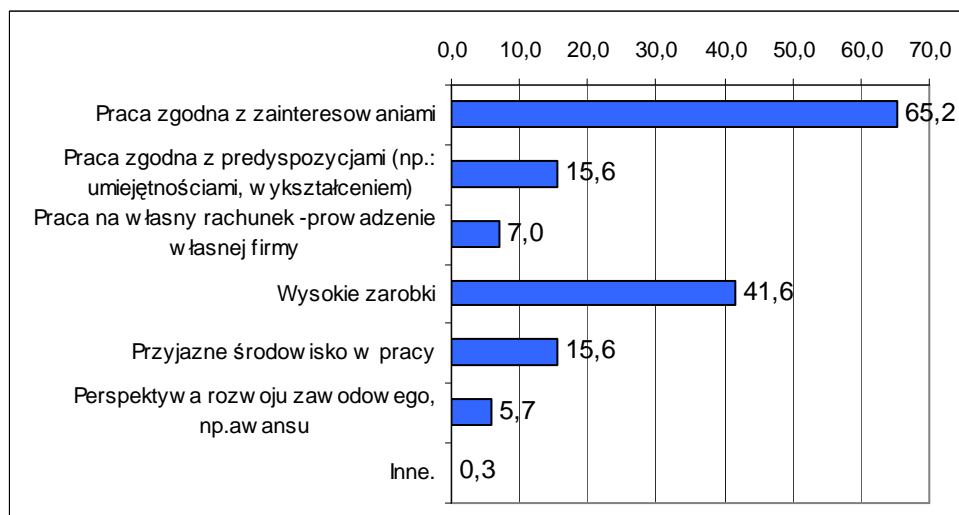
### g) Motywy poszukiwania pracy

Za najważniejszy czynnik przesadzający o poczuciu satysfakcji z pracy, bezrobotni z powiatu myśliborskiego jednoznacznie uznali pracę zgodną z zainteresowaniami (65%). Na



drugim miejscu wymieniano wysokie zarobki (42%). Po 15,6% sądzi, że osiągnięciu satysfakcji z pracy sprzyja przyjazne środowisko w pracy oraz wykonywanie pracy zgodnej z predyspozycjami. Najmniej istotnymi czynnikami w opinii respondentów okazały się praca na własny rachunek oraz perspektywa rozwoju.

**Wykres 3.2.12-41. Co Pana/Pani zdaniem jest najważniejsze, aby osiągnąć poczucie satysfakcji z wykonywanej pracy**



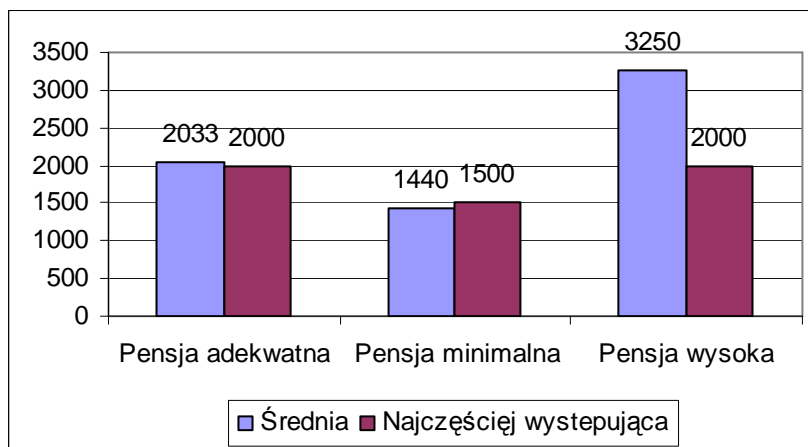
\*Wartości nie sumują się do 100, gdyż respondent mógł podać więcej niż 1 odpowiedź

Osoby biorące udział w badaniu uznały, że średnia pensja, która byłaby adekwatna do ich umiejętności i posiadanych kwalifikacji wynosi 2033 zł. Jest to kwota netto, a więc taka, którą respondenci chcieliby dostać „na rękę”. Kwota 2000 zł pojawiała się najczęściej przy tym pytaniu. Minimalne wynagrodzenie, za jakie chcieliby pracować bezrobotni to 1440 zł. Natomiast pensja, którą uznaliby za nadzwyczaj wysoką to średnio 3250 zł. Interesujące jest to, że kwotą najczęściej wymienianą w tym pytaniu było również 2000 zł.

**Tabela 3.2.12-11. Jaka jest pensja za pracę w pełnym wymiarze godzin, na stanowisku które Pana/Panią interesuje i satysfakcjonuje, którą uznalby/uznalbyś za adekwatną, minimalną i zaskakująco wysoką do własnych umiejętności i doświadczenia**

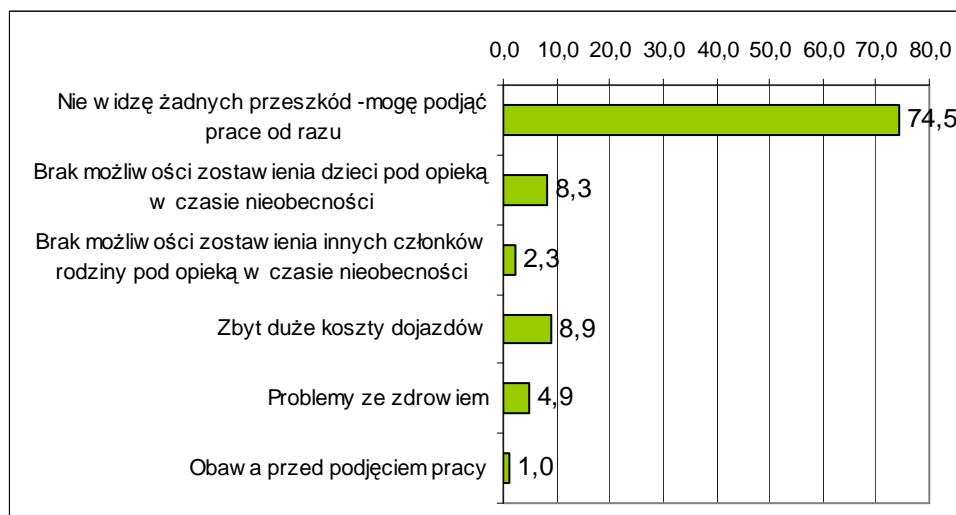
| Statystyka              | Pensja adekwatna | Pensja minimalna | Pensja wysoka |
|-------------------------|------------------|------------------|---------------|
| Średnia                 | 2033             | 1440             | 3250          |
| Odchylenie standardowe  | 2804             | 1110             | 3099          |
| Maksymalna              | 50000            | 20000            | 40000         |
| Minimalna               | 800              | 200              | 200           |
| Najczęściej występująca | 2000             | 1500             | 2000          |

Wykres 3.2.12-42. Średnia wartość deklarowanego wynagrodzenia



Większość bezrobotnych deklaruje, że jest gotowa do tego, aby podjąć pracę od razu. Najważniejszą przeszkodą w rozpoczęciu pracy są zbyt duże koszty dojazdów do pracy. Ten problem sygnalizowało 8,9% respondentów. Nieco mniej wskazało na brak możliwości zostawienia dzieci pod czyjąś opieką w czasie nieobecności rodziców. Około 5% badanych wskazało także na problemy zdrowotne uniemożliwiające podjęcie pracy zawodowej. Tylko 1% badanych czuje lęk przed podjęciem pracy, obawia się tego, że sobie nie poradzi.

Wykres 3.2.12-43. Jakie ewentualne przeszkody podjęcia pracy widzi Pan/Pani



Ogólnie osoby biorące udział w badaniu w powiecie białogardzkim oceniają swoje kompetencje zawodowe średnio. 53% uważa, że posiada przeciętne kwalifikacje, 32% że wysokie. Bardzo wysoko ocenia się około 7% respondentów. Problemy z samooceną miało 2,6% badanych.



**Wykres 3.2.12-44. Jak ogólnie ocenia Pan/Pani własne umiejętności zawodowe, umożliwiające podjęcie pracy**

