



3.2.10 Powiat koszaliński

a) Dane o bezrobociu w powiecie

W powiecie koszalińskim na koniec 2008 roku zarejestrowanych było 4225 osób bezrobotnych. 60,5% bezrobotnych stanowiły kobiety. Udział mieszkańców wsi wśród osób pozostających bez pracy był najwyższy wśród wszystkich powiatów i wynosił 80%. Wynika to z tego, iż powiat ziemski koszaliński otacza powiat grodzki - miasto Koszalin. Na podobnym poziomie co w województwie był jednak wskaźnik udziału bezrobotnych do 25 roku życia i wynosił 18%, przy średniej 18,4%.

Tabela 3.2.10-1. Podstawowe informacje o bezrobotnych w powiecie -stan na koniec grudnia 2008r

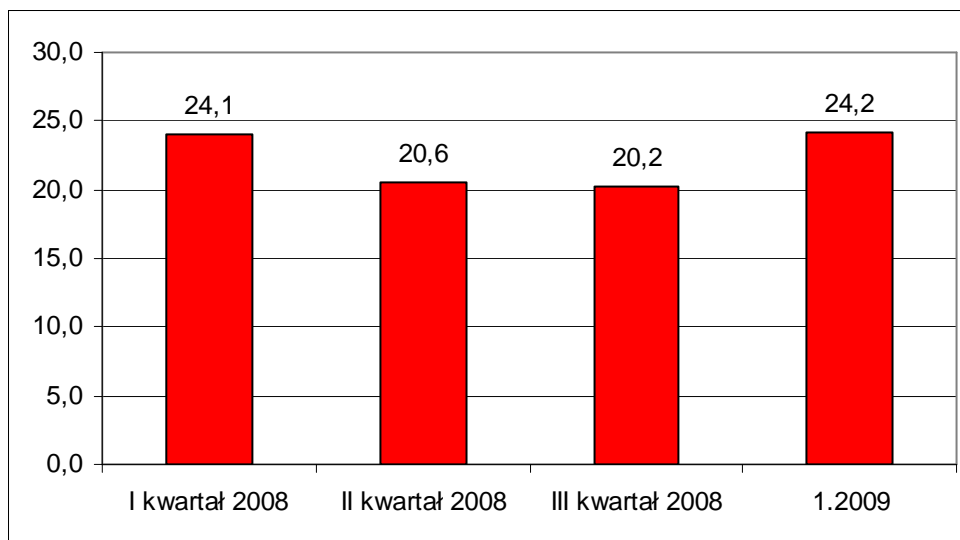
Liczba bezrobotnych ogółem	Kobiety	Mieszkańcy wsi	Młodzi do 25 lat	Przyrost % liczby bezrobotnych XII.2008 w stosunku do XI 2008	Przyrost % liczby bezrobotnych w porównaniu do początku roku
4225	2555	3387	760	107,1	82,1

Powiat koszaliński charakteryzuje wysoka wartością wskaźnika stopy bezrobocia rejestrowanego w województwie zachodniopomorskim. W styczniu 2009 roku wskaźnik ten wyniósł 24,2% i był nieznacznie wyższy niż na początku roku 2008. Podobnie jak w przypadku większości powiatów w regionie, począwszy od III kwartału 2008 roku obserwowana jest tendencja wzrostowa liczby osób bezrobotnych, a co się z tym wiąże także wzrost wskaźnika stopy bezrobocia. W powiecie koszalińskim od końca III kwartału 2008 do końca stycznia 2009 przybyło 311 nowych bezrobotnych.

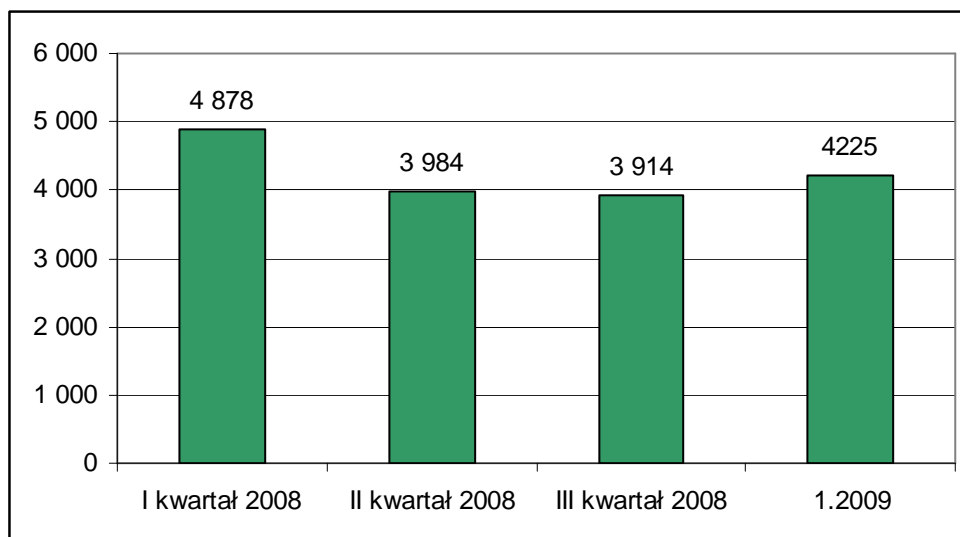
Wraz ze wzrostem liczby bezrobotnych ogółem wzrosła także liczba osób długotrwale bezrobotnych. Tendencja wzrostowa w tej grupie osób rozpoczęła się w październiku 2008 r. W sumie jednak należy pokreślić, że w przeciągu całego roku nastąpił w tej grupie zauważalny spadek o około 1/3.



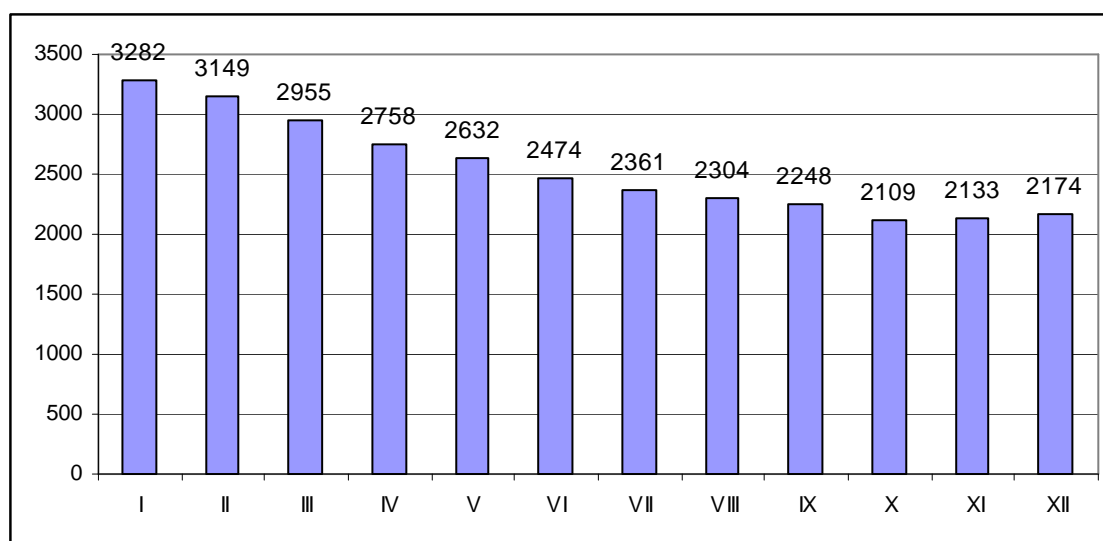
Wykres 3.2.10-1: Stopa bezrobocia rejestrowanego w powiecie



Wykres 3.2.10-2: Liczba bezrobotnych w powiecie



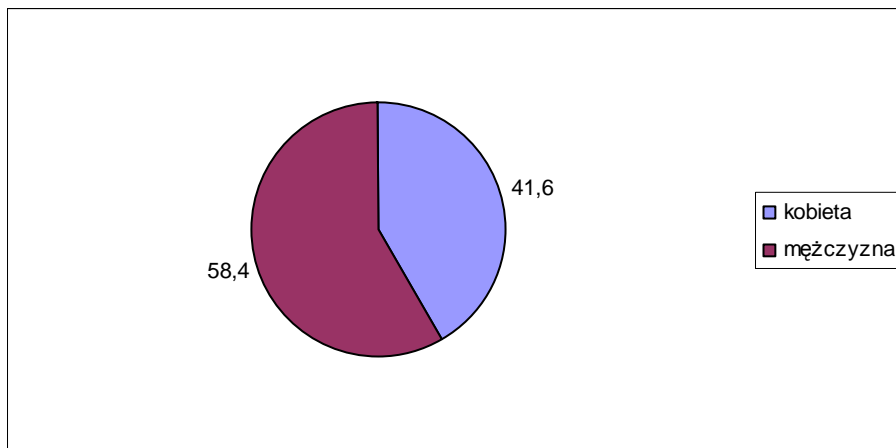
Wykres 3.2.10-3: Liczba długotrwale bezrobotnych



b) Badani bezrobotni

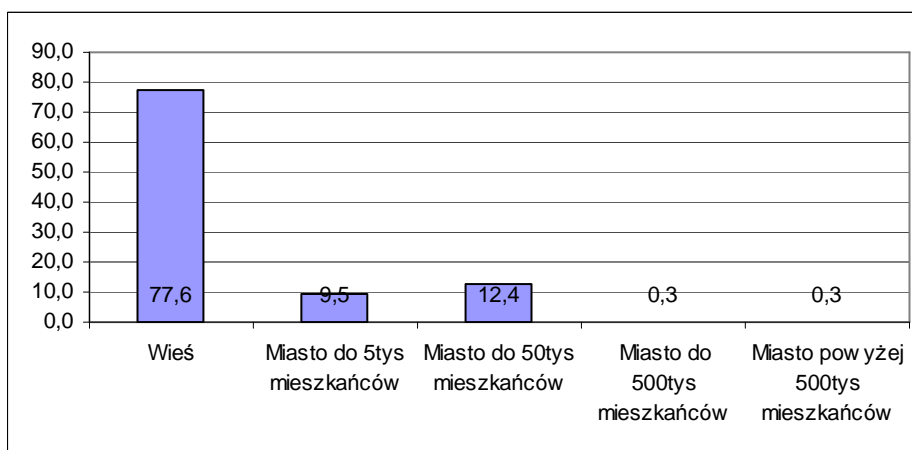
W badaniu udział wzięły 372 osoby pozostające w dniu badania bez pracy. W strukturze próby badawczej przeważali mężczyźni, którzy stanowili 58,4% respondentów.

Wykres 3.2.10-4: Bezrobotni według płci



Prawie wszyscy z badanych deklarowali pochodzenie z obszarów wiejskich -77,6%. Mniej więcej 12,5% osób mieszkało na obszarze miast do 50 tysięcy mieszkańców, a 8,5% w miastach najmniejszych - do 5 tysięcy mieszkańców.

Wykres 3.2.10-5. Bezrobotni według miejsca zamieszkania



Średnia wieku bezrobotnych biorących udział w badaniu to 34,7 lata. Najstarszy miał lat 70, a najmłodszy 18. To najstarszy bezrobotny ze wszystkich badanych powiatów województwa zachodniopomorskiego.

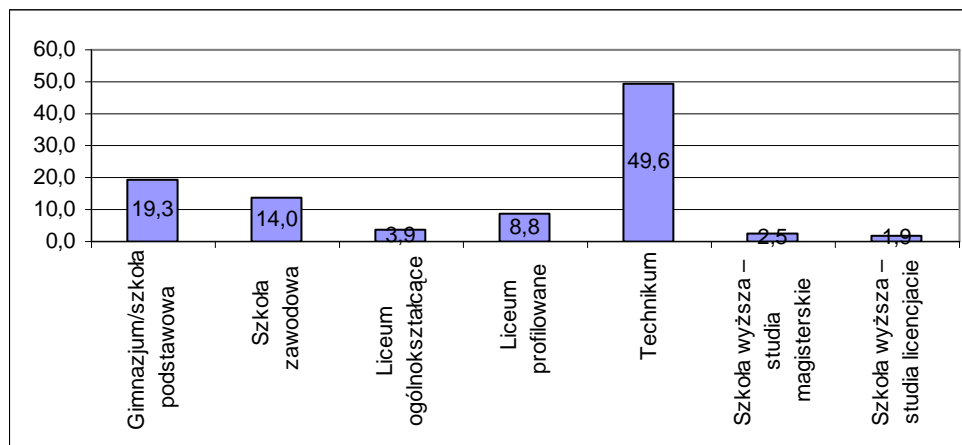
Tabela 3.2.10-2. Bezrobotni według wieku

średnia wieku bezrobotnych	34,7
maksimum	70
minimum	18
odchylenie standardowe	11,2



W strukturze wykształcenia dominują osoby z wykształceniem średnim zawodowym. Łącznie absolwenci techników i liceów profilowanych stanowili 58,5% badanych. Absolwenci liceów ogólnokształcących to zaledwie 3,9%. Kolejną pod względem liczebności grupę stanowią osoby z wykształceniem podstawowym lub bez wykształcenia (19%) Absolwenci szkół zawodowych zasili szeregi bezrobotnych w 14%. Najmniej liczni są absolwenci szkół wyższych - zarówno licencjackich jak i magisterskich - w sumie 4,4%.

Wykres 3.2.10-6. Bezrobotni według typu ukończonej szkoły



Rozkład zawodów wyuczonych wśród osób bez pracy, które brały udział w badaniu w powiecie koszalińskim przedstawia poniższa tabela. Zdecydowane najwięcej bezrobotnych w tej grupie stanowią osoby bez zawodu, a dalej kasjerzy -sprzedawcy.

Tabela 3.2.10-3. Wyuczone zawody bezrobotnych

ZAWÓD	LICZBA OSÓB
aparatomy	1
barman -kelner	9
betoniarz zbrojarz	2
bez zawodu	26
blacharz - lakiernik	1
bosman	1
budowlaniec	4
cieśla -stolarz	14
cukiernik - ciastkarz -piekarz	16
drwal	2
ekonomista	5
elektryk	12
fizjoterapeuta	1
fryzjer	9
glazurnik	2
grafik	1
hydraulik	7
informatyk	2
inżynier budownictwa	1

kasjer - sprzedawca	22
kierowca	10
kominiarz	1
krawiec - szwacz	7
księgowa	4
kucharz	16
lakiernik	1
malarz	8
marynarz	1
masażysta	3
mechanik	18
mechanik samochodowy	3
młeczarz	1
młynarz	1
monter	5
motorniczy	1
murarz tynkarz	18
nauczyciel	1
ogrodnik	2
palacz	1
pielęgniarka	1

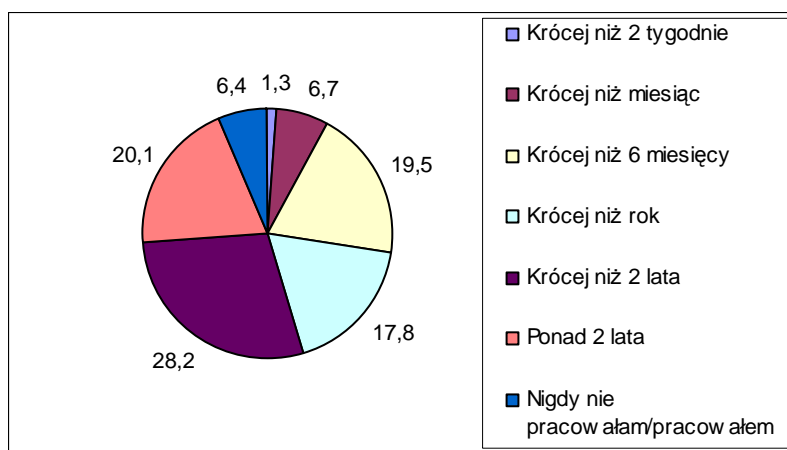


położna	1
pracownik administracyjno - biurowy	4
ratownik	1
rolnik	5
rybak	1
rzeźnik	2
spawacz	12
sprzątaczką	1
strażak	1
szkutnik	1
ślusarz - spawacz	6
technik	1
technik biurowy	1
technik budowlany	5
technik ekonomista	8

technik elektryk	1
technik handlowiec	2
technik instalacji sanitarnych	1
technik kosmetolog	1
technik mechanik	1
technik ogrodnik	1
technik robót wykończeniowych	2
technik rolnictwa	3
technik żywienia	3
technolog żywności	1
traktorzysta	1
zarządzanie i marketing	2
żołnierz	1
Suma końcowa	314

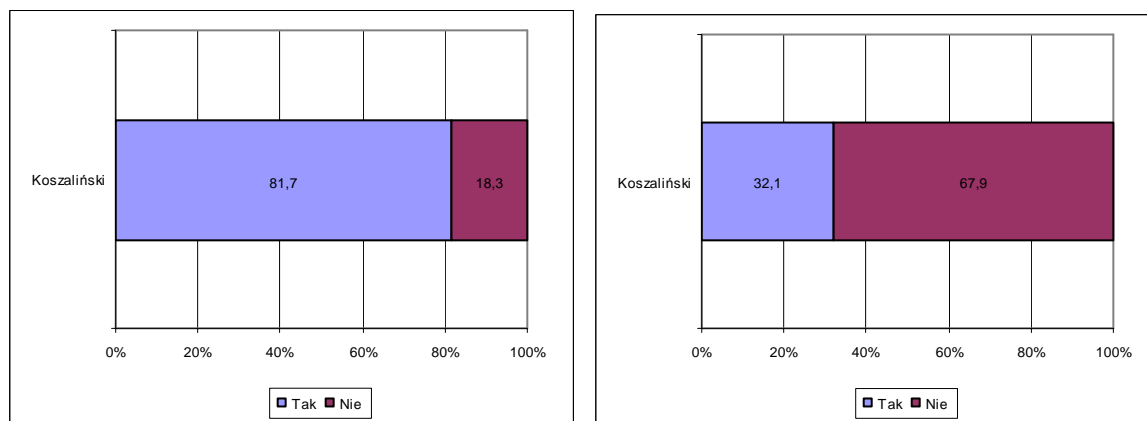
Około 6,5% badanych nie pracowało nigdy wcześniej. W sumie 8% osób straciło zatrudnienie w okresie nie dłuższym niż miesiąc poprzedzający badanie, a 19,5% w okresie do pół roku przed momentem realizacji ankiety. Te osoby można zaliczyć do grupy bezrobotnych średniookresowych. Kolejne 17, 8% pozostaje bez pracy między 6 a 12 miesięcy. Są oni, zatem zagrożeni bezrobociem długotrwałym. Bezrobotni bez pracy ponad rok stanowią większość - około 28% ogółu badanych w powiecie koszalińskim.

Wykres 3.2.10-7. Bezrobotni według okresu pozostawania bez pracy

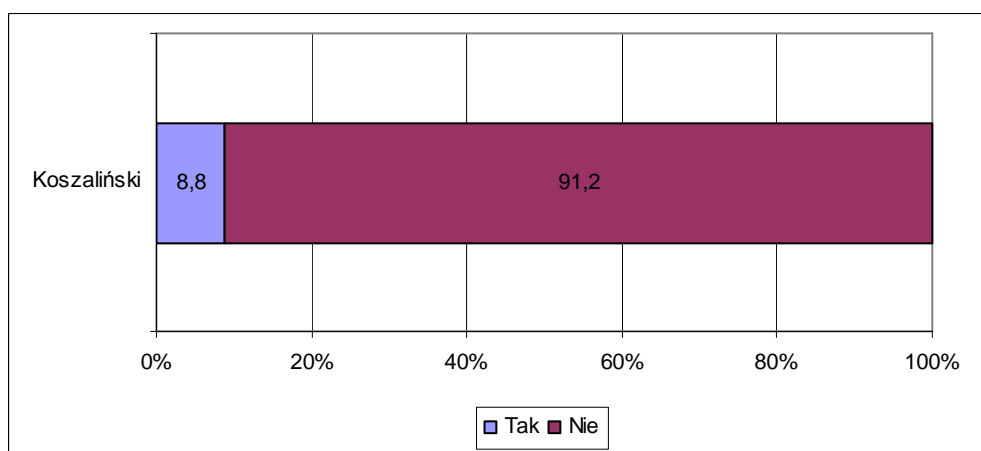


81,7% respondentów jest zarejestrowanych w Powiatowym Urzędzie Pracy jako bezrobotni. Około 32% ma prawo do otrzymywania zasiłku. 8,8% badanych przyznało, że w okresie do 2 tygodni poprzedzających badanie pracowało zarobkowo.

Wykres 3.2.10-8. Rejestracja w PUP (lewa strona) i posiadanie prawa do zasiłku (prawa strona)



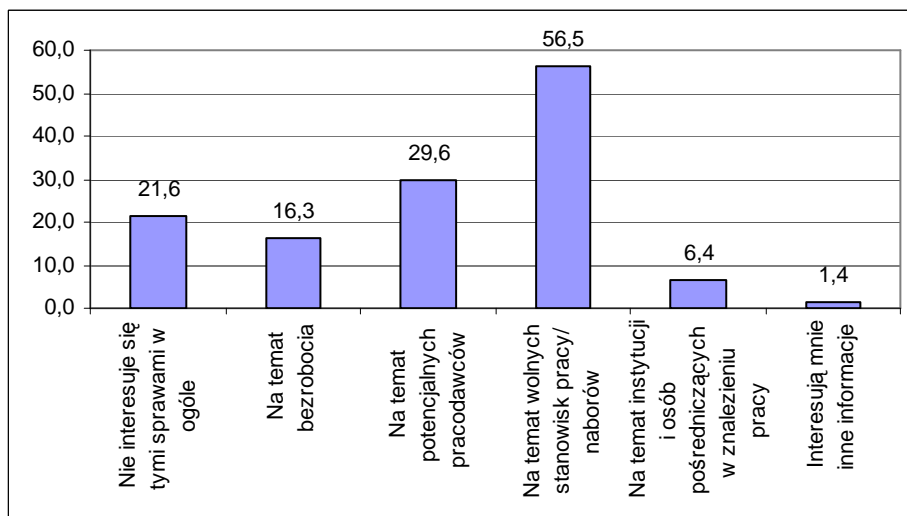
Wykres 3.2.10-9. Wykonywanie pracy zarobkowej w okresie 2 tygodni poprzedzających badanie



c) Ocena lokalnego rynku pracy i przyczyn bezrobocia w powiecie

Blisko 22% osób pozostających bez pracy w powiecie koszalińskim nie interesuje się w ogóle informacjami dotyczącymi sytuacji na rynku pracy, pracodawcami lub aktualnymi naborami. Pozostali przede wszystkim szukają informacji na temat wolnych stanowisk pracy lub potencjalnych pracodawców. Jest ich odpowiednio 56,5% i 29,6%. 16% z nich interesuje się także poziomem bezrobocia w powiecie i regionie.

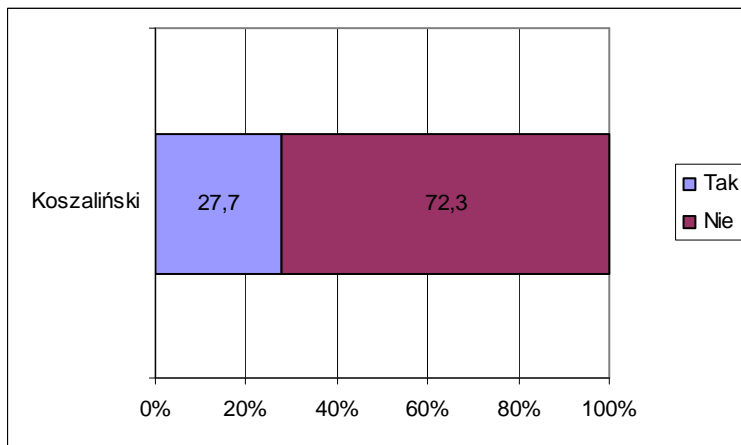
Wykres 3.2.10-10. Czy interesuje się Pan/Pani informacjami na temat sytuacji rynku pracy w swoim powiecie



Wartości nie sumują się do 100, gdyż respondent mógł podać więcej niż 1 odpowiedź

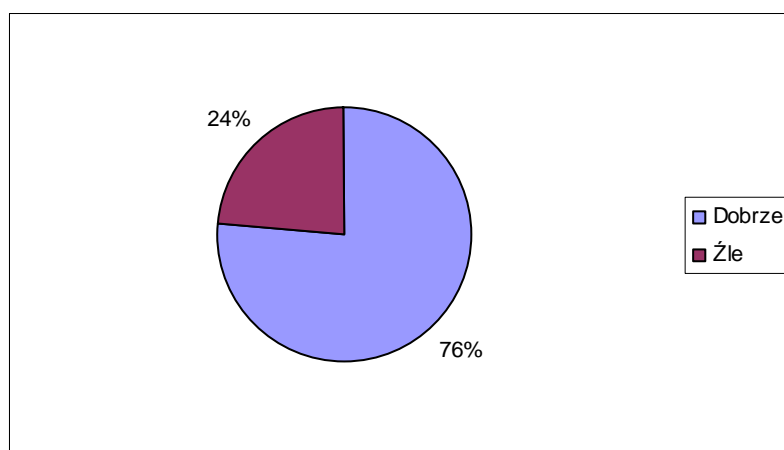
Stosunkowo dużo osób, w porównaniu do innych powiatów zachodniopomorskich, (około 28%) deklaruowała znajomość aktualnego poziomu stopy bezrobocia w województwie. Rzeczywistą wartość poziomu wskaźnika znało około $\frac{3}{4}$ nich¹⁰. Na tle województwa jest to wynik bardzo dobry.

Wykres 3.2.10-11. Deklarowana znajomość stopy bezrobocia w województwie zachodniopomorskim



¹⁰ Za poprawną wartość wskaźnika bezrobocia uznano wartości +/-3 od wartości 12,7%

Wykres 3.2.10-12. Rzeczywista znajomość stopy bezrobocia wśród deklarujących taką wiedzę

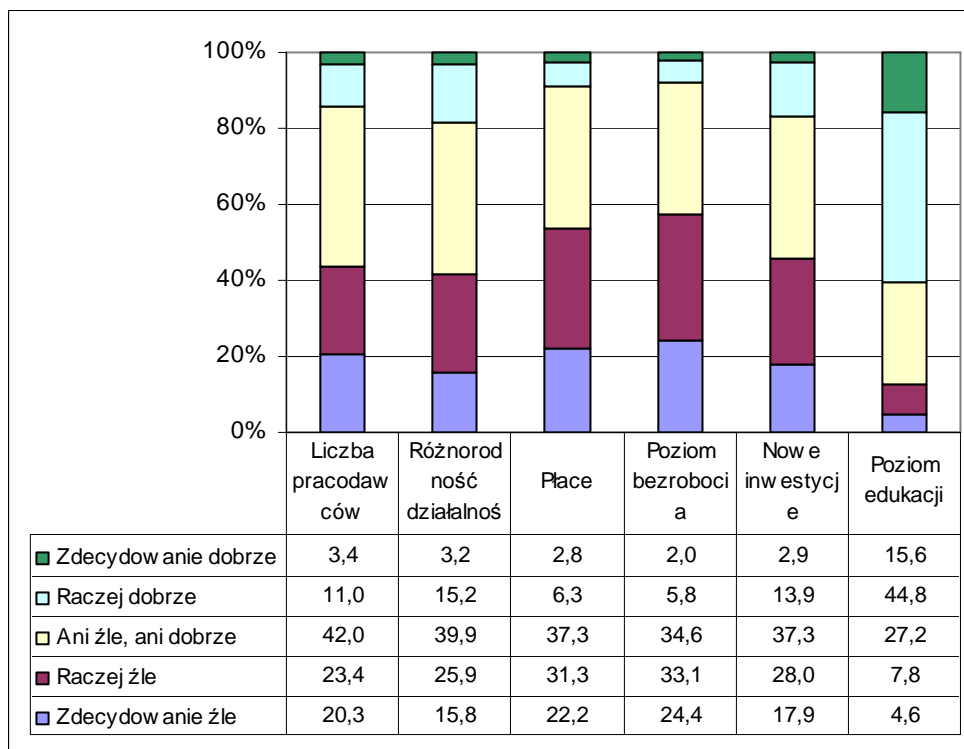


Bezrobotni z powiatu koszalińskiego umiarkowanie krytycznie oceniają sytuację na powiatowym rynku pracy.

Najgorzej oceniony został poziom bezrobocia. Około 57% badanych oceniło je bardzo źle lub źle. Na drugim miejscu znalazły się zbyt małe wynagrodzenia. W tym przypadku 53,5% oceniło je negatywnie. Kolejne trzy elementy tworzące rynek pracy tzn. liczba pracodawców, zróżnicowanie prowadzonej działalności gospodarczej i nowe inwestycje ocenione zostały lepiej i w podobny sposób. We wszystkich tych przypadkach ocen złych było mniej niż 50%, w tym ocen bardzo złych poniżej 20%. Między 37 a 43% respondentów nie miała jednoznacznego zdania na temat tych czynników, natomiast kilkanaście procent osób wskazało na oceny pozytywne.

Najlepiej ocenionym czynnikiem była edukacja. Dobrze oceniona została przez blisko 60% badanych osób. Około 27% wyrażała się jednak zachowawczo - i podała odpowiedź „ani źle, ani dobrze”.

Wykres 3.2.10-13. Jak ocenia Pani/ Pan poszczególne elementy rynku pracy w powiecie

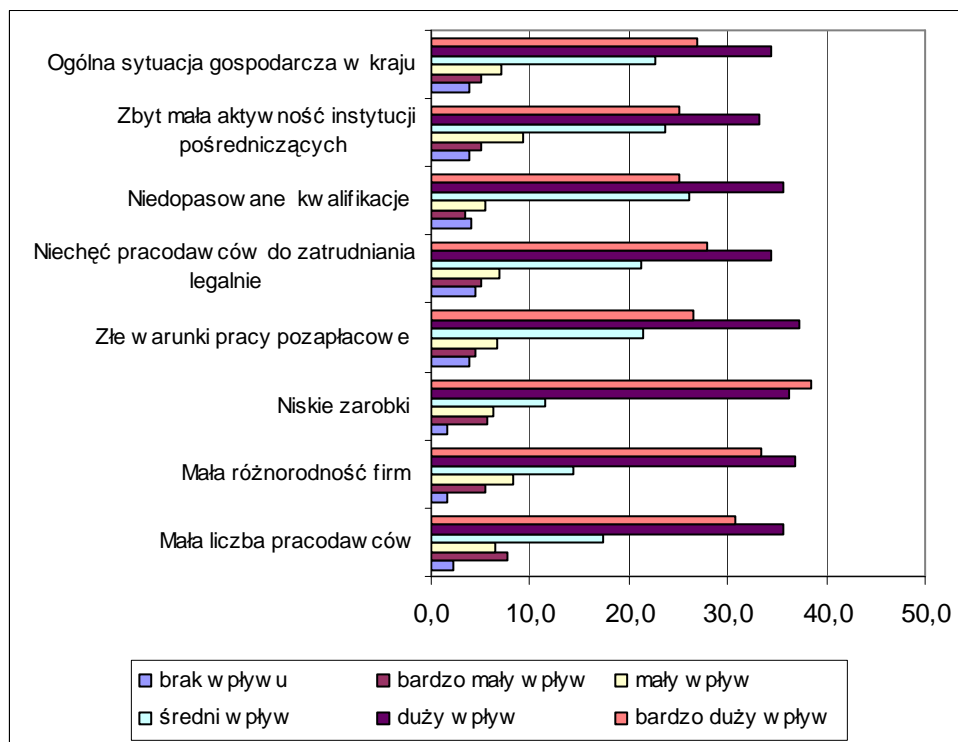


Za najbardziej istotny czynnik przesądzający o bezrobociu w powiecie uznano niskie zarobki. W sumie, jako istotny czynnik uznało je 755 respondentów. Na kolejnych miejscach wskazano na małą liczbę pracodawców (66% odpowiedzi bardzo duży wpływ i duży wpływ) i małe zróżnicowanie działalności gospodarczej (70%).

Na kolejnych pozycjach wymieniano pozostałe czynniki. We wszystkich przypadkach ocen wskazujących na sile oddziaływanie na lokalny rynek pracy było między 58% a 64%. Wśród nich w najmniejszym stopniu wiązano z bezrobociem aktywność instytucji pośredniczących w poszukiwaniu pracy.

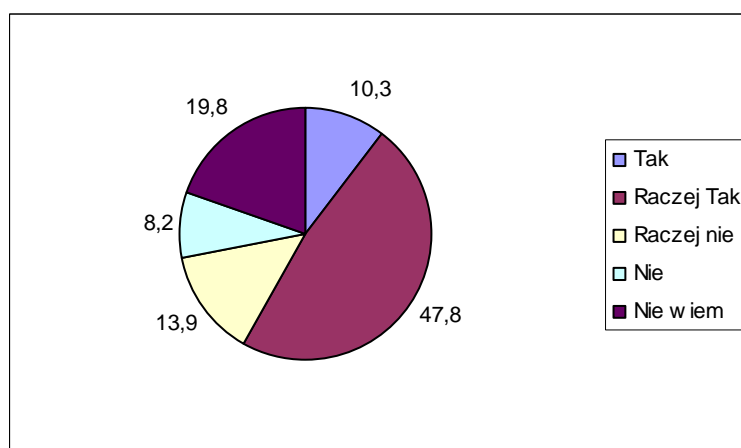


Wykres 3.2.10-14. Jakie czynniki w Pana/Pani ocenie wpływają na bezrobocie w powiecie



Bezrobotni z powiatu koszalińskiego są optymistami odnośnie możliwości znalezienia odpowiadającej im pracy w miejscu zamieszkania. Ponad 58% badanych jest przekonana, że w powiecie znajdują się pracodawcy, u których mogliby szukać zatrudnienia zgodnego z kwalifikacjami. Około 20% nie ma na ten temat zdania, a kolejne 22% twierdzi, że takich pracodawców nie ma.

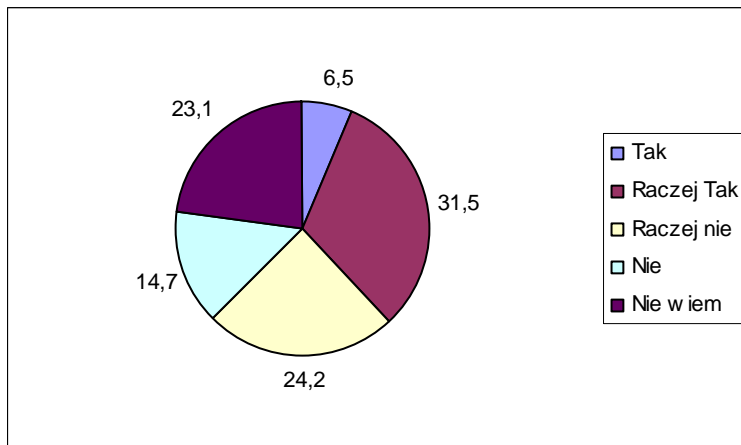
Wykres 3.2.10-15. Czy uważa Pan/Pani że w swoim miejscu zamieszkania/w powiecie są pracodawcy, u których mogłaby/mógłby Pan/Pani szukać zatrudnienia zgodnego z posiadanymi kwalifikacjami



38% badanych twierdzi, że wie o pracodawcach ze swojego powiatu, którzy poszukują aktualnie (w okresie realizacji badania) pracowników. Jednak mniej więcej tyle samo nie

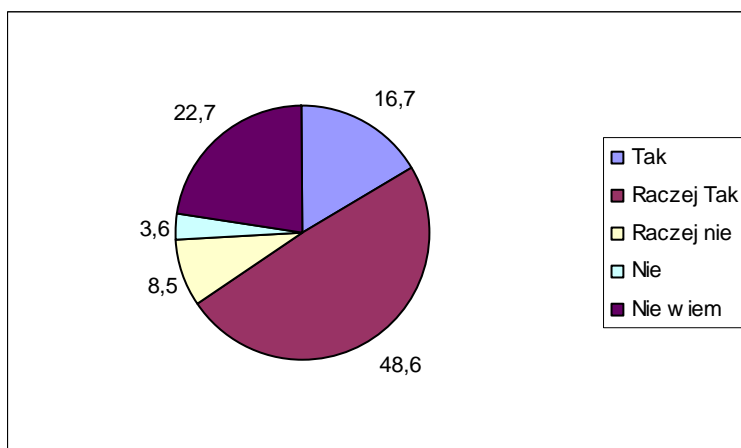
miało wiedzy, aby trwały jakieś nabory. Dodatkowo 23% nie wiedziało, czy ktoś aktualnie poszukuje pracowników.

Wykres 3.2.10-16. Czy orientuje się Pan/Pani, że w swoim miejscu zamieszkania/w powiecie są pracodawcy, którzy aktualnie poszukują pracowników



Ogólnie większość respondentów wierzy, że w nadchodzącym okresie znajdzie pracę, z czego 16,7% uważa tak zdecydowanie, a 48,6% uważa, że raczej tak się stanie. Duża grupa - 22,7% osób nie wie, czy uda się im znaleźć prace w tym czasie. Pozostałe 12% nie wierzy, że coś się w ich życiu zmieni i uzyskają zatrudnienie.

Wykres 3.2.10-17. Czy uważa Pani/Pan, że w okresie nadchodzącego roku znajdzie Pani/Pan zatrudnienie



d) Sytuacja społeczno - ekonomiczna bezrobotnego

Osoba bezrobotna biorąca udział w badaniu w powiecie koszalińskim żyje statystycznie w rodzinie, w skład której wchodzi 1,7 dziecka do 16 lat i 2,4 osoby dorosłe. W domu badanych bezrobotnych mieszka także 1,3 osób powyżej 60 roku życia. Gospodarstwa osób bezrobotnych z powiatu koszalińskiego są zatem liczne i wielopokoleniowe.



Tabela 3.2.10-4. Ile osób w poszczególnych kategoriach wiekowych (Łącznie z Panem/ Panią) wchodzi w skład Pana/Pani gospodarstwa domowego

Przedział wiekowy	Średnia liczba osób
do 16 lat	1,7
16-60 lat	2,4
powyżej 60 lat	1,3

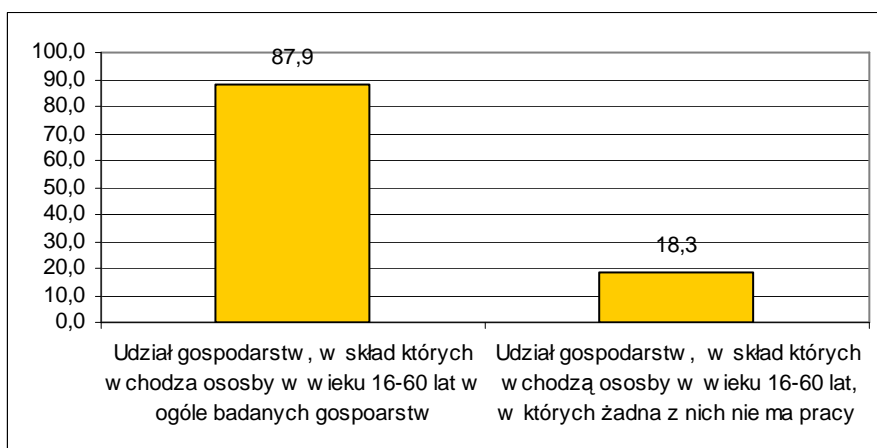
W większości rodzin w dniu realizacji badania na terenie Polski pracuje tylko 1 osoba dorosła (w 65,7% gospodarstw reprezentowanych przez respondentów), a tylko w 18,3% przypadków nie pracuje nikt. To jeden z najniższych odsetków powiatów w województwie zachodniopomorskim.

Tabela 3.2.10-5. Ile z osób dorosłych (16-60) z Pani/Pana gospodarstwa domowego pracuje obecnie w Polsce (praca powyżej 2 tygodni bez przerwy)*

Liczba pracujących dorosłych	Liczebność odpowiedzi
0	60
1	215
2	46
3	4
4	2

* Na potrzeby badania dokonano pewnego uproszczenia i założono, że każdy badany bezrobotny reprezentuje 1 gospodarstwo domowe

Wykres 3.2.10-18. Udział gospodarstw domowych, w których żadna z osób dorosłych nie pracuje



Średnio na jedno gospodarstwo osoby bezrobotnej biorącej udział w badaniu przypada 0,3 osoby, która przebywa aktualnie za granicą i pracuje tam zawodowo. Na ogół bezrobotni deklarowali, że z ich gospodarstwa domowego wyjechała tylko jedna osoba. Zdarzają się także pojedyncze przypadki, gdy osób tych jest 3 lub 7. Zdecydowana większość respondentów twierdziła jednak, że nikt z ich rodziny nie pracuje obecnie za granicą.

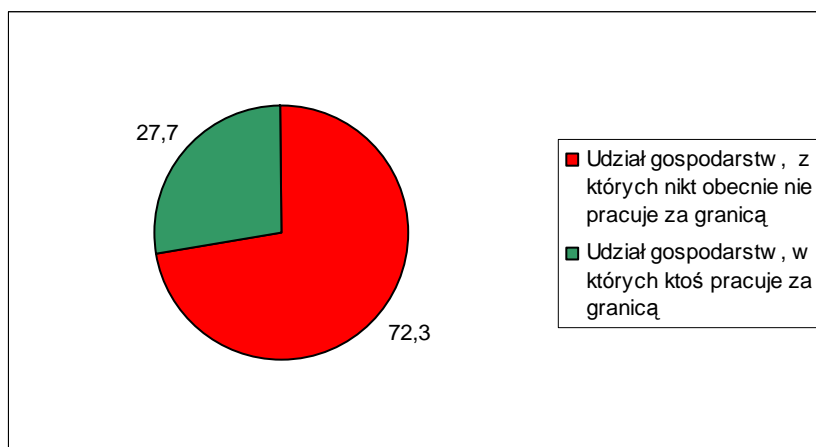
Tabela 3.2.10-6. Ile osób z Pani/Pana gospodarstwa domowego wyjechało i pracuje obecnie za granicą (praca powyżej 2 tygodni bez przerwy)

Liczba pracujących dorosłych	Liczebność odpowiedzi
0	269
1	88
2	13
3	1
4	0
5	0
7	1
Średnia liczba pracujących obecnie za granicą przypadająca na 1 gospodarstwo osoby bezrobotnej	0,3

* Na potrzeby badania dokonano pewnego uproszczenia i założono, że każdy badany bezrobotny reprezentuje 1 gospodarstwo domowe

W sumie udział gospodarstw domowych, z których aktualnie ktoś przebywa za granicą wynosi w powiecie koszalińskim 27,7%.

Wykres 3.2.10-19. Udział gospodarstw domowych, w których ktoś obecnie pracuje za granicą



Tylko nieco więcej osób przyznało, że zdarzyło się, aby ktoś z ich rodziny pracował w przeszłości za granicą. W tym przypadku średnia liczba osób pracujących za granicą przypadająca na jednego bezrobotnego biorącego udział w badaniu wyniosła 0,4. Choć nadal dominowały wskazania na 1 osobę, zdarzało się, że respondenci przyznawali, że za granicą w sumie pracowało do tej pory kilka -nawet do 6 osób z ich rodziny.

Tabela 3.2.10-7. Czy ktoś (ile osób) z Pani/Pana rodziny pracowało za granicą w przeszłości

Liczba pracujących dorosłych	Liczebność odpowiedzi
0	267
1	73
2	17
3	9
4	2

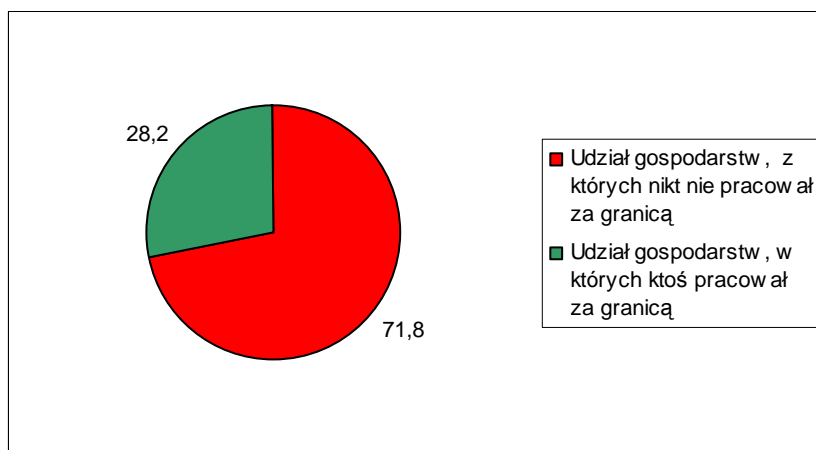


	5	1
	6	2
	7	0
	8	1
Średnia liczba pracujących kiedykolwiek za granicą przypadająca na 1 gospodarstwo osoby bezrobotnej		0,4

* Na potrzeby badania dokonano pewnego uproszczenia i założono, że każdy badany bezrobotny reprezentuje 1 gospodarstwo domowe

Ogólnie udział gospodarstw, w których ktoś kiedykolwiek pracował za granicą wzrósł w tym przypadku do 28,2%. W porównaniu do innych powiatów województwa zachodniopomorskiego jest to wynik przeciętny.

Wykres 3.2.10-20. Udział gospodarstw domowych, w których ktoś kiedykolwiek pracował za granicą

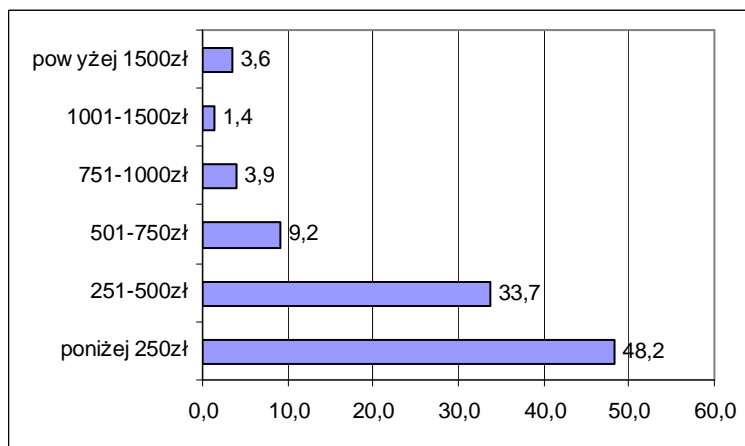


W blisko połowie rodzin osób bezrobotnych z powiatu koszalińskiego średni dochód na 1 osobę kształtuje do 250 zł. 1/3 rodzin musi się utrzymać z dochodów nie przekraczających 500 zł miesięcznie na 1 osobę. Kolejne 9,2% ma dochody między 500 a 750 zł w przeliczeniu na 1 osobę. Na drugim biegunie znajduje się 3,6% rodzin, w których na 1 osobę przypada miesięcznie ponad 1500 zł i 1,4% rodzin, gdzie wartość ta wynosi między 1000 a 1500 zł.

Dochody na takim poziomie w rodzinach bezrobotnych lokują powiat koszaliński wśród najuboższych powiatów województwa zachodniopomorskiego

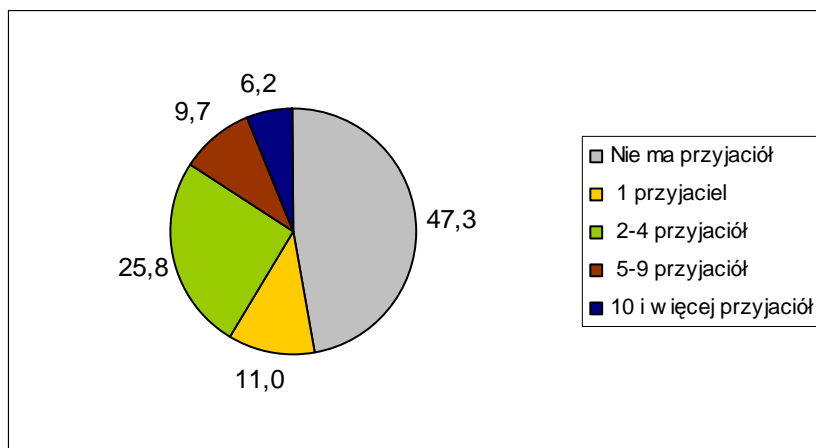


Wykres 3.2.10-21. W jakim przedziale kształtują się dochód w Pana/ Pani rodzinie w przeliczeniu na 1 osobę



Bezrobotni z Koszalina mają średnio 2,1 przyjaciół, osób spoza rodziny, na których mogą polegać w trudnych sytuacjach życiowych. Jednocześnie odsetek, tych, którzy twierdzą, że takich osób nie mają w ogóle wynosi aż 47,3% i jest najwyższy w województwie. Jednego przyjaciela ma około 11% badanych. Najwięcej - bo około ¼ respondentów przyznaje, że ma od 2 do 4 przyjaciół.

Wykres 3.2.10-22. Ilu ma Pan/Pani przyjaciół/ znajomych (poza rodziną), na których wie Pan/Pani, że zawsze można polegać



Aktywność społeczna bezrobotnych z powiatu koszalińskiego przejawia się przede wszystkim w kontaktach ze znajomymi i rodziną. Ponad 64% osób w okresie tygodnia przed realizacją badania uczestniczyło w spotkaniach rodzinnych ponad 47% w spotkaniach ze znajomymi. Jeśli zsumuje się wyniki z ostatniego tygodnia i miesiąca przed czasem przeprowadzenia badania, okaże się, że zdecydowana większość respondentów brała udział w tego typu spotkaniach. Tylko około 32% brało udział w imprezach otwartych organizowanych w gminie/powiecie w ciągu ostatniego roku. Tyle samo w okresie do 2 lat przed badaniem.



Jest to wynik zdecydowanie niższy niż w innych powiatach. Być może wpływ na taki stan rzeczy wywiera bliskość miasta Koszalin i fakt, że w mieście organizowane są tego typu imprezy. Mało osób odwiedziło także w ostatnim czasie kino lub teatr. Blisko 40% badanych w kinie była dawniej niż 2 lata temu, 20% w ogóle nie było w kinie. W przypadku teatru aż 64% badanych nie było w teatrze w ogóle.

Wykres 3.2.10-23. Kiedy ostatnio uczestniczył Pan/Pani w różnych imprezach:

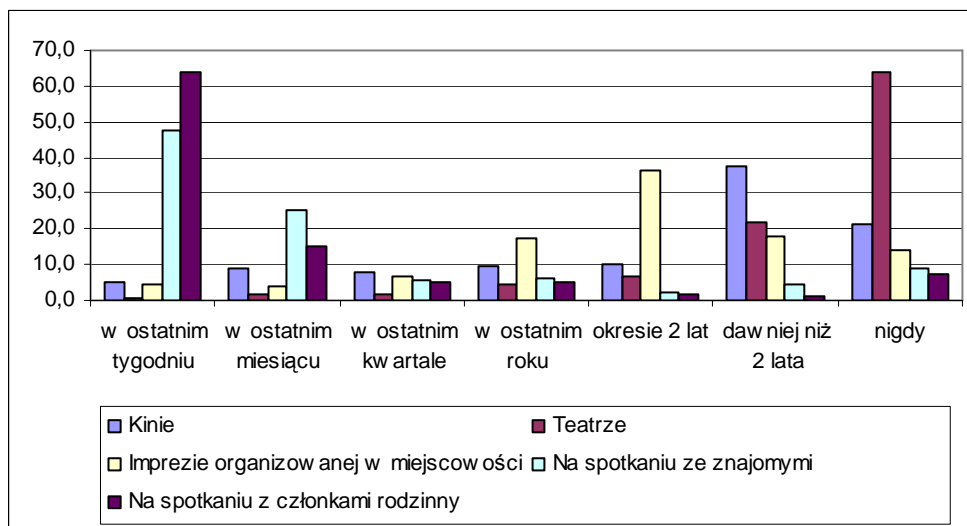


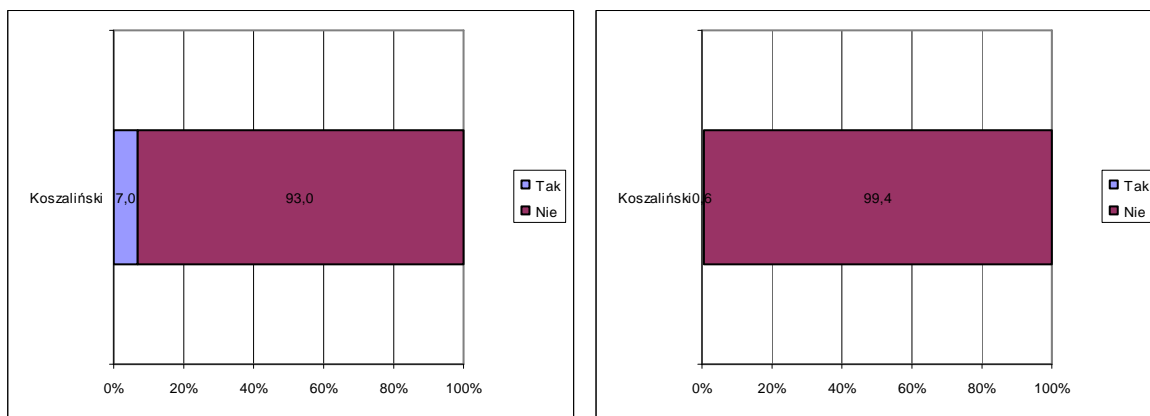
Tabela 3.2.10-8. Kiedy ostatnio uczestniczył Pan/Pani w różnych imprezach

	Kinie	Teatrze	Imprezie organizowanej w miejscowości	Na spotkaniu ze znajomymi	Na spotkaniu z członkami rodziny
Koszaliński					
w ostatnim tygodniu	4,8	0,3	4,5	47,6	64,0
w ostatnim miesiącu	9,1	1,4	3,9	25,2	15,4
w ostatnim kwartale	7,7	1,4	6,5	5,7	5,0
w ostatnim roku	9,7	4,3	17,1	6,2	5,0
okresie 2 lat	9,9	6,9	36,2	2,3	2,0
dawniej niż 2 lata	37,8	22,0	17,7	4,2	1,1
nigdy	21,0	63,7	14,0	8,8	7,5

Bardzo mało osób z powiatu koszalińskiego zna obecne władze w swojej gminie i potrafi wymienić nazwisko wójta/ burmistrza gminy, w której mieszka. Prawie nikt nie wie też, kto jest marszałkiem województwa.



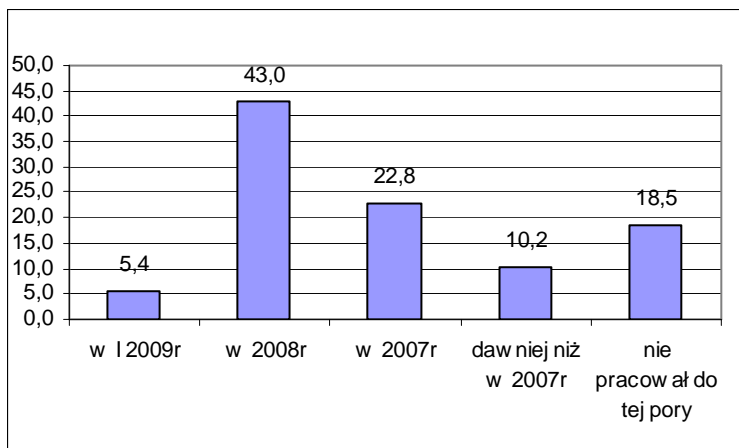
Wykres 3.2.10-24. Czy zna Pan/Pani obecne władze gminne (lewa strona) i wojewódzkie (prawa strona)



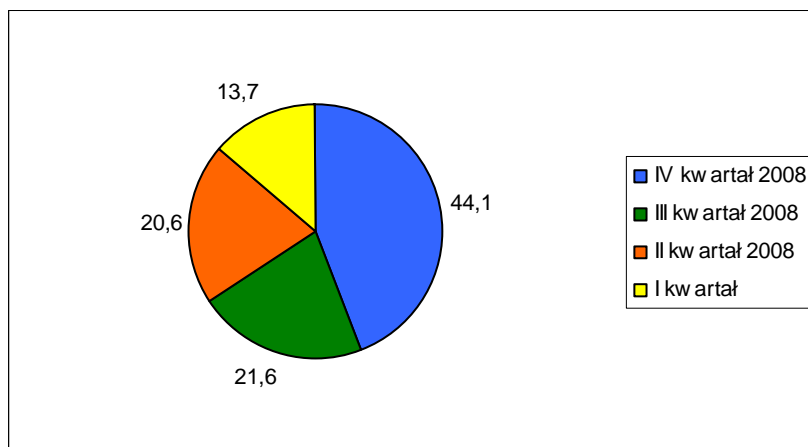
e) Historia bezrobocia

Blisko 50% badanych osób ostatnio pracowało zarobkowo w 2008 lub nawet 2009 roku. Tych drugich było 5,4%. Dużo osób jest zatem bezrobotnymi krótko - lub średniokresowymi, których to najłatwiej ponownie zaktywizować do pracy. Interesujące jest to, że 44% z tych, którzy utracili zatrudnienie w 2008 roku, pracowało jeszcze w IV kwartale omawianego roku.

Wykres 3.2.10-25. Kiedy ostatnio pracował Pan/Pani zarobkowo

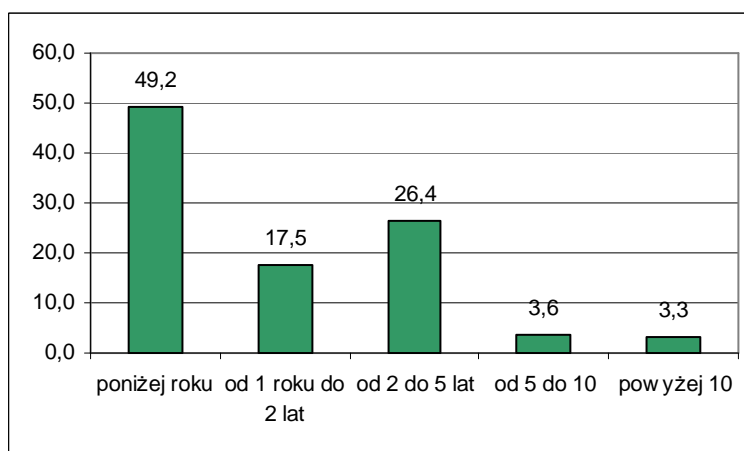


Wykres 3.2.10-26. Udział pracujących w 2008r według kwartałów



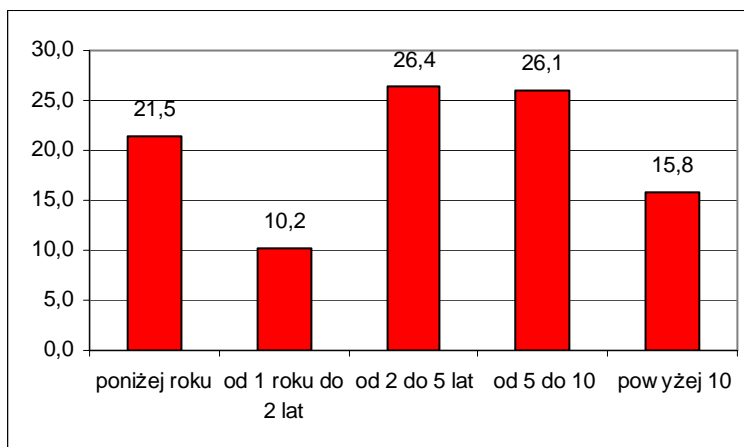
Duży odsetek bezrobotnych w swoim ostatnim miejscu pracy był zatrudniony krócej niż rok (49,2%). Na drugim miejscu znaleźli się ci, którzy w ostatnim miejscu pracowali między 2 a 5 lat. Mniej więcej po 17,5% pracowało między 1 a 2 lata. Osób, które straciły pracę wykonywaną ponad 5 lat lub ponad 10 lat jest po około 3,5%.

Wykres 3.2.10-27. Jak długo pracował Pan/Pani w ostatnim miejscu pracy



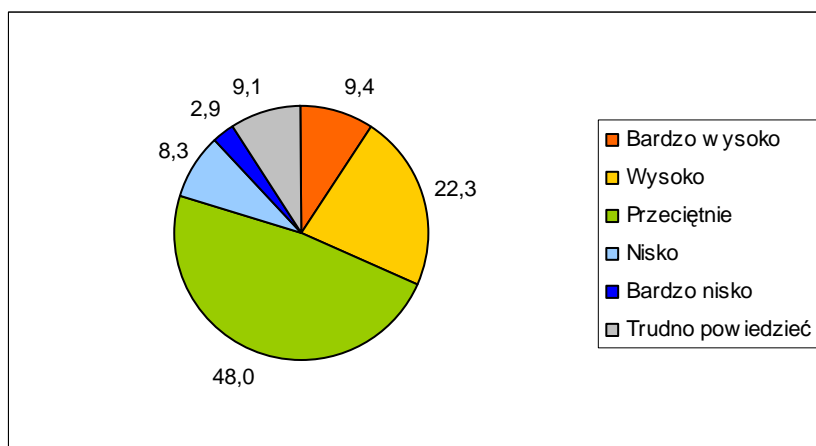
Inaczej przedstawia się sytuacja, gdy rozpatruje się najdłuższy staż pracy w jednym miejscu. W tym przypadku po około 26% osób może poszczycić się pracą między 2 a 5 lat oraz między 5 a 10 lat w jednym zakładzie pracy, a około 16% stażem powyżej 10 lat.. Osób, które najdłużej pracowały krócej niż rok jest 21,5%.

Wykres 3.2.10-28. Jak najdłużej pracował Pan/Pani w jednym miejscu pracy



Większości badanych swoje ostatnie miejsce pracy oceniło dobrze lub przeciętnie. Odwiedzi „przeciętnie” była prawie połowa. Oceny niskie lub wręcz bardzo niskie wystawiło w sumie około 11% respondentów. Prawie 1/3 osób nie miała zarzutów do swojego ostatniego miejsca pracy.

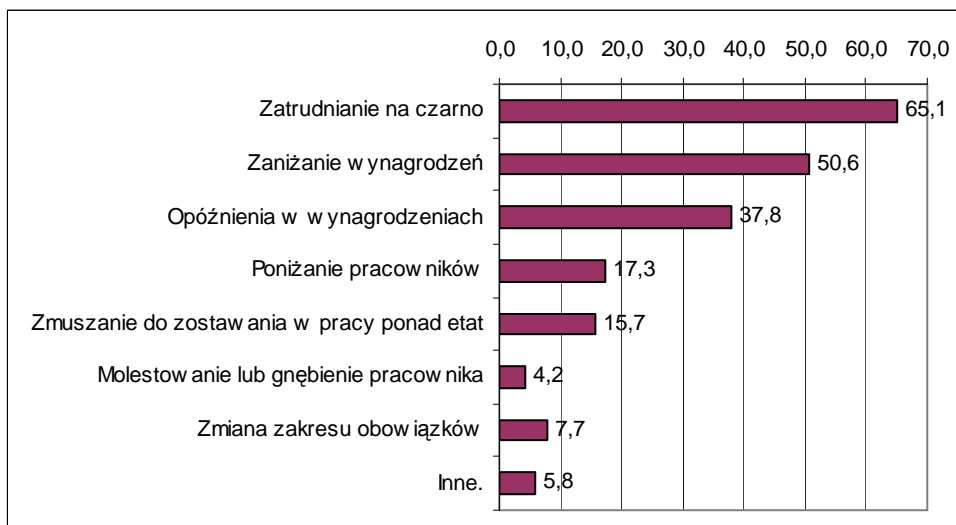
Wykres 3.2.10-29. Jak ocenia Pan/Pani swoje ostatnie miejsce pracy



Najbardziej dotkliwymi problemami, z jakimi spotkali się bezrobotni w poprzednich miejscach pracy w powiecie koszalińskim było zatrudnianie na czarno -65% odpowiedzi oraz zaniżanie wynagrodzeń (50,6%). Nieco mniej osób wskazywało także na opóźnianie wypłat wynagrodzeń (38%). Pozostałe problemy, które pojawiały się w wypowiedziach respondentów dosyć często to poniżanie pracowników oraz zmuszanie do pozostawiania ponad godziny pracy. Stosunkowo najmniej osób wskazało na problemy związane ze zmianami zakresu obowiązków oraz molestowaniem pracowników. W tym ostatnim wypadku jednak udział odpowiedzi na poziomie 4,2% to bardzo dużo w porównaniu do innych powiatów.



Wykres 3.2.10-30. .Czy spotkał/spotkała się Pan/Pani w poprzednich miejscach pracy z jakimiś problemami, jakiego typu



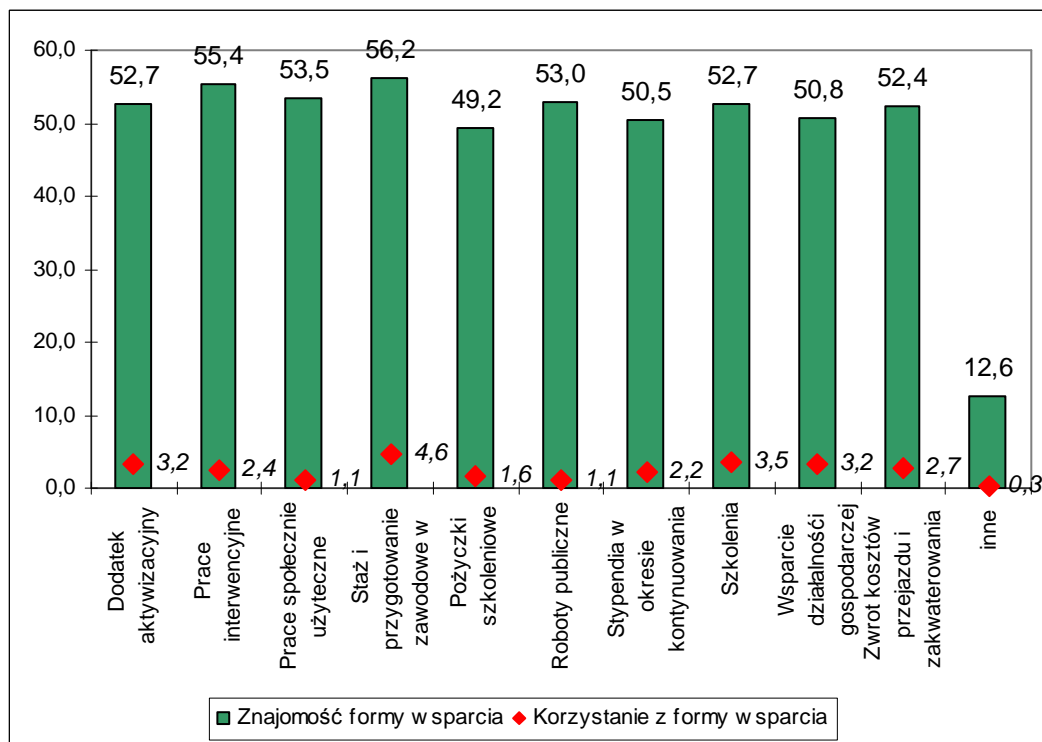
**Wartości nie sumują się do 100, gdyż respondent mógł podać więcej niż 1 odpowiedź*

Bezrobotni z powiatu koszalińskiego mniej więcej w połowie orientują się co do formy wsparcia i aktywizacji osób bezrobotnych i w bardzo znikomym stopniu korzystają z nich. Respondenci zadeklarowali znajomość wszystkich wymienionych form wsparcia na poziomie od 49,2% (pożyczki szkoleniowe) do 56,2% (staże i przygotowanie zawodowe). Najbardziej powszechnie znaną formą są właśnie staże, z których korzystało najwięcej osób biorących udział w badaniu (4,5%) oraz prace interwencyjne, w których udział brało 2,6% badanych.

Inne formy, z których najczęściej korzystali bezrobotni to dodatek aktywizacyjny, wsparcie działalności gospodarczej i szkolenia - ponad 3% korzystających. Wśród najmniej wykorzystywanych form znalazły się prace publiczne i prace społecznie użyteczne, w których udział brało po 1,1% respondentów.

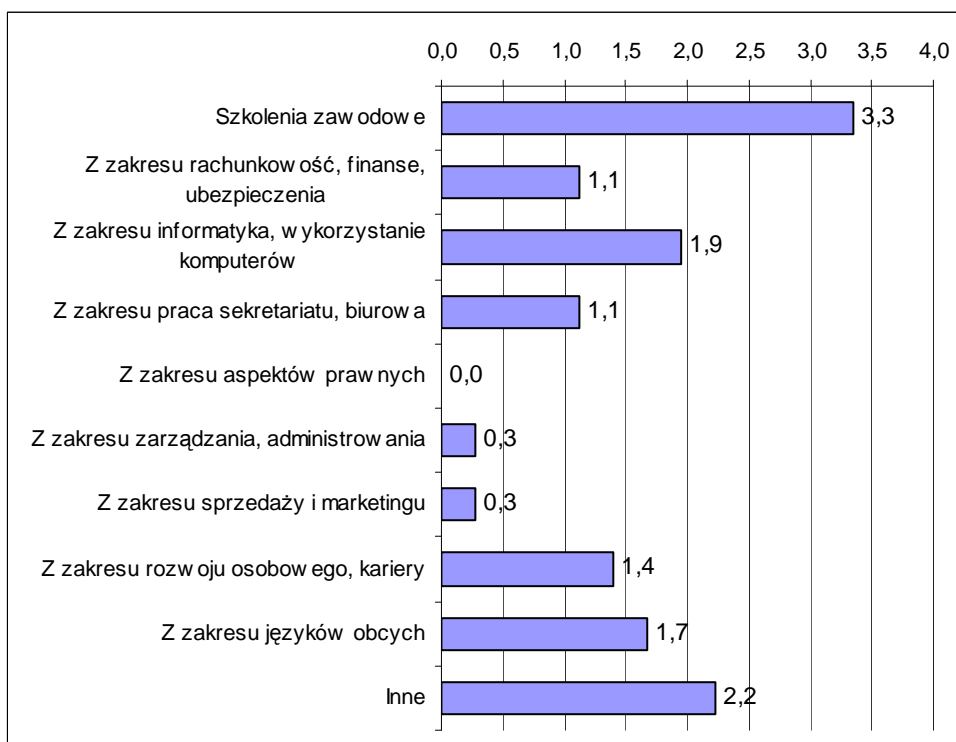


Wykres 3.2.10-31. Czy zna Pan/Pani i czy korzystała/korzystał kiedykolwiek z następujących rodzajów form aktywizacji bezrobotnych



Respondenci z powiatu koszalińskiego brali przede wszystkim udział w szkoleniach zawodowych. Osoby wskazujące na odpowiedź „inne” na ogół deklarowały szkolenia w jakimś konkretnym zawodzie, tak więc wyniki tych dwóch odpowiedzi powinno się połączyć. Na dalszych miejscach znalazły się szkolenia z zakresu obsługi i wykorzystania komputerów językowe, oraz z zakresu rozwoju osobowego i kariery zawodowej. Pojedyncze osoby wskazywały na szkolenia o innym charakterze.

Wykres 3.2.10-32. Czy w okresie pozostawania bez pracy brała/brał Pan/Pani udział w jakichś szkoleniach, kursach

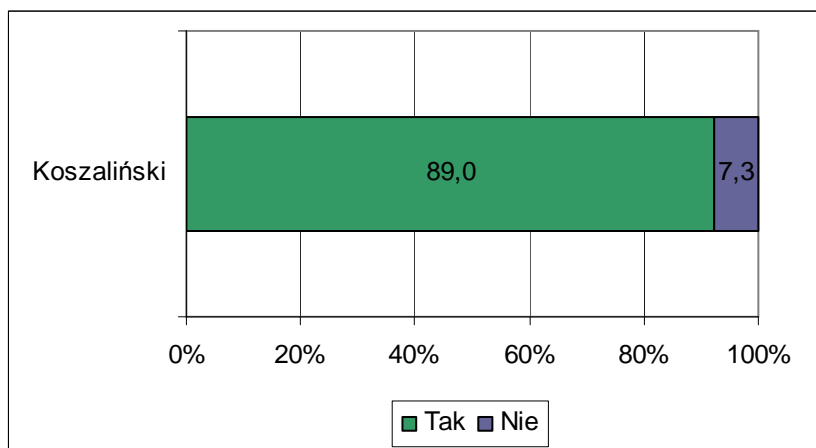


*Wartości nie sumują się do 100, gdyż respondent mógł podać więcej niż 1 odpowiedź

f) Preferowane miejsce pracy

Zdecydowana większość bezrobotnych z powiatu koszalińskiego 89% poszukuje zatrudnienia na własną rękę i nie zdaje się jedynie na działania Powiatowego Urzędu Pracy.

Wykres 3.2.10-33. Czy poszukuje Pan/Pani aktualnie zatrudnienia na własną rękę -poza propozycjami proponowanymi w Powiatowym Urzędzie Pracy

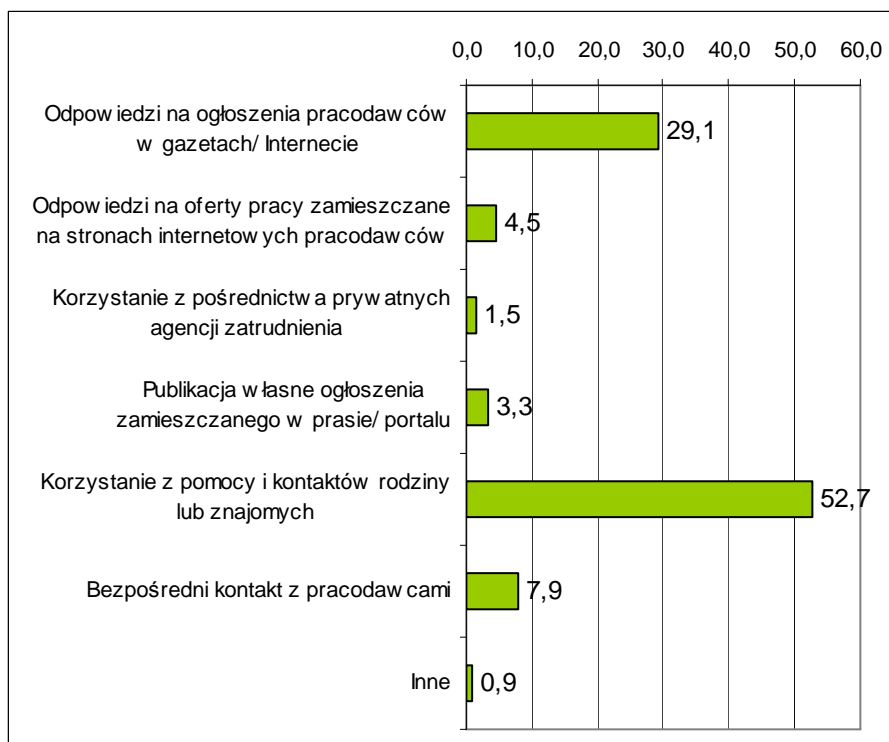


Ci, którzy poszukują pracy na własną rękę przede wszystkim zdają się na kontakty rodziny i znajomych (53%), a w dalszej kolejności przeglądają ogłoszenia w gazetach lub



portalach internetowych i wysyłają swoje oferty (29%). Około 8% badanych twierdzi, że poszukując pracy przede wszystkim kontaktuje się z pracodawcami osobiście i wypytuje o wolne miejsca pracy. Z pozostałych form korzystają nieliczni i traktują je jako ostateczność. Najmniej osób zdaje się na pomoc prywatnych agencji zatrudnienia (1,5%).

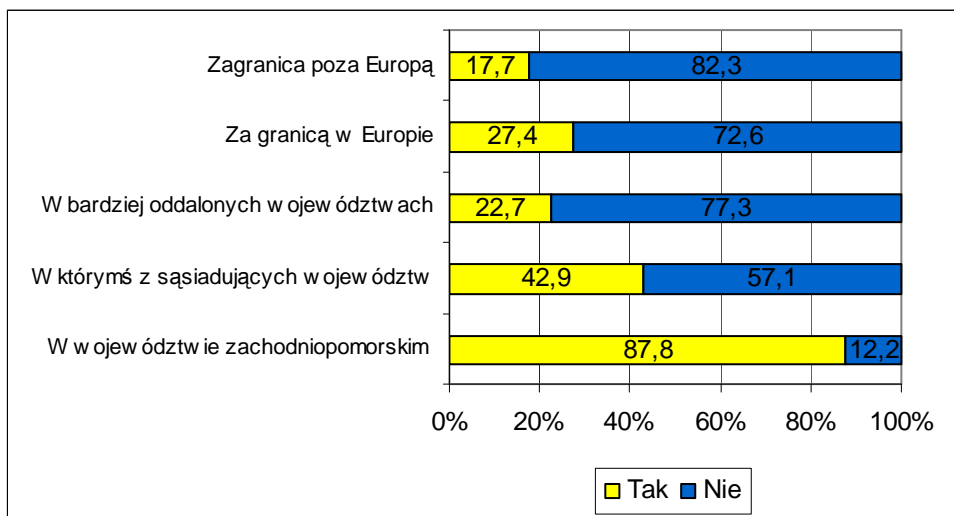
Wykres 3.2.10-34. W jaki sposób przede wszystkim Pan/Pani to robi



Bezrobotni z powiatu koszalińskiego w umiarkowanym stopniu są skłonni do wyjazdów poza własne miejsce zamieszkania w celu podjęcia pracy. Dużo osób jest w stanie zgodzić się na prace na terenie swojego województwa - 88%, ale na wyjazd do któregoś sąsiadującego regionu zgodziłoby się 43%, a dalej w Polskę już tylko 23%. 27% badanych zgodziłaby się na gdzieś do Europy. To nieco więcej osób, niż tych, które skłonne byłyby na wyjazd do oddalonych lokalizacji w Polsce. Najmniej chętnych -18% byłoby w stanie wyjechać w celu podjęcia pracy gdzieś poza Europę.



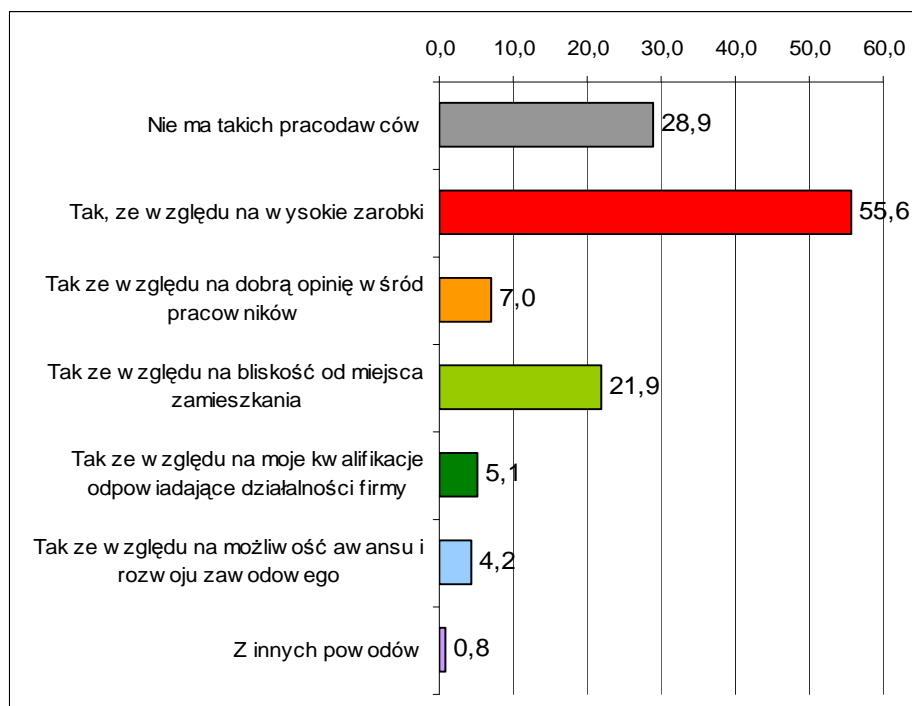
Wykres 3.2.10-35. Czy zaakceptowałyby/zaakceptowałyby Pan/Pani możliwość podjęcia pracy poza swoim miejscem zamieszkania (poza swoim powiatem)



29% respondentów stwierdziła, że w powiecie nie ma pracodawców, u których szczególnie chcieliby pracować. Stosunkowo duży, w porównaniu do innych powiatów w regionie, jest zatem udział, tych, którzy uważają, że tacy pracodawcy funkcjonują. Ci, którzy twierdzili, że tacy pracodawcy są przede wszystkim kierowali się tym, że taki pracodawca oferuje wysokie zarobki (55,6%). Mniej istotnym czynnikiem okazała się bliskość od ich miejsca zamieszkania (22%). Zdecydowanie mniej osób wskazywało na pozostałe czynniki m.in. na dobrą opinię jaką pracodawca cieszy się wśród pracowników (7%). Najmniej ważnymi kwestiami dla bezrobotnych były sprawy związane z posiadanymi kwalifikacjami, które ewentualnie byłyby użyteczne w tym zakładzie pracy i możliwościami rozwoju zawodowego (odpowiednio 5% i 4%).



Wykres 3.2.10-36. Czy jest jakiś pracodawca w Pana/Pani powiecie, u którego chciałaby/chciałby Pan szczególnie znaleźć zatrudnienie i dlaczego



*Wartości nie sumują się do 100, gdyż respondent mógł podać więcej niż 1 odpowiedź

Poniższe tabele prezentują preferencje bezrobotnych odnośnie zawodów, w których chcieliby pracować oraz zawodów lub typów prac, których nie chcą podejmować. Zawody uszeregowane są w kolejności malejącej, tak więc na początku tabeli znajdują się te najczęściej wymieniane. Przy tworzeniu tabeli dokonano standaryzacji i pogrupowania odpowiedzi bezrobotnych.

Tabela 3.2.10-9. W jakim zawodzie chciałaby/ chciałby Pani/Pan pracować

ZAWÓD	LICZBA
bez znaczenia	38
kierowca	17
biurowa	16
sprzedawca	13
budowlaniec	12
kucharz	12
ksiegowa	8
piekarz	8
wyuczony	8
elektryk	6
hydraulik	6
kelner	6
murarz	6
spawacz	6
sprzątaczką	6
stolarz	6
asystent	5
mechanik	5
ochroniarz	4
pokojowa	4
pomoc kuchenna	4
barman	3
cieśla	3
ekonomista	3
elektronik	3
fryzjer	3
informatyk	3
krawiec	3
malarz	3
sekretarka	3
ślusarz	3
dozorca	2
dyrektor	2
fizyczna	2
florysta	2



handlowiec	2
magazynier	2
policjant	2
prezes	2
rybak	2
rzeźnik	2
własna firma	2
architekt wnętrz	1
bankowiec	1
betoniarz - zbrojarz	1
bibliotekarz	1
blacharz	1
cukiernik	1
dama do towarzystwa	1
elektromechanik	1
konserwator	1
kontakt z ludźmi	1
kosmetyczka	1
lakiernik	1
masażysta	1

mechanik samochodowy	1
modelarz	1
nauczyciel	1
nie chcę pracować	1
operator maszyn	1
opiekunka	1
pielęgniarka	1
pracownik gospodarczy	1
przewodnik turystyczny	1
ratownik	1
recepjonista	1
rolnik	1
szwaczka	1
technik biurowy	1
technik kosmetyki	1
technolog żywienia	1
traktorzysta	1
urzędnik	1
żołnierz	1
Suma końcowa	280

Tabela 3.2.10-10. W jakim zawodzie zdecydowanie nie chciałaby/chciałby Pani/ Pan pracować

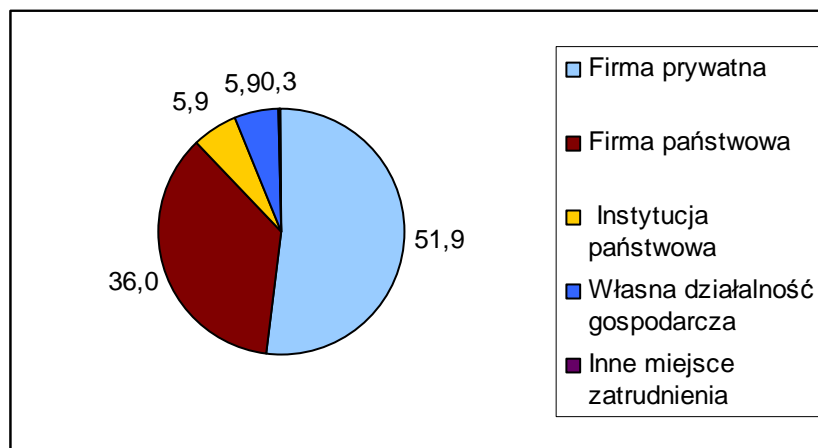
ZAWÓD	LICZBA
nie ma takiego zawodu	23
sprzedawca	17
sprzątaczką	11
budowlaniec	8
fizyczna	7
kucharz	4
murarz	4
kelner	3
kierowca	3
mechanik	3
rybak	3
górnik	2
nie wiem	2
oborowy	2
pokojowa	2
akwizytor	1
betoniarz	1
dekarz	1
fryzjerka	1
ginekolog	1
księgowy	1
lakiernik	1
magazynier	1
malarz	1
masarz	1
nie ma takiego zawodu	1
ochroniarz	1
piekarz	1
poseł	1

pracownik produkcyjny	1
przetwórstwo rybne	1
spawacz	1
stolarz	1
szambiarz	1
szwacz	1
śmieciarz	1
tynkarz	1
zamiatacz ulic	1
zbrojarz	1
Suma końcowa	118



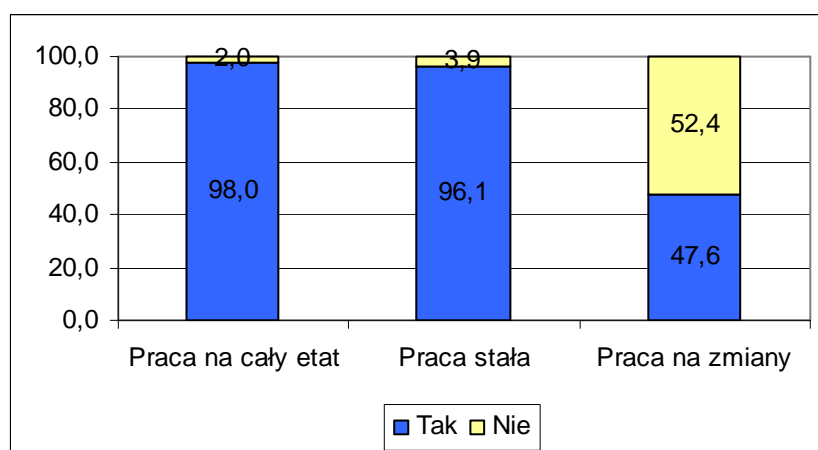
Badane osoby mają podzielone opinie, co do miejsca pracy, które oferuje najlepsze warunki pracownikom. Nieco ponad połowa uważa, że najodpowiedniejszym miejscem jest firma prywatna, dodatkowe 6% twierdzi, że własna działalność gospodarcza. 36% badanych było zdania, że najlepsze warunki panują w firmach państwowych, a 6%, że w instytucjach państwowych.

Wykres 3.2.10-37. Które z wymienionych miejsc zatrudnienia zapewniają najlepsze warunki pracy



Zdecydowana większość osób pozostająca bez pracy preferowałaby zatrudnienie na cały etat i stałą pracę. Nieco więcej niż połowa chciałaby pracować na jedną zmianę w stałych godzinach. Pracę zmianową wybrałoby zatem aż 48% badanych. To wysoki udział na tle całego województwa.

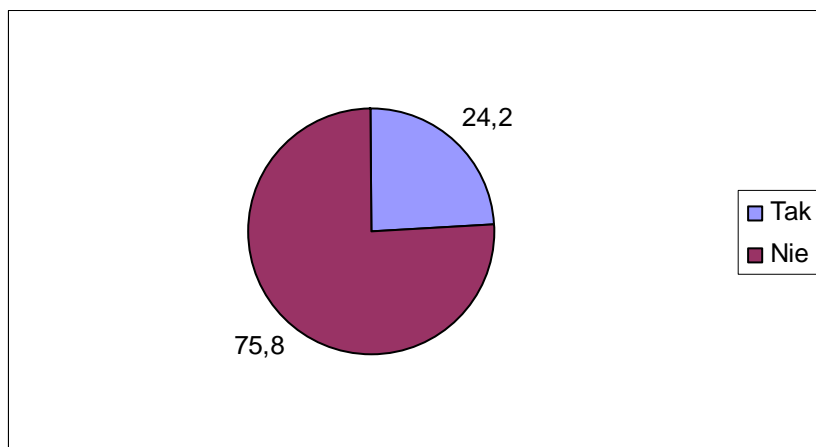
Wykres 3.2.10-38. W jakim wymiarze godzin i w jakiej formie chciałaby/chciałby Pan najbardziej pracować



Około 1/4 badanych z powiatu koszalińskiego rozważało kiedykolwiek pomysł założenia własnej działalności gospodarczej.

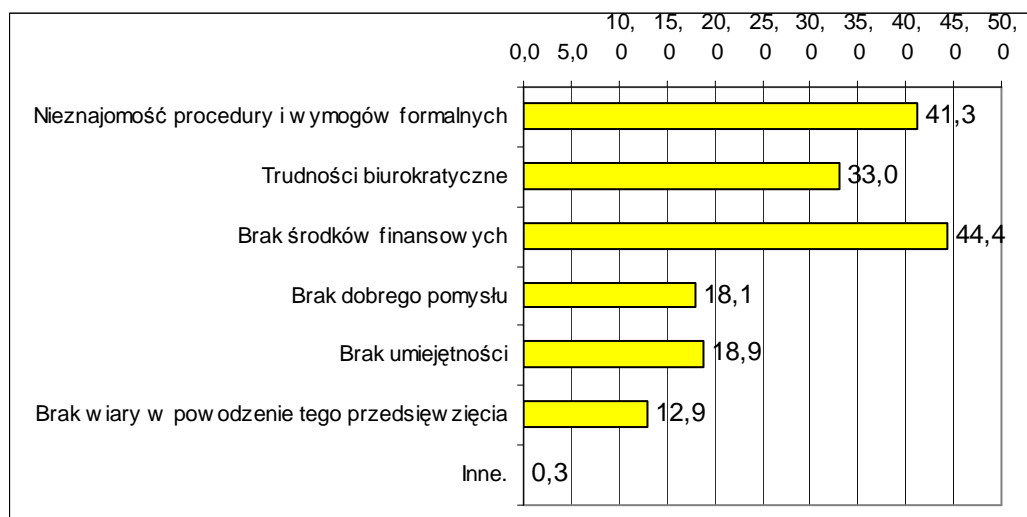


Wykres 3.2.10-39..Czy rozważał/a Pan/i kiedykolwiek rozpoczęcia działalności na własny rachunek



Jako główną przeszkodę na drodze do założenia firmy wskazywali na brak środków finansowych (44%). Na drugim miejscu znalazła się nieznajomość wymogów formalnych i przepisów (41%). Dodatkowo 1/3 wskazała na trudności biurokratyczne. Około 18% badanych przyznało, że nie miało dobrego pomysłu na biznes. Mniej więcej tyle samo nie dostrzega u siebie umiejętności potrzebnych do poprowadzenia biznesu. 13% stwierdziło, że nie wierzyło w powodzenie takiego przedsięwzięcia.

Wykres 3.2.10-40. Co stanowiłoby w przypadku założenia własnej firmy dla Pana/Pani największe bariery



*Wartości nie sumują się do 100, gdyż respondent mógł podać więcej niż 1 odpowiedź

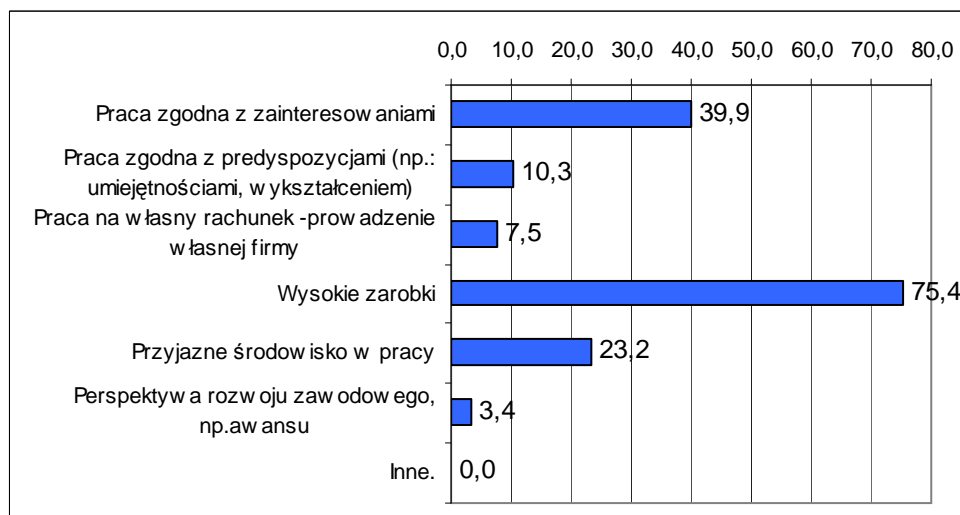
g) Motywy poszukiwania pracy

Za najważniejszy czynnik przesadzający o poczuciu satysfakcji z pracy, bezrobotni z powiatu koszalińskiego zdecydowanie uznali wysokie zarobki (75%). Na drugim miejscu znalazła się praca zgodna z zainteresowaniami (40%). Nieco mniej niż 1/4 sądzi, że



osiągnięciu satysfakcji z pracy sprzyja przyjazne środowisko w pracy. W dalszej kolejności uznano, że o poczuciu satysfakcji przesądza wykonywanie pracy zgodnej z predyspozycjami. Najmniej istotnymi czynnikami w opinii respondentów okazały się praca na własny rachunek oraz perspektywa rozwoju.

Wykres 3.2.10-41. Co Pana/Pani zdaniem jest najważniejsze, aby osiągnąć poczucie satysfakcji z wykonywanej pracy



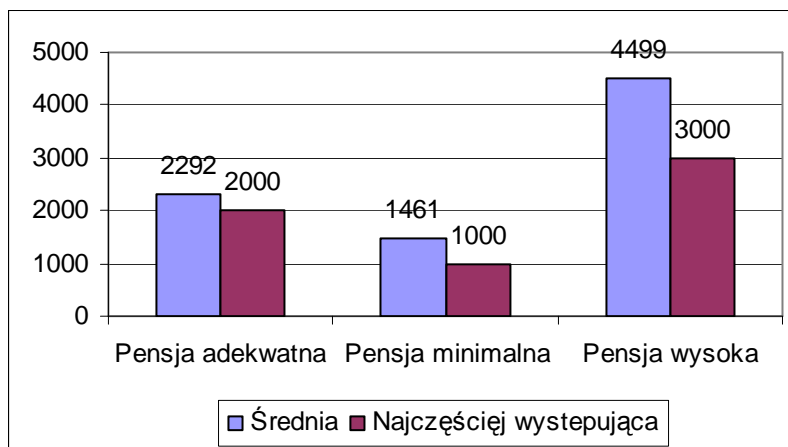
*Wartości nie sumują się do 100, gdyż respondent mógł podać więcej niż 1 odpowiedź

Osoby biorące udział w badaniu uznały, że średnia pensja, która byłaby adekwatna do ich umiejętności i posiadanych kwalifikacji wynosi 2292 zł. Jest to kwota netto, a więc taka, którą respondenci chcieliby dostać „na rękę”. Kwota 2000 zł pojawiała się najczęściej przy tym pytaniu. Minimalne wynagrodzenie, za jakie chcieliby pracować bezrobotni to 1461 zł. Natomiast pensja, którą uznaliby za nadzwyczaj wysoką to średnio 4499 zł. Kwotą najczęściej wymienianą w tym pytaniu było 3000 zł, natomiast jako pensja minimalna 1000 zł.

Tabela 3.2.10-11. Jaka jest pensja za pracę w pełnym wymiarze godzin, na stanowisku które Pana/Panią interesuje i satysfakcjonuje, którą uznalby/uznalbyś za adekwatną, minimalną i zaskakująco wysoką do własnych umiejętności i doświadczenia

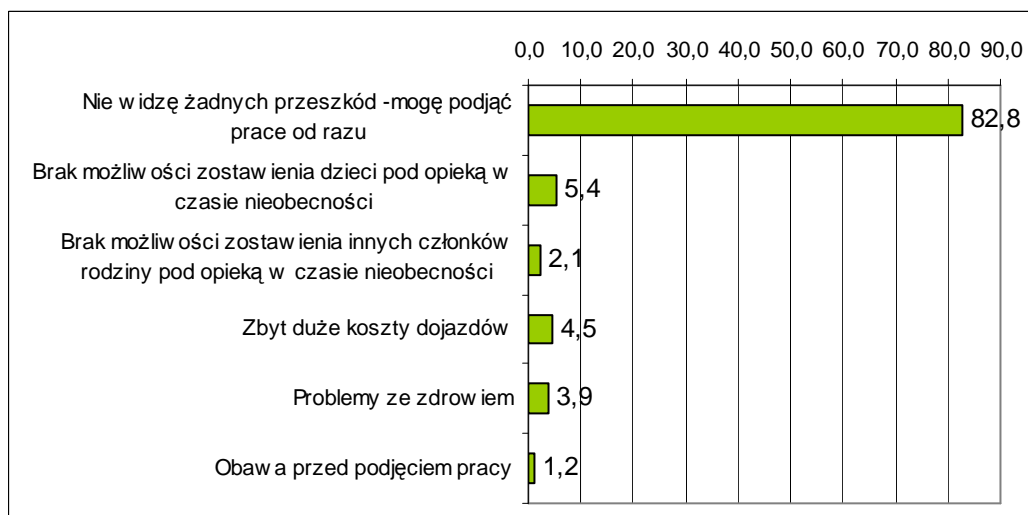
Statystyka	Pensja adekwatna	Pensja minimalna	Pensja wysoka
Średnia	2292	1461	4499
Maksymalna	16000	9000	100000
Minimalna	200	600	1000
Odchylenie standardowe	1948	880	8075
Najczęściej występująca	2000	1000	3000

Wykres 3.2.10-42. Średnia wartość deklarowanego wynagrodzenia



Zdecydowana większość bezrobotnych deklaruje, że jest gotowa do tego, aby podjąć pracę od razu. W porównaniu do wyników z innych powiatów 83% jest udziałem wysokim. Najważniejszą przeszkodą w rozpoczęciu pracy jest brak możliwości zostawienia dzieci pod czyjąś opieką w czasie nieobecności rodziców. Ten problem sygnalizowało 5,4% respondentów. Nieco mniej badanych wskazało także zbyt duże koszty dojazdów do pracy lub na problemy zdrowotne uniemożliwiające podjęcie pracy zawodowej. 1,2% badanych czuje lęk przed podjęciem pracy, obawia się tego, że sobie nie poradzi.

Wykres 3.2.10-43. Jakie ewentualne przeszkody podjęcia pracy widzi Pan/Pani



Ogólnie osoby biorące udział w badaniu w powiecie koszalińskim oceniają swoje kompetencje zawodowe jako wysokie. 37% uważa, że posiada przeciętne kwalifikacje, 47%, że wysokie. Bardzo wysoko ocenia się około 9% respondentów. Problemy z samooceną miało zaledwie 3,5% badanych.



Wykres 3.2.10-44. Jak ogólnie ocenia Pan/Pani własne umiejętności zawodowe, umożliwiające podjęcie pracy

