



3.2.7 Powiat kamiński

a) Dane o bezrobociu w powiecie

W powiecie kamińskim na koniec 2008 roku zarejestrowanych było 3716 osób bezrobotnych. Większość bezrobotnych stanowiły kobiety. Ich udział na poziomie 62,6% był jednym z najwyższych wśród wszystkich powiatów województwa zachodniopomorskiego. Udział mieszkańców wsi wśród osób pozostających bez pracy wynosił 55,2% i był wyższy od średniego o 10 punktów procentowych. Nieco wyższy niż średnio w województwie był także wskaźnik bezrobotnych do 25 roku życia i wynosił 20,8% przy średniej 18,4%.

Tabela 3.2.7-1. Podstawowe informacje o bezrobotnych w powiecie -stan na koniec grudnia 2008r

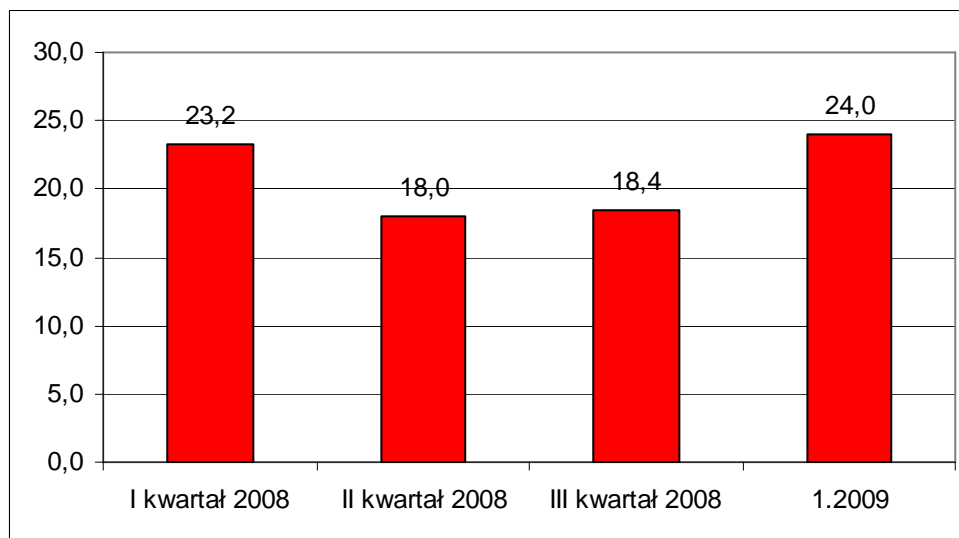
Liczba bezrobotnych ogółem	Kobiety	Mieszkańcy wsi	Młodzi do 25 lat	Przyrost % liczby bezrobotnych XII.2008 w stosunku do XI 2008	Przyrost % liczby bezrobotnych w porównaniu do początku roku
3716	2327	2050	774	105,5	95,2

Powiat gryficki charakteryzuje wysoka wartość stopy bezrobocia rejestrowanego w województwie zachodniopomorskim. W styczniu 2009 roku wskaźnik ten wyniósł 24,0% Wcześniej niż w przypadku większości powiatów, bo począwszy od II kwartału 2008 roku obserwowana jest tendencja wzrostowa liczby osób bezrobotnych, a co się z tym wiąże także wzrost wskaźnika stopy bezrobocia. W powiecie kamińskim od końca II kwartału 2008 do końca stycznia 2009 przybyło 992 nowych bezrobotnych, co jest najwyższym wyrażonym w liczbach bezwzględnych wzrostem w województwie. W powiecie tym zanotowano także najniższy spadek liczby bezrobotnych w przeciągu roku. Liczba bezrobotnych zmalała tam bowiem między I kwartałami 2008 a styczniem 2009 tylko o niecałe 5%

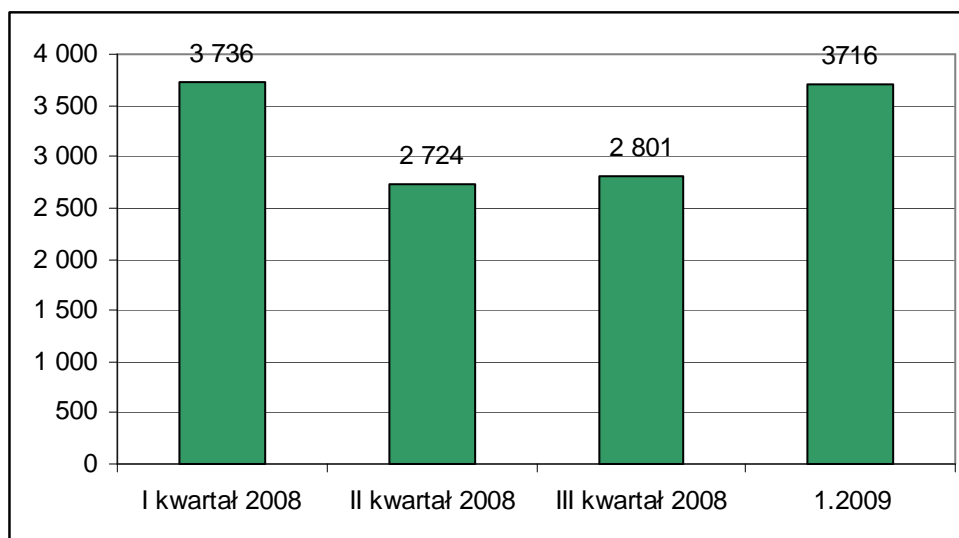
Wraz ze wzrostem liczby bezrobotnych ogółem wzrosła także liczba osób długotrwale bezrobotnych.. Tendencja wzrostowa w tej grupie osób rozpoczęła się już w sierpniu 2008 r. W sumie jednak w przeciągu całego roku w tej grupie nastąpił spadek o około 18%.



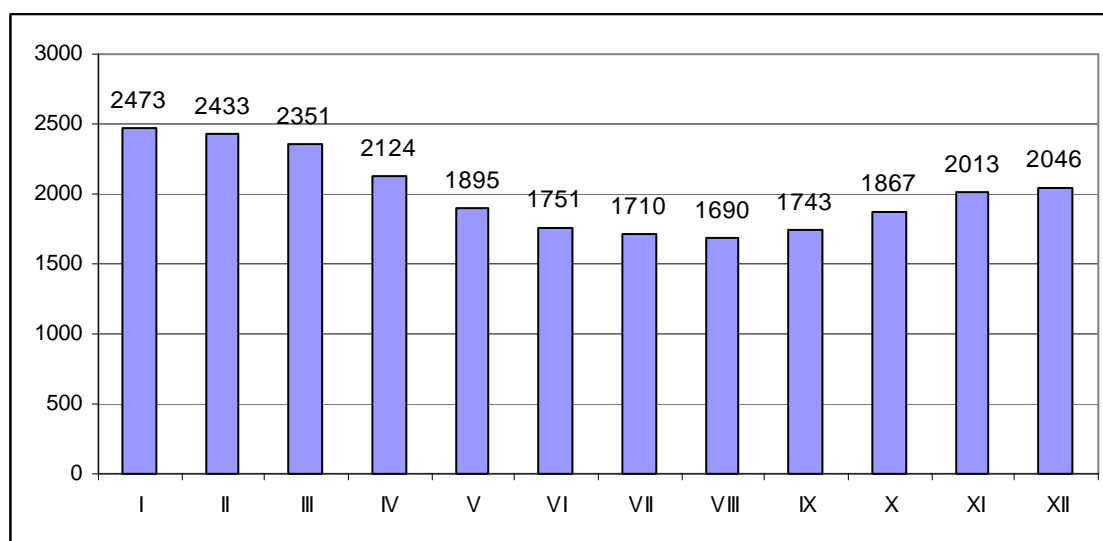
Wykres 3.2.7-1: Stopa bezrobocia rejestrowanego w powiecie



Wykres 3.2.7-2: Liczba bezrobotnych w powiecie



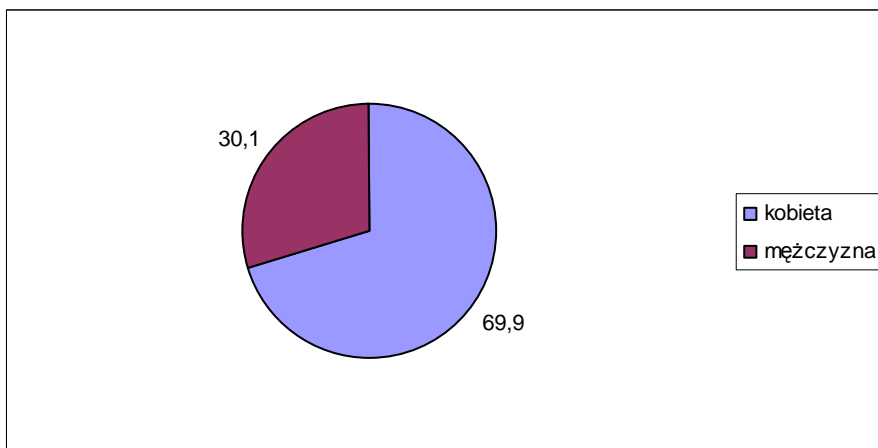
Wykres 3.2.7-3: Liczba długotrwale bezrobotnych



b) Badani bezrobotni

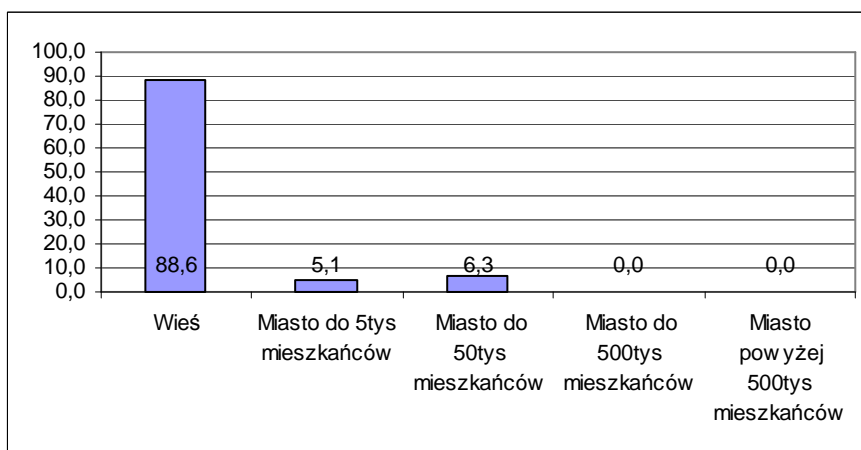
W badaniu udział wzięło 415 osób pozostających w dniu badania bez pracy. W strukturze próby badawczej przeważały kobiety. Stanowiły one 69,9% respondentów.

Wykres 3.2.7-4: Bezrobotni według płci



Prawie wszyscy z badanych deklarowali pochodzenie z obszarów wiejskich -88,6%. Mniej więcej po tyle samo osób mieszkało na obszarze małych miast - do 5 tysięcy mieszkańców i do 50 tysięcy mieszkańców. Ci pierwsi stanowili 5,1%, a drudzy 6,3% w grupie respondentów.

Wykres 3.2.7-5. Bezrobotni według miejsca zamieszkania



Średnia wieku bezrobotnych biorących udział w badaniu to 39,3 lata. To najwyższa średnia bezrobotnych wśród wszystkich badanych powiatów województwa zachodniopomorskiego. Najstarszy miał lat 64, a najmłodszy 18.

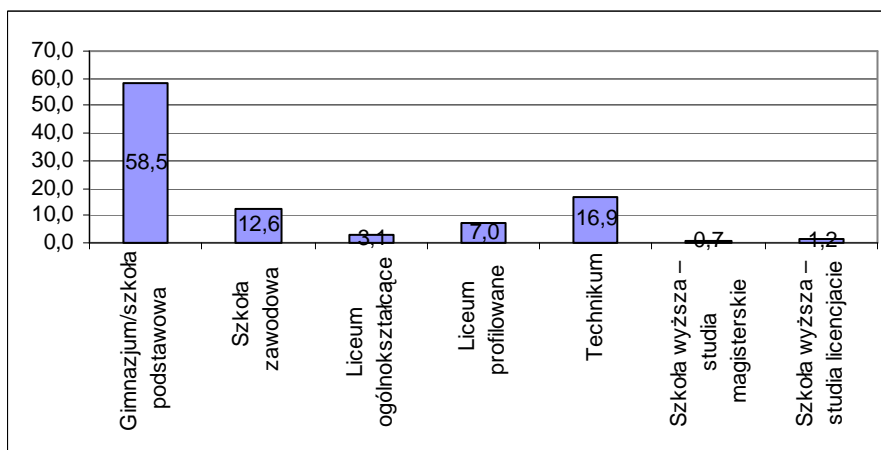


Tabela 3.2.7-2. Bezrobotni według wieku

średnia wieku bezrobotnych	39,3
maksimum	64
minimum	18
odchylenie standardowe	12,3

W strukturze wykształcenia dominują osoby z wykształceniem podstawowym lub bez wykształcenia. Łącznie jest ich 58,5%. Kolejną grupę stanowią osoby z wykształceniem średnim zawodowym - absolwenci techników i liceów profilowanych stanowią 24% badanych. Absolwenci szkół zawodowych zasili szeregi bezrobotnych w 12,6%. Absolwenci liceów ogólnokształcących to 3,1. Najmniej liczni są absolwenci szkół wyższych - zarówno licencjackich jak i magisterskich - w sumie 1,9%. Bezrobotni z powiatu kamieńskiego stanowią najślabiej wykształconą grupę wśród badanych w ramach niniejszego projektu.

Wykres 3.2.7-6. Bezrobotni według typu ukończonej szkoły



Rozkład zawodów wyuczonych wśród osób bez pracy, które brały udział w badaniu w powiecie kamieńskim przedstawia poniższa tabela. Zdecydowanie najwięcej bezrobotnych w tej grupie stanowią kucharze.

Tabela 3.2.7-3. Wyuczone zawody bezrobotnych

ZAWÓD	LICZBA OSÓB
barman -kelner	4
biolog	1
cieśla -stolarz	1
cukiernik - ciastkarz -piekarz	4
ekonomista	5
elektryk	4
filolog	1
fotograf	1
glazurnik	1
górnik	1

informatyk	3
kasjer - sprzedawca	14
kierowca	7
krawiec - szwacz	5
kucharz	20
leśnik	1
marynarz	1
masarz	11
masażysta	1
maszynistka biurowa	1
mechanik	10
mechanik samochodowy	3

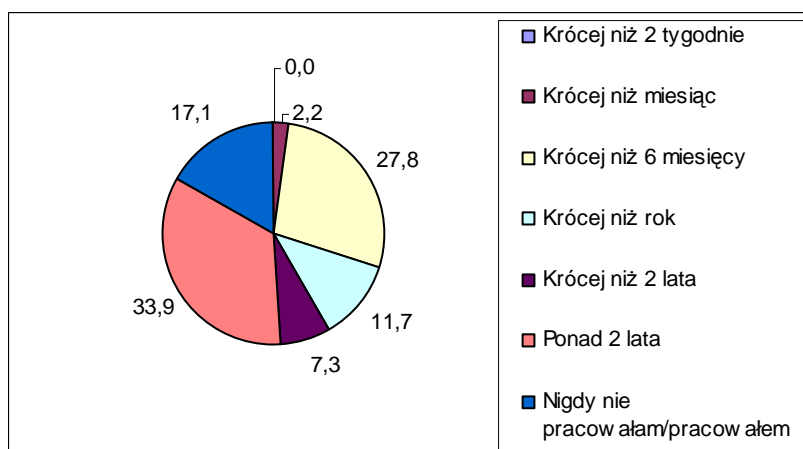


murarz tynkarz	11
nauczyciel	1
ochroniarz	1
ogrodnik	1
operator	1
pielęgniarka	1
politolog	1
pomoc dentystyczna	1
rolnik	3
rzeźnik	1
spawacz	1
ślusarz - spawacz	2

tapicer	1
technik agrobiznesu	1
technik budowlany	2
technik ekonomista	3
technik geodeta	1
technik ochrony środowiska	1
technik ortopeda	1
technik rolnictwa	8
technik żywienia	6
zarządzanie i marketing	2
Suma końcowa	151

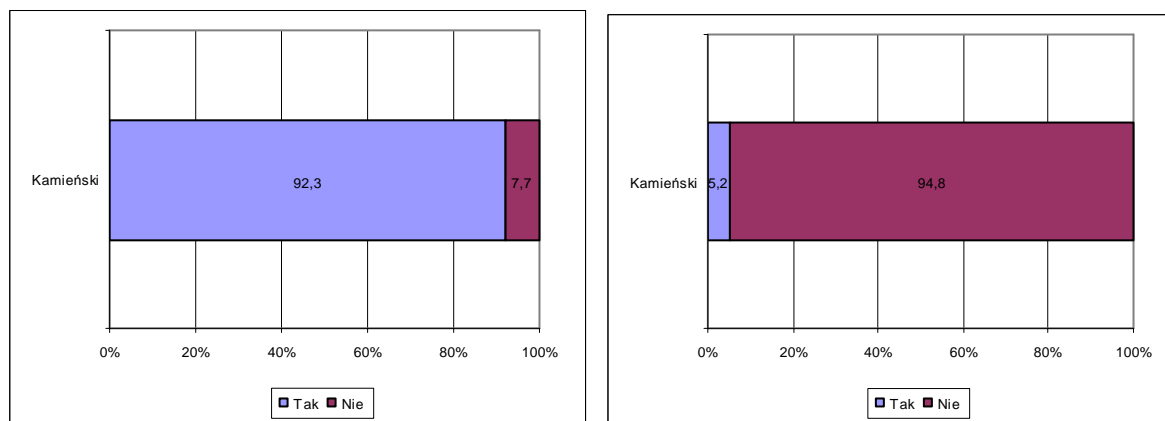
Duża grupa osób - około 17% nie pracowała nigdy wcześniej. W okresie nie dłuższym niż miesiąc poprzedzający badanie zatrudnienie straciło 2,2% osób. 27,8% pracowało jeszcze w okresie do pół roku przed momentem realizacji ankiety. Te osoby można zaliczyć do grupy bezrobotnych średniookresowych. Kolejne 12% pozostaje bez pracy między 6 a 12 miesięcy. Są oni zatem grupą zagrożoną bezrobociem długotrwałym. Bezrobotni bez pracy ponad rok to ponad 40% ogółu badanych w powiecie kamieńskim.

Wykres 3.2.7-7. Bezrobotni według okresu pozostawania bez pracy

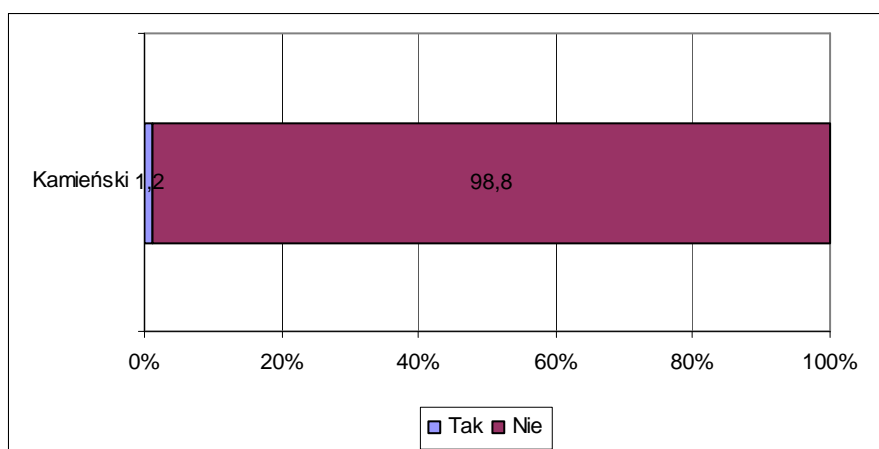


Prawie wszyscy respondenci byli w dniu realizacji badania zarejestrowani w Powiatowym Urzędzie Pracy, chociaż prawo do zasiłku posiadało tylko 6,2% z nich. Mimo tak niskiego udziału osób otrzymujących świadczenia dla bezrobotnych, tylko 1,2% badanych przyznało, że w okresie do 2 tygodni poprzedzających badanie pracowało zarobkowo.

Wykres 3.2.7-8. Rejestracja w PUP (lewa strona) i posiadanie prawa do zasiłku (prawa strona)



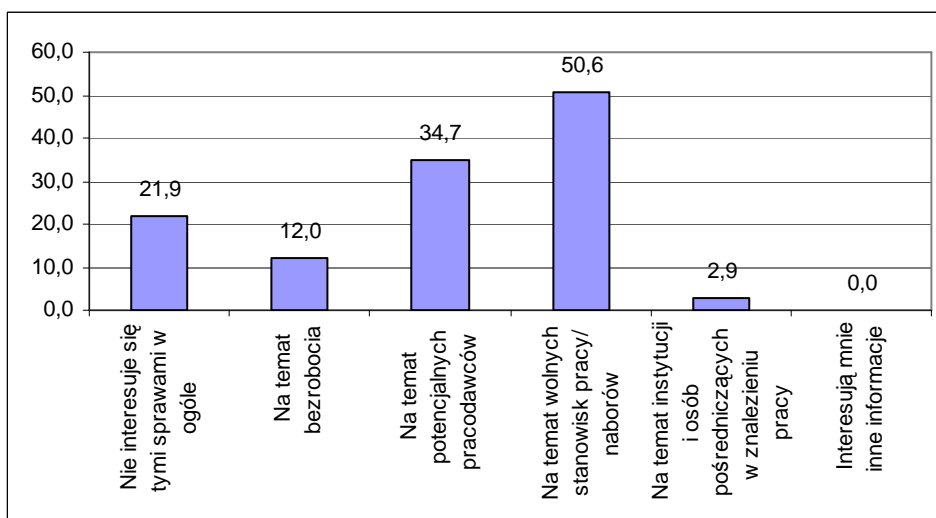
Wykres 3.2.7-9. Wykonywanie pracy zarobkowej w okresie 2 tygodni poprzedzających badanie



c) Ocena lokalnego rynku pracy i przyczyn bezrobocia w powiecie

Blisko 22% osób pozostających bez pracy w powiecie kamieńskim nie interesuje się w ogóle informacjami dotyczącymi sytuacji na rynku pracy, pracodawcami lub aktualnymi naborami. Pozostali przede wszystkim szukają informacji na temat wolnych stanowisk pracy lub potencjalnych pracodawców. Jest ich odpowiednio 50,6% i 34,7%. 12% nich interesuje się także poziomem bezrobocia w powiecie i regionie.

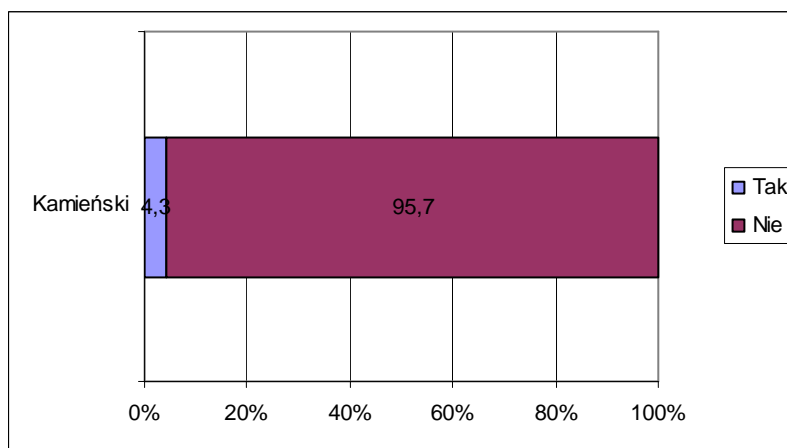
Wykres 3.2.7-10. Czy interesuje się Pan/Pani informacjami na temat sytuacji rynku pracy w swoim powiecie



Wartości nie sumują się do 100, gdyż respondent mógł podać więcej niż 1 odpowiedź

Bezrobotni z powiatu w bardzo małym stopniu znają aktualny poziom stopy bezrobocia w województwie. Tylko 4,3% deklaruowało, że zna wartość wskaźnika. Rzeczywistą wartość poziomu wskaźnika znało jednak tylko około 61% z nich⁷. W sumie aż 96% badanych nie próbowało nawet podać przybliżonej wartości i twierdziło, że nie wie jaki był w momencie realizacji badania poziom bezrobocia w województwie zachodniopomorskim.

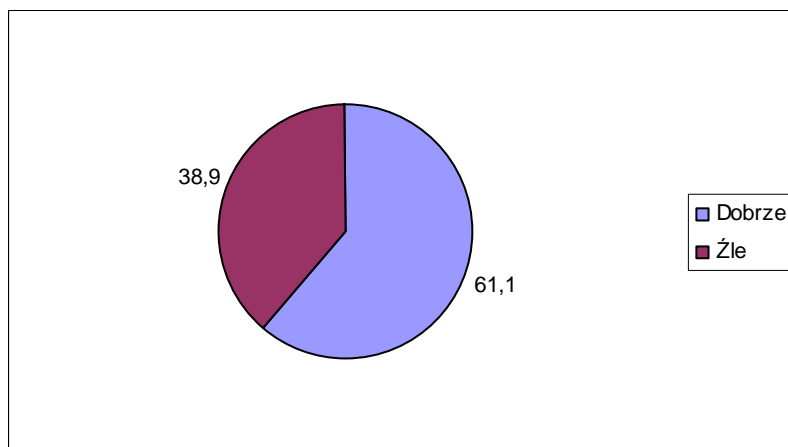
Wykres 3.2.7-11. Deklarowana znajomość stopy bezrobocia w województwie zachodniopomorskim



⁷ Za poprawną wartość wskaźnika bezrobocia uznano wartości +/-3 od wartości 12,7%



Wykres 3.2.7-12. Rzeczywista znajomość stopy bezrobocia wśród deklarujących taką wiedzę



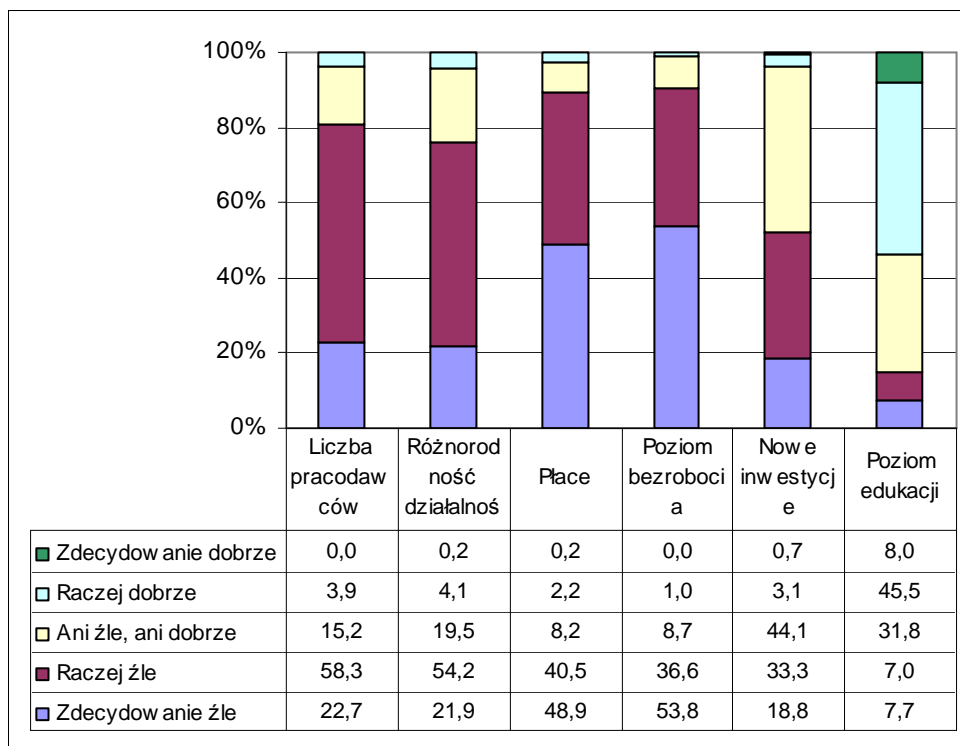
Bezrobotni z powiatu kamieńskiego bardzo krytycznie oceniają sytuację na powiatowym rynku pracy. Ich oceny poszczególnych elementów rynku pracy są najgorszymi w całym województwie. Jedynie poziom edukacji w szkołach powiatu został oceniony dobrze przez nieco ponad połowę respondentów, w tym około 8% oceniło ją jako bardzo dobrą.

Wśród ocen pozostałych czynników przeważały odpowiedzi negatywne. Tylko w przypadku inwestycji na terenie powiatu około 44% badanych nie miało jednoznacznego zdania na ten temat, kolejne 53% oceniło je jednak, jako niezadowolające.

Najgorzej, na zbliżonym poziomie, ocenione zostały następujące elementy - poziom płac oraz poziom bezrobocia. W sumie w każdym z przypadków po około 90% ocen złych. W tym poziom bezrobocia jako zdecydowanie zły oceniło 53,8%. Poziom płac w ten sam sposób postrzega 48,9% osób. 81% osób przyznało, że w powiecie jest zbyt mało pracodawców, a nieco mniej (78%) dodało, że ci którzy funkcjonują na terenie powiatu prowadzą zbyt mało zróżnicowaną działalność, aby móc zapewnić zatrudnienie dla szerokiej grupy osób. Liczba pracodawców oraz zróżnicowanie profilu ich działalności zostało ocenione pozytywnie odpowiednio przez 4% badanych.



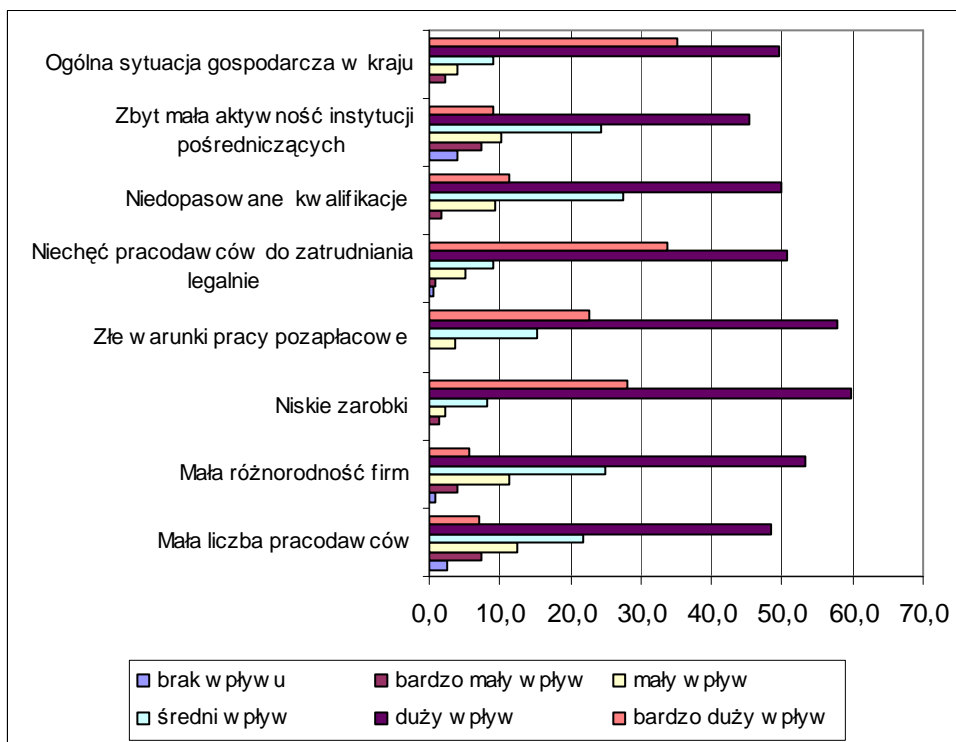
Wykres 3.2.7-13. Jak ocenia Pani/ Pan poszczególne elementy rynku pracy w powiecie



Wyniki te potwierdzają w dużej mierze oceny czynników przesądzających o bezrobociu w powiecie. Za najbardziej istotne uznano bowiem niskie zarobki - blisko 88% respondentów sądzi, że mają one bardzo duży lub duży wpływ na bezrobocie. Na kolejnych pozycjach wymieniano czynniki związane z niechęcią pracodawców do zatrudniania legalnie oraz ogólna sytuacja kraju. W obu przypadkach około 84% badanych uznało, że są to czynniki mające bardzo duży lub duży wpływ na poziom bezrobocia w powiecie kamienieckim. Respondenci z tego powiatu bardzo często wskazywali także na istotny wpływ złych warunków pozapłacowych oferowanych przez pracodawców (około 80%)

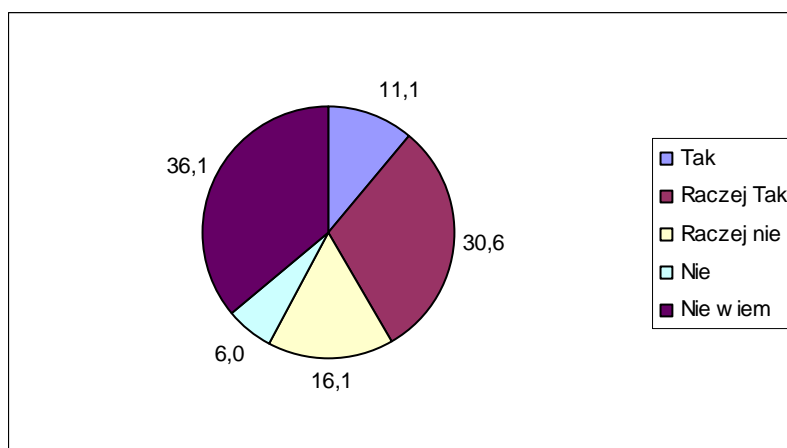
W mniejszym stopniu wiązano z bezrobociem pozostałe czynniki wymienione w ankiecie. We wszystkich przypadkach jednak, ponad 50% odpowiedzi wskazywała na to, że każdy z nich ma duży lub bardzo duży wpływ na sytuację na powiatowym rynku pracy. Stosunkowo najwięcej osób uznało, że mały wpływ na bezrobocie ma liczba pracodawców w powiecie oraz aktywność instytucji wsparcia rynku pracy. Po 20% ankietowanych uznało w obu przypadkach, że ich wpływ jest mały lub wręcz bardzo mały.

Wykres 3.2.7-14. Jakie czynniki w Pana/Pani ocenie wpływają na bezrobocie w powiecie



Badani w powiecie kamieńskim w bardzo dużym stopniu nie wiedzieli czy w ich powiecie jest jakiś pracodawca, u którego mogliby znaleźć zatrudnienie zgodne z kwalifikacjami. Około 40% twierdziło, że tacy pracodawcy są w powiecie, a tylko około 22% twierdzi, że takich pracodawców nie ma.

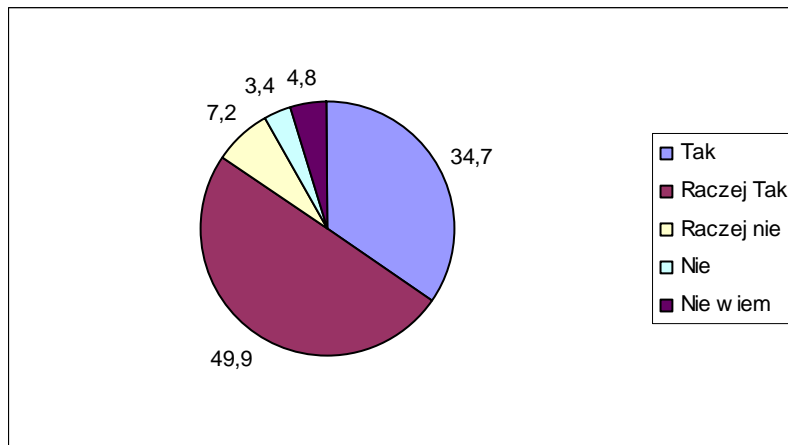
Wykres 3.2.7-15. Czy uważa Pan/Pani że w swoim miejscu zamieszkania/w powiecie są pracodawcy, u których mogłaby/mógłby Pan/Pani szukać zatrudnienia zgodnego z posiadanymi kwalifikacjami



Mimo bardzo negatywnych ocen elementów powiatowego rynku pracy, w tym szczególnie poziomu bezrobocia, zdecydowana większość respondentów (85%) wie o pracodawcach, którzy poszukują aktualnie (w okresie realizacji badania) pracowników. Tylko

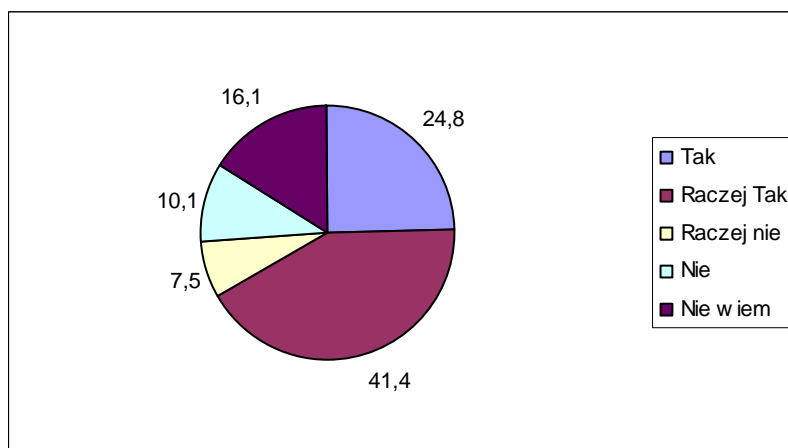
10,5% nie miało wiedzy, aby trwały jakieś nabory, a 5% nie wiedziało czy ktoś poszukuje parcowników.

Wykres 3.2.7-16. Czy orientuje się Pan/Pani, że w swoim miejscu zamieszkania/w powiecie są pracodawcy, którzy aktualnie poszukują pracowników



Ogólnie około 65% wierzy, że w nadchodzącym roku - do 2 lat znajdzie pracę, z czego 25% uważa tak zdecydowanie, a 41% uważa, że raczej tak się stanie. Grupa 16,1% osób nie wie, czy uda się im znaleźć prace w tym czasie. Pozostałe 17,6% nie wierzy, że coś się w ich życiu zmieni i uzyskają zatrudnienie.

Wykres 3.2.7-17. Czy uważa Pani/Pan, że w okresie nadchodzącego roku znajdzie Pani/Pan zatrudnienie



d) Sytuacja społeczno - ekonomiczna bezrobotnego

Osoba bezrobotna biorąca udział w badaniu w powiecie kamińskim żyje statystycznie w rodzinie, w skład której w 9 na 10 przypadków wchodzi jedno dziecko do 16 lat i 3 osoby dorosłe. W domu co 10 badanego mieszka także osoba powyżej 60 roku życia.



Tabela 3.2.7-4. Ile osób w poszczególnych kategoriach wiekowych (Łącznie z Panem/ Panią) wchodzi w skład Pana/Pani gospodarstwa domowego

Przedział wiekowy	Średnia liczba osób
do 16 lat	0,9
16-60 lat	3,0
powyżej 60 lat	0,1

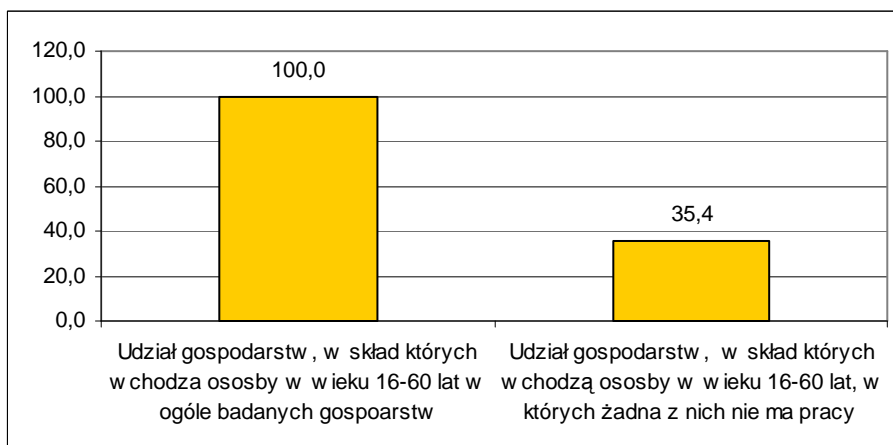
W większości rodzin w dniu realizacji badania na terenie Polski pracuje tylko 1 osoba dorosła (w 58% gospodarstw reprezentowanych przez respondentów), a aż w 35,4% przypadków nie pracuje nikt.

Tabela 3.2.7-5. Ile z osób dorosłych (16-60) z Pani/Pana gospodarstwa domowego pracuje obecnie w Polsce (praca powyżej 2 tygodni bez przerwy)*

Liczba pracujących dorosłych	Liczebność odpowiedzi
0	147
1	241
2	20
3	5
4	2

* Na potrzeby badania dokonano pewnego uproszczenia i założono, że każdy badany bezrobotny reprezentuje 1 gospodarstwo domowe

Wykres 3.2.7-18. Udział gospodarstw domowych, w których żadna z osób dorosłych nie pracuje



Średnio na jedno gospodarstwo osoby bezrobotnej biorącej udział w badaniu przypada 0,1 osoby, która przebywa aktualnie za granicą i pracuje tam zawodowo. Na ogół bezrobotni deklarowali, że z ich gospodarstwa domowego wyjechała tylko jedna osoba. Zdecydowana większość respondentów twierdziła jednak, że nikt z ich rodziny nie pracuje obecnie za granicą.

Tabela 3.2.7-6. Ile osób z Pani/Pana gospodarstwa domowego wyjechało i pracuje obecnie za granicą (praca powyżej 2 tygodni bez przerwy)

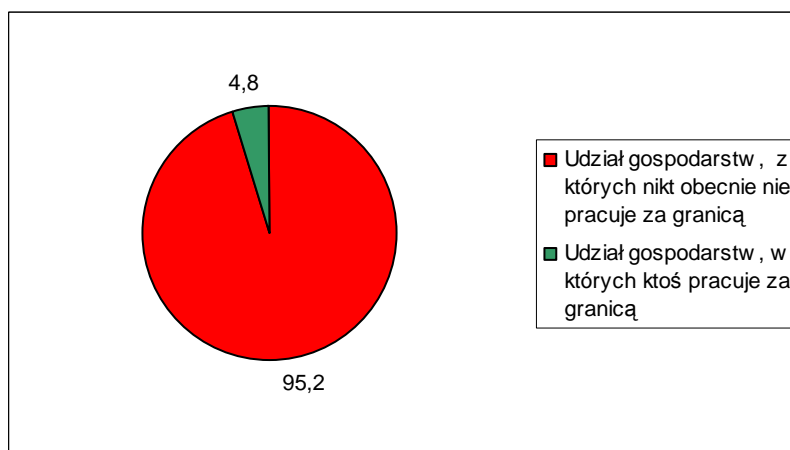
Liczba pracujących dorosłych	Liczebność odpowiedzi
0	395
1	17

2	3
Średnia liczba pracujących obecnie za granicą przypadająca na 1 gospodarstwo osoby bezrobotnej	0,1

* Na potrzeby badania dokonano pewnego uproszczenia i założono, że każdy badany bezrobotny reprezentuje 1 gospodarstwo domowe

W sumie udział gospodarstw domowych, z których aktualnie ktoś przebywa za granicą wynosi w powiecie kamieńskim to tylko 4,8%. Jest to najniższy udział w grupie wszystkich badanych powiatów.

Wykres 3.2.7-19. Udział gospodarstw domowych, w których ktoś obecnie pracuje za granicą



Ponad dwa razy więcej osób przyznało natomiast, że zdarzyło się, aby ktoś z ich rodziny pracował w przeszłości za granicą. W tym przypadku średnia liczba osób pracujących za granicą przypadająca na jednego bezrobotnego biorącego udział w badaniu wyniosła 0,3. Chociaż nadal dominowały wskazania na 1 taką osobę, zdarzało się, że respondenci przyznawali, że za granicą w sumie pracowało do tej pory 2 a nawet 4 osoby z ich rodziny.

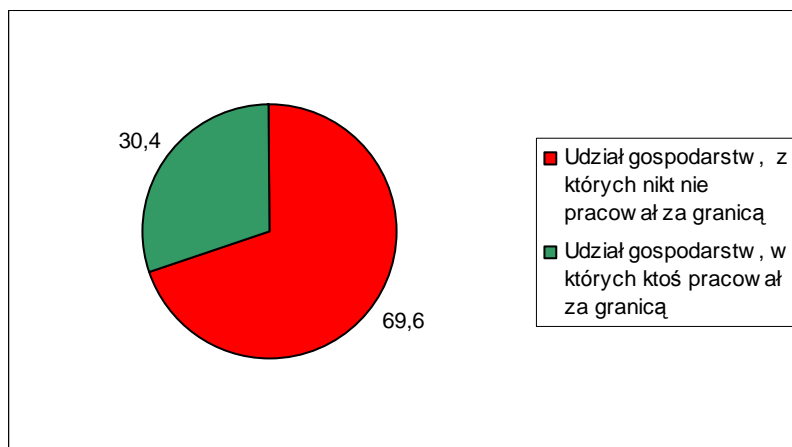
Tabela 3.2.7-7. Czy ktoś (ile osób) z Pani/Pana rodziny pracowało za granicą w przeszłości

Liczba pracujących dorosłych	Liczebność odpowiedzi
0	289
1	117
2	8
3	0
4	1
Średnia liczba pracujących kiedykolwiek za granicą przypadająca na 1 gospodarstwo osoby bezrobotnej	0,3

* Na potrzeby badania dokonano pewnego uproszczenia i założono, że każdy badany bezrobotny reprezentuje 1 gospodarstwo domowe

Ogólnie udział gospodarstw, w których ktoś kiedykolwiek pracował za granicą wzrósł w tym przypadku do 30,4%. W porównaniu do innych powiatów województwa zachodniopomorskiego jest to wynik średni.

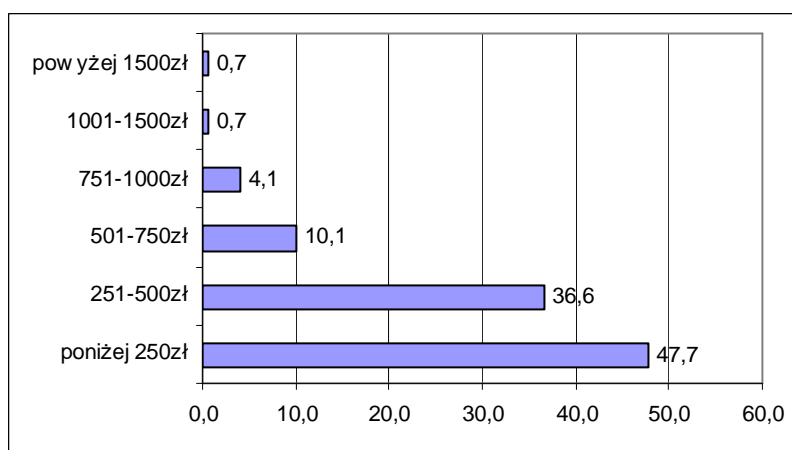
Wykres 3.2.7-20. Udział gospodarstw domowych, w których ktoś kiedykolwiek pracował za granicą



W blisko połowie rodzin osób bezrobotnych w powiecie kamińskim średni dochód na 1 osobę kształtuje do 250 zł. 36,6% rodzin musi się utrzymać z dochodów nie przekraczających 500 zł miesięcznie na 1 osobę. Kolejne 10% ma dochody między 500 a 750 zł w przeliczeniu na 1 osobę. Na drugim biegunie znajduje się tylko 1,4% rodzin, w których na 1 osobę przypada miesięcznie ponad 1000 zł i 4,1% rodzin, gdzie wartość ta wynosi między 750 a 1000 zł.

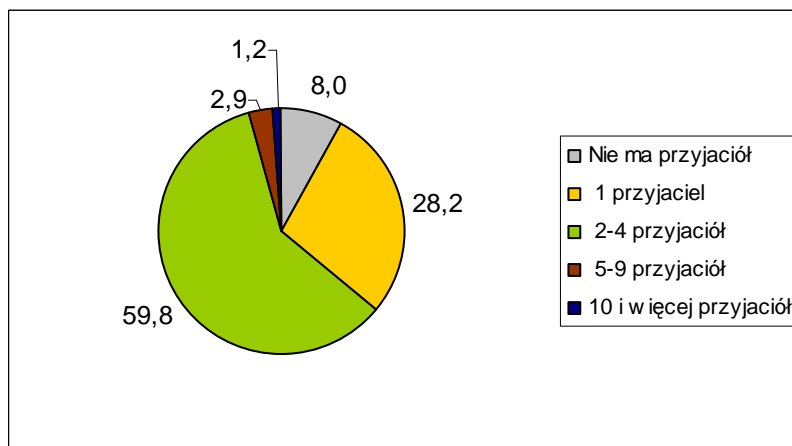
Dochody na takim poziomie w rodzinach bezrobotnych lokują powiat kamiński wśród najuboższych powiatów województwa zachodniopomorskiego.

Wykres 3.2.7-21. W jakim przedziale kształtują się dochód w Pana/ Pani rodzinie w przeliczeniu na 1 osobę



Bezrobotni z powiatu kamińskiego mają średnio 2,2 przyjaciół, osób spoza rodziny, na których mogą polegać w trudnych sytuacjach życiowych. Odsetek, tych, którzy twierdzą, że takich osób nie mają w ogóle wynosi zaledwie 8% i jest jednym z najniższych w województwie. Jednego przyjaciela ma około 28% badanych. Najwięcej respondentów, blisko 60%, przyznaje, że ma od 2 do 4 przyjaciół.

Wykres 3.2.7-22. Ilu ma Pan/Pani przyjaciół/ znajomych (poza rodziną), na których wie Pan/Pani, że zawsze można polegać



Aktywność społeczna bezrobotnych z powiatu kamieńskiego przejawia się przede wszystkim w kontaktach ze znajomymi i rodziną. Ponad 73% osób w okresie tygodnia przed realizacją badania uczestniczyło w spotkaniach rodzinnych ponad 30% w spotkaniach ze znajomymi. Jeśli zsumuje się wyniki z ostatniego tygodnia i miesiąca przed czasem przeprowadzenia badania, okaże się, że zdecydowana większość respondentów brała udział w tego typu spotkaniach. Ze znajomymi widziało się około 90% badanych, a z rodziną ponad 90%. Ponad 60% brało także udział w imprezach otwartych organizowanych w gminie/powiecie w ciągu ostatniego roku. Zdecydowanie mniej osób odwiedziło w tym czasie kino lub teatr. Nieco ponad 40% badanych zrobiła to dawniej niż 2 lata temu, a w przypadku teatru 52% nie była w teatrze w ogóle.

Wykres 3.2.7-23. Kiedy ostatnio uczestniczył Pan/Pani w różnych imprezach:

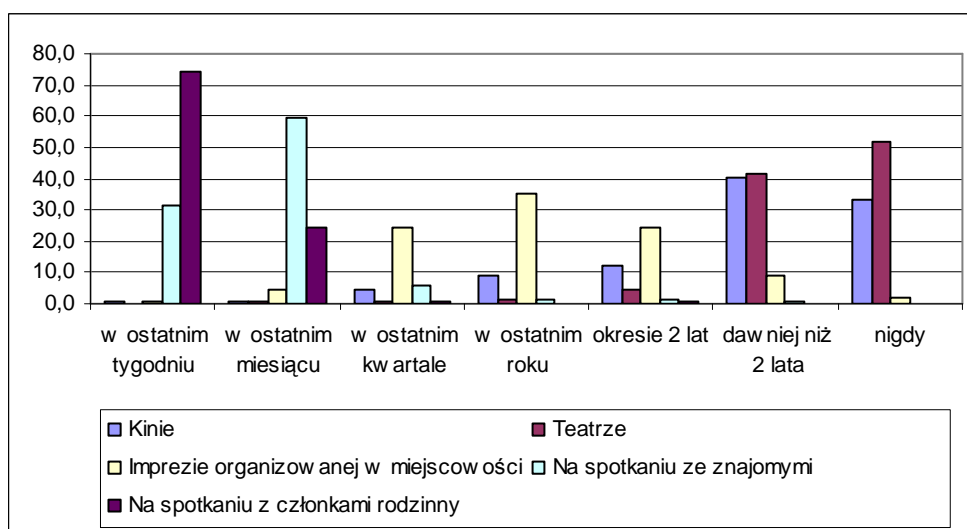


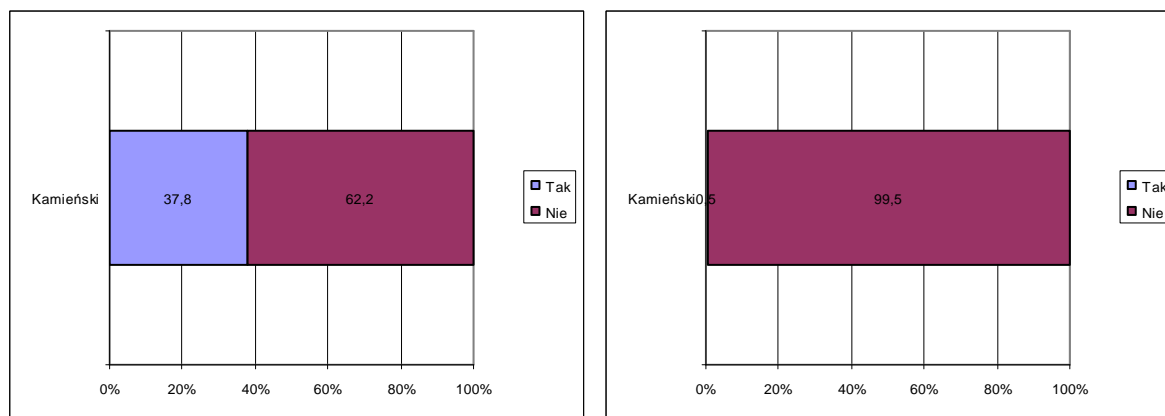


Tabela 3.2.7-8. Kiedy ostatnio uczestniczył Pan/Pani w różnych imprezach

	Kamieński	Kinie	Teatrze	Imprezie organizowanej w miejscowości	Na spotkaniu ze znajomymi	Na spotkaniu z członkami rodziny
w ostatnim tygodniu		0,7	0,0	0,7	31,6	74,2
w ostatnim miesiącu		0,7	0,5	4,3	59,8	24,3
w ostatnim kwartale		4,3	0,5	24,6	6,0	0,7
w ostatnim roku		8,7	1,2	35,4	1,0	0,0
okresie 2 lat		12,0	4,3	24,3	1,2	0,5
dawniej niż 2 lata		40,5	41,4	8,9	0,5	0,2
nigdy		33,0	52,0	1,7	0,0	0,0

Większość badanych -62% nie zna obecnych władz w swojej gminie i nie potrafi wymienić nazwiska wójta/ burmistrza gminy, w której mieszka. Prawie nikt z badanych nie wiedział, kto jest marszałkiem województwa.

Wykres 3.2.7-24. Czy zna Pan/Pani obecne władze gminne (lewa strona) i wojewódzkie (prawa strona)

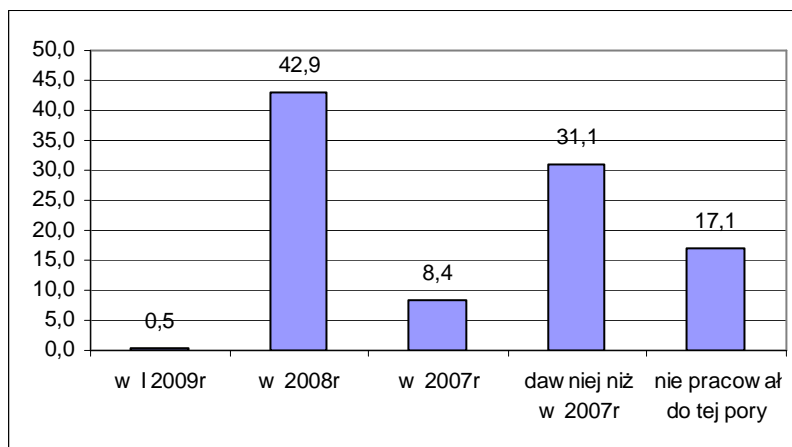


e) Historia bezrobocia

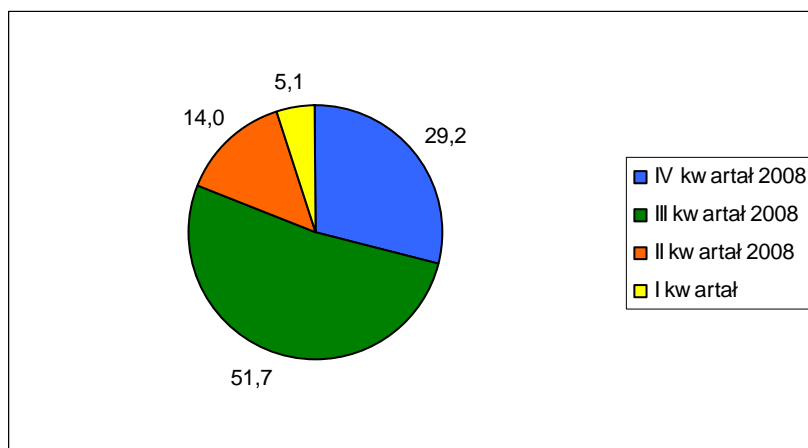
Ponad 42% badanych osób ostatnio pracowało zarobkowo w 2008 lub nawet 2009 roku. Tych drugich było zaledwie 0,5%. Dużo osób jest zatem bezrobotnymi krótko - lub średniookresowymi, których to najłatwiej ponownie zaktywizować do pracy. 1/3 badanych nie pracuje już ponad 2 lata. Interesujące jest to, że ponad połowa z tych, którzy utracili zatrudnienie w 2008 roku, pracowało jeszcze w III kwartale omawianego roku, kolejne 30% w IV kwartale.



Wykres 3.2.7-25. Kiedy ostatnio pracował Pan/Pani zarobkowo

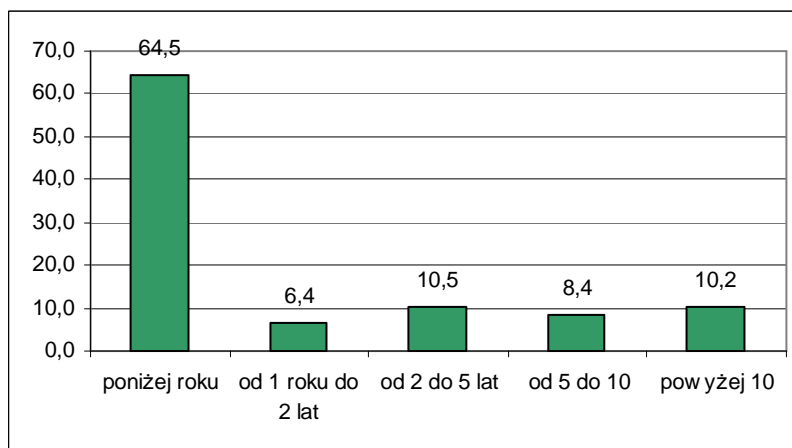


Wykres 3.2.7-26. Udział pracujących w 2008r według kwartałów



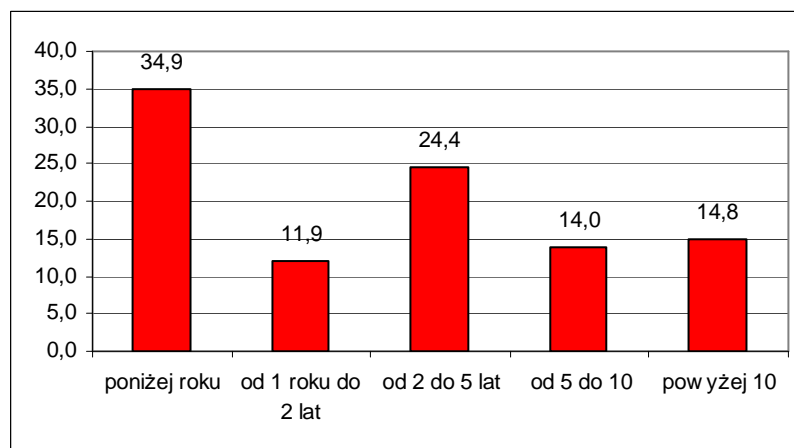
Zdecydowanie najwięcej bezrobotnych w swoim ostatnim miejscu pracy było zatrudniony krócej niż rok (64,5%). Mniej więcej 6,5% pracowało między 1 a 2 lata. Osób, które straciły pracę wykonywaną dłużej niż 2 lata jest w sumie 29%.

Wykres 3.2.7-27. Jak długo pracował Pan/Pani w ostatnim miejscu pracy



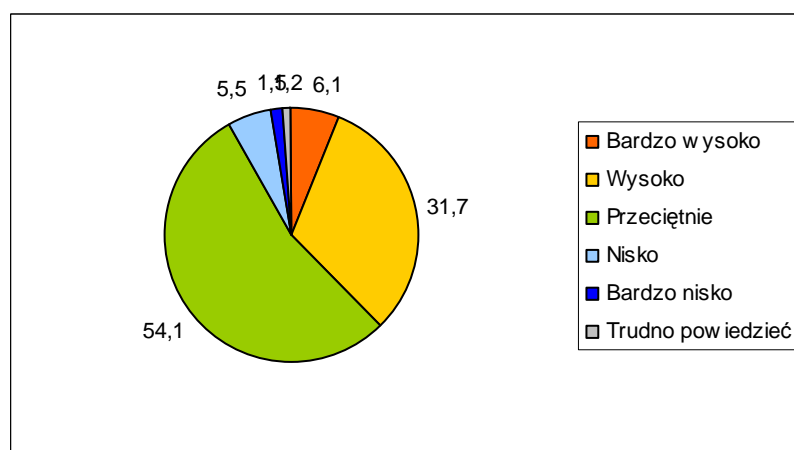
Nieco inaczej przedstawia się sytuacja, gdy rozpatruje się najdłuższy staż pracy w jednym miejscu. W tym przypadku osób, które pracowało w jednym miejscu ponad 5 lat lub ponad 10 lat jest po około 14%. 1/4 może poszczycić się stażem między 2 a 5 lat. Osób, które najdłużej pracowały krócej niż rok jest 35%.

Wykres 3.2.7-28. Jak najdłużej pracował Pan/Pani w jednym miejscu pracy



Większości badanych swoje ostatnie miejsce pracy oceniło przeciętnie. Odwiedzi „przeciętnie” było 54%. Oceny niskie lub wręcz bardzo niskie wystawiło w sumie około 7% respondentów. To bardzo mało w porównaniu do innych powiatów. Bardzo dużo jak na województwo było natomiast ocen pozytywnych - około 38% osób nie miało większych zarzutów do swojego ostatniego miejsca pracy.

Wykres 3.2.7-29. Jak ocenia Pan/Pani swoje ostatnie miejsce pracy

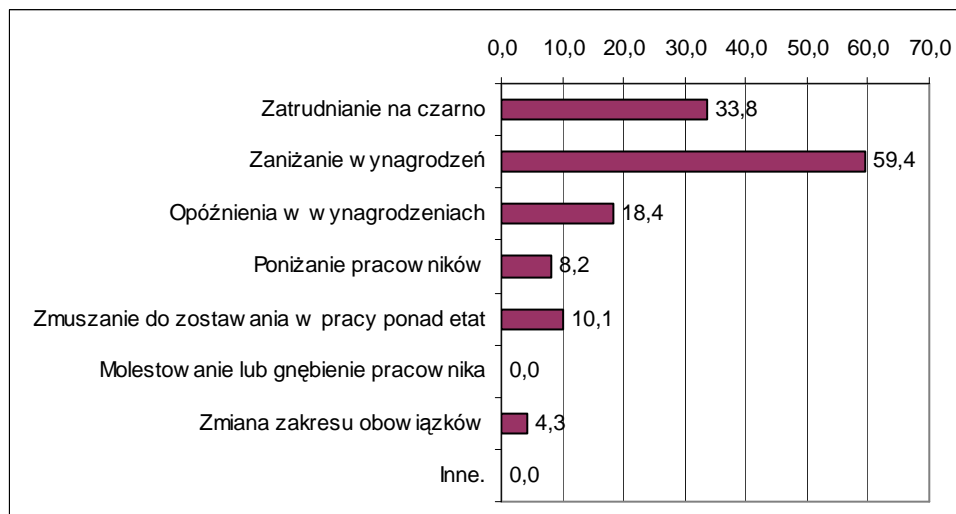


Najbardziej dotkliwym problemem, z jakimi spotkali się bezrobotni w poprzednich miejscach pracy była sprawa zaniżania wynagrodzeń (59,4%). Inne czynniki nie stanowiły już tak powszechnych problemów w przypadku osób z powiatu kamieńskiego. 1/3 osób przyznawało, że problemem było zatrudnianie na czarno, a 18,4% opóźnianie wypłat



wynagrodzeń. Pozostałe problemy dotknęły mniej niż 10% osób. Nikt z powiatu kamieńskiego nie wskazał na problem molestowania.

Wykres 3.2.7-30. .Czy spotkał/spotkała się Pan/Pani w poprzednich miejscach pracy z jakimiś problemami, jakiego typu

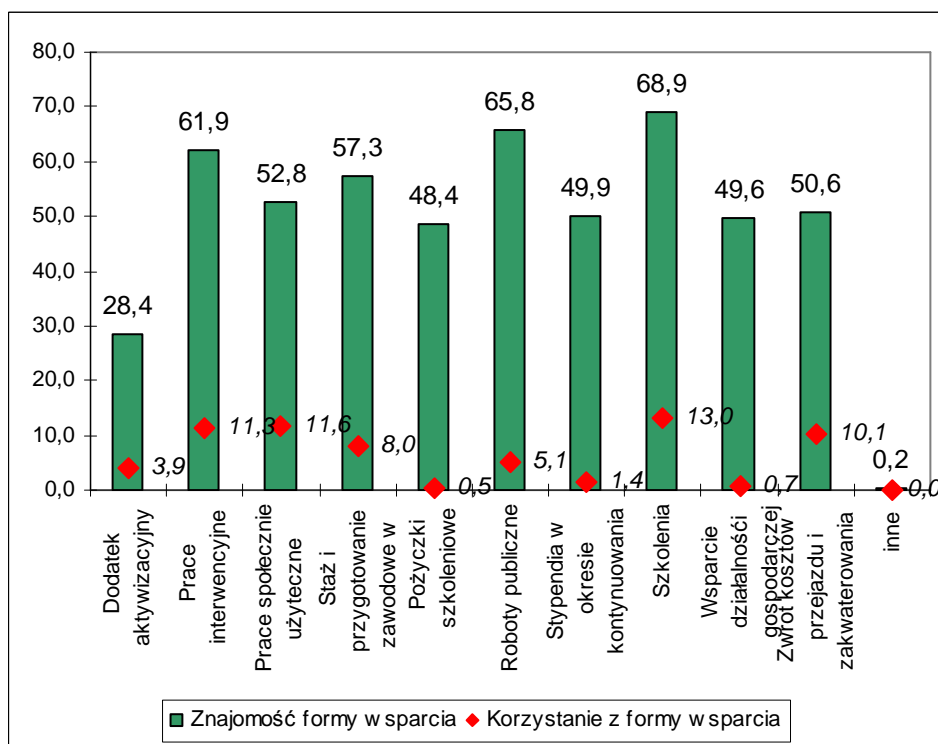


**Wartości nie sumują się do 100, gdyż respondent mógł podać więcej niż 1 odpowiedź*

Bezrobotni z powiatu kamieńskiego w średnim stopniu znają formy wsparcia i aktywizacji osób bezrobotnych i w bardzo małym stopniu korzystają z nich. Najbardziej powszechnie znaną formą są szkolenia (69% znajomości), a także roboty publiczne. (66% znajomości). Nieco mniej osób deklaruje, że wie, co to są prace interwencyjne i staże. Ponad połowa respondentów wymieniała także społecznie użyteczne i zwrot kosztów przejazdów do pracy. Pożyczki szkoleniowe, stypendia i wsparcie rozpoczęcia działalności gospodarczej znane są prawie 50% respondentów. Najmniej popularną formą okazał się być dodatek aktywizacyjny.

Najczęstszą formą, z której korzystali bezrobotni były szkolenia (13%) a dalej prace interwencyjne i prace społecznie użyteczne. Po około 11,5% badanych brało w nich udział. 10% otrzymuje zwrot kosztów dojazdów do pracy,, a 8% uczestniczyło w stażach i przygotowaniu zawodowym w miejscu pracy. W jednej z najbardziej znanych form wsparcia w powiecie kamieńskim - robotach publicznych udział brało 5% badanych osób.

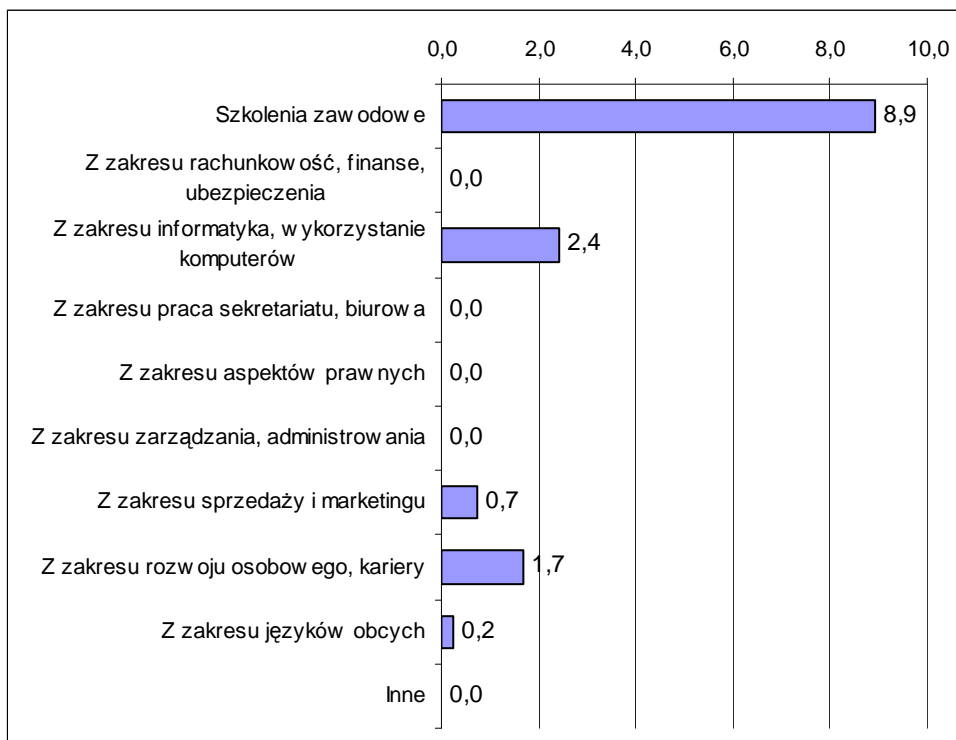
Wykres 3.2.7-31. Czy zna Pan/Pani i czy korzystała/korzystał kiedykolwiek z następujących rodzajów form aktywizacji bezrobotnych



Szkolenia, a więc najbardziej powszechna forma wsparcia osób bezrobotnych, w których brali udział respondenci z powiatu kamińskiego, to przede wszystkim szkolenia zawodowe. Na dalszych miejscach znalazły się szkolenia z zakresu obsługi i wykorzystania komputerów oraz rozwoju osobistego i kariery zawodowej. Pojedyncze osoby wskazywały na szkolenia o innym charakterze.



Wykres 3.2.7-32. 22. Czy w okresie pozostawania bez pracy brała/brał Pan/Pani udział w jakich szkoleniach, kursach

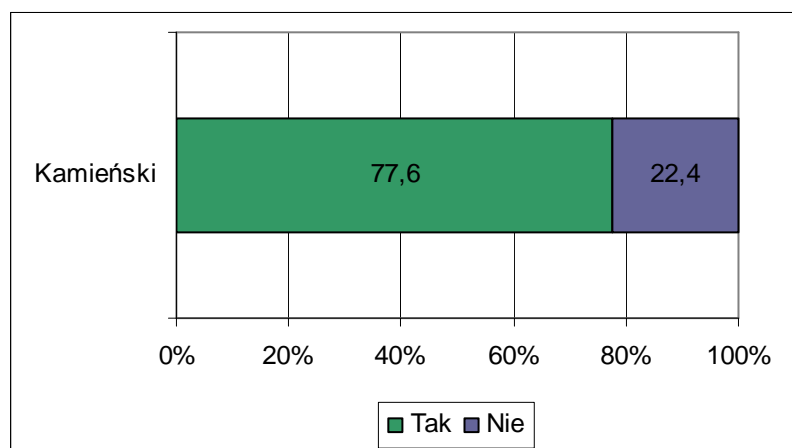


*Wartości nie sumują się do 100, gdyż respondent mógł podać więcej niż 1 odpowiedź

f) Preferowane miejsce pracy

Większość bezrobotnych z powiatu kamińskiego -77,6% poszukuje zatrudnienia na własną rękę i nie zdaje się jedynie na działania Powiatowego Urzędu Pracy. Jednak aż 22 czeka jedynie na propozycje z PUP.

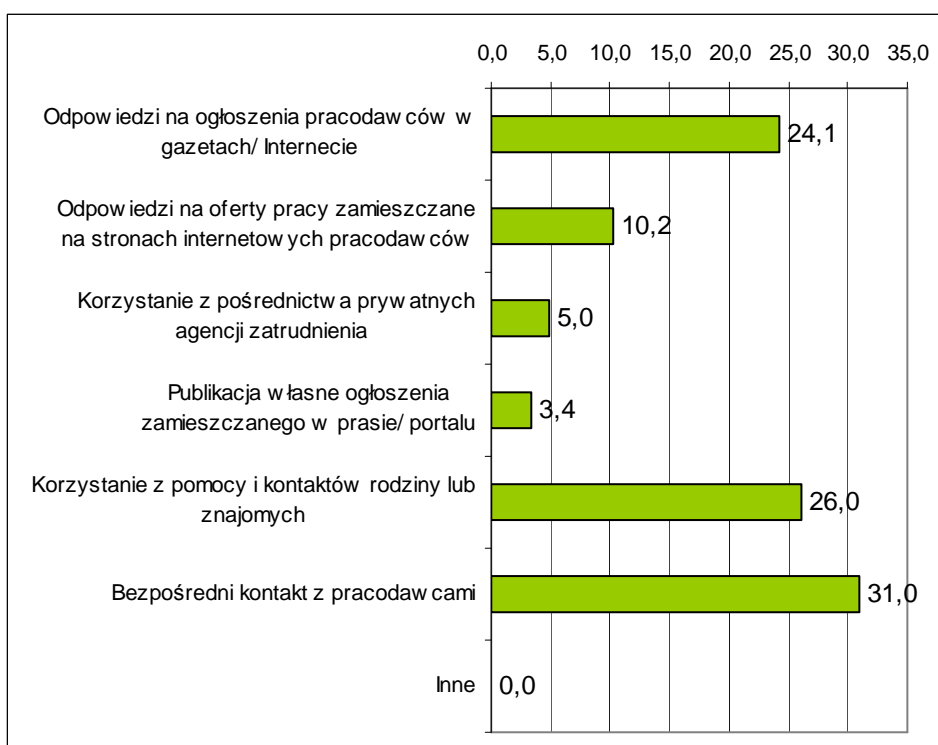
Wykres 3.2.7-33. Czy poszukuje Pan/Pani aktualnie zatrudnienia na własną rękę -poza propozycjami proponowanymi w Powiatowym Urzędzie Pracy





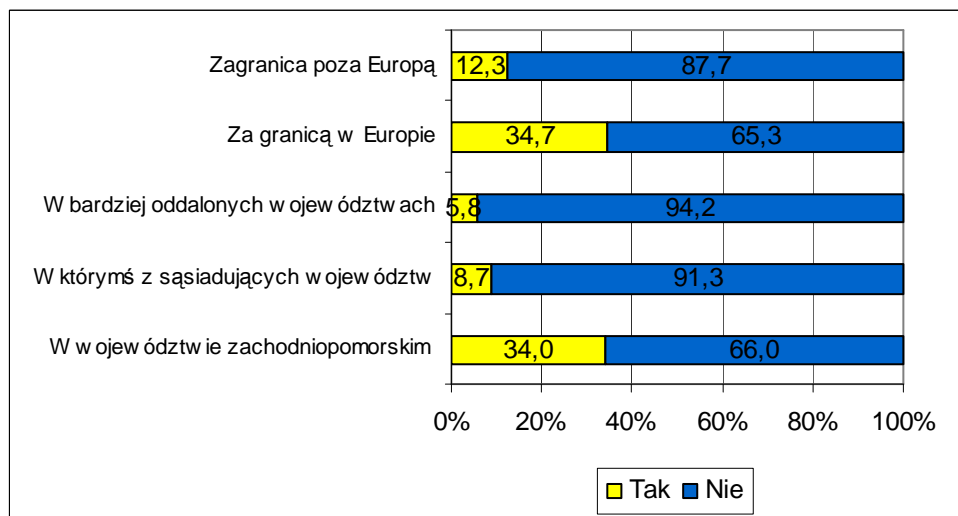
Ci, którzy poszukują pracy na własną rękę przede wszystkim kontaktują się z pracodawcami osobiście wpytując o wolne miejsca pracy (31%). Ten sposób poszukiwania pracy nie jest najpopularniejszym w innych powiatach. Mieszkańcy powiatu kamińskiego w drugiej kolejności zdają się na kontakty rodziny i znajomych (26%), a dopiero potem przeglądają ogłoszenia w gazetach lub portalach internetowych i wysyłają swoje oferty (24%). Znacznie mniej osób korzysta z innych form poszukiwania pracy. Około 10% badanych twierdzi, że poszukując pracy przede wszystkim odpowiada na ogłoszenia zamieszczone bezpośrednio na stronach konkretnych pracodawców. Najmniej osób zdaje się na pomoc prywatnych agencji zatrudnienia lub publikuje własne ogłoszenie.

Wykres 3.2.7-34. 24. W jaki sposób przede wszystkim Pan/Pani to robi



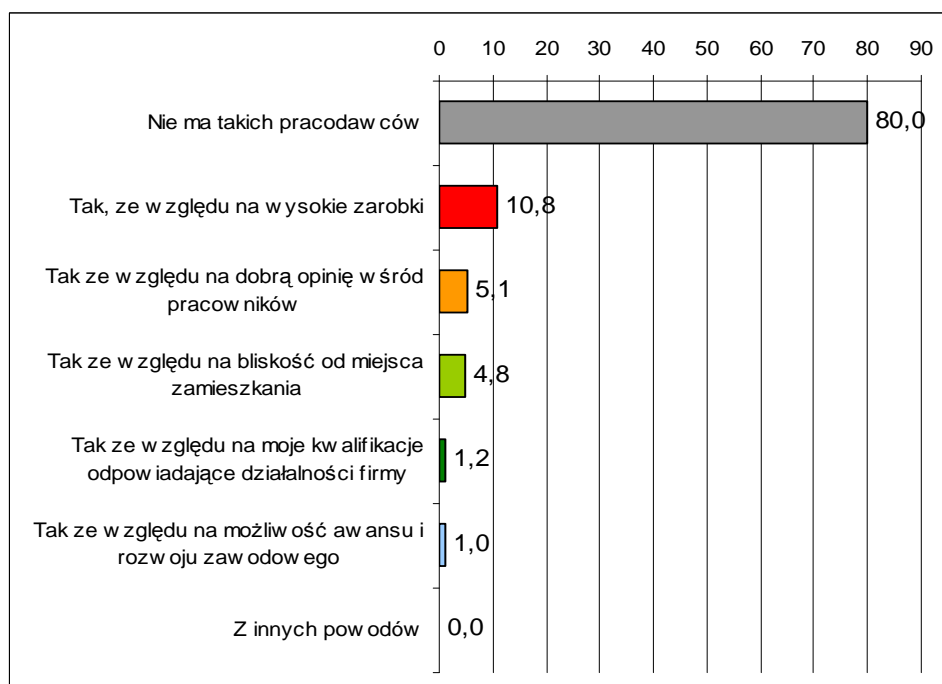
Bezrobotni z powiatu kamińskiego w bardzo małym stopniu są skłoni do wyjazdów poza własne miejsce zamieszkania w celu podjęcia pracy. Nawet perspektywa podjęcia pracy w innym powiecie województwa zachodniopomorskiego jest nie do zaakceptowania przez 2/3 badanych osób. Podobnie przedstawia się rozkład odpowiedzi dotyczących wyjazdu do pracy gdzieś do Europy. Tutaj również tylko około 35% badanych byłaby skłonna na taki wyjazd. W którymś z sąsiednich województw zgodziłoby się pracować tylko 8,7% bezrobotnych z powiatu kamińskiego, a w bardziej oddalonych województwach kraju już tylko 5,8%. Więcej osób zgodziłoby się wyjechać gdzieś poza granice Europy niż do innych lokalizacji w kraju.

Wykres 3.2.7-35. Czy zaakceptowałyby/zaakceptowałyby Pan/Pani możliwość podjęcia pracy poza swoim miejscem zamieszkania (poza swoim powiatem)



Zdecydowana większość respondentów (80%) stwierdziła, że w powiecie nie ma pracodawców, u których szczególnie chcieliby pracować. Ci, którzy twierdzili inaczej przede wszystkim kierowali się tym, że taki pracodawca oferuje wysokie zarobki (10,8%). Mniej istotnym czynnikiem okazała się dobra opinia, jaką pracodawca cieszy się wśród pracowników oraz bliskość od miejsca zamieszkania (po 5%). Najmniej ważnymi kwestiami dla bezrobotnych były sprawy związane z posiadanymi kwalifikacjami, które ewentualnie byłyby użyteczne w tym zakładzie pracy i możliwościami rozwoju zawodowego.

Wykres 3.2.7-36. Czy jest jakiś pracodawca w Pana/Pani powiecie, u którego chciałaby/chciałby Pan szczególnie znaleźć zatrudnienie i dlaczego



*Wartości nie sumują się do 100, gdyż respondent mógł podać więcej niż 1 odpowiedź



Poniższe tabele prezentują preferencje bezrobotnych odnośnie zawodów, w których chcieliby pracować oraz zawodów lub typów prac, których nie chcą podejmować. Zawody uszeregowane są w kolejności malejącej, tak więc na początku tabeli znajdują się te najczęściej wymieniane. Przy tworzeniu tabeli dokonano standaryzacji i pogrupowania odpowiedzi bezrobotnych.

Tabela 3.2.7-9. W jakim zawodzie chciałaby/ chciałby Pani/Pan pracować

ZAWÓD	LICZBA
sprzedawca	56
pokojowa	30
kucharz	24
sprzątaczką	23
kierowca	22
kelner	21
murarz	21
opiekunka	17
biurowa	13
bez znaczenia	11
masarz	11
mechanik	11
fizyczna	10
fryzjer	9
kosmetyczka	9
sekretarka	8
budowlaniec	7
ksiegowa	7
repcjonista	7
krawiec	6
ekonomista	5
informatyk	5
piekarz	5
pilarz	5
spawacz	5
elektryk	4
masażysta	3
nauczyciel	3
pielęgniarka	3
policjant	3
pomoc kuchenna	3
salowa	3
cukiernik	2
dyrektor	2

kierownik	2
leśnik	2
rolnik	2
stolarz	2
stróż	2
telefonistka	2
traktorzysta	2
tynkarz	2
administracja	1
anglista	1
animator kultury	1
barman	1
biolog	1
dekarz	1
drwal	1
elektromonter	1
grafik komputerowy	1
hotelarz	1
inspektor sanitarny	1
kasjer	1
konserwator	1
magazynier	1
ochroniarz	1
operator maszyn	1
ortopeda	1
palacz	1
politolog	1
pomoc dentystyczna	1
rzeźnik	1
służba mundurowa	1
technik ochrony fizycznej	1
technik żywienia	1
terapeuta zajęciowy	1
Suma końcowa	415

Tabela 3.2.7-10. W jakim zawodzie zdecydowanie nie chciałaby/chciałby Pani/ Pan pracować

ZAWÓD	LICZBA
kucharz	79
sprzątaczką	62
sprzedawca	32
kelner	23

kierowca	17
nie ma takiego zawodu	16
murarz	13
salowa	13
fryzjerka	12

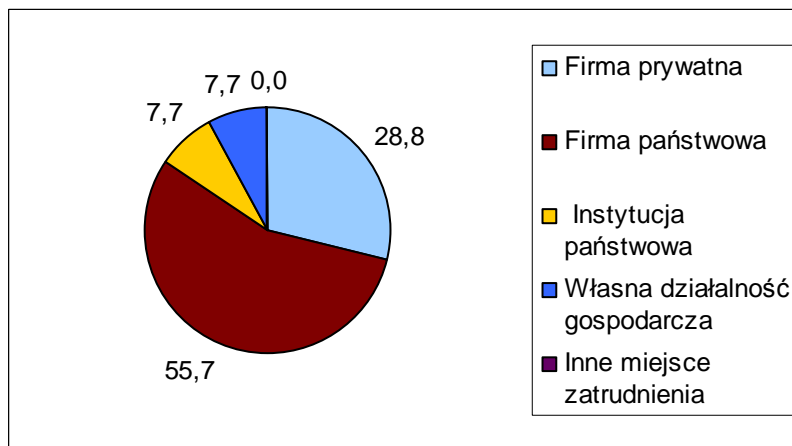


pomoc kuchenna	10
mechanik	9
opiekun	8
spawacz	8
budowlaniec	7
oborowy	7
nauczyciel	6
biurowa	5
piekarz	5
pielęgniarka	5
drwal	4
hydraulik	4
maszynistka	4
traktorzysta	4
dyrektor	3
elektryk	3
fizyczna	3
kosmetyczka	3
krawiec	3
masażysta	3
stolarz	3
górnik	2
informatyk	2
policjant	2
sekretarka	2
akwizytor	1
ankieter	1
chirurg	1
dekarz	1
ekonomista	1
grafik komputerowy	1
kafelkarz	1
księgowy	1
kurier	1
kuśnierz	1
lekarz	1
listonosz	1
magazynier	1
malarz	1
masarz	1
mechanik samochodowy	1
nauczyciel	1
pilarz	1
pokojuowa	1
przedstawiciel handlowy	1
redaktor	1
rolnik	1
rzeźnik	1
stomatolog	1
szambiarz	1
taksówkarz	1
tynkarz	1

zmywacz	1
Suma końcowa	410

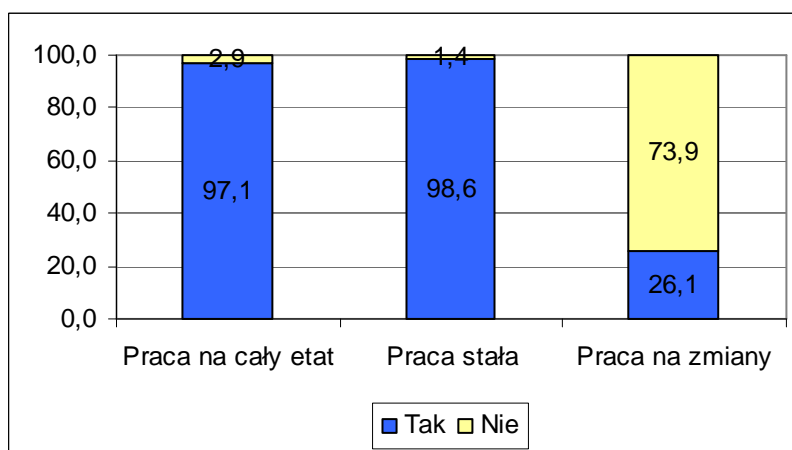
Badane osoby w większości uważają, że najlepsze warunki pracy może zaoferować firma państwowa (56%) lub instytucja państwowa (8%). Tylko około 29% uważa, że najodpowiedniejszym miejscem jest firma prywatna, a 8% twierdzi, że własna działalność gospodarcza.

Wykres 3.2.7-37. Które z wymienionych miejsc zatrudnienia zapewniają najlepsze warunki pracy



Zdecydowana większość osób pozostająca bez pracy preferowałaby zatrudnienie na cały etat i stałą pracę. 3/4 chciałoby pracować na jedną zmianę w stałych godzinach.

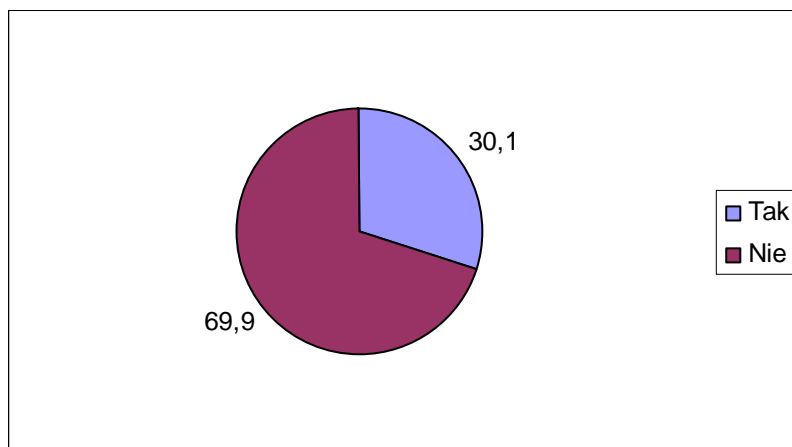
Wykres 3.2.7-38. W jakim wymiarze godzin i w jakiej formie chciałaby/chciałby Pan najbardziej pracować



Około 30% badanych z powiatu kamińskiego rozważyło kiedykolwiek pomysł założenia własnej działalności gospodarczej.

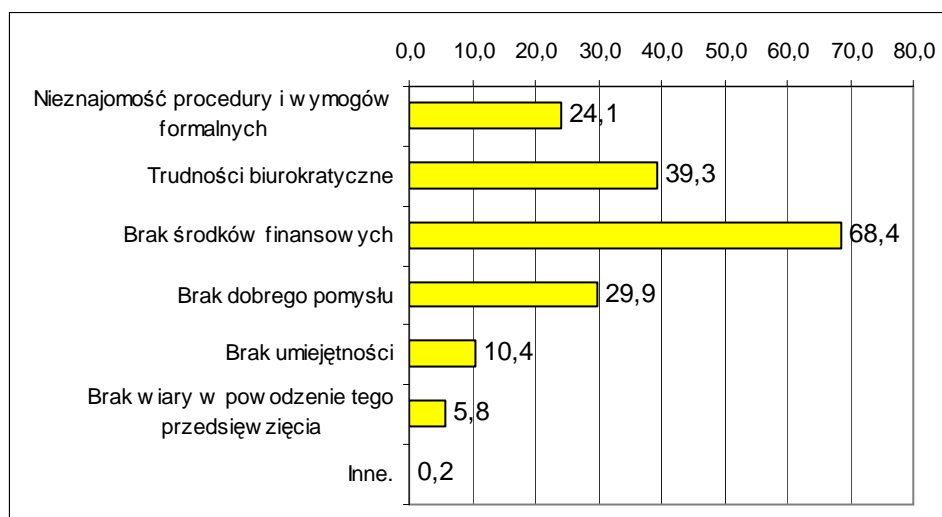


Wykres 3.2.7-39..Czy rozważał/a Pan/i kiedykolwiek rozpoczęcia działalności na własny rachunek



Jako na główną przeszkodę na drodze do założenia firmy wskazywali na brak środków finansowych (68%). Na drugim miejscu znalazły się trudności biurokratyczne (39%). Nieco mniej niż 30% przyznała, że nie miała dobrego pomysłu na biznes. 24% nie znało procedur i wymogów jakie należy spełnić aby firmę założyć. Przyczyn związane z charakterem samego bezrobotnego wymienione zostały przez najmniejszą liczbę osób. 10% nie dostrzega u siebie umiejętności potrzebnych do poprowadzenia biznesu, a 6% stwierdziło, że nie wierzyło w powodzenie takiego przedsięwzięcia.

Wykres 3.2.7-40. Co stanowiłyby w przypadku założenia własnej firmy dla Pana/Pani największe bariery



*Wartości nie sumują się do 100, gdyż respondent mógł podać więcej niż 1 odpowiedź

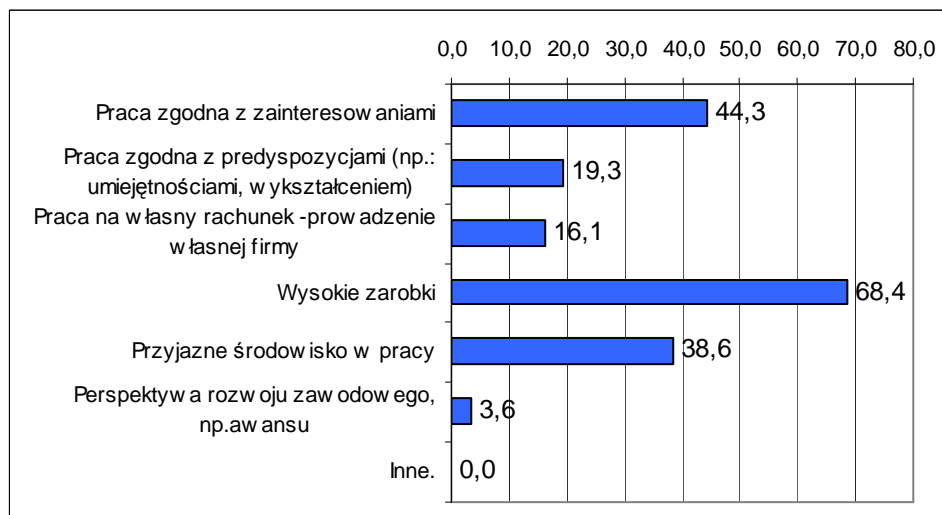
g) Motywy poszukiwania pracy

Za najważniejszy czynnik przesadzający o poczuciu satysfakcji z pracy, bezrobotni z powiatu kamieńskiego jednoznacznie uznali wysokie zarobki (68,4%). Na drugim miejscu



znalazła się praca zgodna z zainteresowaniami (44,3%). 38,6% sądzi, że osiągnięciu satysfakcji z pracy sprzyja przyjazne środowisko w pracy. W dalszej kolejności uznano, że o poczuciu satysfakcji przesądza wykonywanie pracy zgodnej z predyspozycjami lub praca na własny rachunek. Najmniej istotnym czynnikiem w opinii respondentów okazała się perspektywa rozwoju.

Wykres 3.2.7-41. Co Pana/Pani zdaniem jest najważniejsze, aby osiągnąć poczucie satysfakcji z wykonywanej pracy



*Wartości nie sumują się do 100, gdyż respondent mógł podać więcej niż 1 odpowiedź

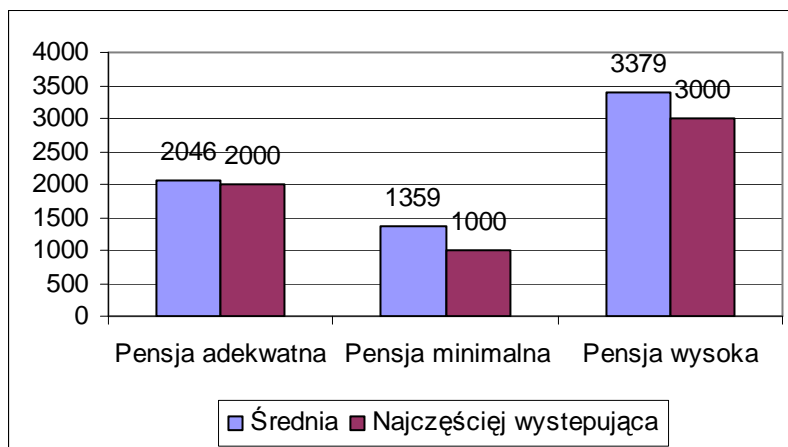
Osoby biorące udział w badaniu uznały, że średnia pensja, która byłaby adekwatna do ich umiejętności i posiadanych kwalifikacji wynosi 2046 zł. Jest to kwota netto, a więc taka, którą respondenci chcieliby dostać „na rękę”. Kwota 2000 zł pojawiała się najczęściej przy tym pytaniu. Minimalne wynagrodzenie, za jakie chcieliby pracować bezrobotni to 1359 zł. Natomiast pensja, którą uznaliby za nadzwyczaj wysoką to średnio 3379 zł. Kwotą najczęściej wymienianą, jako wysoka pensja było 3000 zł, natomiast najczęściej pojawiającą się sumą przy pytaniu o wynagrodzenie minimalne była kwota 1000 zł.

Tabela 3.2.7-11. Jaka jest pensja za pracę w pełnym wymiarze godzin, na stanowisku które Pana/Panią interesuje i satysfakcjonuje, którą uznaliby/uznałbyś za adekwatną, minimalną i zaskakująco wysoką do własnych umiejętności i doświadczenia

Statystyka	Pensja adekwatna	Pensja minimalna	Pensja wysoka
Średnia	2046	1359	3379
Maksymalna	6000	9000	10000
Minimalna	500	600	1800
Odchylenie standardowe	545	544	1058
Najczęściej występująca	2000	1000	3000

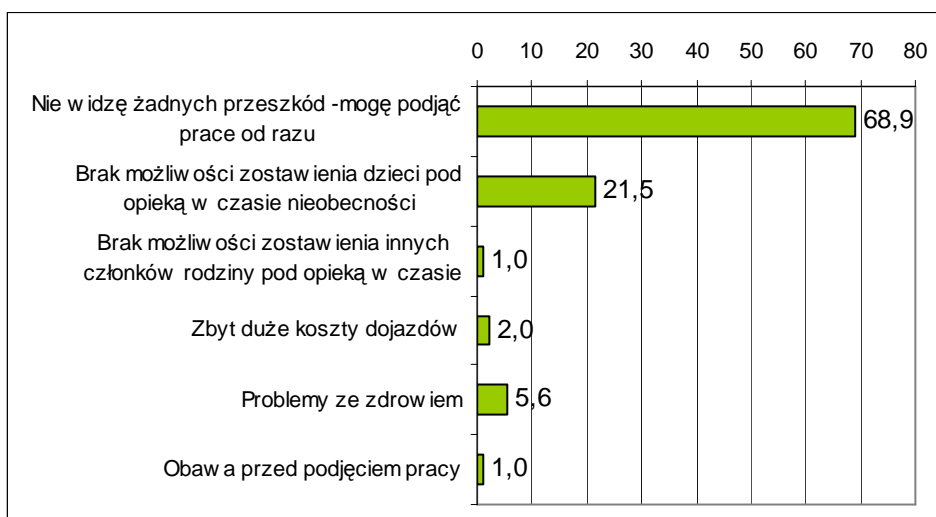


Wykres 3.2.7-42. Średnia wartość deklarowanego wynagrodzenia



Większość bezrobotnych deklaruje, że jest gotowa do tego, aby podjąć pracę od razu. W porównaniu do wyników z innych powiatów 69% jest udziałem średnim. Najważniejszą przeszkodą w rozpoczęciu pracy jest brak możliwości zostawienia dzieci pod czyjąś opieką w czasie nieobecności rodziców. Ten problem sygnalizowało aż 21,6% respondentów. To jeden z wyższych udziałów wskazań na tego typu bariery wśród odpowiedzi ze wszystkich powiatów. Około 5,6% badanych wskazało także na problemy zdrowotne uniemożliwiające podjęcie pracy zawodowej. Inne czynniki wymieniane były przez mniej niż 2% badanych.

Wykres 3.2.7-43. Jakie ewentualne przeszkody podjęcia pracy widzi Pan/Pani



Ogólnie osoby biorące udział w badaniu w powiecie białogardzkim oceniają swoje kompetencje zawodowe raczej dobrze. 37% uważa, że posiada przeciętne kwalifikacje, a połowa, że wysokie. Bardzo wysoko ocenia się 3,4% respondentów. Problemy z samooceną miało 9% badanych.



Wykres 3.2.7-44. Jak ogólnie ocenia Pan/Pani własne umiejętności zawodowe, umożliwiające podjęcie pracy

