



3.2.2 Powiat choszczeński

a) Dane o bezrobociu w powiecie

W powiecie choszczeńskim na koniec 2008 roku zarejestrowanych było 3257 osób bezrobotnych. W wartościach bezwzględnych plasuje to ten powiat w środku listy w województwie. Ponad połowę bezrobotnych (55,4%) stanowiły kobiety. Udział mieszkańców wsi wśród osób zarejestrowanych w PUP jako bezrobotne wynosił 62,1%. Jest to jeden z dwu najwyższych wskaźników wśród badanych powiatów. Średnio w całym województwie wśród bezrobotnych udział ludności wiejskiej stanowił 45,1%. Odsetek osób młodych, do 25 roku życia, jest zbliżony do średniego w województwie i wynosi 19%.

Tabela 3.2.2-1. Podstawowe informacje o bezrobotnych w powiecie -stan na koniec grudnia 2008r

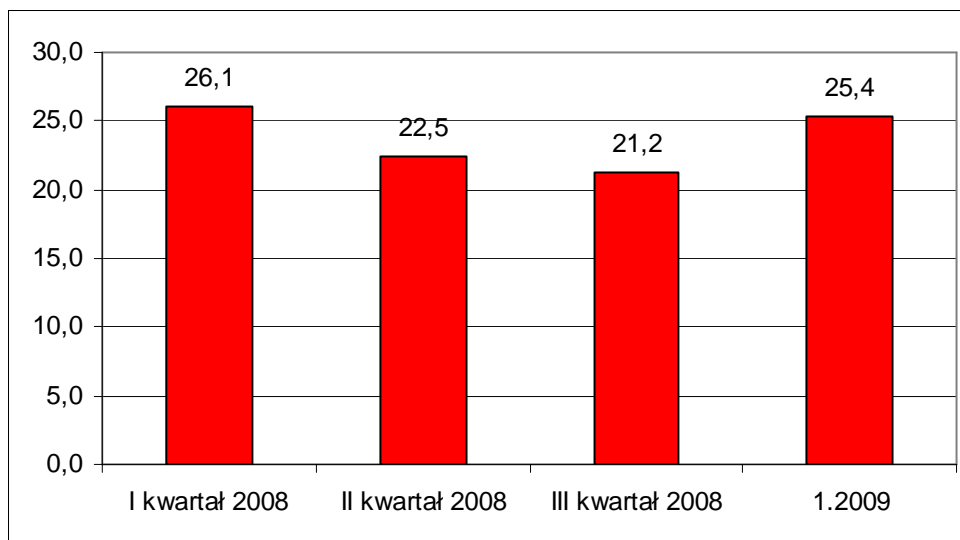
Liczba bezrobotnych ogółem	Kobiety	Mieszkańcy wsi	Młodzi do 25 lat	Przyrost % liczby bezrobotnych XII.2008 w stosunku do XI 2008	Przyrost % liczby bezrobotnych w porównaniu do początku roku
3257	1805	2023	618	109,8	82,5

Powiat choszczeński charakteryzuje się jednym z najwyższych wartości wskaźnika stopy bezrobocia rejestrowanego w województwie zachodniopomorskim. W styczniu 2009 roku wskaźnik ten wyniósł 25,4%, co plasowała go na 3 miejscu w województwie. Począwszy od III kwartału 2008 roku obserwowana jest tendencja wzrostowa liczby osób bezrobotnych, a co się z tym wiąże także wzrost wskaźnika stopy bezrobocia. Jest to tendencja zauważalna w całym regionie i prawie wszystkich powiatach (wyjątek miasto Koszalin). W powiecie choszczeńskim od końca III kwartału 2008 do końca stycznia 2009 przybyło 203 nowych bezrobotnych. Mimo to poziom bezrobocia z końca roku 2008 jest znacznie niższy, bo o około 17,5%, w porównaniu do początku roku 2008 i zbliżony do tego, jaki odnotowano na koniec II kwartału 2008r.

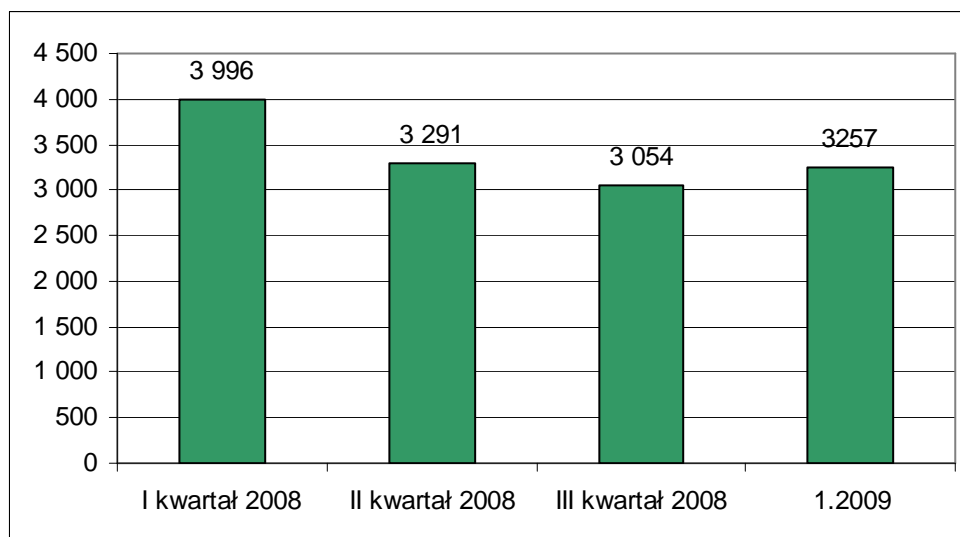
Pod koniec roku, począwszy od listopada wzrosła liczba osób bezrobotnych ogółem towarzyszyć zaczął wzrost liczby osób długotrwale bezrobotnych. Do końca roku 2008 nie był on jeszcze znaczny, tym niemniej stał się zauważalny.



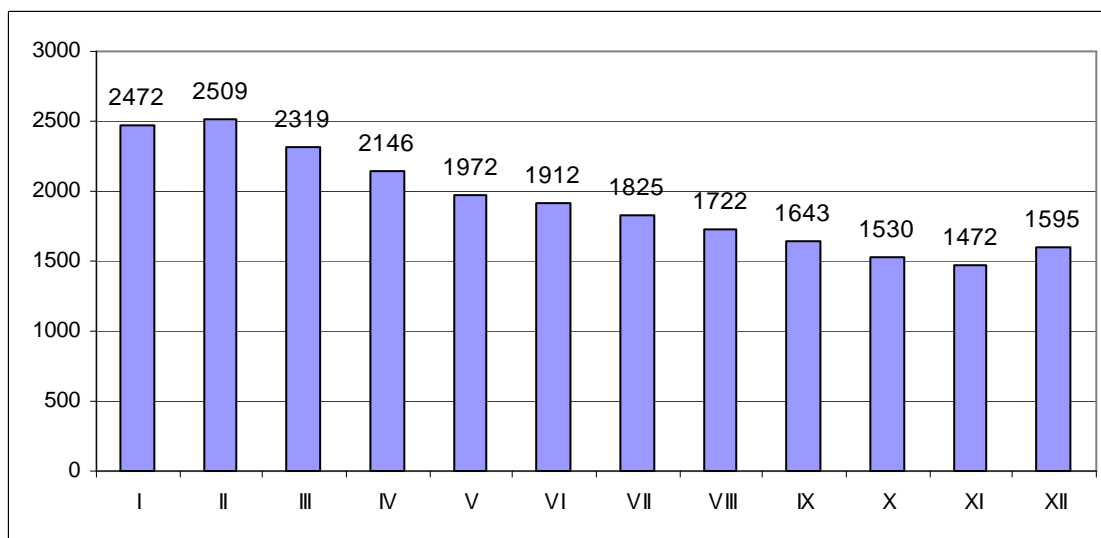
Wykres 3.2.2-1: Stopa bezrobocia rejestrowanego w powiecie



Wykres 3.2.2-2: Liczba bezrobotnych w powiecie



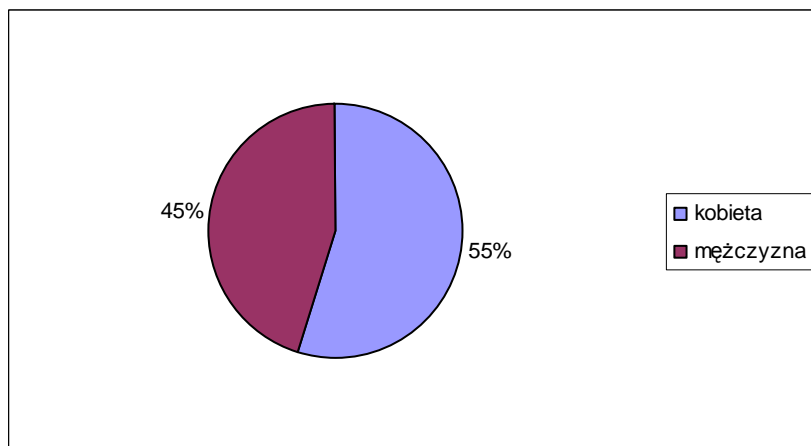
Wykres 3.2.2-3: Liczba długotrwale bezrobotnych



b) Badani bezrobotni

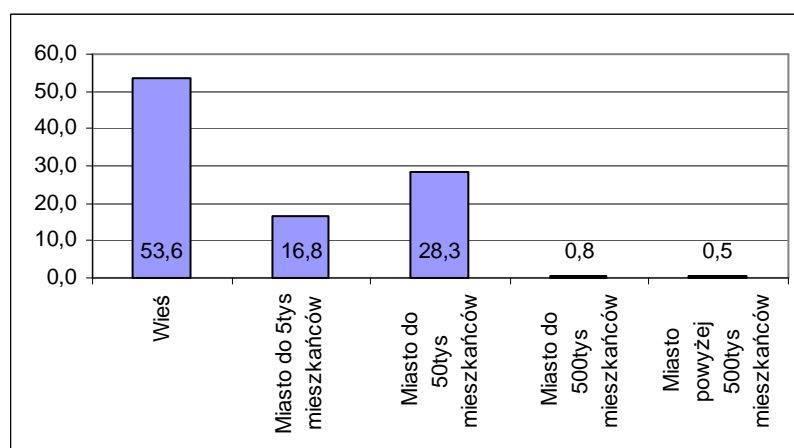
W badaniu udział wzięło 380 osób pozostających w dniu badania bez pracy. W strukturze próby badawczej nieznacznie przeważały kobiety. Stanowiły one 55% respondentów

Wykres 3.2.2-4: Bezrobotni według płci



Większość, prawie 54% badanych deklarowało, że pochodzi z obszarów wiejskich. Drugą grupę z 28% udziałem stanowili mieszkańcy miast do 50 tysięcy mieszkańców i w 17% mieszkańcy najmniejszych miast - do 5 tysięcy mieszkańców. Nieliczni badani -1,3% jako miejscowość zamieszkania wskazała obie kategorie miast z liczbą ludności ponad 50 tys. Osoby te zapewne mieszkają w większych ośrodkach miejskich, ale nadal są zameldowani na terenie powiatu choszczeńskiego i korzysta z usług instytucji rynku pracy na jego terenie.

Wykres 3.2.2-5. Bezrobotni według miejsca zamieszkania



Średnia wieku bezrobotnych biorących udział w badaniu to blisko 33 lata. Najstarszy respondent miał lat 62 a najmłodszy 18.

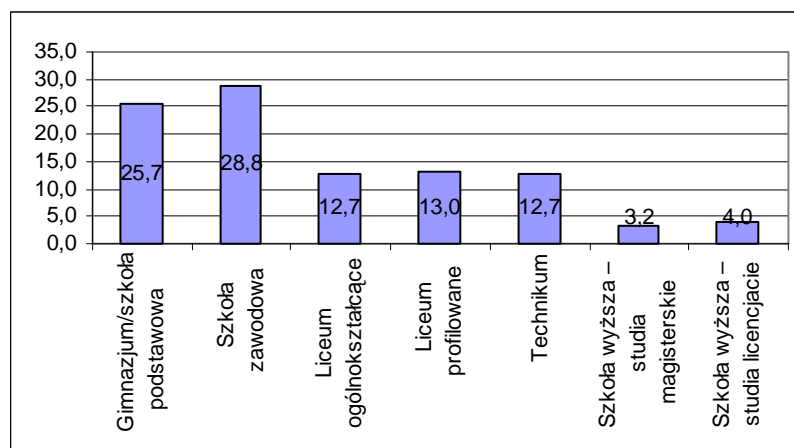


Tabela 3.2.2-2. Bezrobotni według wieku

średnia wieku bezrobotnych	32,9
maksimum	62
minimum	18
odchylenie standardowe	10,7

W strukturze wykształcenia dominują osoby z najniższymi typami wykształcenia - podstawowym lub niższym oraz zasadniczym zawodowy. Największą grupę stanowią absolwenci szkół zawodowych - 28,8%. Osoby, które posiadają co najwyżej wykształcenie podstawowe stanowią aż ¼ badanej grupy. W porównaniu do innych powiatów jest to jeden z wyższych wskaźników, chociaż również pojawiający się na tym poziomie w kilku innych powiatach. Łącznie absolwenci techników, liceów profilowanych oraz liceów ogólnokształcących, a więc osoby z wykształceniem średnim stanowili 39% badanych. Udział w tych trzech grupach rozłożyły się równomiernie - po około 13%. Najmniej liczni są absolwenci szkół wyższych - zarówno licencjackich jak i magisterskich - w sumie nieco ponad 7%. Jest to wartość zbliżona do średniej z innych powiatów.

Wykres 3.2.2-6. Bezrobotni według typu ukończonej szkoły



Rozkład zawodów wyuczonych wśród osób bez pracy, które brały udział w badaniu w powiecie choszczeńskim przedstawia poniższa tabela. Zdecydowane najczęściej bezrobotnych w tej grupie stanowią, poza osobami bez zawodu, ekonomiści (technik ekonomista).

Tabela 3.2.2-3. Wyuczone zawody bezrobotnych

ZAWÓD	LICZBA OSÓB
asystent osoby niepełnosprawnej	1
bez zawodu	62
bioinformatyka, elektronika	1

budowlaniec	3
cieśla-stolarz	1
cukiernik - ciastkarz - piekarz	9
ekonomista	5
elektryk	2

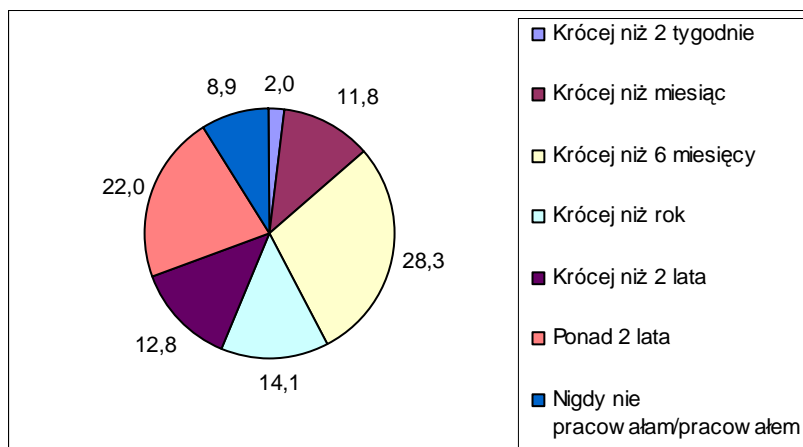


fryzjer	7
hydraulik	1
informatyk	2
instruktor higieny	1
inżynier transportu	2
kasjer - sprzedawca	17
kelner-barman	2
kierowca	2
klasyfikator żywca	1
kolejarz	1
krawiec	16
kucharz	5
magazynier	1
magister geografii	2
magister inż. ochrony hydrosfery	1
magister sztuki	1
malarz - tapeciaryz - glazurnik	2
mechanik	20
mechanik samochodowy	5
monter	5
murarz - tynkarz	8
nauczyciel	4
operator maszyn	9
opiekunka	1
pedagog	1
plecionkarz wyrobów użytkowych i artystycznych	1
położna	1
pracownik administracyjno-biurowy	2
pracownik socjalny	1
psycholog	1
rolnik	13
salowa	1

sekretarka	1
spawacz-ślusarz	14
technik agrobiznesu	1
technik budowlany	4
technik budowy dróg i mostów	1
technik chemik	1
technik ekonomista	22
technik elektroradiografi	2
technik finansowy i bankowości	1
technik fizjoterapii	1
technik handlowiec	3
technik informatyk	4
technik leśnik	2
technik mechanik	3
technik mechanizacji rolnictwa	1
technik obsługi turystycznej	2
technik ochrony środowiska	2
technik odzieżowy	1
technik ogrodnik	1
technik rolnik	6
technik spedytor	3
technik urządzeń sanitarnych	1
technik żywienia	4
technik robót wykończeniowych	1
technolog maszyn	1
technolog żywienia	1
tokarz	1
włóknarz	1
zarządzanie	1
zootechnik	1
Suma końcowa	309

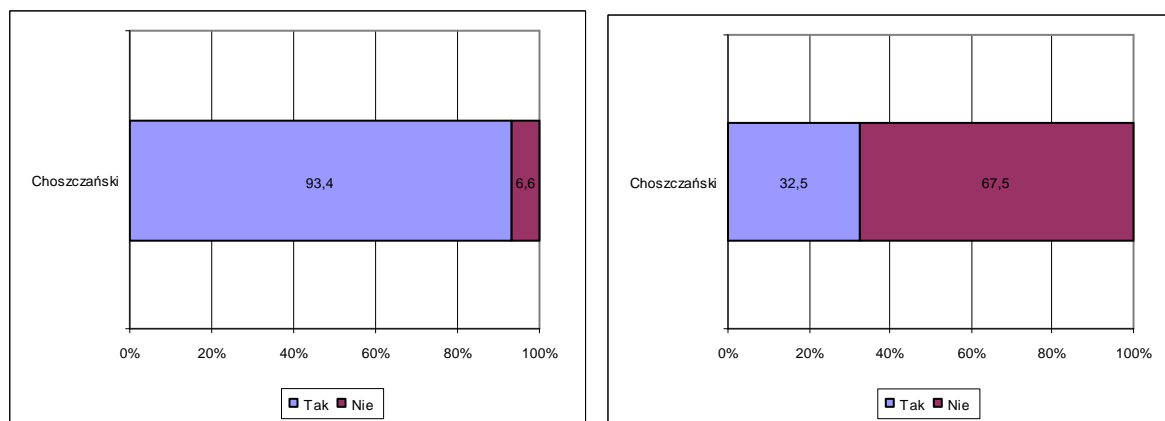
Niecałe 9% badanych w powiecie choszczeńskim nie pracowało nigdy wcześniej. Są to przede wszystkim osoby młode, które w ostatnim roku zakończyły swoją edukację. W sumie około 14% osób straciło zatrudnienie w okresie nie dłuższym niż miesiąc poprzedzający badanie. Na tle innych powiatów jest to dosyć duża grupa bezrobotnych. Kolejne 28% straciło zatrudnienie w okresie do pół roku przed momentem realizacji ankiety. Te osoby można zaliczyć do grupy bezrobotnych średniookresowych. 14% pozostaje bez pracy między 6 a 12 miesięcy. Są to osoby zagrożone bezrobociem długotrwałym. Bezrobotni bez pracy ponad rok, czyli długotrwanie bezrobotni to 35% ogółu badanych w powiecie choszczeńskim.

Wykres 3.2.2-7. Bezrobotni według okresu pozostawania bez pracy



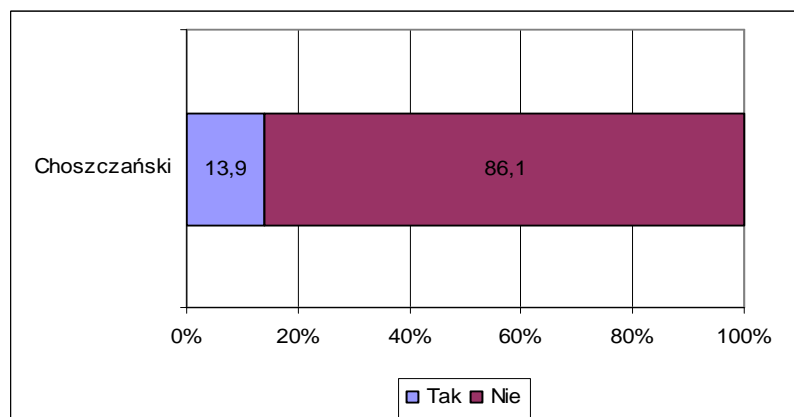
Prawie wszyscy badani w powiecie choszczeńskim (93,4%) są zarejestrowani w Powiatowym Urzędzie Pracy jako bezrobotni, ale tylko około 33% ma prawo do otrzymywania zasiłku.

Wykres 3.2.2-8. Rejestracja w PUP (lewa strona) i posiadanie prawa do zasiłku (prawa strona)



14% badanych przyznało, że w okresie do 2 tygodni poprzedzających badanie pracowało zarobkowo.

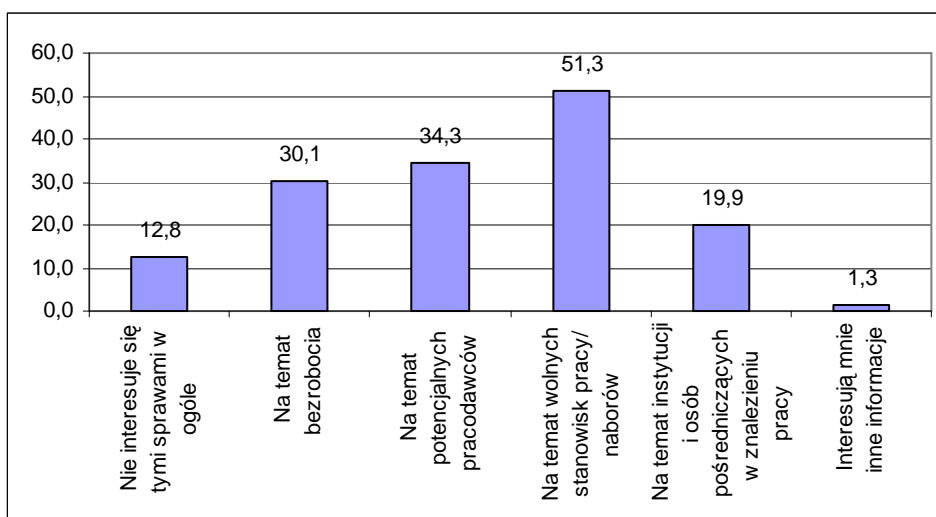
Wykres 3.2.2-9. Wykonywanie pracy zarobkowej w okresie 2 tygodni poprzedzających badanie



c) Ocena lokalnego rynku pracy i przyczyn bezrobocia w powiecie

Tylko około 13% osób pozostających bez pracy w powiecie choszczeńskim nie interesuje się w ogóle informacjami dotyczącymi sytuacji na rynku pracy, pracodawcami lub aktualnymi naborami. Na tle innych powiatów to mało. Większość bezrobotnych jest zatem zainteresowana swoją przyszłością i próbuje rozpoznać sytuację na lokalnym rynku pracy. Osoby te przede wszystkim szukają informacji na temat wolnych stanowisk pracy lub potencjalnych pracodawców. Tak czyni połowa badanych. Około 1/3 interesuje się tym, kto na terenie powiatu mógłby być potencjalnym pracodawcą. Nieco mniej, bo 30% poszukuje informacji na temat bezrobocia. Spośród wszystkich powiatów zachodniopomorskim w powiecie choszczeńskim odnotowano najwyższy odsetek osób interesujących się informacjami na temat instytucji lub osób, które pomagają lub pośredniczą w znalezieniu pracy.

Wykres 3.2.2-10. Czy interesuje się Pan/Pani informacjami na temat sytuacji rynku pracy w swoim powiecie

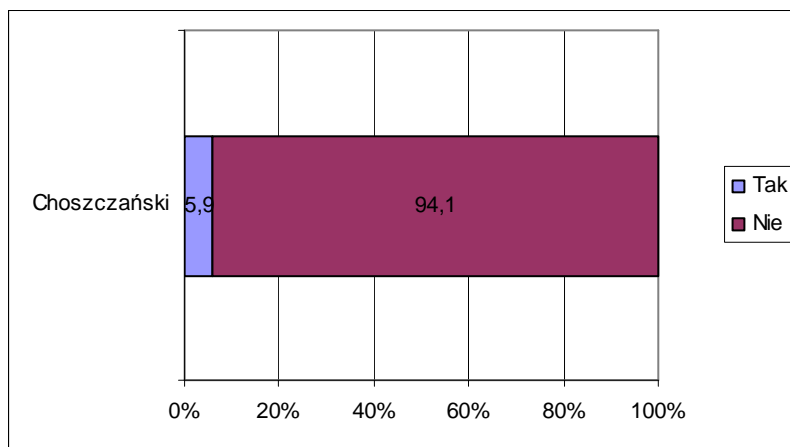


Wartości nie sumują się do 100, gdyż respondent mógł podać więcej niż 1 odpowiedź

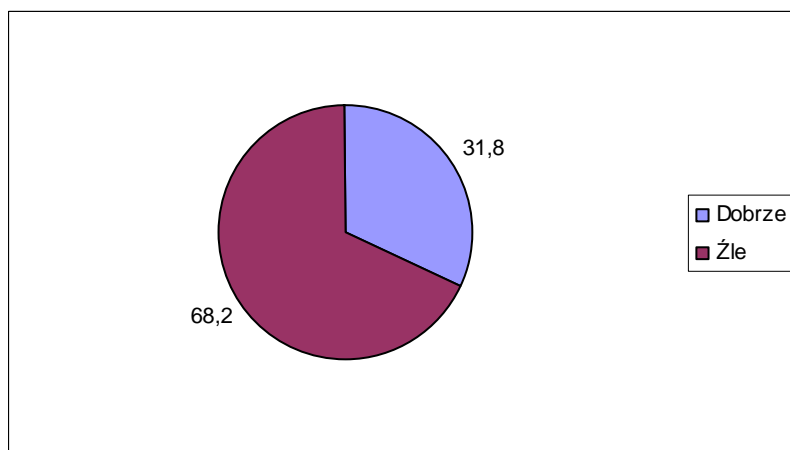
Mimo wysokiego udziału tych, którzy wyrażają zainteresowanie bezrobociem tylko 6% respondentów deklaruowało znajomość aktualnego poziomu stopy bezrobocia w województwie. Rzeczywistą wartość poziomu wskaźnika znało jednak tylko około 30% z nich². W sumie aż 94% badanych nie próbowało nawet podać przybliżonej wartości i twierdziło, że nie wie, jaki był poziom bezrobocia w województwie zachodniopomorskim w momencie realizacji badania.

² Za poprawną wartość wskaźnika bezrobocia uznano wartości +/-3 od wartości 12,7%

Wykres 3.2.2-11. Deklarowana znajomość stopy bezrobocia w województwie zachodniopomorskim



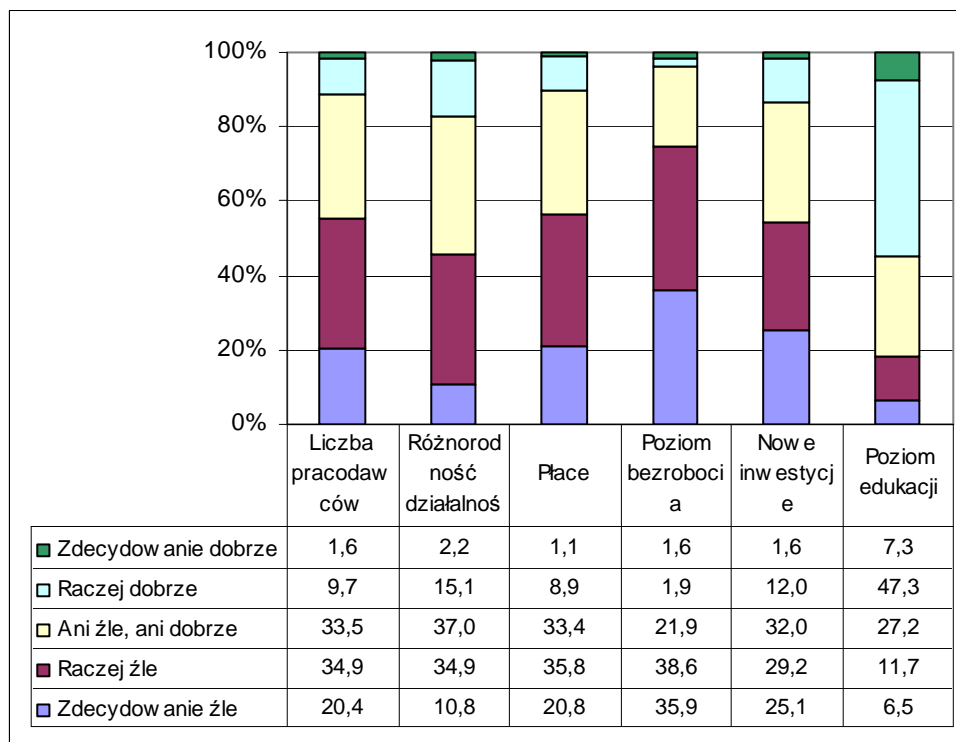
Wykres 3.2.2-12. Rzeczywista znajomość stopy bezrobocia wśród deklarujących taką wiedzę



Bezrobotni z powiatu choszczeńskiego dosyć krytycznie oceniają sytuację na powiatowym rynku pracy. Jedynie poziom edukacji w szkołach powiatu został oceniony dobrze przez ponad połowę respondentów, w tym około 7% oceniło go, jako bardzo dobry. Tylko około 18% wyraziło negatywne opinie na ten temat.

Najgorzej oceniony został poziom bezrobocia. Blisko 36% wyraziło opinie, że w tym zakresie w powiecie dzieje się bardzo źle, a kolejne 38%, że źle. Ponad 55% osób przyznało, że w powiecie jest zbyt mało pracodawców, a około 46% oceniło, że ci, którzy funkcjonują na terenie powiatu prowadzą zbyt mało zróżnicowaną działalność, aby móc zapewnić zatrudnienie dla szerokiej grupy osób. Liczba pracodawców oraz zróżnicowanie profilu ich działalności zostało ocenione pozytywnie odpowiednio przez około 12% i 17% badanych. Bardzo negatywnie na temat prowadzonych inwestycji w powiecie wyraziła się ¼ respondentów, a 30% oceniło je raczej źle. W większości ocenianych elementów rynku pracy (poza poziomem edukacji i poziomem bezrobocia) ok. 1/3 badanych wyrażała opinie zachowawcze, czyli „ani źle ani dobrze”.

Wykres 3.2.2-13. Jak ocenia Pani/ Pan poszczególne elementy rynku pracy w powiecie

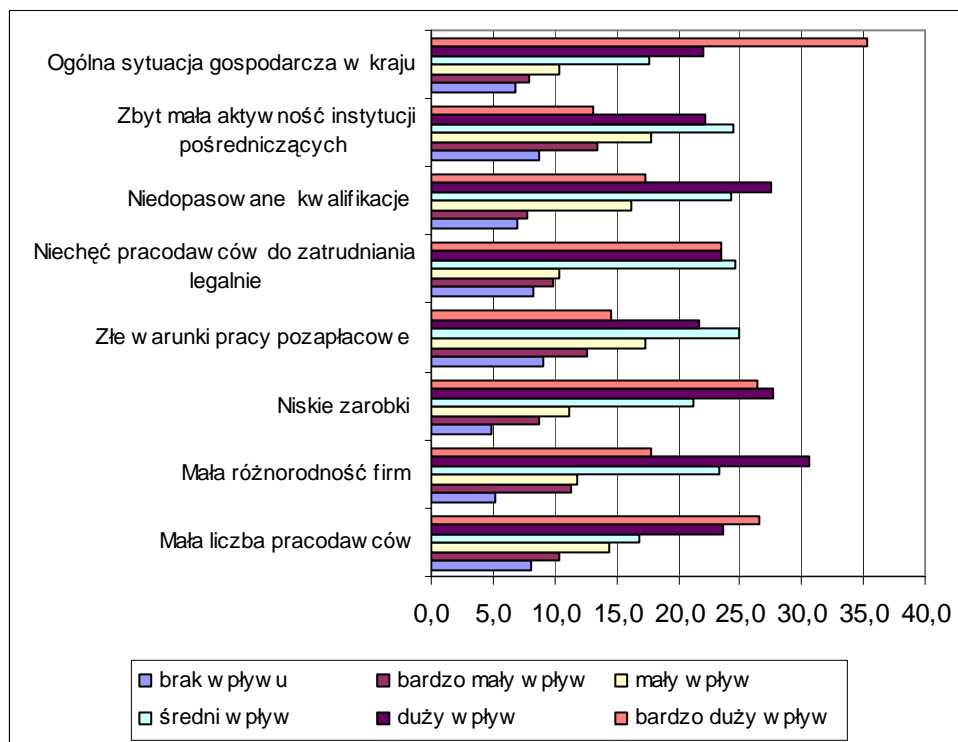


Za najbardziej istotne czynniki wpływające na bezrobocie w powiecie choszczeńskim respondenci uznali ogólna sytuację gospodarczą w kraju - w sumie 57% odpowiedzi wskazujących na duży lub bardzo duży wpływ. Na kolejnym miejscu znalazły się niskie zarobki - blisko 54% respondentów sądzi, że mają one bardzo duży lub duży wpływ na bezrobocie. Na następnych pozycjach wymieniano czynniki związane z małą liczbą pracodawców (26,6% bardzo duży wpływ i 23,6% duży wpływ) oraz małą różnorodnością firm (17,7% bardzo duży wpływ i 30,6% duży wpływ).

W najmniejszym stopniu wiązano z bezrobociem czynniki takie jak: zbyt mała aktywność instytucji pośredniczących i złe warunki pozapłacowe oferowane przez pracodawców (po około 30% wskazań na bardzo mały lub mały wpływ). Na dalszych miejscach znalazły się niedopasowane kwalifikacje a także mała liczba firm w powiecie. Czynnikiem, który najczęściej określano, jako ten, który nie ma żadnego wpływu na bezrobocie w powiecie były złe warunki pracy pozapłacowe oraz aktywność instytucji rynku pracy.

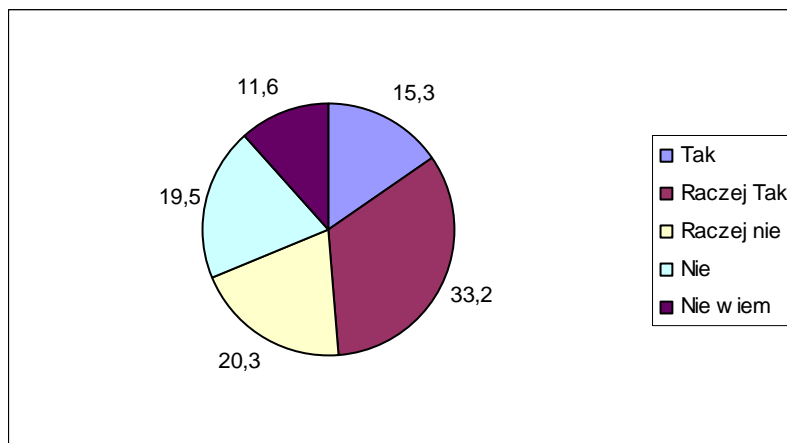


Wykres 3.2.2-14. Jakie czynniki w Pana/Pani ocenie wpływają na bezrobocie w powiecie



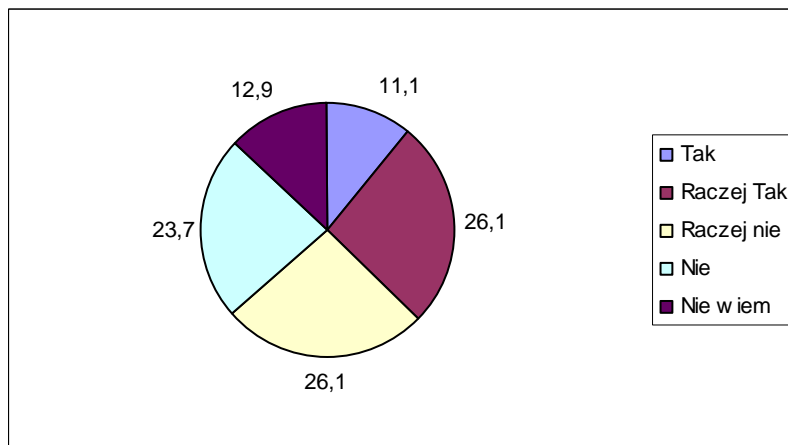
Zgodnie z przeważającymi negatywnymi opiniami na temat powiatowego rynku pracy i złymi ocenami, co do ilości i zróżnicowania pracodawców, bezrobotni z powiatu choszczeńskiego są w umiarkowanym stopniu optymistami odnośnie możliwości znalezienia odpowiadającej im pracy w miejscu zamieszkania. Niecała połowa badanych jest przekonana, że w powiecie znajdują się pracodawcy, u których mogliby szukać zatrudnienia zgodnego z kwalifikacjami. 11,6% nie ma na ten temat zdani, a blisko 40% twierdzi, że takich pracodawców nie ma.

Wykres 3.2.2-15. Czy uważa Pan/Pani że w swoim miejscu zamieszkania/w powiecie są pracodawcy, u których mogłaby/mógłby Pan/Pani szukać zatrudnienia zgodnego z posiadanymi kwalifikacjami



Tylko około 37% badanych twierdzi, że wie o pracodawcach ze swojego powiatu, którzy poszukują aktualnie (w okresie realizacji badania) pracowników. Jednak prawie połowa twierdzi, że takich pracodawców nie było w tym czasie.

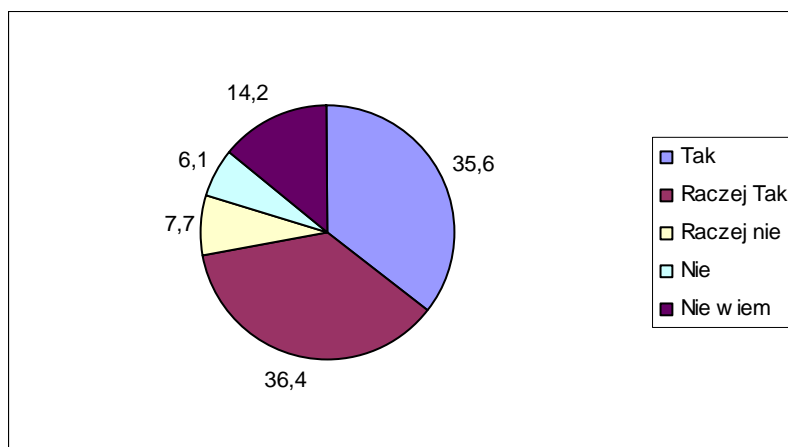
Wykres 3.2.2-16. Czy orientuje się Pan/Pani, że w swoim miejscu zamieszkania/w powiecie są pracodawcy, którzy aktualnie poszukują pracowników



Mimo tego aż 70% respondentów wierzy, że w nadchodzącym roku znajdzie pracę, z czego połowa uważa tak zdecydowanie. Około 15% osób nie wie, czy uda się im znaleźć prace w tym czasie. Pozostałe 14% nie wierzy, że coś się w ich życiu zmieni i uzyskają zatrudnienie.

Biorąc pod uwagę odpowiedzi świadczące o wierze badanych bezrobotnych we własne możliwości i w to, że znajdą zatrudnienie, wyniki tego pytania uzyskane w powiecie choszczeńskim wpisują się w optymistyczny nurt odpowiedzi wyrażanych przez bezrobotnych w większości powiatów województwa zachodniopomorskiego.

Wykres 3.2.2-17. Czy uważa Pani/Pan, że w okresie nadchodzącego roku znajdzie Pani/Pan zatrudnienie





d) Sytuacja społeczno - ekonomiczna bezrobotnego

Osoba bezrobotna biorąca udział w badaniu w powiecie białogardzkim żyje w rodzinie, w skład, której przeciętnie w 7 na 10 przypadków wchodzi jedno dziecko do 16 lat i między 2 a 3 osoby dorosłe. W domu co piątego badanego mieszka także osoba powyżej 60 roku życia.

Tabela 3.2.2-4. Ile osób w poszczególnych kategoriach wiekowych (Łącznie z Panem/ Panią) wchodzi w skład Pana/Pani gospodarstwa domowego

Przedział wiekowy	Średnia liczba osób
do 16 lat	0,7
16-60 lat	2,6
powyżej 60 lat	0,2

* Na potrzeby badania dokonano pewnego uproszczenia i założono, że każdy badany bezrobotny reprezentuje 1 gospodarstwo domowe

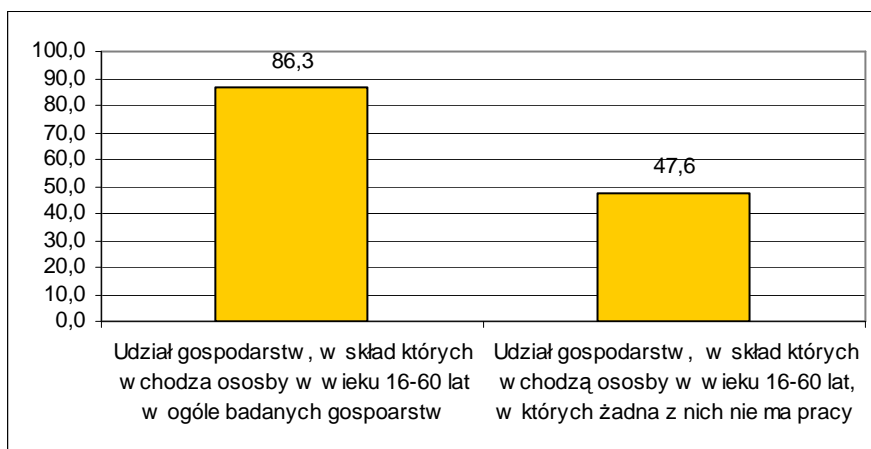
Wśród gospodarstw, w których ktoś z domowników pracuje na terenie Polski dominują gospodarstwa z 1 taką osobą. Takich rodzin w powiecie choszczeńskim jest 40%. Niepokojące jest to, że aż w 47% przypadków w domach badanych bezrobotnych nie pracuje nikt.

Tabela 3.2.2-5. Ile z osób dorosłych (16-60) z Pani/Pana gospodarstwa domowego pracuje obecnie w Polsce (praca powyżej 2 tygodni bez przerwy)*

Liczba pracujących dorosłych	Liczebność odpowiedzi
0	156
1	143
2	58
3	18
4	4
5	1

* Na potrzeby badania dokonano pewnego uproszczenia i założono, że każdy badany bezrobotny reprezentuje 1 gospodarstwo domowe

Wykres 3.2.2-18. Udział gospodarstw domowych, w których żadna z osób dorosłych nie pracuje



Średnio na jedno gospodarstwo osoby bezrobotnej biorącej udział w badaniu przypada 0,2 osoby, która przebywa aktualnie za granicą i pracuje tam zawodowo. Na ogół bezrobotni



deklarowali, że z ich gospodarstwa domowego wyjechała tylko jedna osoba. Zdarzają się także pojedyncze przypadki, gdy osób tych jest 3 lub 4. Zdecydowana większość respondentów twierdziła jednak, że nikt z ich rodziny nie pracuje obecnie za granicą

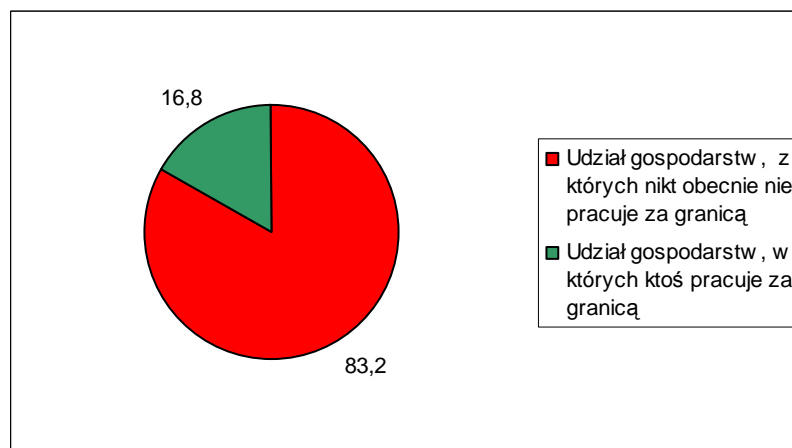
Tabela 3.2.2-6. Ile osób z Pani/Pana gospodarstwa domowego wyjechało i pracuje obecnie za granicą (praca powyżej 2 tygodni bez przerwy)

Liczba pracujących dorosłych	Liczebność odpowiedzi
0	316
1	44
2	16
3	3
4	1
Średnia liczba pracujących obecnie za granicą przypadająca na 1 gospodarstwo osoby bezrobotnej	0,2

* Na potrzeby badania dokonano pewnego uproszczenia i założono, że każdy badany bezrobotny reprezentuje 1 gospodarstwo domowe

W sumie udział gospodarstw domowych, z których aktualnie ktoś przebywa za granicą wynosi w powiecie choszczeńskim 16,8%

Wykres 3.2.2-19. Udział gospodarstw domowych, w których ktoś obecnie pracuje za granicą



Znacznie więcej osób przyznało natomiast, że zdarzyło się, aby ktoś z ich rodziny pracował w przeszłości za granicą. W tym przypadku średnia liczba osób pracujących za granicą przypadająca na jednego bezrobotnego biorącego udział w badaniu wyniosła 0,8. Chociaż nadal dominowały wskazania na 1 taką osobę, zdarzało się, że respondenci przyznawali, że za granicą w sumie pracowało do tej pory kilka -nawet do 8- osób z ich rodziny.

Tabela 3.2.2-7. Czy ktoś (ile osób) z Pani/Pana rodziny pracowało za granicą w przeszłości

Liczba pracujących dorosłych	Liczebność odpowiedzi
0	182

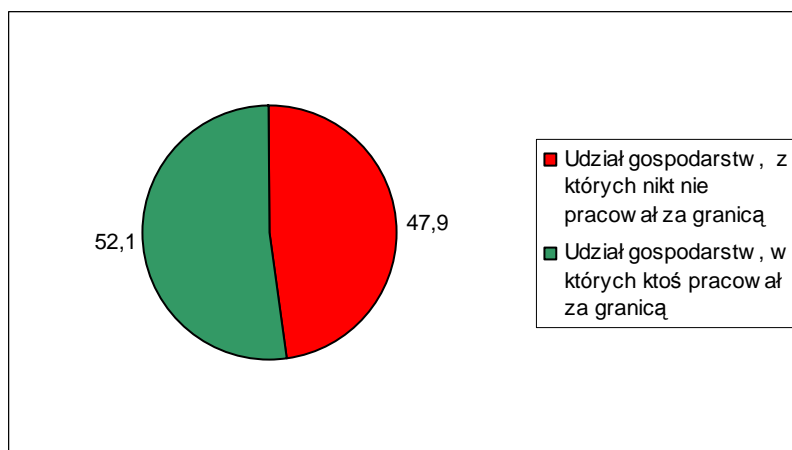


1	137
2	41
3	13
4	3
5	1
6	1
7	0
8	1
Średnia liczba pracujących kiedykolwiek za granicą przypadająca na 1 gospodarstwo osoby bezrobotnej	0,8

* Na potrzeby badania dokonano pewnego uproszczenia i założono, że każdy badany bezrobotny reprezentuje 1 gospodarstwo domowe

Ogólnie udział gospodarstw, w których ktoś kiedykolwiek pracował za granicą wzrósł w tym przypadku do 52,1%. W porównaniu do innych powiatów województwa zachodniopomorskiego jest to jeden z najwyższych wyników.

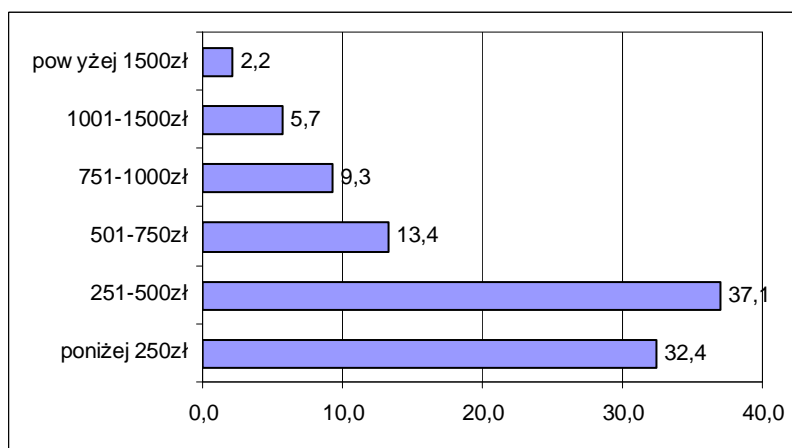
Wykres 3.2.2-20. Udział gospodarstw domowych, w których ktoś kiedykolwiek pracował za granicą



W prawie 1/3 rodzin osób bezrobotnych w powiecie choszczeńskim średni dochód na 1 osobę kształtuje się poniżej 250 zł. W kolejnych 37% rodzin nie przekracza on 500zł. Większość rodzin bezrobotnych z tego powiatu żyje zatem w biedzie. Na drugim biegunie znajduje się 2,2% rodzin, w których na 1 osobę przypada miesięcznie ponad 1500 zł i 5,7% rodzin, gdzie wartość ta wynosi między 1000-1500 zł.

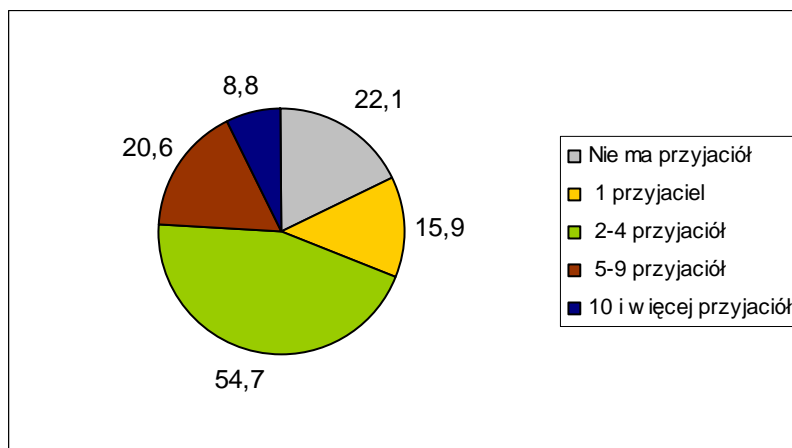
Dochody na takim poziomie w rodzinach bezrobotnych lokują powiat choszczeński w grupie najuboższych wśród wszystkich powiatów województwa zachodniopomorskiego. Grupa ta jest jednak liczna i obejmuje około połowy badanych obszarów.

Wykres 3.2.2-21. W jakim przedziale kształtują się dochód w Pana/ Pani rodzinie w przeliczeniu na 1 osobę



Bezrobotni z powiatu choszczeńskiego mają średnio 3 przyjaciół, osób spoza rodziny, na których mogą polegać w trudnych sytuacjach życiowych. Odsetek, tych, którzy twierdzą, że takich osób nie mają w ogóle wynosi nieco ponad 21%. Jednego przyjaciela ma około 16% badanych. Tyle samo twierdzi, że ma ich ponad pięciu. Najwięcej respondentów - 54,7% przyznaje, że ma od 2 do 4 przyjaciół., a blisko 30% że więcej.

Wykres 3.2.2-22. Ilu ma Pan/Pani przyjaciół/ znajomych (poza rodziną), na których wie Pan/Pani, że zawsze można polegać



Aktywność społeczna bezrobotnych z powiatu choszczeńskiego przejawia się przede wszystkim w kontaktach ze znajomymi i rodziną. Blisko 60% osób w okresie tygodnia przed realizacją badania uczestniczyła w spotkaniach rodzinnych, a blisko 50% w spotkaniach ze znajomymi.. Jeśli zsumuje się wyniki z ostatniego tygodnia i miesiąca przed czasem przeprowadzenia badania okaże się, że zdecydowana większość - ponad 70% respondentów brała udział w tego typu wizytach. Ponad 60% brało także udział w imprezach otwartych organizowanych w gminie/powiecie w ciągu ostatniego roku. Zdecydowanie mniej osób



odwiedziło w tym czasie kino lub teatr. W kinie ponad 2 lata temu było 48,5%, w teatrze 44,3%. W przypadku teatru 42% nie była w teatrze w ogóle.

Wykres 3.2.2-23. Kiedy ostatnio uczestniczył Pan/Pani w różnych imprezach:

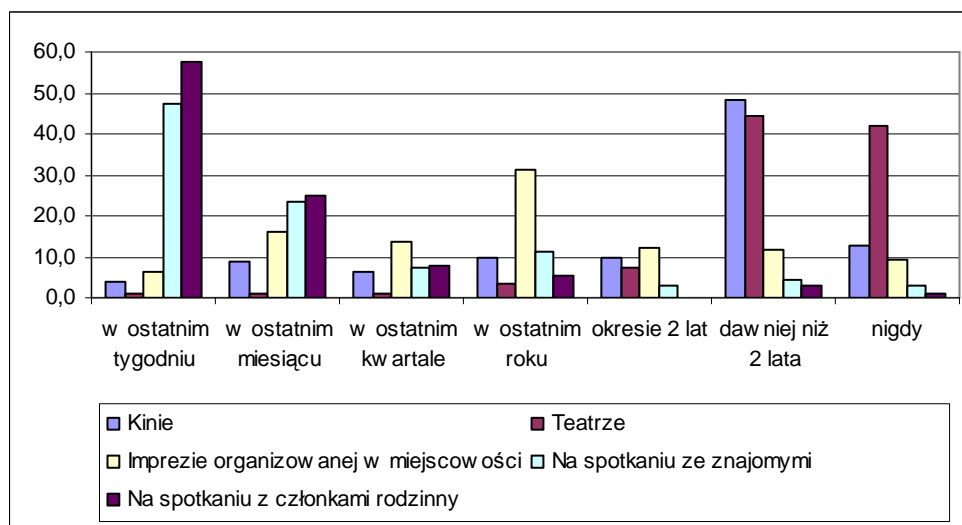


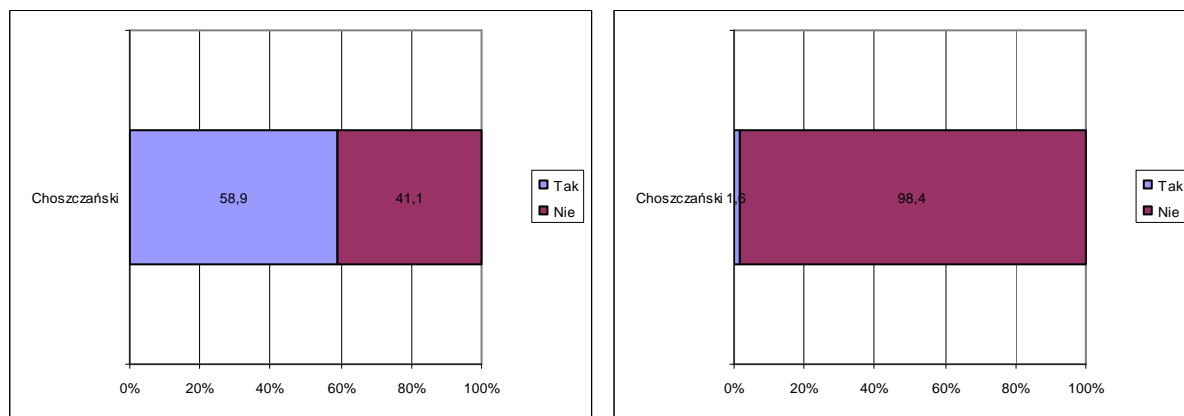
Tabela 3.2.2-8. Kiedy ostatnio uczestniczył Pan/Pani w różnych imprezach

Choszczeński	Kinie	Teatrze	Imprezie organizowanej w miejscowości	Na spotkaniu ze znajomymi	Na spotkaniu z członkami rodziny
w ostatnim tygodniu	3,8	0,8	6,3	47,3	57,6
w ostatnim miesiącu	8,8	1,1	15,9	23,7	24,9
w ostatnim kwartale	6,3	1,1	13,4	7,3	8,0
w ostatnim roku	9,9	3,6	31,2	11,3	5,4
okresie 2 lat	9,9	7,2	12,1	3,0	0,0
dawniej niż 2 lata	48,5	44,3	11,8	4,6	2,9
nigdy	12,9	41,8	9,3	3,0	1,1

Większość badanych - 59% - zna obecne władze w swojej gminie i potrafi wymienić nazwisko wójta/ burmistrza gminy, w której mieszka. Nieliczni wiedzą natomiast, kto jest marszałkiem województwa.



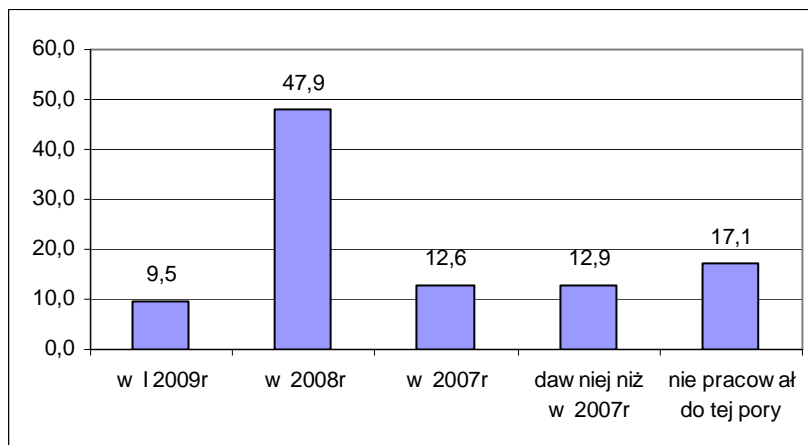
Wykres 3.2.2-24. Czy zna Pan/Pani obecne władze gminne (lewa strona) i wojewódzkie (prawa strona)



e) Historia bezrobocia

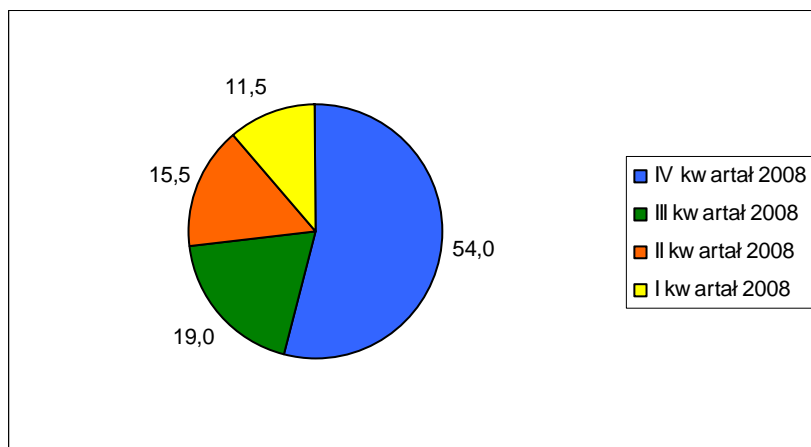
Ponad 57% badanych osób ostatnio pracowało zarobkowo w 2008 lub nawet 2009 roku. Tych drugich było 9,5%. Dużo osób jest zatem bezrobotnymi krótko - lub średniokresowymi, których to najłatwiej ponownie zaktywizować do pracy. Interesujące jest to, że ponad połowa z tych, którzy utracili zatrudnienie w 2008 roku, pracowało jeszcze w IV kwartale omawianego roku.

Wykres 3.2.2-25. Kiedy ostatnio pracował Pan/Pani zarobkowo



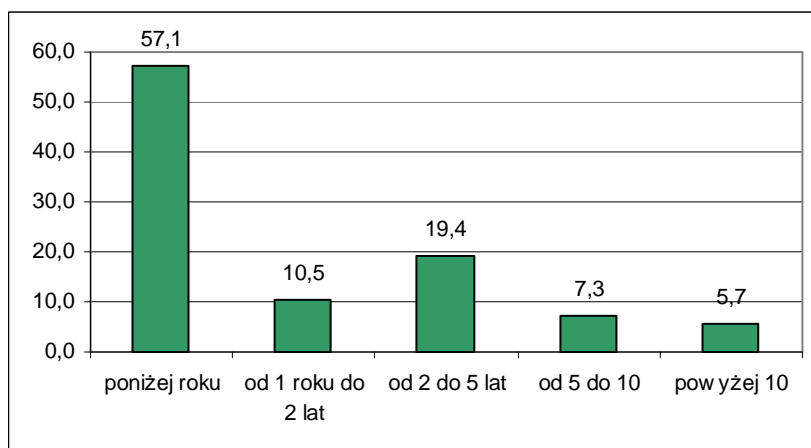


Wykres 3.2.2-26. Udział pracujących w 2008r według kwartałów



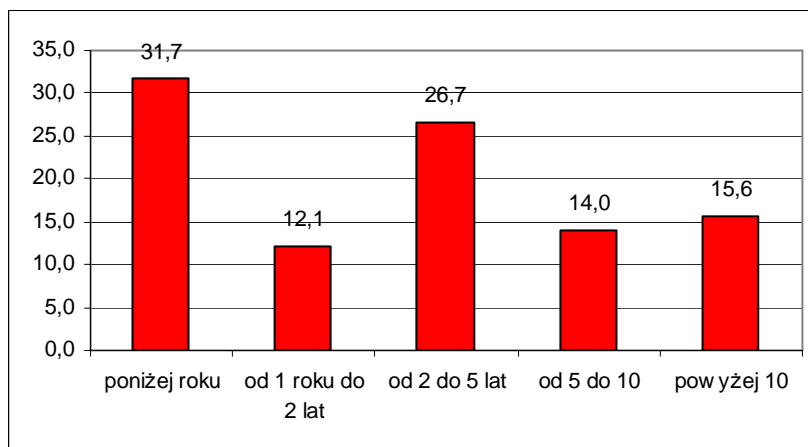
Bardzo duży odsetek bezrobotnych (57%) w swoim ostatnim miejscu pracy był zatrudniony krócej niż rok. Mniej więcej 1/5 pracowała między 2 a 5 lat, a 1/10 między 1 a 2 lata. Osób, które straciły pracę wykonywana ponad 5 lat lub ponad 10 lat jest odpowiednio 7,3% i 5,7%.

Wykres 3.2.2-27. Jak długo pracował Pan/Pani w ostatnim miejscu pracy



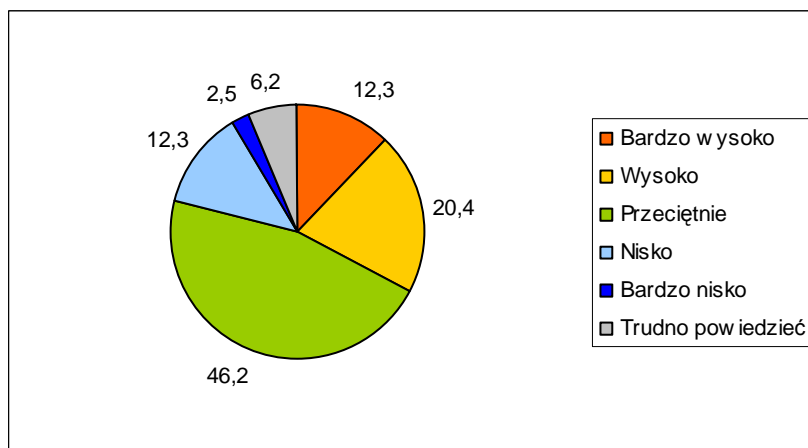
Nieco inaczej przedstawia się sytuacja, gdy rozpatruje się najdłuższy staż pracy w jednym miejscu. Nadal największy udział badanych pracował krócej niż rok (32%). Ale w sumie tyle samo pracowało w jednym miejscu ponad 5 lat. Około 27% legitymuje się natomiast stażem między 2 a 5 lat.

Wykres 3.2.2-28. Jak najdłużej pracował Pan/Pani w jednym miejscu pracy



Większości badanych swoje ostatnie miejsce pracy oceniło dobrze lub przeciętnie. Odwiedzi „przeciętnie” było 46%. Oceny niskie lub wręcz bardzo niskie wystawiło w sumie około 15% respondentów. Około 1/3 była jednak zadowolonych ze swojego ostatniego miejsca pracy.

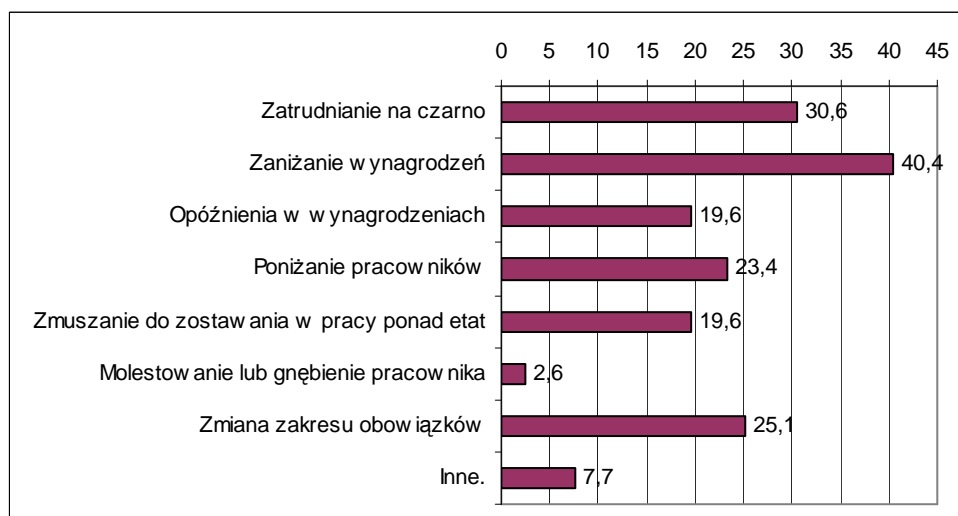
Wykres 3.2.2-29. Jak ocenia Pan/Pani swoje ostatnie miejsce pracy



Najbardziej dotkliwymi problemami, z jakimi spotkali się bezrobotni w poprzednich miejscach pracy były sprawy związane z zaniżaniem wynagrodzeń (40%) oraz zatrudnianiem na czarno (31%). Po około 1/4 osób przyznawało, że problemem było także zmienianie zakresu obowiązków oraz poniżanie pracowników. 1/5 spotkał się także ze zmuszaniem do pozostawiania w pracy ponad przepisowe godziny oraz opóźnieniami w wypłacie wynagrodzeń. 2,6% respondentów spotkało się z problemem molestowania pracowników.



Wykres 3.2.2-30. .Czy spotkał/spotkała się Pan/Pani w poprzednich miejscach pracy z jakimiś problemami, jakiego typu



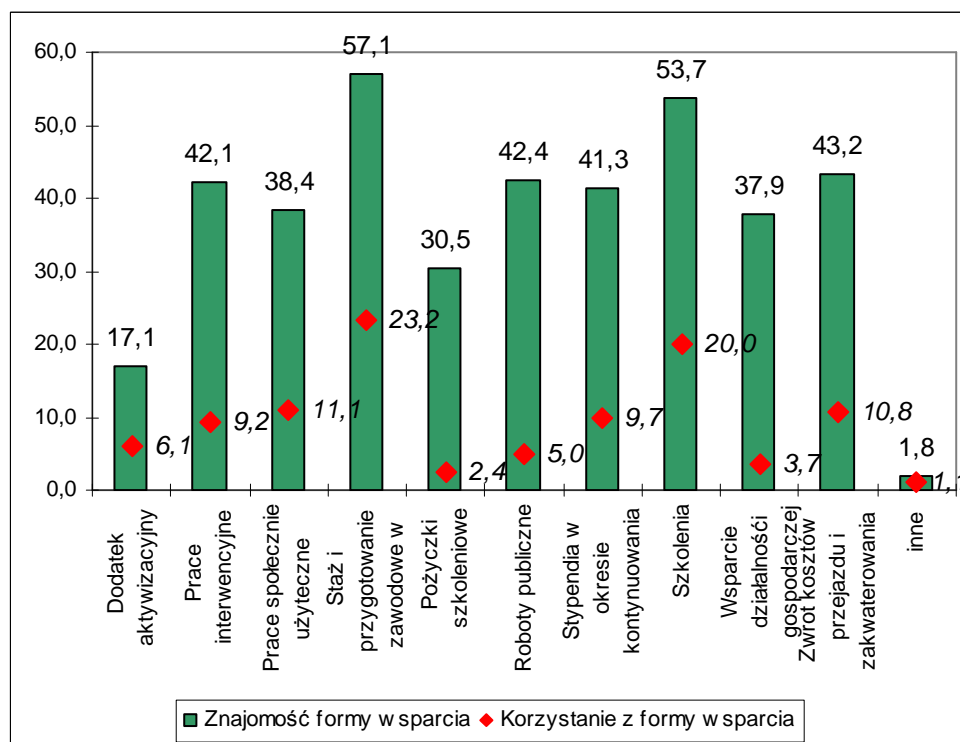
*Wartości nie sumują się do 100, gdyż respondent mógł podać więcej niż 1 odpowiedź

Bezrobotni z powiatu choszczeńskiego w średnim stopniu korzystają z form aktywizacji i wsparcia. Najbardziej powszechnie znaną formą są staże i przygotowanie zawodowe w miejscu pracy (57%) oraz szkolenia (75% znajomości). Z tych form też najczęściej korzystali bezrobotni. Ponad 23% badanych przyznało, że uczestniczyła w stażach, a 20% w szkoleniach. Kolejną grupę najbardziej znanych form wsparcia dla bezrobotnych tworzą: prace interwencyjne, roboty publiczne, stypendia oraz refundacja kosztów przejazdów. Wszystkie są rozpoznawane przez około 41%- 43% badanych. Ze wszystkich korzystała także podobna liczba respondentów (między 9% a 10%). Wyjątek stanowią roboty publiczne, w których udział brało tylko 5% respondentów. Prace społecznie użyteczne oraz wsparcie działalności gospodarczej rozpoznawane jest przez około 38% badanych osób. Z tej pierwszej formy w powiecie choszczeńskim korzystało 11% badanych.

Wśród najmniej popularnych form znalazły się dodatek aktywizacyjny oraz pożyczki szkoleniowe. Być może ich mała znajomość wynika z mylenia różnych form przez osoby bezrobotne.



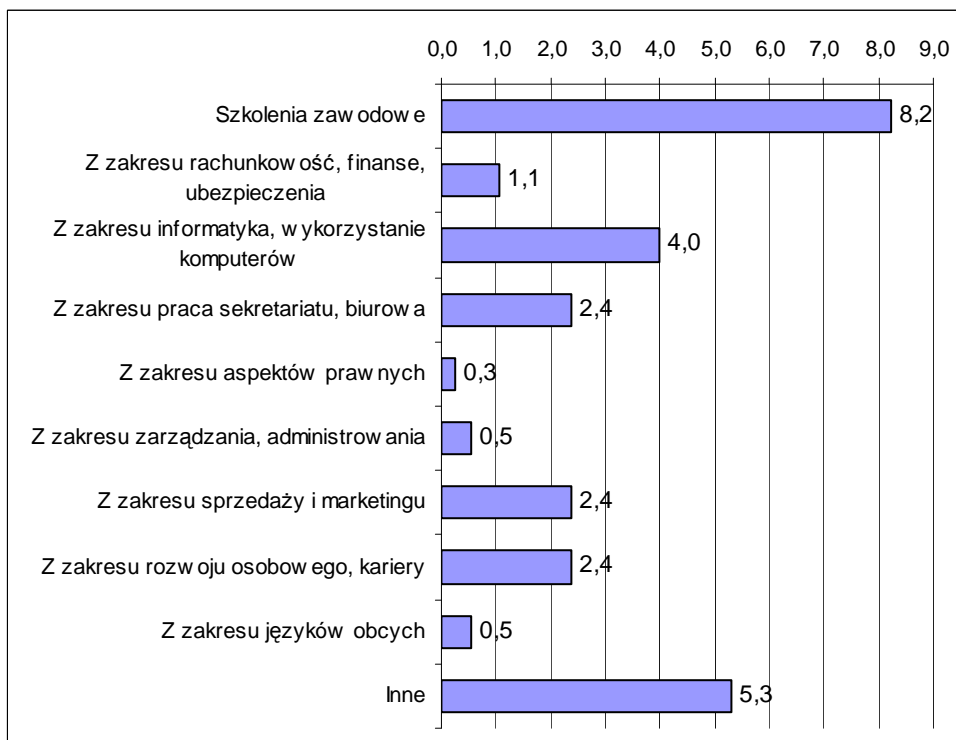
Wykres 3.2.2-31. Czy zna Pan/Pani i czy korzystała/korzystał kiedykolwiek z następujących rodzajów form aktywizacji bezrobotnych



Szkolenia, a więc jedna z najbardziej powszechnie znanych form wsparcia osób bezrobotnych, w których brali udział respondenci z powiatu choszczeńskiego to przede wszystkim szkolenia zawodowe. Osoby wskazujące na odpowiedź „inne” na ogół deklarowały szkolenia w jakimś konkretnym zawodzie, tak więc wyniki tych dwóch odpowiedzi powinno się połączyć. Na dalszych miejscach znalazły się szkolenia z zakresu obsługi i wykorzystania komputerów. Rozkład odpowiedzi wskazuje na to, że w powiecie organizowano wiele różnorodnych szkoleń, z których korzystało po kilka procent badanych.



Wykres 3.2.2-32. 22. Czy w okresie pozostawania bez pracy brała/brał Pan/Pani udział w jakich szkoleniach, kursach

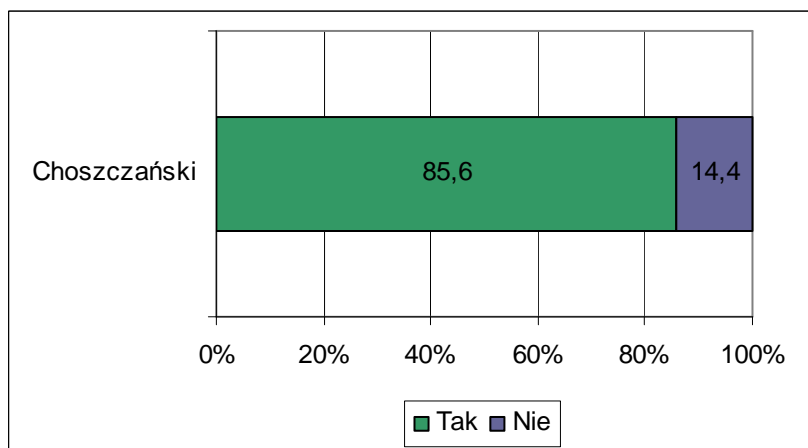


*Wartości nie sumują się do 100, gdyż respondent mógł podać więcej niż 1 odpowiedź

f) Preferowane miejsce pracy

Większość bezrobotnych z powiatu choszczeńskiego -85,6% poszukuje zatrudnienia na własną rękę i nie zdaje się jedynie na działania Powiatowego Urzędu Pracy.

Wykres 3.2.2-33. Czy poszukuje Pan/Pani aktualnie zatrudnienia na własną rękę -poza propozycjami proponowanymi w Powiatowym Urzędzie Pracy

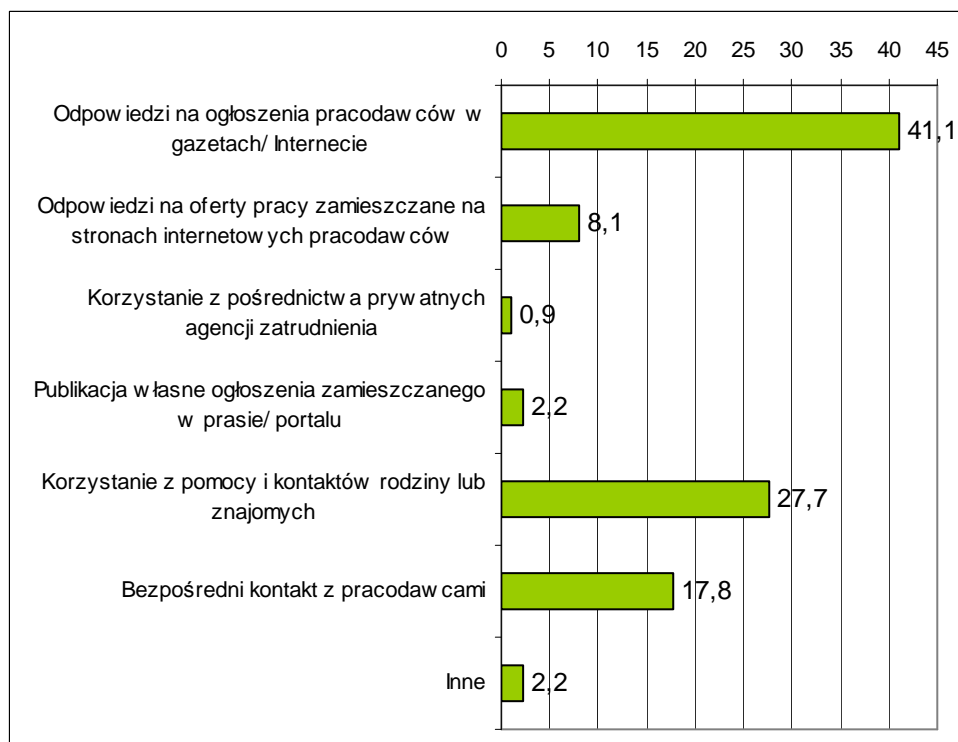


Ci, którzy poszukują pracy na własną rękę przede wszystkim przeglądają ogłoszenia w gazetach lub portalach internetowych i wysyłają swoje oferty (41%) lub też zdają się na kontakty rodziny i znajomych (28%). Około 18% badanych twierdzi, że poszukując pracy



przede wszystkim kontaktuje się z pracodawcami osobiście wypyując o wolne miejsca pracy. 8% odpowiada na ogłoszenia zamieszczone bezpośrednio na stronach konkretnych pracodawców. Znikomy udział osób zdaje się na pomoc prywatnych agencji zatrudnienia lub publikuje własne ogłoszenie.

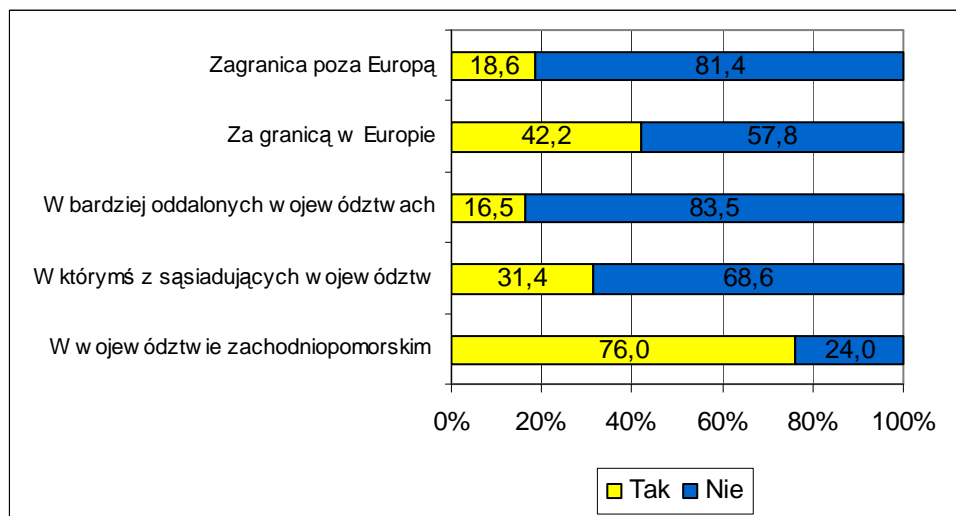
Wykres 3.2.2-34. W jaki sposób przede wszystkim Pan/Pani to robi



Bezrobotni z powiatu choszczeńskiego w umiarkowanym stopniu są skłoni do wyjazdów poza własne miejsce zamieszkania w celu podjęcia pracy. Najwięcej z nich, bo 786% zgodziłoby się na podjęcie pracy poza obszarem własnego powiatu ale w granicach województwa zachodniopomorskiego. W którymś z sąsiednich województw zgodziłoby się pracować jednak już tylko 31%. Badani chętniej zgodziliby się na wyjazd poza granice Polski, gdzieś do Europy (42%), niż do jakiegoś innego województwa w kraju. Co warto zauważyć, więcej osób zgodziłoby się wyjechać gdzieś poza granice Europy niż do bardziej oddalonego województwa w kraju. Najmniej chętnych -16,5% byłoby w stanie wyjechać gdzieś w oddalone obszary Polski, aby podjąć pracę.

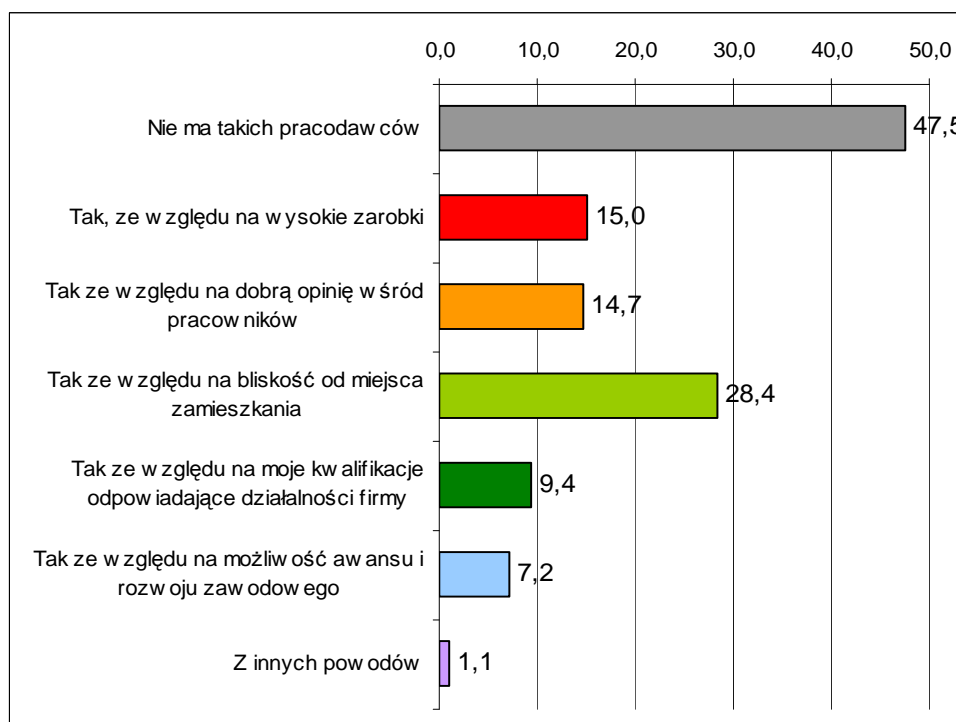


Wykres 3.2.2-35. Czy zaakceptowałyby/zaakceptowałyby Pan/Pani możliwość podjęcia pracy poza swoim miejscem zamieszkania (poza swoim powiatem)



Prawie połowa respondentów stwierdziła, że w powiecie nie ma pracodawców, u których szczególnie chcieliby pracować. Ci, którzy twierdzili inaczej przede wszystkim kierowali się tym, że taki pracodawca znajduje się blisko od ich miejsca zamieszkania (28%) Mniej istotnym czynnikiem okazała się dobra opinia jaką pracodawca cieszy się wśród pracowników oraz to, że oferuje wysokie zarobki (po 15%). Najmniej ważnymi kwestiami dla bezrobotnych były sprawy związane z posiadanymi kwalifikacjami, które ewentualnie byłyby użyteczne w tym zakładzie pracy i możliwościami rozwoju zawodowego.

Wykres 3.2.2-36. Czy jest jakiś pracodawca w Pana/Pani powiecie, u którego chciałaby/chciałby Pan szczególnie znaleźć zatrudnienie i dlaczego



*Wartości nie sumują się do 100, gdyż respondent mógł podać więcej niż 1 odpowiedź



Poniższe tabele prezentują preferencje bezrobotnych odnośnie zawodów, w których chcieliby pracować oraz zawodów lub typów prac, których nie chcą podejmować. Zawody uszeregowane są w kolejności malejącej, tak więc na początku tabeli znajdują się te najczęściej wymieniane. Przy tworzeniu tabeli dokonano standaryzacji i pogrupowania odpowiedzi bezrobotnych.

Tabela 3.2.2-9. W jakim zawodzie chciałaby/ chciałby Pani/Pan pracować

ZAWÓD	LICZBA
sprzedawca	39
budowlaniec	26
bez znaczenia	26
kierowca	19
biurowa	12
kucharz	11
fryzjer	9
nie wiem	8
fizyczna	8
sprzątaczką	7
murarz	7
mechanik samochodowy	7
ksiegowa	7
żołnierz	6
opiekunka	6
nauczyciel	6
magazynier	6
administracja	6
ślusarz	5
operator maszyn	5
mechanik	5
handlowiec	5
wyuczony	3
umysłowa	3
technik ekonomista	3
szwaczka	3
stylistka paznokci	3
stolarz	3
spawacz	3
sekretarka	3
policjant	3
informatyk	3
własna firma	2
urzędnik	2
psycholog	2
pracownik socjalny	2
palacz	2
ogrodnik	2
leśnik	2
krawiec	2
konserwator	2
kasjer	2

hotelarz	2
drwal	2
zbrojarz	1
wózkowy	1
w żadnym	1
ustawiacz	1
technolog	1
technik żywienia	1
technik spedytor	1
technik RTG, fotograf	1
technik informatyk	1
technik budowlany	1
szpachlarz	1
szlifierz	1
strażnik więzienny	1
szługa mundurowa	1
rzeźnik	1
rolnik	1
rejestratorka	1
recepjonista	1
przemysł drzewny	1
prasowaczka	1
pracownik produkcji	1
praca z ludźmi	1
pielęgniarka	1
piekarz	1
pedagog	1
muzyk	1
monter	1
malarz	1
lakiernik	1
kosmetyczka	1
konduktor	1
kelner	1
kafelkarz	1
inżynier transportu	1
introligator	1
instalator	1
hydraulik	1
grafik komputerowy	1
glazurnik	1
farmaceuta	1
elektryk	1



elektromechanik	1
ekonomista	1
dozorca	1
diagnosta samochodowy	1
dekarz	1
cukiernik	1

chemik	1
betoniarz - zbrojarz	1
barman	1
bankowiec	1
Suma końcowa	341

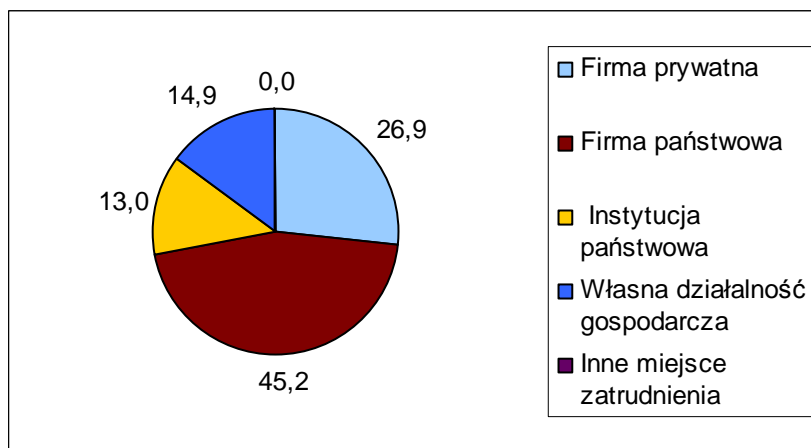
Tabela 3.2.2-10. W jakim zawodzie zdecydowanie nie chciałaby/chciałby Pani/ Pan pracować

ZAWÓD	LICZBA
nie ma takiego zawodu	39
sprzedawca	38
fizyczna	20
nie wiem	18
sprzątaczką	15
szwacz	10
kasjer	7
budowlaniec	6
kierowca	6
krawiec	6
biurowa	5
fryzjerka	4
księgowy	4
mechanik	4
piekarz	4
policjant	4
rzeźnik	4
górnik	3
kucharz	3
oczyszczacz odlewów	3
handlowiec	2
kosmetyczka	2
malarz	2
murarz	2
nauczyciel	2
odlewnik	2
opiekun	2
pilarz	2
pracownik produkcyjny	2
przetwórstwo rybne	2
spawacz	2
stolarz	2
akwizytor	1
barman	1
cukiernik	1
dekarz	1
elektryk	1
kominiarz	1
komornik	1
lekarz	1
magazynier	1
monter	1

oborowy	1
ogrodnik	1
pakowacz	1
palacz	1
pedagog	1
pielęgniarka	1
pomoc kuchenna	1
robotnik	1
roboty publiczne	1
szaleciarz	1
ślusarz	1
wykrawacz	1
wyuczony	1
żołnierz	1
Suma końcowa	251

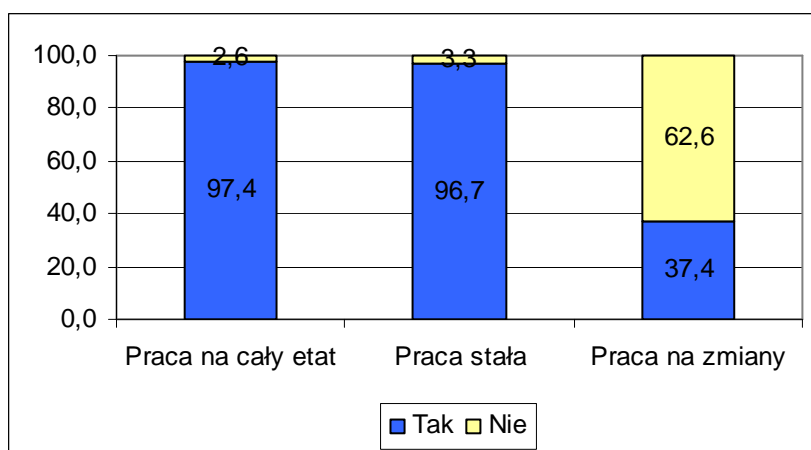
Badane osoby w większości uważają, że najlepsze warunki pracy oferują firmy lub instytucje państwowe. 27% uważa, że najodpowiedniejszym miejscem jest firma prywatna, dodatkowo 15% twierdzi, że własna działalność gospodarcza. 45% badanych było jednak zdania, że najlepsze warunki panują w firmach państwowych, a 13 %, że w instytucjach państwowych.

Wykres 3.2.2-37. Które z wymienionych miejsc zatrudnienia zapewniają najlepsze warunki pracy



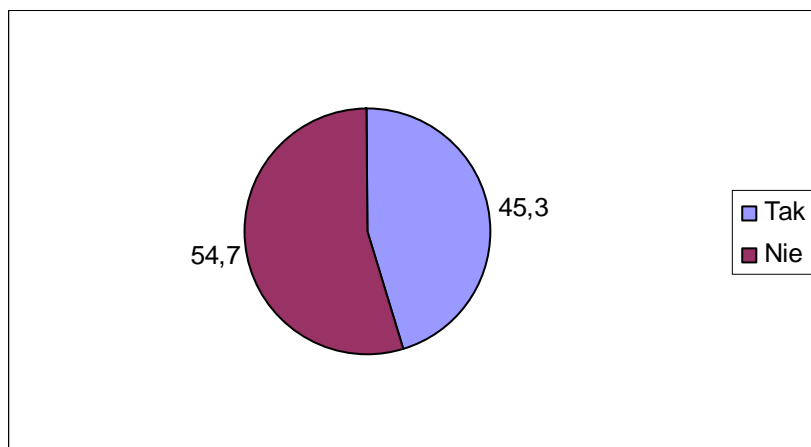
Zdecydowana większość osób pozostająca bez pracy preferowałaby zatrudnienie na cały etat i stałą pracę. 63% chciałoby pracować na jedną zmianę w stałych godzinach. Pracę zmianową wybrałoby zatem 37% badanych.

Wykres 3.2.2-38. W jakim wymiarze godzin i w jakiej formie chciałaby/chciałby Pan najbardziej pracować



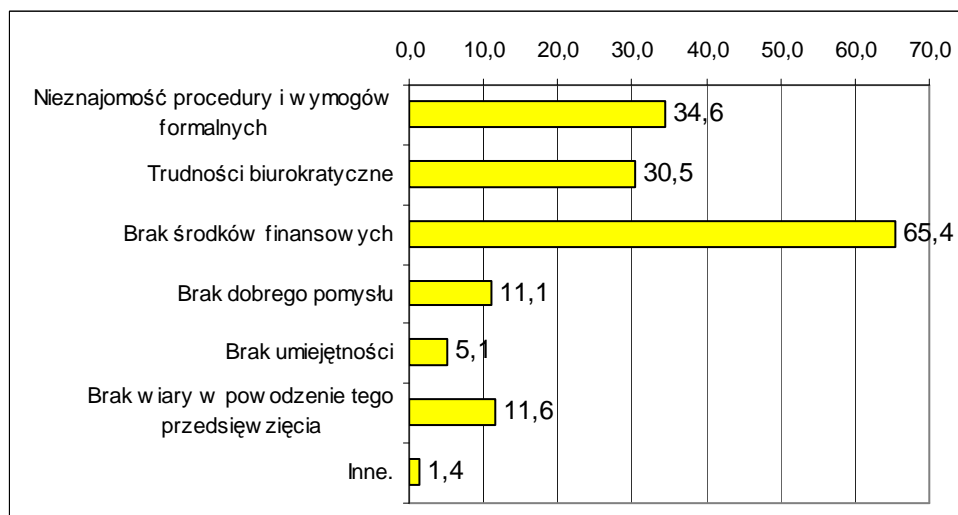
Około 45% badanych z powiatu choszczeńskiego rozważało kiedykolwiek pomysł założenia własnej działalności gospodarczej. To duży udział na tle województwa.

Wykres 3.2.2-39..Czy rozważał/a Pan/i kiedykolwiek rozpoczęcia działalności na własny rachunek



Jako główną przeszkodę na drodze do założenia firmy wskazywali na brak środków finansowych (65,%). Na drugim miejscu znalazły się nieznanostwo procedur i wymogów, jakie należy spełnić (35%) oraz trudności biurokratyczne (30,5%). Nieco więcej niż 11% przyznała, że nie miała dobrego pomysłu na biznes lub, że nie wierzyło w powodzenie takiego przedsięwzięcia, a jedynie 5% nie dostrzega u siebie umiejętności potrzebnych do poprowadzenia biznesu.

Wykres 3.2.2-40. Co stanowiłoby w przypadku założenia własnej firmy dla Pana/Pani największe bariery



*Wartości nie sumują się do 100, gdyż respondent mógł podać więcej niż 1 odpowiedź

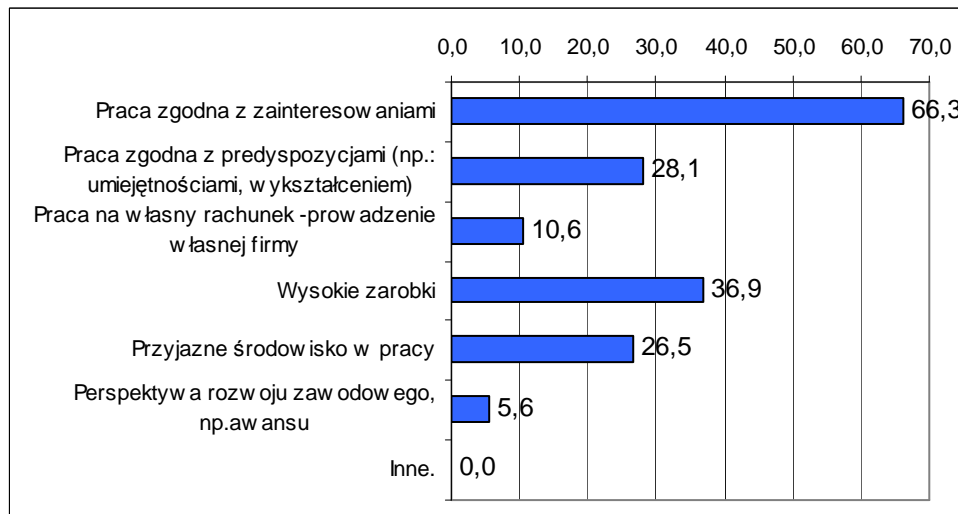
g) Motywy poszukiwania pracy

Za najważniejszy czynnik przesadzający o poczuciu satysfakcji z pracy, bezrobotni z powiatu choszczeńskiego uznali pracę zgodną z zainteresowaniami (66%). To prawie 2 razy więcej wskazań niż na dobre zarobki (37%). Na kolejnym miejscu znalazła się praca zgodna



z predyspozycjami (28%). Nieco więcej niż 1/4 sądzi, że osiągnięciu satysfakcji z pracy sprzyja przyjazne środowisko w pracy. W dalszej kolejności uznano, że o poczuciu satysfakcji przesądza praca na własny rachunek oraz w najmniejszym stopniu - perspektywa rozwoju.

Wykres 3.2.2-41. Co Pana/Pani zdaniem jest najważniejsze, aby osiągnąć poczucie satysfakcji z wykonywanej pracy



*Wartości nie sumują się do 100, gdyż respondent mógł podać więcej niż 1 odpowiedź

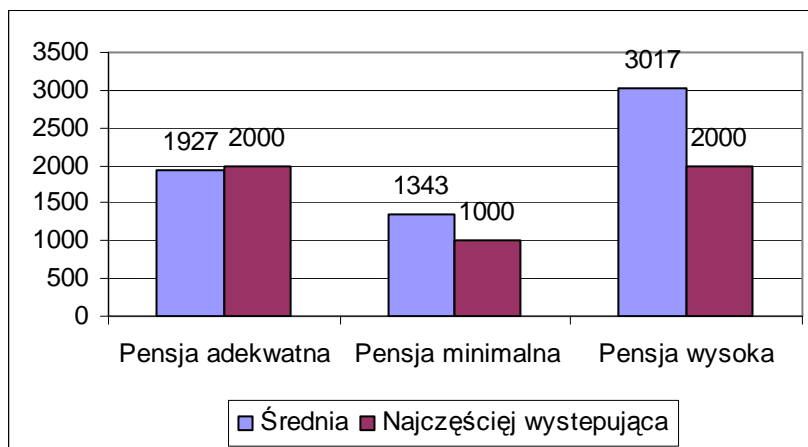
Osoby biorące udział w badaniu uznały, że średnia pensja, która byłaby adekwatna do ich umiejętności i posiadanych kwalifikacji wynosi 1927 zł. Jest to kwota netto, a więc taka, którą respondenci chcieliby dostać „na rękę”. Kwota 2000 zł pojawiała się najczęściej przy tym pytaniu. Minimalne wynagrodzenie, za jakie chcieliby pracować bezrobotni to 1343 zł. Natomiast pensja, którą uznaliby za nadzwyczaj wysoką to średnio 3017 zł. Interesujące jest to, że kwotą najczęściej wymienianą w tym pytaniu było również 2000 zł. Oczekiwania płacowe bezrobotnych z powiatu choszczeńskiego są jednymi z najniższych w całym województwie.

Tabela 3.2.2-11. Jaka jest pensja za pracę w pełnym wymiarze godzin, na stanowisku które Pana/Panią interesuje i satysfakcjonuje, którą uznaliby/uznałbyś za adekwatną, minimalną i zaskakująco wysoką do własnych umiejętności i doświadczenia

Statystyka	Pensja adekwatna	Pensja minimalna	Pensja wysoka
Średnia	1927	1343	3017
Odchylenie standardowe	1336	1125	2173
Maksymalna	20000	20000	20000
Minimalna	500	260	700
Najczęściej występująca	2000	1000	2000



Wykres 3.2.2-42. Średnia wartość deklarowanego wynagrodzenia



Większość bezrobotnych deklaruje, że jest gotowa do tego, aby podjąć pracę od razu. W porównaniu do wyników z innych powiatów 68% jest udziałem średnim. Najważniejszą przeszkodą w rozpoczęciu pracy stanowią zbyt duże koszty dojazdów do pracy oraz brak możliwości zostawienia dzieci pod czyjąś opieką w czasie nieobecności rodziców. Te problemy sygnalizowało 12% i 11% respondentów. Około 5% badanych wskazało także na problemy zdrowotne uniemożliwiające podjęcie pracy zawodowej, Tylko niecałe 2% badanych czuje lęk przed podjęciem pracy, obawia się tego, że sobie nie poradzi.

Wykres 3.2.2-43. Jakie ewentualne przeszkody podjęcia pracy widzi Pan/Pani



Ogólnie osoby biorące udział w badaniu w powiecie choszczeńskim oceniają swoje kompetencje zawodowe średnio. Połowa uważa, że posiada przeciętne kwalifikacje, 35%, że wysokie. Bardzo wysoko ocenia się około 6% respondentów. Problemy z samooceną miało 3% badanych.



Wykres 3.2.2-44. Jak ogólnie ocenia Pan/Pani własne umiejętności zawodowe, umożliwiające podjęcie pracy

