



## 3.2 Przedstawienie wyników badania terenowego

### 3.2.1 Powiat białogardzki

#### a) Dane o bezrobociu w powiecie

W powiecie białogardzkim na koniec 2008 roku zarejestrowanych było prawie 5200 osób bezrobotnych. W wartościach bezwzględnych plasuje to ten powiat na trzecim miejscu w województwie. Niecałą połowę (47,8%) stanowiły kobiety. Jest to jedyny powiat w województwie zachodniopomorskim, gdzie taka sytuacja ma miejsce. W pozostałych powiatach w regionie bezrobotne kobiety stanowią ponad 50% zarejestrowanych bezrobotnych, a średnio w województwie wskaźnik ten wynosił na koniec grudnia 2008 roku 58%. Udział mieszkańców wsi oraz osób młodych, do 25 roku życia, jest zbliżony do średniego w województwie i wynosi odpowiednio 46% i 18%.

**Tabela 3.2.1-1. Podstawowe informacje o bezrobotnych w powiecie -stan na koniec grudnia 2008r**

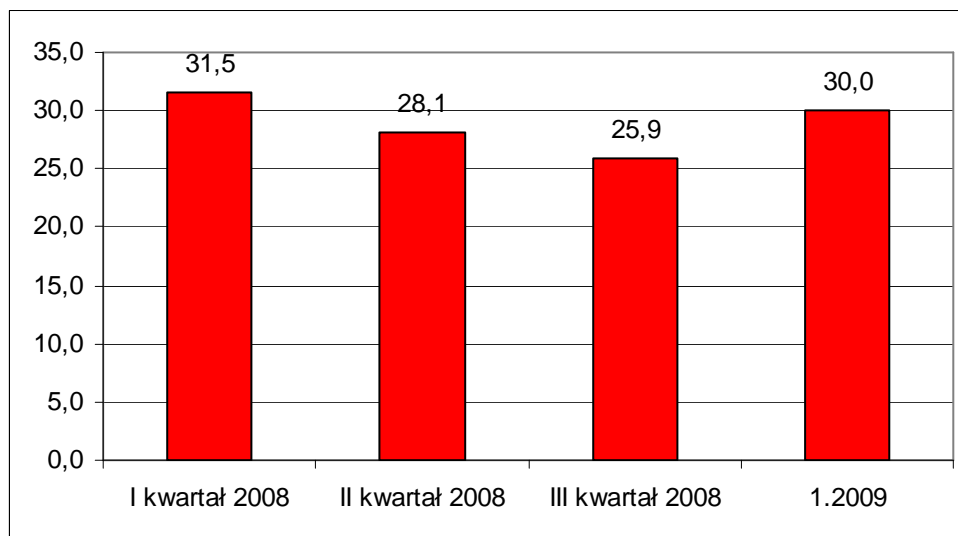
Liczba bezrobotnych ogółem	Kobiety	Mieszkańcy wsi	Młodzi do 25 lat	Przyrost % liczby bezrobotnych XII.2008 w stosunku do XI 2008	Przyrost % liczby bezrobotnych w porównaniu do początku roku
5196	2483	2397	949	106,7	88,4

Powiat białogardzki charakteryzuje się najwyższą stopą bezrobocia rejestrowanego w województwie zachodniopomorskim. W styczniu 2009 roku wskaźnik ten wyniósł 30%. Począwszy od III kwartału 2008 roku obserwowana jest tendencja wzrostowa liczby osób bezrobotnych, a co się z tym wiąże także wzrost wskaźnika stopy bezrobocia. Jest to tendencja zauważalna w całym regionie i prawie wszystkich powiatach (wyjątek miasto Koszalin). W powiecie białogardzkim od końca III kwartału 2008 do końca stycznia 2009 przybyło 593 nowych bezrobotnych. Mimo to obecny poziom bezrobocia jest niższy o około 12% w porównaniu do początku roku 2008.

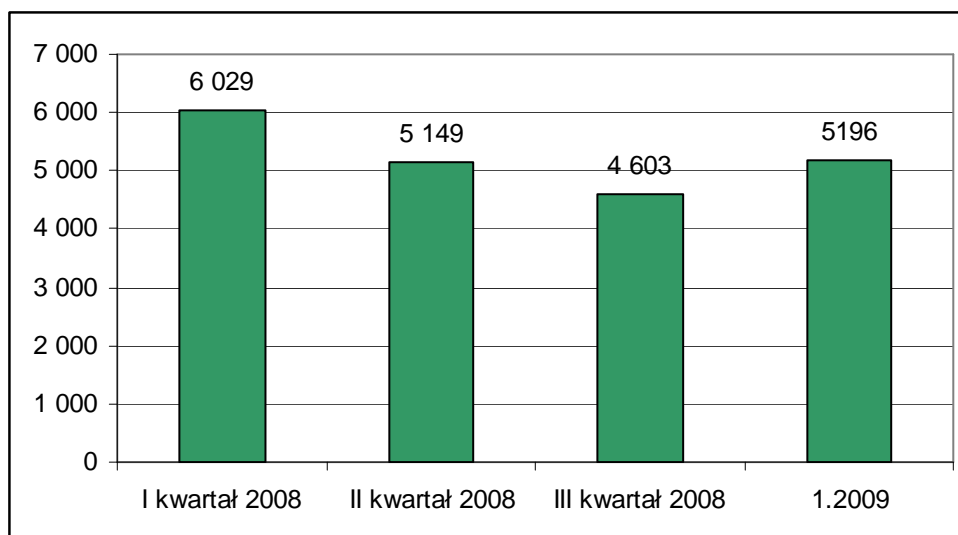
Wraz ze wzrostem liczby bezrobotnych ogółem wzrosła także liczba osób długotrwale bezrobotnych. Jest to grupa uznawana za jedną z najtrudniejszych do ponownej aktywizacji i przywrócenia do aktywności zawodowej. Tendencja wzrostowa w tej grupie osób rozpoczęła się we wrześniu 2008 r.



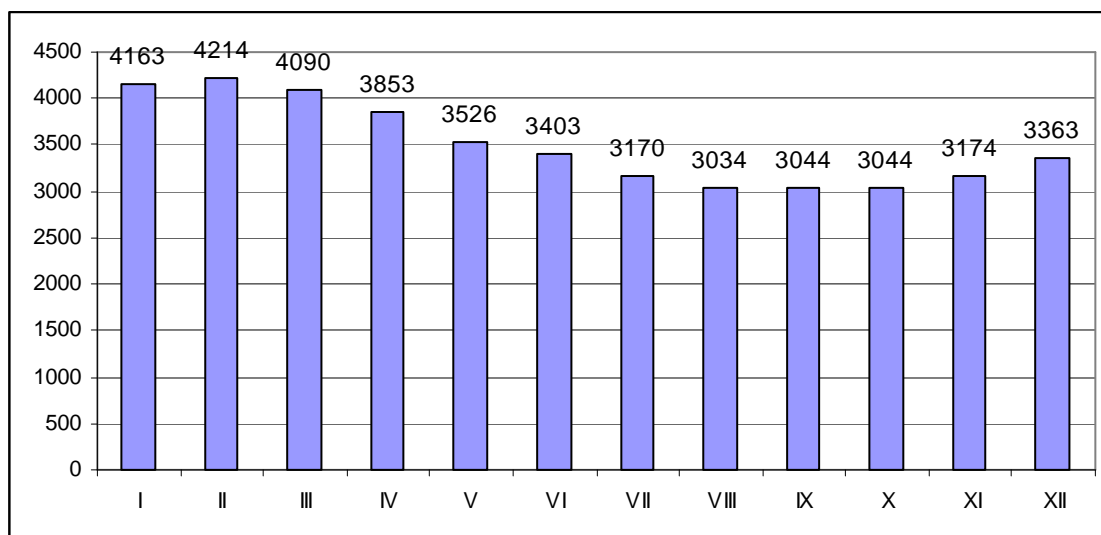
**Wykres 3.2.1-1: Stopa bezrobocia rejestrowanego w powiecie**



**Wykres 3.2.1-2: Liczba bezrobotnych w powiecie**



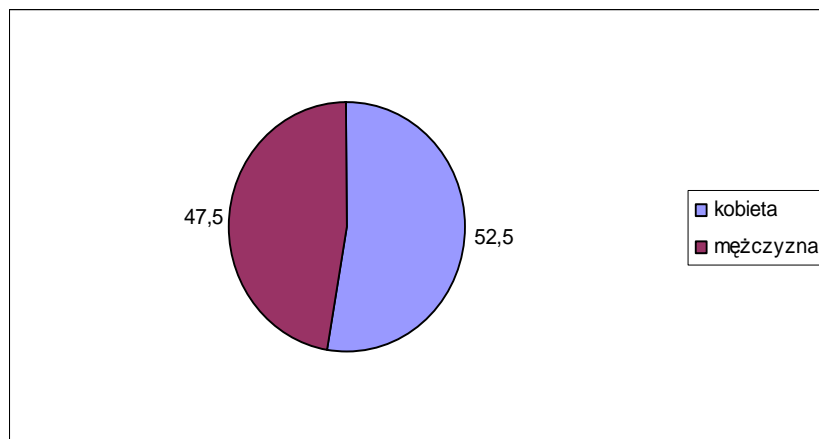
**Wykres 3.2.1-3: Liczba długotrwale bezrobotnych**



## b) Badani bezrobotni

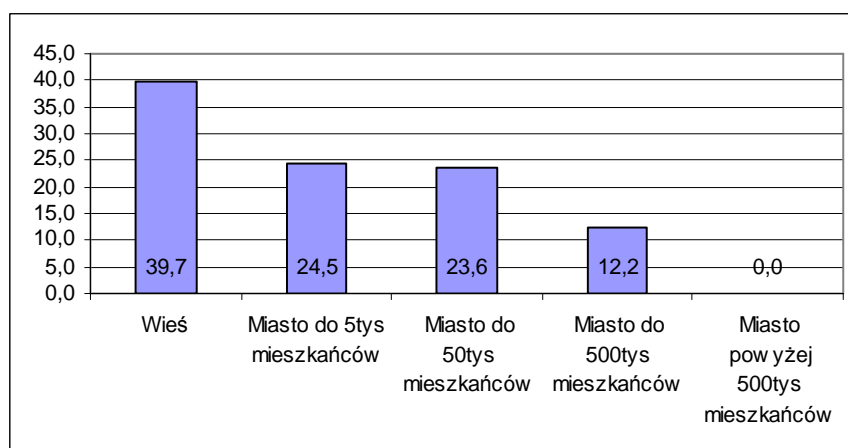
W badaniu udział wzięło 381 osób pozostających w dniu badania bez pracy. W strukturze próby badawczej, odwrotnie niż w rzeczywistości nieznacznie przeważały kobiety. Stanowiły one 52,5% respondentów

Wykres 3.2.1-4: Bezrobotni według płci



Prawie 40% badanych deklarowało, że pochodzi z obszarów wiejskich, mniej więcej po ¼ z obszarów małych miast - do 5 tysięcy oraz do 50 tysięcy mieszkańców. Aż 12% badanych bezrobotnych, jako miejscowość zamieszkania wskazało miasto do 500 tys. mieszkańców. Oznacza, to, że ta część badanych mieszka pobliskich większych ośrodkach miejskich - Koszalinie lub Kołobrzegu, nadal natomiast zameldowana jest w na terenie powiatu białogardzkiego i korzysta z usług instytucji na jego terenie.

Wykres 3.2.1-5: Bezrobotni według miejsca zamieszkania



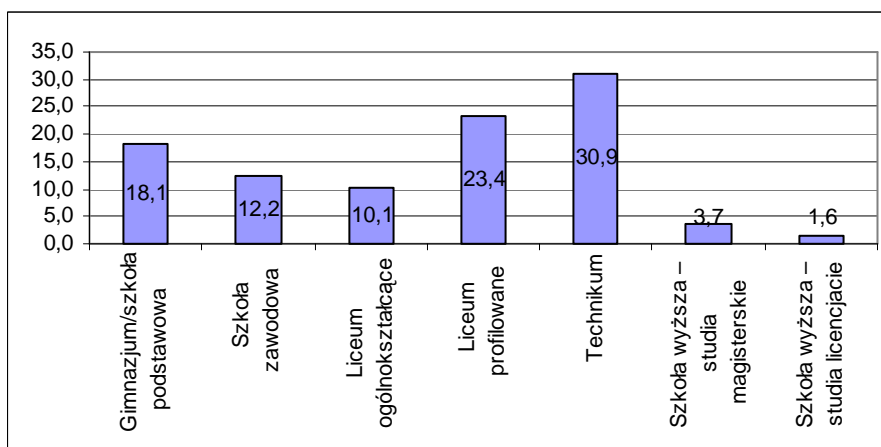
Średnia wieku bezrobotnych biorących udział w badaniu to 34 lata. Najstarszy miał lat 59, a najmłodszy 19.

**Tabela 3.2.1-2. Bezrobotni według wieku**

średnia wieku bezrobotnych	34,0
maksimum	59
minimum	19
odchylenie standardowe	11,1

W strukturze wykształcenia dominują osoby z wykształceniem średnim zawodowym. Łącznie absolwenci techników i liceów profilowanych stanowili 54% badanych. Absolwenci liceów ogólnokształcących to 10%. Kolejną dużą grupę (18%) stanowią osoby z wykształceniem podstawowym lub bez wykształcenia. Absolwenci szkół zawodowych zasili szeregi bezrobotnych w 12%. Najmniej liczni są absolwenci szkół wyższych - zarówno licencjackich jak i magisterskich - w sumie nieco ponad 5%.

**Wykres 3.2.1-6. Bezrobotni według typu ukończonej szkoły**



Rozkład zawodów wyuczonych wśród osób bez pracy, które brały udział w badaniu w powiecie białogardzkim przedstawia poniższa tabela. Zdecydowane najwięcej bezrobotnych w tej grupie stanowią, poza osobami bez zawodu, kasjerzy -sprzedawcy.

**Tabela 3.2.1-3. Wyuczone zawody bezrobotnych**

ZAWÓD	LICZBA OSÓB
administracja publiczna	1
barman -kelner	1
bez zawodu	43
blacharz - lakiernik	1
budowlaniec	6
cieśla -stolarz	11
cukiernik - ciastkarz -piekarz	8
dziennikarz	1
ekonomista	3
elektryk	10
energetyk	1

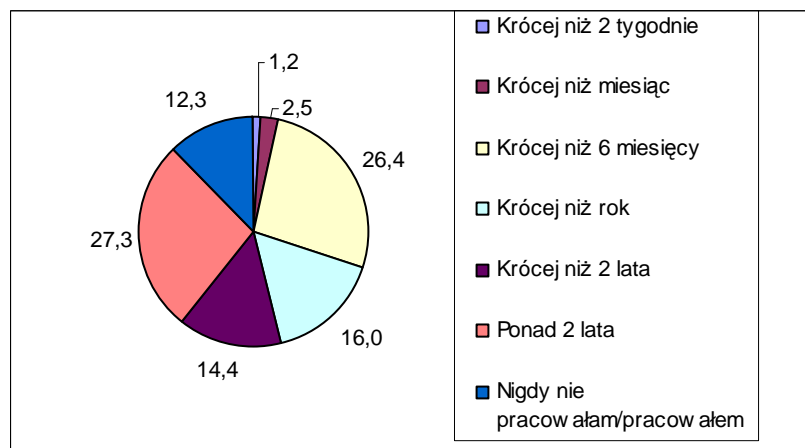
frezer - tokarz	6
fryzjer	3
handlowiec	1
hotelarz	1
hydraulik	2
informatyk	3
kasjer - sprzedawca	27
kierowca	6
kolejarz	1
kosmetyczka	2
krawiec - szwacz	9
księgową	3

kucharz	18
magazynier	2
malarz	2
masarz	2
mechanik	13
mechanik samochodowy	12
menadżer	1
monter	6
murarz tynkarz	4
nauczyciel	4
ochroniarz	1
operator	2
opiekunka	2
pedagog	3
pielęgniarka	2
pilarz	1
położna	1
posadzkarz	1
pracownik administracyjno - biurowy	2
prawnik	1
recepjonista	1
rolnik	7
rzeźnik	1
socjolog	1

ślusarz - spawacz	11
technik agrobiznesu	1
technik architektury krajobrazu	1
technik bankowiec	1
technik budowlany	3
technik budowy maszyn	1
technik ekonomista	15
technik elektryk	5
technik handlowiec	1
technik hotelarstwa	1
technik kosmetyczny	1
technik mechanik	3
technik obróbki skrawaniem	1
technik rolnictwa	8
technik samochodowy	4
technik urządzeń sanitarnych	1
technik żywienia	9
technolog drewna	1
technolog rolnictwa	1
technolog żywienia	2
traktorzysta	1
zarządzanie informacją	1
Suma końcowa	313

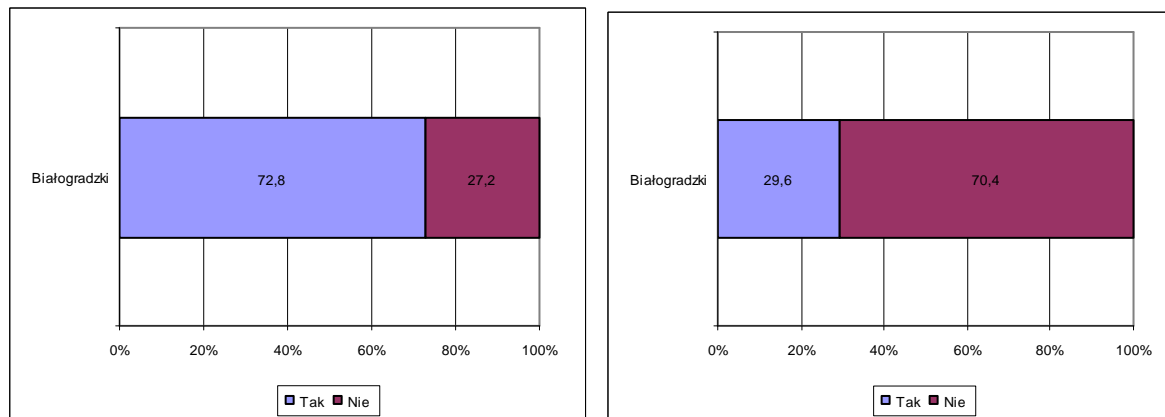
12,3 % badanych nie pracowało nigdy wcześniej. Są to przede wszystkim osoby młode, które w ostatnim roku zakończyły swoją edukację. W sumie 3,7% osób straciło zatrudnienie w okresie nie dłuższym niż miesiąc poprzedzający badanie, a ¼ w okresie do pół roku przed momentem realizacji ankiety. Te osoby można zaliczyć do grupy bezrobotnych średniookresowych. Kolejne 16% pozostaje bez pracy między 6 a 12 miesięcy. Są oni zatem zagrożeni bezrobociem długotrwałym. Bezrobotni bez pracy ponad rok to 1/3 ogółu badanych w powiecie białogardzkim.

**Wykres 3.2.1-7. Bezrobotni według okresu pozostawania bez pracy**

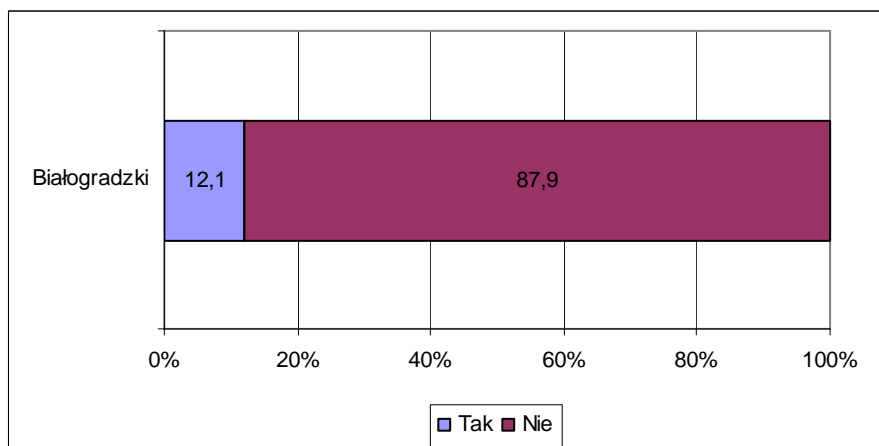


Prawie  $\frac{3}{4}$  respondentów jest zarejestrowanych w Powiatowym Urzędzie Pracy jako bezrobotny. Około 30% ma prawo do otrzymywania zasiłku. 12% badanych przyznało, że w okresie do 2 tygodni poprzedzających badanie pracowało zarobkowo.

Wykres 3.2.1-8. Rejestracja w PUP (lewa strona) i posiadanie prawa do zasiłku (prawa strona)



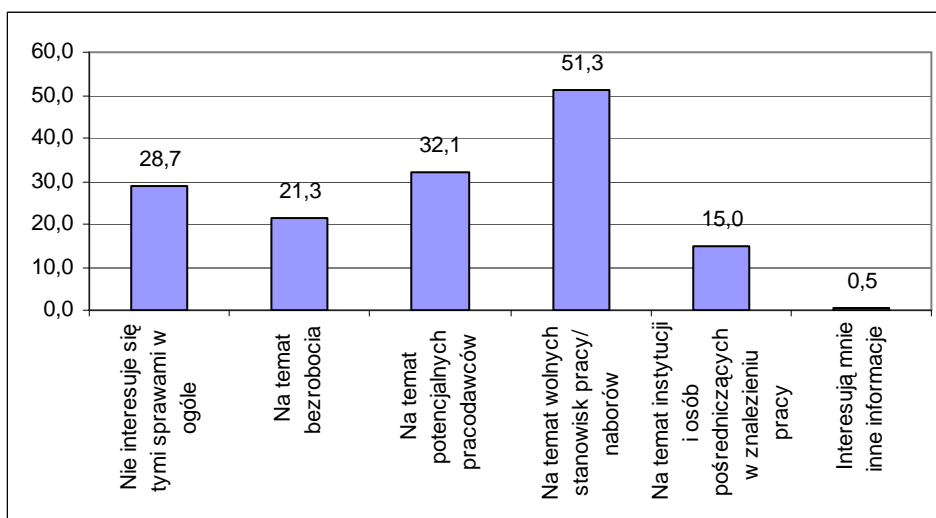
Wykres 3.2.1-9. Wykonywanie pracy zarobkowej w okresie 2 tygodni poprzedzających badanie



### c) Ocena lokalnego rynku pracy i przyczyn bezrobocia w powiecie

Blisko 30% osób pozostających bez pracy w powiecie białogardzkim nie interesuje się w ogóle informacjami dotyczącymi sytuacji na rynku pracy, pracodawcami lub aktualnymi naborami. Pozostali przede wszystkim szukają informacji na temat wolnych stanowisk pracy lub potencjalnych pracodawców. Około 1/5 nich interesują się także poziomem bezrobocia w powiecie i regionie.

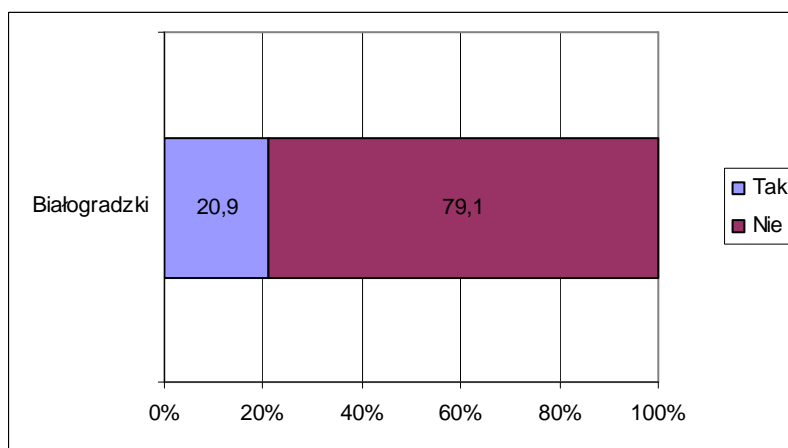
**Wykres 3.2.1-10. Czy interesuje się Pan/Pani informacjami na temat sytuacji rynku pracy w swoim powiecie**



Wartości nie sumują się do 100, gdyż respondent mógł podać więcej niż 1 odpowiedź

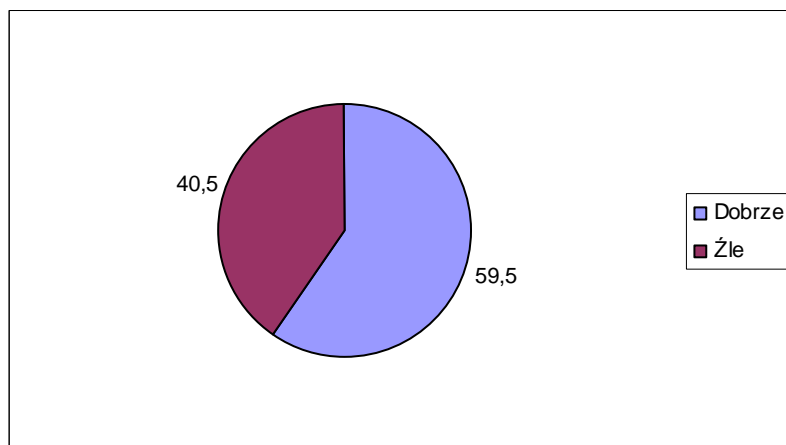
Zapewne właśnie ta część badanych (około 20%) deklaruowała znajomość aktualnego poziomu stopy bezrobocia w województwie. Rzeczywistą wartość poziomu wskaźnika znało jednak tylko około 60% z nich<sup>1</sup>. W sumie aż 80% badanych nie próbowało nawet podać przybliżonej wartości i twierdziło, że nie wie jaki był w momencie realizacji badania poziom bezrobocia w województwie zachodniopomorskim.

**Wykres 3.2.1-11. Deklarowana znajomość stopy bezrobocia w województwie zachodniopomorskim**



<sup>1</sup> Za poprawną wartość wskaźnika bezrobocia uznano wartości +/-3 od wartości 12,7%

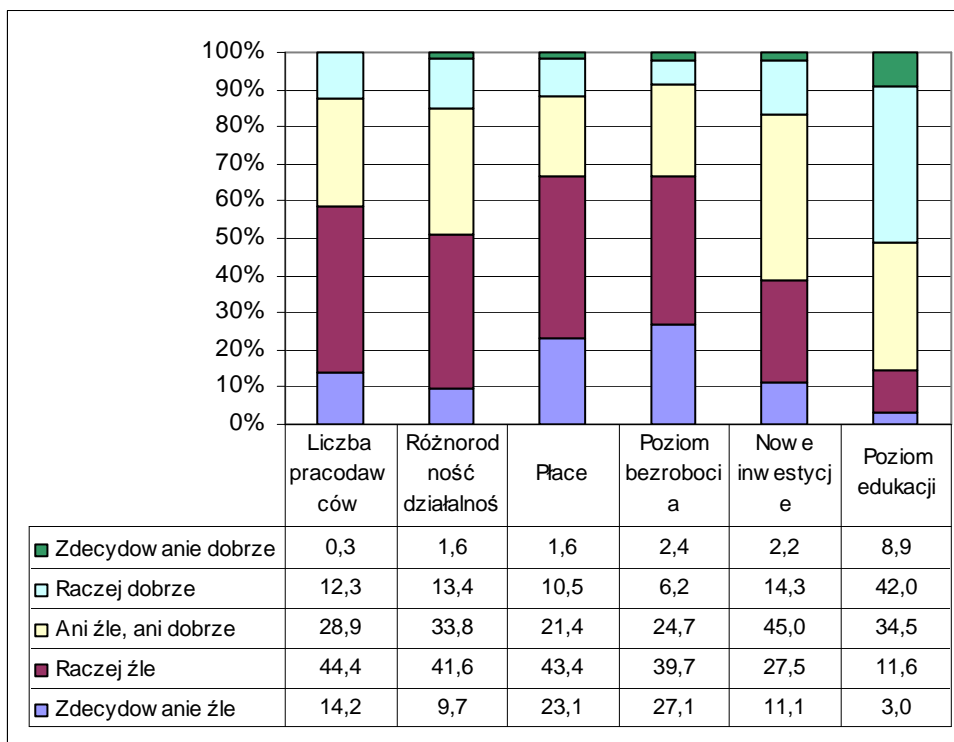
Wykres 3.2.1-12. Rzeczywista znajomość stopy bezrobocia wśród deklarujących taką wiedzę



Bezrobotni z powiatu białogardzkiego bardzo krytycznie oceniają sytuację na powiatowym rynku pracy. Ich oceny poszczególnych elementów rynku pracy są jednymi z najgorszych w całym województwie. Jedynie poziom edukacji w szkołach powiatu został przez połowę respondentów ceniony dobrze, w tym około 9% oceniło ją jako bardzo dobrą. 45% nie miało jednoznacznego zdania co do oceny prowadzonych na terenie powiatu inwestycji, kolejne 40% oceniło je jako niezadowolające. Najgorzej, na zbliżonym poziomie, ocenione zostały następujące elementy - poziom płac oraz poziom bezrobocia (w sumie w każdym z przypadków po około 67% ocen złych, w tym około ¼ zdecydowanie złych). Blisko 60% osób przyznało, że w powiecie jest zbyt mało pracodawców, a około 50% oceniło, że ci, którzy funkcjonują na terenie powiatu prowadzą zbyt mało zróżnicowaną działalność, aby móc zapewnić zatrudnienie dla szerokiej grupy osób. Liczba pracodawców oraz zróżnicowanie profilu ich działalności zostało ocenione pozytywnie odpowiednio przez 12,6% i 15% badanych

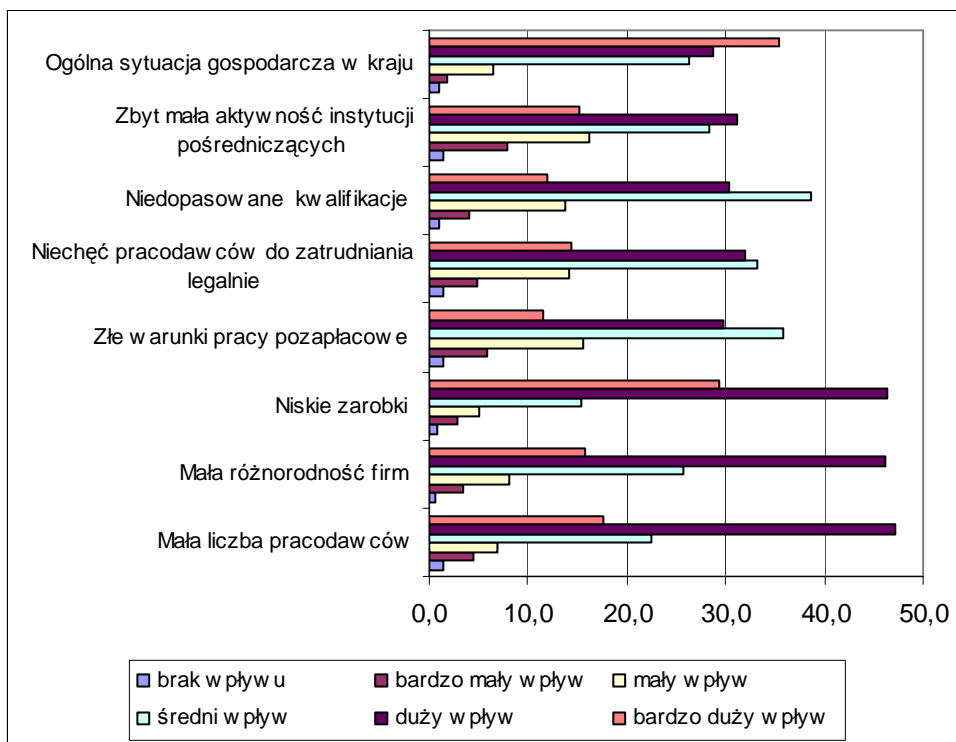


Wykres 3.2.1-13. Jak ocenia Pani/ Pan poszczególne elementy rynku pracy w powiecie



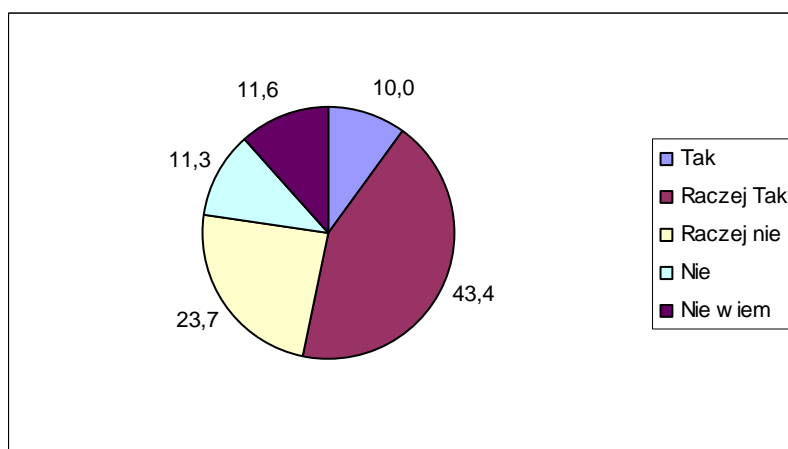
Wyniki te potwierdzają w dużej mierze oceny czynników przesądzających o bezrobociu w powiecie. Za najbardziej istotne uznano bowiem niskie zarobki - blisko 30% respondentów sądzi, że mają one bardzo duży wpływ na bezrobocie a kolejne 46%, że duży. Na następnych pozycjach wymieniano czynniki związane z małą liczbą pracodawców (17,6% bardzo duży wpływ i 47,2% duży wpływ) oraz małą różnorodnością firm (15,9% bardzo duży wpływ i 46,2% duży wpływ). Respondenci z tego powiatu wskazywali także na przyczyny bardziej ogólne - aż 35% uznało, że bardzo duże, a 29%, że duże znaczenie na bezrobociu w powiecie ma ogólna sytuacja gospodarcza kraju. Stosunkowo w mniejszym stopniu wiązano z bezrobociem czynniki takie jak: niedopasowanie kwalifikacji bezrobotnych do wymogów pracodawców, złe warunki pozapłacowe oferowane przez pracodawców oraz niechęć do zatrudniania legalnie (w sumie po około 20 do 24% odpowiedzi wskazujących na mały, bardzo mały lub żaden wpływ tych czynników). Najślabiej powiązaniem czynnikiem z poziomem bezrobocia, w opinii respondentów, była jednak aktywność instytucji pośredniczących w poszukiwaniu pracy. W tym przypadku około 8% respondentów wskazało na bardzo mały wpływ, a 16% na mały wpływ.

Wykres 3.2.1-14. Jakie czynniki w Pana/Pani ocenie wpływają na bezrobocie w powiecie



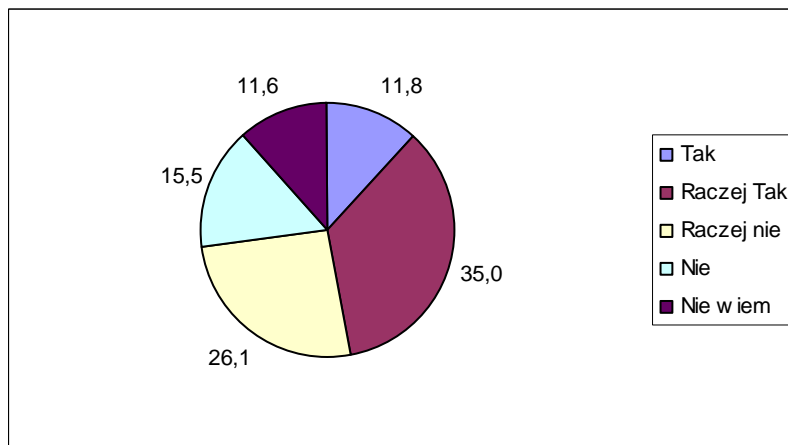
Mimo przeważających negatywnych opinii na temat powiatowego rynku pracy i złych ocen co do ilości i zróżnicowania pracodawców, bezrobotni z powiatu białogardzkiego są w umiarkowanym stopniu optymistami odnośnie możliwości znalezienia odpowiadającej im pracy w miejscu zamieszkania. Ponad połowa badanych jest przekonana, że w powiecie znajdują się pracodawcy, u których mogliby szukać zatrudnienia zgodnego z kwalifikacjami. 11,6% nie ma na ten temat zdani, a ponad 1/3 twierdzi, że takich pracodawców nie ma.

Wykres 3.2.1-15. Czy uważa Pan/Pani że w swoim miejscu zamieszkania/w powiecie są pracodawcy, u których mogłaby/mógłby Pan/Pani szukać zatrudnienia zgodnego z posiadanymi kwalifikacjami



Około 47% badanych twierdzi, że wie o pracodawcach ze swojego powiatu, którzy poszukują aktualnie (w okresie realizacji badania) pracowników. Jednak prawie tyle samo - około 42% nie miało wiedzy, aby trwały jakieś nabory.

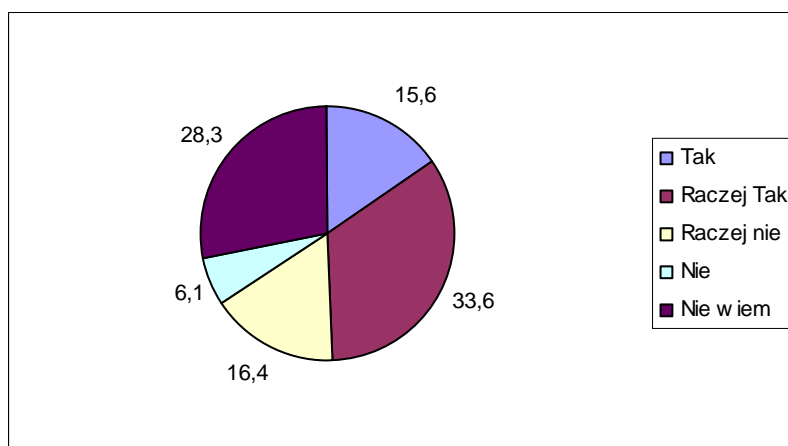
**Wykres 3.2.1-16. Czy orientuje się Pan/Pani, że w swoim miejscu zamieszkania/w powiecie są pracodawcy, którzy aktualnie poszukują pracowników**



Ogólnie 50% wierzy, że w nadchodzącym roku znajdzie pracę, z czego 15,6% uważa tak zdecydowanie, a 33,6% uważa, że raczej tak się stanie. Bardzo duża grupa - 28,3% osób nie wie, czy uda się im znaleźć pracę w tym czasie. Pozostałe 22,5% nie wierzy, że coś się w ich życiu zmieni i uzyskają zatrudnienie.

Biorąc pod uwagę odpowiedzi świadczące o wierze badanych bezrobotnych we własne możliwości i w to, że znajdą zatrudnienie, wyniki tego pytania uzyskane w powiecie białogardzkim należą do jednych z najmniej optymistycznych w porównaniu do innych powiatów. Bezrobotni z tego powiatu są bardziej zachowawczy w swoich ocenach i w zdecydowanie mniejszym stopniu niż w innych powiatach przekonani, że są w stanie znaleźć pracę.

**Wykres 3.2.1-17. Czy uważa Pani/Pan, że w okresie nadchodzącego roku znajdzie Pani/Pan zatrudnienie**



#### d) Sytuacja społeczno - ekonomiczna bezrobotnego

Osoba bezrobotna biorąca udział w badaniu w powiecie białogardzkim funkcjonuje średnio w rodzinie, w skład której w 9 na 10 przypadków wchodzi jedno dziecko do 16 lat i między 2 a 3 osoby dorosłe. W domu co 10 badanego mieszka także osoba powyżej 60 roku życia

**Tabela 3.2.1-4. Ile osób w poszczególnych kategoriach wiekowych (Łącznie z Panem/ Panią) wchodzi w skład Pana/Pani gospodarstwa domowego**

Przedział wiekowy	Średnia liczba osób
do 16 lat	0,9
16-60 lat	2,7
powyżej 60 lat	0,1

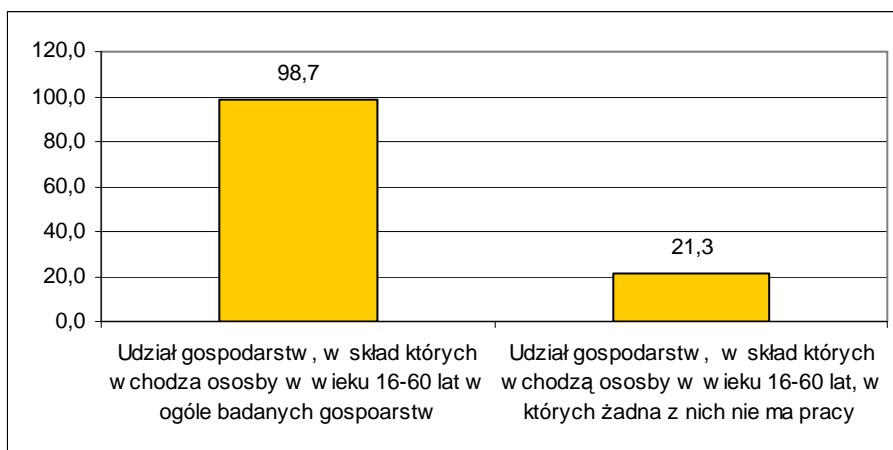
W rodzinach tych średnio w dniu realizacji badania na terenie Polski pracuje tylko 1 osoba dorosła (w 53% gospodarstw reprezentowanych przez respondentów), a aż w 21% przypadków nie pracuje nikt.

**Tabela 3.2.1-5. Ile z osób dorosłych (16-60) z Pani/Pana gospodarstwa domowego pracuje obecnie w Polsce (praca powyżej 2 tygodni bez przerwy)\***

Liczba pracujących dorosłych	Liczebność odpowiedzi
0	80
1	196
2	71
3	25
4	3

\* Na potrzeby badania dokonano pewnego uproszczenia i założono, że każdy badany bezrobotny reprezentuje 1 gospodarstwo domowe

**Wykres 3.2.1-18. Udział gospodarstw domowych, w których żadna z osób dorosłych nie pracuje**



Średnio na jedno gospodarstwo osoby bezrobotnej biorącej udział w badaniu przypada 0,3 osoby, która przebywa aktualnie za granicą i pracuje tam zawodowo. Na ogół bezrobotni deklarowali, że z ich gospodarstwa domowego wyjechała tylko jedna osoba. Zdarzają się

także pojedyncze przypadki, gdy osób tych jest 3 lub 4. Zdecydowana większość respondentów twierdziła jednak, że nikt z ich rodziny nie pracuje obecnie za granicą.

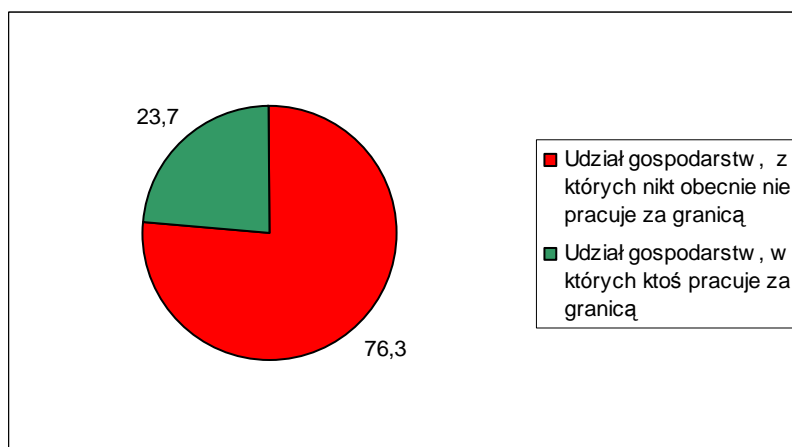
**Tabela 3.2.1-6. Ile osób z Pani/Pana gospodarstwa domowego wyjechało i pracuje obecnie za granicą (praca powyżej 2 tygodni bez przerwy)**

Liczba pracujących dorosłych	Liczebność odpowiedzi
0	290
1	73
2	10
3	6
4	1
Średnia liczba pracujących obecnie za granicą przypadająca na 1 gospodarstwo osoby bezrobotnej	0,3

\* Na potrzeby badania dokonano pewnego uproszczenia i założono, że każdy badany bezrobotny reprezentuje 1 gospodarstwo domowe

W sumie udział gospodarstw domowych, z których aktualnie ktoś przebywa za granicą wynosi w powiecie białogardzkim 23, 7%.

**Wykres 3.2.1-19. Udział gospodarstw domowych, w których ktoś obecnie pracuje za granicą**



Prawie dwa razy więcej osób przyznało natomiast, że zdarzyło się, aby ktoś z ich rodziny pracował w przeszłości za granicą. W tym przypadku średnia liczba osób pracujących za granicą przypadająca na jednego bezrobotnego biorącego udział w badaniu wyniosła 0,6. Chociaż nadal dominowały wskazania na 1 taką osobę, zdarzało się, że respondenci przyznawali, że za granicą w sumie pracowało do tej pory kilka -nawet do 8- osób z ich rodziny.

**Tabela 3.2.1-7. Czy ktoś (ile osób) z Pani/Pana rodziny pracowało za granicą w przeszłości**

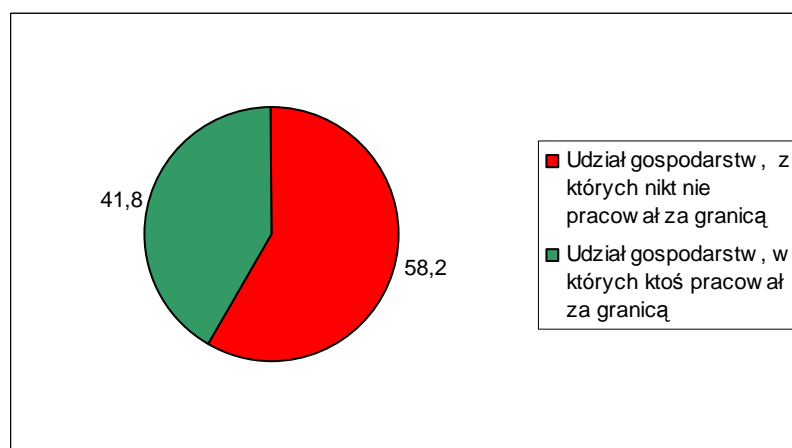
Liczba pracujących dorosłych	Liczebność odpowiedzi
0	221
1	118
2	31

3	5
4	2
5	1
6	0
7	1
8	1
Średnia liczba pracujących kiedykolwiek za granicą przypadająca na 1 gospodarstwo osoby bezrobotnej	0,6

\* Na potrzeby badania dokonano pewnego uproszczenia i założono, że każdy badany bezrobotny reprezentuje 1 gospodarstwo domowe

Ogólnie udział gospodarstw, w których ktoś kiedykolwiek pracował za granicą wzrósł w tym przypadku do 41,8%. W porównaniu do innych powiatów województwa zachodniopomorskiego jest to wynik średni.

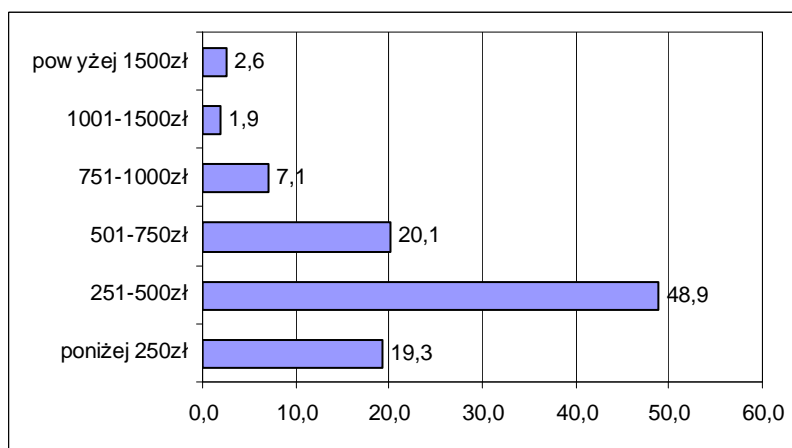
**Wykres 3.2.1-20. Udział gospodarstw domowych, w których ktoś kiedykolwiek pracował za granicą**



W blisko połowie rodzin osób bezrobotnych w powiecie białogardzkim średni dochód na 1 osobę kształtuje się w granicach między 250 a 500 zł. 20% rodzin - musi się utrzymać z dochodów nie przekraczających 250 zł miesięcznie na 1 osobę. Mniej więcej tyle samo rodzin ma dochody między 500 do 750 zł w przeliczeniu na 1 osobę. Na drugim biegunie znajduje się 2,6% rodzin, w których na 1 osobę przypada miesięcznie ponad 1500 zł i 1,9% rodzin, gdzie wartość ta wynosi między 1000-1500 zł.

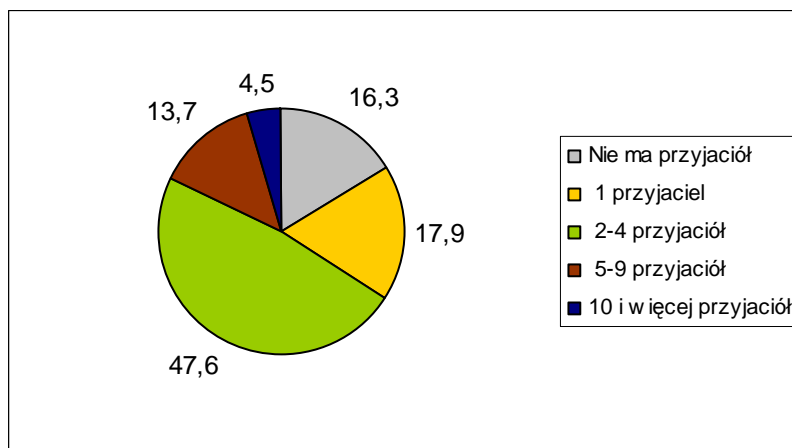
Dochody na takim poziomie w rodzinach bezrobotnych lokują powiat białogardzki w środku stawki wszystkich powiatów województwa zachodniopomorskiego.

**Wykres 3.2.1-21. W jakim przedziale kształtują się dochód w Pana/ Pani rodzinie w przeliczeniu na 1 osobę**



Bezrobotni z powiatu białogardzkiego mają średnio 2,7 przyjaciół, osób spoza rodziny, na których mogą polegać w trudnych sytuacjach życiowych. Odsetek, tych, którzy twierdzą, że takich osób nie mają w ogóle wynosi nieco ponad 16% i jest jednym z niższych w województwie. Jednego przyjaciela ma około 18% badanych. Tyle samo twierdzi, że ma ich ponad pięciu. Najwięcej respondentów przyznaje, że ma od 2 do 4 przyjaciół.

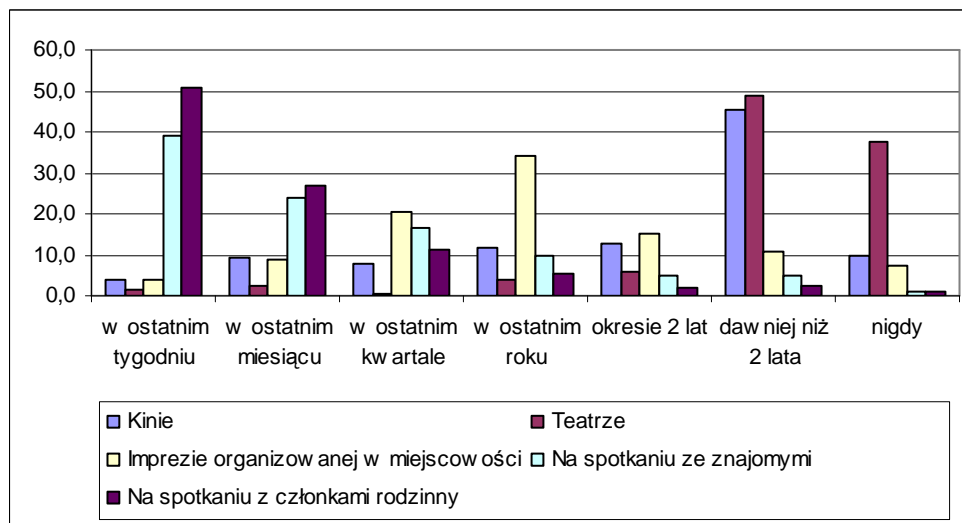
**Wykres 3.2.1-22. Ilu ma Pan/Pani przyjaciół/ znajomych (poza rodziną), na których wie Pan/Pani, że zawsze można polegać**



Aktywność społeczna bezrobotnych z powiatu białogardzkiego przejawia się przede wszystkim w kontaktach ze znajomymi i rodziną. Ponad połowa osób w okresie tygodnia przed realizacją badania uczestniczyła w spotkaniach rodzinnych około 40% w spotkaniach ze znajomymi. Jeśli zsumuje się wyniki z ostatniego tygodnia i miesiąca przed czasem przeprowadzenia badania okaże się, że zdecydowana większość respondentów brała udział w tego typu wizytach. Ponad 60% brało także udział w imprezach otwartych organizowanych w gminie/powiecie w ciągu ostatniego roku. Zdecydowanie mniej osób odwiedziło w tym czasie

kino lub teatr. Blisko 50% badanych zrobiła to dawniej niż 2 lata temu, a w przypadku teatru 38% nie była w teatrze w ogóle.

**Wykres 3.2.1-23. Kiedy ostatnio uczestniczył Pan/Pani w różnych imprezach:**



**Tabela 3.2.1-8. Kiedy ostatnio uczestniczył Pan/Pani w różnych imprezach:**

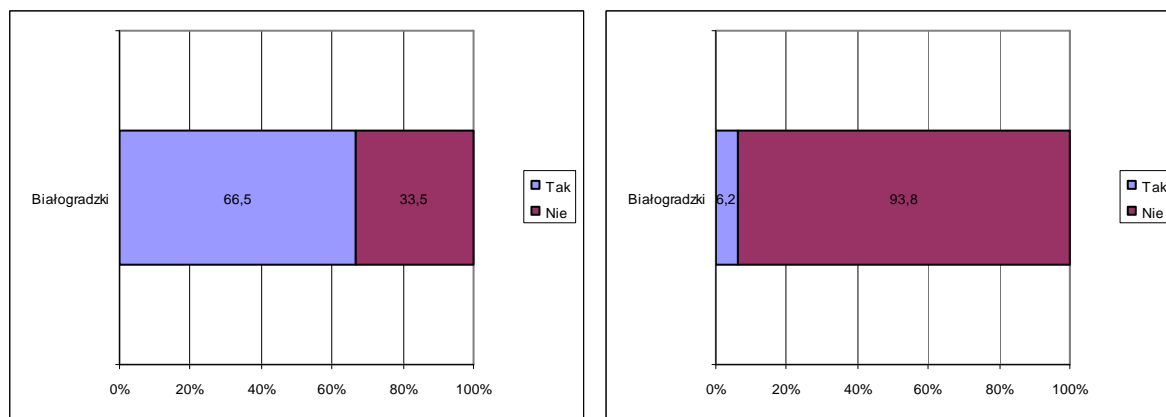
	Kinie	Teatrze	Imprezie organizowanej w miejscowości	Na spotkaniu ze znajomymi	Na spotkaniu z członkami rodziny
w ostatnim tygodniu	3,7	1,3	3,7	39,1	50,8
w ostatnim miesiącu	9,0	2,4	8,8	23,7	27,0
w ostatnim kwartale	8,0	0,3	20,7	16,6	11,4
w ostatnim roku	11,7	3,7	34,0	9,8	5,6
okresie 2 lat	12,5	5,9	15,1	5,0	2,1
dawniej niż 2 lata	45,5	48,9	10,6	4,7	2,4
nigdy	9,6	37,5	7,2	1,1	0,8

Większość badanych -66,5% zna obecne władze w swojej gminie i potrafi wymienić nazwisko wójta/ burmistrza gminy, w której mieszka. Nieliczni wiedzą natomiast, kto jest marszałkiem województwa.





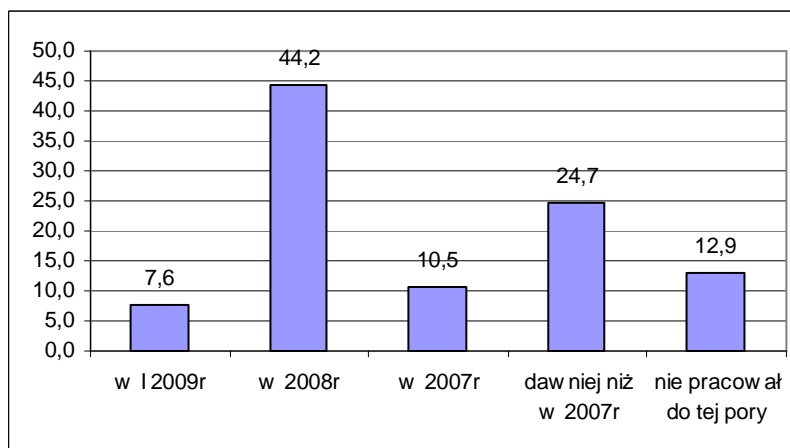
Wykres 3.2.1-24. Czy zna Pan/Pani obecne władze gminne (lewa strona) i wojewódzkie (prawa strona)



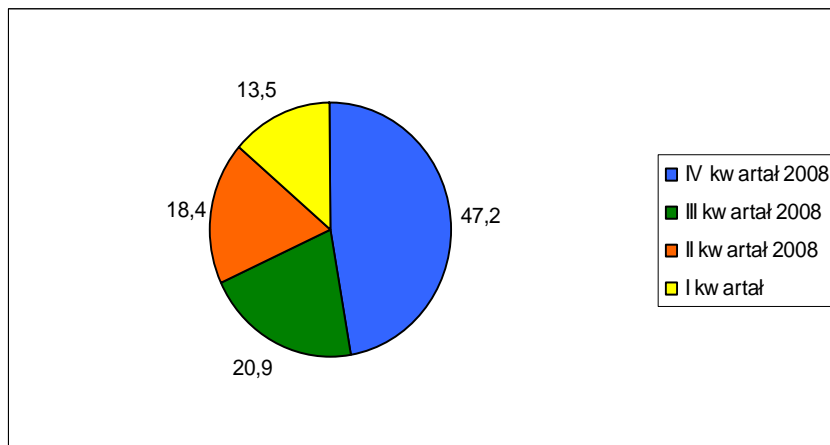
### e) Historia bezrobocia

Ponad 50% badanych osób ostatnio pracowało zarobkowo w 2008 lub nawet 2009 roku. Tych drugich było 7,6%. Dużo osób jest zatem bezrobotnymi krótko - lub średniookresowymi, których to najłatwiej ponownie zaktywizować do pracy. Interesujące jest to, że prawie połowa z tych, którzy utracili zatrudnienie w 2008 roku, pracowało jeszcze w IV kwartale omawianego roku.

Wykres 3.2.1-25. Kiedy ostatnio pracował Pan/Pani zarobkowo

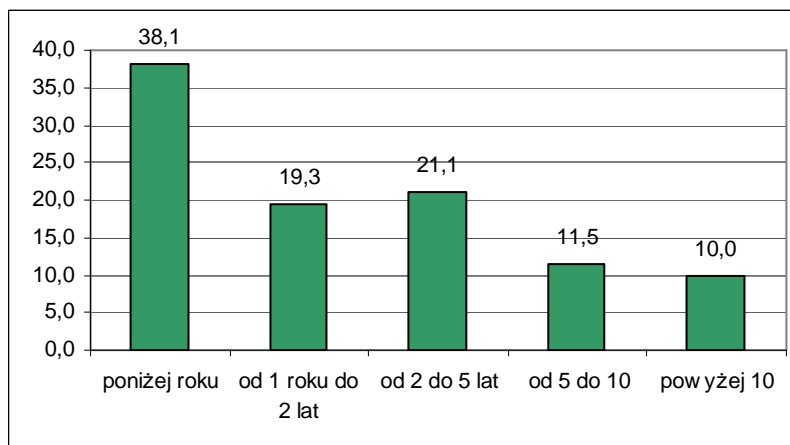


Wykres 3.2.1-26. Udział pracujących w 2008r według kwartałów



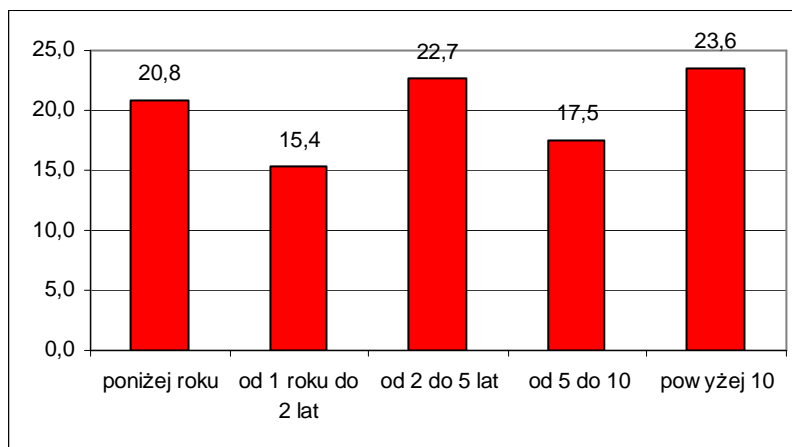
Duży odsetek bezrobotnych w swoim ostatnim miejscu pracy był zatrudniony krócej niż rok (38%). Mniej więcej po 20% pracowało między 1 a 2 lata, oraz między 2 a 5 lat. Osób, które straciły pracę wykonywaną ponad 5 lat lub ponad 10 lat jest po około 10%.

Wykres 3.2.1-27. Jak długo pracował Pan/Pani w ostatnim miejscu pracy



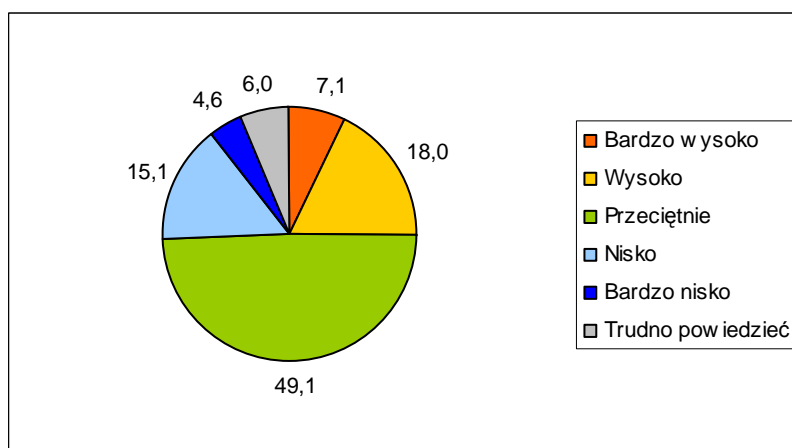
Nieco inaczej przedstawia się sytuacja, gdy rozpatruje się najdłuższy staż pracy w jednym miejscu. W tym przypadku dwa razy więcej osób może poszczycić się pracą ponad 5 lat w jednym zakładzie pracy, a około 23% stażem między 2 a 5 lat. Osób, które najdłużej pracowały krócej niż rok jest 21%.

**Wykres 3.2.1-28. Jak najdłużej pracował Pan/Pani w jednym miejscu pracy**



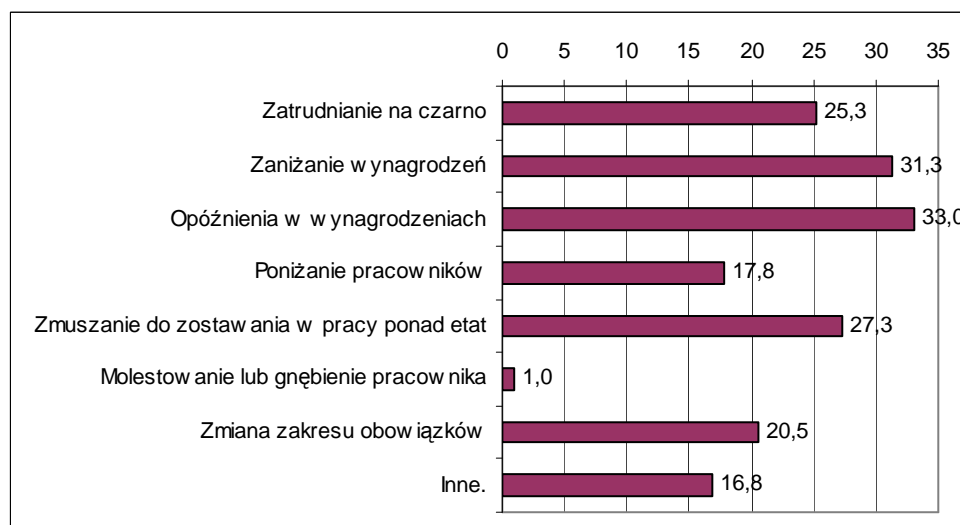
Większości badanych swoje ostatnie miejsce pracy oceniło dobrze lub przeciętnie. Odwiedzi „przeciętnie” była prawie połowa. Oceny niskie lub wręcz bardzo niskie wystawiło w sumie około 20% respondentów.

**Wykres 3.2.1-29. Jak ocenia Pan/Pani swoje ostatnie miejsce pracy**



Najbardziej dotkliwymi problemami, z jakimi spotkali się bezrobotni w poprzednich miejscach pracy były sprawy związane z wynagrodzeniami, przede wszystkim opóźnienia w wypłacie wynagrodzeń (33% wskazań) oraz zaniżanie wynagrodzeń (31,3%). Po około ¼ osób przyznawało, że problemem było także zmuszanie do pozostawania w pracy ponad przepisowe godziny a także zatrudnianie na czarno. 1/5 spotkał się także ze zmianami zakresu obowiązków. Stosunkowo najmniej osób wskazało na problemy związane z bezpośrednimi relacjami pracodawca - pracownik tzn. przede wszystkim poniżaniem pracowników, a 1% respondentów na molestowanie pracowników.

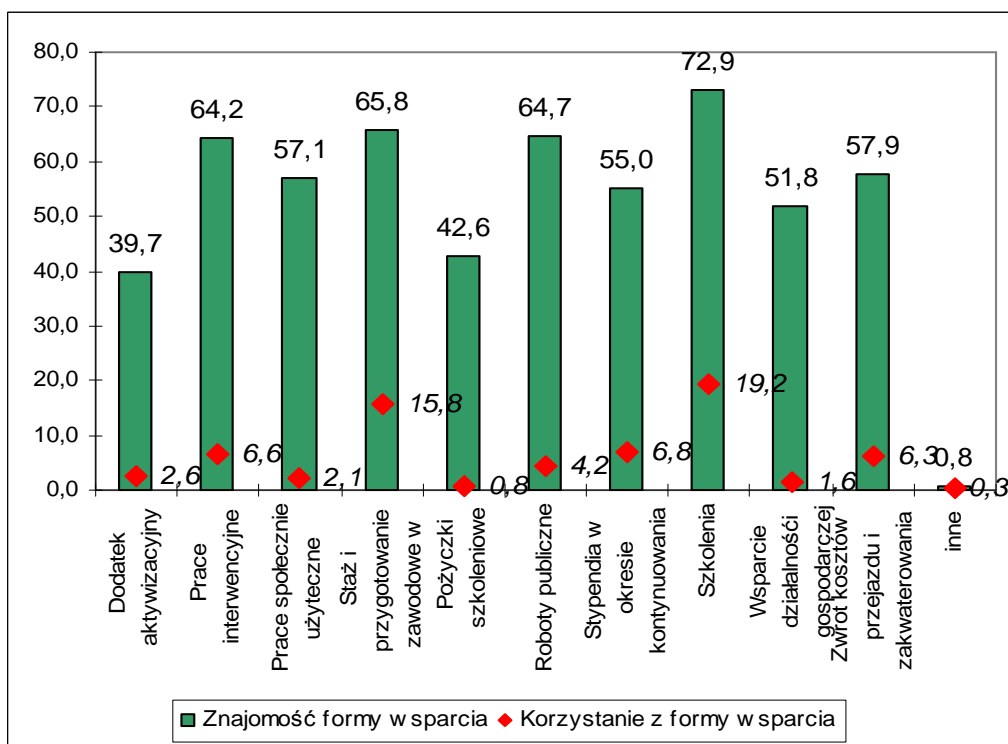
Wykres 3.2.1-30. .Czy spotkał/spotkała się Pan/Pani w poprzednich miejscach pracy z jakimiś problemami, jakiego typu



\*Wartości nie sumują się do 100, gdyż respondent mógł podać więcej niż 1 odpowiedź

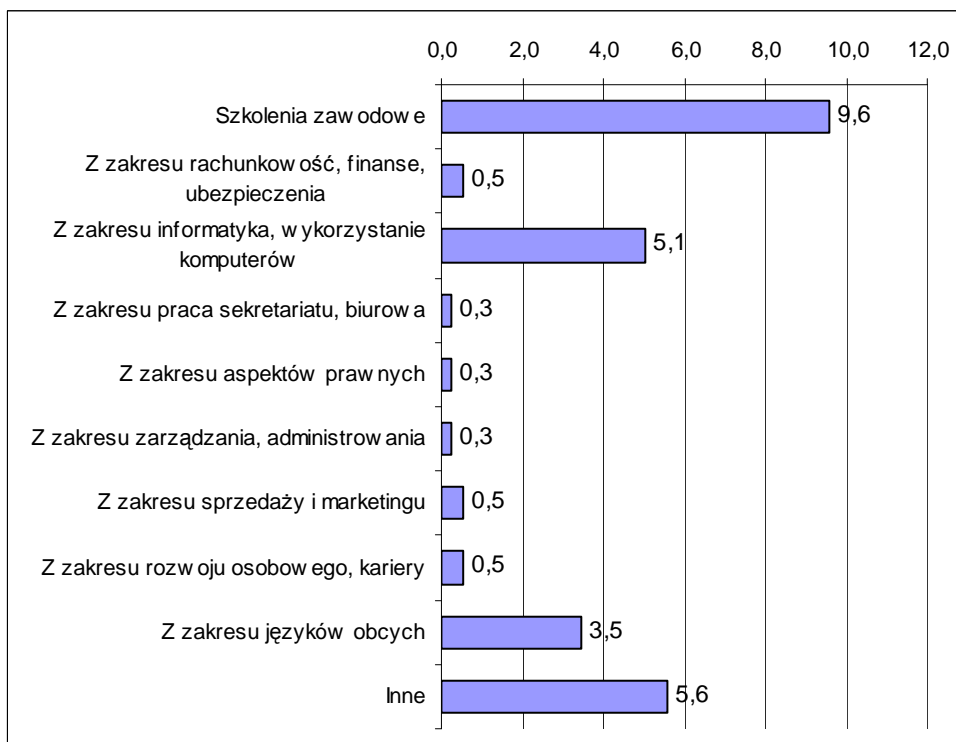
Bezrobotni z powiatu białogardzkiego w ograniczonym stopniu korzystają z form aktywizacji i wsparcia. Najbardziej powszechnie znaną formą są szkolenia (73% znajomości), a także staże i przygotowanie zawodowe w miejscu pracy, prace interwencyjne i roboty publiczne (64-66% znajomości). Z tych form też najczęściej korzystali bezrobotni. Ponad 19% badanych przyznała, że uczestniczyła w szkoleniach, około 16% w stażach i 6,6% w pracach interwencyjnych. Około 56% respondentóv zna także inne formy wsparcia osób bezrobotnych - prace społecznie użyteczne, stypendia oraz zwrot kosztóv dojazdóv. Z dwóch ostatnich form korzystało także około 6,5% bezrobotnych. Ponad połowa respondentóv wie o możliwości wsparcia na rozpoczęcie działalności gospodarczej, a korzystało z tej formy 1,6% z nich.. Wśród najmniej popularnych form znalazły się dodatek aktywizacyjny oraz pożyczki szkoleniowe. Być może ich mała znajomość wynika z mylenia róvnych form przez osoby bezrobotne.

Wykres 3.2.1-31. Czy zna Pan/Pani i czy korzystała/korzystał kiedykolwiek z następujących rodzajów form aktywizacji bezrobotnych



Szkolenia, a więc najbardziej powszechna forma wsparcia osób bezrobotnych, w których brali udział respondenci z powiatu białogardzkiego to przede wszystkim szkolenia zawodowe. Osoby wskazujące na odpowiedź „inne” na ogół deklarowały szkolenia w jakimś konkretnym zawodzie, tak więc wyniki tych dwóch odpowiedzi powinno się połączyć. Na dalszych miejscach znalazły się szkolenia z zakresu obsługi i wykorzystania komputerów oraz językowe. Pojedyncze osoby wskazywały na szkolenia o innym charakterze.

Wykres 3.2.1-32. Czy w okresie pozostawania bez pracy brała/brał Pan/Pani udział w jakiś szkoleniach, kursach

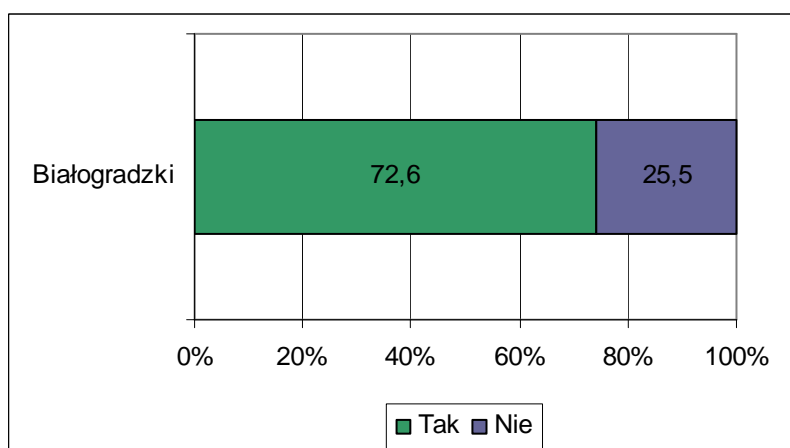


\*Wartości nie sumują się do 100, gdyż respondent mógł podać więcej niż 1 odpowiedź

#### f) Preferowane miejsce pracy

Większość bezrobotnych z powiatu białogardzkiego -72,6% poszukuje zatrudnienia na własną rękę i nie zdaje się jedynie na działania Powiatowego Urzędu Pracy. Jednak aż ¼ czeka jedynie na propozycje z PUP.

**Wykres 3.2.1-33. Czy poszukuje Pan/Pani aktualnie zatrudnienia na własną rękę -poza propozycjami proponowanymi w Powiatowym Urzędzie Pracy**

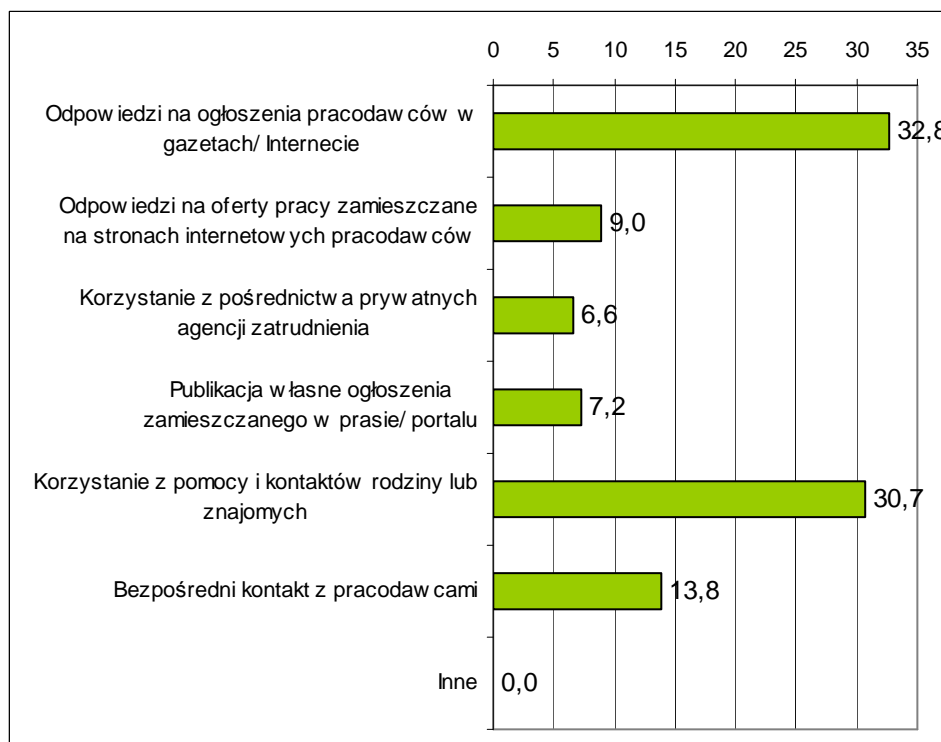


Ci, którzy poszukują pracy na własną rękę przede wszystkim przeglądają ogłoszenia w gazetach lub portalach internetowych i wysyłają swoje oferty (33%) lub też zdają się na kontakty rodziny i znajomych (31%). Około 14% badanych twierdzi, że poszukując pracy



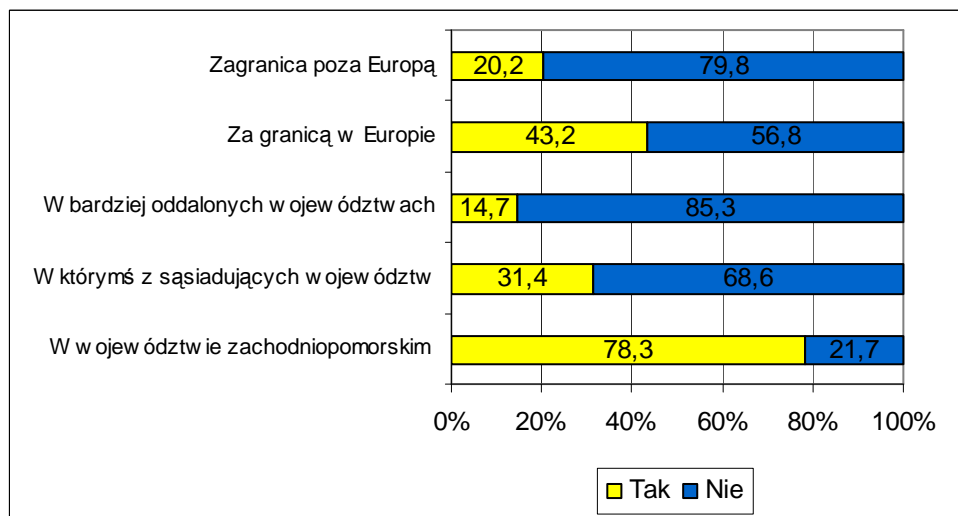
przede wszystkim kontaktuje się z pracodawcami osobiście i wypytuje o wolne miejsca pracy. 9% odpowiada na ogłoszenia zamieszczone bezpośrednio na stronach konkretnych pracodawców. Najmniej osób zdaje się na pomoc prywatnych agencji zatrudnienia lub publikuje własne ogłoszenie (po około 7%).

**Wykres 3.2.1-34. 24. W jaki sposób przede wszystkim Pan/Pani to robi**



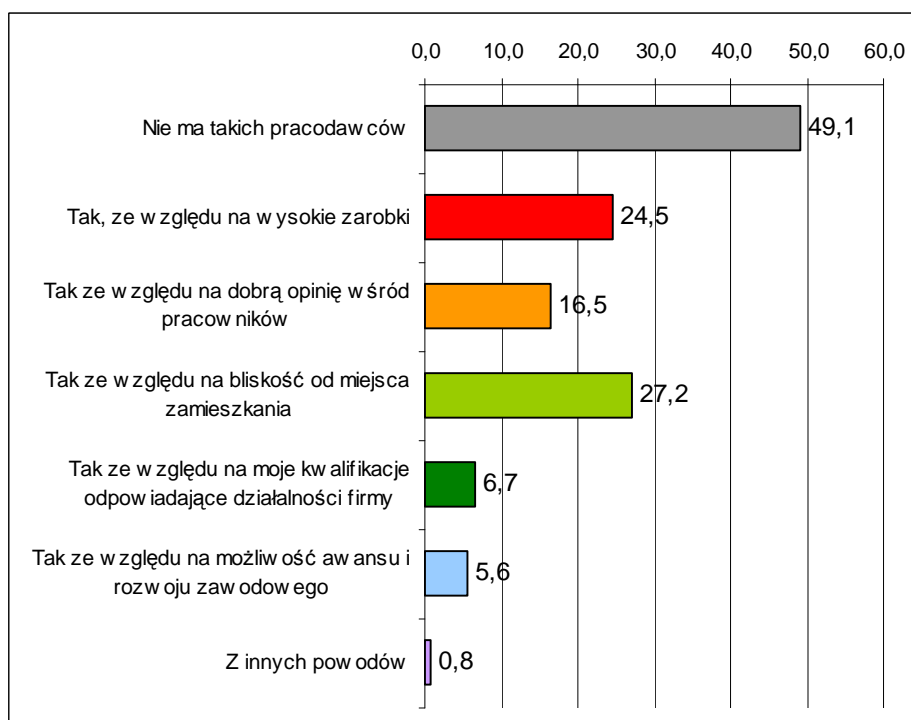
Bezrobotni z powiatu białogardzkiego w umiarkowanym stopniu są skłonni do wyjazdów poza własne miejsce zamieszkania w celu podjęcia pracy. Najwięcej z nich, bo 78% zgodziłoby się na podjęcie pracy poza obszarem wołanego powiatu ale w granicach województwa zachodniopomorskiego. W którymś z sąsiednich województw zgodziłoby się pracować jednak już tylko 31%. Badani chętniej zgodziliby się na wyjazd poza granice Polski, gdzieś do Europy (43%), niż do jakiegoś innego województwa w kraju. Co warto zauważyć, więcej osób zgodziłoby się wyjechać gdzieś poza granice Europy niż do bardziej oddalonego województwa w kraju. Najmniej chętnych -15% byłoby w stanie wyjechać gdzieś w oddalone obszary Polski, aby podjąć pracę.

**Wykres 3.2.1-35. Czy zaakceptowałyby/zaakceptowałyby Pan/Pani możliwość podjęcia pracy poza swoim miejscem zamieszkania (poza swoim powiatem)**



Połowa respondentów stwierdziła, że w powiecie nie ma pracodawców, u których szczególnie chcieliby pracować. Ci, którzy twierdzili inaczej przede wszystkim kierowali się tym, że taki pracodawca znajduje się blisko od ich miejsca zamieszkania (27%) oraz oferuje wysokie zarobki (24,5%). Mniej istotnym czynnikiem okazała się dobra opinia jaką pracodawca cieszy się wśród pracowników (16,5%). Najmniej ważnymi kwestiami dla bezrobotnych były sprawy związane z posiadanymi kwalifikacjami, które ewentualnie byłyby użyteczne w tym zakładzie pracy i możliwościami rozwoju zawodowego.

**Wykres 3.2.1-36. Czy jest jakiś pracodawca w Pana/Pani powiecie, u którego chciałaby/chciałby Pan szczególnie znaleźć zatrudnienie i dlaczego**



\*Wartości nie sumują się do 100, gdyż respondent mógł podać więcej niż 1 odpowiedź





Poniższe tabele prezentują preferencje bezrobotnych odnośnie zawodów, w których chcieliby pracować oraz zawodów lub typów prac, których nie chcą podejmować. Zawody uszeregowane są w kolejności malejącej, tak więc na początku tabeli znajdują się te najczęściej wymieniane. Przy tworzeniu tabeli dokonano standaryzacji i pogrupowania odpowiedzi bezrobotnych.

**Tabela 3.2.1-9. W jakim zawodzie chciałaby/ chciałby Pani/Pan pracować**

ZAWÓD	LICZBA		
sprzedawca	30	żołnierz	2
kierowca	18	żywniowiec	2
budowlaniec	17	bibliotekarz	1
kucharz	17	biznesmen	1
mechanik	16	blacharz	1
elektryk	14	burmistrz	1
sekretarka	14	dekorator	1
sprzątaczką	9	dietetyk	1
biurowa	8	elektromonter	1
stolarz	8	energetyk	1
ślusarz	7	fizyczna	1
kosmetyczka	6	florysta	1
ksiegowa	6	frezer	1
nauczyciel	6	gospodyni domowa	1
fryzjer	5	hydraulik	1
handlowiec	5	instruktor	1
krawiec	5	kafelkarz	1
murarz	5	kolejarz	1
rolnik	5	komornik	1
administracja	4	kosmonauta	1
mechanik samochodowy	4	lakiernik	1
opiekunka	4	leśnik	1
recepjonista	4	malarz	1
bez znaczenia	3	masarz	1
cukiernik	3	monter	1
informatyk	3	ochroniarz	1
kasjer	3	pakowacz	1
kelner	3	piekarz	1
magazynier	3	pilarz	1
operator maszyn	3	pilot	1
pedagog	3	posadzkarz	1
pielęgniarka	3	prawnik	1
własna firma	3	prezydent	1
dziennikarz	2	przedszkolanka	1
ekonomista	2	przemysł drzewny	1
elektronik	2	przewodnik turystyczna	1
lekarz	2	spawacz	1
policjant	2	stróż	1
projektant	2	technolog drewna	1
szwaczka	2	technolog robót wykończeniowych	1
technik ekonomista	2	tokarz	1
urzędnik	2	wyuczony	1
		Suma końcowa	309



Tabela 3.2.1-10. W jakim zawodzie zdecydowanie nie chciałaby/chciałby Pani/ Pan pracować

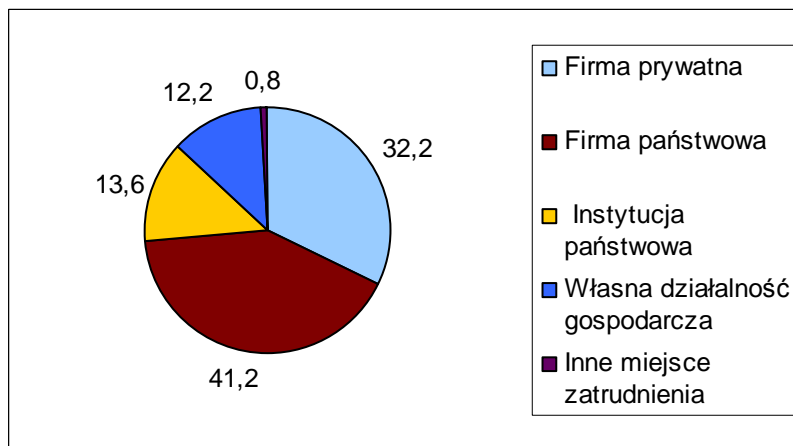
ZAWÓD	LICZBA
sprzątaczką	26
sprzedawca	24
księgowy	14
kierowca	13
przetwórstwo rybne	11
fizyczna	10
kucharz	10
budowlaniec	9
górnik	6
policjant	6
rolnik	6
biurowa	4
lekarz	4
nauczyciel	4
urzędnik	4
ginekolog	3
murarz	3
ochroniarz	3
pielęgniarka	3
roboty publiczne	3
szwacz	3
zamiatacz ulic	3
handlowiec	2
kasjer	2
kolejarz	2
mechanik	2
na ulicy	2
nie ma takiego zawodu	2
przedstawiciel handlowy	2
sekretarka	2
spawacz	2
strażak	2
stróż	2
ślusarz	2
woźny	2
barman	1
betoniarz	1
cukiernik	1
dentysta	1
dyrektor	1
ekonomista	1
elektronik	1
elektryk	1
fryzjerka	1
grabarz	1
kelner	1
komputerowa	1
krawiec	1
leśnik	1
listonosz	1

magazynier	1
marynarz	1
mechanik samochodowy	1
oborowy	1
opiekun	1
piekarz	1
poborca podatkowy	1
pokojuowa	1
praca na wysokości	1
pracownik produkcyjny	1
prostytutka	1
przy robotach społecznie użytecznych	1
recepjonista	1
robotnik	1
rzeźnik	1
sałowa	1
stolarz	1
strażnik służby więziennej	1
śmieciarz	1
w myjni	1
zegarmistrz	1
Suma końcowa	234



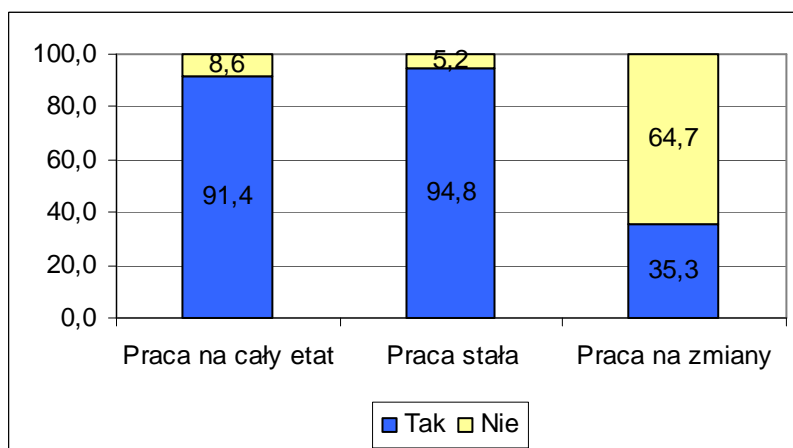
Badane osoby mają podzielone opinie, co do miejsca pracy, które oferuje najlepsze warunki pracownikom. 1/3 uważa, że najodpowiedniejszym miejscem jest firma prywatna, dodatkowo 12% twierdzi, że własna działalność gospodarcza. 41% badanych było zdania, że najlepsze warunki panują w firmach państwowych, a 13,6% , że w instytucjach państwowych.

**Wykres 3.2.1-37. Które z wymienionych miejsc zatrudnienia zapewniają najlepsze warunki pracy**



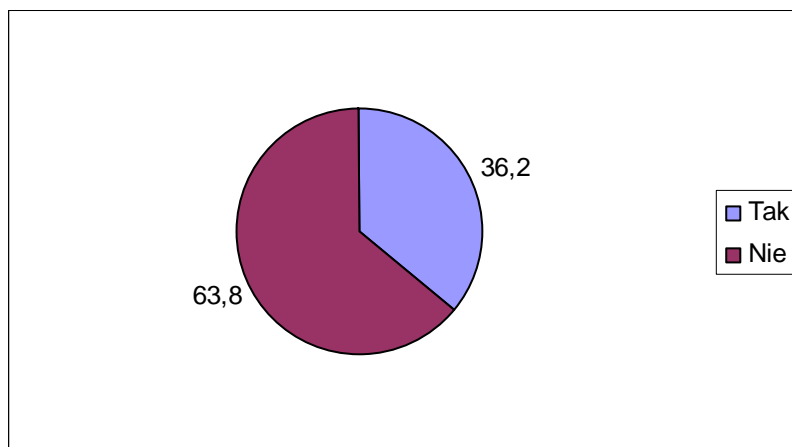
Zdecydowana większość osób pozostająca bez pracy preferowałaby zatrudnienie na cały etat i stałą pracę. 2/3 chciałoby pracować na jedną zmianę w stałych godzinach. Pracę zmianową wybrałoby 35% badanych.

**Wykres 3.2.1-38. W jakim wymiarze godzin i w jakiej formie chciałaby/chciałby Pan najbardziej pracować**



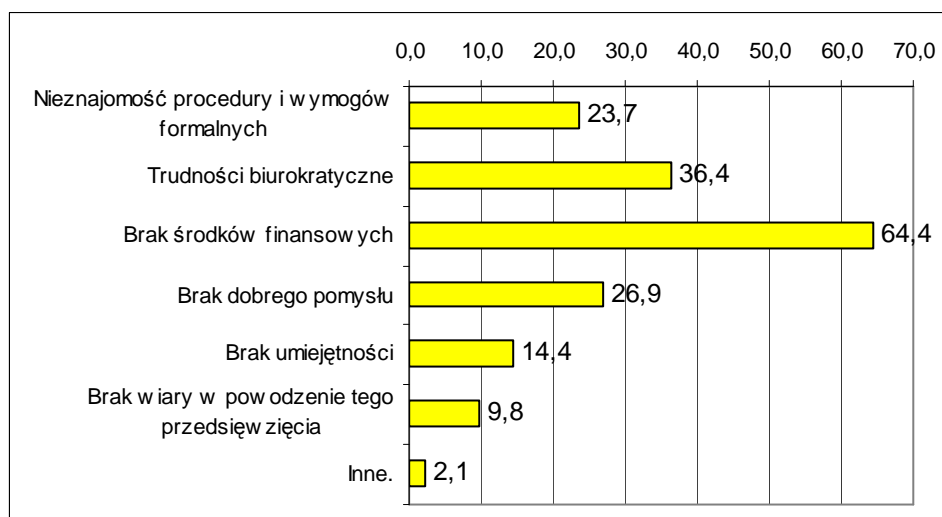
Około 36% badanych z powiatu białogardzkiego rozważało kiedykolwiek pomysł założenia własnej działalności gospodarczej.

Wykres 3.2.1-39..Czy rozważał/a Pan/i kiedykolwiek rozpoczęcia działalności na własny rachunek



Jako na główną przeszkodę na drodze do założenia firmy wskazywali na brak środków finansowych (64%). Na drugim miejscu znalazły się trudności biurokratyczne (36%). Nieco więcej niż ¼ przyznała, że nie miała dobrego pomysłu na biznes. 24% nie znało procedur i wymogów jakie należy spełnić aby firmę założyć. Przyczyn związane z charakterem samego bezrobotnego wymienione zostały przez najmniejszą liczbę osób. 10% stwierdziło, że nie wierzyło w powodzenie takiego przedsięwzięcia, a 14% nie dostrzega u siebie umiejętności potrzebnych do poprowadzenia biznesu.

Wykres 3.2.1-40. Co stanowiłyby w przypadku założenia własnej firmy dla Pana/Pani największe bariery



\*Wartości nie sumują się do 100, gdyż respondent mógł podać więcej niż 1 odpowiedź

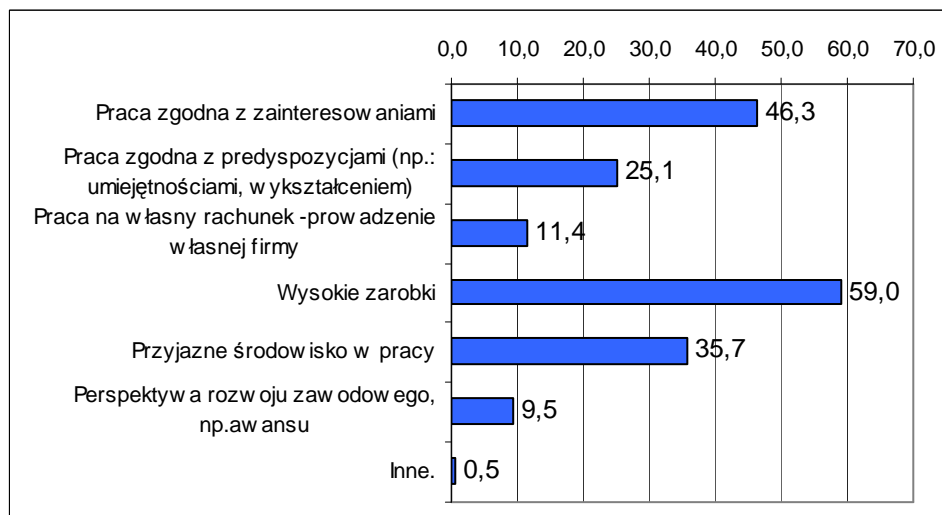
### g) Motywy poszukiwania pracy

Za najważniejszy czynnik przesadzający o poczuciu satysfakcji z pracy, bezrobotni z powiatu białogardzkiego jednoznacznie uznali wysokie zarobki (59%). Na drugim miejscu



znalazła się praca zgodna z zainteresowaniami (46%). Nieco więcej niż 1/3 sądzi, że osiągnięciu satysfakcji z pracy sprzyja przyjazne środowisko w pracy. W dalszej kolejności uznano, że o poczuciu satysfakcji przesądza wykonywanie pracy zgodnej z predyspozycjami. Najmniej istotnymi czynnikami w opinii respondentów okazały się praca na własny rachunek oraz perspektywa rozwoju.

**Wykres 3.2.1-41. Co Pana/Pani zdaniem jest najważniejsze, aby osiągnąć poczucie satysfakcji z wykonywanej pracy**



\*Wartości nie sumują się do 100, gdyż respondent mógł podać więcej niż 1 odpowiedź

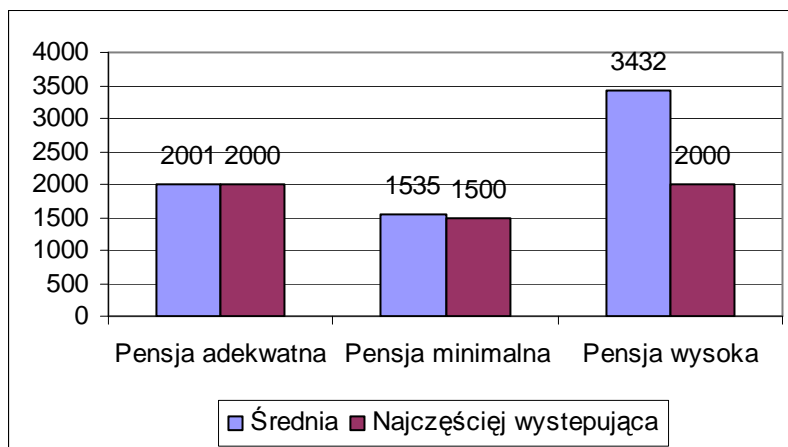
Osoby biorące udział w badaniu uznały, że średnia pensja, która byłaby adekwatna do ich umiejętności i posiadanych kwalifikacji wynosi 2001 zł. jest to kwota netto, a więc taka, którą respondenci chcieliby dostać „na rękę”. Kwota 2000 zł pojawiała się najczęściej przy tym pytaniu. Minimalne wynagrodzenie, za jakie chcieliby pracować bezrobotni to 1535 zł. Natomiast pensja, którą uznaliby za nadzwyczaj wysoką to średnio 3432 zł. Interesujące jest to, że kwotą najczęściej wymienianą w tym pytaniu było również 2000 zł.

**Tabela 3.2.1-11. Jaka jest pensja za pracę w pełnym wymiarze godzin, na stanowisku które Pana/Panią interesuje i satysfakcjonuje, którą uznaliby/uznałbyś za adekwatną, minimalną i zaskakująco wysoką do własnych umiejętności i doświadczenia**

	Pensja adekwatna	Pensja minimalna	Pensja wysoka
Średnia	2001	1535	3432
Maksymalna	5000	4000	100000
Minimalna	900	500	1000
Odchylenie standardowe	717	588	5247
Najczęściej występująca	2000	1500	2000

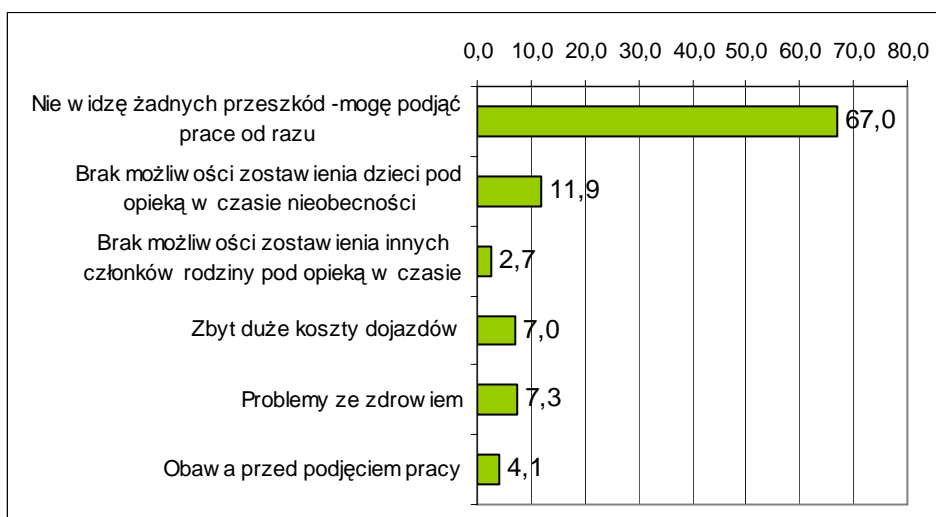


**Wykres 3.2.1-42. Średnia wartość deklarowanego wynagrodzenia**



Większość bezrobotnych deklaruje, że jest gotowa do tego, aby podjąć pracę od razu. W porównaniu do wyników z innych powiatów 67% jest udziałem średnim. Najważniejszą przeszkodą w rozpoczęciu pracy jest brak możliwości zostawienia dzieci pod czyjąś opieką w czasie nieobecności rodziców. Ten problem sygnalizowało 12% respondentów. Po około 7% badanych wskazało także na problemy zdrowotne uniemożliwiające podjęcie pracy zawodowej, oraz na zbyt duże koszty dojazdów do pracy. 4% badanych czuje lęk przed podjęciem pracy, obawia się tego, że sobie nie poradzi.

**Wykres 3.2.1-43. Jakie ewentualne przeszkody podjęcia pracy widzi Pan/Pani**



Ogólnie osoby biorące udział w badaniu w powiecie białogardzkim oceniają swoje kompetencje zawodowe średnio. 47% uważa, że posiada przeciętne kwalifikacje, 28%, że wysokie. Bardzo wysoko ocenia się około 10% respondentów. Problemy z samooceną miało 6% badanych.



**Wykres 3.2.1-44. Jak ogólnie ocenia Pan/Pani własne umiejętności zawodowe, umożliwiające podjęcie pracy**

