



3.2.19 Miasto Świnoujście

a) Dane o bezrobociu w powiecie

W Świnoujściu na koniec 2008 roku zarejestrowanych było 1206 osób bezrobotnych. W wartościach bezwzględnych plasuje to ten powiat na ostatnim miejscu w województwie. Udział kobiet odpowiadał średniej dla całego województwa i wynosił 58,8%. Wyraźnie niższy natomiast był wskaźnik osób młodych do 25 roku życia, które nie mają pracy. O ile w regionie osoby te stanowiły 18,4%, to w Świnoujściu 14,7% bezrobotnych. Był to drugi najniższy wynik wśród wszystkich badanych powiatów. Z racji tego, że Świnoujście to powiat grodzki ludność miejska stanowi w nim 100%.

Tabela 3.2.19-1. Podstawowe informacje o bezrobotnych w powiecie -stan na koniec grudnia 2008r

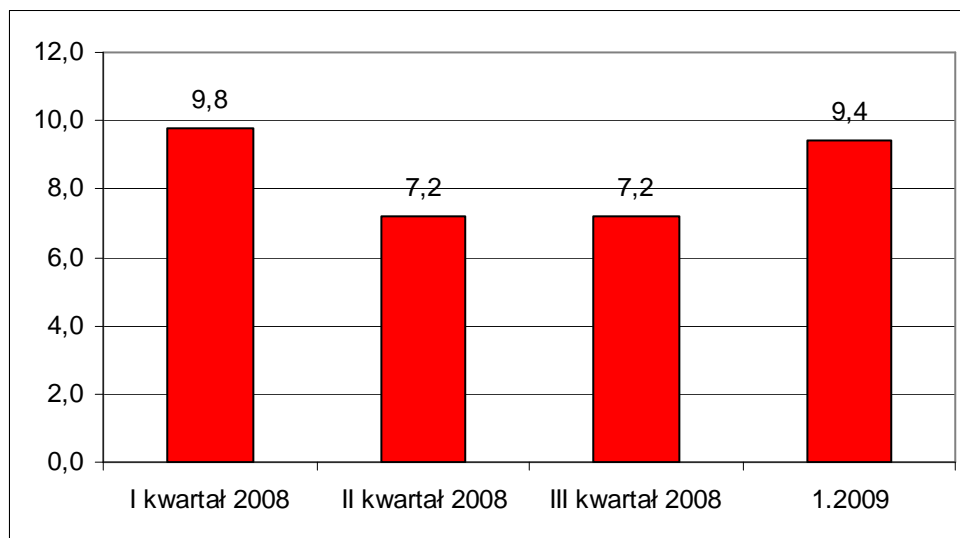
Liczba bezrobotnych ogółem	Kobiety	Mieszkańcy wsi	Młodzi do 25 lat	Przyrost % liczby bezrobotnych XII.2008 w stosunku do XI 2008	Przyrost % liczby bezrobotnych w porównaniu do początku roku
1206	709	0	177	106,3	71,3

Świnoujście charakteryzuje się jednym z niższych wskaźników stopy bezrobocia - 9,4% w styczniu 2009r. Wskaźnik ten jest niższy tylko w Szczecinie i Koszalinie, a więc największych ośrodkach miejskich w regionie. Począwszy od III kwartału 2008 roku obserwowana jest tendencja wzrostowa liczby osób bezrobotnych, a co się z tym wiąże także wzrost wskaźnika stopy bezrobocia. Jest to tendencja zauważalna w całym regionie i prawie wszystkich powiatach (wyjątek miasto Koszalin). W Świnoujściu od końca III kwartału 2008 do końca stycznia 2009 przybyło 148 nowych bezrobotnych. Mimo to obecny poziom bezrobocia jest niższy o około 19% w porównaniu do początku roku 2008.

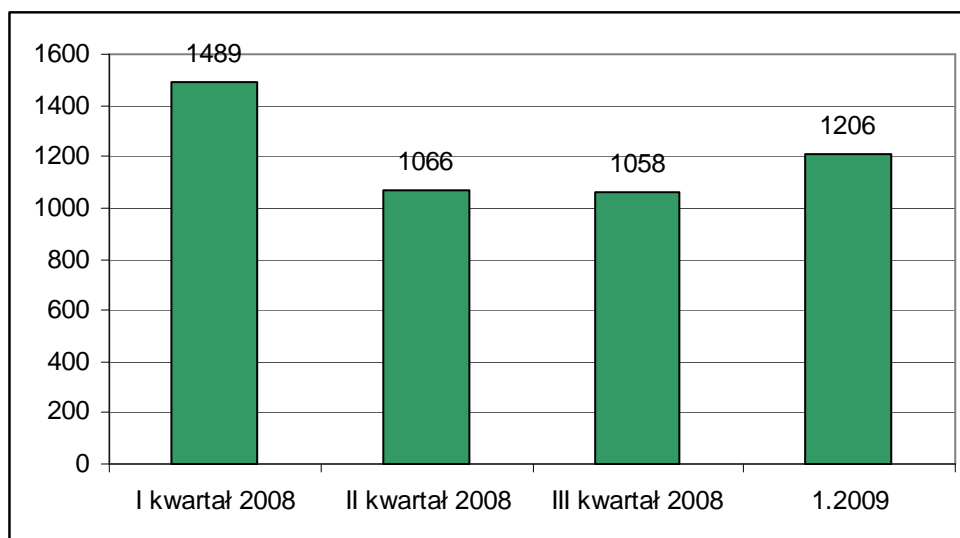
W Świnoujściu podobnie jak i w innych powiatach zachodniopomorskich pod koniec roku wzrosła także liczba długotrwale bezrobotnych. Wzrost ten był jednak znacznie mniejszy i ustabilizował się w listopadzie i grudniu na tym samym poziomie. W sumie między październikiem - miesiącem z najniższą liczbą bezrobotnych a listopadem i grudniem liczba bezrobotnych długotrwale wzrosła tylko o 10. W przeciągu roku nastąpił natomiast spadek blisko o 50% w tej grupie bezrobotnych.



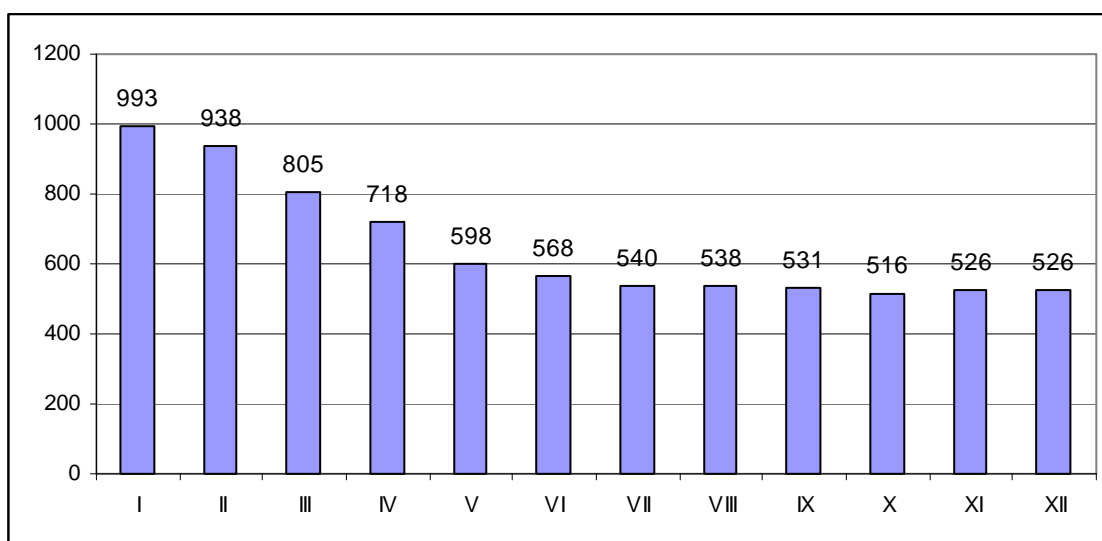
Wykres 3.2.19-1: Stopa bezrobocia rejestrowanego w powiecie



Wykres 3.2.19-2: Liczba bezrobotnych w powiecie



Wykres 3.2.19-3: Liczba długotrwale bezrobotnych

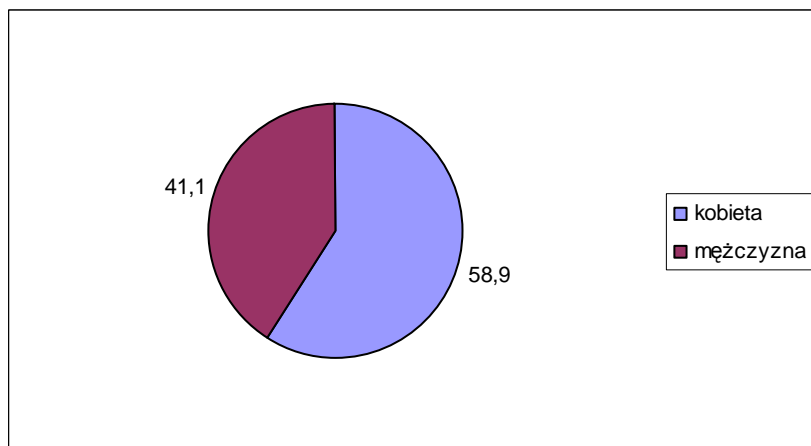




b) Badani bezrobotni

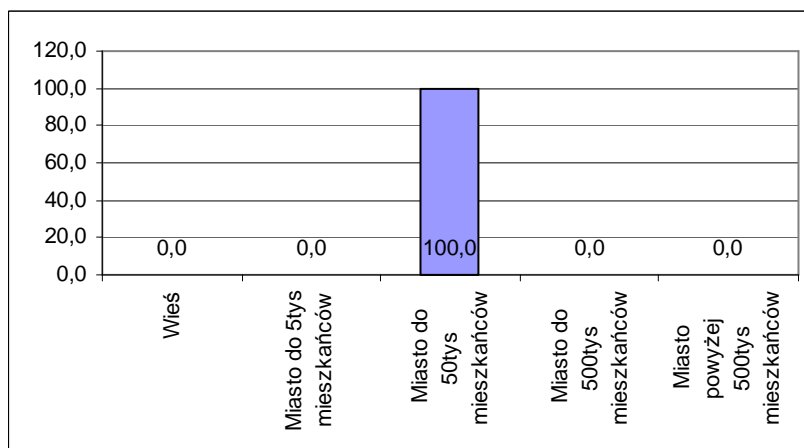
W badaniu udział wzięło 380 osób pozostających w dniu badania bez pracy. W strukturze próby badawczej wyraźnie przeważały kobiety. Stanowiły one 58,9% respondentów.

Wykres 3.2.19-4: Bezrobotni według płci



Ponieważ badanie realizowane było na terenie powiatu grodzkiego wszyscy respondenci deklarowali, że mieszkają na terenie Świnoujścia, a więc miasta do 50 tys. mieszkańców.

Wykres 3.2.19-5: Bezrobotni według miejsca zamieszkania



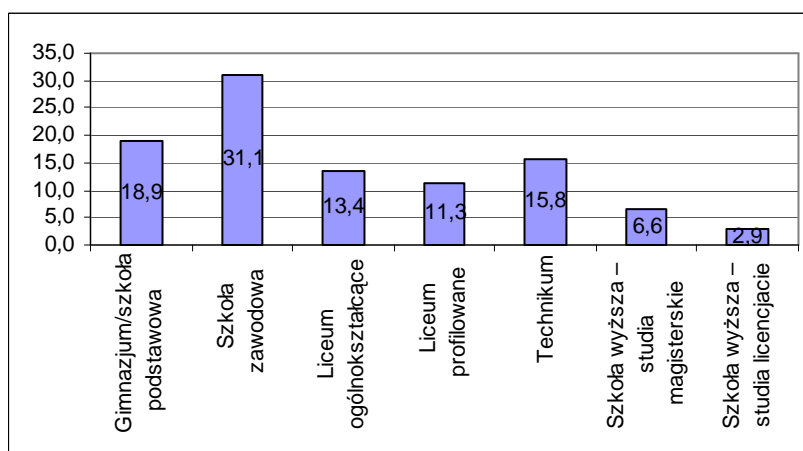
Średnia wieku bezrobotnych biorących udział w badaniu to 38,2 lata. Jest to jedna z najwyższych średnich w województwie. Najstarszy bezrobotny miał lat 61, a najmłodszy 18.

Tabela 3.2.19-2. Bezrobotni według wieku

Średnia wieku bezrobotnych	38,2
Maksimum	61
Minimum	18
Odchylenie standardowe (w latach)	12,8

W strukturze wykształcenia dominują osoby z najniższymi typami wykształcenia. Najlichnieszą grupę stanowią osoby, które skończyły szkoły zawodowe -31,1%. Na kolejnym miejscu znalazły się osoby z wykształceniem podstawowym lub niższym. Ich udział wynosi w przypadku Świnoujścia 18,9%. Duża grupa bezrobotnych posiada wykształcenie średnie. W sumie absolwenci techników, liceów profilowanych i ogólnokształcących to 40,5% bezrobotnych. Większość to absolwenci techników. Najmniej liczni są absolwenci liceów profilowanych. Osoby z wykształceniem wyższym licencjackim (6,6%) i magisterskim to w sumie niecałe 10% badanych ze Świnoujścia.

Wykres 3.2.19-6. Bezrobotni według typu ukończonej szkoły



Rozkład zawodów wyuczonych wśród osób bez pracy, które brały udział w badaniu w Świnoujściu przedstawia poniższa tabela. Zdecydowane najwięcej bezrobotnych w tej grupie stanowią ekonomiści (technicy ekonomiści).

Tabela 3.2.19-3. Wyuczone zawody bezrobotnych

ZAWÓD	LICZBA OSÓB
budowlaniec	1
cieśla-stolarz	2
cukiernik - ciastkarz - piekarz	11
dziennikarz	1
ekonomista	30
elektryk	8
filolog	1
fizjoterapeuta	1
fryzjer	10
górnik	1
handlowiec	3
historyk	1
hydraulik	1
inżynier budownictwa	1
inżynier logistik	1

inżynier oceanotechniki	1
inżynier transportu	1
kamieniarz	1
kasjer - sprzedawca	18
kelner-barman	6
kierowca	1
krawiec	9
kucharz	11
magazynier	2
magister informatyki i ekonomii	1
malarz - tpeciarnz -glazurnik	7
marynarz	1
mechanik	15
mechanik samochodowy	4
monter	2
murarz - tynkarz	1

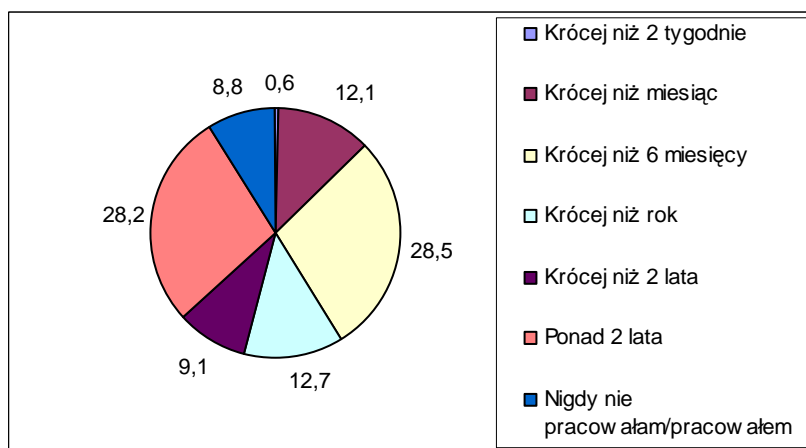


nauczyciel	2
operator maszyn	1
organizator ruchu turystycznego	4
pedagog	1
pielęgniarka	4
pomoc pielęgniarki	1
pracownik administracyjno-biurowy	8
pracownik socjalny	2
prawnik	1
przetwórcza ryb	1
przysposobienie do zawodu stolarz	1
rolnik	7
socjolog	1
spawacz-ślusarz	8
specjalista ds. zakupów	1
starszy oficer mechanik	1
tapicer	2
technik budowlany	2
technik chemik	1
technik ekonomista	6
technik elektroenergetyk	1
technik elektromechanik	1

technik elektryk	8
technik fizjoterapii	1
technik gastronom	2
technik hotelarstwa	10
technik informatyk	1
technik logistyk	1
technik mechanik	3
technik mechanik samochodowy	1
technik nawigator	1
technik ochrony środowiska	2
technik ogrodnik	1
technik ortopeda	3
technik plastyk	1
technik samochodowy	3
technik sztuk plastycznych	1
technik włókiennik	1
technik żywienia	1
technolog żywienia	6
terapeuta zajęciowy	2
zootechnik	1
Suma końcowa	261

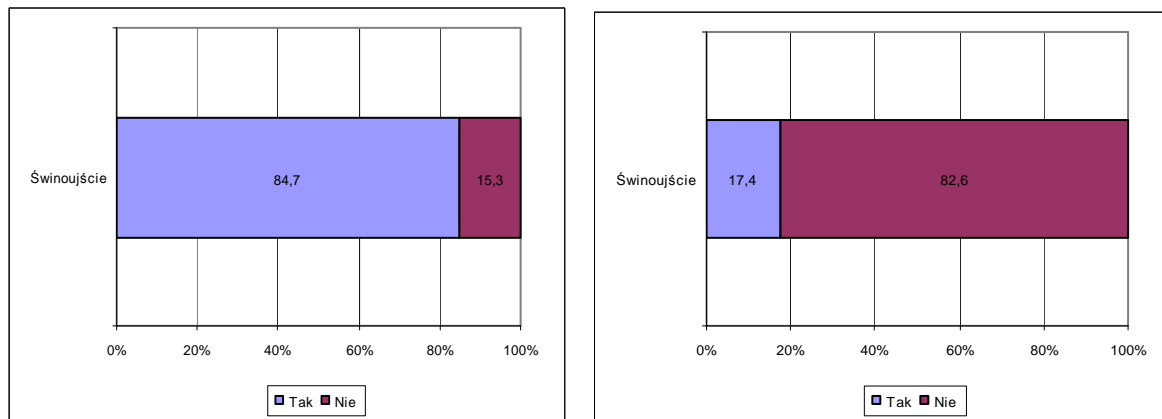
8,8% badanych w Świnoujściu nie pracowało nigdy wcześniej. Około 13% osób straciło zatrudnienie w okresie nie dłuższym niż miesiąc poprzedzający badanie. Dodatkowo 28,5% nie ma pracy od pół roku. Te osoby można zaliczyć do grupy bezrobotnych średniookresowych. Kolejne 13% pozostaje bez pracy między 6 a 12 miesięcy. Są oni zatem zagrożeni bezrobociem długotrwałym. Bezrobotni bez pracy ponad rok to 37% ogółu badanych w powiecie białogardzkim. Zdecydowana większość pozostaje bez pracy ponad 2 lata.

Wykres 3.2.19-7. Bezrobotni według okresu pozostawania bez pracy

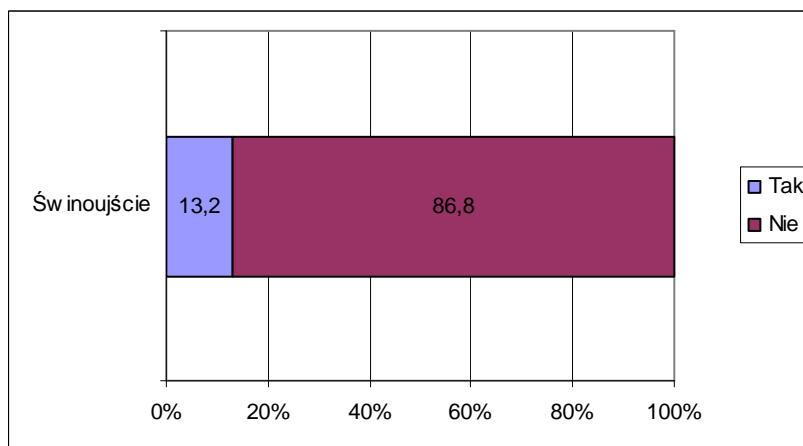


Prawie 85% respondentów jest zarejestrowanych w Powiatowym Urzędzie Pracy jako bezrobotny. Tylko 17,4% ogółu badanych ma prawo do otrzymywania zasiłku. 13,2% przyznało, że w okresie do 2 tygodni poprzedzających badanie pracowało zarobkowo.

Wykres 3.2.19-8. Rejestracja w PUP (lewa strona) i posiadanie prawa do zasiłku (prawa strona)



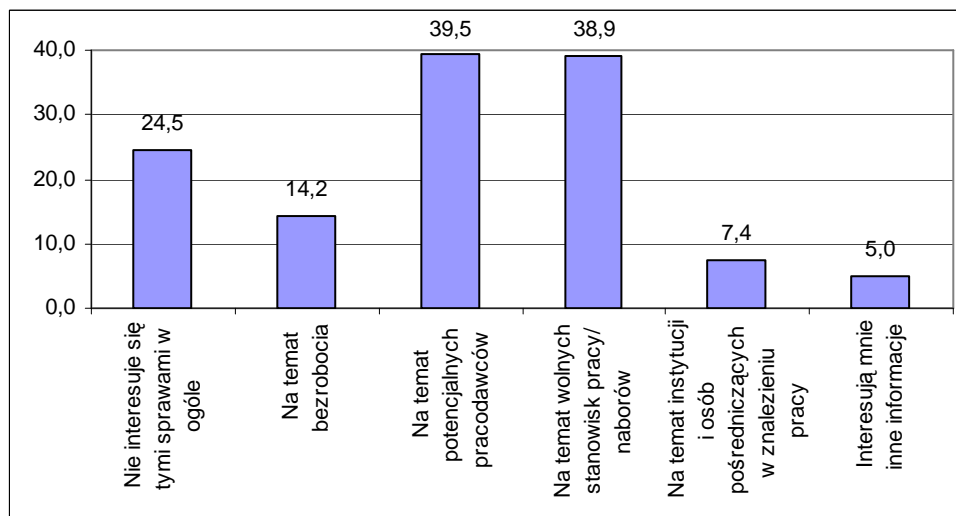
Wykres 3.2.19-9. Wykonywanie pracy zarobkowej w okresie 2 tygodni poprzedzających badanie



c) Ocena lokalnego rynku pracy i przyczyn bezrobocia w powiecie

Blisko 1/4 osób pozostających bez pracy w Świnoujściu nie interesuje się w ogóle informacjami dotyczącymi sytuacji na rynku pracy, pracodawcami lub aktualnymi naborami. Pozostali przede wszystkim szukają informacji na temat wolnych stanowisk pracy lub potencjalnych pracodawców. Tego typu wiadomości interesują po około 39% badanych. 14% z nich interesują się także poziomem bezrobocia w powiecie i regionie, a dodatkowo 7,5% poszukuje informacji na temat instytucji wsparcia dla osób pozostających bez pracy.

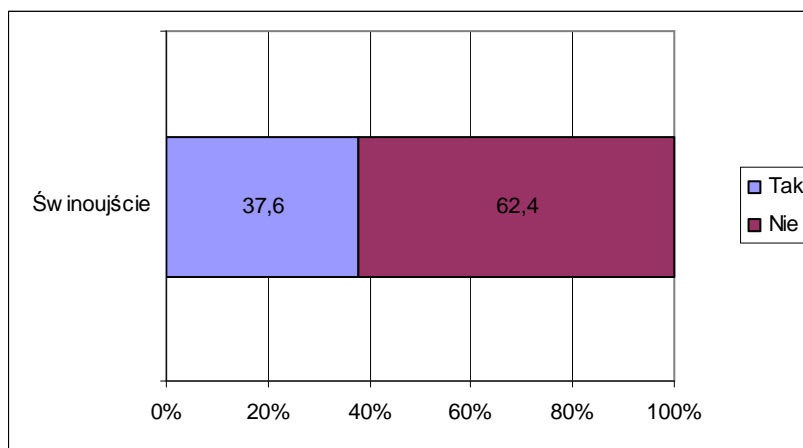
Wykres 3.2.19-10. Czy interesuje się Pan/Pani informacjami na temat sytuacji rynku pracy w swoim powiecie



Wartości nie sumują się do 100, gdyż respondent mógł podać więcej niż 1 odpowiedź

Mimo wielu osób, które deklarowały, że sprawy powiatowego rynku pracy ich nie interesują wysoki odsetek badanych deklarował znajomość aktualnego poziomu stopy bezrobocia w województwie. Rzeczywistą wartość wskaźnika znało jednak tylko około 42% z nich¹⁷.

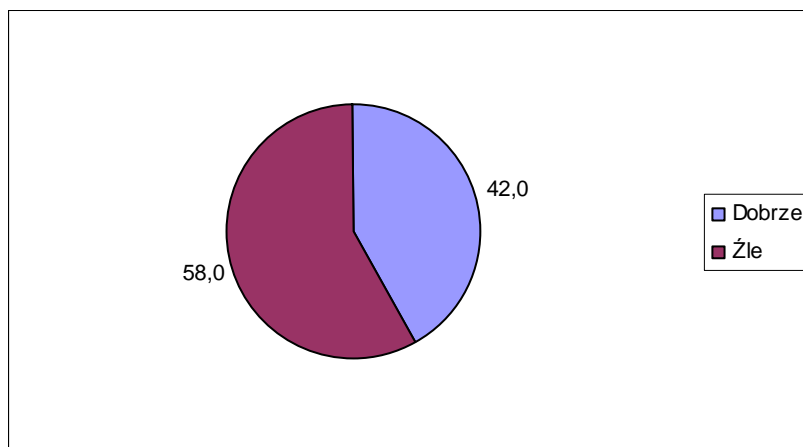
Wykres 3.2.19-11. Deklarowana znajomość stopy bezrobocia w województwie zachodniopomorskim



¹⁷ Za poprawną wartość wskaźnika bezrobocia uznano wartości +/-3 od wartości 12,7%



Wykres 3.2.19-12. Rzeczywista znajomość stopy bezrobocia wśród deklarujących taką wiedzę

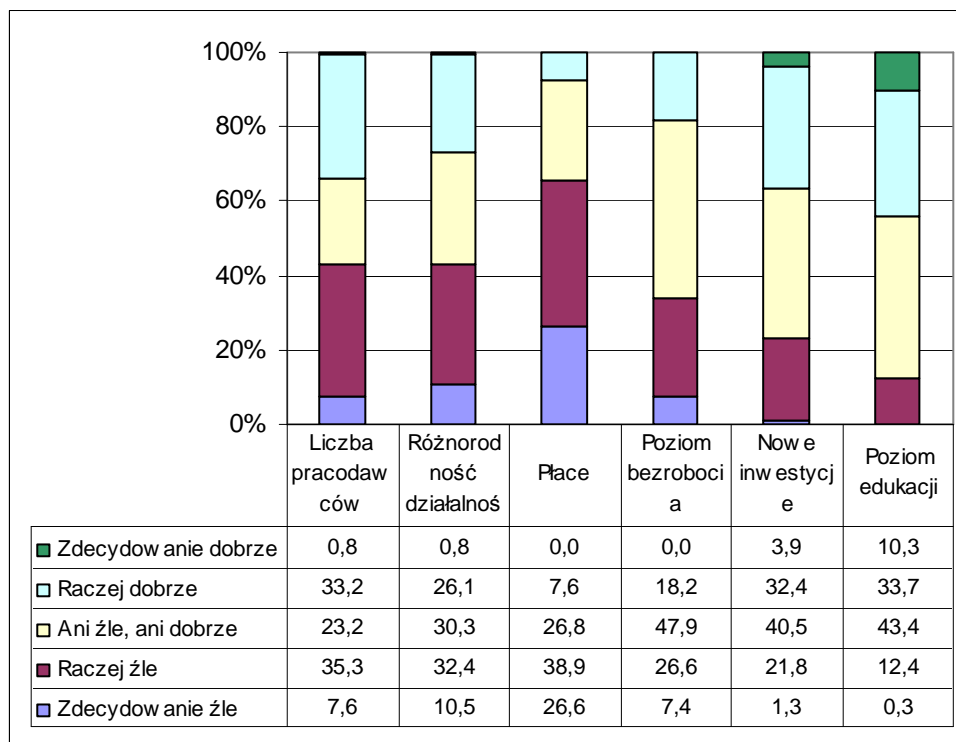


Bezrobotni ze Świnoujścia nie są na tle osób z innych powiatów bardzo krytyczni, co do sytuacji na powiatowym rynku pracy. Zdecydowanie najgorzej ocenili poziom płac. W tym przypadku aż 27% oceniło je bardzo źle a 39% raczej źle.

Żaden z pozostałych elementów nie zyskał więcej niż połowy ocen negatywnych. Stosunkowo najwięcej zebrały ich liczba pracodawców i różnorodność prowadzonej działalności - po około 43%. Należy jednak wziąć pod uwagę, że jednocześnie kilkadziesiąt procent osób oceniło te elementy pozytywnie. Liczba przedsiębiorstw zyskała dobrą ocenę wśród 33% badanych bezrobotnych, a różnorodność działań- 27%.

Wysoko oceniona została działalność inwestycyjna na terenie powiatu. Tylko 23% oceniło ją źle, podczas gdy ok. 36% dobrze. Reszta nie miała zdecydowanej opinii w tym temacie. Najlepiej ocenionym czynnikiem była edukacja. Dobrze oceniona została przez 44% badanych osób.

Wykres 3.2.19-13. Jak ocenia Pani/ Pan poszczególne elementy rynku pracy w powiecie

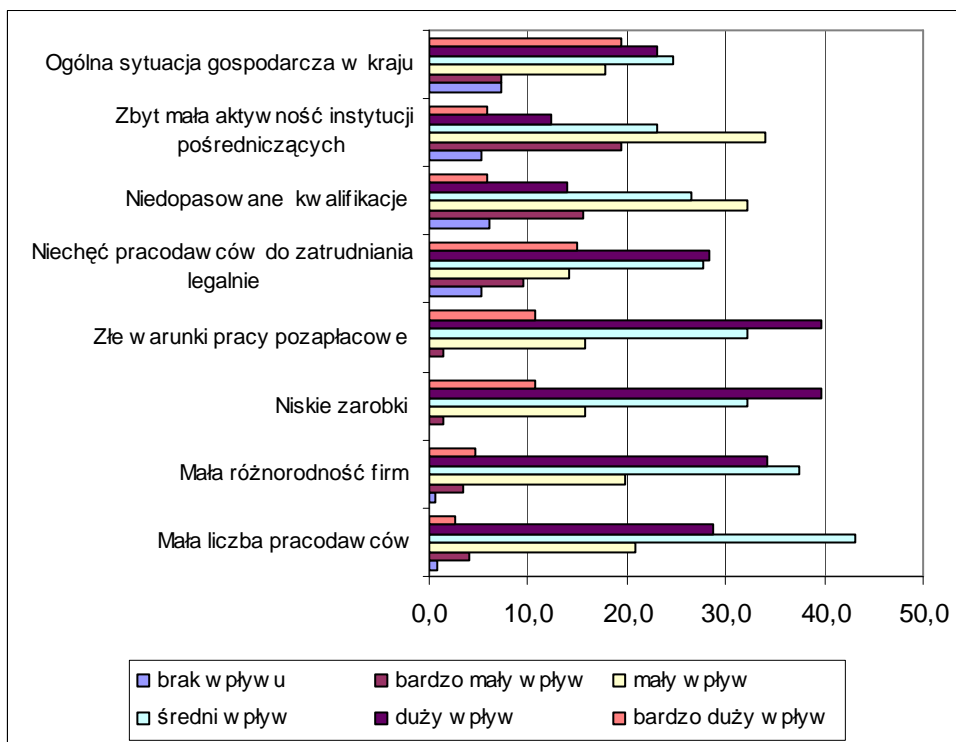


Za najbardziej istotny czynniki wpływające na bezrobocie w Świnoujściu respondenci uznali niski poziom płac - 50,5% badanych stwierdziło, że ma to bardzo duży lub duży wpływ na poziom bezrobocia. Jednocześnie jednak 17% twierdziło, że wpływ ten jest mały lub wręcz bardzo mały. Pozostałe elementy oceniane przez mieszkańców Świnoujścia uznane zostały za raczej w małym stopniu wpływające na poziom bezrobocia. Jako elementy mające ewentualnie duży wpływ na rozmiary bezrobocia mieszkańcy Świnoujścia wskazali: niechęć do zatrudniania legalnie, ogólna sytuacja gospodarcza kraju i mała różnorodność firm. Wszystkie te czynniki w opinii około 40% respondentów wywierały duży wpływ.

Podzielone zdania wystąpiły w przypadku liczby pracodawców W tym przypadku mniej więcej 31% badanych wyrażało opinie, że liczba ta ma duży wpływ na rozmiary bezrobocia w powiecie, a 25% że mały wpływ.

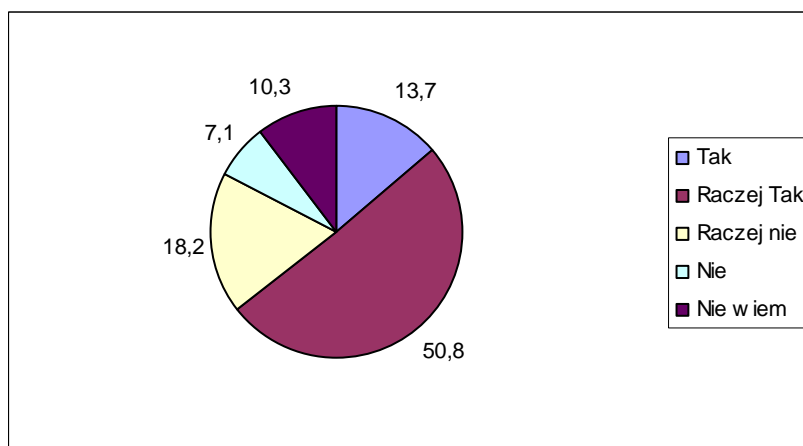
Za najmniej oddziałujące na bezrobocie, badani bezrobotni uznali małą aktywność instytucji rynku pracy, niedopasowane kwalifikacje pracowników oraz złe warunki pozapłacowe oferowane pracownikom.

Wykres 3.2.19-14. Jakie czynniki w Pana/Pani ocenie wpływają na bezrobocie w powiecie



Bezrobotni ze Świnoujścia są w dużym stopniu przekonani, że będą mogli znaleźć zatrudnienie na terenie swojego miasta.. Prawie 65% badanych jest przekonana, że w powiecie znajdują się pracodawcy, u których mogliby szukać zatrudnienia zgodnego z kwalifikacjami. 10% nie ma na ten temat zdani, a ponad 1/4 twierdzi, że takich pracodawców nie ma.

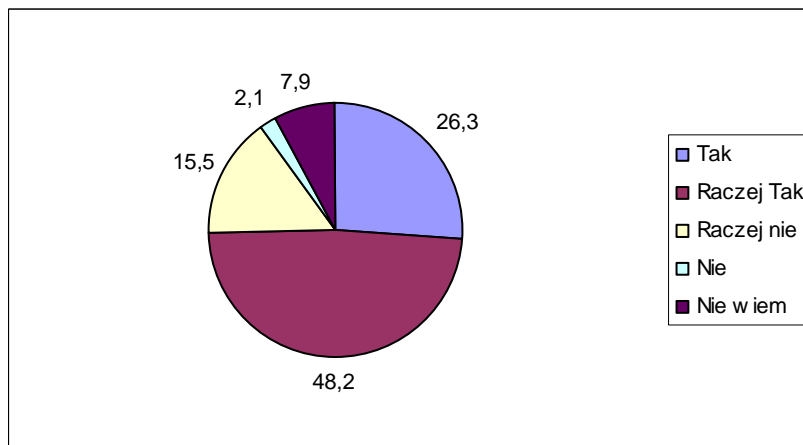
Wykres 3.2.19-15. Czy uważa Pan/Pani że w swoim miejscu zamieszkania/w powiecie są pracodawcy, u których mogłaby/mógłby Pan/Pani szukać zatrudnienia zgodnego z posiadanymi kwalifikacjami





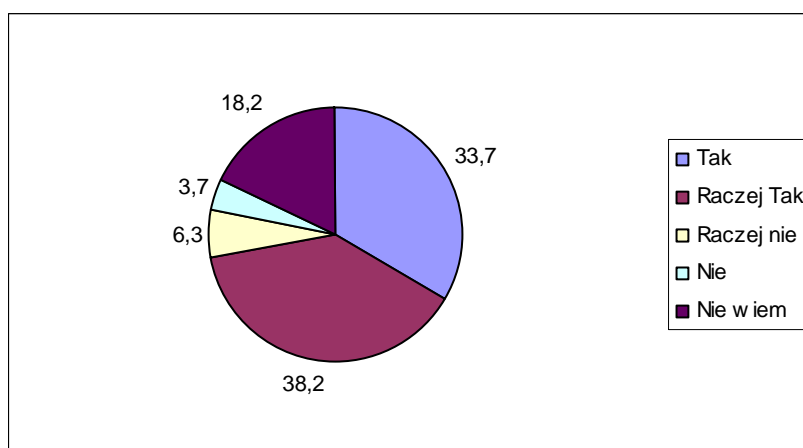
Około 3/4 badanych twierdzi, że wie o pracodawcach ze swojego powiatu, którzy poszukują aktualnie (w okresie realizacji badania) pracowników. Tylko niecałe 18% z nich w dniu realizacji badania nie miało wiedzy, aby trwały jakieś nabory.

Wykres 3.2.19-16. Czy orientuje się Pan/Pani, że w swoim miejscu zamieszkania/w powiecie są pracodawcy, którzy aktualnie poszukują pracowników



Ogólnie 72% wierzy, że w nadchodzącym roku znajdzie pracę. 1/3 jest o tym przekonana, pozostali żywią taką nadzieję. Duża grupa - 18,2% osób nie wie, czy uda się im znaleźć prace w tym czasie. Tylko 10% nie wierzy, że coś się w ich życiu zmieni i uzyskają zatrudnienie. Bezrobotni ze Świnoujścia okazali się być jednymi z najbardziej pozytywnie nastawionych odnośnie perspektyw swojej przeszłej pracy/

Wykres 3.2.19-17. Czy uważa Pani/Pan, że w okresie nadchodzącego roku znajdzie Pani/Pan zatrudnienie



d) Sytuacja społeczno - ekonomiczna bezrobotnego

Osoba bezrobotna biorąca udział w badaniu w Świnoujściu funkcjonuje średnio w rodzinie, w skład której w 6 na 10 przypadków wchodzi jedno dziecko do 16 lat i 2,6 osoby dorosłe. W domu co 3 badanego mieszka także osoba powyżej 60 roku życia



Tabela 3.2.19-4. Ile osób w poszczególnych kategoriach wiekowych (Łącznie z Panem/ Panią) wchodzi w skład Pana/Pani gospodarstwa domowego

Przedział wiekowy	Średnia liczba osób
do 16 lat	0,6
16-60 lat	2,6
powyżej 60 lat	0,3

W większości tych rodzin w dniu realizacji badania na terenie Polski pracuje tylko 1 osoba dorosła (w 45% gospodarstw reprezentowanych przez respondentów), a aż w 32% przypadków nie pracuje nikt.

Tabela 3.2.19-5. Ile z osób dorosłych (16-60) z Pani/Pana gospodarstwa domowego pracuje obecnie w Polsce (praca powyżej 2 tygodni bez przerwy)*

Liczba pracujących dorosłych	Liczebność odpowiedzi
0	120
1	172
2	72
3	11
4	5

* Na potrzeby badania dokonano pewnego uproszczenia i założono, że każdy badany bezrobotny reprezentuje 1 gospodarstwo domowe

Wykres 3.2.19-18. Udział gospodarstw domowych, w których żadna z osób dorosłych nie pracuje



b

Średnio na jedno gospodarstwo osoby bezrobotnej biorącej udział w badaniu przypada 0,2 osoby, która przebywa aktualnie za granicą i pracuje tam zawodowo. Na ogół bezrobotni deklarowali, że z ich gospodarstwa domowego wyjechała tylko jedna osoba. Zdarzają się także pojedyncze przypadki, gdy osób tych jest 2. Zdecydowana większość respondentów twierdziła jednak, że nikt z ich rodziny nie pracuje obecnie za granicą.

Tabela 3.2.19-6. Ile osób z Pani/Pana gospodarstwa domowego wyjechało i pracuje obecnie za granicą (praca powyżej 2 tygodni bez przerwy)

Liczba pracujących dorosłych	Liczebność odpowiedzi
0	325

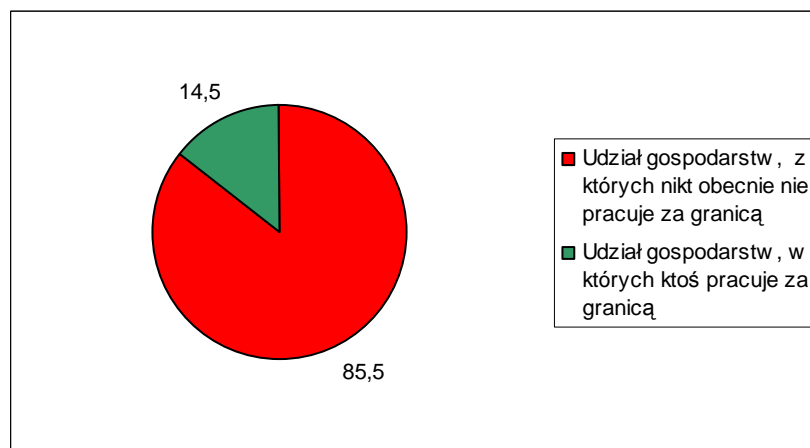


1	52
2	3
Średnia liczba pracujących obecnie za granicą przypadająca na 1 gospodarstwo osoby bezrobotnej	0,2

* Na potrzeby badania dokonano pewnego uproszczenia i założono, że każdy badany bezrobotny reprezentuje 1 gospodarstwo domowe

W sumie udział gospodarstw domowych, z których aktualnie ktoś przebywa za granicą wynosi w Świnoujściu jest 14,5%.

Wykres 3.2.19-19. Udział gospodarstw domowych, w których ktoś obecnie pracuje za granicą



Prawie dwa razy więcej osób przyznało natomiast, że zdarzyło się, aby ktoś z ich rodziny pracował w przeszłości za granicą. W tym przypadku średnia liczba osób pracujących za granicą przypadająca na jednego bezrobotnego biorącego udział w badaniu wyniosła 0,4. Nadal dominowały wskazania na 1 taką osobę, zdarzało się, że respondenci przyznawali, że za granicą w sumie pracowało do tej pory 2 osoby z ich rodziny.

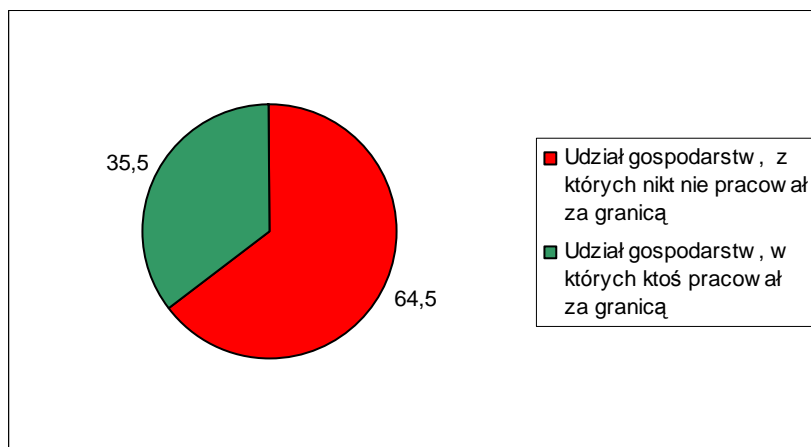
Tabela 3.2.19-7. Czy ktoś (ile osób) z Pani/Pana rodziny pracowało za granicą w przeszłości

Liczba pracujących dorosłych	Liczebność odpowiedzi
0	245
1	124
2	11
Średnia liczba pracujących kiedykolwiek za granicą przypadająca na 1 gospodarstwo osoby bezrobotnej	0,4

Na potrzeby badania dokonano pewnego uproszczenia i założono, że każdy badany bezrobotny reprezentuje 1 gospodarstwo domowe

Ogólnie udział gospodarstw, w których ktoś kiedykolwiek pracował za granicą wzrósł w tym przypadku do 35,5%. W porównaniu do innych powiatów województwa zachodniopomorskiego jest to wynik niski.

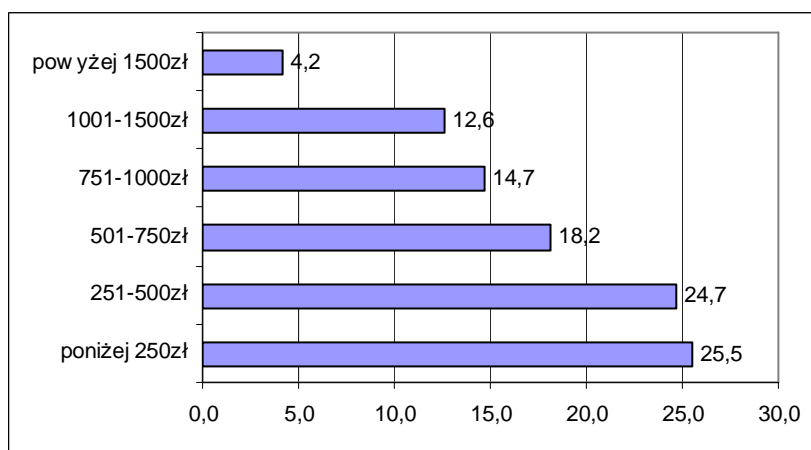
Wykres 3.2.19-20. Udział gospodarstw domowych, w których ktoś kiedykolwiek pracował za granicą



W blisko połowie rodzin osób bezrobotnych w Świnoujściu średni dochód na 1 osobę kształtuje się w granicach między do 500 zł. Mniej więcej połowa z tego osiąga najniższe przychody - do 250 zł na osobę, a druga połowa w granicach 250-500 zł na osobę a miesiąc. Wyższy niż w innych powiatach jest natomiast udział rodzin z dochodami wyższymi. I tak gospodarstw z dochodem na 1 członka rodziny w granicach 500-750 zł jest 18%, z dochodem od 750 do 1000 zł - 15%, a do 1500 zł 12,6%. Pozostałe 4% gospodarstw dysponuje kwota ponad 1500 zł. na 1 osobę.

Dochody na takim poziomie w rodzinach bezrobotnych lokują Świnoujście w grupie najbogatszych. Jest to jednak tendencja obserwowano we wszystkich powiatach grodzkich.

Wykres 3.2.19-21. W jakim przedziale kształtują się dochód w Pana/ Pani rodzinie w przeliczeniu na 1 osobę

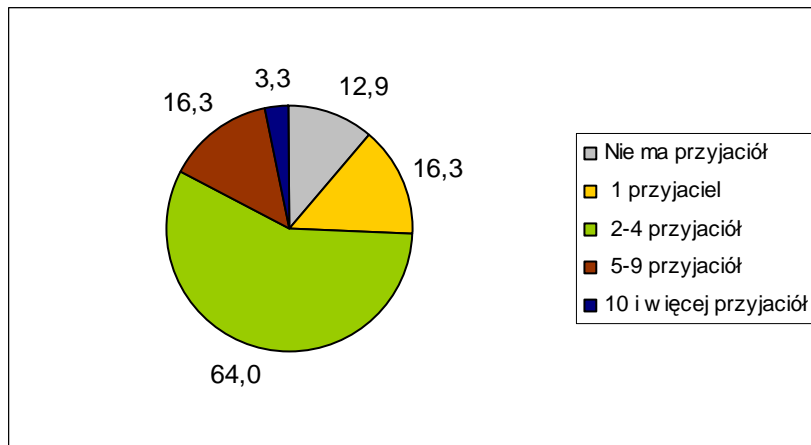


Bezrobotni w Świnoujściu mają średnio 2,9 przyjaciół, osób spoza rodziny, na których mogą polegać w trudnych sytuacjach życiowych. Odsetek, tych, którzy twierdzą, że takich osób nie mają w ogóle wynosi nieco poniżej 13%, co na tle województwa jest wielkością



małą. Jednego przyjaciela ma około 16% badanych. Tyle samo twierdzi, że ma ich od 5 do 10. Najwięcej respondentów przyznaje, że ma od 2 do 4 przyjaciół.

Wykres 3.2.19-22. Ilu ma Pan/Pani przyjaciół/ znajomych (poza rodziną), na których wie Pan/Pani, że zawsze można polegać



Aktywność społeczna bezrobotnych ze Świnoujścia przejawia się przede wszystkim w kontaktach z rodziną. Około 40% badanych w okresie tygodnia przed realizacją badania uczestniczyła w spotkaniach rodzinnych a drugie tyle uczyniło to w okresie miesiąca. Jeśli zsumuje się wyniki z ostatniego tygodnia i miesiąca przed czasem przeprowadzenia badania okaże się, że zdecydowana większość respondentów brała udział w tego typu wizytach. Około 3/4 badanych w analogicznym czasie było na spotkaniach ze znajomymi. Ponad 60% brało także udział w imprezach otwartych organizowanych w mieście w ciągu ostatniego roku. Zdecydowanie mniej osób odwiedziło w tym czasie kino lub teatr. Ponad 41% badanych zrobiła to dawniej niż 2 lata temu, a w przypadku teatru 39% nie była w teatrze w ogóle.

Wykres 3.2.19-23. Kiedy ostatnio uczestniczył Pan/Pani w różnych imprezach:

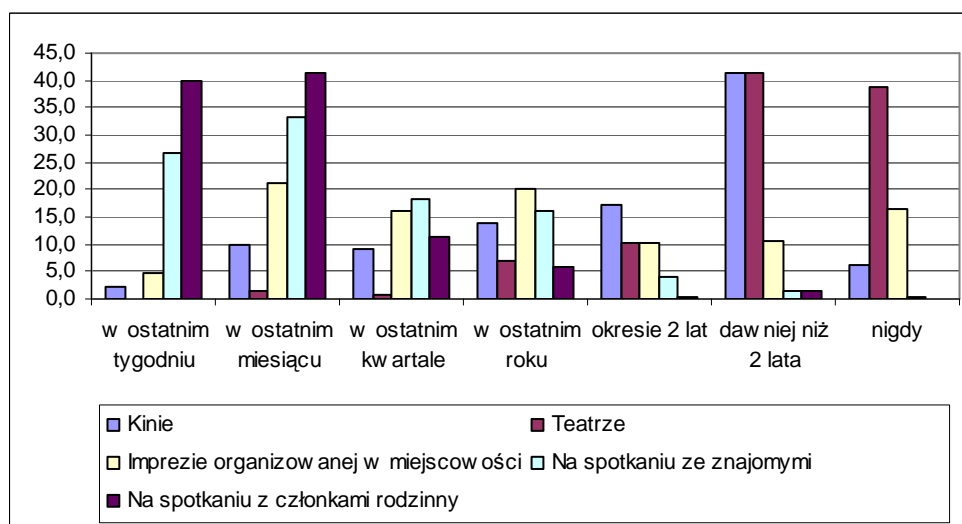


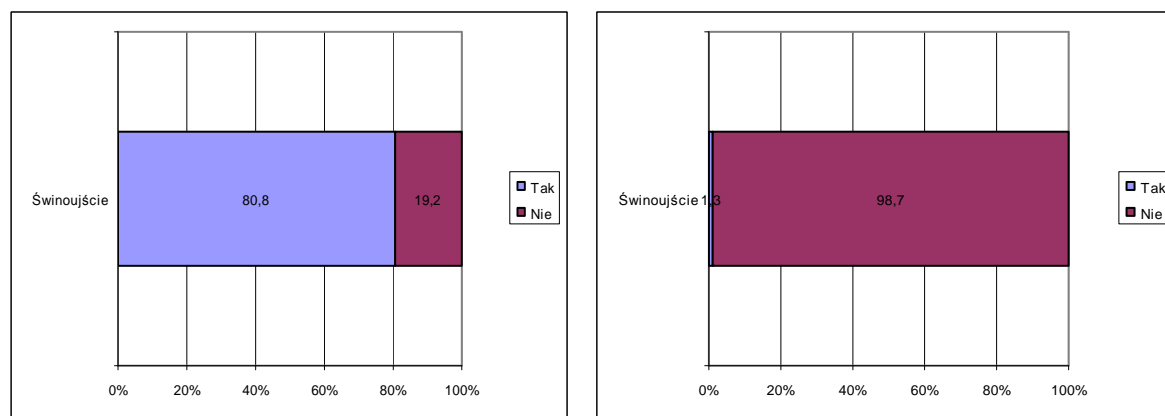


Tabela 3.2.19-8. Kiedy ostatnio uczestniczył Pan/Pani w różnych imprezach

	Kinie	Teatrze	Imprezie organizowanej w miejscowości	Na spotkaniu ze znajomymi	Na spotkaniu z członkami rodziny
Świnoujście					
w ostatnim tygodniu	2,1	0,0	4,7	26,6	39,8
w ostatnim miesiącu	10,0	1,6	21,3	33,4	41,2
w ostatnim kwartale	9,2	0,8	16,1	18,4	11,3
w ostatnim roku	13,9	7,1	20,3	16,1	5,8
okresie 2 lat	17,4	10,3	10,3	3,9	0,3
dawniej niż 2 lata	41,3	41,3	10,8	1,3	1,6
nigdy	6,1	38,9	16,6	0,3	0,0

Większość badanych - 81% - zna obecne władze w swoim mieście i potrafi wymienić nazwisko burmistrza. Nieliczni wiedzą natomiast, kto jest marszałkiem województwa.

Wykres 3.2.19-24. Czy zna Pan/Pani obecne władze gminne (lewa strona) i wojewódzkie (prawa strona)

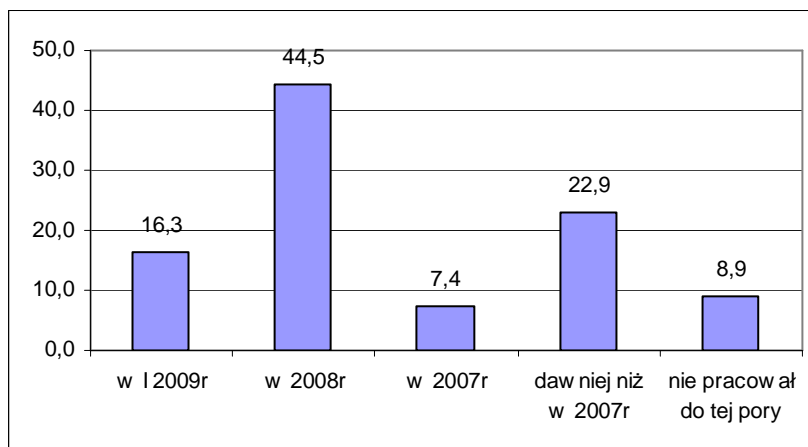


e) Historia bezrobocia

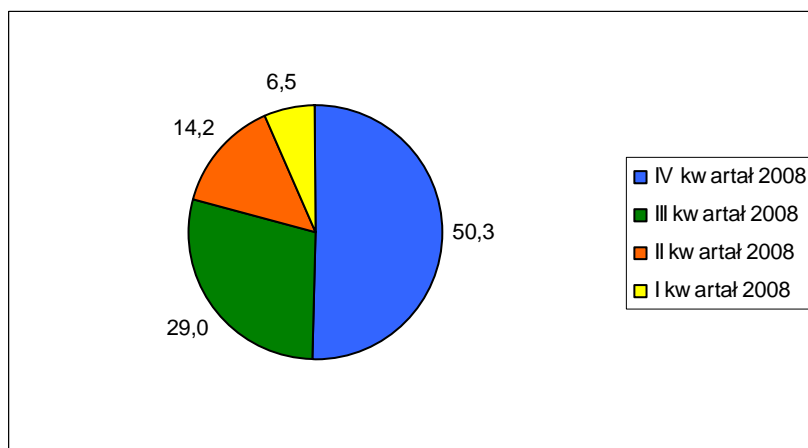
Ponad 60% badanych osób ostatnio pracowało zarobkowo w 2008 lub nawet 2009 roku. Tych drugich było 16,3%, to duży udział w porównaniu do innych powiatów. Dużo osób jest zatem bezrobotnymi krótko - lub średniookresowymi, których to najłatwiej ponownie zaktywizować do pracy. Interesujące jest to, że połowa z tych, którzy utracili zatrudnienie w 2008 roku, pracowało jeszcze w IV kwartale omawianego roku.



Wykres 3.2.19-25. Kiedy ostatnio pracował Pan/Pani zarobkowo

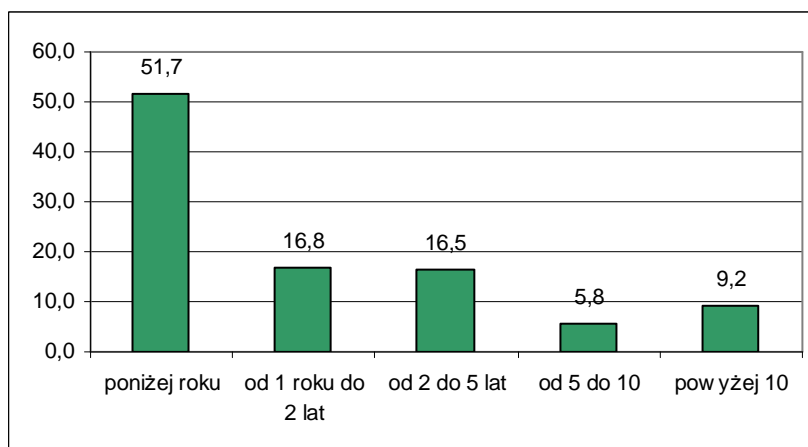


Wykres 3.2.19-26. Udział pracujących w 2008r według kwartałów



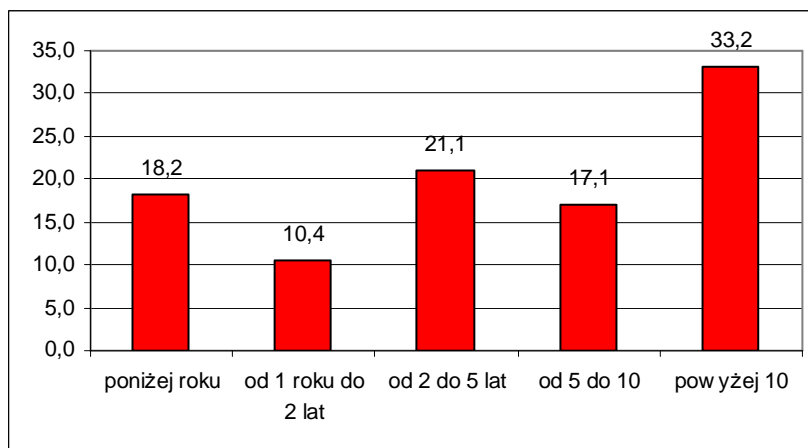
Przeważający odsetek bezrobotnych w swoim ostatnim miejscu pracy był zatrudniony krócej niż rok (52%). Mniej więcej po 16,5% pracowało między 1 a 2 lata, oraz między 2 a 5 lat. Osób, które straciły pracę wykonywaną ponad 5 lat lub ponad 10 lat jest odpowiednio 6% i 9%.

Wykres 3.2.19-27. Jak długo pracował Pan/Pani w ostatnim miejscu pracy



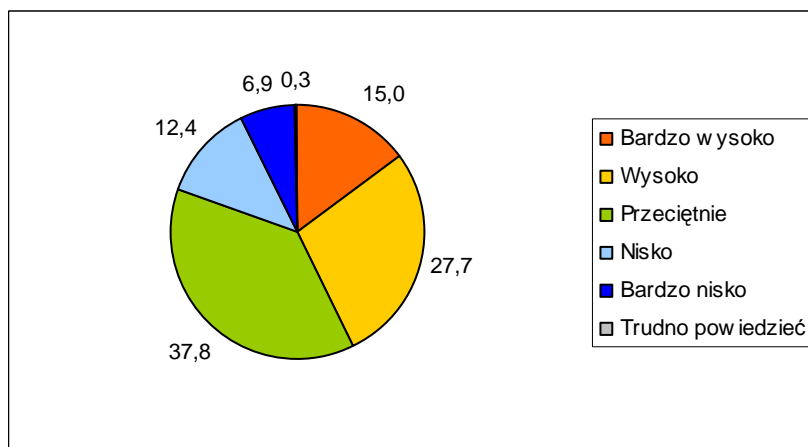
Nieco inaczej przedstawia się sytuacja, gdy rozpatruje się najdłuższy staż pracy w jednym miejscu. W tym przypadku więcej osób może poszczycić się pracą ponad 5 lub 10 lat w jednym zakładzie pracy. Osób które kiedykolwiek pracowały ponad 10 lat w jednym miejscu pracy jest 33,2%. Około 21% legitymuje się stażem między 2 a 5 lat. Osób, które najdłużej pracowały krócej niż rok jest 18%.

Wykres 3.2.19-28. Jak najdłużej pracował Pan/Pani w jednym miejscu pracy



Większości badanych swoje ostatnie miejsce pracy oceniło dobrze lub przeciętnie. Odwiedzi „przeciętnie” było 38%. Oceny niskie lub wręcz bardzo niskie wystawiło w sumie około 19% respondentów. Bardzo wysoki jest udział zadowolonych z ostatniego miejsca pracy.

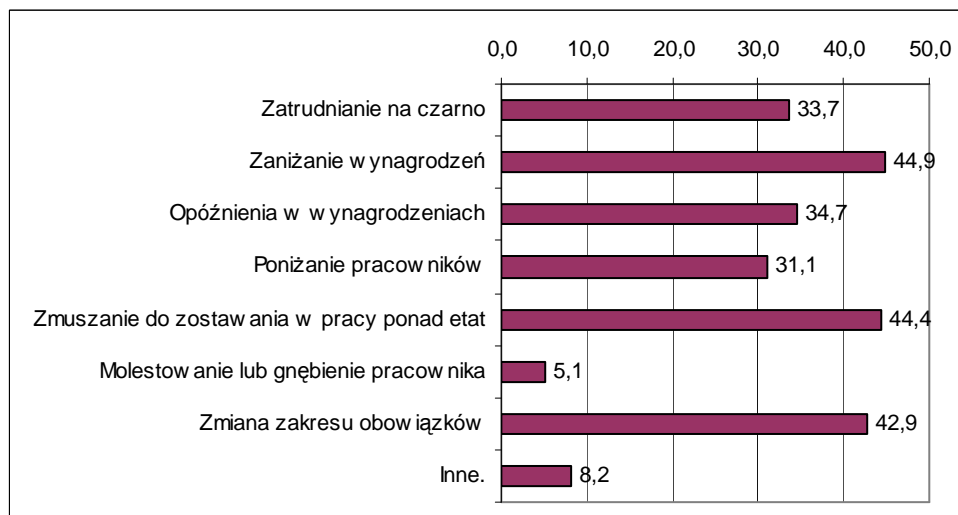
Wykres 3.2.19-29. Jak ocenia Pan/Pani swoje ostatnie miejsce pracy



Najbardziej dotkliwymi problemami, z jakimi spotkali się bezrobotni w poprzednich miejscach pracy były zaniżanie wynagrodzeń (31,3%) oraz zmuszanie do pozostawania w pracy po godzinach (po około 45% wskazań). Kolejnym częstym problemem bezrobotnych ze Świnoujścia okazało się zmienianie zakresu obowiązków. Parowie 42% badanych spotkała się

z taką sytuacją. Opóźnienia w wypłacie wynagrodzeń oraz zatrudnianie nielegalnie to z kolei problemy wymieniane przez 1/3 badanych. Stosunkowo bardzo dużo osób wskazało na problemy związane z bezpośrednimi relacjami pracodawca - pracownik tzn. przed wszystkim poniżaniem pracowników - aż 31% odpowiedzi. Wysoki jest także udział tych, którzy wśród problemów wymienili molestowanie 5,1%.

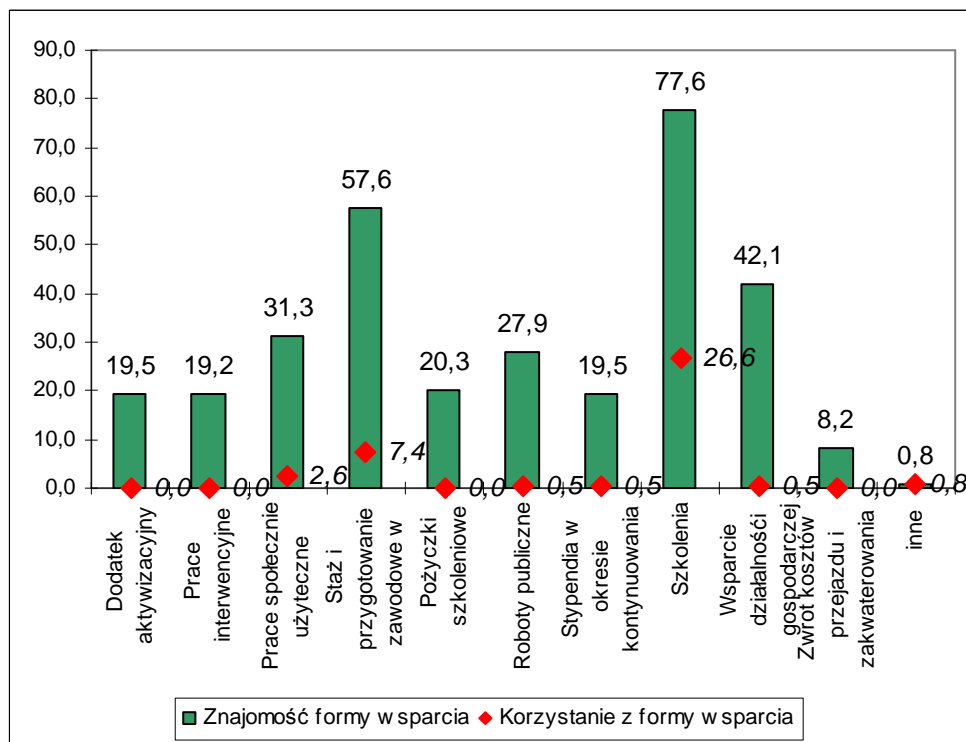
Wykres 3.2.19-30. .Czy spotkał/spotkała się Pan/Pani w poprzednich miejscach pracy z jakimiś problemami, jakiego typu



*Wartości nie sumują się do 100, gdyż respondent mógł podać więcej niż 1 odpowiedź

Bezrobotni ze Świnoujścia w bardzo małym stopniu korzystają z form aktywizacji i wsparcia. Niechętnie też przyznawali, że poszczególne formy są im znane. Najbardziej powszechnie znaną formą są szkolenia (78% znajomości), a także staże i przygotowanie zawodowe w miejscu pracy (58%) Z tych form też najczęściej korzystali bezrobotni. Ponad ¼ badanych przyznała, że uczestniczyła w szkoleniach, około 7,5% w stażach. Pozostałe formy aktywizacji osób bezrobotnych są znane mniej niż połowie pytanych. W tej grupie najbardziej znane są dotacje na działalność gospodarczą (42%) i prace społecznie użyteczne lub roboty publiczne. Korzystało z nich jednak niewiele osób. Po około 1/5 badanych przyznało, że wie czym są inne formy tzn: pożyczki aktywizacyjne, roboty interwencyjne, pożyczki i stypendia. Prawie nikt z nich jednak nie korzystał. Najmniej popularna forma okazały się dopłaty do przejazdów, co jest zrozumiałe, gdy weźmie się pod uwagę to, iż Świnoujście jest miastem.

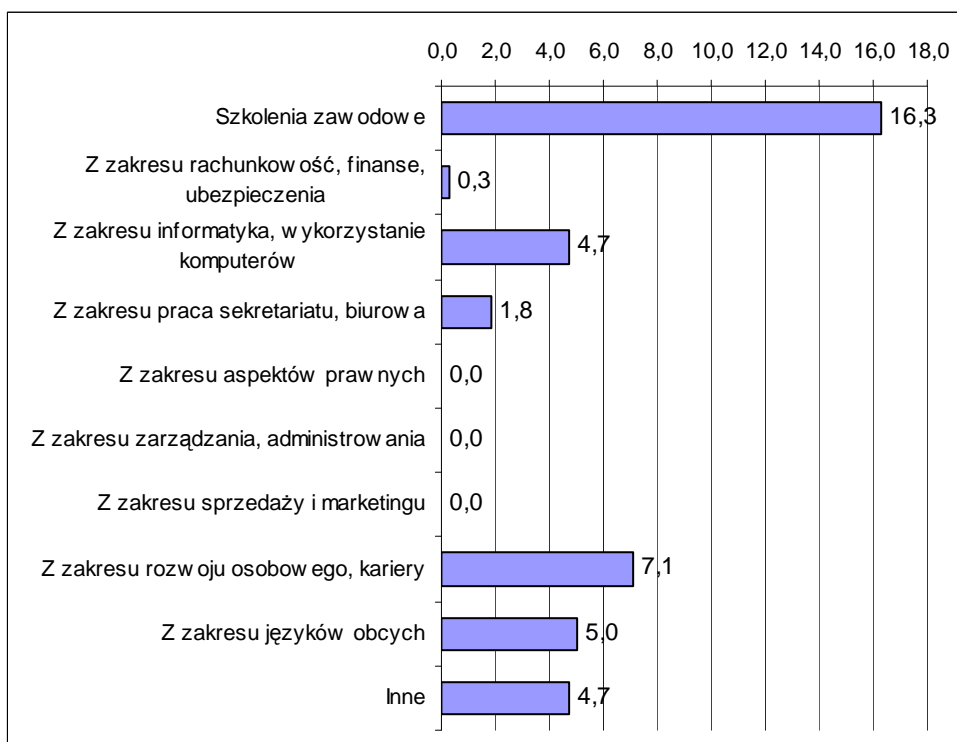
Wykres 3.2.19-31. Czy zna Pan/Pani i czy korzystała/korzystał kiedykolwiek z następujących rodzajów form aktywizacji bezrobotnych



Szkolenia, a więc najbardziej powszechna forma wsparcia osób bezrobotnych, w których brali udział respondenci ze Świnoujścia, to przede wszystkim szkolenia zawodowe. Osoby wskazujące na odpowiedź „inne” na ogół deklarowały szkolenia w jakimś konkretnym zawodzie, tak więc wyniki tych dwóch odpowiedzi powinno się połączyć. Na dalszych miejscach znalazły się szkolenia z zakresu rozwoju osobistego i swojej kariery zawodowej, a także z obsługi i wykorzystania komputerów oraz językowe. Pojedyncze osoby wskazywały na szkolenia o innym charakterze.



Wykres 3.2.19-32. Czy w okresie pozostawania bez pracy brała/brał Pan/Pani udział w jakichś szkoleniach, kursach

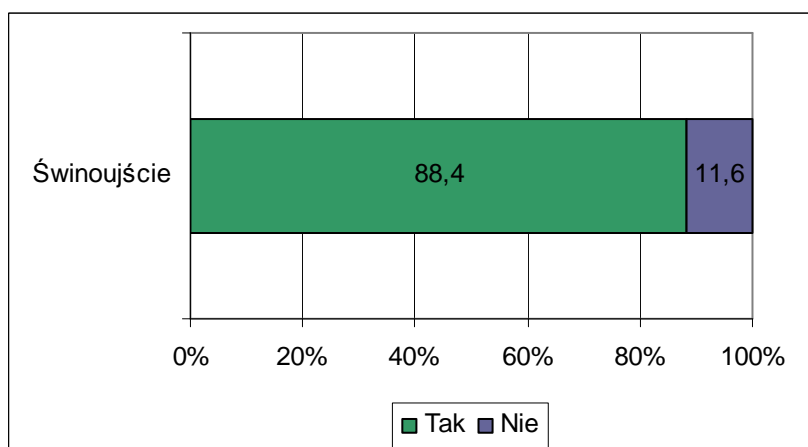


*Wartości nie sumują się do 100, gdyż respondent mógł podać więcej niż 1 odpowiedź

f) Preferowane miejsce pracy

Większość bezrobotnych ze Świnoujścia 88,4% poszukuje zatrudnienia na własną rękę i nie zdaje się jedynie na działania Powiatowego Urzędu Pracy.

Wykres 3.2.19-33. Czy poszukuje Pan/Pani aktualnie zatrudnienia na własną rękę -poza propozycjami proponowanymi w Powiatowym Urzędzie Pracy

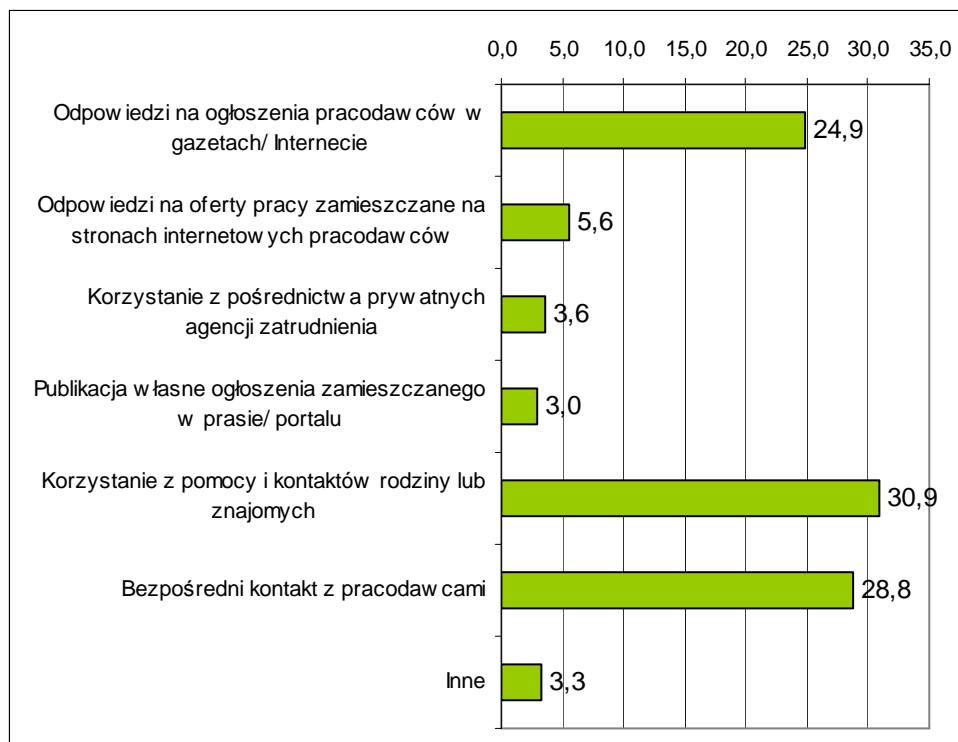


Ci, którzy poszukują pracy na własną rękę przede wszystkim zdają się na kontakty rodziny i znajomych (31%) lub kontaktuje się z pracodawcami osobiście i wypytuje o wolne miejsca pracy (29%). Nieco mniej osób za główny sposób poszukiwania pracy uważa



przeglądanie ogłoszenia w gazetach lub portalach internetowych i wysyłanie oferty (25%). Zdecydowanie mniej osób korzysta z innych form poszukiwania pracy. Tylko niecałe 6% odpowiada na ogłoszenia zamieszczone bezpośrednio na stronach konkretnych pracodawców. Najmniej osób zdaje się na pomoc prywatnych agencji zatrudnienia lub publikuje własne ogłoszenie (po około 3 -3,5%).

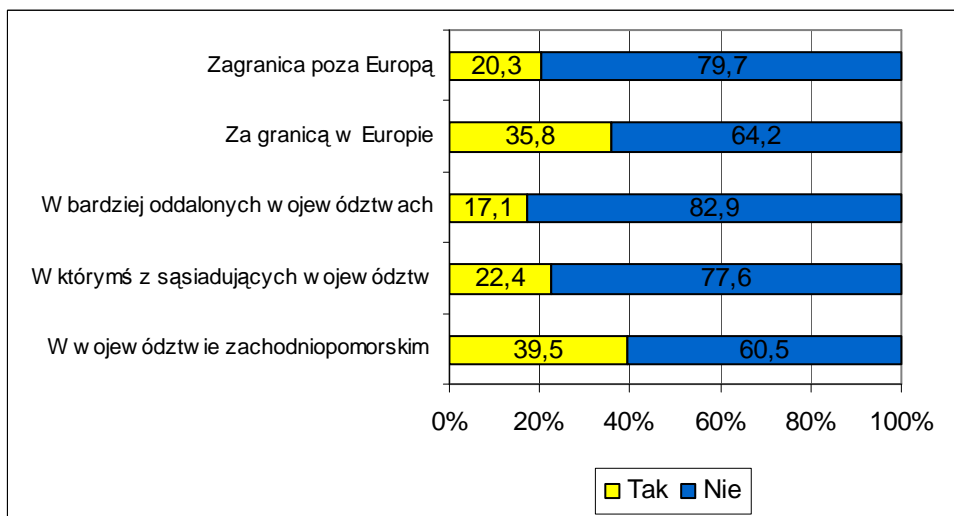
Wykres 3.2.19-34. W jaki sposób przede wszystkim Pan/Pani to robi



Bezrobotni ze Świnoujścia bardzo małym stopniu są skłoni do wyjazdów poza własne miejsce zamieszkania w celu podjęcia pracy. Najwięcej z nich, bo niecałe 40% zgodziłoby się na podjęcie pracy poza obszarem własnego powiatu, ale w granicach województwa zachodniopomorskiego. W którymś z sąsiednich województw zgodziłoby się pracować jednak już tylko 22%, a w jakimś dalszym regionie w Polsce tylko 17%. Badani chętniej zgodziliby się na wyjazd poza granice Polski, gdzieś do Europy (36%), niż do jakiegoś innego województwa w kraju. Co warto zauważyć, więcej osób zgodziłoby się wyjechać gdzieś poza granice Europy niż do bardziej oddalonego województwa w kraju.

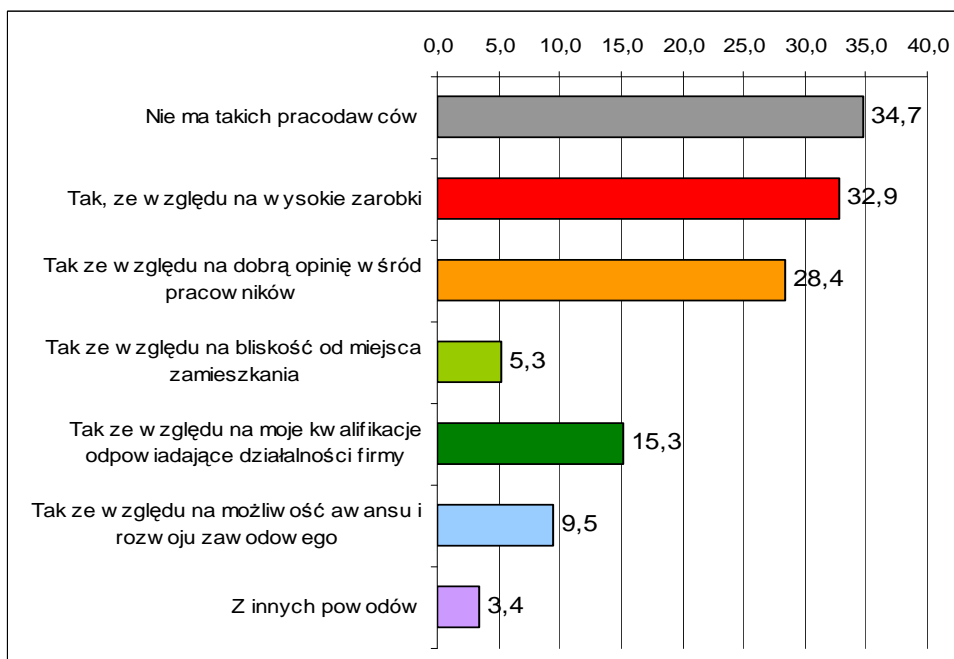


Wykres 3.2.19-35. Czy zaakceptowałyby/zaakceptowałyby Pan/Pani możliwość podjęcia pracy poza swoim miejscem zamieszkania (poza swoim powiatem)



Prawie 35% respondentów stwierdziła, że w powiecie nie ma pracodawców, u których szczególnie chcieliby pracować. Ci, którzy twierdzili inaczej przede wszystkim kierowali się tym, że taki pracodawca oferuje wysokie zarobki (33%). Mniej istotnym czynnikiem okazała się dobra opinia jaką pracodawca cieszy się wśród pracowników (28%). Na dalszym miejscu respondenci deklarowali, że znajduje się on blisko od ich miejsca zamieszkania (15%). Najmniej ważnymi kwestiami dla bezrobotnych były sprawy związane z możliwościami rozwoju zawodowego lub posiadanymi kwalifikacjami, które ewentualnie byłyby użyteczne w tym zakładzie pracy.

Wykres 3.2.19-36. Czy jest jakiś pracodawca w Pana/Pani powiecie, u którego chciałaby/chciałby Pan szczególnie znaleźć zatrudnienie i dlaczego



*Wartości nie sumują się do 100, gdyż respondent mógł podać więcej niż 1 odpowiedź



Poniższe tabele prezentują preferencje bezrobotnych odnośnie zawodów, w których chcieliby pracować oraz zawodów lub typów prac, których nie chcą podejmować. Zawody uszeregowane są w kolejności malejącej, tak więc na początku tabeli znajdują się te najczęściej wymieniane. Przy tworzeniu tabeli dokonano standaryzacji i pogrupowania odpowiedzi bezrobotnych.

Tabela 3.2.19-9. W jakim zawodzie chciałaby/ chciałby Pani/Pan pracować

ZAWÓD	LICZBA		
sprzedawca	37	masażysta	2
biurowa	33	monter	2
pomoc kuchenna	17	murarz	2
recepjonista	17	ochroniarz	2
elektryk	16	piekarz	2
pokojowa	14	pracownik socjalny	2
budowlaniec	12	spedytor	2
kelner	12	technik ortopeda	2
kierowca	12	zbrojarz	2
kucharz	12	żołnierz	2
księgowa	8	administracja	1
malarz	7	animator kultury	1
spawacz	7	bibliotekarz	1
sprzątaczk	7	brukarz	1
ślusarz	7	copywriter	1
urzędnik	7	dorożkarz	1
księgowa	6	dziennikarz	1
marynarz	6	ekonomista	1
operator maszyn	6	energetyk	1
hotelarz	5	fotograf	1
mechanik	5	fryzjer	1
dozorca	4	historyk	1
fizyczna	4	inżynier budownictwa	1
kosmetyczka	4	inżynier oceanotechniki	1
magazynier	4	kadrowy	1
mechanik samochodowy	4	kierownik	1
opiekunka	4	krawiec	1
barman	3	listonosz	1
cukiernik	3	makler	1
handlowiec	3	marketing	1
informatyk	3	motorzysta	1
konserwator	3	nawigator	1
logistyk	3	notariusz	1
menadżer	3	obuwnik	1
nauczyciel	3	pakowacz	1
organizator ruchu turystycznego	3	pedagog	1
pielęgniarka	3	płetwonurek	1
policjant	3	posadzkarz	1
pracownik gospodarczy	3	pracownik medyczny	1
bankowiec	2	przewodnik turystyczny	1
fizjoterapeuta	2	rehabilitant	1
inżynier transportu	2	sekretarka	1
		sprzątaczk	1



steward	1
stolarz	1
taksówkarz	1
tapicer	1
technolog żywienia	1

terapeuta zajęciowy	1
ustawiacz	1
weterynarz	1
Suma końcowa	380

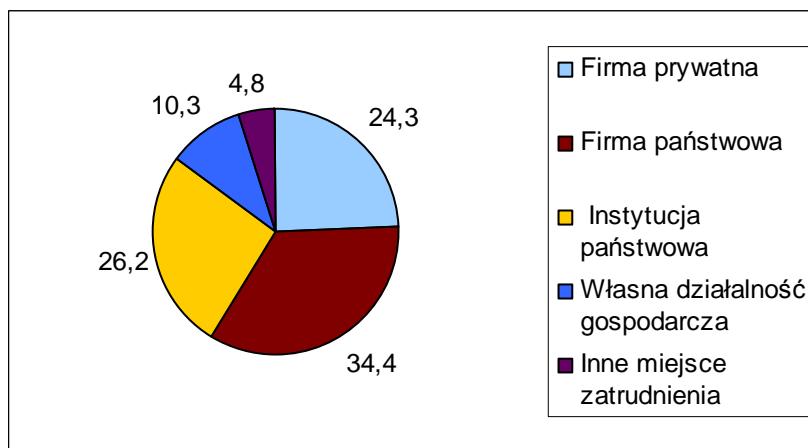
Tabela 3.2.19-10. W jakim zawodzie zdecydowanie nie chciałaby/chciałby Pani/ Pan pracować

ZAWÓD	LICZBA
sprzątaczk	46
sprzedawca	42
fizyczna	31
pomoc kuchenna	26
budowlaniec	18
pokojuowa	8
kelner	6
kucharz	6
ochroniarz	6
dozorca	5
fryzjerka	4
recepjonista	4
biurowa	3
krawiec	3
technolog żywności	3
górnik	2
hotelarz	2
kasjer	2
kierowca	2
marynarz	2
mechanik samochodowy	2
nauczyciel	2
ogrodnik	2
praca na wysokości	2
zmywacz	2
akwizytor	1
elektryk	1
grabarz	1
księgowy	1
listonosz	1
murarz	1
opiekun	1
policjant	1
pracownik produkcyjny	1
robotnik	1
sekretarka	1
spawacz	1
szwacz	1
ślusarz	1
terapeuta	1
urzędnik	1
w zakładzie pogrzebowym	1
woźny	1
zamiatacz ulic	1

zootechnik	1
żołnierz	1
Suma końcowa	252

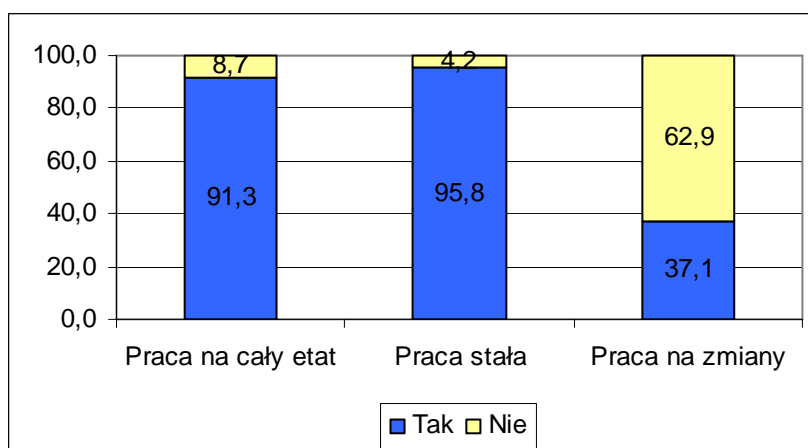
Badane osoby mają podzielone opinie, co do miejsca pracy, które oferuje najlepsze warunki pracownikom. ¼ uważa, że najodpowiedniejszym miejscem jest firma prywatna, dodatkowo 10% twierdzi, że własna działalność gospodarcza. Nieco ponad 1/3 badanych była zdania, że najlepsze warunki panują w firmach państwowych, a 26%, że w instytucjach państwowych.

Wykres 3.2.19-37. Które z wymienionych miejsc zatrudnienia zapewniają najlepsze warunki pracy



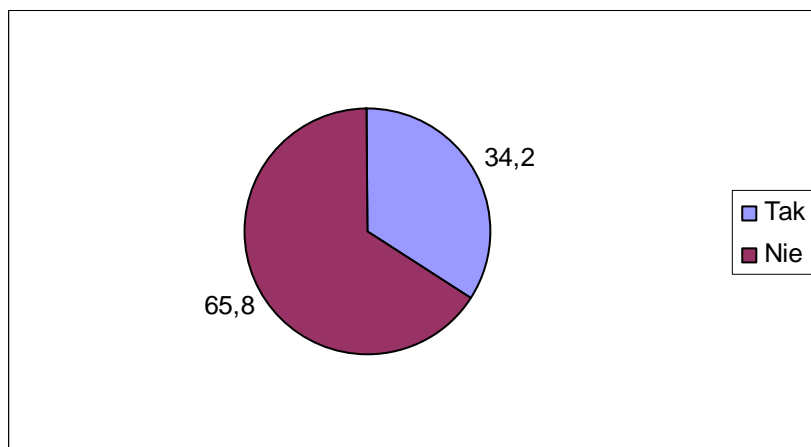
Zdecydowana większość osób pozostająca bez pracy preferowałaby zatrudnienie na cały etat i stałą pracę. 63% chciałoby pracować na jedną zmianę w stałych godzinach. Pracę zmianową wybrałoby 37% badanych.

Wykres 3.2.19-38. W jakim wymiarze godzin i w jakiej formie chciałaby/chciałby Pan najbardziej pracować



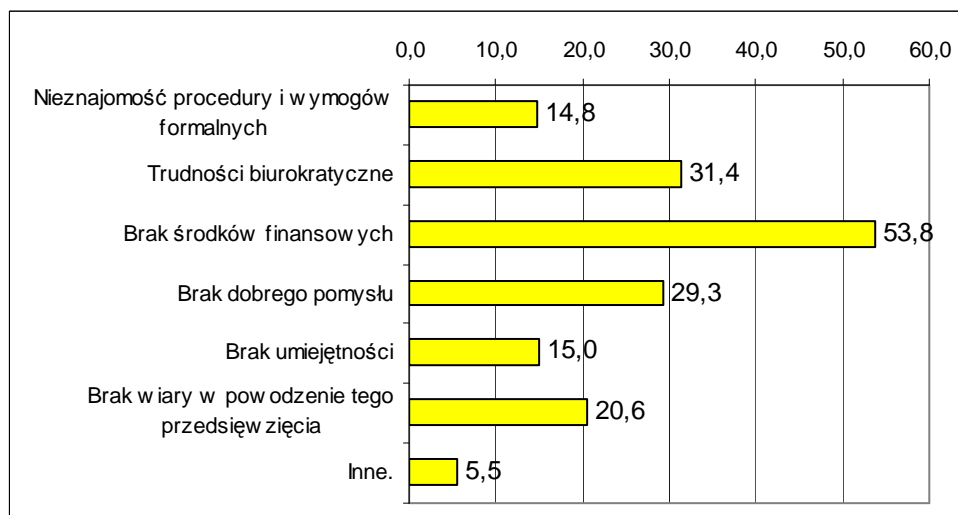
Okolo 34% badanych ze Świnoujścia rozważało kiedykolwiek pomysł założenia własnej działalności gospodarczej.

Wykres 3.2.19-39..Czy rozważał/a Pan/i kiedykolwiek rozpoczęcia działalności na własny rachunek



Jako główną przeszkodę na drodze do założenia firmy wskazywali na brak środków finansowych (54%). Na drugim miejscu znalazły się trudności biurokratyczne (31%). Nieco mniej niż 30% przyznała, że nie miała dobrego pomysłu na biznes. Dosyć dużo było osób, które nie wierzyły w powodzenie takiego biznesu (21%) Po około 15% respondentów nie znało procedur i wymogów jakie należy spełnić, aby firmę założyć lub nie dostrzega u siebie umiejętności potrzebnych do poprowadzenia biznesu.

Wykres 3.2.19-40. Co stanowiłoby w przypadku założenia własnej firmy dla Pana/Pani największe bariery



*Wartości nie sumują się do 100, gdyż respondent mógł podać więcej niż 1 odpowiedź

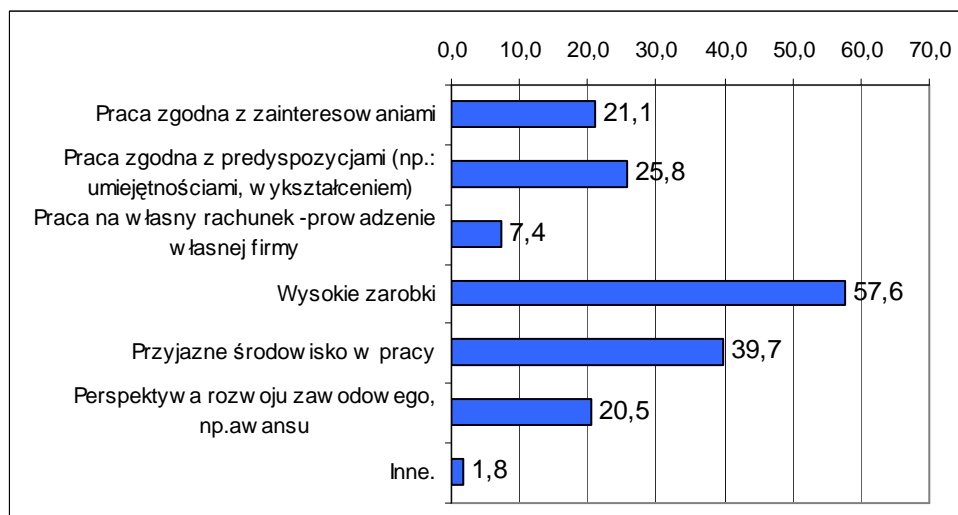
g) Motywy poszukiwania pracy

Za najważniejszy czynnik przesadzający o poczuciu satysfakcji z pracy, bezrobotni ze Świnoujścia uznali wysokie zarobki (58%). 40% sądzi, że osiągnięciu satysfakcji z pracy sprzyja przyjazne środowisko w pracy. Na kolejnym miejscu znalazła się praca zgodna z



predyspozycjami zawodowymi, Czynnikiem ten wyprzedził prace zgodną z zainteresowaniami. Dostyc duzo, jak na województwo zachodniopomorskie, osób - okolo 20% uznało, ze satysfakcje przynosi praca, która daje perspektywy rozwoju zawodowego. Najmniej istotnymi czynnikami w opinii respondentów okazały się praca na własny rachunek

Wykres 3.2.19-41. Co Pana/Pani zdaniem jest najważniejsze, aby osiągnąć poczucie satysfakcji z wykonywanej pracy



*Wartości nie sumują się do 100, gdyż respondent mógł podać więcej niż 1 odpowiedź

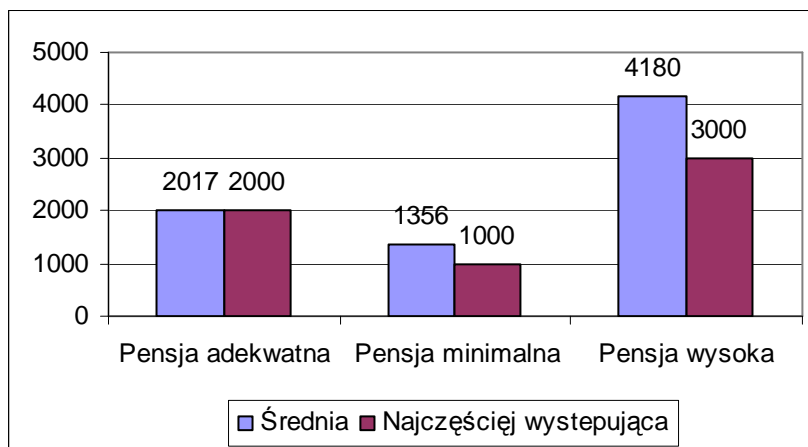
Osoby biorące udział w badaniu uznały, że średnia pensja, która byłaby adekwatna do ich umiejętności i posiadanych kwalifikacji wynosi 2017 zł. jest to kwota netto, a więc taka, którą respondenci chcieliby dostać „na rękę”. Kwota 2000 zł pojawiała się najczęściej przy tym pytaniu. Minimalne wynagrodzenie, za jakie chcieliby pracować bezrobotni to 1356 zł. Natomiast pensja, którą uznaliby za nadzwyczaj wysoką to średnio 4180 zł. Kwotą najczęściej wymienianą w tym pytaniu było 3000 zł.

Tabela 3.2.19-11. Jaka jest pensja za pracę w pełnym wymiarze godzin, na stanowisku które Pana/Panią interesuje i satysfakcjonuje, którą uznalby/uznalbyś za adekwatną, minimalną i zaskakująco wysoką do własnych umiejętności i doświadczenia

Statystyka	Pensja adekwatna	Pensja minimalna	Pensja wysoka
Średnia	2017	1356	4180
Odchylenie standardowe	798	452	4262
Maksymalna	6000	3800	50000
Minimalna	800	500	1500
Najczęściej występująca	2000	1000	3000



Wykres 3.2.19-42. Średnia wartość deklarowanego wynagrodzenia



Większość bezrobotnych deklaruje, że jest gotowa do tego, aby podjąć pracę od razu. W porównaniu do wyników z innych powiatów 59% jest jednak niskim udziałem. Najważniejszą przeszkodą w rozpoczęciu pracy są problemy zdrowotne, na które wskazuje aż ¼ badanych. Brak możliwości zostawienia dzieci pod czyjąś opieką w czasie nieobecności rodziców to kolejne utrudnienie. Ten problem sygnalizowało 10% respondentów. 4,7% badanych czuje lęk przed podjęciem pracy, obawia się tego, że sobie nie poradzi.

Wykres 3.2.19-43. Jakie ewentualne przeszkody podjęcia pracy widzi Pan/Pani



Ogólnie osoby biorące udział w badaniu w Świnoujściu oceniają swoje kompetencje zawodowe wysoko. 36% uważa, że posiada przeciętne kwalifikacje, aż 44%, że wysokie. Bardzo wysoko ocenia się około 17% respondentów. Problemy z samooceną miało zaledwie 1,8% badanych.



Wykres 3.2.19-44. Jak ogólnie ocenia Pan/Pani własne umiejętności zawodowe, umożliwiające podjęcie pracy

