



---

Monitoring  
zawodów deficytowych i nadwyżkowych  
w województwie zachodniopomorskim  
w I półroczu 2013 roku

<b>WSTĘP</b> .....	<b>3</b>
<b>ROLA I ZNACZENIE MONITORINGU</b> .....	<b>3</b>
<b>UWAGI METODOLOGICZNE</b> .....	<b>5</b>
<b>PODSTAWOWE DEFINICJE</b> .....	<b>6</b>
<b>1. SYTUACJA NA RYNKU PRACY W I PÓŁROCZU 2013 ROKU</b> .....	<b>9</b>
1.1.    BEZROBOCIE REJESTROWANE W POLSCE .....	9
1.2.    BEZROBOCIE W WOJEWÓDZTWIE ZACHODNIOPOMORSKIM .....	11
1.3.    BILANS BEZROBOCIA W WOJEWÓDZTWIE .....	15
1.4.    STRUKTURA ZAREJESTROWANYCH BEZROBOTNYCH .....	17
1.5.    BEZROBOTNI WEDŁUG RODZAJU DZIAŁALNOŚCI, OSTATNIEGO MIEJSCA PRACY (KLASYFIKACJA PKD) .....	19
<b>2. ANALIZA BEZROBOCIA WEDŁUG ZAWODÓW</b> .....	<b>21</b>
2.1. STRUKTURA BEZROBOCIA WEDŁUG ZAWODÓW .....	21
2.2. NOWE REJESTRACJE BEZROBOTNYCH WEDŁUG ZAWODÓW .....	26
2.3. ZAWODY GENERUJĄCE DŁUGOTRWAŁE BEZROBOCIE .....	29
2.4. BEZROBOTNI WEDŁUG RODZAJU DZIAŁALNOŚCI, OSTATNIEGO MIEJSCA PRACY .....	31
<b>3. ANALIZA WOLNYCH MIEJSC PRACY I MIEJSC AKTYWIZACJI ZAWODOWEJ</b> .....	<b>32</b>
3.1. WOLNE MIEJSCA PRACY I MIEJSCA AKTYWIZACJI ZAWODOWEJ WEDŁUG ZAWODÓW .....	34
<b>4. ANALIZA ZAWODÓW DEFICYTOWYCH I NADWYŻKOWYCH</b> .....	<b>41</b>
4.1. ZAWODY DEFICYTOWE .....	44
4.2. ZAWODY W RÓWNOWADZE .....	45
4.3. ZAWODY NADWYŻKOWE .....	48
<b>5. ZAWODY DEFICYTOWE I NADWYŻKOWE W POWIATACH</b> .....	<b>50</b>
<b>WNIOSKI</b> .....	<b>56</b>

## Wstęp

Instytucje przeciwdziałające bezrobociu z całą pewnością wykorzystują wszystkie środki, którymi dysponują, by zapobiec skutkom bezrobocia. Jednakże samo przeciwdziałanie nie jest jedyną słuszną drogą do wyeliminowania „choroby cywilizacji”. Daje się zauważyć, możliwość ingerencji w wykształcenie przyszłych młodych osób, które dopiero wejdą na rynek pracy. I w tej przestrzeni należy szukać skutecznego sposobu przeciwdziałania bezrobociu, już w okresie samego kształcenia młodej osoby, gdy nie zawsze świadomie wybiera tę czy inną szkołę, ten czy inny kierunek kształcenia. Do priorytetowych zadań instytucji zajmujących się problematyką rynku pracy należy skuteczne prognozowanie zawodów przyszłościowych i wskazywanie na te dziedziny, w których należy, co najmniej zmniejszyć ilość uczącej się młodzieży lub całkowicie zmienić kierunki kształcenia.

Wojewódzki Urząd Pracy w Szczecinie za jeden z najistotniejszych kierunków badania rynku uznał, systematyczną obserwację wojewódzkiego rynku pracy pod kątem kształtowania się popytu i podaży siły roboczej w przekroju zawodowym. Rozpoczęto bieżącą koordynację szkolenia bezrobotnych oraz kształcenia zawodowego z potrzebami rynku pracy, a także diagnozowanie aktualnej sytuacji bezrobocia w województwie zachodniopomorskim oraz określenia kwalifikacji zawodowych osób bezrobotnych do potrzeb rynku pracy. Podjęto próbę, stworzenia swoistego narzędzia służącego określaniu zawodów mających tendencję rozwoju oraz zanikających na rynku pracy, a także tych, których podaż równoważy się popytem. Na tej podstawie formułowane są oceny, wnioski i krótkotrwałe prognozy niezbędne dla prawidłowego funkcjonowania systemu kształcenia i szkolenia bezrobotnych.

## Rola i znaczenie monitoringu

Wdrożenie monitoringu zawodów deficytowych i nadwyżkowych pozwoli w szczególności na<sup>1</sup>:

- określenie kierunków i natężenia zmian zachodzących w strukturze zawodowo-kwalifikacyjnej na lokalnych, regionalnych i krajowym rynku pracy,
- stworzenie bazy informacyjnej dla opracowania przyszłych struktur zawodowo-kwalifikacyjnych w układzie lokalnym, regionalnym i krajowym,
- określenie odpowiednich kierunków szkolenia bezrobotnych, zapewniając większą efektywność organizowanych szkoleń,
- bieżącą korektę poziomu, struktury i treści kształcenia zawodowego (dotyczy władz oświatowych oraz dyrekcji szkół),

---

<sup>1</sup> Zalecenia Metodyczne do prowadzenia monitoringu zawodów deficytowych i nadwyżkowych, Ministerstwo Gospodarki i Pracy, Departament Rynku Pracy, Warszawa 2003 r., s. 8-9.

- usprawnienie poradnictwa zawodowego poprzez wskazanie zawodów deficytowych i nadwyżkowych,
- usprawnienie pośrednictwa pracy poprzez uzyskanie informacji o planowanych ofertach pracy na rok przyszły oraz przewidywanej liczbie absolwentów według zawodów,
- ułatwienie realizacji programów specjalnych dla aktywizacji osób długotrwale bezrobotnych w celu promowania ich ponownego zatrudnienia.

Ponadto, informacje o bezrobociu i ofertach pracy według zawodów posłużą w szczególności, jako źródło informacji do:

- dostosowania poziomu, struktury i treści kształcenia zawodowego do potrzeb rynku pracy,
- prowadzenia racjonalnej i zgodnej z realiami rynku pracy gospodarki środkami Funduszu Pracy, pozostającymi w dyspozycji powiatowych urzędów pracy, w zakresie asygnowania środków na aktywne formy przeciwdziałania bezrobociu, szczególnie w zakresie programów specjalnych i aktywizacji absolwentów,
- opracowywania przez samorządy lokalne strategii działania oraz oceny i weryfikacji ich założeń w części dotyczącej łagodzenia skutków bezrobocia oraz promocji zatrudnienia,
- planowania działań przez instytucje i organizacje współpracujące na lokalnym rynku pracy w zakresie przeciwdziałania bezrobociu,
- podnoszenia jakości poradnictwa zawodowego, poprzez bieżące wskazywanie doradcom zawodowym profesji poszukiwanych przez lokalnych pracodawców oraz takich, na które maleje zapotrzebowanie,
- stworzenia praktycznego systemu wymiany informacji o wzajemnych powiązaniach, zachodzących pomiędzy potrzebami rynku pracy i systemem edukacyjnym, tak dla instytucji rynku pracy, jak instytucji edukacyjnych,
- usprawnienia pośrednictwa pracy, poprzez dostarczanie informacji zawodoznawczych charakteryzujących stan i ewolucję rynków zatrudnienia (ze szczególnym uwzględnieniem zawodów deficytowych i nadwyżkowych) w środowiskach lokalnych,
- stworzenia podstaw do dyskusji o korekcie kierunków struktury i treści kształcenia zgodnie z wymogami poszczególnych rynków pracy,
- uświadomienia pracownikom instytucji rynku pracy, skali niedostosowania struktury zawodów/specjalności do potrzeb rynku pracy,
- wyposażenia przedstawicieli instytucji edukacyjnych w wiedzę o stanie i ewolucji rynku pracy w województwie i (odpowiednim) powiecie,
- podniesienia wiedzy przedstawicieli instytucji edukacyjnych o procesie dostosowania edukacji do wymagań wojewódzkiego i powiatowego rynku zatrudnienia,

- uzyskania przez przedstawicieli instytucji edukacyjnych wiedzy, niezbędnej do prowadzenia bieżącej koordynacji edukacji z zatrudnieniem,
- podniesienia świadomości przedstawicieli instytucji zajmujących się rynkiem pracy i rynkiem edukacyjnym o konieczności prowadzenia zintegrowanych działań na rzecz dostosowania systemu kształcenia do potrzeb rynku pracy.

Zakłada się, że głównymi użytkownikami informacji zawartych w opracowaniu będą:

- Urząd Marszałkowski Województwa Zachodniopomorskiego,
- Wojewódzki Urząd Pracy w Szczecinie i powiatowe urzędy pracy z terenu województwa zachodniopomorskiego,
- lokalne władze oświatowe i dyrekcje szkół ponadgimnazjalnych oraz placówki naukowo – badawcze,
- zainteresowane lokalne organy rządowe i samorządowe,
- instytucje i organizacje społeczno – polityczne z terenu województwa zachodniopomorskiego zainteresowane współdziałaniem na rynku pracy,
- Ministerstwo Pracy i Polityki Społecznej,
- Instytucje szkoleniowe.

## **Uwagi metodologiczne**

Monitoring zawodów deficytowych i nadwyżkowych jest prowadzony w oparciu o ujednolicone dla całego kraju zalecenia metodyczne, opracowane przez Departament Rynku Pracy Ministerstwa Pracy i Polityki Społecznej. Zgodnie z zaleceniami metodycznymi raporty z monitoringu zawodów deficytowych i nadwyżkowych opracowywane są, co pół roku na poziomie powiatu, województwa i kraju przez publiczne służby zatrudnienia.

Podstawowym źródłem informacji, są dane statystyczne zawarte w sprawozdaniu MPiPS-01 załącznik 2 „Bezrobotni według rodzaju działalności, ostatniego miejsca pracy oraz wolnych miejsc pracy i aktywizacji zawodowej” oraz załącznik 3 „Bezrobotni oraz wolne miejsca pracy i aktywizacji zawodowej według zawodów i specjalności”.

Dane liczbowe o bezrobociu i wolnych miejscach pracy i miejscach aktywizacji zawodowej w I półroczu 2012 roku, uzyskane z powiatowych urzędów pracy województwa zachodniopomorskiego opracowano, posługując się nazwami grup zawodów, zawodów i specjalności zgodnymi z obowiązującą od 1 lipca 2010 roku nową klasyfikacją wprowadzoną rozporządzeniem Ministra Pracy i Polityki Społecznej z dnia 27 kwietnia 2010 r. w sprawie klasyfikacji zawodów i specjalności na potrzeby rynku pracy oraz zakresu jej stosowania (Dz. U. Nr 82 z dnia 17 maja 2010 r., poz. 537). Układ klasyfikacji zawodów

i specjalności, kryteria klasyfikacyjne oraz system kodowy przyjęto zgodnie z Międzynarodowym Standardem ISCO-08.

Używane w tekście opracowania określenia: zawód, zawody i specjalności, grupa zawodów wynika z nazewnictwa stosowanego w „Klasyfikacji zawodów i specjalności”. Struktura klasyfikacji jest wynikiem grupowania zawodów na podstawie podobieństwa kwalifikacji zawodowych wymaganych dla realizacji zadań danego zawodu (specjalności), z uwzględnieniem obydwu aspektów kwalifikacji, tj. ich poziomu i specjalizacji.

Wymienione kryteria posłużyły grupowaniu poszczególnych zawodów i specjalności w grupy elementarne, a te z kolei w bardziej zagregowane grupy średnie, duże i wielkie. W efekcie struktura klasyfikacji obejmuje:

- 10 grup wielkich (kod jednocyfrowy),
- 43 grupy duże – wewnętrzny podział grup wielkich (kod dwucyfrowy),
- 132 grupy średnie – wewnętrzny podział grup dużych (kod trzycyfrowy),
- 444 grupy elementarne – wewnętrzny podział grup średnich (kod czterocyfrowy),
- **2 360 zawodów i specjalności tworzących grupy elementarne (kod sześciocyfrowy).**

Ponadto, przy monitoringu uwzględniono także poziom i strukturę bezrobotnych oraz zgłaszanych wolnych miejsc pracy i miejsc aktywizacji zawodowej według Polskiej Klasyfikacji Działalności, która obowiązuje na mocy rozporządzenia Rady Ministrów z dnia 24 grudnia 2007 roku w sprawie Polskiej Klasyfikacji Działalności (PKD).

## Podstawowe definicje

Dane wynikowe z monitoringu zawodów deficytowych i nadwyżkowych określone są za pomocą **wskaźnika intensywności nadwyżki (deficytu) zawodu**. Celem właściwej interpretacji danych należy przytoczyć podstawowe definicje używanych pojęć.

Przez **monitoring zawodów deficytowych i nadwyżkowych** należy rozumieć proces systematycznego obserwowania zjawisk zachodzących na rynku pracy dotyczących kształtowania popytu na pracę i podaży zasobów pracy w przekroju terytorialno-zawodowym oraz formułowania na tej podstawie ocen, wniosków i krótkotrwałych prognoz niezbędnych dla prawidłowego funkcjonowania systemów szkolenia bezrobotnych oraz kształcenia zawodowego.

Przez **zawód deficytowy** należy rozumieć zawód, na który występuje na rynku pracy wyższe zapotrzebowanie niż liczba osób poszukujących pracy w tym zawodzie.

Przez **zawód nadwyżkowy** należy rozumieć zawód, na który występuje na rynku pracy mniejsze zapotrzebowanie niż liczba osób poszukujących pracy w tym zawodzie.

Zawody deficytowe i nadwyżkowe określane są za pomocą **wskaźnika intensywności nadwyżki (deficytu) zawodów** mierzonej stosunkiem średniej miesięcznej liczby zgłoszonych ofert pracy w danym zawodzie w badanym okresie do średniej miesięcznej liczby zarejestrowanych bezrobotnych w danym zawodzie, w badanym okresie.

**Średnia miesięczna nadwyżka (deficyt) podaży siły roboczej w zawodzie k ( $\bar{N}_I^k$ )**

$$\bar{N}_I^k = \bar{B}_I^k - \bar{O}_I^k$$

gdzie:

$\bar{B}_I^k$  - średnia miesięczna liczba zarejestrowanych bezrobotnych w zawodzie **k** danym roku,

$\bar{O}_I^k$  - średnia miesięczna liczba zgłoszonych ofert pracy w zawodzie **k** w danym roku,

przy czym wielkości te są obliczane według wzorów:

$$\bar{B}_I^k = \frac{\sum_{i=1}^6 B_i^k}{6}$$

$$\bar{O}_I^k = \frac{\sum_{i=1}^6 O_i^k}{6}$$

gdzie:

$B_i^k$  - liczba zarejestrowanych bezrobotnych w i-tym miesiącu w zawodzie **k**

$O_i^k$  - liczba zgłoszonych ofert pracy w i-tym miesiącu w zawodzie **k**

**Wskaźnik intensywności nadwyżki (deficytu) zawodów k ( $W_{n,l}^k$ )** – jest syntetyczną

miarą zapotrzebowania na dany zawód. Powstaje poprzez podzielenie średniej miesięcznej liczby zgłoszonych ofert pracy w danym zawodzie, przez średnią miesięczną liczbę zarejestrowanych osób w tym zawodzie. Im wskaźnik uzyskuje większą wartość, tym zawód, do którego odnosi się jest bardziej nadwyżkowy, a więc jest więcej zarejestrowanych osób w tym zawodzie, niż ofert pracy dla osób w tym zawodzie. Dla tego wskaźnika charakterystyczne są trzy przypadki:

- Gdy wartość wynosi zero (0) – wskaźnik osiąga tą wartość, gdy nie wpłynęły oferty w danym zawodzie oraz nikt nie zarejestrował się w tym zawodzie bądź, gdy nie zgłoszono ofert pracy w danym zawodzie a nastąpiło zarejestrowanie bezrobotnego (-ych) w tym zawodzie,

- Gdy wartość wynosi MAX – to sytuacja, w której wartość liczbowa nie może być podana ze względu na reguły matematyczne. Zachodzi, gdy do urzędów pracy wpłynęły oferty w danym zawodzie, lecz w tym zawodzie nikt nie zarejestrował się, jako bezrobotny (dzielenie przez zero jest niedopuszczalne),
- Gdy wartość kształtuje się w okolicach jedności (1) – to sytuacja, w której mniej więcej (bądź dokładnie tyle samo) jest zgłaszanych ofert pracy w danym zawodzie, co zarejestrowanych bezrobotnych w tym zawodzie. Oznacza względną bądź idealną równowagę.

$$W_{n,I}^k = \frac{\overline{O}_I^k}{\overline{B}_I^k}$$

gdzie:

$\overline{O}_I^k$ ,  $\overline{B}_I^k$  są określone wzorami

**Przyjęto, że zawody o wskaźniku:**

$W_{n,I}^k < 0,9$  to zawody nadwyżkowe,

$0,9 \leq W_{n,I}^k \leq 1,1$  to zawody zrównoważone (wykazujące równowagę na rynku pracy),

$W_{n,I}^k > 1,1$  to zawody deficytowe

**Wskaźnik szansy uzyskania oferty w zawodzie k** ( $W_{s,I}^k$ ) – wskaźnik ten jest wynikiem dzielenia średniej liczby ofert pracy w danym zawodzie przez średni miesięczny poziom rejestrowanego bezrobocia w danym zawodzie. Im większa wartość wskaźnika tym większa szansa uzyskania pracy w danym zawodzie.

$$W_{s,I}^k = \frac{\overline{PO}_I^k}{\overline{PB}_I^k}$$

gdzie:

$\overline{PO}_I^k$  - średnia miesięczna liczba ofert pracy w zawodzie k w danym roku, będąca w dyspozycji powiatowego urzędu pracy, obliczana według wzoru:

$$\overline{PO}_I^k = \frac{PO_{t-1}^k + O_I^k}{6}$$

przy czym



$PO_{t-1}^k$  - liczba ofert pracy w zawodzie k, będąca do dyspozycji powiatowego urzędu pracy w końcu poprzedniego roku (t-1)

$O_I^k$  - liczba ofert pracy w zawodzie k, zgłoszona do powiatowego urzędu pracy danym roku oraz

$\overline{PB}_I^k$  - średni miesięczny poziom rejestrowanego bezrobocia w zawodzie k w danym roku obliczany metodą uproszczoną według wzoru:

$$\overline{PB}_I^k = \frac{PB_{t-1}^k + PB_I^k}{2}$$

przy czym:

$PB_{t-1}^k$  - liczba zarejestrowanych bezrobotnych w zawodzie k w końcu poprzedniego roku

$PB_I^k$  - liczba zarejestrowanych bezrobotnych w zawodzie k w końcu danego roku.

**Wskaźnik długotrwałego bezrobocia w zawodzie k ( $W_{d,I}^k$ )** – wartość wskaźnika informuje ile procent bezrobotnych zarejestrowanych w danym zawodzie pozostaje w rejestrach powiatowych urzędów pracy, co najmniej 12 miesięcy. Im większa wartość wskaźnika tym więcej osób jest długotrwale bezrobotnych w danym zawodzie.

$$W_{d,I}^k = \frac{B_{d,I}^k}{B_I^k} \cdot 100\%$$

gdzie:

$B_{d,I}^k$  - liczba zarejestrowanych bezrobotnych w zawodzie k, pozostających bez pracy powyżej 12 miesięcy, według stanu w końcu danego roku,

$B_I^k$  - liczba zarejestrowanych bezrobotnych w zawodzie k według stanu w końcu danego roku.

## 1. Sytuacja na rynku pracy w I półroczu 2013 roku

### 1.1. Bezrobocie rejestrowane w Polsce

W I półroczu 2013 roku w porównaniu z ubiegłym, notowano wzrost bezrobocia rejestrowanego w Polsce. W województwie mazowieckim liczba bezrobotnych w badanym okresie wykazywała się najwyższą tendencją wzrostową – o 30 300 osób. Na koniec czerwca 2013 roku w rejestrach powiatowych urzędów pracy na obszarze kraju znajdowało się łącznie 2 109,1 tys. osób bezrobotnych wobec 1 964,4 tys. w analogicznym okresie roku

ubiegłego, co oznacza wzrost o 7,4%. Zarejestrowani stanowili 13,2% ludności aktywnej zawodowo<sup>2</sup>, czyli o 0,8 pkt proc. więcej niż na koniec czerwca 2012 roku. W zbiorowości bezrobotnych większość stanowiły kobiety tj. 50,5% (52,6% w roku ubiegłym). Prawo do zasiłku posiadało 16,1% zarejestrowanych wobec 16,7% na koniec czerwca 2012 roku. Ze zbioru województw największym odsetkiem osób bezrobotnych w ogólnej liczbie aktywnych zawodowo charakteryzowało się niezmiennie warmińsko-mazurskie – 20,2%, a na kolejnym miejscu uplasowało się kujawsko-pomorskie – 17,6%. Najmniejsze bezrobocie notowano w Wielkopolsce – 9,7%.

**Tabela 1. Liczba bezrobotnych i stopa bezrobocia według województw w czerwcu 2012 i 2013 roku**

Wyszczególnienie	Liczba bezrobotnych				Dynamika 2012 = 100		Stopa bezrobocia	
	VI.2012		VI.2013		ogółem	kobiety	VI.2012	VI.2013
	ogółem	kobiety	ogółem	kobiety				
<b>POLSKA</b>	<b>1 964 445</b>	<b>1 033 622</b>	<b>2 109 145</b>	<b>1 064 344</b>	<b>107,4</b>	<b>103,0</b>	<b>12,4</b>	<b>13,2</b>
Dolnośląskie	143 665	75 393	153 416	76 933	106,8	102,0	12,5	13,2
Kujawsko-Pomorskie	137 885	77 315	145 781	78 301	105,7	101,3	16,7	17,6
Lubelskie	119 763	60 078	128 587	61 961	107,4	103,1	13,0	13,8
Lubuskie	58 077	31 088	58 477	30 154	100,7	97,0	15,1	15,3
Łódzkie	143 238	72 150	152 352	73 745	106,4	102,2	13,1	14,0
Małopolskie	145 215	77 536	160 904	82 039	110,8	105,8	10,5	11,5
Mazowieckie	251 492	122 347	281 792	132 176	112,0	108,0	10,0	11,1
Opolskie	48 006	25 727	50 366	26 134	104,9	101,6	13,2	13,8
Podkarpackie	139 738	72 768	145 779	72 946	104,3	100,2	15,0	15,5
Podlaskie	64 273	30 254	68 002	30 781	105,8	101,7	13,8	14,4
Pomorskie	104 266	58 732	112 908	60 989	108,3	103,8	12,1	13,2
Śląskie	188 615	104 817	208 661	111 078	110,6	106,0	10,2	11,2
Świętokrzyskie	80 425	40 547	84 199	40 236	104,7	99,2	14,8	15,4
Warmińsko-Mazurskie	102 009	54 379	107 384	54 695	105,3	100,6	19,2	20,2
Wielkopolskie	134 672	76 807	145 409	78 789	108,0	102,6	9,1	9,7
Zachodniopomorskie	103 106	53 684	105 128	53 387	102,0	99,4	16,7	17,0

Źródło: opracowanie własne WUP w Szczecinie na podstawie sprawozdania MPiPS-01.

Z porównania stopy bezrobocia z końca czerwca 2012 i 2013 roku wynika, że we wszystkich województwach wskaźnik ten był wyższy. Odsetek bezrobotnych w zbiorowości osób aktywnych zawodowo w największym stopniu zwiększył się w województwie mazowieckim i pomorskim, o 1,1 pkt proc. Regionami, w których stopa bezrobocia wzrosła najmniej były województwa lubuskie o 0,2 pkt proc. i zachodniopomorskie o 0,3 pkt proc..

Bezrobocie na poziomie powiatowym na koniec czerwca 2013 roku wynosiło od 4,4% w Poznaniu do 36,8% w powiecie szydłowieckim (woj. mazowieckie). W grupie 30 powiatów charakteryzujących się największym bezrobociem rejestrowanym znalazło się sześć

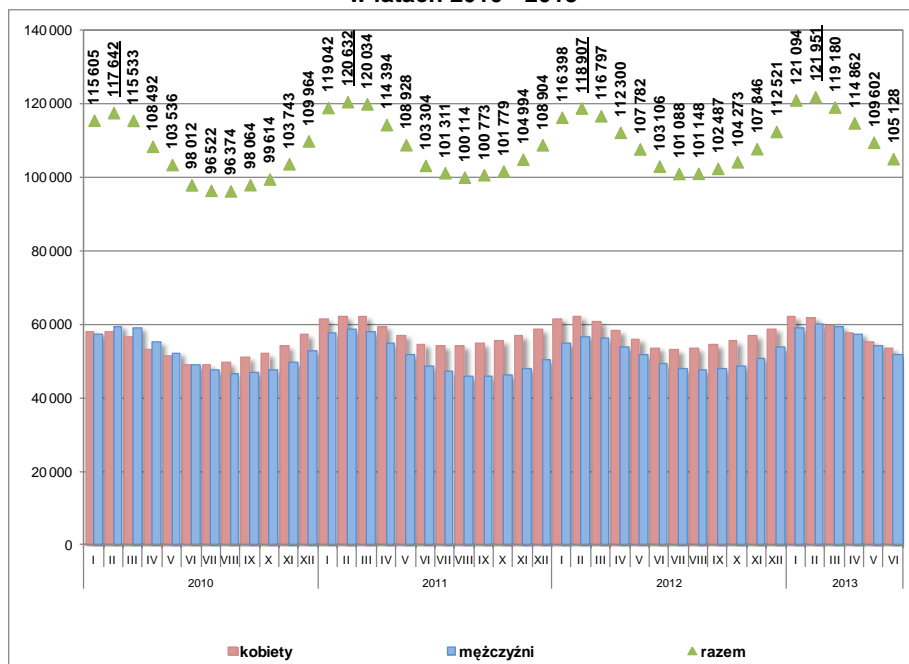
<sup>2</sup> Wg metodologii GUS stopa bezrobocia jest to procentowy udział bezrobotnych (ogółem lub danej grupy) w liczbie ludności aktywnej zawodowo (ogółem lub danej grupy). (Źródło: „Zasady metodyczne statystyki rynku pracy i wynagrodzeń”).

z województwa zachodniopomorskiego. Na najwyższej pozycji – jedenastej - uplasował się powiat białogardzki ze stopą 27,1%. W analizowanej grupie znalazły się ponadto powiaty: łobeski, choszczeński, pyrzycki, koszaliński, szczecinecki.

## 1.2. Bezrobocie w województwie zachodniopomorskim

Na koniec czerwca 2013 roku w ewidencji urzędów pracy na obszarze województwa zachodniopomorskiego pozostawało 105 128 osób bezrobotnych wobec 103 106 osób w analogicznym okresie roku ubiegłego, co oznacza wzrost o 2,0%. Najniższa liczba bezrobotnych w I półroczu 2013 roku wypadła w miesiącu czerwcu, czyli od początku analizowanego roku liczba bezrobotnych zmniejszyła się o 13,2%, co jest stałą tendencją obserwowaną na rynku pracy. Spadek bezrobocia w pierwszej połowie roku wynika z większej podaży ofert pracy m.in. w budownictwie, rolnictwie, turystyce.

Wykres 1. Liczba bezrobotnych z podziałem na płeć w województwie zachodniopomorskim w latach 2010 - 2013



Źródło: opracowanie własne WUP w Szczecinie na podstawie sprawozdania MPiPS-01.

Na koniec badanego okresu w strukturze zarejestrowanych według płci większość stanowiły kobiety – 50,8%. Dla porównania na koniec 2011 roku udział kobiet kształtował się na poziomie 53,8%, wykazuje więc tendencję zniżkową.

W końcu czerwca 2013 roku prawo do zasiłku posiadało 18 116 osób, ponad połowę stanowili mężczyźni (9 195). Osoby pobierające zasiłek stanowiły 17,2% bezrobotnych, w analogicznym okresie poprzedniego roku udział ten wynosił 18,1%.

Zdecydowana większość zarejestrowanych na koniec badanego okresu to osoby już posiadające doświadczenie zawodowe tj. 82,9% (87 102 osoby). W grupie tej znajdowały się

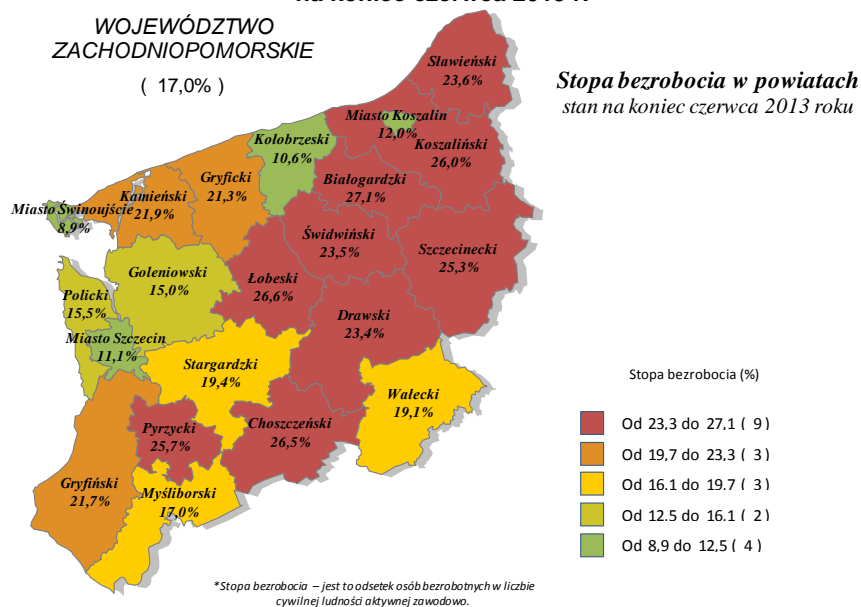
m.in. osoby zwolnione z przyczyn dotyczących zakładu pracy, które stanowiły 4,3% tj. o 1,9 pkt proc. więcej niż przed rokiem. Pozostała, ponad 18 tys. grupa osób bezrobotnych dotychczas nie pracowała.

Z analizy danych dotyczących miejsca zamieszkania osób bezrobotnych wynika, że na koniec badanego okresu znaczną część stanowiły osoby zamieszkujące miasta – 60,9%. Udział zarejestrowanych z terenów wiejskich kształtował się na poziomie 39,1%.

Grupa bezrobotnych, którzy zostali zarejestrowani w okresie 12 miesięcy od dnia ukończenia nauki składała się z 2 134 osób, stanowiących 2,0% zarejestrowanych. W porównaniu z rokiem poprzednim osób bezrobotnych, które niedawno zakończyły edukację było o 87 więcej.

W zbiorze powiatów największym bezrobociem rejestrowanym na koniec czerwca 2013 roku charakteryzował się powiat białogardzki (11 miejsce w Polsce), w którym zarejestrowani stanowili 27,1% ludności aktywnej zawodowo w regionie. Stopę bezrobocia na poziomie wyższym niż 25% wyliczono ponadto dla powiatów łobeskiego, choszczeńskiego, szczecineckiego, pyrzyckiego i koszalińskiego. Najniższe bezrobocie notowano w miastach na prawach powiatu tj. Świnoujście – 8,9%, Szczecin – 11,1%, Koszalin – 12,0% oraz w powiecie kołobrzeskim, w którym analizowany wskaźnik wyniósł 10,6%.

**Wykres 2. Stopa bezrobocia w powiatach województwa zachodniopomorskiego na koniec czerwca 2013 r.**

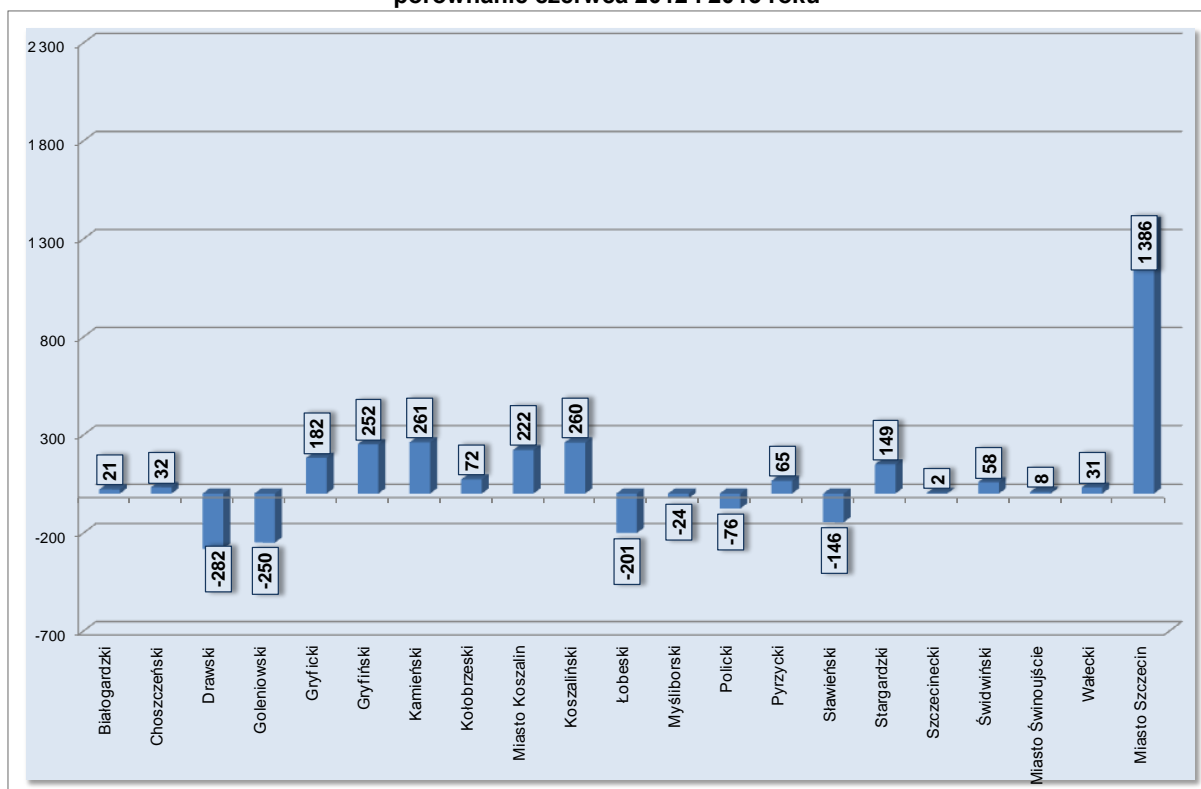


W czerwcu 2013 roku wzrost stopy bezrobocia w województwie zachodniopomorskim w porównaniu z czerwcem 2012 wynosił 0,3%. Największy zaobserwowano w powiatach: kamieńskim (o 1,4%), koszalińskim (o 1,1%). Natomiast największy spadek stopy bezrobocia notowano w powiecie łobeskim (o 1,2%) oraz drawskim (o 1,1%). Największą wartością

bezrobocia na koniec I półrocza 2013 roku charakteryzowały się powiaty: białogardzki (27,1%), łobeski (26,6%) i choszczeński (26,5%).

O 2,0% zwiększyła się liczba bezrobotnych w województwie zachodniopomorskim w końcu roku I półrocza 2013 w porównaniu z analogicznym okresem roku ubiegłego. W analizowanym województwie największy ubytek liczby bezrobotnych notowano w powiatach łobeskim (o 6,2%), drawskim (o 5,8%) oraz goleniowskim (o 5,3%). Natomiast wzrost w liczbie bezrobotnych w badanym okresie można zauważyć w 15 z nich, w tym największy dla powiatu kamieńskiego (8,7%) oraz Miasta Szczecin (o 7,7%).

**Wykres 3. Wzrost/spadek liczby osób bezrobotnych w powiatach województwa zachodniopomorskiego – porównanie czerwca 2012 i 2013 roku**



Źródło: opracowanie własne WUP w Szczecinie na podstawie sprawozdania MPiPS-01.

Z uwagi na trudności w znalezieniu odpowiedniego zatrudnienia przez osoby bezrobotne w Ustawie o promocji zatrudnienia i instytucjach rynku pracy z dnia 20 kwietnia 2004 roku wyróżnia się osoby będące w szczególnej sytuacji na rynku pracy<sup>3</sup>. Na koniec czerwca 2013 roku do powyższej grupy zakwalifikowano 92,2% osób znajdujących się

<sup>3</sup> W ustawie o promocji zatrudnienia i instytucjach rynku pracy wyróżniono kategorie osób, w stosunku do których mogą być dodatkowo stosowane takie działania, jak m.in.: przedstawienie propozycji zatrudnienia, innej pracy zarobkowej, stażu, odbycia przygotowania zawodowego w miejscu pracy lub w ramach prac interwencyjnych lub robót publicznych. Są to następujące grupy bezrobotnych zarejestrowanych: bezrobotni długotrwale, bezrobotni do 25 roku życia, kobiety, które nie podjęły zatrudnienia po urodzeniu dziecka, bezrobotni powyżej 50 roku życia, bezrobotni bez kwalifikacji zawodowych, bez doświadczenia zawodowego lub bez wykształcenia średniego, bezrobotni samotnie wychowujący, co najmniej jedno dziecko do 18 roku życia, bezrobotni, którzy po odbyciu kary pozbawienia wolności nie podjęli zatrudnienia oraz bezrobotni niepełnosprawni.

w rejestrach urzędów pracy w zachodniopomorskim. W tabeli numer 2 umieszczono dane dotyczące poszczególnych kategorii osób bez pracy. Wynika z nich, że na koniec ubiegłego roku największą grupę zarejestrowanych tworzyły osoby nieposiadające średniego wykształcenia tj. ponad 64 tys., stanowiące niemal 2/3 wszystkich zarejestrowanych. Więcej niż połowę bezrobotnych stanowiły ponadto osoby długotrwale pozostające bez pracy. W porównaniu z analogicznym okresem roku ubiegłego zaobserwowano przyrost w liczbie bezrobotnych w większości kategorii osób znajdujących się w trudnej sytuacji na rynku pracy, od 0,8% w grupie osób bez kwalifikacji do 11,0% w grupie bezrobotnych, którzy po odbyciu kary pozbawienia wolności nie podjęli zatrudnienia. W przypadku kategorii, w której odsetek zarejestrowanych był znaczny, tj. długotrwale bezrobotni odnotowano wzrost o 1,7%.

**Tabela 2. Wybrane kategorie osób bezrobotnych w województwie zachodniopomorskim na koniec czerwca 2012 i 2013 r.**

Wyszczególnienie	I półrocze 2012				I półrocze 2013				Różnica 2013-2012		
	ogółem	udział w ogółem (%)	kobiety	udział kobiet w danej kategorii	ogółem	udział w ogółem (%)	kobiety	udział kobiet w danej kategorii	ogółem	kobiety	
0	1	2	3	4	5	6	7	8	9	10	
<b>Ogółem</b>	<b>103 106</b>	<b>100,0%</b>	<b>53 684</b>	<b>52,1%</b>	<b>105 128</b>	<b>100,0%</b>	<b>53 387</b>	<b>50,8%</b>	<b>2 022</b>	<b>-297</b>	
Z prawem do zasiłku	18 693	18,1%	9 655	51,7%	18 116	17,2%	8 921	49,2%	-577	-734	
Zamieszkali na wsi	40 306	39,1%	21 771	54,0%	41 066	39,1%	21 548	52,5%	760	-223	
w tym posiadający gospodarstwa rolne	44	0,0%	20	45,5%	48	0,0%	26	54,2%	4	6	
Osoby w okresie do 12 miesięcy od dnia ukończenia nauki	2 047	2,0%	1 273	62,2%	2 134	2,0%	1 375	64,4%	87	102	
w tym, które ukończyły szkołę wyższą, do 27 roku życia	680	0,7%	450	66,2%	642	0,6%	446	69,5%	-38	-4	
Cudzoziemcy	106	0,1%	54	50,9%	133	0,1%	73	54,9%	27	19	
<b>Osoby będące w szczególnej sytuacji</b>	<b>95 373</b>	<b>92,5%</b>	<b>49 091</b>	<b>51,5%</b>	<b>96 939</b>	<b>92,2%</b>	<b>48 655</b>	<b>50,2%</b>	<b>1 566</b>	<b>-436</b>	
z tego	Do 25 roku życia	16 915	17,7%	9 289	54,9%	16 294	15,5%	8 642	53,0%	-621	-647
	Długotrwale bezrobotne	54 315	57,0%	30 515	56,2%	55 246	52,6%	30 533	55,3%	931	18
	Kobiety, które nie podjęły zatrudnienia po urodzeniu dziecka	0	x	13 045	x	0	x	13 524	x	x	479
	Powyżej 50 roku życia	27 993	29,4%	11 122	39,7%	28 939	27,5%	11 112	38,4%	946	-10
	Bez kwalifikacji zawodowych	32 786	34,4%	18 453	56,3%	33 040	31,4%	18 241	55,2%	254	-212
	Bez doświadczenia zawodowego	25 329	26,6%	14 517	57,3%	24 894	23,7%	13 971	56,1%	-435	-546
	Bez wykształcenia średniego	63 432	66,5%	28 025	44,2%	64 113	61,0%	27 350	42,7%	681	-675
	Samotnie wychowujące co najmniej jedno dziecko do 18 roku życia	14 115	14,8%	11 939	84,6%	14 787	14,1%	12 197	82,5%	672	258
	Które po odbyciu kary pozbawienia wolności nie podjęły zatrudnienia	2 673	2,8%	125	4,7%	2 966	2,8%	131	4,4%	293	6
	Niepelnosprawni	4 667	4,9%	2 268	48,6%	4 500	4,3%	2 116	47,0%	-167	-152
	Po zakończeniu realizacji kontraktu socjalnego	52	0,1%	37	71,2%	52	0,0%	36	69,2%	0	-1

Źródło: opracowanie własne WUP w Szczecinie na podstawie sprawozdania MPiPS-01.

Z analizy danych dotyczących kobiet będących w szczególnej sytuacji na rynku pracy wynika, że zdecydowanie dominowały one w kategorii osób samotnie wychowujących, co

najmniej jedno dziecko do 18 roku życia tj. udział na poziomie 82,5%, a także w grupie osób po zakończeniu realizacji kontraktu socjalnego – 69,2%. Przewagę liczebną Pań zaobserwowano również wśród bezrobotnych bez doświadczenia zawodowego, bez kwalifikacji zawodowych, do 25 roku życia i długotrwale bezrobotnych. W porównaniu ze stanem w podobnym okresie roku ubiegłego największy przyrost liczbowy bezrobotnych kobiet notowano w grupie kobiet, które po odbyciu kary pozbawienia wolności nie podjęły zatrudnienia, o 4,8%. W pozostałych kategoriach osób bezrobotnych przyrost kobiet wyniósł od 0,1% w grupie długotrwale bezrobotnych do 3,7% wśród kobiet, które nie podjęły zatrudnienia po urodzeniu dziecka. Liczba kobiet w badanym okresie zmniejszyła się w siedmiu kategoriach, powyżej 50 roku życia o 0,1%, bez kwalifikacji zawodowych o 1,1%, bez wykształcenia średniego o 2,4%, po zakończeniu realizacji kontraktu socjalnego o 2,7%, bez doświadczenia zawodowego o 3,8%, niepełnosprawni o 6,7% oraz do 25 roku życia o 7,0%.

### 1.3. Bilans bezrobocia w województwie

Z analizy danych zawartych w tabelach 3 i 4, dotyczących bilansu osób bezrobotnych w województwie zachodniopomorskim wynika, że w ciągu I półrocza 2013 roku w urzędach pracy zarejestrowano ponad 71 tys. osób poszukujących zatrudnienia, z kolei wyłączono z ewidencji w tym czasie niemal 79 tys. osób. W grupie zarejestrowanych 82,9% stanowiły osoby powracające do rejestracji po raz kolejny. W pozostałej grupie znajdowały się osoby rejestrujące się po raz pierwszy. Wśród osób, które już wcześniej korzystały z usług urzędów pracy występowały osoby po zakończonym programie stażu (2,6 tys. osób), po szkoleniu (2,3 tys.), pracach społecznie użytecznych (1,1 tys.), robotach publicznych (1,0 tys.).

**Tabela 3. Rejestracje osób bezrobotnych w województwie zachodniopomorskim w I półroczu 2012 i 2013 r.**

Wyszczególnienie		I półrocze 2012		I półrocze 2013		3 - 1	4 - 2	
		Ogółem	Kobiety	Ogółem	Kobiety			
0		1	2	3	4	5	6	
<b>Bezrobotni zarejestrowani w miesiącu sprawozdawczym</b>		<b>1</b>	<b>2</b>	<b>3</b>	<b>4</b>	<b>5</b>	<b>6</b>	
z tego	po raz pierwszy	2	11 988	5 590	12 220	5 693	232	103
	po raz kolejny	3	56 213	25 430	59 372	26 827	3 159	1 397
z tego	po pracach interwencyjnych	4	379	242	326	222	-53	-20
	po robotach publicznych	5	716	383	1 068	516	352	133
	po stażu	6	1 101	847	2 678	1 949	1 577	1 102
	po odbyciu przygotowania zawodowego dorosłych	7	4	1	4	4	0	3
	po szkoleniu	8	1 328	387	2 351	856	1 023	469
	po pracach społecznie użytecznych	9	1 041	677	1 148	676	107	-1
	po zakończeniu indywidualnego programu zatrudnienia socjalnego lub kontraktu socjalnego	10	52	39	60	48	8	9

Źródło: opracowanie własne WUP w Szczecinie na podstawie sprawozdania MPiPS-01.

W strukturze osób wyłączonych z ewidencji według powodu wyrejestrowania największą grupę stanowiły osoby, które podjęły zatrudnienie tj. 35,8 tys. osób wobec

32,2 tys. w analogicznym okresie roku ubiegłego. W dalszej kolejności wyłączenia wynikały z niepotwierdzenia przez osobę bezrobotną gotowości do podjęcia pracy<sup>4</sup> – 19,9 tys. osób wobec 22,0 tys. w zeszłym roku. W przypadku wyłączeń z powodu podjęcia pracy dominujący udział miało zatrudnienie niesubsydiowane, które otrzymało w analizowanym półroczu 30,7 tys. osób bezrobotnych, w tym pracę sezonową podjęło ponad 3,6 tys. osób. Pracę subsydiowaną przy wykorzystaniu m. in. środków Funduszu Pracy, EFS, PFRON rozpoczęło ponad 5,0 tys. osób. Najwięcej bezrobotnych otrzymało pracę w ramach robót publicznych tj. 2,1 tys. osób. W ramach aktywizacji zawodowej w pierwszym półroczu bieżącego roku program stażu i prace społecznie użyteczne rozpoczęło odpowiednio 7,0 i 3,4 tys. osób, na szkolenia skierowano 2,8 tys. osób bezrobotnych. W porównaniu z analogicznym okresem roku ubiegłego zaobserwowano znacznie większą liczbę osób skierowanych do prac subsydiowanych, o ponad 1,5 tys., jak również więcej osób skorzystało z pozostałych form aktywizacji zawodowej. Program stażu będący najpopularniejszą formą aktywizacji rozpoczęło o niemal 2,8 tys. osób więcej niż miało to miejsce przed rokiem.

**Tabela 4. Wyłączenia z ewidencji osób bezrobotnych w województwie zachodniopomorskim w I półroczu 2012 i 2013 r.**

Wyszczególnienie		I półrocze 2012		I półrocze 2013		3 - 1	4 - 2			
		Ogółem	Kobiety	Ogółem	Kobiety					
0		1	2	3	4	5	6			
<b>Osoby wyłączone z ewidencji bezrobotnych w miesiącu</b>		<b>1</b>	<b>73 999</b>	<b>35 908</b>	<b>78 985</b>	<b>37 942</b>	<b>4 986</b>	<b>2 034</b>		
z tego z przyczyn	podjęcia pracy w miesiącu sprawozdawczym	2	32 263	16 526	35 811	17 859	3 548	1 333		
	z tego	niesubsydiowanej	3	28 753	14 867	30 783	15 648	2 030	781	
		w tym pracy sezonowej	4	3 561	2 046	3 682	2 070	121	24	
		subsydiowanej	5	3 510	1 659	5 028	2 211	1 518	552	
		z tego	prac interwencyjnych	6	1 120	657	1 222	657	102	0
			robót publicznych	7	1 430	638	2 189	938	759	300
			podjęcia działalności gospodarczej	8	384	146	1 036	413	652	267
			podjęcia pracy w ramach refundacji	9	532	190	530	178	-2	-12
			inne	10	44	28	51	25	7	-3
		rozpoczęcia szkolenia	11	1 614	500	2 810	1 038	1 196	538	
		rozpoczęcia stażu	12	4 278	3 076	7 015	4 712	2 737	1 636	
	rozpoczęcia przygotowania zawodowego dorosłych	13	0	0	14	9	14	9		
	rozpoczęcia pracy społecznie użytecznej	14	3 421	2 217	3 487	2 180	66	-37		
	rozpoczęcia realizacji indywidualnego programu zatrudnienia socjalnego lub podpisania kontraktu socjalnego	15	164	98	196	131	32	33		
	odmowy bez uzasadnionej przyczyny przyjęcia propozycji odpowiedniej pracy lub innej formy pomocy	16	1 478	624	1 197	476	-281	-148		
	niepotwierdzenia gotowości do pracy	17	22 069	8 152	19 970	6 943	-2 099	-1 209		
	dobrowolnej rezygnacji ze statusu bezrobotnego	18	4 688	2 762	4 242	2 432	-446	-330		
	podjęcia nauki	19	31	18	43	22	12	4		
	ukończenia 60/65 lat	20	377	258	289	196	-88	-62		
	nabycia praw emerytalnych lub rentowych	21	583	212	1 011	521	428	309		
	nabycia praw do świadczenia przedemerytalnego	22	595	401	736	488	141	87		
	innych	23	2 438	1 064	2 164	935	-274	-129		

Źródło: opracowanie własne WUP w Szczecinie na podstawie sprawozdania MPiPS-01.

<sup>4</sup> Zgodnie z objaśnieniami do formularza MPiPS-01 są to osoby, które zostały pozbawione statusu bezrobotnego z powodu: braku gotowości do podjęcia pracy zgodnie z art. 33 ust. 4 pkt 4 i pkt 4a ustawy z dnia 20 kwietnia 2004 r. o promocji zatrudnienia i instytucjach rynku pracy; osoby, które wyjechały za granicę na okres co najmniej 10 dni; osoby, które przez okres co najmniej 10 dni pozostają w sytuacji powodującej brak gotowości do podjęcia zatrudnienia; nadterminowej, zasadniczej służby wojskowej, służby wojskowej pełnionej w charakterze kandydata na żołnierza zawodowego, ćwiczeń wojskowych oraz okresowej służby wojskowej (zawodowej).



## 1.4. Struktura zarejestrowanych bezrobotnych

Z analizy struktury osób bezrobotnych z województwa zachodniopomorskiego według wieku na koniec I półrocza 2013 roku wynika, że najliczniejszą grupę stanowiły osoby od 25 do 34 roku życia – 28,2%, a następnie od 35 do 44 roku życia – 20,2%. W stosunku do analogicznego okresu roku ubiegłego w dwóch grupach wiekowych zaobserwowano spadek liczby bezrobotnych, od 3,7% w grupie 18 – 24 lata do 2,8% w grupie 45-54 lata. Największy spadek udziału procentowego w ogólnej liczbie bezrobotnych odnotowano dla grupy 18 – 24 oraz 45 – 54 lata, o 0,9 pkt proc., z kolei przyrost w grupie 55 – 59 lat, o 1,0 pkt proc. W przypadku zbiorowości kobiet na koniec badanego okresu co trzecia zarejestrowana mieściła się w przedziale wiekowym 25 – 34 lata. W badanej grupie w porównaniu z rokiem ubiegłym w dwóch kategoriach zaobserwowano spadek udziału bezrobotnych kobiet od 1,1% w grupie 18 - 24 lata do 0,9% w grupie 45 - 54 lata. Natomiast najwyższy przyrost w grupie 55 – 59 lat oraz 35 - 44 lata, o 1,1%.

**Tabela 5. Bezrobotni według wieku, wykształcenia, stażu pracy, czasu pozostawania bez pracy w województwie zachodniopomorskim na koniec I półrocza 2012 i 2013 roku**

Wyszczególnienie		Bezrobotni ogółem		udział %		4-3
		I półrocze 2012	I półrocze 2013	I półrocze 2012	I półrocze 2013	
0		1	2	3	4	5
Czas pozostawania bez pracy w miesiącach	do 1	8 630	8 509	8,4	8,1	-0,3
	1-3	14 133	13 735	13,7	13,1	-0,6
	3-6	19 725	20 615	19,1	19,6	0,5
	6-12	24 026	24 118	23,3	22,9	-0,4
	12-24	20 928	19 378	20,3	18,4	-1,9
	pow. 24	15 664	18 773	15,2	17,9	2,7
Wiek	18-24	16 915	16 294	16,4	15,5	-0,9
	25-34	29 380	29 638	28,5	28,2	-0,3
	35-44	19 978	21 270	19,4	20,2	0,9
	45-54	21 157	20 561	20,5	19,6	-1,0
	55-59	12 187	13 117	11,8	12,5	0,7
	60-64 lata	3 489	4 248	3,4	4,0	0,7
Wykształcenie	wyższe	9 288	9 926	9,0	9,4	0,4
	policealne i średnie zawodowe	19 243	19 481	18,7	18,5	-0,1
	średnie ogólnokształcące	11 143	11 608	10,8	11,0	0,2
	zasadnicze zawodowe	28 050	28 655	27,2	27,3	0,1
	gimnazjalne i poniżej	35 382	35 458	34,3	33,7	-0,6
Staż pracy ogółem	do 1 roku	17 766	18 756	17,2	17,8	0,6
	1-5	22 695	22 946	22,0	21,8	-0,2
	5-10	13 879	14 467	13,5	13,8	0,3
	10-20	14 725	15 208	14,3	14,5	0,2
	20-30	11 679	11 649	11,3	11,1	-0,2
	30 lat i więcej	3 829	4 076	3,7	3,9	0,2
	bez stażu	18 533	18 026	18,0	17,1	-0,8
Ogółem		103 106	105 128	100,0	100,0	0,0

Źródło: opracowanie własne WUP w Szczecinie na podstawie Załącznika 1 do sprawozdania MPiPS-01

Analiza danych dotyczących wykształcenia bezrobotnych na koniec pierwszego półrocza br. wskazuje, że w dalszym ciągu w większości zakończyli oni naukę na najniższych poziomach edukacji. Co trzeci bezrobotny posiadał wykształcenie

gimnazjalne bądź niższe, a blisko co czwarty dokumentował zasadnicze zawodowe. Łącznie bezrobotni z dwu wspomnianych grup stanowili ponad 60% oczekujących na zatrudnienie. Dyplom uczelni wyższej przedstawiło w urzędzie pracy 9,4% bezrobotnych. W porównaniu z analogicznym okresem ubiegłego roku dynamikę wzrostu liczby bezrobotnych zaobserwowano w trzech kategoriach wykształcenia. Maksymalny wzrost udziału procentowego w ogólnej liczbie bezrobotnych zaobserwowano dla grupy z wykształceniem wyższym, o 0,4 pkt proc..

Z analizy stażu pracy bezrobotnych na koniec badanego roku wynika, że co piąty z nich dokumentował doświadczenie zawodowe od 1 roku do 5 lat. Kolejną liczną grupę bezrobotnych stanowiły osoby bez stażu pracy, którego nie posiadało 17,1% zarejestrowanych. W porównaniu z analogicznym okresem roku ubiegłego notowano przyrost w liczbie bezrobotnych w dwóch przedziałach, najwyższy w grupie osób nieposiadających stażu o 2,7%. W stosunku do roku ubiegłego największy wzrost udziału wśród bezrobotnych odnotowano w grupie z najkrótszym stażem pracy o 0,6 pkt proc., z kolei najmniejszy wzrost w grupie 10-20 lat oraz 30 lat i więcej.

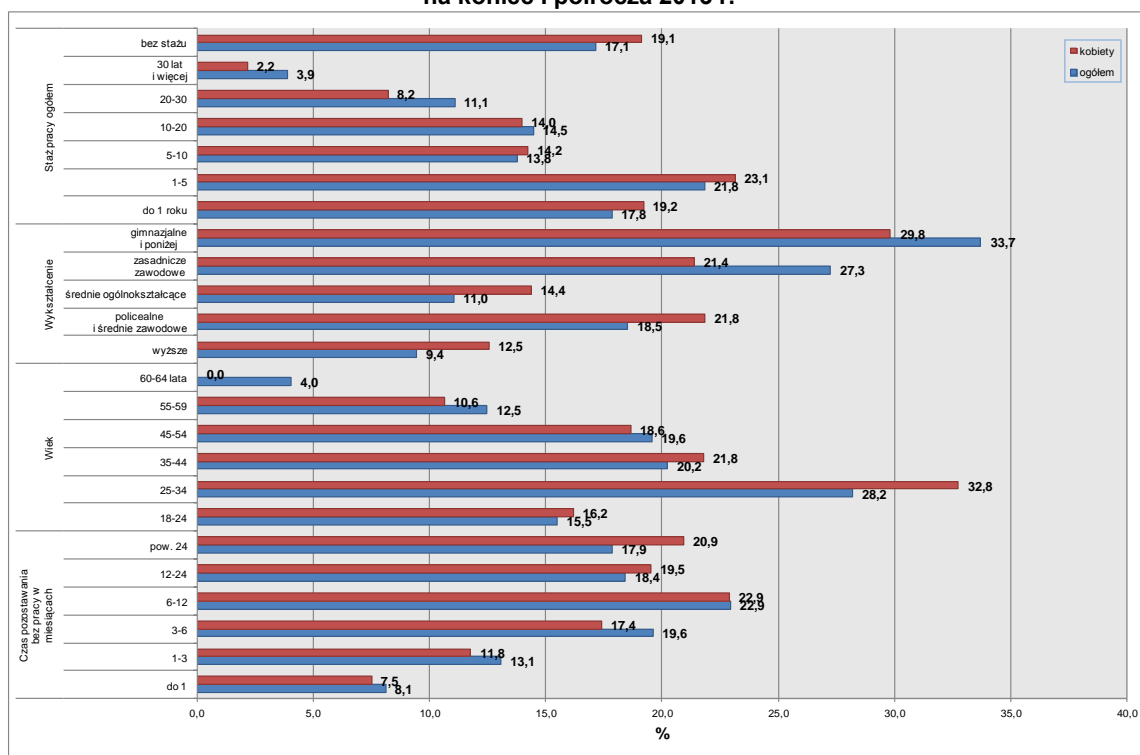
**Tabela 6. Bezrobotne kobiety według wieku, wykształcenia, stażu pracy, czasu pozostawania bez pracy w województwie zachodniopomorskim na koniec I półrocza 2012 i 2013 roku**

Wyszczególnienie		Bezrobotne kobiety		udział %		4-3
		I półrocze 2012	I półrocze 2013	I półrocze 2012	I półrocze 2013	
0		1	2	3	4	5
Czas pozostawania bez pracy w miesiącach	do 1	4 025	3 999	7,5	7,5	<b>0,0</b>
	1-3	6 693	6 284	12,5	11,8	<b>-0,7</b>
	3-6	9 143	9 289	17,0	17,4	<b>0,4</b>
	6-12	12 634	12 222	23,5	22,9	<b>-0,6</b>
	12-24	11 899	10 419	22,2	19,5	<b>-2,6</b>
	pow. 24	9 290	11 174	17,3	20,9	<b>3,6</b>
Wiek	18-24	9 289	8 642	17,3	16,2	<b>-1,1</b>
	25-34	17 660	17 485	32,9	32,8	<b>-0,1</b>
	35-44	11 108	11 630	20,7	21,8	<b>1,1</b>
	45-54	10 501	9 956	19,6	18,6	<b>-0,9</b>
	55-59	5 126	5 674	9,5	10,6	<b>1,1</b>
	60-64 lata	0	0	0,0	0,0	<b>0,0</b>
Wykształcenie	wyższe	6 259	6 698	11,7	12,5	<b>0,9</b>
	połiцейalne i średnie zawodowe	11 851	11 665	22,1	21,8	<b>-0,2</b>
	średnie ogólnokształcące	7 549	7 674	14,1	14,4	<b>0,3</b>
	zasadnicze zawodowe	11 661	11 417	21,7	21,4	<b>-0,3</b>
	gimnazjalne i poniżej	16 364	15 933	30,5	29,8	<b>-0,6</b>
Staż pracy ogółem	do 1 roku	9 944	10 249	18,5	19,2	<b>0,7</b>
	1-5	12 573	12 350	23,4	23,1	<b>-0,3</b>
	5-10	7 495	7 596	14,0	14,2	<b>0,3</b>
	10-20	7 348	7 456	13,7	14,0	<b>0,3</b>
	20-30	4 481	4 376	8,3	8,2	<b>-0,2</b>
	30 lat i więcej	1 119	1 154	2,1	2,2	<b>0,1</b>
	bez stażu	10 724	10 206	20,0	19,1	<b>-0,9</b>
Ogółem		53 684	53 387	100,0	100,0	<b>0,0</b>

Źródło: opracowanie własne WUP w Szczecinie na podstawie Załącznika 1 do sprawozdania MPIPS-01

Najwięcej osób zarejestrowanych w urzędach pracy na koniec badanego okresu pozostawało poza zatrudnieniem od 6 do 12 miesięcy – 22,9%, a następnie od 3 do 6 miesięcy – 19,6%. W stosunku do roku ubiegłego zaobserwowano wzrost w liczbie bezrobotnych charakteryzujących się długookresowym bezrobociem, osób pozostających poza zatrudnieniem powyżej 24 miesięcy przybyło o ponad 3 tysiące (19,8%). Liczba zarejestrowanych od 3 do 6 miesięcy była wyższa o 4,5%, a od 6 do 12 miesięcy o 0,4%. Tendencję spadkową odnotowano natomiast w przypadku liczby bezrobotnych w najniższym zakresie. O 1,4% zmniejszyła się grupa zarejestrowanych będących poza rynkiem pracy do 1 miesiąca, a 2,8% spadku notowano wśród bezrobotnych od 1 do 3 miesięcy.

**Wykres 4. Struktura bezrobotnych według wieku, wykształcenia, stażu pracy i czasu pozostawania bez pracy z uwzględnieniem płci w województwie zachodniopomorskim na koniec I półrocza 2013 r.**



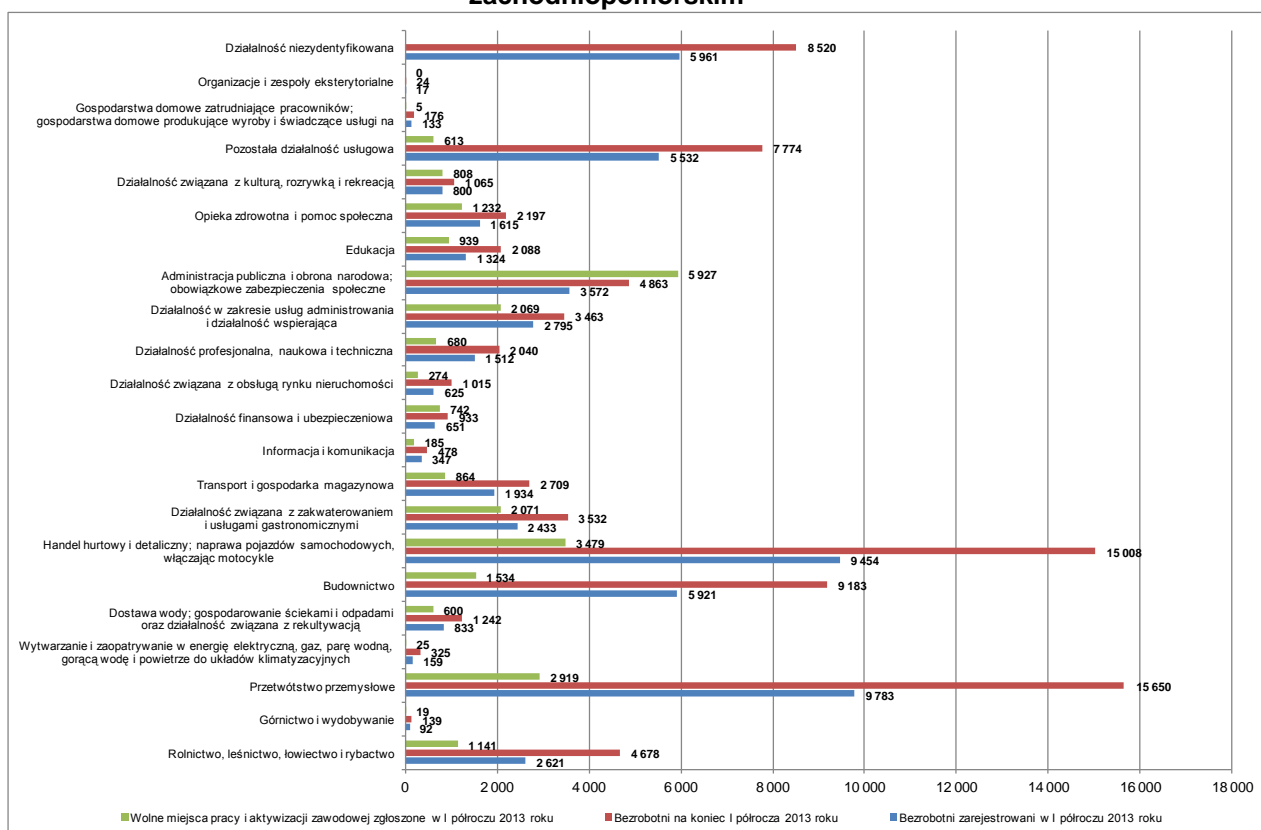
Źródło: opracowanie własne WUP w Szczecinie na podstawie Załącznika 1 do sprawozdania MPiPS-01.

### 1.5. Bezrobotni według rodzaju działalności, ostatniego miejsca pracy (klasyfikacja PKD)

W ciągu I półrocza 2013 roku w urzędach pracy w zachodniopomorskim zarejestrowało się niemal 72 tys. bezrobotnych, wśród których 80,0% stanowiły osoby poprzednio pracujące, a pozostałe 20,0% nie posiadało doświadczenia zawodowego. Z analizy danych dotyczących ostatniego miejsca pracy osób zarejestrowanych w PUP wynika, że najczęściej z nich zatrudnionych było w sekcji przetwórstwo przemysłowe – 9,8 tys. osób tj. 16,8%. Kolejną znaczną grupę stanowiły osoby pracujące w sekcji handel – 9,4 tys. włączonych do ewidencji osób (16,3%). Ponad 10% udział osób odnotowano

w analizowanym roku po zwolnieniu z zakładów w sekcji budownictwo oraz z podmiotów o nieokreślonym profilu działalności<sup>5</sup>. Na koniec badanego okresu w rejestrach urzędów pracy pozostawało ponad 105 tys. osób bezrobotnych, w tym 82,9% posiadało doświadczenie na rynku pracy. Niemal co piąty bezrobotny pracował przed zarejestrowaniem w sekcji przetwórstwo przemysłowe. Na drugim miejscu pod względem liczby bezrobotnych uplasowała się grupa osób pracujących w handlu – 17,2%.

**Wykres 5. Bezrobotni według sekcji PKD zarejestrowani w ciągu i na koniec I półrocza 2013 r. oraz wolne miejsca pracy i miejsca aktywizacji zawodowej w województwie zachodniopomorskim**



Źródło: opracowanie własne WUP w Szczecinie na podstawie Załącznika 2 do sprawozdania MPiPS-01.

W przypadku, co dziesiątego bezrobotnego nie określono sekcji, w której wykonywał on pracę. Powyżej 5% udziału wśród bezrobotnych na koniec analizowanego roku stanowili pracownicy sekcji: budownictwo, pozostała działalność usługowa, administracja publiczna i obrona narodowa, działalność związana z zakwaterowaniem, rolnictwo, leśnictwo, łowiectwo i rybactwo. Zdecydowana większość bezrobotnych tj. ¾ pracowało przed zarejestrowaniem w zakładach z sektora prywatnego. Wśród osób znajdujących się w ewidencji urzędów pracy na koniec analizowanego okresu znajdowało się 2,3 tys. osób

<sup>5</sup> Działalność niezidentyfikowana. Zgodnie z objaśnieniami do Załącznika 2 formularza MPiPS-01 należy tutaj wykazać bezrobotnych, których nie można zakwalifikować do odpowiedniej sekcji PKD z powodu braku wystarczającej informacji o działalności gospodarczej ostatniego pracodawcy.

zwolnionych z przyczyn dotyczących zakładu pracy, a co czwarta osoba z tej grupy zatrudniona była w sekcji przetwórstwo przemysłowe. W przypadku długości czasu pozostawania bez pracy (według Załącznika 2 do sprawozdania MPiPS-01) najczęściej bezrobotnych nie pracowało od roku tj. 55,9%. Krótkookresowe bezrobocie, do 1 miesiąca, dotyczyło 7,7% zarejestrowanych, a 36,4% oczekiwało na zatrudnienie ponad rok.

Z analizy danych dotyczących wolnych miejsc pracy i miejsc aktywizacji zawodowej zgłoszonych w I półroczu 2013 roku według sekcji PKD wynika, że co piąta oferta zatrudnienia dotyczyła pracy w zakładach z sekcji administracja publiczna i obrona narodowa (5 927 wakatów). Kolejne sekcje w których zgłoszono znaczną liczbę etatów to przetwórstwo przemysłowe oraz handel hurtowy i detaliczny, stanowiące odpowiednio 11,2% i 13,3% wszystkich ofert zarejestrowanych w badanym roku. W porównaniu z ubiegłym rokiem odnotowano wzrost w podaży ofert pracy zgłoszonych w urzędach pracy w regionie o 20,9% (zgodnie z Załącznikiem 2 do sprawozdania MPiPS-01). Do sekcji, w których liczba wakatów w badanym okresie była zdecydowanie niższa zaliczyć należy kolejno: górnictwo i wydobywanie, wytwarzanie i zaopatrywanie w energię, działalność związana z obsługą rynku nieruchomości. Wzrost odnotowano w pozostałych, w tym największy w sekcji: rolnictwo, leśnictwo, łowiectwo i rybactwo, handel hurtowy, administracja publiczna, działalność związana z zakwaterowaniem, działalność w zakresie usług administrowania

## 2. Analiza bezrobocia według zawodów

### 2.1. Struktura bezrobocia według zawodów

Na koniec I półroczu 2013 roku liczba bezrobotnych zarejestrowanych w powiatowych urzędach pracy wyniosła 105 128 osób, w porównaniu z analogicznym okresem roku 2012 zaobserwowano wzrost liczby bezrobotnych o ponad 2,2 tysiące osób.

Uogólniając strukturę bezrobocia w województwie na poziomie grup wielkich, należy podkreślić duży udział **(7)** grupy – **Robotnicy przemysłowi i rzemieślnicy** oraz znikomy udział grupy **(1)** – **Przedstawiciele władz publicznych, wyżsi urzędnicy i kierownicy**. Marginalny charakter ma również wielkość bezrobocia w grupie **(0)** – **Siły zbrojne**. Poniżej zaprezentowano ranking malejący grup wielkich na podstawie wielkości odsetka zarejestrowanych bezrobotnych:

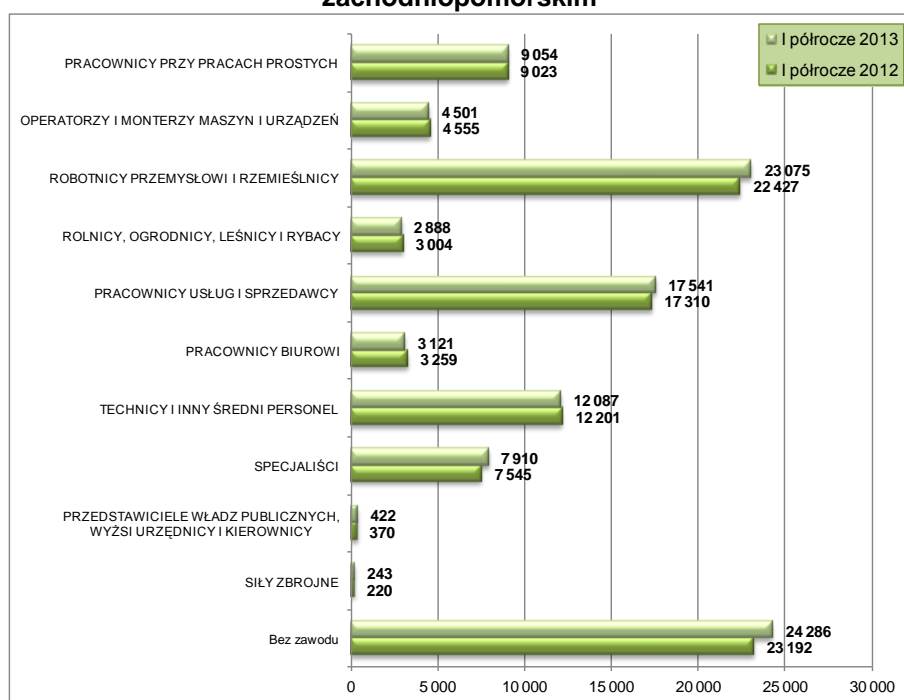
- **Bez zawodu** – 23,1% zarejestrowanych;
- **Robotnicy przemysłowi i rzemieślnicy** – 21,9% zarejestrowanych;
- **Pracownicy usług osobistych i sprzedawcy** – 16,7%;
- **Technicy i inny średni personel** – 11,5% zarejestrowanych;
- **Pracownicy przy pracach prostych** – 8,6% zarejestrowanych;
- **Specjaliści** – 7,5% zarejestrowanych;

- **Operatorzy i monterzy maszyn i urządzeń** – 4,3% zarejestrowanych;
- **Pracownicy biurowi** – 3,0%;
- **Rolnicy, ogrodnicy, leśnicy i rybacy** – 2,7% zarejestrowanych;
- **Przedstawiciele władz publicznych, wyżsi urzędnicy i kierownicy** – 0,4% zarejestrowanych;
- **Siły zbrojne** – 0,2% zarejestrowanych.

Porównując pierwsze półrocze roku 2012 i 2013 największy wzrost liczby bezrobotnych odnotowano w grupie **(7) Robotnicy przemysłowi i rzemieślnicy** (o 648 osób), w grupie **(2) Specjaliści** (o 365 osób). Natomiast wśród bezrobotnych nieposiadających zawodu zaobserwować można wzrost o 1 094 osób. Dla czterech wielkich grup odnotowano spadek liczby bezrobotnych, największy dla grupy **(4) Pracownicy biurowi** o 138 osób.

Najwięcej bezrobotnych zarejestrowanych na koniec I półrocza 2013 roku, posiadało zawód mieszczący się w grupie wielkiej Robotnicy przemysłowi i rzemieślnicy – 23 075 osób, jednocześnie dla tej grupy osób w porównaniu z analogicznym okresem 2012 roku odnotowano znaczny wzrost – o 648 osób.

**Wykres 6. Bezrobotni według wielkich grup zawodów w I półroczu 2013 roku w województwie zachodniopomorskim**



Źródło: opracowanie własne na podstawie sprawozdania MPIPS-01, Załącznik 3.

Tabela 7 zawiera ranking 30 zawodów, w których na koniec I półrocza 2013 roku zarejestrowanych było najwięcej bezrobotnych w województwie zachodniopomorskim. Bezrobotni w tych zawodach stanowili ponad 60% z ogólnej liczby bezrobotnych na koniec badanego okresu.

**Tabela 7. 30 zawodów, w których na koniec I półrocza 2013 roku zarejestrowanych było najwięcej osób bezrobotnych, zmiana w stosunku do 2012 roku**

Lp.	Kod zawodu	Nazwa zawodu	I półrocze 2012	I półrocze 2013	wzrost/spadek
1	000000	Bez zawodu	23 192	24 286	1 094
2	522301	Sprzedawca S	8 071	8 083	12
3	515303	Robotnik gospodarczy	2 612	2 492	-120
4	722204	Ślusarz S	2 283	2 322	39
5	331403	Technik ekonomista S	2 244	2 160	-84
6	711202	Murarz S	1 950	2 038	88
7	512001	Kucharz S	1 712	1 742	30
8	931301	Robotnik budowlany	1 577	1 681	104
9	932911	Robotnik pomocniczy w przemyśle przetwórczym	1 761	1 672	-89
10	753105	Krawiec S	1 401	1 323	-78
11	263102	Ekonomista	1 230	1 163	-67
12	723105	Mechanik samochodów osobowych	1 013	1 014	1
13	311504	Technik mechanik S	989	979	-10
14	512002	Kucharz małej gastronomii S	887	963	76
15	753303	Szwaczka	968	949	-19
16	911207	Sprzątaczką biurowa	929	911	-18
17	752205	Stolarz S	821	898	77
18	514101	Fryzjer S	819	884	65
19	314207	Technik rolnik S	875	856	-19
20	723103	Mechanik pojazdów samochodowych S	702	821	119
21	322002	Technik żywienia i gospodarstwa domowego S	799	791	-8
22	751204	Piekarz S	747	788	41
23	513101	Kelner S	729	776	47
24	411004	Technik prac biurowych S	800	731	-69
25	713102	Malarz budowlany	612	684	72
26	751201	Cukiernik S	666	637	-29
27	311204	Technik budownictwa S	558	603	45
28	834103	Mechanik - operator pojazdów i maszyn rolniczych S	560	561	1
29	621002	Robotnik leśny	586	557	-29
30	941201	Pomoc kuchenna	524	513	-11
<b>Bezrobotni</b>			<b>103 106</b>	<b>105 128</b>	<b>2 022</b>

Źródło: opracowanie własne na podstawie sprawozdania MPiPS-01, Załącznik 3.

Większość zawodów z prezentowanej listy mieści się w trzech wielkich grupach zawodów: **(7) Robotnicy przemysłowi i rzemieślnicy** (10 zawodów), **(5) Pracownicy usług osobistych i sprzedawcy** (5 zawodów), **(3) Technicy i inny średni personel** (5 zawodów). W zestawieniu tym, nie wystąpiły zawody z grup: **(0) Siły zbrojne**, **(1) Przedstawiciele władz publicznych, wyżsi urzędnicy i kierownicy**.

Na koniec I półrocza 2013 roku w województwie zachodniopomorskim w rejestrach urzędów pracy pozostawało 53 387 kobiet (2012 rok – 53 684 kobiety). W badanym okresie

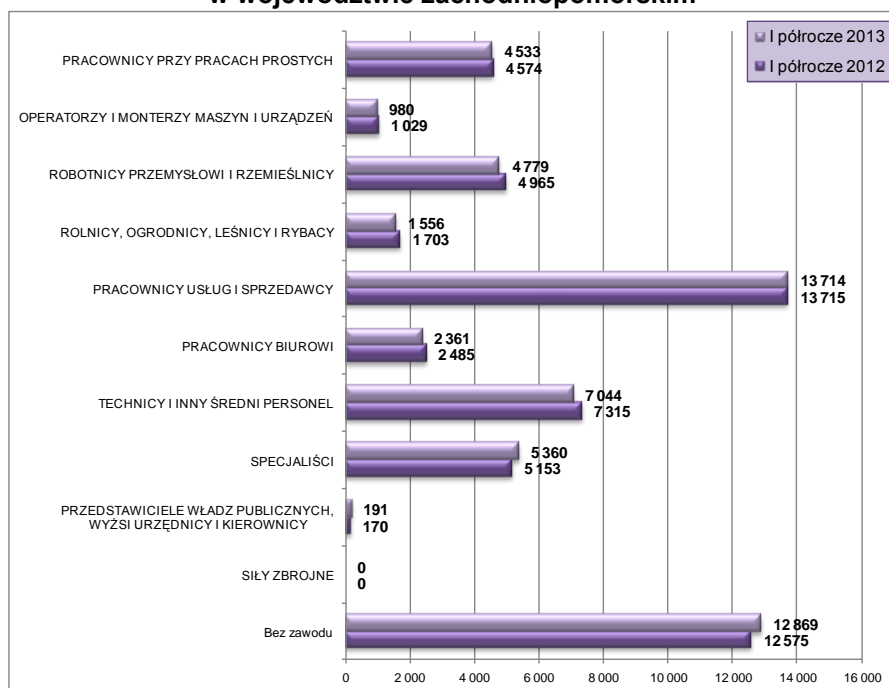
kobiety stanowiły 50,8% z ogólnej liczby bezrobotnych, podczas gdy w analogicznym okresie 2012 roku 52,1%.

W badanym okresie 12 869 kobiet nie posiadało zawodu, a ich liczba w porównaniu z pierwszymi sześcioma miesiącami 2012 roku wzrosła o niemal 300 osób. Z analizy danych dotyczących bezrobotnych kobiet, według wielkich grup zawodów w I półroczu 2013 roku wynika, iż zdecydowanie najliczniej reprezentowane były kobiety posiadające zawód z grupy **(5) Pracownicy usług i sprzedawcy** – 13 714 osób (¼ z ogólnej liczby bezrobotnych kobiet).

Poniżej zaprezentowano ranking malejący grup wielkich na podstawie wielkości odsetka zarejestrowanych bezrobotnych kobiet:

- **Pracownicy usług osobistych i sprzedawcy** – 25,7% zarejestrowanych kobiet;
- **Technicy i inny średni personel** – 13,2%;
- **Specjaliści** – 10,0%;
- **Robotnicy przemysłowi i rzemieślnicy** – 9,0%;
- **Pracownicy przy pracach prostych** – 8,5%;
- **Pracownicy biurowi** – 4,4%;
- **Rolnicy, ogrodnicy, leśnicy i rybacy** – 2,9%;
- **Operatorzy i monterzy maszyn i urządzeń** – 1,8%;
- **Przedstawiciele władz publicznych, wyżsi urzędnicy i kierownicy** – 0,4%;
- **Siły zbrojne** – 0,0%.

**Wykres 7. Bezrobotne kobiety według wielkich grup zawodów w I półroczu 2012 i 2013 roku w województwie zachodniopomorskim**



Źródło: opracowanie własne na podstawie sprawozdania MPiPS-01, Załącznik 3.



Porównując I półrocze roku 2012 i 2013, spadek liczby bezrobotnych kobiet odnotowano w grupie: **(3) Technicy i inny średni personel** (o 271 osób), **(7) Robotnicy przemysłowi i rzemieślnicy** (o 186 osób), **(6) Rolnicy, ogrodnicy, leśnicy i rybacy** (o 147 osób), **(4) Pracownicy biurowi** (o 124 osoby), **(8) Operatorzy i monterzy maszyn i urządzeń** (o 49 osób), **(9) Pracownicy przy pracach prostych** (o 41 osób), najniższy w grupie **(5) Pracownicy usług i sprzedawcy** (o 1 osobę). W pozostałych grupach zaobserwowano przyrosty, największy w grupie bezrobotnych bez zawodu (o 294 osoby).

Tabela 8 prezentuje 30 zawodów, w których w I półroczu 2013 roku zarejestrowanych było najwięcej bezrobotnych kobiet i to one dominują wśród ogółu rejestrujących się bezrobotnych w tych zawodach, z wyjątkiem robotnika gospodarczego (udział kobiet 39,2%). Najwięcej zarejestrowanych kobiet odnotowano w zawodach: sprzedawca (7 348 kobiet), technik ekonomista (1 893 kobiety), krawiec (1 293 kobiety), kucharz (1 275 kobiet), robotnik gospodarczy (976 kobiet), robotnik pomocniczy w przemyśle przetwórczym (931 kobiet). Bardzo wysoki udział (ponad 95%) kobiet wśród bezrobotnych ogółem notowano w 6 zawodach: szwaczka (99,3%), sprzątaczką biurową (98,2%), krawiec (97,7%), księgowy (96,5%), salowa (97,7%), fryzjer (95,1%).

**Tabela 8. 30 zawodów, w których na koniec I półrocza 2013 roku zarejestrowanych było najwięcej bezrobotnych kobiet (zmiana w stosunku do I półrocza 2012 roku)**

Lp.	Kod zawodu	Nazwa zawodu	I półrocze 2012			I półrocze 2013			wzrost/ spadek (8-5)
			ogółem	kobiety	udział % kobiet	ogółem	kobiety	udział % kobiet	
1	2	3	4	5	6	7	8	9	10
1	000000	Bez zawodu	23 192	12 575	54,2%	24 286	12 869	53,0%	294
2	522301	Sprzedawca S	8 071	7 373	91,4%	8 083	7 348	90,9%	-25
3	331403	Technik ekonomista S	2 244	1 951	86,9%	2 160	1 893	87,6%	-58
4	753105	Krawiec S	1 401	1 370	97,8%	1 323	1 293	97,7%	-77
5	512001	Kucharz S	1 712	1 282	74,9%	1 742	1 275	73,2%	-7
6	515303	Robotnik gospodarczy	2 612	1 123	43,0%	2 492	976	39,2%	-147
7	753303	Szwaczka	968	959	99,1%	949	942	99,3%	-17
8	932911	Robotnik pomocniczy w przemyśle przetwórczym	1 761	990	56,2%	1 672	931	55,7%	-59
9	911207	Sprzątaczką biurową	929	912	98,2%	911	895	98,2%	-17
10	263102	Ekonomista	1 230	907	73,7%	1 163	860	73,9%	-47
11	514101	Fryzjer S	819	784	95,7%	884	841	95,1%	57
12	513101	Kelner S	729	643	88,2%	776	681	87,8%	38
13	411004	Technik prac biurowych S	800	708	88,5%	731	647	88,5%	-61
14	512002	Kucharz małej gastronomii S	887	609	68,7%	963	642	66,7%	33
15	322002	Technik żywienia i gospodarstwa domowego S	799	635	79,5%	791	619	78,3%	-16
16	314207	Technik rolnik S	875	646	73,8%	856	592	69,2%	-54
17	941201	Pomoc kuchenna	524	469	89,5%	513	459	89,5%	-10
18	235107	Pedagog	494	437	88,5%	502	440	87,6%	3

19	751201	Cukiernik S	666	422	63,4%	637	403	63,3%	-19
20	522305	Technik handlowiec S	464	390	84,1%	464	397	85,6%	7
21	334306	Technik administracji S	451	407	90,2%	443	396	89,4%	-11
22	932101	Pakowacz	462	382	82,7%	444	364	82,0%	-18
23	613003	Rolnik S	462	361	78,1%	458	333	72,7%	-28
24	751103	Przetwórcza ryb	406	300	73,9%	397	284	71,5%	-16
25	331301	Księgowy	269	260	96,7%	286	276	96,5%	16
26	411090	Pozostali pracownicy obsługi biurowej	218	194	89,0%	278	235	84,5%	41
27	422402	Technik hotelarstwa S	284	230	81,0%	274	228	83,2%	-2
28	263204	Socjolog	264	201	76,1%	272	215	79,0%	14
29	911206	Salowa	208	205	98,6%	216	211	97,7%	6
30	441990	Pozostali pracownicy obsługi biura gdzie indziej niesklasyfikowani	312	245	78,5%	247	208	84,2%	-37
<b>Bezrobotni</b>			<b>103 106</b>	<b>53 684</b>	<b>52,1%</b>	<b>105 128</b>	<b>53 387</b>	<b>50,8%</b>	<b>-297</b>

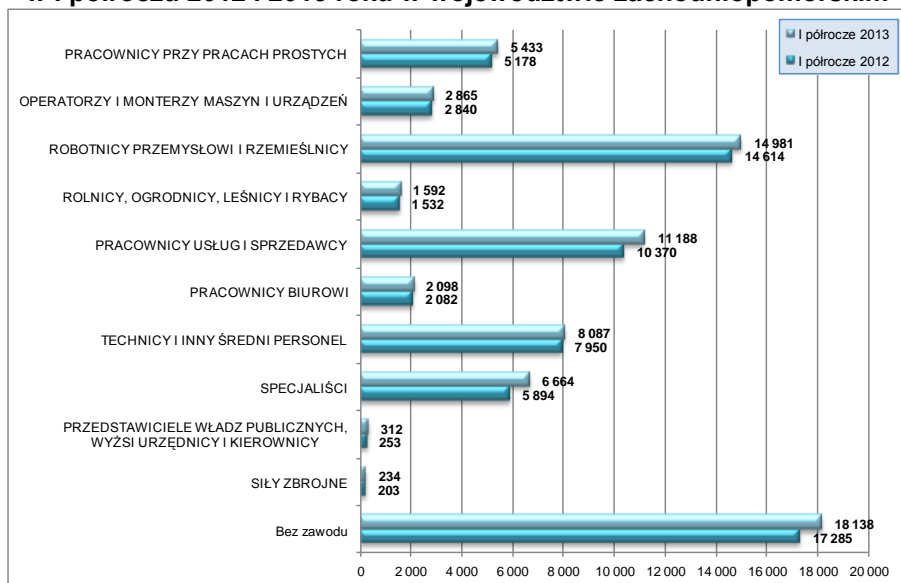
Źródło: opracowanie własne na podstawie sprawozdania MPiPS-01, Załącznik 3.

## 2.2. Nowe rejestracje bezrobotnych według zawodów

Wśród 71 592 osób bezrobotnych, które w I półroczu 2013 roku zarejestrowały się w urzędach pracy województwa zachodniopomorskiego, 18 138 (25,3%) nie posiadało żadnego zawodu. W stosunku do 2012 roku liczba rejestracji osób bez zawodu była wyższa o 853 osoby.

W badanym okresie 2013 roku najwięcej nowo zarejestrowanych bezrobotnych odnotowano w grupach zawodów: **(7) Robotnicy przemysłowi i rzemieślnicy** – 14 981 osób i **(5) Pracownicy usług i sprzedawcy** – 11 188 osób. Porównując dane z I półrocza 2012 roku liczba rejestrujących się bezrobotnych w największym stopniu wzrosła w grupie **(5) Pracownicy usług i sprzedawcy** – o 818 osób.

**Wykres 8. Napływ bezrobotnych według wielkich grup zawodów w I półroczu 2012 i 2013 roku w województwie zachodniopomorskim**



Źródło: opracowanie własne na podstawie sprawozdania MPiPS-01, Załącznik 3.

W tabeli 9 zestawiono zawody charakteryzujące się najwyższym napływem do bezrobocia, które w większości pokrywają się z zawodami o najwyższej liczbie bezrobotnych. Świadczy to o tym, że trudna sytuacja osób w tych zawodach ma charakter trwały, notując obok dużego poziomu bezrobocia również stały, wysoki napływ.

W I półroczu 2013 roku najwięcej bezrobotnych zarejestrowało się w zawodzie: sprzedawca – 4 796 osób, ślusarz – 1 580 osób, robotnik gospodarczy – 1 487 osób.

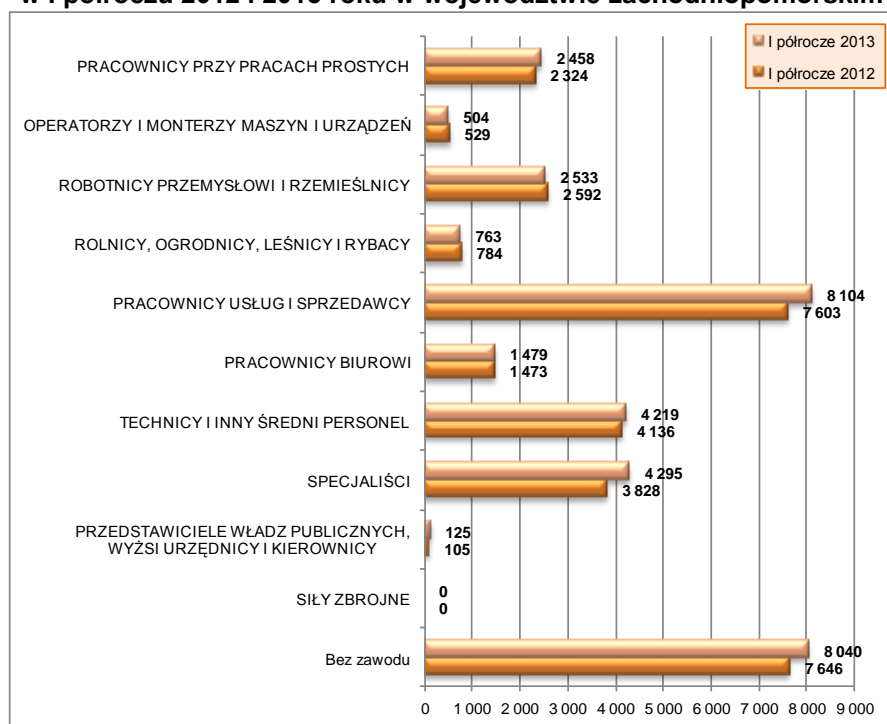
**Tabela 9. 30 zawodów, w których w I półroczu 2013 roku rejestrowało się najwięcej bezrobotnych w województwie zachodniopomorskim**

Lp.	Kod zawodu	Nazwa zawodu	Rejestracje w I półroczu 2013 roku	Zarejestrowani na koniec I półrocza 2013 roku
1	000000	Bez zawodu	18 138	24 286
2	522301	Sprzedawca S	4 796	8 083
3	722204	Ślusarz S	1 580	2 322
4	515303	Robotnik gospodarczy	1 487	2 492
5	331403	Technik ekonomista S	1 336	2 160
6	711202	Murarz S	1 199	2 038
7	512001	Kucharz S	1 170	1 742
8	931301	Robotnik budowlany	1 089	1 681
9	263102	Ekonomista	874	1 163
10	932911	Robotnik pomocniczy w przemyśle przetwórczym	873	1 672
11	723105	Mechanik samochodów osobowych	723	1 014
12	723103	Mechanik pojazdów samochodowych S	711	821
13	512002	Kucharz małej gastronomii S	710	963
14	752205	Stolarz S	677	898
15	753105	Krawiec S	660	1 323
16	311504	Technik mechanik S	643	979
17	322002	Technik żywienia i gospodarstwa domowego S	625	791
18	514101	Fryzjer S	613	884
19	751204	Piekarz S	597	788
20	513101	Kelner S	540	776
21	314207	Technik rolnik S	509	856
22	753303	Szwaczka	492	949
23	911207	Sprzątaczką biurowa	469	911
24	311204	Technik budownictwa S	455	603
25	751201	Cukiernik S	418	637
26	411004	Technik prac biurowych S	409	731
27	713102	Malarz budowlany	399	684
28	235107	Pedagog	388	502
29	834103	Mechanik - operator pojazdów i maszyn rolniczych S	362	561
30	432103	Magazynier	358	484
<b>Bezrobotni</b>			<b>149 693</b>	<b>105 128</b>

Źródło: opracowanie własne na podstawie sprawozdania MPiPS-01, Załącznik 3.

Wśród niemal 33 tys. bezrobotnych kobiet, które w I półroczu 2013 roku zarejestrowały się w urzędach pracy województwa zachodniopomorskiego, 8 040 (24,7%) nie posiadało żadnego zawodu. W stosunku do analogicznego okresu 2012 roku liczba zarejestrowanych kobiet bez zawodu wykazała się tendencją wzrastającą, o 394 osoby.

**Wykres 9. Napływ bezrobotnych kobiet według wielkich grup zawodów w I półroczu 2012 i 2013 roku w województwie zachodniopomorskim**



Źródło: opracowanie własne na podstawie sprawozdania MPiPS-01, Załącznik 3.

Biorąc pod uwagę bezrobotne kobiety według wielkich grup zawodów, najwięcej w I półroczu 2013 roku zarejestrowano do grupy: **(5) Pracownicy usług osobistych i sprzedawcy** – 8 104 osoby, **(2) Specjaliści** – 4 295 osób oraz **(3) Technicy i inny średni personel** – 4 219 osób.

W tabeli 10 zestawiono 30 zawodów, w których w I półroczu 2013 roku zarejestrowało się najwięcej bezrobotnych kobiet. Kobiety w tych zawodach stanowiły ponad połowę z ogółu rejestrujących się bezrobotnych (wyłączając robotnika gospodarczego i robotnika pomocniczego w przemyśle przetwórczym). Najwięcej rejestracji kobiet odnotowano w zawodzie: sprzedawca – 4 182 osoby, technik ekonomista – 1 114 osób.

**Tabela 10. 30 zawodów, w których w I półroczu 2013 roku rejestrowało się najwięcej bezrobotnych kobiet w województwie zachodniopomorskim**

Lp.	Kod zawodu	Nazwa zawodu	Zarejestrowane kobiety na koniec I półrocza 2013 roku	Rejestracje w I półroczu 2013 roku	Rejestracje kobiet w I półroczu 2013 roku
1	000000	Bez zawodu	12 869	18 138	8 040
2	522301	Sprzedawca S	7 348	4 796	4 182

3	331403	Technik ekonomista S	1 893	1 336	1 114
4	512001	Kucharz S	1 275	1 170	677
5	753105	Krawiec S	1 293	660	646
6	263102	Ekonomista	860	874	597
7	514101	Fryzjer S	841	613	571
8	515303	Robotnik gospodarczy	976	1 487	523
9	753303	Szwaczka	942	492	488
10	911207	Sprzątaczką biurową	895	469	460
11	322002	Technik żywienia i gospodarstwa domowego S	619	625	452
12	513101	Kelner S	681	540	444
13	932911	Robotnik pomocniczy w przemyśle przetwórczym	931	873	425
14	512002	Kucharz małej gastronomii S	642	710	390
15	411004	Technik prac biurowych S	647	409	356
16	235107	Pedagog	440	388	332
17	314207	Technik rolnik S	592	509	314
18	941201	Pomoc kuchenna	459	327	267
19	522305	Technik handlowiec S	397	336	263
20	334306	Technik administracji S	396	280	242
21	751201	Cukiernik S	403	418	221
22	411090	Pozostali pracownicy obsługi biurowej	235	245	202
23	751103	Przetwórcą ryb	284	289	199
24	932101	Pakowacz	364	263	186
25	613003	Rolnik S	333	271	182
26	422402	Technik hotelarstwa S	228	220	182
27	242217	Specjalista administracji publicznej	175	221	163
28	263204	Socjolog	215	208	161
29	331301	Księgowy	276	158	146
30	962990	Pozostali pracownicy przy pracach prostych gdzie indziej niesklasyfikowani	189	313	143
<b>Bezrobotni</b>			<b>53 387</b>	<b>71 592</b>	<b>32 520</b>

Źródło: opracowanie własne na podstawie sprawozdania MPiPS-01, Załącznik 3.

### 2.3. Zawody generujące długotrwałe bezrobocie

Na podstawie wielkości wskaźnika długotrwałego bezrobocia, oszacowano duże i elementarne grupy zawodów implikujących bezrobocie utrzymujące się powyżej 12 miesięcy oraz przejawiających równowagę na wojewódzkim rynku pracy między popytem, a popytem na pracę. Wskaźnik ten informuje, ile procent bezrobotnych zarejestrowanych w danym zawodzie pozostaje w rejestrach powiatowych urzędów pracy, co najmniej 12 miesięcy. Im większa wartość wskaźnika, tym więcej osób jest długotrwałe bezrobotnych w danym zawodzie.

**Tabela 11. Ranking zawodów generujących długotrwałe bezrobocie w województwie zachodniopomorskim w I półroczu 2013 roku**

Lp.	Kod grupy zawodów	Nazwa grupy zawodów	Wskaźnik długotrwałego bezrobocia
1	"01"	Oficerowie sił zbrojnych	0,5455
2	"73"	Rzemieślnicy i robotnicy poligraficzni	0,4317
3	"91"	Pomoce domowe i sprzątaczk	0,4258
4	"92"	Robotnicy pomocniczy w rolnictwie, leśnictwie i rybołówstwie	0,4211
5	"53"	Pracownicy opieki osobistej i pokrewni	0,4152
6	"61"	Rolnicy produkcji towarowej	0,403
7	"44"	Pozostali pracownicy obsługi biura	0,401
8	"82"	Monterzy	0,3975
9	"41"	Sekretarki, operatorzy urzędzeń biurowych i pokrewni	0,3927
10	"62"	Leśnicy i rybacy	0,3889
11	"93"	Robotnicy pomocniczy w górnictwie, przemyśle, budownictwie i transporcie	0,3822
12	"83"	Kierowcy i operatorzy pojazdów	0,3732
13	"52"	Sprzedawcy i pokrewni	0,3705
14	"96"	Ładowacze nieczystości i inni pracownicy przy pracach prostych	0,3684
15	"63"	Rolnicy i rybacy pracujący na własne potrzeby	0,3678
16	"94"	Pracownicy pomocniczy przygotowujący posiłki	0,3565
17	"81"	Operatorzy maszyn i urzędzeń wydobywczych i przetwórczych	0,3536
18	"33"	Średni personel do spraw biznesu i administracji	0,3522
19	"75"	Robotnicy w przetwórstwie spożywczym, obróbce drewna, produkcji wyrobów tekstylnych i pokrewni	0,3507
20	"43"	Pracownicy do spraw finansowo-statystycznych i ewidencji materiałowej	0,3475
21	"71"	Robotnicy budowlani i pokrewni (z wyłączeniem elektryków)	0,3457
22	"31"	Średni personel nauk fizycznych, chemicznych i technicznych	0,3397
23	"74"	Elektrycy i elektronicy	0,333
24	"51"	Pracownicy usług osobistych	0,33
25	"54"	Pracownicy usług ochrony	0,324
26	"72"	Robotnicy obróbki metali, mechanicy maszyn i urzędzeń i pokrewni	0,3227
27	"13"	Kierownicy do spraw produkcji i usług	0,3182
28	"34"	Średni personel z dziedziny prawa, spraw społecznych, kultury i pokrewny	0,3155
29	"12"	Kierownicy do spraw zarządzania i handlu	0,3125
30	"42"	Pracownicy obsługi klienta	0,308

Źródło: opracowanie własne na podstawie sprawozdania MPiPS-01, Załącznik 3.

W I półroczu 2013 roku najwyższym wskaźnikiem długotrwałego bezrobocia charakteryzowała się grupa zawodów **(01) oficerowie sił zbrojnych**.

Analizując informacje dotyczące długotrwałego bezrobocia i wpływu na nie zawodu, nie trudno zauważyć, że wyciąganie wniosków z rankingu przy analizowaniu dużych grup zawodowych prowadzi do dużych uogólnień i właściwie nie widać jasnej zależności merytorycznej, którą winien w takiej sytuacji wywołać zastosowany wskaźnik. Gdy prześledzić ranking bardziej szczegółowy, to podobnie nie rysuje się jakaś zasada, która dowodziłaby, że specjaliści i fachowcy są w jakiejś mierze „odporniejsi” na długoterminowe bezrobocie, a inni bardziej na nie narażeni. Generalnie należy stwierdzić, że to nie poszczególne zawody generują bezrobocie długoterminowe, ale jest one generowane przez inne zjawiska. Problemy: kwalifikacji a umiejętności, mentalności a rynku, gospodarki globalnej a systemu socjalnego, płac a oczekiwań i potrzeb społecznych wydają się być,

bardziej niż posiadany zawód, generatorami długoterminowego pozostawania bez zatrudnienia wielu Polaków.

## 2.4. Bezrobotni według rodzaju działalności, ostatniego miejsca pracy

Na koniec I półrocza 2013 roku najliczniejszą grupę bezrobotnych stanowiły osoby niegdyś zatrudnione w sekcji **przetwórstwo przemysłowe** (15 650 osób), w dalszej kolejności zaś w sekcji **handel hurtowy i detaliczny; naprawa pojazdów samochodowych, włączając motocykle** (15 008 osób).

Sekcje PKD generujące najwięcej miejsc pracy to **administracja publiczna i obrona narodowa; obowiązkowe zabezpieczenia społeczne** (5 927 ofert), **handel hurtowy i detaliczny** (3 479 ofert), **przetwórstwo przemysłowe** (2 919 ofert).

**Tabela 12. Bezrobotni według rodzaju działalności ostatniego miejsca pracy oraz oferty pracy w województwie zachodniopomorskim w I półroczu 2013 roku**

Lp.	Sekcja PKD	Bezrobotni		Oferty pracy	
		rejestrujący się w I półroczu 2013r.	stan w końcu 2013r.	zgłoszone w I półroczu 2013r.	stan w końcu I półrocza 2013r.
1	Rolnictwo, leśnictwo, łowiectwo i rybactwo	2 621	4 678	1 141	150
2	Górnictwo i wydobywanie	92	139	19	9
3	Przetwórstwo przemysłowe	9 783	15 650	2 919	428
4	Wytwarzanie i zaopatrywanie w energię elektryczną, gaz, parę wodną, gorącą wodę i powietrze do układów klimatyzacyjnych	159	325	25	2
5	Dostawa wody; gospodarowanie ściekami i odpadami oraz działalność związana z rekultywacją	833	1 242	600	38
6	Budownictwo	5 921	9 183	1 534	193
7	Handel hurtowy i detaliczny; naprawa pojazdów samochodowych, włączając motocykle	9 454	15 008	3 479	449
8	Działalność związana z zakwaterowaniem i usługami gastronomicznymi	2 433	3 532	2 071	227
9	Transport i gospodarka magazynowa	1 934	2 709	864	75
10	Informacja i komunikacja	347	478	185	16
11	Działalność finansowa i ubezpieczeniowa	651	933	742	97
12	Działalność związana z obsługą rynku nieruchomości	625	1 015	274	19
13	Działalność profesjonalna, naukowa i techniczna	1 512	2 040	680	53
14	Działalność w zakresie usług administrowania i działalność wspierająca	2 795	3 463	2 069	338
15	Administracja publiczna i obrona narodowa; obowiązkowe zabezpieczenia społeczne	3 572	4 863	5 927	87
16	Edukacja	1 324	2 088	939	51
17	Opieka zdrowotna i pomoc społeczna	1 615	2 197	1 232	51
18	Działalność związana z kulturą, rozrywką i rekreacją	800	1 065	808	29
19	Pozostała działalność usługowa	5 532	7 774	613	109
20	Gospodarstwa domowe zatrudniające pracowników; gospodarstwa domowe produkujące wyroby i świadczące usługi na	133	176	5	0

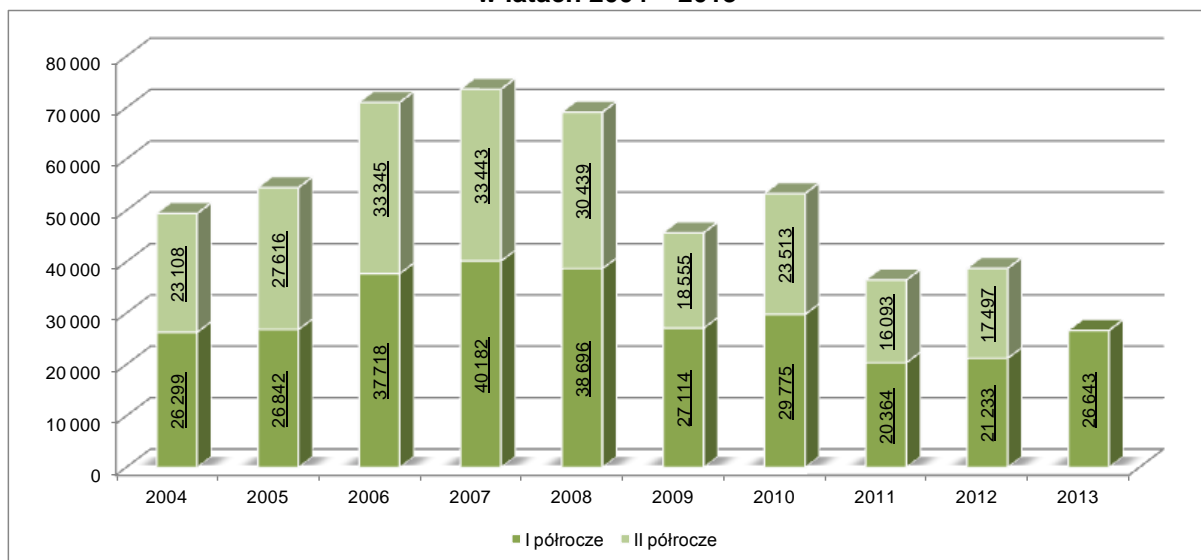
	własne potrzeby				
21	Organizacje i zespoły eksterytorialne	17	24	0	0
22	Działalność niezidentyfikowana	5 961	8 520	0	0
<b>Ogółem</b>		<b>58 114</b>	<b>87 102</b>	<b>26 126</b>	<b>2 421</b>

Źródło: opracowanie własne na podstawie sprawozdania MPiPS-01, Załącznik 2.

### 3. Analiza wolnych miejsc pracy i miejsc aktywizacji zawodowej

Według informacji ze sporządzanych co miesiąc sprawozdań MPiPS-01 wynika, że od stycznia do czerwca 2013 roku w urzędach pracy na obszarze województwa zachodniopomorskiego zarejestrowano w sumie blisko 26,6 tys. wolnych miejsc pracy i miejsc aktywizacji zawodowej.

**Wykres 10. Liczba ofert zatrudnienia w województwie zachodniopomorskim w latach 2004 – 2013**



Źródło: opracowanie własne na podstawie sprawozdania MPiPS-01.

**Tabela 13. Wolne miejsca pracy i miejsca aktywizacji zawodowej zarejestrowane w urzędach pracy w województwie zachodniopomorskim w I półroczu 2013 roku**

Wyszczególnienie		Oferty pracy i miejsca aktywizacji zawodowej w I półroczu 2013 roku				
		ogółem	z ogółem oferty pracy			
			subsydiowanej	z sektora publicznego	sezonowej	
<b>Ogółem wolne miejsca pracy i miejsca aktywizacji zawodowej</b>		<b>26 643</b>	<b>13 844</b>	<b>8 764</b>	<b>8 026</b>	
z ogółem	zatrudnienie lub inna praca zarobkowa	16 704	3 905	3 010	8 026	
	miejsca aktywizacji zawodowej	9 939	9 939	5 754	0	
	w tym	staże	6 848	6 848	2 773	0
		przygotowanie zawodowe dorosłych	8	8	0	0
		prace społecznie użyteczne	3 083	3 083	2 981	0
	dla niepełnosprawnych		1 315	456	145	352
dla osób w okresie do 12 miesięcy od dnia ukończenia nauki		66	45	36	21	

Źródło: opracowanie własne WUP w Szczecinie na podstawie sprawozdania MPiPS-01.



Oferty dotyczące zatrudnienia lub innej pracy zarobkowej stanowiły 62,7%, z kolei pozostałe dotyczyły miejsc aktywizacji zawodowej, wśród których znajdowało się m.in. 3,1 tys. ofert prac społecznie użytecznych oraz 6,8 tys. ofert stażowych. W analizowanym półroczu zgłoszono 1 315 etatów dla osób niepełnosprawnych i niewiele, bo tylko 66 dla osób w okresie do 12 miesięcy od dnia ukończenia nauki. Ponad 13 tys. wolnych miejsc pracy i miejsc aktywizacji zawodowej dotyczyło subsydiowanych ofert zatrudnienia, 8,7 tys. wakatów pochodziło z sektora publicznego, a 8,1 tys. dotyczyło pracy sezonowej.

Z porównania danych z I półrocza 2012 i 2013 roku wynika, że podaż wolnych miejsc pracy i miejsc aktywizacji zawodowej w analizowanym okresie była wyraźnie większa tj. o 25,5%. Patrząc na sytuację na powiatowych rynkach pracy dynamikę spadku liczby zarejestrowanych etatów notowano tylko w trzech powiatach tj. goleniowskim, o 6,5%, polickim o 3,8%, wałeckim o 0,7%. W pozostałych zaobserwowano widoczny wzrost, maksymalny w powiecie białogardzkim i łobeskim, odpowiednio o 72,5% i 72,0% więcej ofert zatrudnienia.

**Tabela 14. Liczba zgłoszonych wolnych miejsc pracy i miejsc aktywizacji zawodowej w powiatach województwa zachodniopomorskiego w I półroczu 2012 i 2013 r.**

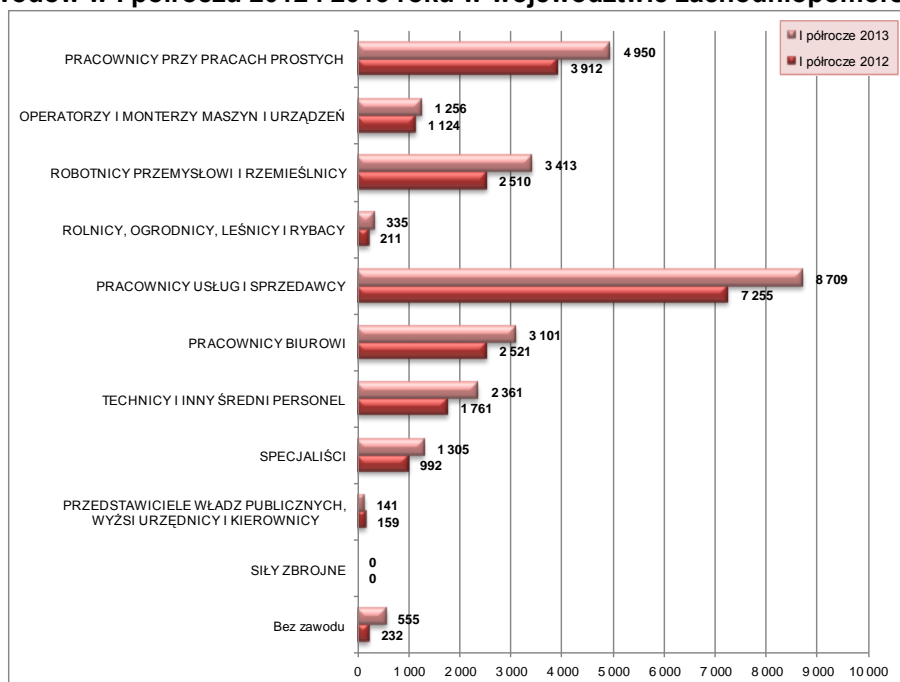
Powiaty	Liczba zgłoszonych miejsc pracy i aktywizacji zawodowej		Dynamika 2012 rok = 100
	I półrocze 2012 r.	I półrocze 2013 r.	
Białogardzki	794	1 370	172,5
Choszczeński	771	1 093	141,8
Drawski	1 047	1 173	112,0
Goleniowski	1 077	1 007	93,5
Gryficki	1 614	1 699	105,3
Gryfiński	700	870	124,3
Kamieński	545	606	111,2
Kołobrzeski	926	1 045	112,9
Miasto Koszalin	1 687	2 218	131,5
Koszaliński	1 002	1 071	106,9
Łobeski	485	834	172,0
Myśliborski	741	1 056	142,5
Policki	572	550	96,2
Pyrzycki	897	1 032	115,1
Sławieński	770	1 175	152,6
Stargardzki	1 206	1 229	101,9
Szczecinecki	1 591	1 891	118,9
Świdwiński	1 119	1 289	115,2
Miasto Świnoujście	389	544	139,8
Wałecki	888	882	99,3
Miasto Szczecin	2 412	4 009	166,2
<b>Zachodniopomorskie</b>	<b>21 233</b>	<b>26 643</b>	<b>125,5</b>

Źródło: opracowanie własne WUP w Szczecinie na podstawie sprawozdania MPiPS-01.

### 3.1. Wolne miejsca pracy i miejsca aktywizacji zawodowej według zawodów

Wzrost liczby zgłoszonych do powiatowych urzędów pracy na obszarze województwa zachodniopomorskiego wolnych miejsc pracy i miejsc aktywizacji zawodowej w I półroczu 2013 roku zaobserwowano w 9 grupach zawodów największy w grupie **(5) Pracownicy usług i sprzedawcy** o 1 454 oferty. Spadek w liczbie wakatów notowano w grupie **(1) Przedstawiciele władz publicznych, wyżsi urzędnicy i kierownicy**, wynosił 18 ofert.

**Wykres 11. Liczba wolnych miejsc pracy i miejsc aktywizacji zawodowej według wielkich grup zawodów w I półroczu 2012 i 2013 roku w województwie zachodniopomorskim**



Źródło: opracowanie własne na podstawie sprawozdania MPiPS-01, Załącznik 3.

Zgodnie z rozkładem oferowanych miejsc pracy i miejsc aktywizacji zawodowej według grup zawodów, najczęściej w I półroczu 2013 roku zgłoszono dla:

- **Pracowników usług i sprzedawców (5)** – 8 709 ofert (33,3% ogółu ofert), wśród których najczęściej ofert pracy zgłoszono w zawodach:

**Tabela 15. Wolne miejsca pracy i miejsca aktywizacji zawodowej w grupie (5) Pracownicy usług i sprzedawcy w I półroczu 2013 roku**

Lp.	Kod zawodu	Nazwa zawodu	Bezrobotni zarejestrowani na koniec I półrocza 2013 roku	Wolne miejsca pracy i miejsca aktywizacji zawodowej w I półroczu 2013 roku
1	515303	Robotnik gospodarczy	2 492	4 139
2	522301	Sprzedawca S	8 083	1 394

3	512001	Kucharz S	1 742	513
4	513101	Kelner S	776	452
5	524902	Doradca klienta	63	232
6	523002	Kasjer handlowy	182	180
7	514101	Fryzjer S	884	168
8	524404	Telemarketer	25	158
9	541307	Pracownik ochrony fizycznej bez licencji	71	143
10	541390	Pozostali pracownicy ochrony osób i mienia	184	143
11	513202	Barman	154	129
12	531190	Pozostali opiekunowie dziecięcy	21	117
13	541308	Pracownik ochrony fizycznej I stopnia	4	104
14	514202	Kosmetyczka	102	71
15	522304	Sprzedawca w branży spożywczej	33	64
16	531202	Asystent nauczyciela przedszkola	11	63
17	522303	Sprzedawca w branży przemysłowej	17	39
18	524502	Sprzedawca w stacji paliw	59	39
19	512090	Pozostali kucharze	25	38
20	512002	Kucharz małej gastronomii S	963	33
21	522305	Technik handlowiec S	464	33
<b>Razem</b>			<b>16 355</b>	<b>8 252</b>
<b>Udział %</b>			<b>93,2%</b>	<b>94,8%</b>
<b>Ogółem w grupie 5</b>			<b>17 541</b>	<b>8 709</b>

Źródło: opracowanie własne na podstawie sprawozdania MPiPS-01, Załącznik 3.

- **Pracownicy przy pracach prostych (9)** – 4 950 ofert (18,9% ogółu ofert), wśród których najwięcej ofert zgłoszono w zawodach:

**Tabela 16. Wolne miejsca pracy i miejsca aktywizacji zawodowej w grupie (9) Pracownicy przy pracach prostych w I półroczu 2013 roku**

Lp.	Kod zawodu	Nazwa zawodu	Bezrobotni zarejestrowani na koniec I półrocza 2013 roku	Wolne miejsca pracy i miejsca aktywizacji zawodowej w I półroczu 2013 roku
1	962990	Pozostali pracownicy przy pracach prostych gdzie indziej niesklasyfikowani	355	1 050
2	911207	Sprzątaczką biurową	911	528
3	921101	Pomocniczy robotnik polowy	140	521
4	931301	Robotnik budowlany	1 681	520
5	941201	Pomoc kuchenna	513	517
6	911203	Pokojowa	187	337
7	932101	Pakowacz	444	163
8	961302	Robotnik placowy	368	144
9	932990	Pozostali robotnicy przy pracach prostych w przemyśle	282	104
10	911290	Pozostałe pomoce i sprzątaczkę biurowe, hotelowe i podobne	52	98
11	921401	Pomocniczy robotnik przy konserwacji terenów zieleni	21	94

12	931205	Robotnik drogowy	278	91
13	961303	Zamiatacz	27	69
14	933304	Robotnik magazynowy	179	60
15	962906	Woźny	37	52
16	962902	Dozorca	352	49
17	941101	Pracownik przygotowujący posiłki typu fast food	19	43
18	961201	Sortowacz surowców wtórnych	5	39
19	912202	Operator myjni	19	34
<b>Razem</b>			<b>5 870</b>	<b>4 513</b>
<b>Udział %</b>			<b>64,8%</b>	<b>91,2%</b>
<b>Ogółem w grupie 9</b>			<b>9 054</b>	<b>4 950</b>

Źródło: opracowanie własne na podstawie sprawozdania MPiPS-01, Załącznik 3.

- **Robotnicy przemysłowi i rzemieślnicy (7)** – 3 413 ofert (13,1% ogółu ofert), wśród których najwięcej ofert pracy zgłoszono w zawodach:

**Tabela 17. Wolne miejsca pracy i miejsca aktywizacji zawodowej w grupie (7) Robotnicy przemysłowi i rzemieślnicy w I półroczu 2013 roku**

Lp.	Kod zawodu	Nazwa zawodu	Bezrobotni zarejestrowani na koniec I półrocza 2013 roku	Wolne miejsca pracy i miejsca aktywizacji zawodowej w I półroczu 2013 roku
1	721290	Pozostali spawacze i pokrewni	63	176
2	711202	Murarz S	2 038	160
3	752205	Stolarz S	898	132
4	751103	Przetwórcza ryb	397	130
5	751190	Pozostali masarze, robotnicy w przetwórstwie ryb i pokrewni	64	117
6	711101	Konserwator budynków	97	113
7	723103	Mechanik pojazdów samochodowych S	821	109
8	722204	Ślusarz S	2 322	108
9	753303	Szwaczka	949	108
10	713208	Piaskarz	1	87
11	752305	Pilarz	152	81
12	721402	Monter kadłubów okrętowych S	187	78
13	751104	Rozbieracz – wykrawacz	107	77
14	711601	Brukarz	76	61
15	711404	Zbrojarz	53	59
16	752190	Pozostali robotnicy przygotowujący drewno i pokrewni	187	59
17	722314	Tokarz w metalu	512	56
18	723105	Mechanik samochodów osobowych	1 014	56
19	712202	Głazurnik	34	52
20	741103	Elektryk S	98	50
<b>Razem</b>			<b>10 070</b>	<b>1 869</b>
<b>Udział %</b>			<b>43,6%</b>	<b>54,8%</b>
<b>Ogółem w grupie 7</b>			<b>23 074</b>	<b>3 413</b>

Źródło: opracowanie własne na podstawie sprawozdania MPiPS-01, Załącznik 3.

- **Pracowników biurowych (4)** – 3 101 ofert (11,9% ogółu ofert), wśród których najwięcej ofert pracy zgłoszono w zawodach:

**Tabela 18. Wolne miejsca pracy i miejsca aktywizacji zawodowej w grupie (4) Pracownicy biurowi w I półroczu 2013 roku**

Lp.	Kod zawodu	Nazwa zawodu	Bezrobotni zarejestrowani na koniec I półrocza 2013 roku	Wolne miejsca pracy i miejsca aktywizacji zawodowej w I półroczu 2013 roku
1	411090	Pozostali pracownicy obsługi biurowej	278	1 029
2	411004	Technik prac biurowych S	731	593
3	432103	Magazynier	484	228
4	422602	Recepcjonista	125	207
5	411003	Pracownik kancelaryjny	14	163
6	441990	Pozostali pracownicy obsługi biura gdzie indziej niesklasyfikowani	247	160
7	412001	Sekretarka	96	117
8	422701	Ankieter	7	66
9	431101	Asystent do spraw księgowości	98	65
10	422201	Pracownik centrum obsługi telefonicznej (pracownik call center)	5	49
11	441203	Listonosz	64	45
12	441201	Ekspedient pocztowy	50	42
13	431102	Fakturzystka	24	41
14	432102	Inwentaryzator	10	41
15	422603	Rejestratorka medyczna	22	36
16	422401	Recepcjonista hotelowy	13	32
<b>Razem</b>			<b>2 268</b>	<b>2 914</b>
<b>Udział %</b>			<b>72,7%</b>	<b>94,0%</b>
<b>Ogółem w grupie 4</b>			<b>3 121</b>	<b>3 101</b>

Źródło: opracowanie własne na podstawie sprawozdania MPIPS-01, Załącznik 3.

- **Technicy i średni personel (3)** – 2 361 ofert (9,0% ogółu ofert), wśród których najwięcej ofert pracy zgłoszono w zawodach:

**Tabela 19. Wolne miejsca pracy i miejsca aktywizacji zawodowej w grupie (3) Technicy i średni personel w I półroczu 2013 roku**

Lp.	Kod zawodu	Nazwa zawodu	Bezrobotni zarejestrowani na koniec I półrocza 2013 roku	Wolne miejsca pracy i miejsca aktywizacji zawodowej w I półroczu 2013 roku
1	332203	Przedstawiciel handlowy	167	357

2	334306	Technik administracji S	443	314
3	331301	Księgowy	286	149
4	341202	Opiekun osoby starszej S	14	134
5	325905	Opiekunka dziecięca S	183	133
6	332101	Agent ubezpieczeniowy	26	75
7	341203	Opiekun w domu pomocy społecznej S	51	69
8	332201	Ekspozytor towarów (merchandiser)	3	67
9	325402	Technik masażyста S	66	62
10	343901	Animator kultury S	7	50
11	332302	Zaopatrzeniowiec	100	48
12	341201	Asystent osoby niepełnosprawnej S	22	43
13	341204	Opiekunka środowiskowa S	35	35
14	343301	Bibliotekarz S	29	35
15	333105	Spedytor	10	33
16	334390	Pozostali pracownicy administracyjni i sekretarze biura zarządu	49	32
17	351203	Technik informatyk S	338	31
18	325907	Terapeuta zajęciowy S	55	29
<b>Razem</b>			<b>1 884</b>	<b>1 696</b>
<b>Udział %</b>			<b>15,6%</b>	<b>71,8%</b>
<b>Ogółem w grupie 3</b>			<b>12 087</b>	<b>2 361</b>

Źródło: opracowanie własne na podstawie sprawozdania MPiPS-01, Załącznik 3.

Przy analizie wolnych miejsc pracy i miejsc aktywizacji zawodowej, wykorzystano także wielkość wskaźnika szansy ich uzyskania w poszczególnych zawodach, w oparciu o którą powstał poniższy ranking. Wskaźnik ten, jest wynikiem dzielenia średniej liczby ofert pracy w danym zawodzie, przez średni miesięczny poziom rejestrowanego bezrobocia w danym zawodzie. Im większa wartość wskaźnika tym większa szansa uzyskania pracy w danym zawodzie.

W I półroczu 2013 roku największą szansę uzyskania oferty pracy mieli bezrobotni mieszczący się w elementarnej grupie zawodów **(92) robotnicy pomocniczy w rolnictwie, leśnictwie i rybołówstwie** (0,321), **(41) sekretarki, operatorzy urządzeń biurowych i pokrewni** (0,2811) oraz **(54) pracownicy usług ochrony** (0,235).

**Tabela 20. Ranking zawodów według wskaźnika szansy uzyskania oferty pracy w I półroczu 2013 roku**

Lp.	Kod grupy zawodów	Nazwa grupy zawodów	Wskaźnik szansy uzyskania oferty
1	"92"	Robotnicy pomocniczy w rolnictwie, leśnictwie i rybołówstwie	0,321
2	"41"	Sekretarki, operatorzy urządzeń biurowych i pokrewni	0,2811
3	"54"	Pracownicy usług ochrony	0,235

4	"96"	Ładowacze nieczystości i inni pracownicy przy pracach prostych	0,1913
5	"94"	Pracownicy pomocniczy przygotowujący posiłki	0,1604
6	"95"	Sprzedawcy uliczni i pracownicy świadczący usługi na ulicach	0,1579
7	"53"	Pracownicy opieki osobistej i pokrewni	0,1417
8	"44"	Pozostali pracownicy obsługi biura	0,1198
9	"34"	Średni personel z dziedziny prawa, spraw społecznych, kultury i pokrewny	0,1193
10	"51"	Pracownicy usług osobistych	0,1177
11	"43"	Pracownicy do spraw finansowo-statystycznych i ewidencji materiałowej	0,1002
12	"91"	Pomoce domowe i sprzątaczk	0,0944
13	"42"	Pracownicy obsługi klienta	0,0933
14	"13"	Kierownicy do spraw produkcji i usług	0,0859
15	"12"	Kierownicy do spraw zarządzania i handlu	0,078
16	"22"	Specjaliści do spraw zdrowia	0,0745
17	"81"	Operatorzy maszyn i urządzeń wydobywczych i przetwórczych	0,0595
18	"33"	Średni personel do spraw biznesu i administracji	0,0575
19	"24"	Specjaliści do spraw ekonomicznych i zarządzania	0,0527
20	"83"	Kierowcy i operatorzy pojazdów	0,0478
21	"14"	Kierownicy w branży hotelarskiej, handlu i innych branżach usługowych	0,0478
22	"52"	Sprzedawcy i pokrewni	0,0417
23	"93"	Robotnicy pomocniczy w górnictwie, przemyśle, budownictwie i transporcie	0,0363
24	"62"	Leśnicy i rybacy	0,0338
25	"71"	Robotnicy budowlani i pokrewni (z wyłączeniem elektryków)	0,0338
26	"25"	Specjaliści do spraw technologii informacyjno-komunikacyjnych	0,0333
27	"32"	Średni personel do spraw zdrowia	0,0311
28	"82"	Monterzy	0,0303
29	"35"	Technicy informatycy	0,0285
30	"23"	Specjaliści nauczania i wychowania	0,0283

Źródło: opracowanie własne na podstawie sprawozdania MPiPS-01, Załącznik 3.

W województwie zachodniopomorskim w I półroczu 2013 roku do grup zawodów, w których szansa na zatrudnienie była największa należały kolejne: ankieterzy, pomocnicy biblioteczni, asystenci nauczyciela, urzędnicy do spraw podatków.

**Tabela 21. Ranking zawodów według wskaźnika szansy uzyskania oferty pracy w I półroczu 2013 roku**

Lp.	Kod grupy zawodów	Nazwa grupy zawodów	Wskaźnik szansy uzyskania oferty
Wybrane zawody cechujące się najwyższym wskaźnikiem szansy uzyskania oferty pracy			
1	"4227"	Ankieterzy	2,2
2	"4411"	Pomocnicy biblioteczni	2
3	"4222"	Pracownicy centrów obsługi telefonicznej (pracownicy call center)	1,3611
4	"9612"	Sortowacze odpadów	1,3
5	"5312"	Asystenci nauczycieli	1,2549
6	"5244"	Sprzedawcy (konsultanci) w centrach sprzedaży telefonicznej / internetowej	1,1385
7	"3333"	Pośrednicy pracy i zatrudnienia	1
8	"4414"	Technicy archiwistów i pokrewni	0,8889
9	"3352"	Urzędnicy do spraw podatków	0,6667
10	"2252"	Lekarze weterynarii specjaliści	0,6666
11	"3321"	Agenci ubezpieczeniowi	0,6278
12	"9211"	Robotnicy pomocniczy przy pracach polowych	0,5918
13	"5311"	Opiekunowie dziecięcy	0,5824
14	"2433"	Specjaliści do spraw sprzedaży (z wyłączeniem technologii informacyjno-komunikacyjnych)	0,5366
15	"3514"	Technicy sieci internetowych	0,5
16	"3141"	Technicy nauk biologicznych (z wyłączeniem nauk medycznych)	0,5
17	"3439"	Średni personel w zakresie działalności artystycznej i kulturalnej gdzie indziej niesklasyfikowany	0,4878
18	"3322"	Przedstawiciele handlowi	0,4467
19	"9411"	Pracownicy przygotowujący posiłki typu fast food	0,4444
20	"9214"	Robotnicy pomocniczy w ogrodnictwie i sadownictwie	0,4292
21	"3411"	Średni personel z dziedziny prawa i pokrewny	0,4166
Wybrane zawody cechujące się najniższym wskaźnikiem szansy uzyskania oferty pracy			
1	"3153"	Piloci statków powietrznych i personel pokrewny	0
2	"2655"	Aktorzy	0
3	"8132"	Operatorzy urządzeń do produkcji materiałów światłoczułych i obróbki filmów	0
4	"8159"	Operatorzy maszyn do produkcji wyrobów włókienniczych, futrzarskich i skórzanych gdzie indziej niesklasyfikowani	0
5	"9332"	Prowadzący pojazdy ciągnięte przez zwierzęta	0
6	"5169"	Pracownicy usług osobistych gdzie indziej niesklasyfikowani	0
7	"5411"	Strażacy	0



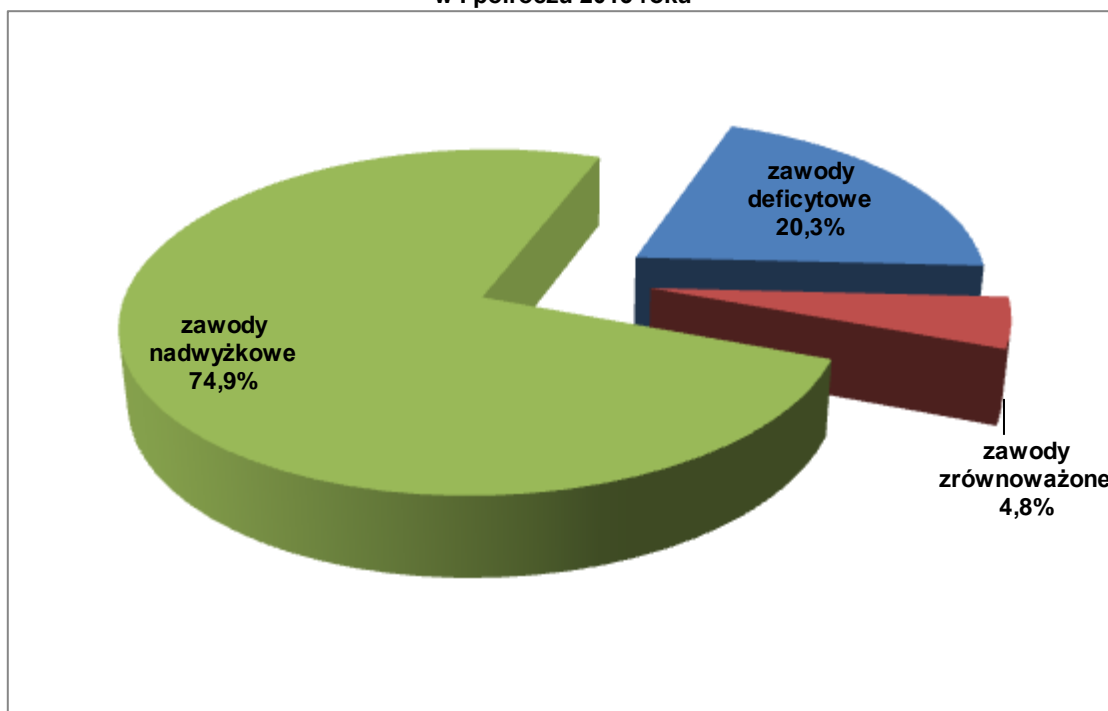
8	"7542"	Strzałowi	0
9	"0211"	Podoficerowie sił zbrojnych	0
10	"3355"	Policjanci służby kryminalnej	0
11	"3339"	Pośrednicy usług biznesowych gdzie indziej niesklasyfikowani	0
12	"0311"	Żołnierze szeregowi	0
13	"3421"	Sportowcy i pokrewni	0
14	"2114"	Specjaliści nauk o Ziemi	0
15	"2636"	Specjaliści do spraw religii	0
16	"2240"	Specjaliści ratownictwa medycznego	0
17	"2529"	Specjaliści do spraw baz danych i sieci komputerowych gdzie indziej niesklasyfikowani	0
18	"1111"	Przedstawiciele władz publicznych	0
19	"2656"	Prezenterzy radiowi, telewizyjni i pokrewni	0
20	"3413"	Pracownicy z zakresu działalności religijnej	0
21	"2163"	Projektanci wzornictwa przemysłowego i odzieży	0
22	"2164"	Urbaniści i inżynierowie ruchu drogowego	0
23	"3357"	Funkcjonariusze służb specjalnych	0
24	"3351"	Funkcjonariusze celni i ochrony granic	0
25	"3436"	Muzycy i pokrewni	0
26	"1112"	Wyżsi urzędnicy administracji publicznej	0
27	"7537"	Kaletnicy, rymarze i pokrewni	0
28	"7215"	Takielarze i monterzy konstrukcji linowych	0
29	"7536"	Obuwnicy i pokrewni	0
30	"7232"	Mechanicy statków powietrznych i pokrewni	0

Źródło: opracowanie własne na podstawie sprawozdania MPiPS-01, Załącznik 3.

#### 4. Analiza zawodów deficytowych i nadwyżkowych

W rankingu zawodów deficytowych i nadwyżkowych wykonanym dla województwa zachodniopomorskiego w I półroczu 2013 roku, wyodrębniono 1 777 zawodów, w których zgłoszono oferty pracy i/lub zarejestrowali się bezrobotni. Wśród tych zawodów znajdowało się 1 331 zawodów nadwyżkowych, 360 deficytowych oraz 86 w równowadze. W analizowanym czasie wyszczególniono 117 zawodów o oznaczeniu MAX (zawody, w których nie zarejestrował się w PUP ani jeden bezrobotny, natomiast zostały zgłoszone wolne miejsca pracy i miejsca aktywizacji zawodowej) i 854 zawody o oznaczeniu „0” (zawody, dla których nie zgłoszono do PUP wolnych miejsc pracy i miejsc aktywizacji zawodowej, natomiast zarejestrowali się bezrobotni).

Wykres 12. Struktura zawodów deficytowych i nadwyżkowych w województwie zachodniopomorskim w I półroczu 2013 roku



Źródło: opracowanie własne na podstawie sprawozdania MPiPS-01, Załącznik 3.

Na koniec czerwca 2013 roku w województwie zachodniopomorskim wyróżniono 9 dużych grup zawodów charakteryzujących się wartością wskaźnika większą, niż 1,1, czyli dla przedziału zawodu deficytowego. Do powyższych grup należą *robotnicy pomocniczy w rolnictwie, leśnictwie i rybołówstwie, sekretarki, operatorzy urzędzeń biurowych i pokrewni, ładowacze nieczystości i inni pracownicy przy pracach prostych, pracownicy pomocniczy przygotowujący posiłki, pracownicy usług ochrony, pracownicy opieki osobistej i pokrewni, pozostali pracownicy obsługi biura, sprzedawcy uliczni i pracownicy świadczący usługi na ulicach, średni personel z dziedziny prawa, spraw społecznych, kultury i pokrewny*. Odnotowano 32 duże grupy o wartości wskaźnika, poniżej 0,9, czyli zawody nadwyżkowe. Najbardziej nadwyżkową dużą grupą zawodów (bez grup gdzie wartość wskaźnika intensywności nadwyżki zawodów wynosiła 0) w I półroczu 2013 roku była grupa *rolnicy i rybacy pracujący na własne potrzeby (0,0396), średni personel nauk fizycznych, chemicznych i technicznych (0,0576), specjaliści z dziedziny prawa, dziedzin społecznych i kultury (0,0626)*. W I półroczu bieżącego roku wyróżniono dwa zawody zrównoważone: *pomoce domowe i sprzętaczkę oraz średni personel z dziedziny prawa, spraw społecznych, kultury i pokrewny*.

**Tabela 22. Wskaźnik intensywności nadwyżki/deficytu zawodów w grupach dużych w I półroczu 2013 roku**

	Kod grupy zawodów	Nazwa grupy zawodów	Wskaźnik intensywności nadwyżki (deficytu) zawodów
<b>deficyt</b>	"92"	Robotnicy pomocniczy w rolnictwie, leśnictwie i rybołówstwie	3,875
	"41"	Sekretarki, operatorzy urządzeń biurowych i pokrewni	2,6424
	"96"	Ładowacze nieczystości i inni pracownicy przy pracach prostych	1,8629
	"54"	Pracownicy usług ochrony	1,6308
	"94"	Pracownicy pomocniczy przygotowujący posiłki	1,591
	"53"	Pracownicy opieki osobistej i pokrewni	1,5211
	"44"	Pozostali pracownicy obsługi biura	1,2114
	"95"	Sprzedawcy uliczni i pracownicy świadczący usługi na ulicach	1,125
	"51"	Pracownicy usług osobistych	1,1231
<b>równowaga</b>	"91"	Pomoce domowe i sprzątaczk	1,0828
	"34"	Średni personel z dziedziny prawa, spraw społecznych, kultury i pokrewny	0,9688
<b>nadwyżka</b>	"43"	Pracownicy do spraw finansowo-statystycznych i ewidencji materiałowej	0,803
	"42"	Pracownicy obsługi klienta	0,7672
	"12"	Kierownicy do spraw zarządzania i handlu	0,5862
	"13"	Kierownicy do spraw produkcji i usług	0,5278
	"33"	Średni personel do spraw biznesu i administracji	0,5274
	"81"	Operatorzy maszyn i urządzeń wydobywczych i przetwórczych	0,5005
	"22"	Specjaliści do spraw zdrowia	0,4501
	"83"	Kierowcy i operatorzy pojazdów	0,4474
	"52"	Sprzedawcy i pokrewni	0,4073
	"62"	Leśnicy i rybacy	0,3812
	"93"	Robotnicy pomocniczy w górnictwie, przemyśle, budownictwie i transporcie	0,3753
	"14"	Kierownicy w branży hotelarskiej, handlu i innych branżach usługowych	0,3614
	"24"	Specjaliści do spraw ekonomicznych i zarządzania	0,3433
	"71"	Robotnicy budowlani i pokrewni (z wyłączeniem elektryków)	0,3029
	"82"	Monterzy	0,2715
	"32"	Średni personel do spraw zdrowia	0,2624
	"23"	Specjaliści nauczania i wychowania	0,2441
	"25"	Specjaliści do spraw technologii informacyjno-komunikacyjnych	0,2222
	"35"	Technicy informatycy	0,2207
	"75"	Robotnicy w przetwórstwie spożywczym, obróbce drewna, produkcji wyrobów tekstylnych i pokrewni	0,2129
"72"	Robotnicy obróbki metali, mechanicy maszyn i urządzeń i pokrewni	0,2062	
"74"	Elektrycy i elektronicy	0,1609	
"61"	Rolnicy produkcji towarowej	0,1494	
"21"	Specjaliści nauk fizycznych, matematycznych i technicznych	0,1207	
"73"	Rzemieślnicy i robotnicy poligraficzni	0,0961	

"11"	Przedstawiciele władz publicznych, wyżsi urzędnicy i dyrektorzy generalni	0,0882
"26"	Specjaliści z dziedziny prawa, dziedzin społecznych i kultury	0,0626
"31"	Średni personel nauk fizycznych, chemicznych i technicznych	0,0576
"63"	Rolnicy i rybacy pracujący na własne potrzeby	0,0396
"01"	Oficerowie sił zbrojnych	0
"02"	Podoficerowie sił zbrojnych	0
"03"	Żołnierze szeregowi	0

Źródło: opracowanie własne na podstawie sprawozdania MPiPS-01, Załącznik 3.

#### 4.1. Zawody deficytowe

Zawód deficytowy, czyli taki, na który na rynku zgłoszone oferty pracy przeważają nad liczbą zarejestrowanych bezrobotnych w danym zawodzie. Zawody te, charakteryzują się wskaźnikiem intensywności deficytu większym od 1,1. W I półroczu 2013 roku w tej grupie znajdowało się 360 zawodów – 20,3% ogólnej liczby zawodów (wzrost w stosunku do 2012 roku o 2,1 pkt proc). Zawód, w którym nie zarejestrował się ani jeden bezrobotny, a zgłoszono oferty pracy nazywa się maksymalnie deficytowym (MAX). W badanym okresie było ich 117. Najwięcej ofert pracy w zawodzie maksymalnie deficytowym zgłoszono dla pomocnika maszynisty pojazdu trakcyjnego – 5 ofert pracy.

Wśród 30 zawodów charakteryzujących się największym wskaźnikiem intensywności deficytu, najliczniej reprezentowanymi grupami są **(3) Technicy i inny średni personel** (8 zawodów) oraz **(7) Robotnicy przemysłowi i rzemieślnicy** (6 zawodów).

Zawodem charakteryzującym się najwyższym wskaźnikiem intensywności deficytu – 39 był sortowacz surowców wtórnych, dla którego w I półroczu 2013 roku zgłoszono 39 ofert zatrudnienia, a zarejestrował się zaledwie 1 bezrobotny.

**Tabela 23. Ranking 30 zawodów o największym wskaźniku intensywności deficytu\* w województwie zachodniopomorskim w I półroczu 2013 roku**

Lp.	Kod zawodu	Nazwa zawodu	Wskaźnik intensywności deficytu zawodów	Bezrobotni zarejestrowani w I półroczu 2013 roku	Wolne miejsca pracy i aktywizacji zawodowej w I półroczu 2013 roku
1	"961201"	Sortowacz surowców wtórnych	39	1	39
2	"332201"	Ekspozytor towarów (merchandiser)	33,5	2	67
3	"411003"	Pracownik kancelaryjny	32,6	5	163
4	"243103"	Menedżer produktu	28	1	28
5	"331103"	Pośrednik finansowy	27	1	27
6	"422201"	Pracownik centrum obsługi telefonicznej (pracownik call center)	24,5	2	49
7	"713208"	Piaskarz	21,75	4	87

8	"541308"	Pracownik ochrony fizycznej I stopnia	14,8571	7	104
9	"352202"	Operator urządzeń radiokomunikacyjnych	11	1	11
10	"821901"	Konfeksjoner wyrobów gumowych	11	1	11
11	"441402"	Archiwista zakładowy	10	1	10
12	"932908"	Pomocnik mechanika	10	1	10
13	"422701"	Ankieter	9,4286	7	66
14	"721205"	Spawacz metodą MIG	9,25	4	37
15	"821201"	Monter aparatury rozdzielczej i kontrolnej energii elektrycznej	9	2	18
16	"531190"	Pozostali opiekunowie dziecięcy	8,3571	14	117
17	"921101"	Pomocniczy robotnik polowy	8,1406	64	521
18	"242109"	Specjalista do spraw pozyskiwania funduszy	8	1	8
19	"334201"	Sekretarz sądowy	8	2	16
20	"941202"	Zmywacz naczyń	8	1	8
21	"541901"	Pracownik obsługi monitoringu	7	1	7
22	"712901"	Monter płyt kartonowo - gipsowych	7	3	21
23	"753403"	Tapicer meblowy	7	1	7
24	"341202"	Opiekun osoby starszej*	6,381	21	134
25	"524404"	Telemarketer	6,32	25	158
26	"721204"	Spawacz metodą MAG	6,2857	7	44
27	"325504"	Inspektor ochrony środowiska	6	1	6
28	"712616"	Monter sieci, instalacji i urządzeń sanitarnych S	6	1	6
29	"332101"	Agent ubezpieczeniowy	5,7692	13	75
30	"343901"	Animator kultury*	5,5556	9	50
<b>Suma</b>			<b>x</b>	<b>204</b>	<b>1 905</b>
<b>Procent z ogółu ofert pracy/bezrobotnych</b>			<b>x</b>	<b>0,3%</b>	<b>7,3%</b>
<b>Ogółem oferty pracy/bezrobotni</b>			<b>x</b>	<b>71 592</b>	<b>26 126</b>

Źródło: opracowanie własne na podstawie sprawozdania MPiPS-01, Załącznik 3.

\*Uwaga wykaz nie obejmuje zawodów o oznaczeniu MAX, tj. zawodów, w których nie zarejestrował się w PUP ani jeden bezrobotny, natomiast zostały zgłoszone oferty pracy

## 4.2. Zawody w równowadze

Z zawodem zrównoważonym mamy do czynienia wtedy, gdy na rynku występuje względna równowaga pomiędzy liczbą poszukujących pracy i ofertami pracy w danym zawodzie. Zawody zrównoważone charakteryzują się wskaźnikiem intensywności nadwyżki (deficytu) w granicach 0,9 -1,1. W I półroczu 2013 roku zawody będące w równowadze stanowiły 4,8% (zaledwie o 0,5% więcej niż w 2012 roku).

Najwięcej zawodów charakteryzujących się równowagą na rynku pracy należało do grupy **(2) specjaliści** (18 zawodów) oraz **(3) technicy i inny średni personel** (24 zawody).

**Tabela 24. Zawody zrównoważone w województwie zachodniopomorskim  
w I półroczu 2013 roku**

Lp.	Kod zawodu	Nazwa zawodu	Wskaźnik intensywności deficytu zawodów	Bezrobotni zarejestrowani w I półroczu 2013 roku	Wolne miejsca pracy i aktywizacji zawodowej w I półroczu 2013 roku
1	"814190"	Pozostali operatorzy maszyn do produkcji wyrobów gumowych	1,1	10	11
2	"723310"	Mechanik - monter maszyn i urządzeń*	1,0952	21	23
3	"722308"	Operator obrabiarek sterowanych numerycznie	1,0909	11	12
4	"431101"	Asystent do spraw księgowości	1,0833	60	65
5	"262101"	Archiwista	1,0714	14	15
6	"711301"	Kamieniarz*	1,05	20	21
7	"514202"	Kosmetyczka	1,0441	68	71
8	"325402"	Technik masażysta*	1,0164	61	62
9	"121903"	Kierownik małego przedsiębiorstwa usług osobistych, porządkowych i pokrewnych	1	2	2
10	"141201"	Kierownik działu w lokalu gastronomicznym	1	1	1
11	"211104"	Fizyk medyczny	1	3	3
12	"214301"	Inżynier inżynierii środowiska - gazowe urządzenia, instalacje i sieci energetyczne	1	2	2
13	"214402"	Inżynier mechanik - maszyny i urządzenia do obróbki metali	1	1	1
14	"215190"	Pozostali inżynierowie elektrycy	1	2	2
15	"216504"	Inżynier geodeta - geodezja urządzania terenów rolnych i leśnych	1	2	2
16	"216605"	Projektant grafiki stron internetowych	1	1	1
17	"227290"	Pozostali specjaliści diagnostyki laboratoryjnej	1	1	1
18	"228106"	Farmaceuta - farmacja szpitalna	1	1	1
19	"228601"	Optometrysta	1	1	1
20	"228907"	Specjalista terapii uzależnień	1	1	1
21	"233004"	Nauczyciel fizyki i astronomii	1	1	1
22	"235202"	Nauczyciel niedostosowanych społecznie (socjoterapeuta)	1	1	1
23	"235910"	Nauczyciel w placówkach pozaszkolnych	1	1	1
24	"241105"	Specjalista do spraw rachunkowości podatkowej	1	2	2
25	"243101"	Analityk trendów rynkowych (cool hunter)	1	1	1
26	"262102"	Muzealnik	1	1	1
27	"311503"	Kontroler stanu technicznego pojazdów	1	1	1

28	"311505"	Technik mechanik budowy środków transportu	1	2	2
29	"311511"	Technik mechanik urządzeń przemysłowych	1	2	2
30	"312290"	Pozostali mistrzowie produkcji w przemyśle przetwórczym	1	1	1
31	"312306"	Mistrz produkcji w budownictwie wodnym	1	1	1
32	"313109"	Maszynista urządzeń pomocniczych elektrowni	1	1	1
33	"313208"	Operator urządzeń oczyszczania ścieków	1	6	6
34	"313209"	Operator urządzeń uzdatniania i demineralizacji wody	1	1	1
35	"314103"	Laborant w hodowli roślin	1	1	1
36	"314409"	Technik technologii żywności - przetwórstwo fermentacyjne	1	1	1
37	"325201"	Terapeuta środowiskowy	1	1	1
38	"331104"	Pracownik obsługi produktów finansowych	1	1	1
39	"333201"	Organizator imprez rozrywkowych (organizator eventów)	1	2	2
40	"333401"	Agent do spraw pozyskiwania gruntów pod nieruchomości	1	1	1
41	"341290"	Pozostali pracownicy pomocy społecznej i pracy socjalnej	1	3	3
42	"342305"	Instruktor rekreacji ruchowej	1	5	5
43	"343201"	Dekorator sklepów	1	1	1
44	"343390"	Pozostali pracownicy bibliotek i informacji naukowej	1	4	4
45	"351103"	Technik teleinformatyk*	1	4	4
46	"351290"	Pozostali technicy wsparcia informatycznego i technicznego	1	3	3
47	"352112"	Operator kamery	1	1	1
48	"352121"	Technik urządzeń audiowizualnych*	1	1	1
49	"411002"	Pracownik do spraw ewidencji ludności	1	1	1
50	"432104"	Pracownik punktu skupu	1	1	1
51	"441490"	Pozostali technicy archiwisci i pokrewni	1	1	1
52	"511190"	Pozostali stewardzi	1	2	2
53	"511301"	Pilot wycieczek	1	1	1
54	"514204"	Pedikiurzystka	1	2	2
55	"522306"	Technik księgarstwa*	1	2	2
56	"532190"	Pozostały pomocniczy personel medyczny	1	2	2
57	"541904"	Ratownik morski	1	2	2
58	"611311"	Producent i zbieracz ziół	1	1	1
59	"711904"	Robotnik rozbiórki budowli	1	1	1
60	"712301"	Monter ociepleń budynków	1	3	3
61	"712903"	Monter żaluzji	1	5	5
62	"713302"	Czyściciel elewacji budowlanych	1	1	1
63	"722315"	Ustawiacz maszyn do obróbki skrawaniem	1	1	1

64	"731590"	Pozostali formowacze wyrobów szklanych, krajacze i szlifierze szkła	1	1	1
65	"732201"	Drukarz*	1	1	1
66	"741104"	Elektryk budowlany	1	1	1
67	"741217"	Elektromonter telekomunikacyjnych urządzeń zasilających	1	1	1
68	"741304"	Elektromonter pogotowia elektroenergetycznego	1	2	2
69	"752301"	Frezer drewna	1	1	1
70	"753202"	Krojczy	1	13	13
71	"754301"	Brakarz wyrobów przemysłowych	1	3	3
72	"754401"	Pracownik deratyzacji, dezynfekcji i dezynsekcji	1	1	1
73	"811201"	Operator maszyn i urządzeń do przerobu torfu	1	1	1
74	"811390"	Pozostali operatorzy urządzeń wiertniczych i wydobywczych ropy, gazu i innych surowców	1	1	1
75	"812105"	Operator maszyn i urządzeń do obróbki plastycznej*	1	2	2
76	"814102"	Operator urządzeń do wulkanizacji	1	1	1
77	"814303"	Operator maszyn do produkcji papierowych artykułów piśmiennych	1	1	1
78	"817204"	Operator sklejarok płyt stolarskich	1	2	2
79	"821903"	Monter rowerów i wózków	1	3	3
80	"835005"	Sternik żeglugi śródlądowej	1	1	1
81	"912901"	Czyszciciel basenów pływackich	1	1	1
82	"833203"	Kierowca samochodu ciężarowego	0,9721	251	244
83	"228301"	Fizjoterapeuta	0,9706	102	99
84	"441203"	Listonosz	0,9574	47	45
85	"331301"	Księgowy	0,943	158	149
86	"524901"	Bukieciarz	0,9231	13	12

Źródło: opracowanie własne na podstawie sprawozdania MPiPS-01, Załącznik 3.

### 4.3. Zawody nadwyżkowe

Zawód nadwyżkowy występuje w momencie, gdy na rynku przeważa liczba poszukujących pracy w danym zawodzie nad ofertami pracy. Zawody nadwyżkowe charakteryzują się wskaźnikiem intensywności nadwyżki mniejszym od 0,9. W I półroczu 2013 roku zawody nadwyżkowe stanowiły 78,9% (mniej o 3,0 pkt proc. w stosunku do II półrocza poprzedniego roku).

Wśród zawodów nadwyżkowych, występują także zawody maksymalnie nadwyżkowe, co oznacza, że w tych zawodach nie zgłoszono żadnej oferty pracy, natomiast zarejestrowali się bezrobotni. Dla tej grupy wskaźnik intensywności nadwyżki wynosi „0” i w I półroczu 2013 roku odnotowano 854 takich zawodów. Najliczniejsze zawody wśród



maksymalnie nadwyżkowych należały do grupy **(2) specjaliści** (214 zawodów), **(3) technicy i inny średni personel** (172 zawody), **(7) robotnicy przemysłowi i rzemieślnicy** (168 zawodów) oraz **(8) operatorzy i monterzy maszyn i urządzeń** (162 zawody). Największa liczba bezrobotnych zarejestrowała się w zawodzie: technik żywienia i gospodarstwa domowego (625 osób), żołnierz szeregowy (226 osób), socjolog (208 osób).

Tabela 25 przedstawia ranking 30 zawodów o największym wskaźniku intensywności nadwyżki zawodu w I półroczu 2013 roku w województwie zachodniopomorskim. Zarejestrowani bezrobotni skupieni byli przede wszystkim w dwóch wielkich grupach zawodów **(3) technicy i średni personel** (7 zawodów), **(7) robotnicy przemysłowi i rzemieślnicy** (8 zawodów). Na pierwszym miejscu listy znalazł się technik rolnik. Jest to zawód najbardziej nadwyżkowy, dla którego wskaźnik intensywności nadwyżki wyniósł 0,002, tj. na 1 ofertę pracy zarejestrowanych było 509 bezrobotnych w tym zawodzie.

**Tabela 25. Ranking 30 zawodów o największym wskaźniku intensywności nadwyżki\* w województwie zachodniopomorskim w I półroczu 2013 roku**

Lp.	Kod zawodu	Nazwa zawodu	Wskaźnik intensywności nadwyżki zawodów	Bezrobotni zarejestrowani w I półroczu 2013 roku	Wolne miejsca pracy i aktywizacji zawodowej w I półroczu 2013 roku
1	"314207"	Technik rolnik*	0,002	509	1
2	"834103"	Mechanik - operator pojazdów i maszyn rolniczych*	0,0028	362	1
3	"331403"	Technik ekonomista*	0,0075	1336	10
4	"242217"	Specjalista administracji publicznej	0,009	221	2
5	"422402"	Technik hotelarstwa*	0,0091	220	2
6	"723390"	Pozostali mechanicy maszyn i urządzeń rolniczych i przemysłowych	0,0094	106	1
7	"314205"	Technik ogrodnik*	0,0096	104	1
8	"263102"	Ekonomista	0,0126	874	11
9	"723303"	Mechanik maszyn i urządzeń budowlanych i melioracyjnych	0,0133	75	1
10	"818204"	Palacz kotłów centralnego ogrzewania gazowych	0,0141	71	1
11	"343403"	Technik organizacji usług gastronomicznych*	0,0156	128	2
12	"712606"	Monter rurociągów okrętowych	0,0167	60	1
13	"752390"	Pozostali ustawiacze i operatorzy maszyn do obróbki drewna i pokrewni	0,0167	60	1
14	"835003"	Marynarz statku morskiego	0,0182	55	1
15	"821104"	Monter maszyn i urządzeń okrętowych	0,02	50	1
16	"311209"	Technik urządzeń sanitarnych*	0,0204	49	1
17	"333107"	Technik logistik*	0,0204	49	1
18	"933301"	Ładowacz	0,0204	49	1
19	"235107"	Pedagog	0,0206	388	8
20	"214406"	Inżynier mechanik - środki transportu	0,0213	47	1
21	"818206"	Palacz kotłów parowych	0,0217	46	1

22	"711503"	Stolarz budowlany	0,0228	219	5
23	"611104"	Rolnik upraw polowych	0,023	87	2
24	"723311"	Mechanik okrętowy	0,0244	41	1
25	"713101"	Malarz - tapieciarz*	0,0246	122	3
26	"311504"	Technik mechanik*	0,0249	643	16
27	"216201"	Architekt krajobrazu	0,025	40	1
28	"622301"	Rybak rybołówstwa morskiego	0,025	80	2
29	"422103"	Technik obsługi turystycznej*	0,026	77	2
30	"732303"	Introligator poligraficzny	0,0263	38	1
<b>Suma</b>			x	<b>6 206</b>	<b>83</b>
<b>% z ogółu zarejestrowanych bezrobotnych/wolnych miejsc pracy i miejsc aktywizacji zawodowej</b>			x	<b>8,7</b>	<b>0,3</b>
<b>Ogółem zarejestrowani bezrobotni/wolne miejsca pracy i miejsca aktywizacji zawodowej</b>			x	<b>71 592</b>	<b>26 126</b>

Źródło: opracowanie własne na podstawie sprawozdania MPiPS-01, Załącznik 3.

\*Uwaga wykaz nie obejmuje zawodów maksymalnie nadwyżkowych, tj. zawodów, dla których nie zgłoszono do PUP żadnej oferty pracy, natomiast zarejestrowali się bezrobotni

## 5. Zawody deficytowe i nadwyżkowe w powiatach

Z analizy zawodów deficytowych i nadwyżkowych na poziomie powiatów wynika, iż najwięcej zawodów zarówno deficytowych jak i nadwyżkowych notowano w Mieście Szczecin.

**Tabela 26. Struktura zawodów według wskaźnika intensywności deficytu/nadwyżki zawodu w powiatach województwa zachodniopomorskiego w I półroczu 2013 roku**

Powiat	MAX	Zawody deficytowe	Zawody zrównoważone	Zawody nadwyżkowe	0
Białogardzki	37	19	12	49	430
Choszczeński	79	33	19	45	327
Drawski	49	31	14	55	443
Goleniowski	63	27	29	66	499
Gryficki	62	37	21	42	392
Gryfiński	57	28	23	63	483
Kamieński	62	26	11	22	348
Kołobrzeski	44	23	14	61	378
Miasto Koszalin	101	59	29	84	520
Koszaliński	40	26	23	44	473
Łobeski	46	20	16	40	335
Myśliborski	88	38	19	53	336
Policki	54	15	19	58	536
Pyrzycki	64	27	29	32	355
Sławieński	86	30	17	48	410
Stargardzki	63	29	27	92	527
Szczecinecki	106	49	29	83	430

Świdwiński	89	35	16	41	373
Miasto Świnoujście	57	16	14	37	257
Wałecki	64	32	10	33	372
Miasto Szczecin	93	87	28	148	685
<b>Zachodniopomorskie</b>	<b>117</b>	<b>243</b>	<b>86</b>	<b>477</b>	<b>854</b>

Źródło: opracowanie własne na podstawie sprawozdania MPiPS-01, Załącznik 3.

Najczęściej powtarzające się zawody deficytowe na lokalnych rynkach pracy w I półroczu 2013 roku to m.in.: robotnik gospodarczy, pomoc kuchenna, pozostali pracownicy obsługi biurowej, konserwator budynków, przedstawiciel handlowy, kasjer biletowy, opiekunka dziecięca, recepcjonista. Do zawodów z największym wskaźnikiem nadwyżki w powiatach należały: ekonomista, technik ekonomista, pedagog, murarz, ślusarz, krawiec.

**Tabela 27. Zawody deficytowe i nadwyżkowe w powiatach województwa zachodniopomorskiego w I półroczu 2013 roku**

Powiat	Kod zawodu	Zawód deficytowy	Wskaźnik intensywności deficytu zawodu	Kod zawodu	Zawód nadwyżkowy	Wskaźnik intensywności nadwyżki zawodu
Białogardzki	"921101"	Pomocniczy robotnik polowy	16,3704	"931301"	Robotnik budowlany	0,0909
	"531190"	Pozostali opiekunowie dziecięcy	9	"752205"	Stolarz*	0,0714
	"411090"	Pozostali pracownicy obsługi biurowej	6,1	"832203"	Kierowca samochodu osobowego	0,0588
	"412001"	Sekretarka	6	"911207"	Sprzątaczką biurowa	0,04
	"912202"	Operator myjni	6	"932911"	Robotnik pomocniczy w przemyśle przetwórczym	0,0156
Choszczeński	"341202"	Opiekun osoby starszej*	24	"411004"	Technik prac biurowych*	0,0769
	"411090"	Pozostali pracownicy obsługi biurowej	14,6667	"722204"	Ślusarz*	0,0761
	"515303"	Robotnik gospodarczy	11,6364	"834101"	Kierowca ciągnika rolniczego	0,0625
	"817290"	Pozostali operatorzy urządzeń do obróbki drewna	8,5	"711202"	Murarz*	0,0417
	"431101"	Asystent do spraw księgowości	6	"753105"	Krawiec*	0,0333

Powiat	Kod zawodu	Zawód <u>deficytowy</u>	Wskaźnik intensywności <u>deficytu</u> zawodu	Kod zawodu	Zawód <u>nadwyżkowy</u>	Wskaźnik intensywności <u>nadwyżki</u> zawodu
Drawski	"962990"	Pozostali pracownicy przy pracach prostych gdzie indziej niesklasyfikowani	53,8	"723307"	Mechanik maszyn i urządzeń przemysłowych	0,0667
	"821201"	Monter aparatury rozdzielczej i kontrolnej energii elektrycznej	18	"311504"	Technik mechanik*	0,0556
	"411090"	Pozostali pracownicy obsługi biurowej	7,75	"334306"	Technik administracji*	0,0556
	"711501"	Cieśla*	6	"621002"	Robotnik leśny	0,0426
	"712501"	Monter / składacz okien	6	"722204"	Ślusarz*	0,0424
Goleniowski	"325905"	Opiekunka dziecięca*	13	"512002"	Kucharz małej gastronomii*	0,0645
	"814301"	Operator maszyn do lakierowania i laminowania przetworów papierowych	11	"962990"	Pozostali pracownicy przy pracach prostych gdzie indziej niesklasyfikowani	0,0556
	"432190"	Pozostali magazynierzy i pokrewni	8	"621002"	Robotnik leśny	0,0256
	"334306"	Technik administracji*	4,1	"752190"	Pozostali robotnicy przygotowujący drewno i pokrewni	0,025
	"341201"	Asystent osoby niepełnosprawnej*	4	"723103"	Mechanik pojazdów samochodowych*	0,0208
Gryficki	"341203"	Opiekun w domu pomocy społecznej*	13	"514101"	Fryzjer*	0,0968
	"411090"	Pozostali pracownicy obsługi biurowej	12,1	"713102"	Malarz budowlany	0,0952
	"911203"	Pokojowa	6,4375	"711503"	Stolarz budowlany	0,0556
	"531190"	Pozostali opiekunowie dziecięcy	6	"712601"	Hydraulik	0,0417
	"522304"	Sprzedawca w branży spożywczej	5	"723105"	Mechanik samochodów osobowych	0,0217
Gryfiński	"341203"	Opiekun w domu pomocy społecznej*	11	"723105"	Mechanik samochodów osobowych	0,0571
	"522303"	Sprzedawca w branży przemysłowej	5	"351203"	Technik informatyk*	0,0526
	"722301"	Frezer	5	"712904"	Technolog robót wykończeniowych w budownictwie*	0,0455

Powiat	Kod zawodu	Zawód <u>deficytowy</u>	Wskaźnik intensywności <u>deficytu</u> zawodu	Kod zawodu	Zawód <u>nadwyżkowy</u>	Wskaźnik intensywności <u>nadwyżki</u> zawodu
	"522304"	Sprzedawca w branży spożywczej	4	"753105"	Krawiec*	0,0345
	"712903"	Monter żaluzji	4	"311204"	Technik budownictwa*	0,025
Kamieński	"711502"	Cieśla szalunkowy	20	"622301"	Rybak rybołówstwa morskiego	0,2
	"422401"	Recepcjonista hotelowy	13	"751201"	Cukiernik*	0,2
	"932990"	Pozostali robotnicy przy pracach prostych w przemyśle	6	"833203"	Kierowca samochodu ciężarowego	0,2
	"515303"	Robotnik gospodarczy	5,5625	"243106"	Specjalista do spraw marketingu i handlu	0,1429
	"334306"	Technik administracji*	5	"711202"	Murarz*	0,1
Kołobrzegi	"941101"	Pracownik przygotowujący posiłki typu fast food	30	"722204"	Ślusarz*	0,0444
	"833101"	Kierowca autobusu	7	"711202"	Murarz*	0,0423
	"523002"	Kasjer handlowy	6,8	"331403"	Technik ekonomista*	0,0417
	"712202"	Glazurnik	5	"263102"	Ekonomista	0,04
	"523001"	Kasjer biletowy	4	"753303"	Szwaczka	0,0714
Miasto Koszalin	"751190"	Pozostali masarze, robotnicy w przetwórstwie ryb i pokrewni	54	"343204"	Plastyk*	0,04
	"332101"	Agent ubezpieczeniowy	42	"932911"	Robotnik pomocniczy w przemyśle przetwórczym	0,0319
	"242309"	Specjalista do spraw rekrutacji pracowników	25	"723105"	Mechanik samochodów osobowych	0,0294
	"222101"	Pielęgniarka	20,5	"311204"	Technik budownictwa*	0,0227
	"524404"	Telemarketer	18	"263102"	Ekonomista	0,0161
Koszaliński	"962990"	Pozostali pracownicy przy pracach prostych gdzie indziej niesklasyfikowani	11,5455	"712604"	Monter instalacji i urządzeń sanitarnych*	0,0909
	"921101"	Pomocniczy robotnik połowy	9,1667	"522305"	Technik handlowiec*	0,04
	"513202"	Barman	9	"751204"	Piekarz*	0,0345
	"711606"	Układacz nawierzchni drogowych	6	"722204"	Ślusarz*	0,0141

Powiat	Kod zawodu	Zawód <u>deficytowy</u>	Wskaźnik intensywności <u>deficytu</u> zawodu	Kod zawodu	Zawód <u>nadwyżkowy</u>	Wskaźnik intensywności <u>nadwyżki</u> zawodu
	"228301"	Fizjoterapeuta	4	"932911"	Robotnik pomocniczy w przemyśle przetwórczym	0,0067
Łobeski	"411090"	Pozostali pracownicy obsługi biurowej	13	"411004"	Technik prac biurowych*	0,1
	"621090"	Pozostali robotnicy leśni i pokrewni	10	"751201"	Cukiernik*	0,0909
	"515303"	Robotnik gospodarczy	7,1951	"753105"	Krawiec*	0,0556
	"931205"	Robotnik drogowy	3,75	"723105"	Mechanik samochodów osobowych	0,0303
	"751103"	Przetwórcza ryb	3,5	"751204"	Piekarz*	0,0244
Mysłiborski	"411090"	Pozostali pracownicy obsługi biurowej	12	"343403"	Technik organizacji usług gastronomicznych*	0,05
	"711101"	Konserwator budynków	10	"711202"	Murarz*	0,0448
	"515303"	Robotnik gospodarczy	7,8261	"722204"	Ślusarz*	0,0349
	"712904"	Technolog robót wykończeniowych w budownictwie*	7	"753105"	Krawiec*	0,0345
	"931205"	Robotnik drogowy	7	"932911"	Robotnik pomocniczy w przemyśle przetwórczym	0,0227
Policki	"751104"	Rozbieracz - wykrawacz	16,6667	"235107"	Pedagog	0,0667
	"411003"	Pracownik kancelaryjny	12	"721306"	Błacharz samochodowy*	0,0625
	"531190"	Pozostali opiekunowie dziecięcy	11	"932101"	Pakowacz	0,0476
	"961201"	Sortowacz surowców wtórnych	10	"752205"	Stolarz*	0,04
	"712302"	Sztukator	8	"722204"	Ślusarz*	0,038
Pyrzycki	"711101"	Konserwator budynków	12	"721207"	Spawacz ręczny gazowy	0,0833
	"412001"	Sekretarka	10	"711503"	Stolarz budowlany	0,0769
	"411004"	Technik prac biurowych*	8	"351203"	Technik informatyk*	0,0625
	"341202"	Opiekun osoby starszej*	6	"751204"	Piekarz*	0,0625
	"411003"	Pracownik kancelaryjny	6	"711202"	Murarz*	0,0172
Sławieński	"325402"	Technik masażysta*	9	"512002"	Kucharz małej gastronomii*	0,0811
	"712202"	Glazurnik	6	"622301"	Rybak rybołówstwa morskiego	0,0625

Powiat	Kod zawodu	Zawód <u>deficytowy</u>	Wskaźnik intensywności <u>deficytu</u> zawodu	Kod zawodu	Zawód <u>nadwyżkowy</u>	Wskaźnik intensywności <u>nadwyżki</u> zawodu
	"833101"	Kierowca autobusu	6	"722204"	Ślusarz*	0,0625
	"541906"	Ratownik wodny zawodowy	5,5	"751204"	Piekarz*	0,0476
	"911203"	Pokojowa	5,25	"723105"	Mechanik samochodów osobowych	0,0435
Stargardzki	"411090"	Pozostali pracownicy obsługi biurowej	59,5	"512002"	Kucharz małej gastronomii*	0,02
	"524404"	Telemarketer	9	"311204"	Technik budownictwa*	0,0179
	"531190"	Pozostali opiekunowie dziecięcy	7,6667	"263102"	Ekonomista	0,0175
	"515303"	Robotnik gospodarczy	7,2745	"331403"	Technik ekonomista*	0,0119
	"334390"	Pozostali pracownicy administracyjni i sekretarze biura zarządu	7	"722204"	Ślusarz*	0,0093
Szczecinecki	"611306"	Ogrodnik terenów zieleni	20	"753105"	Krawiec*	0,0517
	"712202"	Glazurnik	17	"263102"	Ekonomista	0,04
	"411090"	Pozostali pracownicy obsługi biurowej	11,0833	"713102"	Malarz budowlany	0,0294
	"241202"	Doradca finansowy	9	"512002"	Kucharz małej gastronomii*	0,0244
	"921401"	Pomocniczy robotnik przy konserwacji terenów zieleni	7,5	"331403"	Technik ekonomista*	0,0081
Świdwiński	"441990"	Pozostali pracownicy obsługi biura gdzie indziej niesklasyfikowani	17	"723103"	Mechanik pojazdów samochodowych*	0,0455
	"814208"	Operator wtryskarki	16	"722204"	Ślusarz*	0,0323
	"818990"	Pozostali operatorzy stacjonarnych maszyn i urządzeń gdzie indziej niesklasyfikowani	15	"723105"	Mechanik samochodów osobowych	0,0312
	"515303"	Robotnik gospodarczy	12,0444	"932911"	Robotnik pomocniczy w przemyśle przetwórczym	0,0159
	"411090"	Pozostali pracownicy obsługi biurowej	9,5	"331403"	Technik ekonomista*	0,0125

Powiat	Kod zawodu	Zawód <u>deficytowy</u>	Wskaźnik intensywności <u>deficytu</u> zawodu	Kod zawodu	Zawód <u>nadwyżkowy</u>	Wskaźnik intensywności <u>nadwyżki</u> zawodu
Miasto Świnoujście	"541307"	Pracownik ochrony fizycznej bez licencji	24	"911206"	Salowa	0,1667
	"712401"	Monter izolacji budowlanych*	20	"931301"	Robotnik budowlany	0,1579
	"523002"	Kasjer handlowy	9	"832203"	Kierowca samochodu osobowego	0,1429
	"751105"	Rzeźnik - wędliniarz*	6	"723105"	Mechanik samochodów osobowych	0,0769
	"911203"	Pokojowa	4,2	"514101"	Fryzjer*	0,0476
Walecki	"962990"	Pozostali pracownicy przy pracach prostych gdzie indziej niesklasyfikowani	49	"751201"	Cukiernik*	0,0476
	"332203"	Przedstawiciel handlowy	22,5	"711202"	Murarz*	0,0435
	"541307"	Pracownik ochrony fizycznej bez licencji	9	"263102"	Ekonomista	0,0303
	"515303"	Robotnik gospodarczy	5,5909	"311204"	Technik budownictwa*	0,027
	"243305"	Specjalista do spraw sprzedaży	5	"722204"	Ślusarz*	0,0159
Miasto Szczecin	"524404"	Telemarketer	88	"753105"	Krawiec*	0,0236
	"713208"	Piaskarz	41	"311504"	Technik mechanik*	0,0217
	"541308"	Pracownik ochrony fizycznej I stopnia	28	"263102"	Ekonomista	0,0176
	"524403"	Sprzedawca na telefon	26	"235107"	Pedagog	0,0096
	"961302"	Robotnik placowy	24,5	"331403"	Technik ekonomista*	0,0032

Zródło: opracowanie własne na podstawie sprawozdania MPIPS-01, Załącznik 3

## Wnioski

W oparciu o sporządzony ranking zawodów deficytowych i nadwyżkowych, analizę rejestracji bezrobotnych oraz ofert pracy zgłoszonych w powiatowych urzędach pracy w województwie zachodniopomorskim w I półroczu 2013 roku, nasuwają się następujące wnioski:

- W badanym okresie odnotowano niewielki wzrost liczby zarejestrowanych bezrobotnych o 2,0%.
- Kobiety stanowiły 50,8% wszystkich bezrobotnych. W porównaniu z czerwcem 2012 roku liczba bezrobotnych kobiet wzrosła o 2 022 osoby, z kolei udział w zbiorowości bezrobotnych zmniejszył się o 1,3 pkt proc.



- W strukturze bezrobocia według zawodów należy podkreślić duży udział **7** grupy – **Robotnicy przemysłowi i rzemieślnicy** oraz znikomy udział grupy pierwszej – **Przedstawiciele władz publicznych, wyżsi urzędnicy i kierownicy**. Marginalny charakter ma również wielkość bezrobocia w grupie **0 – Siły zbrojne**.
- Bezrobotne kobiety w I półroczu 2013 roku najczęściej legitymowały się zawodem z grupy **(5) Pracownicy usług i sprzedawcy** – 13 714 osób (1/4 z ogólnej liczby bezrobotnych kobiet).
- W I półroczu 2013 roku najwięcej bezrobotnych rejestrowano w grupach zawodów: **(7) robotnicy przemysłowi i rzemieślnicy** – 14 981 osób i **(5) pracownicy usług i sprzedawcy** – 11 188 osób.
- Biorąc pod uwagę bezrobotne kobiety według wielkich grup zawodów, najwięcej w I półroczu 2013 roku zarejestrowano do grupy: **(5) Pracownicy usług osobistych i sprzedawcy** – 8 104 osoby, **(2) Specjaliści** – 4 295 osób oraz **(3) Technicy i inny średni personel** – 4 219 osób.
- Na koniec I półrocza 2013 roku najliczniejszą grupę bezrobotnych stanowiły osoby nigdyś zatrudnione w sekcji **przetwórstwo przemysłowe** (15 650 osób), w dalszej kolejności zaś w sekcji **handel hurtowy i detaliczny; naprawa pojazdów samochodowych, włączając motocykle** (15 008 osób).
- Według informacji ze sporządzanych co miesiąc sprawozdań MPiPS-01 wynika, że od stycznia do czerwca 2013 roku w urzędach pracy na obszarze województwa zachodniopomorskiego zarejestrowano w sumie blisko 26,6 tys. wolnych miejsc pracy i miejsc aktywizacji zawodowej.
- Wzrost liczby zgłoszonych do powiatowych urzędów pracy na obszarze województwa zachodniopomorskiego wolnych miejsc pracy i miejsc aktywizacji zawodowej w I półroczu 2013 roku zaobserwowano w 9 grupach zawodów największy w grupie **(5) Pracownicy usług i sprzedawcy** o 1 454 oferty. Spadek w liczbie wakatów notowano w grupie **(1) Przedstawiciele władz publicznych, wyżsi urzędnicy i kierownicy**, wynosił 18 ofert.
- W województwie zachodniopomorskim w I półroczu 2013 roku grupami, którym statystycznie łatwiej znaleźć pracę są m.in.: ankieterzy, pomocnicy biblioteczni, asystenci nauczyciela, urzędnicy do spraw podatków.
- W rankingu zawodów deficytowych i nadwyżkowych wykonanym dla województwa zachodniopomorskiego w I półroczu 2013 roku, wyodrębniono 1 777 zawodów, w których zgłoszono oferty pracy i/lub zarejestrowali się bezrobotni. Wśród tych zawodów znajdowało się 1 331 zawodów nadwyżkowych, 360 deficytowych oraz 86 w równowadze.

- Zawodem charakteryzującym się najwyższym wskaźnikiem intensywności deficytu – 39 był sortowacz surowców wtórnych, dla którego w I półroczu 2013 roku zgłoszono 39 ofert zatrudnienia, a zarejestrował się zaledwie 1 bezrobotny. Inne zawody deficytowe w województwie zachodniopomorskim to, m.in.: pośrednik finansowy, sekretarz sądowy, spawacz metodą MIG.
- Na pierwszym miejscu listy znalazł się technik rolnik. Jest to zawód najbardziej nadwyżkowy, dla którego wskaźnik intensywności nadwyżki wyniósł 0,002, tj. na 1 ofertę pracy zarejestrowanych było 509 bezrobotnych w tym zawodzie. Również wysokim wskaźnikiem intensywności nadwyżki charakteryzowały się zawody: mechanik – operator pojazdów i maszyn rolniczych (1 oferta pracy, 362 bezrobotnych, wskaźnik intensywności nadwyżki – 0,0028), technik ekonomista (10 ofert pracy, 1 336 bezrobotnych, wskaźnik – 0,0075).