



Monitoring zawodów
deficytowych i nadwyżkowych
w 2017 roku



SPIS TREŚCI

WSTĘP	3
1. CHARAKTERYSTYKA BEZROBOCIA W WOJEWÓDZTWIE ZACHODNIOPOMORSKIM	5
2. RANKING ZAWODÓW DEFICYTOWYCH I NADWYŻKOWYCH	10
3. ANALIZA UMIEJĘTNOŚCI I UPRAWNIEŃ	13
4. ANALIZA RYNKU EDUKACYJNEGO	17
5. ANALIZA LOKALNEGO RYNKU PRACY	18
6. PROGNOZA RYNKU PRACY	19

Wstęp

Celem Monitoringu Zawodów Deficytowych i Nadwyżkowych jest między innymi dostarczenie informacji dotyczących sytuacji na rynku pracy młodzieży szkół gimnazjalnych i ponadgimnazjalnych. Badania rynku pracy potwierdzają fakt, iż źródeł bezrobocia młodych ludzi nie należy szukać jedynie w słabości gospodarczej, lecz przede wszystkim w braku koordynacji między systemem kształcenia a możliwościami zatrudnienia na rynku pracy. W konsekwencji system edukacyjny kształci w zawodach i specjalnościach, na które nie ma zapotrzebowania na rynku pracy, przez co przyczynia się do wzrostu bezrobocia. Zaś z drugiej strony może kształcić zbyt małą liczbę specjalistów w zawodach deficytowych. Sytuacja taka może powodować trudności w racjonalnym wyborze przez młodzież ścieżek kształcenia, w związku z tym tak ważne jest stworzenie systemu koordynującego politykę urzędów pracy, powiatowych rad rynku pracy, kuratorium oświaty i szkół z potrzebami rynku pracy.

Zgodnie z zapisami Ustawy z dnia 20 kwietnia 2004 r. o promocji zatrudnienia i instytucjach rynku pracy (art. 8, ust. 1 pkt 3 i art. 9, ust. 1 pkt 9) opracowanie badań i analiz rynku pracy, w tym prowadzenie monitoringu zawodów deficytowych i nadwyżkowych jest jednym z zadań samorządu województwa oraz samorządu powiatu w zakresie polityki rynku pracy.

Monitoring zawodów deficytowych i nadwyżkowych powinien być kluczowym narzędziem wykorzystywanym przy planowaniu działań prowadzących do osiągnięcia równowagi na lokalnym rynku pracy.

Prowadzenie monitoringu zawodów deficytowych i nadwyżkowych pozwoli w szczególności na¹:

- określenie kierunków i natężenia zmian zachodzących w strukturze zawodowo-kwalifikacyjnej na lokalnych, regionalnych i krajowym rynku pracy,
- stworzenie bazy informacyjnej dla opracowania przyszłych struktur zawodowo-kwalifikacyjnych w układzie lokalnym, regionalnym i krajowym,
- określenie odpowiednich kierunków szkolenia bezrobotnych, zapewniając większą efektywność organizowanych szkoleń,
- bieżącą korektę poziomu, struktury i treści kształcenia zawodowego (dotyczy władz oświatowych oraz dyrekcji szkół),
- usprawnienie poradnictwa zawodowego poprzez wskazanie zawodów deficytowych i nadwyżkowych,
- usprawnienie pośrednictwa pracy poprzez uzyskanie informacji o planowanych ofertach pracy na rok przyszły oraz przewidywanej liczbie absolwentów według zawodów,
- ułatwienie realizacji programów specjalnych dla aktywizacji osób długotrwale bezrobotnych w celu promowania ich ponownego zatrudnienia.

Ponadto, informacje o bezrobociu i ofertach pracy według zawodów posłużą w szczególności, jako źródło informacji do:

- dostosowania poziomu, struktury i treści kształcenia zawodowego do potrzeb rynku pracy,

¹ Opracowanie nowych zaleceń metodycznych prowadzenia monitoringu zawodów deficytowych i nadwyżkowych na lokalnym rynku pracy, Instytut Nauk Społeczno Ekonomicznych 2012 rok, s. 8-9.

- prowadzenia racjonalnej i zgodnej z realiami rynku pracy gospodarki środkami Funduszu Pracy, pozostającymi w dyspozycji powiatowych urzędów pracy, w zakresie asygnowania środków na aktywne formy przeciwdziałania bezrobociu, szczególnie w zakresie programów specjalnych i aktywizacji absolwentów,
- opracowywania przez samorządy lokalne strategii działania oraz oceny i weryfikacji ich założeń w części dotyczącej łagodzenia skutków bezrobocia oraz promocji zatrudnienia,
- planowania działań przez instytucje i organizacje współpracujące na lokalnym rynku pracy w zakresie przeciwdziałania bezrobociu,
- podnoszenia jakości poradnictwa zawodowego, poprzez bieżące wskazywanie doradcom zawodowym profesji poszukiwanych przez lokalnych pracodawców oraz takich, na które maleje zapotrzebowanie,
- stworzenia praktycznego systemu wymiany informacji o wzajemnych powiązaniach, zachodzących pomiędzy potrzebami rynku pracy i systemem edukacyjnym, tak dla instytucji rynku pracy, jak instytucji edukacyjnych,
- usprawnienia pośrednictwa pracy, poprzez dostarczanie informacji zawodoznawczych charakteryzujących stan i ewolucję rynków zatrudnienia (ze szczególnym uwzględnieniem zawodów deficytowych i nadwyżkowych) w środowiskach lokalnych,
- stworzenia podstaw do dyskusji o korekcie kierunków struktury i treści kształcenia zgodnie z wymogami poszczególnych rynków pracy,
- uświadomienia pracownikom instytucji rynku pracy, skali niedostosowania struktury zawodów/specjalności do potrzeb rynku pracy,
- wyposażenia przedstawicieli instytucji edukacyjnych w wiedzę o stanie i ewolucji rynku pracy w województwie i (odpowiednim) powiecie,
- podniesienia wiedzy przedstawicieli instytucji edukacyjnych o procesie dostosowania edukacji do wymagań wojewódzkiego i powiatowego rynku zatrudnienia,
- uzyskania przez przedstawicieli instytucji edukacyjnych wiedzy, niezbędnej do prowadzenia bieżącej koordynacji edukacji z zatrudnieniem,
- podniesienia świadomości przedstawicieli instytucji zajmujących się rynkiem pracy i rynkiem edukacyjnym o konieczności prowadzenia zintegrowanych działań na rzecz dostosowania systemu kształcenia do potrzeb rynku pracy.

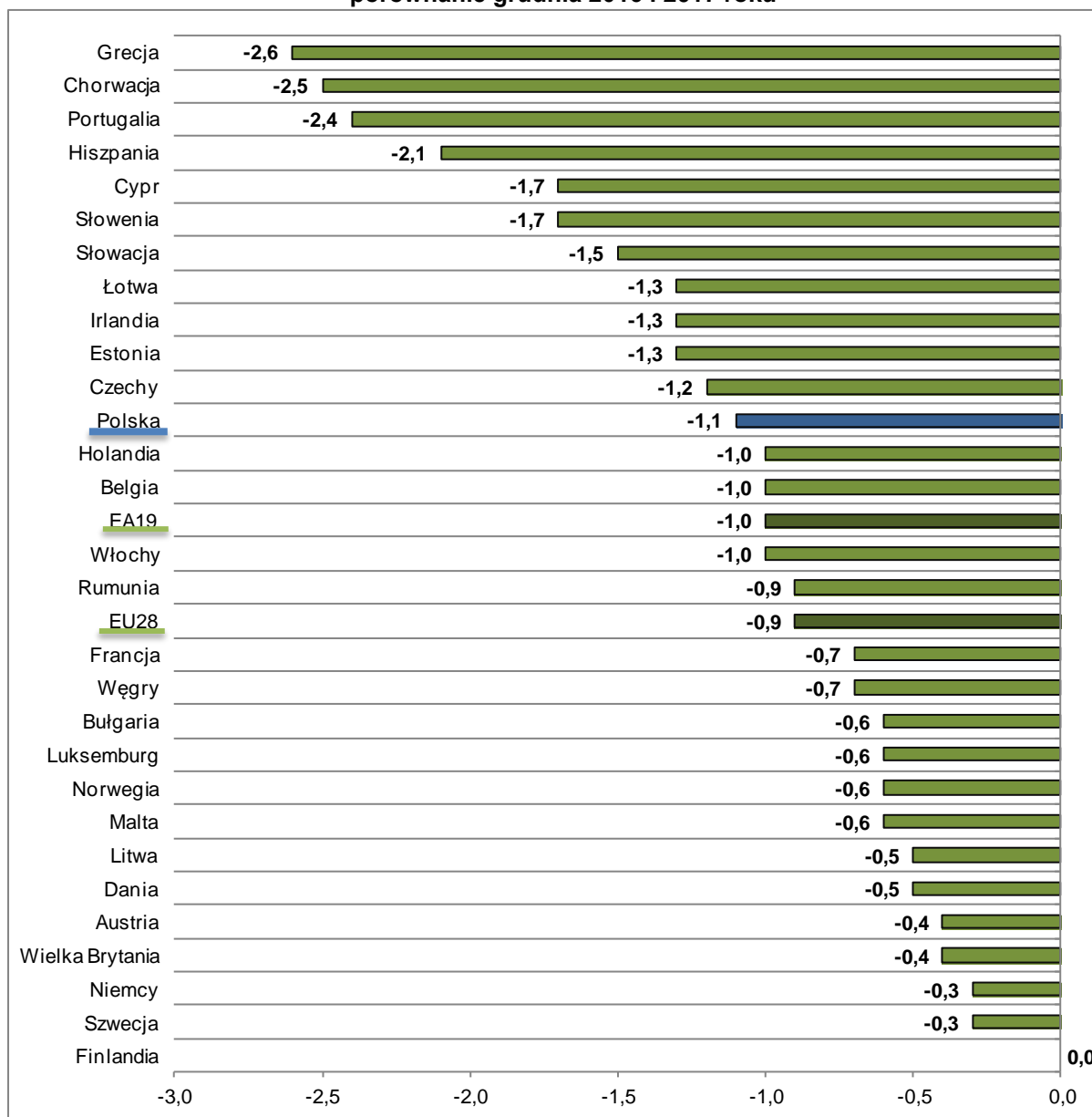
Zakłada się, że głównymi użytkownikami informacji zawartych w opracowaniu będą:

- Urząd Marszałkowski Województwa Zachodniopomorskiego,
- Wojewódzki Urząd Pracy w Szczecinie i powiatowe urzędy pracy z terenu województwa zachodniopomorskiego,
- lokalne władze oświatowe i dyrekcje szkół ponadgimnazjalnych oraz placówki naukowo – badawcze,
- zainteresowane lokalne organy rządowe i samorządowe,
- instytucje i organizacje społeczno – polityczne z terenu województwa zachodniopomorskiego zainteresowane współdziałaniem na rynku pracy,
- Ministerstwo Rodziny, Pracy i Polityki Społecznej,
- instytucje szkoleniowe.

1. Charakterystyka bezrobocia w województwie zachodniopomorskim

Według danych Eurostat zharmonizowana stopa bezrobocia² dla Polski w grudniu 2017 roku³ wynosiła 4,4% tj. o 1,1 pkt. proc. mniej niż w tym samym okresie 2016 roku. W grupie wybranych krajów największym bezrobociem na koniec badanego roku charakteryzowała się Grecja – 20,7%, spadek wyniósł 2,6 pkt. proc. Największy spadek - zaraz po Grecji - liczony w punktach procentowych w analizowanym okresie odnotowano dla Chorwacji – 2,5, Portugalii – 2,4 oraz Hiszpanii – 2,1.

Wykres 1. Zmiana zharmonizowanej stopy bezrobocia w wybranych krajach – porównanie grudnia 2016 i 2017 roku



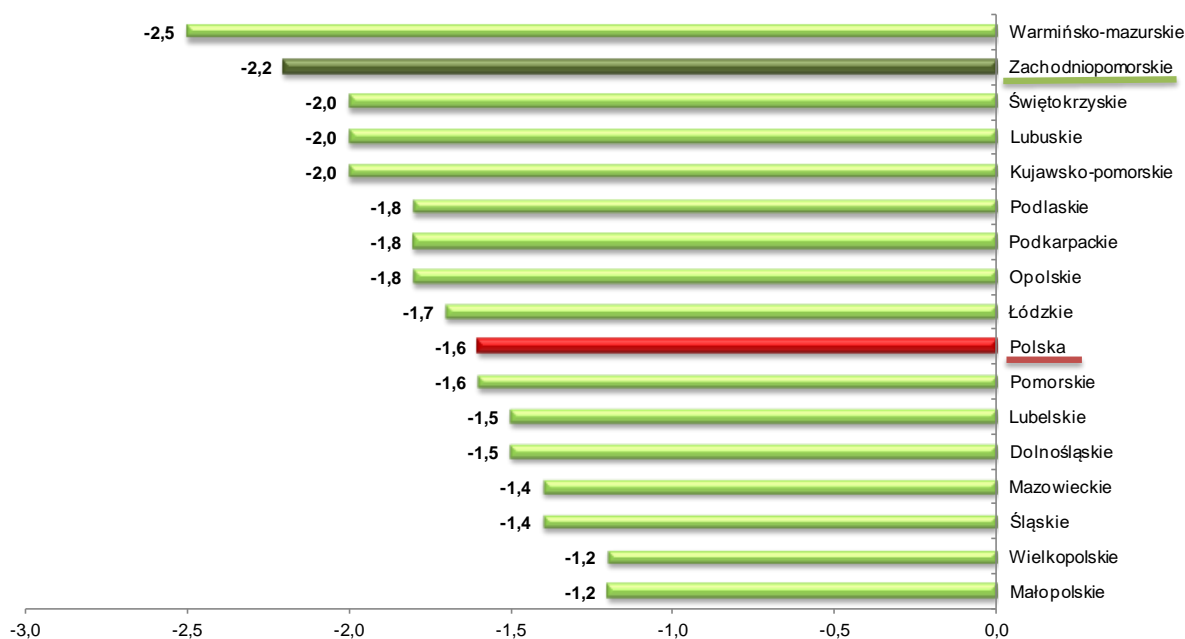
Źródło: Opracowanie własne na podstawie danych Eurostat

² Wg metodologii Eurostat zharmonizowana stopa bezrobocia jest wynikiem przyjętej przez ujednocionej metody wyznaczania tego wskaźnika dla każdego z krajów członkowskich. Dane obliczane są przez Eurostat w oparciu o kwartalne wyniki badania siły roboczej (Badanie Aktywności Ekonomicznej Ludności –BAEL/ Labour Force Survey – LFS) oraz miesięczne dane z bezrobocia rejestrowanego. Zharmonizowana stopa bezrobocia obliczana jest, jako procentowy udział bezrobotnych w liczbie ludności aktywnej zawodowo (tj. sumy pracujących i bezrobotnych). Dane te są wyrównywane sezonowo. (Źródło: „Zasady metodyczne statystyki rynku pracy i wynagrodzeń”).

³ Dane Eurostat z dnia 31.01.2018r.

Na koniec 2017⁴ roku bezrobotni stanowili 6,6% ludności aktywnej zawodowo⁵. Ze zbioru województw największym odsetkiem osób bezrobotnych charakteryzowało się niezmiennie warmińsko-mazurskie – 11,7%, na kolejnym miejscu uplasowało się kujawsko-pomorskie – 10,0% dalej podkarpackie – 9,7%. Najmniejsze bezrobocie notowano w wielkopolskim – 3,7%. Porównując wartość stopy bezrobocia z początku i końca analizowanego okresu, obserwuje się jej spadek we wszystkich województwach, dla Polski omawiany wskaźnik zmniejszył się o 1,6 pkt. proc. Odsetek bezrobotnych w zbiorowości osób aktywnych zawodowo w największym stopniu obniżył się w województwie warmińsko-mazurskim, zachodniopomorskim, świętokrzyskim i lubuskim odpowiednio o 2,5; 2,2 oraz 2,0 pkt. proc. W grupie regionów z najmniejszym spadkiem 1,2 znalazły się województwa małopolskie i wielkopolskie.

Wykres 2. Zmiana stopy bezrobocia w województwach – grudzień 2016 i 2017 roku



Źródło: Opracowanie własne na podstawie danych MRPIPS-01

W grudniu 2017 roku w porównaniu z analogicznym miesiącem ubiegłego roku notowano znaczny spadek liczby bezrobotnych w Polsce. Na koniec przedstawionego okresu w rejestrach powiatowych urzędów pracy na obszarze kraju znajdowało się łącznie 1 081,8 tys. osób bezrobotnych wobec 1 335,2 tys. na koniec grudnia 2016 roku, co oznacza spadek o 19,0%.

W analizowanym roku najwyższą dynamikę spadku liczby bezrobotnych odnotowano dla województwa wielkopolskiego, o 24,2%, nieznacznie mniejszą dla województwa lubuskiego, pomorskiego śląskiego, łódzkiego oraz zachodniopomorskiego odpowiednio o 24,0; 22,6; 21,1; 20,2 oraz 20,1%. Najmniejszym spadkiem liczby bezrobotnych charakteryzowało się województwo lubelskie, zaledwie o 15,0%.

⁴ Dane GUS z dnia 25.01.2018r.

⁵ Wg metodologii GUS stopa bezrobocia jest to procentowy udział bezrobotnych (ogółem lub danej grupy) w liczbie ludności aktywnej zawodowo (ogółem lub danej grupy). (Źródło: „Zasady metodyczne statystyki rynku pracy i wynagrodzeń”.)

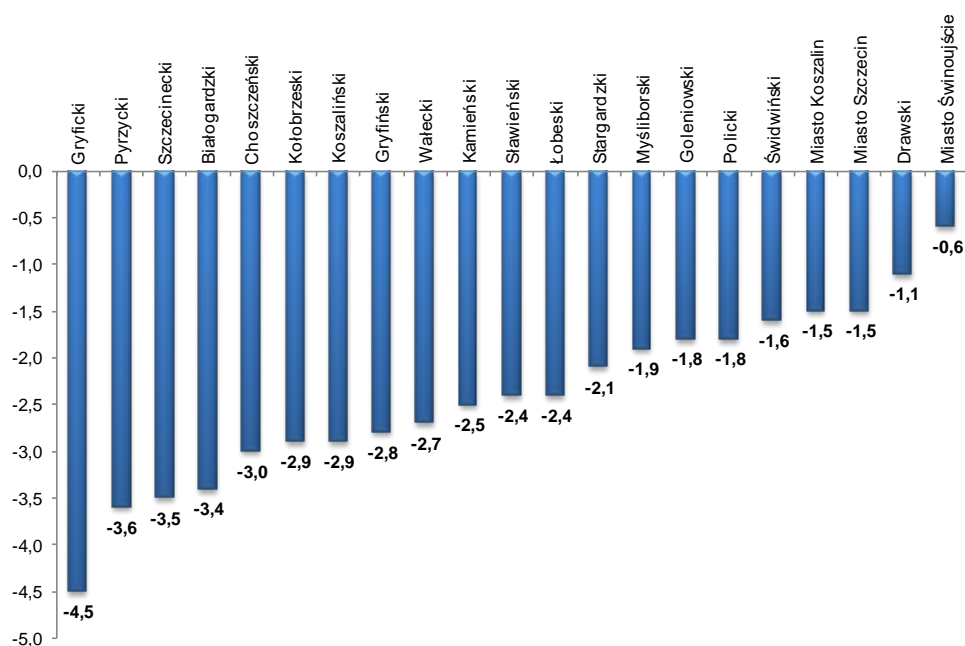
**Tabela 1. Wzrost/spadek liczby bezrobotnych w województwach
– porównanie grudnia 2016 i 2017 roku**

Wyszczególnienie	Liczba bezrobotnych				Dynamika XII.2016 = 100		Stopa bezrobocia	
	XII.2016		XII.2017		ogółem	kobiety	XII.2016	XII.2017
	ogółem	kobiety	ogółem	kobiety				
POLSKA	1 335 155	712 227	1 081 746	595 530	81,0	83,6	8,2	6,6
Dolnośląskie	85 984	45 464	68 813	37 305	80,0	82,1	7,2	5,7
Kujawsko-Pomorskie	98 522	56 684	81 543	48 825	82,8	86,1	12,0	10,0
Lubelskie	95 596	47 184	81 221	41 455	85,0	87,9	10,3	8,8
Lubuskie	32 367	18 300	24 605	14 494	76,0	79,2	8,6	6,6
Łódzkie	91 041	46 116	72 662	37 634	79,8	81,6	8,5	6,8
Małopolskie	96 531	52 328	79 430	44 721	82,3	85,5	6,6	5,4
Mazowieckie	188 910	93 803	154 068	78 818	81,6	84,0	7,0	5,6
Opolskie	32 419	18 019	26 066	15 006	80,4	83,3	9,0	7,2
Podkarpackie	107 567	56 384	90 972	48 619	84,6	86,2	11,5	9,7
Podlaskie	48 361	22 057	39 997	18 861	82,7	85,5	10,3	8,5
Pomorskie	64 132	38 481	49 653	30 909	77,4	80,3	7,1	5,5
Śląskie	119 981	66 686	94 687	54 498	78,9	81,7	6,6	5,2
Świętokrzyskie	57 126	28 939	46 570	24 225	81,5	83,7	10,8	8,8
Warmińsko-Mazurskie	73 079	39 627	60 003	33 817	82,1	85,3	14,2	11,7
Wielkopolskie	77 697	45 716	58 857	35 766	75,8	78,2	4,9	3,7
Zachodniopomorskie	65 842	36 439	52 599	30 577	79,9	83,9	10,9	8,7

Źródło: Opracowanie własne na podstawie danych MRPIPS-01

Na koniec grudnia 2017 roku bezrobotni w województwie zachodniopomorskim stanowili 8,7% ludności aktywnej zawodowo. Ze zbioru powiatów największym odsetkiem osób bezrobotnych charakteryzował się powiat łobeski – 21,3%, na kolejnym miejscu uplasował się białogardzki – 18,9%, następnie choszczeński – 17,9%. Najmniejsze bezrobocie notowano w Szczecinie – 3,2%. Porównując wartość stopy bezrobocia z początku i końca analizowanego okresu, obserwuje się jej spadek we wszystkich powiatach, dla województwa omawiany wskaźnik zmniejszył się o 2,2 pkt. proc. Odsetek bezrobotnych w zbiorowości osób aktywnych zawodowo w najmniejszym stopniu obniżył się w Mieście Świnoujście o 0,6 pkt. proc.

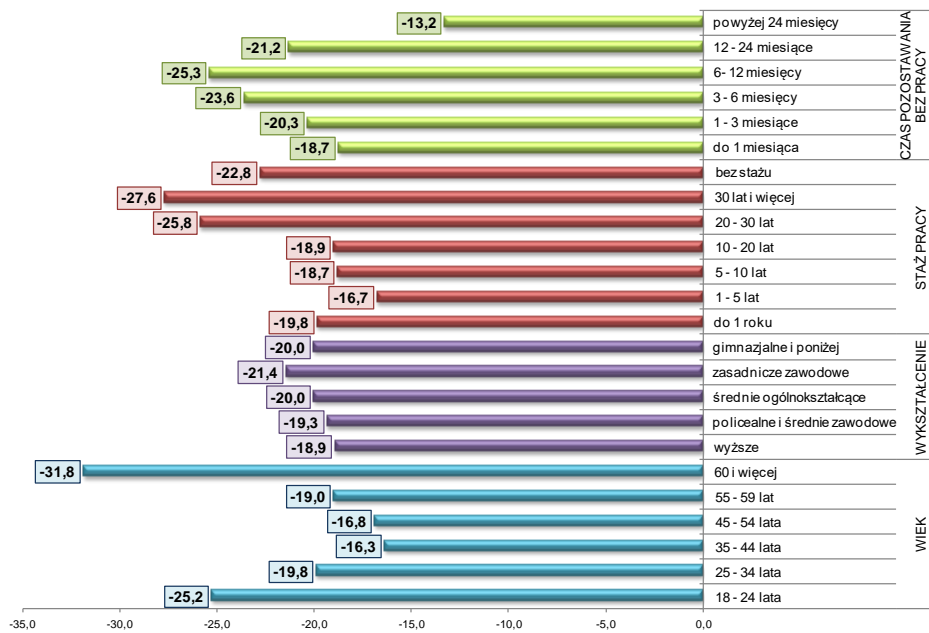
**Wykres 3. Zmiana stopy bezrobocia w powiatach województwa zachodniopomorskiego
– grudzień 2016 i 2017 roku**



Źródło: Opracowanie własne na podstawie danych MRPIPS-01

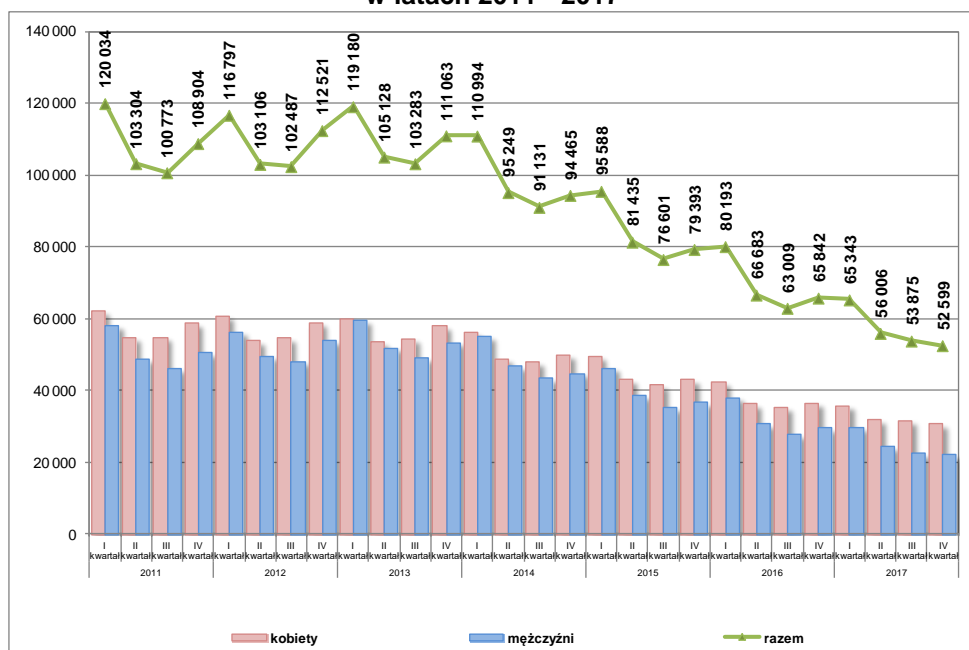
Z analizy struktury osób bezrobotnych z województwa zachodniopomorskiego wynika, że najliczniejszą grupę stanowiły osoby od 25 do 34 roku życia – 26,2%, z wykształceniem gimnazjalnym i niższym – 33,5%, posiadający staż pracy od roku do 5 lat – 23,4%, pozostający poza zatrudnieniem powyżej 24 miesięcy – 22,4%. Analizując zmianę struktury bezrobotnych w badanym okresie (koniec grudnia 2016 roku oraz 2017 roku) wyraźnie widać najniższy spadek w kategorii – osoby pozostające bez pracy powyżej 24 miesięcy.

Wykres 4. Zmiany w strukturze bezrobotnych w województwie zachodniopomorskim porównanie grudnia 2016 i 2017 roku



Źródło: Opracowanie własne na podstawie danych MRPIPS-01

Wykres 5. Liczba bezrobotnych z podziałem na płeć w województwie zachodniopomorskim w latach 2011 - 2017

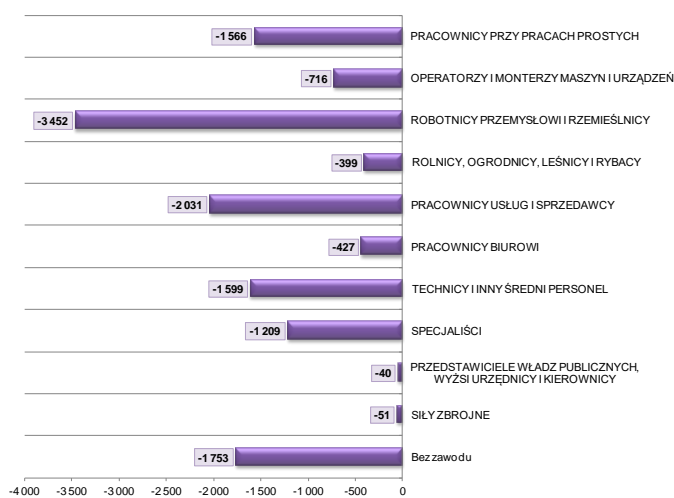


Źródło: Opracowanie własne na podstawie danych MRPIPS-01

Na koniec grudnia 2017 roku w ewidencji urzędów pracy na obszarze województwa zachodniopomorskiego pozostawało 52 599 osób bezrobotnych wobec 65 842 osób pod koniec grudnia 2016 roku, co oznacza spadek o 20,1%. W strukturze bezrobotnych, w analizowanym okresie, większość stanowiły kobiety 58,1%.

Najwięcej bezrobotnych zarejestrowanych na koniec grudnia 2017 roku, posiadało zawód mieszczący się w grupie wielkiej **Robotnicy przemysłowi i rzemieślnicy**, 22,5% oraz **Pracownicy usług i sprzedawcy**, 20,0%. Największy spadek liczby bezrobotnych, w analizowanym półroczu odnotowano dla grupy **Robotnicy przemysłowi i rzemieślnicy** o 3 452 osoby oraz **Pracownicy usług i sprzedawcy** o 2 031 osób.

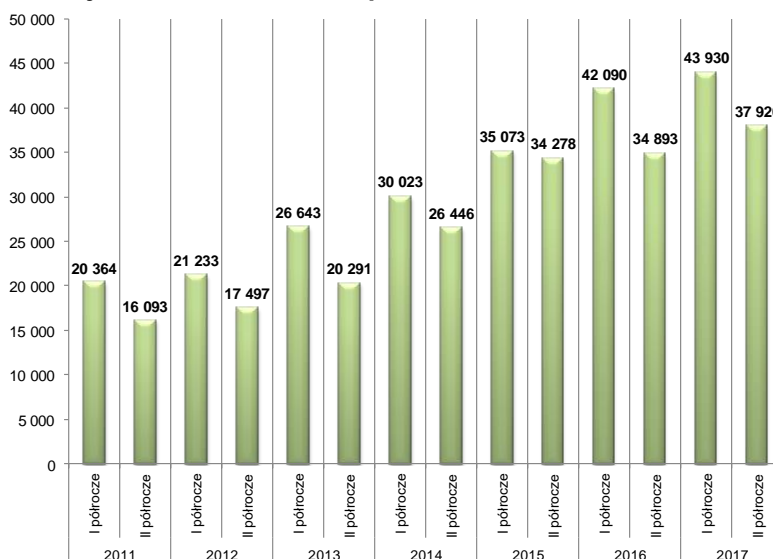
Wykres 6. Zmiana w liczbie bezrobotnych w województwie zachodniopomorskim według zawodów – porównanie grudnia 2016 i 2017 roku



Źródło: Opracowanie własne na podstawie danych MRPiPS-01

Według informacji ze sporządzanych, co miesiąc sprawozdań MRPiPS-01 wynika, że w 2017 roku w urzędach pracy na obszarze województwa zachodniopomorskiego zarejestrowano 81 850 wolnych miejsc pracy i miejsc aktywizacji zawodowej. W porównaniu do 2016 roku w badanym okresie liczba etatów wzrosła o niemal 5 tysięcy (6,3%).

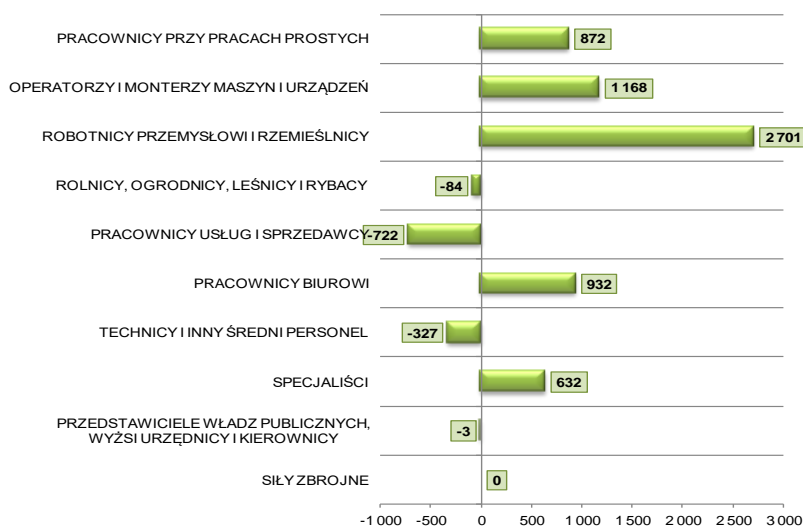
Wykres 7. Liczba wolnych miejsc pracy i miejsca aktywizacji zawodowej w województwie zachodniopomorskim w latach 2011 - 2017



Źródło: Opracowanie własne na podstawie danych MRPiPS-01

Wzrost liczby zgłoszonych do powiatowych urzędów pracy na obszarze województwa zachodniopomorskiego wolnych miejsc pracy i miejsc aktywizacji zawodowej w 2017 roku zaobserwowano niemal we wszystkich grupach zawodów, największy w grupie **Robotnicy przemysłowi i rzemieślnicy** o 2 701 ofert oraz **Operatorzy i monterzy maszyn i urządzeń** o 1 168 ofert. Spadek liczby wakatów odnotowano dla czterech grup, najwyższy w grupie **Pracownicy usług i sprzedawcy** o 722 oferty. W analizowanym okresie dla grupy **Siły zbrojne** nie zgłoszono do PUP żadnej oferty pracy.

Wykres 8. Zmiana w liczbie ofert pracy w województwie zachodniopomorskim według zawodów – porównanie grudnia 2016 i 2017 roku



Źródło: opracowanie własne na podstawie danych MRPiPS-01

2. Ranking zawodów deficytowych i nadwyżkowych

Uwagi metodologiczne

Z uwagi na to, że dotychczas prowadzony monitoring stanowił jedynie diagnozę sytuacji obecnej Ministerstwo Rodziny, Pracy i Polityki Społecznej zleciło opracowanie nowej metodologii prowadzenia monitoringu zawodów deficytowych i nadwyżkowych. Metodologia ta została przygotowana w 2012 roku na zlecenie Centrum Rozwoju Zasobów Ludzkich przez Instytut Nauk Społeczno-Ekonomicznych z Łodzi.⁶

Raport roczny za 2017 rok jest sporządzony w oparciu o nową metodologię. Do przygotowania zestawienia posłużyły dane o liczbie zarejestrowanych bezrobotnych i ofertach pracy z systemu Syriusz oraz przygotowane przez WUP w Szczecinie dane o liczbie ofert pracy zamieszczanych w Internecie.⁷

Na ogólnopolskim portalu internetowym pod adresem <http://mz.praca.gov.pl> można zapoznać się z wynikami monitoringu zawodów zarówno dla kraju jaki i dla województw oraz poszczególnych powiatów.

Podstawowymi miernikami stosowanymi w monitoringu do określenia deficytu bądź nadwyżki zawodu są:

⁶ Metodologia wypracowana została w ramach projektu „Opracowanie nowych zaleceń metodycznych prowadzenia monitoringu zawodów deficytowych i nadwyżkowych na lokalnym rynku pracy” zainicjowanego przez Departament Rynku Pracy i Polityki Społecznej (Program Operacyjny Kapitał Ludzki, Działanie 1.1 – Wsparcie systemowe instytucji rynku pracy).

⁷ Badanie przeprowadzone przez WUP w Szczecinie na zlecenie Ministerstwa w kwietniu i październiku 2017 roku. Badaniem zostały objęte oferty pracy dostępne na portalu Zielona Linia. Dane z każdego poniedziałku i środy w danych miesiącach były gromadzone w ogólnopolskim systemie Viator, weryfikowane przez WUP a następnie uogólniane na 2017 roku.

Wskaźnik dostępności ofert pracy

$$B/O_t^k = \frac{\bar{B}_t^k}{\bar{O}_t^k}$$

gdzie: \bar{B}_t^k - średniomiesięczna liczba bezrobotnych w grupie zawodów k w okresie t,
 \bar{O}_t^k - średniomiesięczna liczba dostępnych ofert pracy w grupie zawodów k w okresie t.

Miernik informuje o dostępności oferty pracy w danej grupie elementarnej. Im wyższa wartość miernika tym dostępność niższa.

Wskaźnik długotrwałego bezrobocia

$$WDB_t^k = \frac{DB_t^k}{\bar{B}_t^k} * 100$$

gdzie: DB_t^k - liczba długotrwanie bezrobotnych w grupie zawodów k na koniec okresu t,
 \bar{B}_t^k - liczba zarejestrowanych bezrobotnych w grupie zawodów k na koniec okresu t.

Wartość miernika informuje o tym, jaki odsetek bezrobotnych w elementarnej grupie zawodów stanowią długotrwanie bezrobotni. Im większa wartość miernika tym więcej długotrwanie bezrobotnych w danej grupie elementarnej zawodów.

Wskaźnik płynności bezrobotnych

$$WPB_t^k = \frac{OB_t^k}{NB_t^k}$$

gdzie: OB_t^k – odpływ bezrobotnych w grupie zawodów k w okresie t,
 NB_t^k - napływ bezrobotnych w grupie zawodów k w okresie t.

Wartość miernika wskazuje na kierunek i natężenie ruchu bezrobotnych w elementarnej grupie zawodów k.

Tabela 2. Identyfikacja zawodów deficytowych i nadwyżkowych

Zawody deficytowe	Wskaźnik dostępności oferty pracy	Wskaźnik długotrwałego bezrobocia	Wskaźnik płynności bezrobotnych
deficytowe	$B/O_t^k < 0,9$	$WDB_t^k \leq Me$ lub brak wartości	$WPB_t^k \geq 1$ lub brak wartości
zrównoważone	$0,9 \leq B/O_t^k \leq 1,1$	$WDB_t^k \leq Me$ lub brak wartości	$WPB_t^k \geq 1$ lub brak wartości
nadwyżkowe	$B/O_t^k > 1,1$ lub brak wartości	$WDB_t^k > Me$	$WPB_t^k < 1$

Źródło: Opracowanie nowych zaleceń metodycznych prowadzenia monitoringu zawodów deficytowych i nadwyżkowych na lokalnym rynku pracy, Instytut Nauk Społeczno Ekonomicznych 2012 rok

Z przedstawionej tabeli wynika, że:

Zawody deficytowe to zawody, w których liczba dostępnych ofert pracy jest większa od średniego stanu bezrobotnych w danym okresie sprawozdawczym, odsetek długotrwanie bezrobotnych w tych zawodach jest nieznaczący, a odpływ bezrobotnych przewyższa ich napływ w danym okresie sprawozdawczym.

Zawody maksymalnie deficytowe to zawody, w których nie odnotowano bezrobotnych czyli wskaźnik dostępności oferty pracy wynosi zero.

Zawody zrównoważone to zawody, w których liczba ofert pracy jest zbliżona do liczby zarejestrowanych bezrobotnych, odsetek bezrobotnych długotrwale jest nieznaczny, a odpływ bezrobotnych przewyższa ich napływ w danym okresie sprawozdawczym.

Zawody nadwyżkowe to zawody, w których występuje przewaga liczebna bezrobotnych nad dostępnymi ofertami pracy, bezrobocie długotrwale jest relatywnie wysokie, a napływ bezrobotnych przewyższa ich odpływ w danym okresie sprawozdawczym.

Zawody maksymalnie nadwyżkowe to takie, dla których nie ma żadnych ofert pracy tj. wskaźnik dostępności oferty pracy nie przyjmuje żadnych wartości (dzielenie przez zero).

Tabela 3. Ranking elementarnych grup zawodów deficytowych i nadwyżkowych w 2017 roku

Sekcja	Zaklasyfikowanie	Grupa elementarna
DEFICYT	zawód maksymalnie deficytowy	Kontrolerzy (sterowniczy) procesów metalurgicznych
	zawód deficytowy	Uliczni sprzedawcy żywności
		Pracownicy przygotowujący posiłki typu fast food
		Robotnicy robót stanu surowego i pokrewni gdzie indziej niesklasyfikowani
		Pośrednicy pracy i zatrudnienia
		Projektanci aplikacji sieciowych i multimediów
		Pozostali pracownicy zajmujący się sprzątniem
		Maszyniści kolejowi i metra
		Analitycy systemów komputerowych
		Projektanci i administratorzy baz danych
		Farmaceuci bez specjalizacji lub w trakcie specjalizacji
		Specjaliści do spraw sprzedaży (z wyłączeniem technologii informacyjno-komunikacyjnych)
		Programiści aplikacji
		Planiści produkcyjni
		Kontrolerzy (sterowniczy) procesów przemysłowych gdzie indziej niesklasyfikowani
		Robotnicy przemysłowi i rzemieślnicy gdzie indziej niesklasyfikowani
		Ankieterzy
		Magazynierzy i pokrewni
		Administratorzy systemów komputerowych
		Przedstawiciele handlowi
		Kierownicy do spraw marketingu i sprzedaży
		Tynkarze i pokrewni
		Monterzy i serwisanci urządzeń elektronicznych
		Agenci ubezpieczeniowi
		Sortowacze odpadów
		Rzeczoznawcy (z wyłączeniem majątkowych)
		Operatorzy urządzeń do obróbki powierzchniowej metali i nakładania powłok
		Asystenci nauczycieli
		Pracownicy sprzedaży i pokrewni gdzie indziej niesklasyfikowani
	Kierownicy do spraw badań i rozwoju	
	Inżynierowie do spraw przemysłu i produkcji	
	Kierownicy do spraw obsługi biznesu i zarządzania gdzie indziej niesklasyfikowani	

		Monterzy izolacji
		Monterzy linii elektrycznych
		Kierownicy w instytucjach opieki nad dziećmi
		Kierownicy w handlu detalicznym i hurtowym
		Lektorzy języków obcych
RÓWNOWAGA	zawód zrównoważony	Diagności laboratoryjni bez specjalizacji lub w trakcie specjalizacji
		Specjaliści do spraw sieci komputerowych
		Spedytorzy i pokrewni
		Pracownicy do spraw kredytów, pożyczek i pokrewni
		Spawacze i pokrewni
		Instruktorzy fitness i rekreacji ruchowej
		Kierownicy do spraw logistyki i dziedzin pokrewnych
		Lekarze specjaliści (ze specjalizacją II stopnia lub tytułem specjalisty)
		Prezenterzy radiowi, telewizyjni i pokrewni
NADWYŻKA	zawód nadwyżkowy	Rolnicy upraw mieszanych
		Położne bez specjalizacji lub w trakcie specjalizacji
		Rzemieślnicy gdzie indziej niesklasyfikowani
		Kierownicy w instytucjach usług wyspecjalizowanych gdzie indziej niesklasyfikowani
		Operatorzy urządzeń do wyrobu masy papierniczej i produkcji papieru
		Kierownicy do spraw technologii informatycznych i telekomunikacyjnych
		Pracownicy do spraw transportu
		Środowiskowi pracownicy ochrony zdrowia
		Technicy sieci internetowych
		Kierownicy w hotelarstwie
	zawód maksymalnie nadwyżkowy	Inżynierowie górnictwa i metalurgii

Źródło: Opracowanie własne na podstawie danych zamieszczonych na stronie mz.praca.gov.pl

3. Analiza umiejętności i uprawnień

Analiza umiejętności i uprawnień na rynku pracy to kolejny element nowej metodologii monitoringu zawodów deficytowych i nadwyżkowych. W zaleceniach metodologicznych podkreślono konieczność powiązania jej z zawodami co pozwoli na wskazanie niedopasowań w strukturze kwalifikacyjno-zawodowej. Zestawienie popytu i podaży na umiejętności i uprawnienia w podziale na wielkie grupy zawodów, umożliwi odpowiedź na pytanie, czy cechy posiadane przez bezrobotnych w danych grupach zawodów są poszukiwane przez pracodawców w ofertach pracy. Jeśli większość umiejętności i uprawnień, które najczęściej posiadają bezrobotni pokrywa się z tymi, które występują po popytowej stronie rynku pracy – to mówimy o równowadze na rynku pracy w tym zakresie. Natomiast, gdy w wyniku przeprowadzonej analizy – umiejętności i uprawnienia poszukiwane przez pracodawców w ofertach pracy są zupełnie inne, niż te posiadane przez bezrobotnych w danej grupie zawodów – można wysnuć wniosek o niedopasowaniu struktury kwalifikacyjno-zawodowej na badanym rynku pracy. W przypadku analizy umiejętności i uprawnień dopuszcza się, by bezrobotny (bądź oferta pracy) charakteryzował (a) się więcej niż jedną cechą. W związku z tym, wyliczone odsetki nie będą się sumowały do 100%.

Tabela 4. Umiejętności i uprawnienia według wielkich grup zawodów w 2017 roku

Kod grupy zawodów	Wielka grupa zawodów	STRONA PODAŻOWA RYNKU PRACY		STRONA POPYTOWA RYNKU PRACY	
		Umiejętności posiadane przez bezrobotnych	Odsetek bezrobotnych (%)*	Umiejętności wymagane w ofertach pracy	Odsetek ofert pracy (%)**
1	PRZEDSTAWICIELE WŁADZ PUBLICZNYCH, WYŻSI URZĘDNICY I KIEROWNICY	Komunikacja ustna/komunikatywność	0,27	Przedsiębiorczość, inicjatywność, kreatywność	2,46
		Planowanie i organizacja pracy własnej	0,27	Sprawność psychofizyczna i psychomotoryczna	1,48
		Sprawność psychofizyczna i psychomotoryczna	0,27	Zarządzanie ludźmi/przywódstwo	1,48
		Współpraca w zespole	0,27	Znajomość języków obcych	1,27
		Wykonywanie obliczeń	0,27	Wykonywanie obliczeń	0,98
2	SPECJALIŚCI	Obsługa komputera i wykorzystanie Internetu	0,65	Obsługa komputera i wykorzystanie Internetu	1,18
		Współpraca w zespole	0,63	Przedsiębiorczość, inicjatywność, kreatywność	1,16
		Komunikacja ustna/komunikatywność	0,58	Komunikacja ustna/komunikatywność	0,60
		Sprawność psychofizyczna i psychomotoryczna	0,45	Czytanie ze zrozumieniem i pisanie tekstów w języku polskim	0,45
		Przedsiębiorczość, inicjatywność, kreatywność	0,40	Wykonywanie obliczeń	0,43
3	TECHNICZY I INNY ŚREDNI PERSONEL	Współpraca w zespole	1,41	Przedsiębiorczość, inicjatywność, kreatywność	0,91
		Komunikacja ustna/komunikatywność	1,04	Znajomość języków obcych	0,87
		Obsługa komputera i wykorzystanie Internetu	0,94	Obsługa komputera i wykorzystanie Internetu	0,76
		Sprawność psychofizyczna i psychomotoryczna	0,84	Komunikacja ustna/komunikatywność	0,70
		Wykonywanie obliczeń	0,34	Sprawność psychofizyczna i psychomotoryczna	0,70
4	PRACOWNICY BIUROWI	Współpraca w zespole	1,18	Wykonywanie obliczeń	3,07
		Komunikacja ustna/komunikatywność	1,03	Obsługa, montaż i naprawa urządzeń technicznych	2,70
		Obsługa komputera i wykorzystanie Internetu	1,03	Zarządzanie ludźmi/przywódstwo	1,35

Kod grupy zawodów	Wielka grupa zawodów	STRONA PODAŻOWA RYNKU PRACY		STRONA POPYTOWA RYNKU PRACY	
		Umiejętności posiadane przez bezrobotnych	Odsetek bezrobotnych (%)*	Umiejętności wymagane w ofertach pracy	Odsetek ofert pracy (%)**
		Sprawność psychofizyczna i psychomotoryczna	0,69	Współpraca w zespole	1,24
		Znajomość języków obcych	0,49	Komunikacja ustna/komunikatywność	1,08
5	PRACOWNICY USŁUG I SPRZEDAWCY	Współpraca w zespole	1,32	Wykonywanie obliczeń	1,11
		Komunikacja ustna/komunikatywność	0,88	Zarządzanie ludźmi/przywódstwo	0,86
		Sprawność psychofizyczna i psychomotoryczna	0,86	Komunikacja ustna/komunikatywność	0,78
		Obsługa komputera i wykorzystanie Internetu	0,63	Współpraca w zespole	0,42
		Planowanie i organizacja pracy własnej	0,42	Sprawność psychofizyczna i psychomotoryczna	0,30
6	ROLNICY, OGRODNICY, LEŚNICY I RYBACY	Współpraca w zespole	1,49	Współpraca w zespole	0,92
		Komunikacja ustna/komunikatywność	0,95	Komunikacja ustna/komunikatywność	0,69
		Sprawność psychofizyczna i psychomotoryczna	0,78	Sprawność psychofizyczna i psychomotoryczna	0,46
		Obsługa, montaż i naprawa urządzeń technicznych	0,36	Obsługa, montaż i naprawa urządzeń technicznych	0,23
		Planowanie i organizacja pracy własnej	0,30	Planowanie i organizacja pracy własnej	0,23
7	ROBOTNICY PRZEMYSŁOWI I RZEMIEŚLNICY	Współpraca w zespole	1,67	Obsługa, montaż i naprawa urządzeń technicznych	1,02
		Sprawność psychofizyczna i psychomotoryczna	1,15	Sprawność psychofizyczna i psychomotoryczna	0,76
		Komunikacja ustna/komunikatywność	0,89	Znajomość języków obcych	0,52
		Planowanie i organizacja pracy własnej	0,55	Planowanie i organizacja pracy własnej	0,31
		Obsługa, montaż i naprawa urządzeń technicznych	0,54	Współpraca w zespole	0,30
8	OPERATORZY I MONTERZY MASZYN I URZĄDZEŃ	Współpraca w zespole	2,05	Sprawność psychofizyczna i psychomotoryczna	1,28
		Sprawność psychofizyczna i psychomotoryczna	1,68	Przedsiębiorczość, inicjatywność, kreatywność	1,10

Kod grupy zawodów	Wielka grupa zawodów	STRONA PODAŻOWA RYNKU PRACY		STRONA POPYTOWA RYNKU PRACY	
		Umiejętności posiadane przez bezrobotnych	Odsetek bezrobotnych (%)*	Umiejętności wymagane w ofertach pracy	Odsetek ofert pracy (%)**
		Komunikacja ustna/komunikatywność	1,13	Obsługa, montaż i naprawa urządzeń technicznych	0,48
		Planowanie i organizacja pracy własnej	0,75	Znajomość języków obcych	0,46
		Obsługa, montaż i naprawa urządzeń technicznych	0,68	Komunikacja ustna/komunikatywność	0,22
9	PRACOWNICY WYKONUJĄCY PRACE PROSTE	Współpraca w zespole	1,08	Sprawność psychofizyczna i psychomotoryczna	0,80
		Komunikacja ustna/komunikatywność	0,60	Współpraca w zespole	0,57
		Sprawność psychofizyczna i psychomotoryczna	0,55	Planowanie i organizacja pracy własnej	0,39
		Planowanie i organizacja pracy własnej	0,26	Komunikacja ustna/komunikatywność	0,21
		Obsługa komputera i wykorzystanie Internetu	0,22	Obsługa, montaż i naprawa urządzeń technicznych	0,03
0	SIŁY ZBROJNE	Współpraca w zespole	0,89	Brak danych	Brak danych
		Sprawność psychofizyczna i psychomotoryczna	0,89	Brak danych	Brak danych
		Obsługa, montaż i naprawa urządzeń technicznych	0,89	Brak danych	Brak danych
		Obsługa komputera i wykorzystanie Internetu	0,89	Brak danych	Brak danych
		Komunikacja ustna/komunikatywność	0,89	Brak danych	Brak danych

Źródło: Opracowanie własne na podstawie danych zamieszczonych na stronie mz.praca.gov.pl

* Odsetek bezrobotnych wyliczony jest jako iloraz stanu bezrobotnych z danym uprawnieniem w ramach wielkiej grupy zawodów do całkowitego stanu bezrobotnych w ramach wielkiej grupy zawodów.

** Odsetek ofert pracy liczony jest jako iloraz napływu ofert pracy, w których dana kwalifikacja jest wymagana do całkowitego napływu ofert pracy w ramach danej wielkiej grupy zawodów (PUP+Internet).

4. Analiza rynku edukacyjnego

Uzupełnieniem wnioskowania o deficycie bądź nadwyżce zawodu, dokonanej na podstawie metody rankingowej, powinna być poszerzona analiza rynku edukacyjnego. Opisywana analiza posłuży w głównej mierze do określenia kierunków szkoleń bezrobotnych oraz korekty poziomu i struktury treści kształcenia zawodowego na poziomie ponadgimnazjalnym i niższym.

Tabela 5. Bezrobotni bez zawodu w 2017 roku

Wyszczególnienie	Bezrobotni ogółem	w tym bez zawodu	Odsetek bezrobotnych bez zawodu (%)*
Ogółem	52 606	7 363	14,00
wg poziomu wykształcenia:			
gimnazjalne i poniżej	17 610	4 783	27,16
zasadnicze zawodowe	13 571	272	2,00
średnie ogólnokształcące	5 970	1 577	26,42
policealne i średnie zawodowe	9 684	611	6,31
wyższe	5 771	120	2,08
wg typu ukończonej szkoły:			
zasadnicza szkoła zawodowa	4 377	177	4,04
szkoła przysposabiająca do pracy	8	7	87,50
technikum	2 237	425	19,00
liceum ogólnokształcące	3 315	1 011	30,50
liceum profilowane	168	38	22,62
technikum uzupełniające	54	6	11,11
liceum uzupełniające	252	43	17,06
szkoła policealna	893	89	9,97
wyższa	3 810	84	2,20
brak danych źródłowych	37 492	5 483	14,62

Źródło: Opracowanie własne na podstawie danych zamieszczonych na stronie mz.praca.gov.pl

***Odsetek bezrobotnych wyliczany jest jako stosunek bezrobotnych bez zawodu wg stanu w końcu okresu sprawozdawczego do ogółu bezrobotnych w ramach danej analizowanej kategorii.**

5. Analiza lokalnego rynku pracy

Analiza lokalnego rynku pracy pozwala w kompleksowy sposób na przedstawienie zależności i zmian jakie zachodzą w strukturze zawodowo - kwalifikacyjnej. Umożliwia określenie potencjału siły roboczej w ujęciu lokalnym według wielkich grup zawodów.

Tabela 6. Podstawowe charakterystyki rynku pracy (w tys. osób) według wielkich grup zawodów w 2017 roku (stan na koniec kwartału)

Nazwa wielkiej grupy zawodów	Okres sprawozdawczy	Liczba pracujących	Liczba wolnych miejsc pracy	Wskaźnik wolnych miejsc pracy (w %)
PRZEDSTAWICIELE WŁADZ PUBLICZNYCH, WYŻSI URZĘDNIICY I KIEROWNICY	I kwartał	32,9	0,2	0,45
	II kwartał	34,3	0,2	0,53
	III kwartał	34,6	0,0	0,14
	IV kwartał	33,4	0,1	0,19
	przeciętna w roku	33,8	0,1	0,33
SPECJALIŚCI	I kwartał	87,3	0,5	0,58
	II kwartał	85,8	0,6	0,70
	III kwartał	86,3	0,7	0,77
	IV kwartał	85,8	0,6	0,70
	przeciętna w roku	86,3	0,6	0,69
TECHNICY I INNY ŚREDNI PERSONEL	I kwartał	36,7	0,2	0,64
	II kwartał	37,2	0,2	0,60
	III kwartał	37,4	0,4	1,06
	IV kwartał	36,4	0,3	0,88
	przeciętna w roku	36,9	0,3	0,80
PRACOWNICY BIUROWI	I kwartał	55,6	0,3	0,51
	II kwartał	57,5	0,2	0,35
	III kwartał	58,1	0,2	0,37
	IV kwartał	57,1	0,4	0,76
	przeciętna w roku	57,1	0,3	0,50
PRACOWNICY USŁUG I SPRZEDAWCY	I kwartał	53,7	1,0	1,87
	II kwartał	52,1	0,5	1,00
	III kwartał	53,8	0,4	0,77
	IV kwartał	54,3	0,3	0,50
	przeciętna w roku	53,5	0,6	1,04
ROLNICY, OGRODNICY, LEŚNICY I RYBACY	I kwartał	3,3	0,1	3,87
	II kwartał	3,0	0,0	0,56
	III kwartał	3,0	0,0	0,34
	IV kwartał	2,8	0,0	0,64
	przeciętna w roku	3,0	0,0	1,44
ROBOTNICY PRZEMYSŁOWI I RZEMIEŚLNICY	I kwartał	60,5	1,6	2,51
	II kwartał	58,1	1,1	1,89
	III kwartał	59,6	1,5	2,42
	IV kwartał	60,1	1,2	2,01
	przeciętna w roku	59,6	1,3	2,21
OPERATORZY I MONTERZY MASZYN I URZĄDZEŃ	I kwartał	47,3	1,1	2,20
	II kwartał	49,4	1,2	2,39
	III kwartał	48,5	1,4	2,89
	IV kwartał	49,7	0,8	1,52

Nazwa wielkiej grupy zawodów	Okres sprawozdawczy	Liczba pracujących	Liczba wolnych miejsc pracy	Wskaźnik wolnych miejsc pracy (w %)
	przeciętna w roku	48,7	1,1	2,25
PRACOWNICY WYKONUJĄCY PRACE PROSTE	I kwartał	39,7	0,4	1,00
	II kwartał	42,2	0,4	0,89
	III kwartał	41,6	0,3	0,78
	IV kwartał	42,6	0,2	0,50
	przeciętna w roku	41,5	0,3	0,79
Ogółem	I kwartał	416,7	5,4	1,27
	II kwartał	419,5	4,5	1,05
	III kwartał	422,9	5,0	1,17
	IV kwartał	422,3	3,9	0,92
	przeciętna w roku	420,4	4,7	1,10

Źródło: Opracowanie własne na podstawie danych zamieszczonych na stronie mz.praca.gov.pl

6. Prognoza rynku pracy

Część prognostyczna monitoringu zawodów deficytowych i nadwyżkowych opiera się na corocznym badaniu kwestionariuszowym przedsiębiorstw w celu określenia kierunków szkolenia bezrobotnych dla zapewnienia spójności z potrzebami rynku pracy.

Tabela 7. Grupy zawodów o szacowanym największym wzroście wskaźnika struktury pracujących w latach 2015 i 2020

Kod	Nazwa grupy zawodów	Wskaźnik struktury (%)	Wskaźnik struktury (%)	Zmiana (pkt. proc.)
		2015 rok	2020 rok	
7	ROBOTNICZY PRZEMYSŁOWI I RZEMIEŚLNICY	14,10 %	17,02 %	2,9223
6	ROLNICY, OGRODNICY, LEŚNICY I RYBACY	4,37 %	6,72 %	2,3461
4	PRACOWNICY BIUROWI	5,42 %	6,97 %	1,5453
8	OPERATORZY I MONTERZY MASZYN I URZĄDZEŃ	9,03 %	9,64 %	0,6139
0	SIŁY ZBROJNE	1,74 %	1,81 %	0,0687
9	PRACOWNICY WYKONUJĄCY PRACE PROSTE	8,47 %	8,23 %	-0,2363
5	PRACOWNICY USŁUG I SPRZEDAWCY	16,82 %	16,02 %	-0,8043
1	KIEROWNICY	6,80 %	5,89 %	-0,9165
3	TECHNICY I INNY ŚREDNI PERSONEL	13,86 %	12,07 %	-1,7939
2	SPECJALIŚCI	19,39 %	15,64 %	-3,7454

Źródło: Opracowanie własne na podstawie danych zamieszczonych na stronie mz.praca.gov.pl