



Monitoring
zawodów deficytowych i nadwyżkowych
w województwie zachodniopomorskim
w I półroczu 2009 roku

WSTĘP	3
ROLA I ZNACZENIE MONITORINGU	3
UWAGI METODOLOGICZNE	5
PODSTAWOWE DEFINICJE	6
SYTUACJA NA ZACHODNIOPOMORSKIM RYNKU PRACY W I PÓŁROCZU 2009 ROKU	9
1. BEZROBOCIE W POLSCE.....	9
2. BEZROBOCIE REJESTROWANE W WOJEWÓDZTWIE I POWIATACH	11
3. BILANS BEZROBOCIA W WOJEWÓDZTWIE	14
4. WYBRANE KATEGORIE OSÓB BEZROBOTNYCH	16
5. STRUKTURA ZAREJESTROWANYCH BEZROBOTNYCH WEDŁUG WIEKU, WYKSZTAŁCENIA, STAŻU PRACY I CZASU POZOSTAWANIA BEZ PRACY	18
2. ANALIZA BEZROBOCIA WEDŁUG ZAWODÓW	20
2.1. STRUKTURA BEZROBOCIA WEDŁUG ZAWODÓW	20
2.2. NAPŁYW BEZROBOCIA.....	25
2.3. ZAWODY GENERUJĄCE DŁUGOTRWAŁE BEZROBOCIE.....	29
2.4. BEZROBOTNI WEDŁUG RODZAJÓW DZIAŁALNOŚCI OSTATNIEGO MIEJSCA PRACY	30
3. ANALIZA OFERT PRACY	31
3.1. NAPŁYW OFERT PRACY WEDŁUG ZAWODÓW.....	32
4. ANALIZA ZAWODÓW DEFICYTOWYCH I NADWYŻKOWYCH	37
4.1. ZAWODY DEFICYTOWE	38
4.2. ZAWODY W RÓWNOWADZE	39
4.3. ZAWODY NADWYŻKOWE	41
WNIOSKI	43

Wstęp

Instytucje przeciwdziałające bezrobociu z całą pewnością wykorzystują wszystkie środki, którymi dysponują, by przeciwdziałać skutkom bezrobocia. Jednakże samo przeciwdziałanie nie jest jedyną słuszną drogą do wyeliminowania „choroby cywilizacji”. Daje się zauważyć, możliwość ingerencji w wykształcenie przyszłych młodych osób, które dopiero wejdą na rynek pracy. I w tej przestrzeni należy szukać skutecznego sposobu przeciwdziałania bezrobociu, już w okresie samego kształcenia młodej osoby, gdy nie zawsze świadomie wybiera tę czy inną szkołę, ten czy inny kierunek kształcenia. Do priorytetowych zadań instytucji zajmujących się problematyką rynku pracy należy skuteczne prognozowanie zawodów przyszłościowych i wskazywanie na te dziedziny, w których należy, co najmniej zmniejszyć ilość uczącej się młodzieży lub całkowicie zmienić kierunki kształcenia.

Wojewódzki Urząd Pracy w Szczecinie za jeden z najistotniejszych kierunków badania rynku uznał, systematyczną obserwację wojewódzkiego rynku pracy pod kątem kształtowania się popytu i podaży siły roboczej w przekroju zawodowym. Rozpoczęto bieżącą koordynację szkolenia bezrobotnych oraz kształcenia zawodowego z potrzebami rynku pracy, a także diagnozowanie aktualnej sytuacji bezrobocia w województwie zachodniopomorskim oraz określenia kwalifikacji zawodowych osób bezrobotnych do potrzeb rynku pracy. Podjęto próbę, stworzenia swoistego narzędzia służącego określaniu zawodów mających tendencję rozwoju oraz zanikających na rynku pracy, a także tych, których podaż równoważy się popytem. Na tej podstawie formułowane są oceny, wnioski i krótkotrwałe prognozy niezbędne dla prawidłowego funkcjonowania systemu kształcenia i szkolenia bezrobotnych.

Rola i znaczenie monitoringu

Wdrożenie monitoringu zawodów deficytowych i nadwyżkowych pozwoli w szczególności na¹:

- określenie kierunków i natężenia zmian zachodzących w strukturze zawodowo-kwalifikacyjnej na lokalnych, regionalnych i krajowym rynku pracy,
- stworzenie bazy informacyjnej dla opracowania przyszłych struktur zawodowo-kwalifikacyjnych w układzie lokalnym, regionalnym i krajowym,
- określenie odpowiednich kierunków szkolenia bezrobotnych, zapewniając większą efektywność organizowanych szkoleń,
- bieżącą korektę poziomu, struktury i treści kształcenia zawodowego (dotyczy władz oświatowych oraz dyrekcji szkół),

¹ Zalecenia Metodyczne do prowadzenia monitoringu zawodów deficytowych i nadwyżkowych, Ministerstwo Gospodarki i Pracy, Departament Rynku Pracy, Warszawa 2003r., s. 8-9.

- usprawnienie poradnictwa zawodowego poprzez wskazanie zawodów deficytowych i nadwyżkowych,
- usprawnienie pośrednictwa pracy poprzez uzyskanie informacji o planowanych ofertach pracy na rok przyszły oraz przewidywanej liczbie absolwentów według zawodów,
- ułatwienie realizacji programów specjalnych dla aktywizacji osób długotrwale bezrobotnych w celu promowania ich ponownego zatrudnienia.

Ponadto, informacje o bezrobociu i ofertach pracy według zawodów posłużą w szczególności, jako źródło informacji do:

- dostosowania poziomu, struktury i treści kształcenia zawodowego do potrzeb rynku pracy,
- prowadzenia racjonalnej i zgodnej z realiami rynku pracy gospodarki środkami Funduszu Pracy, pozostającymi w dyspozycji powiatowych urzędów pracy, w zakresie asygnowania środków na aktywne formy przeciwdziałania bezrobociu, szczególnie w zakresie programów specjalnych i aktywizacji absolwentów,
- opracowywania przez samorządy lokalne strategii działania oraz oceny i weryfikacji ich założeń w części dotyczącej łagodzenia skutków bezrobocia oraz promocji zatrudnienia,
- planowania działań przez instytucje i organizacje współpracujące na lokalnym rynku pracy w zakresie przeciwdziałania bezrobociu,
- podnoszenia jakości poradnictwa zawodowego, poprzez bieżące wskazywanie doradcom zawodowym profesji poszukiwanych przez lokalnych pracodawców oraz takich, na które maleje zapotrzebowanie,
- stworzenia praktycznego systemu wymiany informacji o wzajemnych powiązaniach, zachodzących pomiędzy potrzebami rynku pracy i systemem edukacyjnym, tak dla instytucji rynku pracy, jak instytucji edukacyjnych,
- usprawnienia pośrednictwa pracy, poprzez dostarczanie informacji zawodoznawczych charakteryzujących stan i ewolucję rynków zatrudnienia (ze szczególnym uwzględnieniem zawodów deficytowych i nadwyżkowych) w środowiskach lokalnych,
- stworzenia podstaw do dyskusji o korekcie kierunków struktury i treści kształcenia zgodnie z wymogami poszczególnych rynków pracy,
- uświadomienia pracownikom instytucji rynku pracy, skali niedostosowania struktury zawodów/specjalności do potrzeb rynku pracy,
- wyposażenia przedstawicieli instytucji edukacyjnych w wiedzę o stanie i ewolucji rynku pracy w województwie i (odpowiednim) powiecie,
- podniesienia wiedzy przedstawicieli instytucji edukacyjnych o procesie dostosowania edukacji do wymagań wojewódzkiego i powiatowego rynku zatrudnienia,

- uzyskania przez przedstawicieli instytucji edukacyjnych wiedzy, niezbędnej do prowadzenia bieżącej koordynacji edukacji z zatrudnieniem,
- podniesienia świadomości przedstawicieli instytucji zajmujących się rynkiem pracy i rynkiem edukacyjnym o konieczności prowadzenia zintegrowanych działań na rzecz dostosowania systemu kształcenia do potrzeb rynku pracy.

Zakłada się, że głównymi użytkownikami informacji zawartych w opracowaniu będą:

- Urząd Marszałkowski Województwa Zachodniopomorskiego,
- Wojewódzki Urząd Pracy w Szczecinie i powiatowe urzędy pracy z terenu województwa zachodniopomorskiego,
- lokalne władze oświatowe i dyrekcje szkół ponadgimnazjalnych oraz placówki naukowo – badawcze,
- zainteresowane lokalne organy rządowe i samorządowe,
- instytucje i organizacje społeczno – polityczne z terenu województwa zachodniopomorskiego zainteresowane współdziałaniem na rynku pracy
- Ministerstwo Pracy i Polityki Społecznej,
- Rządowe Centrum Studiów Strategicznych, w tym Międzyresortowy Zespół do Prognozowania Popytu na Pracę,
- Instytucje szkoleniowe.

Uwagi metodologiczne

Monitoring zawodów deficytowych i nadwyżkowych jest prowadzony w oparciu o ujednolicone dla całego kraju zalecenia metodyczne, opracowane przez Departament Rynku Pracy Ministerstwa Pracy i Polityki Społecznej. Zgodnie z zaleceniami metodycznymi raporty z monitoringu zawodów deficytowych i nadwyżkowych opracowywane są, co pół roku na poziomie powiatu, województwa i kraju przez publiczne służby zatrudnienia.

Podstawowym źródłem informacji, są dane statystyczne zawarte w sprawozdaniu MPiPS-01 załącznik 2 „Bezrobotni według rodzaju działalności, ostatniego miejsca pracy oraz oferty pracy” oraz załącznik 3 „Bezrobotni oraz oferty pracy według zawodów i specjalności”.

Dane liczbowe o bezrobociu i ofertach pracy w I półroczu 2009 roku, uzyskane z powiatowych urzędów pracy województwa zachodniopomorskiego opracowano, posługując się nazwami grup zawodów, zawodów i specjalności zgodnymi z obowiązującą od 1 stycznia 2005 roku klasyfikacją wprowadzoną rozporządzeniem Ministra Gospodarki i Pracy z dnia 8 grudnia 2004r. (Dz. U Nr 265, poz. 2644) oraz rozporządzeniem Ministra Pracy i Polityki Społecznej z dnia 1 czerwca 2007 r. zmieniającym rozporządzenie w sprawie

klasyfikacji zawodów i specjalności dla potrzeb rynku pracy oraz zakresu jej stosowania (Dz. U Nr 106 poz. 728). Klasyfikację tę opracowano zgodnie ze standardami międzynarodowymi.

Używane w tekście opracowania określenia: zawód, zawody i specjalności, grupa zawodów wynika z nazewnictwa stosowanego w „Klasyfikacji zawodów i specjalności”. Struktura klasyfikacji jest wynikiem grupowania zawodów na podstawie podobieństwa kwalifikacji zawodowych wymaganych dla realizacji zadań danego zawodu (specjalności), z uwzględnieniem obydwu aspektów kwalifikacji, tj. ich poziomu i specjalizacji.

Wymienione kryteria posłużyły grupowaniu poszczególnych zawodów i specjalności w grupy elementarne, a te z kolei w bardziej zagregowane grupy średnie, duże i wielkie. W efekcie struktura klasyfikacji obejmuje:

- 10 grup wielkich (kod jednocyfrowy),
- 30 grup dużych – wewnętrzny podział grup wielkich (kod dwucyfrowy),
- 116 grup średnich – wewnętrzny podział grup dużych (kod trzycyfrowy),
- 392 grupy elementarne – wewnętrzny podział grup średnich (kod czterocyfrowy),
- **1770 zawodów i specjalności tworzących grupy elementarne (kod sześciocyfrowy).**

Ponadto, przy monitoringu uwzględniono także poziom i strukturę bezrobotnych oraz zgłaszanych ofert pracy według Polskiej Klasyfikacji Działalności, która obowiązuje na mocy Rozporządzenia Ministrów z dnia 24 grudnia 2007 roku w sprawie Polskiej Klasyfikacji Działalności (PKD).

Podstawowe definicje

Dane wynikowe z monitoringu zawodów deficytowych i nadwyżkowych określone są za pomocą **wskaźnika intensywności nadwyżki (deficytu) zawodu**. Celem właściwej interpretacji danych należy przytoczyć podstawowe definicje używanych pojęć.

Przez **monitoring zawodów deficytowych i nadwyżkowych** należy rozumieć proces systematycznego obserwowania zjawisk zachodzących na rynku pracy dotyczących kształtowania popytu na pracę i podaży zasobów pracy w przekroju terytorialno-zawodowym oraz formułowania na tej podstawie ocen, wniosków i krótkotrwałych prognoz niezbędnych dla prawidłowego funkcjonowania systemów szkolenia bezrobotnych oraz kształcenia zawodowego.

Przez **zawód deficytowy** należy rozumieć zawód, na który występuje na rynku pracy wyższe zapotrzebowanie niż liczba osób poszukujących pracy w tym zawodzie.

Przez **zawód nadwyżkowy** należy rozumieć zawód, na który występuje na rynku pracy mniejsze zapotrzebowanie niż liczba osób poszukujących pracy w tym zawodzie.

Zawody deficytowe i nadwyżkowe określone są za pomocą **wskaźnika intensywności nadwyżki (deficytu) zawodów** mierzonej stosunkiem średniej miesięcznej liczby zgłoszonych ofert pracy w danym zawodzie w badanym okresie do średniej miesięcznej liczby zarejestrowanych bezrobotnych w danym zawodzie, w badanym okresie.

Średnia miesięczna nadwyżka (deficyt) podaży siły roboczej w zawodzie k (\bar{N}_I^k)

$$\bar{N}_I^k = \bar{B}_I^k - \bar{O}_I^k$$

gdzie:

\bar{B}_I^k - średnia miesięczna liczba zarejestrowanych bezrobotnych w zawodzie **k** danym roku,

\bar{O}_I^k - średnia miesięczna liczba zgłoszonych ofert pracy w zawodzie **k** w danym roku,

przy czym wielkości te są obliczane według wzorów:

$$\bar{B}_I^k = \frac{\sum_{i=1}^6 B_i^k}{6}$$

$$\bar{O}_I^k = \frac{\sum_{i=1}^6 O_i^k}{6}$$

gdzie:

B_i^k - liczba zarejestrowanych bezrobotnych w i-tym miesiącu w zawodzie **k**

O_i^k - liczba zgłoszonych ofert pracy w i-tym miesiącu w zawodzie **k**

Wskaźnik intensywności nadwyżki (deficytu) zawodów k ($W_{n,l}^k$) – jest syntetyczną

miarą zapotrzebowania na dany zawód. Powstaje poprzez podzielenie średniej miesięcznej liczby zgłoszonych ofert pracy w danym zawodzie, przez średnią miesięczną liczbę zarejestrowanych osób w tym zawodzie. Im wskaźnik uzyskuje większą wartość, tym zawód, do którego odnosi się jest bardziej nadwyżkowy, a więc jest więcej zarejestrowanych osób w tym zawodzie, niż ofert pracy dla osób w tym zawodzie. Dla tego wskaźnika charakterystyczne są trzy przypadki:

- Gdy wartość wynosi zero (0) – wskaźnik osiąga tą wartość, gdy nie wpłynęły oferty w danym zawodzie oraz nikt nie zarejestrował się w tym zawodzie bądź, gdy nie zgłoszono ofert pracy w danym zawodzie a nastąpiło zarejestrowanie bezrobotnego (-ych) w tym zawodzie,

- Gdy wartość wynosi MAX – to sytuacja, w której wartość liczbowa nie może być podana ze względu na reguły matematyczne. Zachodzi, gdy do urzędów pracy wpłynęły oferty w danym zawodzie, lecz w tym zawodzie nikt nie zarejestrował się, jako bezrobotny (dzielenie przez zero jest niedopuszczalne),
- Gdy wartość kształtuje się w okolicach jedności (1) – to sytuacja, w której mniej więcej (bądź dokładnie tyle samo) jest zgłaszanych ofert pracy w danym zawodzie, co zarejestrowanych bezrobotnych w tym zawodzie. Oznacza względną bądź idealną równowagę.

$$W_{n,I}^k = \frac{\overline{O}_I^k}{\overline{B}_I^k}$$

gdzie:

\overline{O}_I^k , \overline{B}_I^k są określone wzorami

Przyjęto, że zawody o wskaźniku:

$W_{n,I}^k < 0,9$ to zawody nadwyżkowe,

$0,9 \leq W_{n,I}^k \leq 1,1$ to zawody zrównoważone (wykazujące równowagę na rynku pracy),

$W_{n,I}^k > 1,1$ to zawody deficytowe

Wskaźnik szansy uzyskania oferty w zawodzie k ($W_{s,I}^k$) – wskaźnik ten jest wynikiem dzielenia średniej liczby ofert pracy w danym zawodzie przez średni miesięczny poziom rejestrowanego bezrobocia w danym zawodzie. Im większa wartość wskaźnika tym większa szansa uzyskania pracy w danym zawodzie.

$$W_{s,I}^k = \frac{\overline{PO}_I^k}{\overline{PB}_I^k}$$

gdzie:

\overline{PO}_I^k - średnia miesięczna liczba ofert pracy w zawodzie k w danym roku, będąca w dyspozycji powiatowego urzędu pracy, obliczana według wzoru:

$$\overline{PO}_I^k = \frac{PO_{t-1}^k + O_I^k}{6}$$

przy czym

PO_{t-1}^k - liczba ofert pracy w zawodzie k, będąca do dyspozycji powiatowego urzędu pracy w końcu poprzedniego roku (t-1)

O_I^k - liczba ofert pracy w zawodzie k, zgłoszona do powiatowego urzędu pracy danym roku
oraz

\overline{PB}_I^k - średni miesięczny poziom rejestrowanego bezrobocia w zawodzie k w danym roku
obliczany metodą uproszczoną według wzoru:

$$\overline{PB}_I^k = \frac{PB_{t-1}^k + PB_I^k}{2}$$

przy czym:

PB_{t-1}^k - liczba zarejestrowanych bezrobotnych w zawodzie k w końcu poprzedniego roku

PB_I^k - liczba zarejestrowanych bezrobotnych w zawodzie k w końcu danego roku.

Wskaźnik długotrwałego bezrobocia w zawodzie k ($W_{d,I}^k$) – wartość wskaźnika

informuje ile procent bezrobotnych zarejestrowanych w danym zawodzie pozostaje w rejestrach powiatowych urzędów pracy, co najmniej 12 miesięcy. Im większa wartość wskaźnika tym więcej osób jest długotrwanie bezrobotnych w danym zawodzie.

$$W_{d,I}^k = \frac{B_{d,I}^k}{B_I^k} \cdot 100\%$$

gdzie:

$B_{d,I}^k$ - liczba zarejestrowanych bezrobotnych w zawodzie k, pozostających bez pracy powyżej 12 miesięcy, według stanu w końcu danego roku,

B_I^k - liczba zarejestrowanych bezrobotnych w zawodzie k według stanu w końcu danego roku.

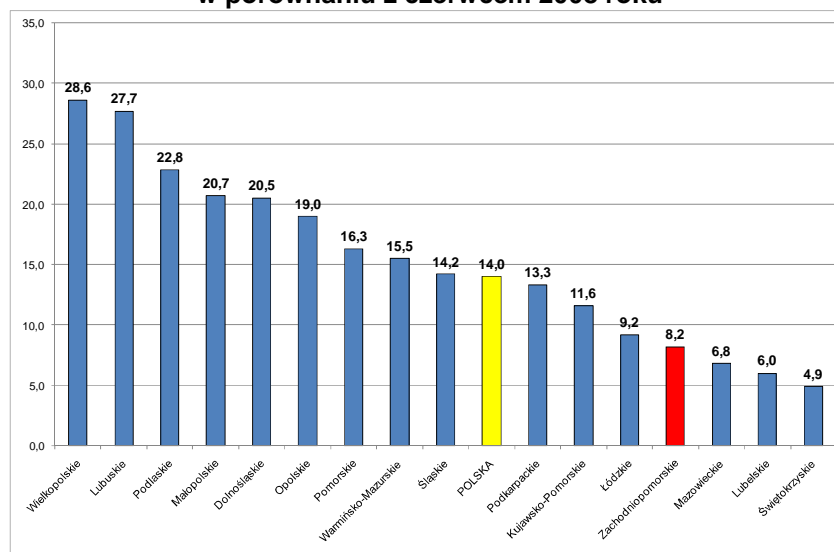
Sytuacja na zachodniopomorskim rynku pracy w I półroczu 2009 roku

1. Bezrobocie w Polsce

W Polsce w końcu I półrocza 2009 roku odnotowano mniejszą liczbę zarejestrowanych bezrobotnych niż w maju br. i większą niż w analogicznym okresie roku poprzedniego. W stosunku do maja br. liczba zarejestrowanych bezrobotnych spadła o 1,5% (z 1 683,4 tys. do 1 658,6 tys.). Spadek odnotowano dla wszystkich województw, największy w lubelskim (o 3,3%), opolskim (o 3,0%), dolnośląskim i zachodniopomorskim (po 2,5%). W stosunku do analogicznego okresu roku ubiegłego liczba bezrobotnych wzrosła

we wszystkich województwach, najwięcej w województwie wielkopolskim (28,6%), najmniej w świętokrzyskim (4,9%).

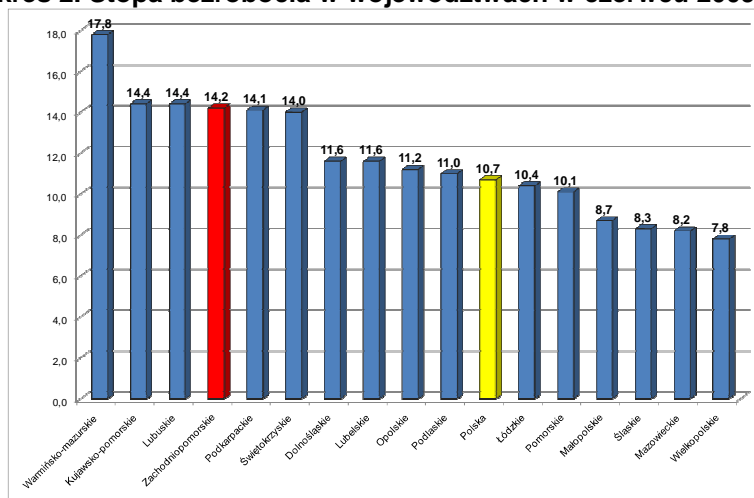
Wykres 1. Zmiany w liczbie zarejestrowanych bezrobotnych w województwach w porównaniu z czerwcem 2008 roku



Źródło: Opracowanie własne na podstawie MPiPS-01

W strukturze bezrobotnych według płci nadal większy udział miały kobiety – 52,4% (868 484 osoby) wobec 58,9% przed rokiem. Prawo do zasiłku posiadało 22,4% bezrobotnych (370 960 osób) i w większości byli to mężczyźni – 54,6%. Porównując I półrocze 2008 z analogicznym okresem bieżącego roku do powiatowych urzędów pracy w kraju wpłynęło o 148 733 mniej ofert pracy. Efektem panującej w gospodarce sytuacji była większa liczba zwolnień. W I półroczu 2009 w Polsce zwolnień dokonano w 1 366 zakładach pracy (39 024 osoby) wobec 235 (8 004 osób) w I półroczu 2008 roku. W znacznej większości zakłady należały do sektora prywatnego – 1 176 (34 526 osób).

Wykres 2. Stopa bezrobocia w województwach w czerwcu 2009 roku



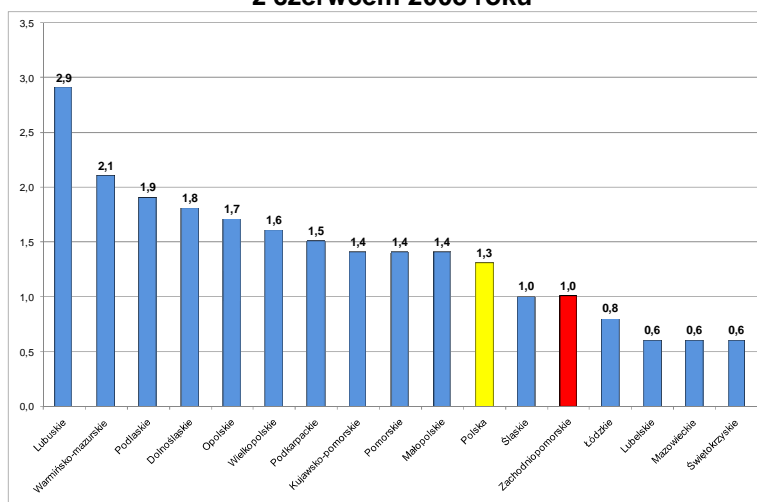
Źródło: Opracowanie własne na podstawie danych z GUS

Stopa bezrobocia dla Polski w czerwcu 2009 wyniosła 10,7% tj. 1,3 punktu procentowego więcej, niż w czerwcu 2008 roku i o 0,1 punktu procentowego mniej, niż

w maju br. Największe bezrobocie odnotowano w województwach warmińsko – mazurskim (17,8%), kujawsko – pomorskim i lubuskim (po 14,4%), zachodniopomorskim (14,2%, o 3,5% więcej niż stopa dla Polski), podkarpackim (14,1%). Województwa z najmniejszym bezrobociem

w czerwcu to: wielkopolskie (7,8%), mazowieckie (8,2%), śląskie (8,3%) i małopolskie (8,7%). W porównaniu z czerwcem 2008 roku we wszystkich województwach odnotowano wzrost stopy bezrobocia. Województwa lubelskie, mazowieckie i świętokrzyskie (po 0,6%), łódzkie (0,8%), śląskie i zachodniopomorskie (po 1,0%), odnotowały spadek poniżej średniej dla całej Polski (1,3%).

Wykres 3. Zmiany w wartości stopy bezrobocia w województwach w porównaniu z czerwcem 2008 roku



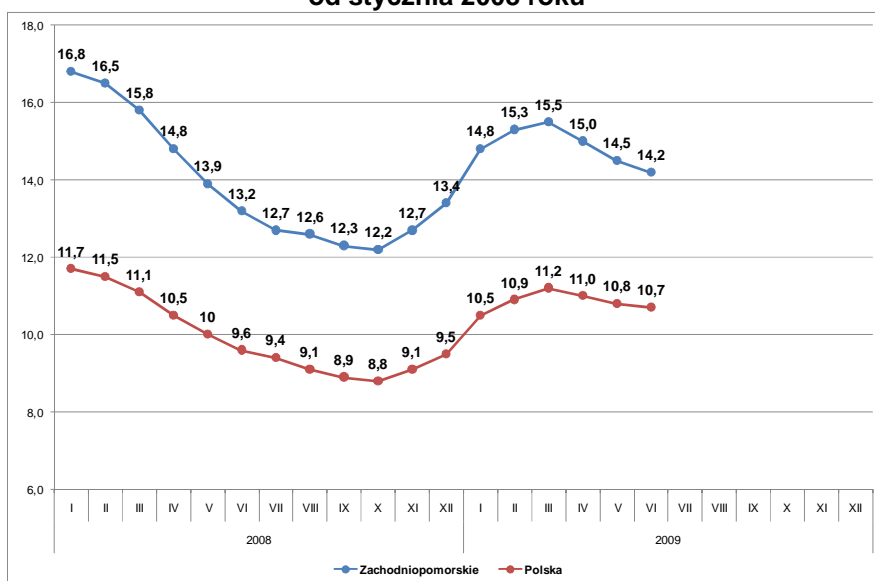
Źródło: Opracowanie własne na podstawie danych z GUS

Z ogółu powiatów w kraju największe, ponad 30-procentowe bezrobocie odnotowano w kolejnych: szydłowieckim (mazowieckie), bartoszyckim (warmińsko – mazurskie). W pierwszych 30 powiatach z najwyższą wartością stopy bezrobocia w Polsce z województwa zachodniopomorskiego znalazły się poniższe powiaty: białogardzki, łobeski, choszczeński, drawski, szczecinecki, pyrzycki. Powiat Miasto Szczecin z wartością stopy – 6,3% z ogółu powiatów naszego regionu znalazł się najniżej. Najmniejsze bezrobocie odnotowano w czerwcu 2009 r. w Mieście Stołecznym Warszawa, w Poznaniu oraz w Sopocie – po 2,3%.

2. Bezrobocie rejestrowane w województwie i powiatach

W województwie zachodniopomorskim od października 2008 roku do końca I kwartału 2009 roku zauważalny był wzrost liczby bezrobotnych i stopy bezrobocia. Z miesiąca na miesiąc, wartość stopy bezrobocia rosła (w niektórych powiatach niekiedy o ponad 1 punkt procentowy). Najgorsza sytuacja na rynku pracy, miała miejsce na przełomie 2008 i 2009 roku, gdzie bezrobocie w województwie wzrosło o 1,4%.

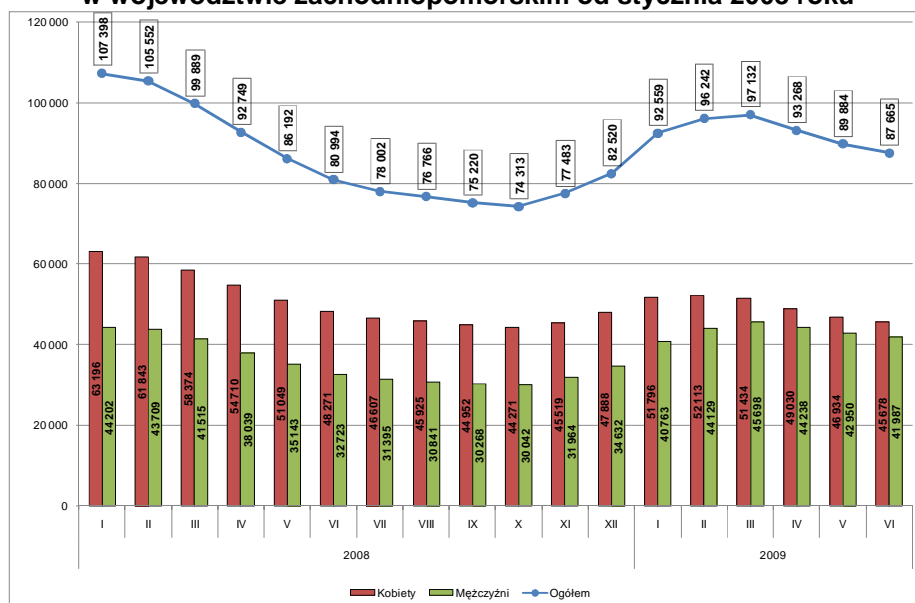
Wykres 4. Stopa bezrobocia w Polsce i województwie zachodniopomorskim od stycznia 2008 roku



Źródło: Opracowanie własne na podstawie danych z GUS

W porównaniu z październikiem 2008 roku, od kiedy bezrobocie zaczęło szybko rosnąć, różnice w wartości stopy są znaczne. Od początku II kwartału 2009 roku zauważalna jest poprawa, jednak bezrobocie nie spada już w tak szybkim tempie, jak miało to miejsce we wcześniejszych latach w tym samym okresie. Patrząc na tendencje w poprzednich latach maksymalną wartość stopa bezrobocia osiągnęła w grudniu bądź styczniu, po czym w kolejnych miesiącach notowano jej spadek. Związane jest to z mniejszą podażą ofert pracy, redukcją etatów i w konsekwencji utrzymującym się napływem osób poza zatrudnieniem do rejestrów powiatowych urzędów pracy.

Wykres 5. Liczba zarejestrowanych bezrobotnych (ogółem, kobiety, mężczyźni) w województwie zachodniopomorskim od stycznia 2008 roku



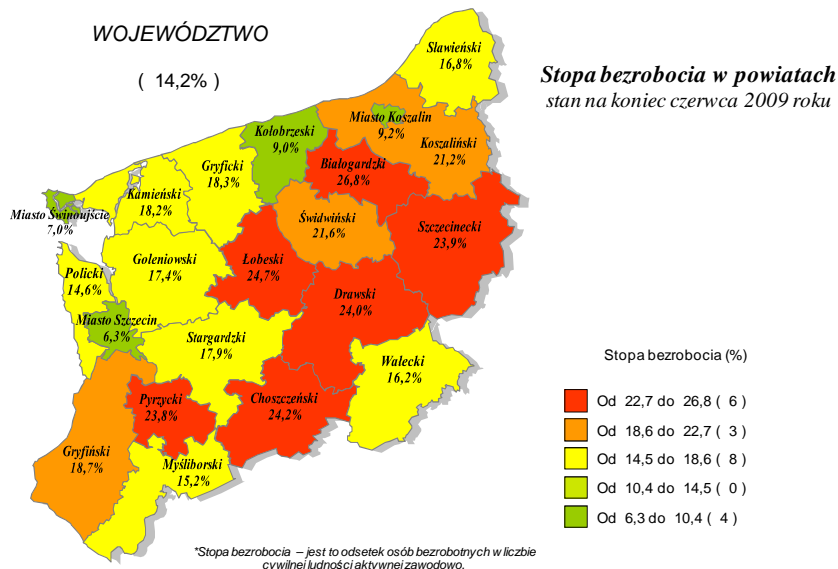
Źródło: Opracowanie własne na podstawie danych MPiPS-01

W końcu I półrocza 2009 roku liczba zarejestrowanych bezrobotnych w województwie wyniosła 87 665 osób (maj br. 89 884), a stopa bezrobocia 14,2% (maj br.

14,5%). W porównaniu z analogicznym okresem roku ubiegłego odnotowano wzrost liczby osób poza zatrudnieniem o 6 671 osób (o 8,2%) i stopy bezrobocia o 1,0%. Porównując koniec II kwartału 2009 roku z jego początkiem liczba zarejestrowanych bezrobotnych spadła o 10,8%.

Liczba bezrobotnych kobiet w czerwcu 2009 roku wyniosła 45 678 osób (maj br. 46 934). Procentowy udział kobiet w ogólnej liczbie bezrobotnych w porównaniu z czerwcem 2008 roku był niższy o 7,5% (z 59,6% na 52,1%).

Wykres 6. Stopa bezrobocia w powiatach województwa zachodniopomorskiego w czerwcu 2009 roku



W powiatach województwa zachodniopomorskiego podobnie jak w całym regionie od początku roku obserwowano wzrost bezrobocia. Największą stopę bezrobocia w czerwcu 2009 roku odnotowano w powiatach: białogardzkim – 26,8%, łobeskim – 24,7%, choszczeńskim – 24,2%, drawskim – 24,0%, szczecińskim – 23,9% i pyrzyckim – 23,8%. Najniższe bezrobocie było w miastach na prawach powiatu: Szczecinie – 6,3%, Świnoujściu – 7,0%, Koszalinie – 9,2% oraz w powiecie kołobrzeskim – 9,0%.

Zauważalne były znaczne przyrosty w liczbie zarejestrowanych bezrobotnych w porównaniu do I półrocza 2008 roku. W województwie zachodniopomorskim odnotowano wzrost w porównaniu do początku roku w liczbie zarejestrowanych bezrobotnych o 8,2%, a w dwunastu powiatach był on większy od tej wartości tj. Miasto Szczecin (o 39,3%), sławińskim (o 24,4%), pyrzyckim (o 15,3%), polickim (o 13,8%), myśliborskim (o 12,8%), kołobrzeskim (o 12,7%), drawskim (o 12,7%) i goleniowskim (o 12,4%), waleckim (o 11,3%), gryfińskim (o 9,8%), choszczeńskim (o 8,9%). Najmniejszy przyrost liczby bezrobotnych notowano w powiecie szczecińskim – o 8,8%.

W porównaniu z bieżącym rokiem w czternastu powiatach odnotowano przyrost w liczbie zarejestrowanych bezrobotnych, największy w Mieście Szczecinie (51,3%) i powiecie stargardzkim (24,0%). Najbardziej znaczące spadki widoczne były

w powiecie kamieńskim (o 26,4%), gryfickim (o 24,6%) i Mieście Świnoujściu (o 15,8%).

Tabela 1. Liczba zarejestrowanych bezrobotnych w powiatach województwa zachodniopomorskiego

POWIAT	30.06.2008	01.01.2009	30.06.2009	DYNAMIKA 30.06.2009/ 30.06.2008 (%)	DYNAMIKA 30.06.2009/ 01.01.2009 (%)
<i>Białogardzki</i>	5 149	5 196	4 778	92,8	92,0
<i>Choszczeński</i>	3 291	3 257	3 584	108,9	110,0
<i>Drawski</i>	4 236	4 767	4 773	112,7	100,1
<i>Goleniowski</i>	4 389	4 172	4 935	112,4	118,3
<i>Gryficki</i>	4 352	4 946	3 730	85,7	75,4
<i>Gryfiński</i>	4 249	4 410	4 666	109,8	105,8
<i>Kamieński</i>	2 724	3 716	2 736	100,4	73,6
<i>Kołobrzeski</i>	2 401	2 921	2 706	112,7	92,6
<i>Miasto Koszalin</i>	4 339	3 880	4 379	100,9	112,9
<i>Koszaliński</i>	3 984	4 225	4 122	103,5	97,6
<i>Łobeski</i>	2 613	2 580	2 667	102,1	103,4
<i>Myśliborski</i>	3 063	3 006	3 454	112,8	114,9
<i>Policki</i>	3 020	2 963	3 438	113,8	116,0
<i>Pyrzycki</i>	2 654	2 774	3 061	115,3	110,3
<i>Sławieński</i>	2 541	2 921	3 161	124,4	108,2
<i>Stargardzki</i>	6 480	5 242	6 500	100,3	124,0
<i>Szczecinecki</i>	6 124	6 483	6 663	108,8	102,8
<i>Świdwiński</i>	3 817	3 706	3 357	87,9	90,6
<i>Miasto Świnoujście</i>	1 066	1 206	1 016	95,3	84,2
<i>Wałecki</i>	2 476	2 755	2 755	111,3	100,0
<i>Miasto Szczecin</i>	8 026	7 394	11 184	139,3	151,3
Zachodniopomorskie	80 994	82 520	87 665	108,2	106,2

Źródło: Opracowanie własne na podstawie danych MPiPS-01

3. Bilans bezrobocia w województwie

Do powiatowych urzędów pracy w czerwcu zgłosiły się 13 003 osoby poszukujące zatrudnienia (w tym 47,0% to kobiety), o 2 323 więcej niż w czerwcu 2008 roku. Wśród bezrobotnych nowo zarejestrowanych 3 518 osób to dotychczas niepracujące (kobiety – 50,8%). Bezrobotni poprzednio pracujący, stanowili 72,2% ogółu zarejestrowanych w miesiącu sprawozdawczym (9 485 osób). W tym bezrobotni zwolnieni z przyczyn dotyczących zakładu pracy – 212 osób (2,2% wobec 1,6% przed rokiem). Bezrobotni zarejestrowani w miesiącu sprawozdawczym po raz kolejny, stanowili 80,0% ogółu (10 407 osób), w tym kobiety 4 947.

Z liczby bezrobotnych zarejestrowanych w miesiącu czerwcu 2009 roku 20,0% (2 596 osób), stanowiły osoby zarejestrowane po raz pierwszy.

W czerwcu wyłączono z ewidencji bezrobotnych 15 222 osoby (656 mniej niż przed rokiem), w tym pracę podjęły 5 992 osoby (39,4% wobec 38,4% przed rokiem) i był to główny powód wyrejestrowań.

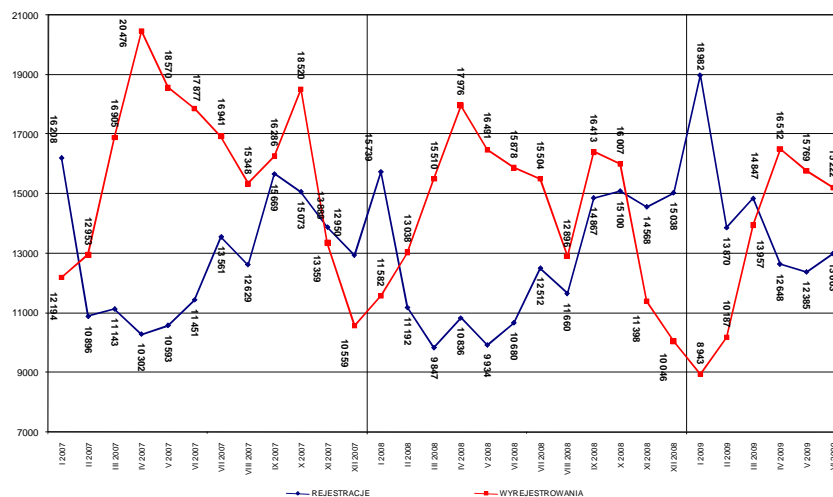
Tabela 2. Liczba podjęć pracy w województwie zachodniopomorskim w I półroczu 2008 i 2009 roku

Wyszczególnienie	2008		RAZEM	2009		RAZEM
	I KWARTAŁ	II KWARTAŁ		I KWARTAŁ	II KWARTAŁ	
Ogółem	40 130	50 345	90 475	33 087	47 503	80 590
Niesubsydiowana	13 868	16 150	30 018	10 563	14 350	24 913
Subsydiowana	2 343	4 139	6 482	2 099	4 368	6 467

Źródło: Opracowanie własne na podstawie danych MPiPS-01

W całym I półroczu 2009 roku odpływ bezrobotnych z rejestrów powiatowych urzędów pracy wyniósł 80 590 osób, o 9 885 mniej niż w I półroczu 2008 roku. Suma podjęć pracy bezrobotnych w analizowanym okresie wyniosła 31 380 wobec 36 500 przed rokiem. W większości była to praca niesubsydiowana (w tym sezonowa) – 24 913 (79,4%).

Wykres 7. Liczba rejestracji i wyrejestrowań w województwie zachodniopomorskim od stycznia 2007 roku

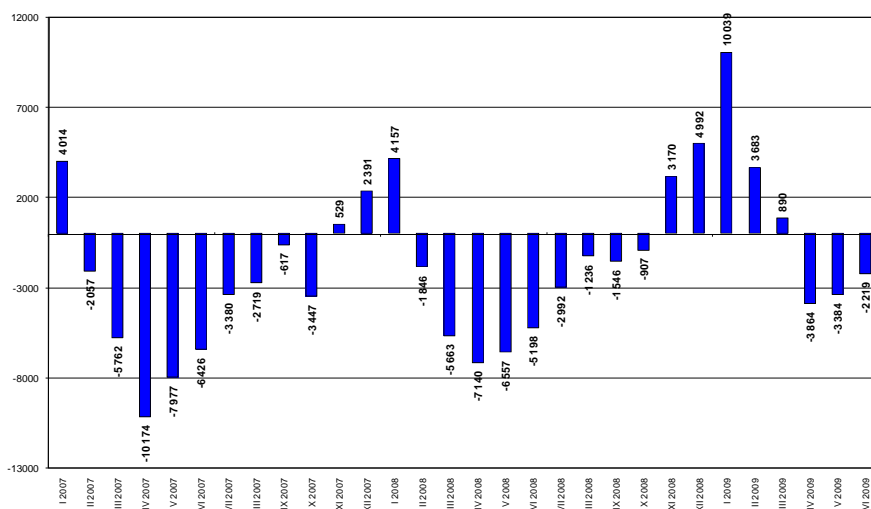


Źródło: Opracowanie własne na podstawie danych MPiPS-01

Rynek pracy województwa zachodniopomorskiego charakteryzuje się sezonowością. Tendencja ta widoczna jest zarówno na wykresie 7 i kolejnym, które przedstawiają rejestracje i wyrejestrowania bezrobotnych od stycznia 2007 roku. Zarówno w 2007, jak i 2008 roku w listopadzie, różnica między napływem a odpływem bezrobotnych z rejestrów, przybiera wartość dodatnią (w listopadzie 2007 roku zarejestrowało się 529 osób więcej, niż wyrejestrowało się z ewidencji bezrobotnych, podczas gdy w listopadzie 2008 roku różnica ta wyniosła już 3 170 osób). W I kwartale 2008 roku od lutego obserwowano większy odpływ bezrobotnych z rejestrów (podobnie we wcześniejszych latach). W I kwartale bieżącego roku było inaczej, w styczniu różnica między napływem a odpływem wyniosła aż 10 039 osób, w lutym była już o około 2/3 niższa, w marcu było to 890 osób, ale mimo to nadal notowano większą liczbę rejestracji niż wyrejestrowań. Sytuacja uległa znacznej poprawie dopiero w kwietniu, kiedy to różnica między napływem (rejestracjami), a odpływem

(wyrejestrowaniami) przybrała wartość ujemną – 3 864. W kolejnych miesiącach różnica ta przyjęła wartość w maju - 3 384 oraz w czerwcu – 2 219.

Wykres 8. Różnica między napływem i odpływem bezrobotnych w województwie zachodniopomorskim od stycznia 2007 roku



Źródło: Opracowanie własne na podstawie danych MPiPS-01

W I półroczu 2009 roku z aktywnych form przeciwdziałania bezrobociu skorzystało 22 007 osób tj. 339 mniej niż w analogicznym okresie roku poprzedniego. Najwięcej bezrobotnych rozpoczęło staże (7 144), szkolenia (4 389), prace społecznie użyteczne (3 469). W porównaniu z I półroczem 2008 roku odnotowano największy wzrost w liczbie osób, które rozpoczęły staż o 2 699. Zdecydowanie mniej bezrobotnych niż w roku poprzednim rozpoczęło przygotowanie zawodowe w miejscu pracy (o 2 124 osoby tj. 79,8%).

4. Wybrane kategorie osób bezrobotnych

Z prawem do zasiłku w czerwcu pozostawało 21 421 bezrobotnych (24,4%), w tym 44,6% stanowiły kobiety. W analogicznym okresie 2008 roku 14 612 osób (18,0% ogółu bezrobotnych) miało prawo do zasiłku.

Bezrobotni zamieszkali na wsi stanowili 41,4% ogółu zarejestrowanych (36 332 osoby) wobec 43,2% (35 009 osób) w końcu I półrocza 2008 roku. Liczba bezrobotnych z tej kategorii zmalała o 1 323 osoby.

W kategorii osób poza zatrudnieniem do 25 roku życia, w stosunku do czerwca 2008 roku, odnotowano wzrost o 3 112 osób (czerwiec br. – 17 108, czerwiec 2008 – 13 996). Podobnie jest w przypadku udziału tejże zbiorowości w ogólnej liczbie bezrobotnych (czerwiec br. – 19,5%, czerwiec 2008 r. – 17,3%).

Osoby długotrwale bezrobotne stanowiły 42,8% (37 521 osób), tj. 16,3% mniej niż przed rokiem. Ich liczba była niższa o 10 330 osób. Kobiety, stanowiły w tej grupie większość (ponad 60,0%).

Tabela 3. Wybrane kategorie osób bezrobotnych w województwie zachodniopomorskim w czerwcu 2008 i 2009 roku

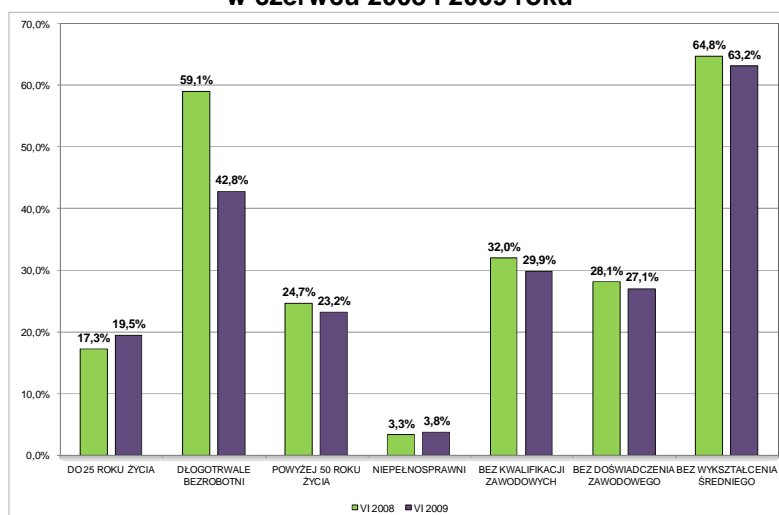
Wyszczególnienie	2008				2009				Różnica 2009-2008	
	Ogółem	Udział w ogółem (%)	Kobiety	Udział kobiet w danej kategorii (%)	Ogółem	Udział w ogółem (%)	Kobiety	Udział kobiet w danej kategorii (%)	Ogółem	Kobiety
Ogółem	80 994	100	48 271	59,6	87 665	100	45 678	52,1	6 671	-2 593
Z prawem do zasiłku	14 612	18,0	7 671	52,5	21 421	24,4	9 557	44,6	6 809	1 886
Zamieszkał na wsi	35 009	43,2	6 150	17,6	36 332	41,4	19 608	54,0	1 323	13 458
Osoby w okresie do 12 miesięcy od ukończenia nauki	1 641	2,0	81	4,9	2 310	2,6	1 414	61,2	669	1 333
Cudzoziemcy	44	0,1	5	11,4	58	0,1	34	58,6	14	29
Do 25 roku życia	13 996	17,3	1 844	13,2	17 108	21,1	9 308	54,4	3 112	7 464
Które ukończyły szkołę wyższą, do 27 roku życia	460	0,6	28	6,1	690	0,8	461	66,8	230	433
Długotrwale bezrobotne	47 851	59,1	1 035	2,2	37 521	42,8	23 432	62,5	-10 330	22 397
Powyżej 50 roku życia	20 003	24,7	3 961	19,8	20 363	23,2	8 240	40,5	360	4 279
Bez kwalifikacji zawodowych	25 953	32,0	3 222	12,4	26 172	29,9	15 548	59,4	219	12 326
Bez doświadczenia zawodowego	22 765	28,1	694	3,0	23 715	27,1	13 771	58,1	950	13 077
Bez wykształcenia średniego	52 468	64,8	8 840	16,8	55 394	63,2	25 251	45,6	2 926	16 411
Samotnie wychowujące co najmniej jedno dziecko do 18 roku życia	10 878	13,4	1 267	11,6	11 085	12,6	9 625	86,8	207	8 358
Niepełnosprawni	2 692	3,3	418	15,5	3 319	3,8	1 630	49,1	627	1 212

Źródło: Opracowanie własne na podstawie danych MPiPS-01

W rejestrach urzędów pracy w końcu czerwca 2009 roku odnotowano 20 363 osoby (czerwiec 2008 r. – 20 003 osoby) bezrobotne powyżej 50 roku życia. Stanowili oni 23,2% ogółu bezrobotnych. Udział kobiet w tej kategorii wyniósł 40,5%. Bez kwalifikacji zawodowych

w końcu II kwartału 2009 roku pozostawało 26 172 bezrobotnych (czerwiec 2008 r. – 25 953), a ich udział w ogóle bezrobotnych wyniósł 29,9%. Doświadczenia zawodowe nie posiadało 27,1% bezrobotnych tj. 23 715 osób. Kobiety, stanowiły w tej grupie 58,1%. W kategorii osób bezrobotnych niepełnosprawnych, odnotowano przyrost w stosunku do czerwca 2008 roku o 627 osób (czerwiec br. – 3 319 osób, czerwiec 2008 r. – 2 692 osoby). Kategoria ta, stanowiła 3,8% ogółu bezrobotnych.

Wykres 9. Udział (%) wybranych kategorii osób bezrobotnych w ogólnej liczbie zarejestrowanych bezrobotnych w województwie zachodniopomorskim w czerwcu 2008 i 2009 roku

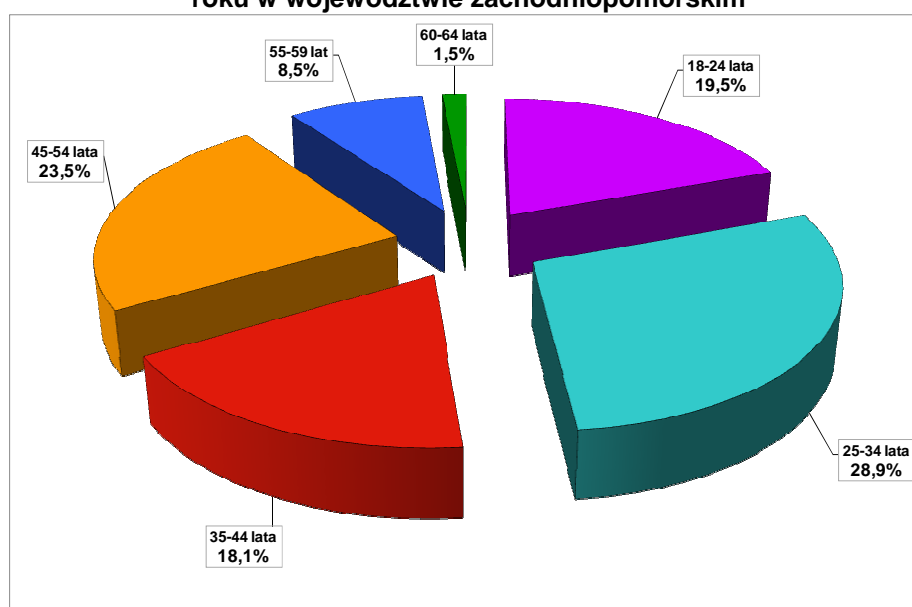


Źródło: Opracowanie własne na podstawie danych MPiPS-01

5. Struktura zarejestrowanych bezrobotnych według wieku, wykształcenia, stażu pracy i czasu pozostawania bez pracy

W strukturze bezrobotnych według wieku, największą grupę osób bezrobotnych reprezentowały osoby w przedziale 25 – 34 lata (28,9%, 25 370 osób) i 45 – 54 lata (23,5%, 20 602 osoby). Następnie według kolejności w poszczególnych kategoriach wiekowych, odsetek bezrobotnych kształtował się następująco: 18 – 24 lata (19,5%), 35 – 44 lata (18,1%), 55 – 59 lat (8,5%) i 60 – 64 lata (1,5%). W porównaniu z I półroczem 2008 roku największy wzrost udziału bezrobotnych, odnotowano w przedziale 18 – 24 lata (o 2,2%), a spadek 45 – 54 lata (o 3,1%).

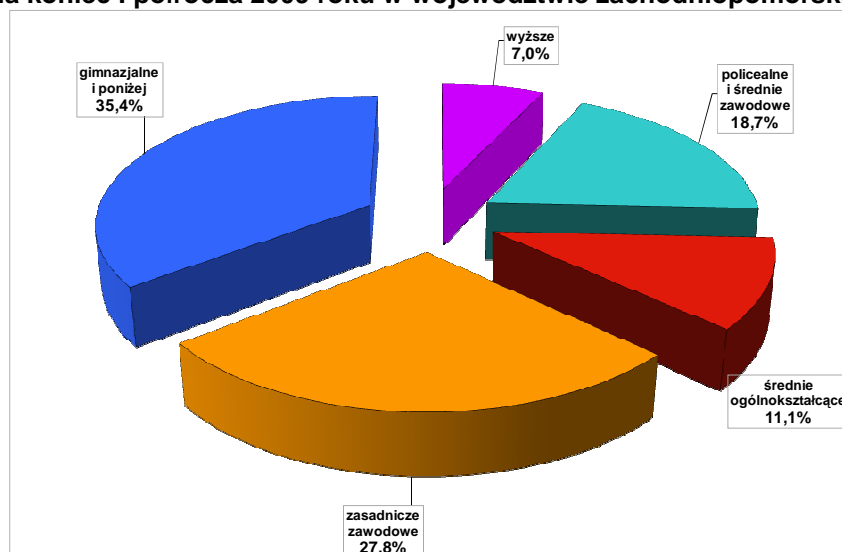
Wykres 10. Struktura zarejestrowanych bezrobotnych według wieku na koniec I półrocza 2009 roku w województwie zachodniopomorskim



Źródło: Opracowanie własne na podstawie danych MPiPS-01, Załącznik 1

W końcu I półrocza 2009 roku najwięcej zarejestrowanych bezrobotnych posiadało wykształcenie gimnazjalne i poniżej – 35,4% i zasadnicze zawodowe – 27,8%. Łącznie 63,2% bezrobotnych legitymowało się takim wykształceniem. Najmniejszą grupę stanowili bezrobotni z wykształceniem wyższym – 7,0% (6 111 osób) i średnim ogólnokształcącym – 11,1% (9 758 osób). W przypadku wykształcenia gimnazjalnego i niższego odnotowano spadek udziału o 1,7%. Natomiast odnotowano wzrost udziału osób bezrobotnych z wykształceniem wyższym i średnim ogólnokształcącym (o 1,0%). Osoby posiadające wykształcenie policealne i średnie zawodowe stanowiły 18,7% bezrobotnych.

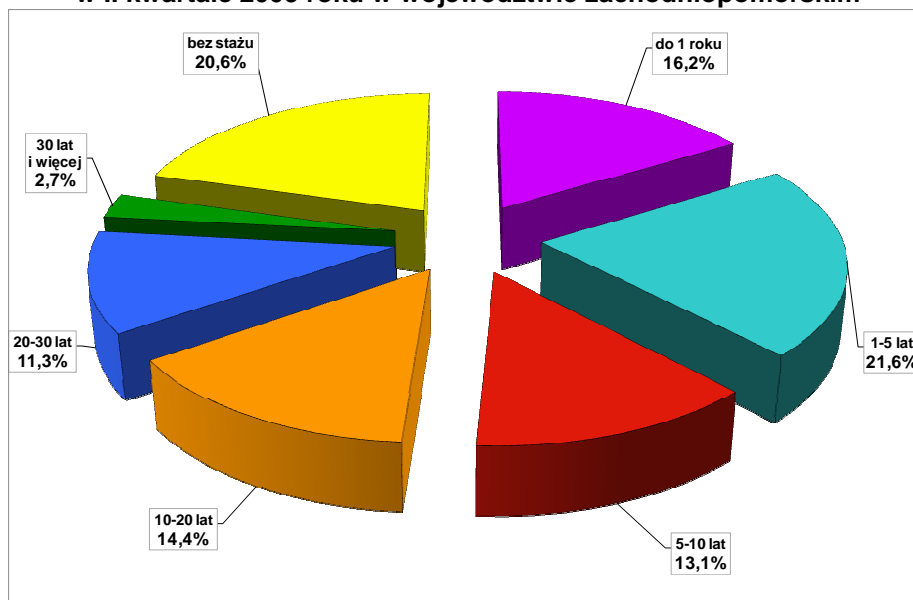
Wykres 11. Struktura zarejestrowanych bezrobotnych według wykształcenia na koniec I półrocza 2009 roku w województwie zachodniopomorskim



Źródło: Opracowanie własne na podstawie danych MPiPS-01, Załącznik 1

W kategorii osób według stażu pracy najczęściej bezrobotnych posiadało staż pracy od 1 do 5 lat tj. 21,6% (wzrost w porównaniu z II kwartałem 2008 r. o 1,8%). Znaczny udział mieli też bezrobotni bez stażu pracy – 20,6% i ze stażem do 1 roku – 16,2%. Bezrobotni z trzech wymienionych grup stanowili łącznie 58,4% bezrobotnych. Są to w większości ludzie młodzi dopiero wchodzący na rynek pracy i nieposiadający większego doświadczenia i potrzebnych kwalifikacji. W grupie bez stażu pracy zaobserwowano spadek udziału w stosunku do roku poprzedniego o 1,3%.

Wykres 12. Struktura zarejestrowanych bezrobotnych według stażu pracy w II kwartale 2009 roku w województwie zachodniopomorskim

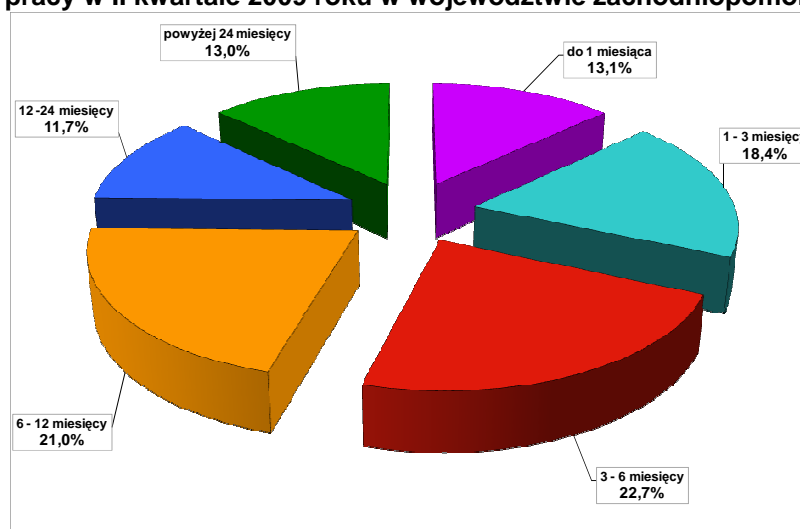


Źródło: Opracowanie własne na podstawie danych MPiPS-01, Załącznik 1

W strukturze osób według czasu pozostawania bez pracy najliczniejszą grupę tworzyły osoby pozostające bez pracy od 3 do 6 miesięcy – 22,7% i od 6 do 12 miesięcy –

21,0%. Niepracujący w okresie dłuższym niż 24 miesiące stanowili 13,0% bezrobotnych gdzie w porównaniu z analogicznym okresem roku 2008 zanotowano spadek o 11,1%.

Wykres 13. Struktura zarejestrowanych bezrobotnych według czasu pozostawania bez pracy w II kwartale 2009 roku w województwie zachodniopomorskim



Źródło: Opracowanie własne na podstawie danych MPiPS-01, Załącznik 1

2. Analiza bezrobocia według zawodów

2.1. Struktura bezrobocia według zawodów

Na koniec I półrocza 2009 roku liczba bezrobotnych zarejestrowanych w Powiatowych Urzędach Pracy wyniosła 87 665 osób, w porównaniu z analogicznym okresem roku 2008 roku nastąpił wzrost o 6 671 osób.

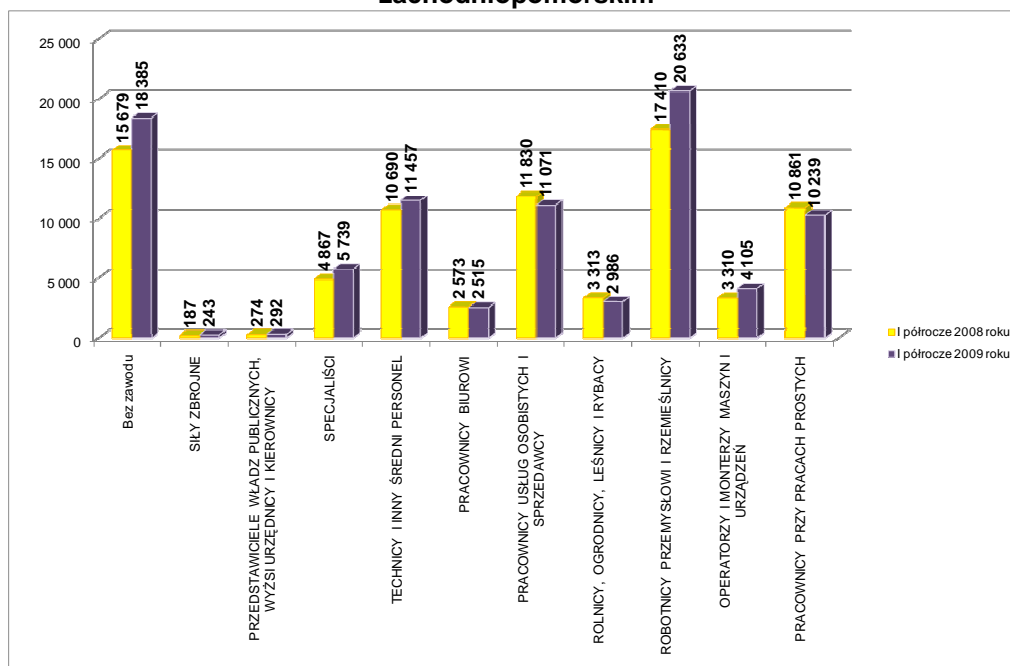
Uogólniając strukturę bezrobocia w województwie na poziomie grup wielkich, należy podkreślić szczególnie, duży udział 7 grupy – Robotnicy przemysłowi i rzemieślnicy oraz znikomy udział grupy pierwszej – Przedstawiciele władz publicznych, wyżsi urzędnicy i kierownicy. Marginalny charakter ma również wielkość bezrobocia w grupie 0 – Siły zbrojne. Poniżej zaprezentowano ranking malejący grup wielkich na podstawie wielkości odsetka zarejestrowanych bezrobotnych:

- **Robotnicy przemysłowi i rzemieślnicy** – 23,5% zarejestrowanych;
- **Bez zawodu** – 21,0% zarejestrowanych;
- **Technicy i inny średni personel** – 13,1% zarejestrowanych;
- **Pracownicy usług osobistych i sprzedawcy** – 12,6% zarejestrowanych;
- **Pracownicy przy pracach prostych** – 11,7% zarejestrowanych;
- **Specjaliści** – 6,5% zarejestrowanych;
- **Operatorzy i monterzy maszyn i urządzeń** – 4,7% zarejestrowanych;
- **Rolnicy, ogrodnicy, leśnicy i rybacy** – 3,4% zarejestrowanych;

- **Pracownicy biurowi** – 2,9% zarejestrowanych;
- **Przedstawiciele władz publicznych, wyżsi urzędnicy i kierownicy** – 0,28% zarejestrowanych;
- **Siły zbrojne** – 0,33% zarejestrowanych.

Porównując I półrocze 2008 i 2009 roku największy wzrost liczby bezrobotnych odnotowano w grupie Robotnicy przemysłowi i rzemieślnicy (o 3 223 osoby) oraz w grupie bezrobotnych nieposiadających zawodu (o 2 706 osób).

Wykres 14. Bezrobotni według zawodów w I półroczu 2009 roku w województwie zachodniopomorskim



Źródło: Opracowanie własne na podstawie danych MPiPS-01, Załącznik 3

Poniższa lista pokazuje ranking 30 zawodów, w których na koniec I półrocza 2009 roku zarejestrowanych było najwięcej bezrobotnych w województwie zachodniopomorskim. Bezrobotni w tych zawodach stanowili 61,5% z ogólnej liczby bezrobotnych na koniec I półrocza 2009 roku.

Najwięcej bezrobotnych zarejestrowanych w I półroczu 2009 roku, nie posiadało zawodu – 18 385 osób, jednocześnie dla tej grupy osób w porównaniu do I półrocza 2008 roku odnotowano znaczny wzrost – o 2 706 osób.

Tabela 5. 30 zawodów, w których na koniec I półrocza 2009 roku zarejestrowanych było najwięcej osób bezrobotnych, zmiana w stosunku do I półrocza 2009 roku

Lp.	Symbol zawodu	Nazwa zawodu	I półrocze 2008 r.	I półrocze 2009 r.	wzrost/spadek
1	"000000"	Bez zawodu	15 679	18 385	2 706
2	"522107"	Sprzedawca	7 342	6 613	-729
3	"722204"	Ślusarz	1 641	2 162	521
4	"341902"	Asystent ekonomiczny [zawód szkolny: Technik ekonomista]	2 111	2 153	42
5	"914103"	Robotnik gospodarczy	2 160	2 136	-24

6	"932104"	Robotnik pomocniczy w przemyśle przetwórczym	2 452	2 044	-408
7	"512201"	Kucharz	1 642	1 611	-31
8	"712102"	Murarz	1 356	1 561	205
9	"743304"	Krawiec	1 500	1 400	-100
10	"931301"	Robotnik budowlany	568	1 313	745
11	"723105"	Mechanik samochodów osobowych	928	1 112	184
12	"743604"	Szwaczka	1 121	1 096	-25
13	"241102"	Ekonomista	949	1 012	63
14	"311502"	Technik mechanik	711	992	281
15	"321208"	Technik rolnik	1 025	947	-78
16	"913207"	Sprzątaczką	1 064	904	-160
17	"419101"	Pracownik biurowy [Zawód szkolny: Technik prac biurowych]	975	855	-120
18	"321402"	Technik żywienia i gospodarstwa domowego	682	747	65
19	"742204"	Stolarz	475	711	236
20	"723306"	Mechanik – operator pojazdów i maszyn rolniczych	532	655	123
21	"311204"	Technik budownictwa	627	639	12
22	"741203"	Piekarz	554	624	70
23	"631102"	Robotnik leśny	664	604	-60
24	"512302"	Kelner	664	587	-77
25	"741201"	Cukiernik	500	569	69
26	"714101"	Malarz budowlany	568	567	-1
27	"514102"	Fryzjer [zawody szkolne: Fryzjer, Technik usług fryzjerskich]	648	560	-88
28	"722304"	Tokarz	411	466	55
29	"413103"	Magazynier	378	463	85
30	"512202"	Kucharz małej gastronomii	320	462	142
Razem			50 247	53 950	3 703

Źródło: Opracowanie własne na podstawie danych MPiPS-01, Załącznik 3

Większość zawodów z prezentowanej listy mieści się w trzech wielkich grupach zawodów: **(7) Robotnicy przemysłowi i rzemieślnicy** (11 zawodów), **(3) Technicy i inny średni personel** (5 zawodów) oraz **(5) Pracownicy usług osobistych i sprzedawcy** (5 zawodów). W zestawieniu tym, nie wystąpiły zawody z grup: **(0) Siły zbrojne**, **(1) Przedstawiciele władz publicznych, wyżsi urzędnicy i kierownicy** oraz **(8) Operatorzy i monterzy maszyn i urządzeń**.

Na koniec I półrocza 2009 roku w województwie zachodniopomorskim w rejestrach urzędów pracy widniało 45 678 kobiet (I półrocze 2008 roku – 48 271 kobiet). W badanym okresie kobiety stanowiły 52,1% z ogólnej liczby bezrobotnych, podczas gdy w I półroczu 2008 roku 59,6%.

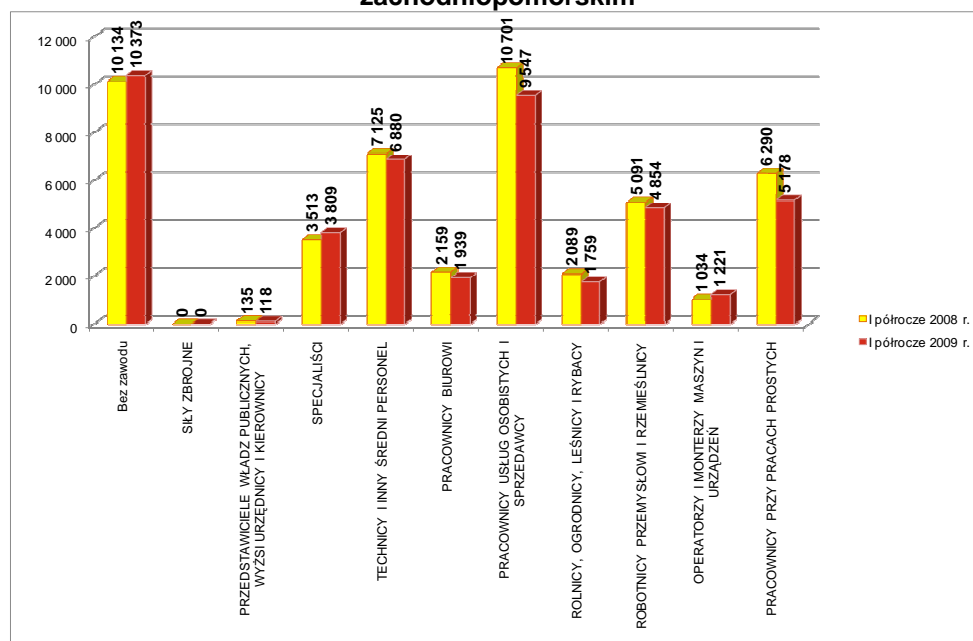
W I półroczu 2009 roku 10 373 kobiety nie posiadały zawodu i ich liczba w porównaniu z I półroczem 2008 roku spadła o 239 osób. Biorąc pod uwagę bezrobotne kobiety, według wielkich grup zawodów w I półroczu 2009 roku, zdecydowanie najwięcej z nich posiadało zawód mieszczący się w grupie **(5) Pracownicy usług osobistych i sprzedawcy** – 9 547 osób (20,9% z ogólnej liczby bezrobotnych kobiet).

Poniżej zaprezentowano ranking malejący grup wielkich na podstawie wielkości odsetka zarejestrowanych bezrobotnych kobiet:

- **Bez zawodu** – 22,7% zarejestrowanych kobiet;
- **Pracownicy usług osobistych i sprzedawcy** – 20,9%;
- **Technicy i inny średni personel** – 15,1%;
- **Pracownicy przy pracach prostych** – 11,3%;
- **Robotnicy przemysłowi i rzemieślnicy** – 10,6%;
- **Specjaliści** – 8,3%;
- **Pracownicy biurowi** – 4,2%;
- **Rolnicy, ogrodnicy, leśnicy i rybacy** – 3,9%;
- **Operatorzy i monterzy maszyn i urządzeń** – 2,7%;
- **Przedstawiciele władz publicznych, wyżsi urzędnicy i kierownicy** – 0,26%;
- **Siły zbrojne** – 0,0%.

Porównując I półrocze 2008 i 2009 roku, wzrost liczby bezrobotnych kobiet odnotowano w trzech grupach **(2) Specjaliści** o 296 osób, **(8) Operatorzy i monterzy maszyn i urządzeń** o 187 osób oraz bezrobotni **bez zawodu** o 239 osób. W pozostałych siedmiu grupach nastąpił spadek liczby bezrobotnych kobiet, największy w grupie **(5) Pracownicy usług osobistych i sprzedawcy** o 1 154 osoby oraz w grupie **(9) Pracownicy przy pracach prostych** o 1 112 osób.

Wykres 15. Bezrobotne kobiety według zawodów w I półroczu 2009 roku w województwie zachodniopomorskim



Źródło: Opracowanie własne na podstawie danych MPiPS-01, Załącznik 3

Poniższa lista zawodów prezentuje 30 zawodów, w których w I półroczu 2009 roku zarejestrowanych było najwięcej bezrobotnych kobiet i to one, dominują wśród ogółu rejestrujących się bezrobotnych w tych zawodach, za wyjątkiem robotnika gospodarczego

(udział kobiet 41,1%) oraz robotnika leśnego (udział kobiet 33,3%). Kobiety zarejestrowane w tych zawodach stanowiły na koniec I półrocza 2009 roku 77,1% z ogółu bezrobotnych kobiet. Najwięcej zarejestrowanych kobiet odnotowano w zawodach: sprzedawca (6 032 kobiety), asystent ekonomiczny (1 893 kobiety) oraz krawiec (1 373 kobiety).

Najwięcej zawodów z prezentowanej listy należało do trzech wielkich grup: **(9) pracownicy przy pracach prostych** (7 zawodów), **(3) technicy i inny personel** (6 zawodów) oraz **(5) pracownicy usług osobistych i sprzedawcy** (5 zawodów).

Bardzo wysoki udział kobiet wśród bezrobotnych ogółem (prawie 100%) wystąpił w zawodach: szwaczka (99,6%), salowa (99,5%), krawcowa (98,1%) oraz sprzątaczką (98,0%). Ponadto, w 22 zawodach ujętych w poniższej tabeli, udział kobiet w ogóle bezrobotnych ukształtował się powyżej 70%.

Tabela 6. 30 zawodów, w których na koniec I półrocza 2009 roku zarejestrowanych było najwięcej bezrobotnych kobiet, zmiana w stosunku do I półrocza 2009 roku

Lp.	Kod zawodu	Nazwa zawodu	I półrocze 2008 r.			I półrocze 2009 r.			Wzrost /spadek
			ogółem	kobiety	% udział	ogółem	kobiety	% udział	
1	"000000"	Bez zawodu	15 679	10 134	64,6%	18 385	10 373	56,4%	239
2	"522107"	Sprzedawca	7 342	6 876	93,7%	6 613	6 032	91,2%	-844
3	"341902"	Asystent ekonomiczny [zawód szkolny: Technik ekonomista]	2 111	1 890	89,5%	2 153	1 893	87,9%	3
4	"743304"	Krawiec	1 500	1 481	98,7%	1 400	1 373	98,1%	-108
5	"512201"	Kucharz	1 642	1 389	84,6%	1 611	1 218	75,6%	-171
6	"932104"	Robotnik pomocniczy w przemyśle przetwórczym	2 452	1 599	65,2%	2 044	1 146	56,1%	-453
7	"743604"	Szwaczka	1 121	1 115	99,5%	1 096	1 092	99,6%	-23
8	"913207"	Sprzątaczką	1 064	1 057	99,3%	904	886	98,0%	-171
9	"914103"	Robotnik gospodarczy	2 160	987	45,7%	2 136	878	41,1%	-109
10	"419101"	Pracownik biurowy [Zawód szkolny: Technik prac biurowych]	975	895	91,8%	855	772	90,3%	-123
11	"241102"	Ekonomista	949	731	77,0%	1 012	734	72,5%	3
12	"321208"	Technik rolnik	1 025	799	78,0%	947	683	72,1%	-116
13	"321402"	Technik żywienia i gospodarstwa domowego	682	545	79,9%	747	573	76,7%	28
14	"514102"	Fryzjer [zawody szkolne: Fryzjer, Technik usług fryzjerskich]	648	621	95,8%	560	526	93,9%	-95
15	"512302"	Kelner	664	608	91,6%	587	514	87,6%	-94
16	"913204"	Pomoc kuchenna	494	469	94,9%	410	377	92,0%	-92
17	"741201"	Cukiernik	500	365	73,0%	569	361	63,4%	-4
18	"343101"	Pracownik administracyjny [zawód szkolny: Technik administracji]	393	356	90,6%	403	344	85,4%	-12
19	"341501"	Handlowiec [zawód szkolny: Technik handlowiec]	314	265	84,4%	377	304	80,6%	39
20	"613101"	Rolnik produkcji roślinnej i zwierzęcej [zawód szkolny: Rolnik]	401	329	82,0%	380	297	78,2%	-32
21	"512202"	Kucharz małej gastronomii	320	227	70,9%	462	295	63,9%	68
22	"932103"	Pakowacz	336	297	88,4%	335	292	87,2%	-5

23	"741102"	Przetwórcza ryb	306	260	85,0%	352	286	81,3%	26
24	"343201"	Księgowy [samodzielny]	301	291	96,7%	254	248	97,6%	-43
25	"244104"	Pedagog	234	201	85,9%	302	246	81,5%	45
26	"611190"	Pozostali rolnicy produkcji roślinnej	452	297	65,7%	368	213	57,9%	-84
27	"913206"	Salowa	280	277	98,9%	206	205	99,5%	-72
28	"631102"	Robotnik leśny	664	248	37,3%	604	201	33,3%	-47
29	"915202"	Dozorca	429	233	54,3%	361	195	54,0%	-38
30	"224101"	Pielęgniarka	276	274	99,3%	199	194	97,5%	-80
Ogółem			80 994	48 271	59,6%	87 665	45 678	52,1%	-2 593

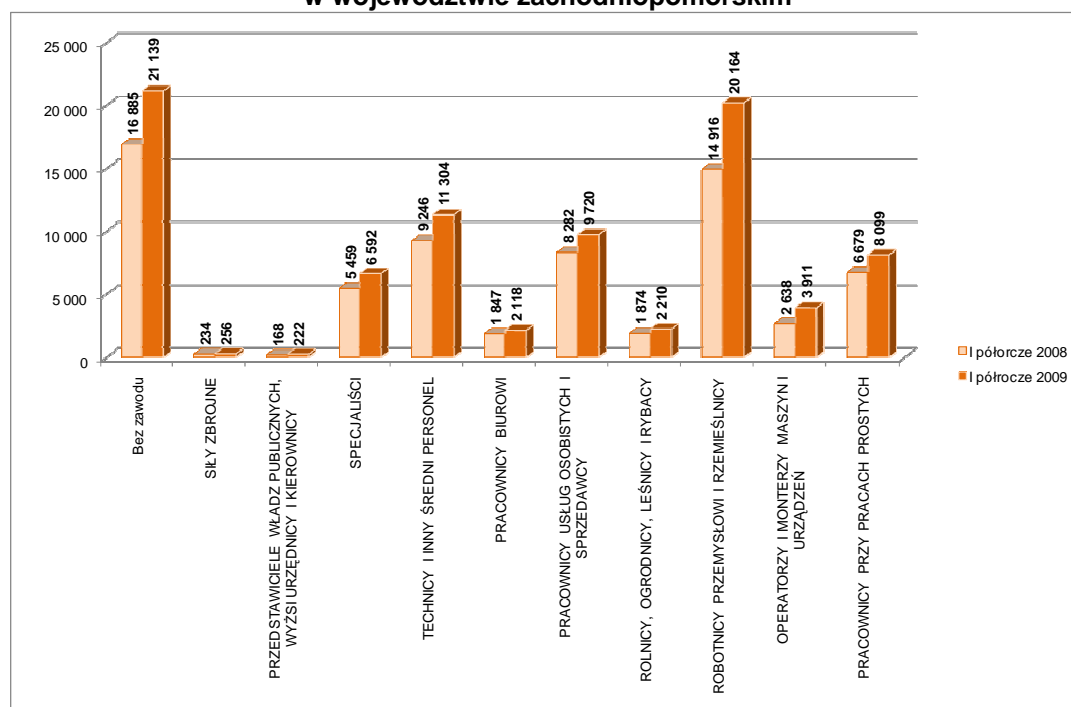
Źródło: Opracowanie własne na podstawie danych MPIPS-01, Załącznik 3

2.2. Napływ bezrobocia

Wśród 85 735 osób bezrobotnych, które w I półroczu 2009 roku zarejestrowały się w powiatowych urzędach pracy województwa zachodniopomorskiego, 21 139 (24,7%) nie posiadało żadnego zawodu. W stosunku do I półrocza 2008 roku liczba zarejestrowanych osób bez zawodu wzrosła o 4 254.

W I półroczu 2009 roku największy napływ bezrobotnych odnotowano w grupach zawodów: **(7) robotnicy przemysłowi i rzemieślnicy** – 20 164 osoby, **(3) technicy i inny średni personel** – 11 304 osoby, **(5) pracownicy usług osobistych i sprzedawcy** – 9 720 osób oraz **(9) pracownicy przy pracach prostych** – 8 099 osób. Porównując do I półrocza 2008 roku liczba rejestrujących się bezrobotnych wzrosła w każdej z grup zawodów.

Wykres 16. Napływ bezrobotnych według wielkich grup zawodów w I półroczu 2008 i 2009 roku w województwie zachodniopomorskim



Źródło: Opracowanie własne na podstawie danych MPIPS-01, Załącznik 3

Jak ilustruje poniższa tabela, zawody charakteryzujące się najwyższym napływem do bezrobocia w większości pokrywają się z zawodami o najwyższej liczbie bezrobotnych.

Świadczy o tym, że trudna sytuacja osób w tych zawodach ma charakter trwały, notując obok dużego poziomu bezrobocia również stały, wysoki napływ.

W I półroczu 2009 roku najwięcej bezrobotnych zarejestrowało się w zawodzie: sprzedawca – 21 139 osób, ślusarz – 2 201 osób oraz asystent ekonomiczny – 1 913 osób.

Tabela 7. 30 zawodów, w których w I półroczu 2009 roku rejestrowało się najwięcej bezrobotnych w województwie zachodniopomorskim

Lp.	Kod zawodu	Nazwa zawodu	Bezrobotni ogółem	Bezrobotni na koniec I półrocza 2009 roku
1	"000000"	Bez zawodu	21 139	18 385
2	"522107"	Sprzedawca	5 370	6 613
3	"722204"	Ślusarz	2 201	2 162
4	"341902"	Asystent ekonomiczny [zawód szkolny: Technik ekonomista]	1 913	2 153
5	"914103"	Robotnik gospodarczy	1 640	2 136
6	"932104"	Robotnik pomocniczy w przemyśle przetwórczym	1 555	2 044
7	"712102"	Murarz	1 543	1 561
8	"512201"	Kucharz	1 493	1 611
9	"723105"	Mechanik samochodów osobowych	1 267	1 112
10	"931301"	Robotnik budowlany	1 219	1 313
11	"311502"	Technik mechanik	1 112	992
12	"241102"	Ekonomista	1 090	1 012
13	"743304"	Krawiec	1 003	1 400
14	"321402"	Technik żywienia i gospodarstwa domowego	881	747
15	"743604"	Szwaczka	809	1 096
16	"742204"	Stolarz	793	711
17	"321208"	Technik rolnik	716	947
18	"741203"	Piekarz	710	624
19	"311204"	Technik budownictwa	686	639
20	"913207"	Sprzątaczką	669	904
21	"723306"	Mechanik – operator pojazdów i maszyn rolniczych	640	655
22	"419101"	Pracownik biurowy [Zawód szkolny: Technik prac biurowych]	630	855
23	"512302"	Kelner	583	587
24	"514102"	Fryzjer [zawody szkolne: Fryzjer, Technik usług fryzjerskich]	575	560
25	"741201"	Cukiernik	551	569
26	"512202"	Kucharz małej gastronomii	546	462
27	"714101"	Malarz budowlany	500	567
28	"723106"	Mechanik pojazdów samochodowych	493	375

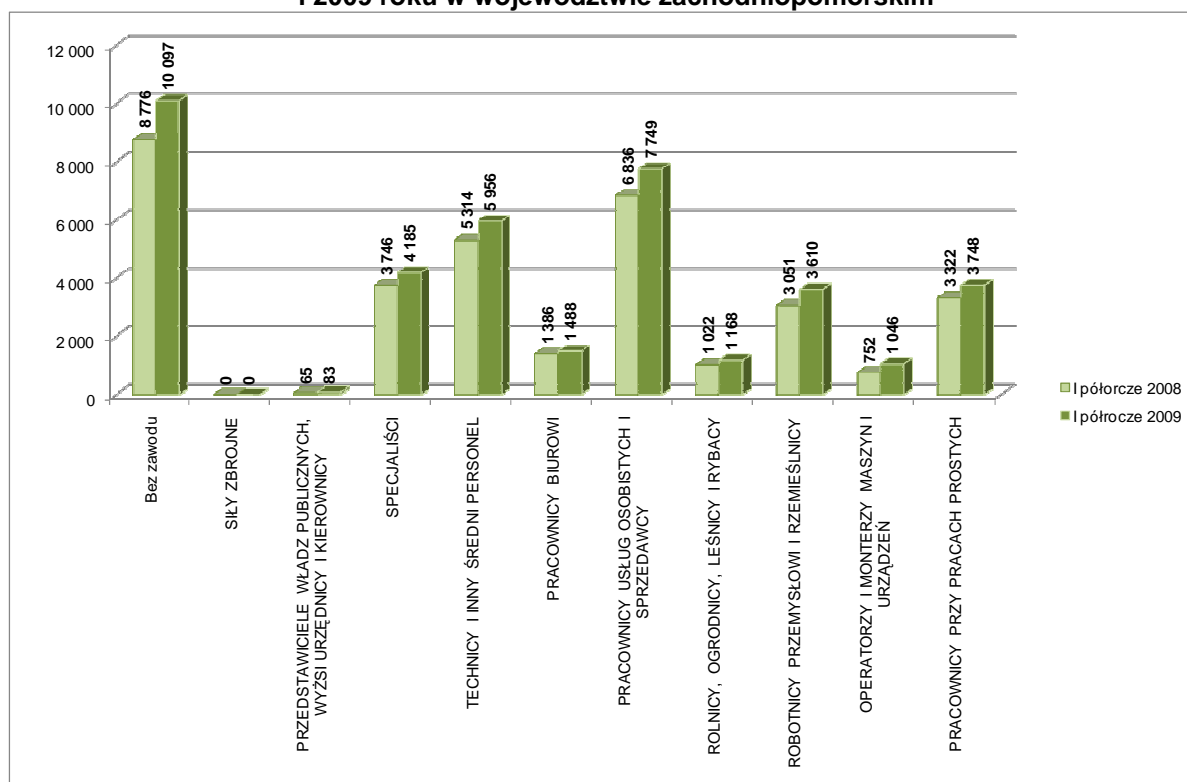
29	"832302"	Kierowca samochodu ciężarowego	478	460
30	"341501"	Handlowiec [zawód szkolny: Technik handlowiec]	447	377
Razem			53 252	53 629
Procent z ogółem			62,1%	61,2%
Ogółem			85 735	87 665

Źródło: Opracowanie własne na podstawie MPiPS-01, Załącznik 3

Wśród 39 130 bezrobotnych kobiet, które w I półroczu 2009 roku zarejestrowały się w powiatowych urzędach pracy województwa zachodniopomorskiego, 10 097 (25,8%) nie posiadało żadnego zawodu. W stosunku do I półrocza 2008 roku liczba zarejestrowanych kobiet bez zawodu wzrosła o 1 321 osób.

Biorąc pod uwagę bezrobotne kobiety według wielkich grup zawodów, najwięcej w I półroczu 2009 roku napłynęło do grupy **(5) pracownicy usług osobistych i sprzedawcy** – 7 749 osób, **(3) technicy i inny średni personel** – 5 956 osób oraz **(2) specjaliści** – 4 185 osób.

Wykres 17. Napływ bezrobotnych kobiet według wielkich grup zawodów w I półroczu 2008 i 2009 roku w województwie zachodniopomorskim



Źródło: Opracowanie własne na podstawie MPiPS-01, Załącznik 3

Poniższa lista zawodów prezentuje 30 zawodów, w których w I półroczu 2009 roku zarejestrowało się najwięcej bezrobotnych kobiet. Kobiety w tych zawodach stanowiły 71,9% ogółu rejestrujących się bezrobotnych kobiet. Najwięcej rejestracji kobiet odnotowano w zawodzie: sprzedawca – 4 772, asystent ekonomiczny – 1 602 oraz krawiec – 987.

Tabela 8. 30 zawodów, w których w I półroczu 2009 roku rejestrowało się najwięcej bezrobotnych kobiet w województwie zachodniopomorskim

Lp.	Kod zawodu	Nazwa zawodu	Bezrobotni ogółem	Bezrobotne kobiety	Bezrobotne kobiety na koniec I półrocza 2009 roku
1	"000000"	Bez zawodu	21 139	10 097	10 373
2	"522107"	Sprzedawca	5 370	4 772	6 032
3	"341902"	Asystent ekonomiczny [zawód szkolny: Technik ekonomista]	1 913	1 602	1 893
4	"743304"	Krawiec	1 003	987	1 373
5	"512201"	Kucharz	1 493	904	1 218
6	"743604"	Szwaczka	809	804	1 092
7	"932104"	Robotnik pomocniczy w przemyśle przetwórczym	1 555	779	1 146
8	"241102"	Ekonomista	1 090	778	734
9	"913207"	Sprzątaczką	669	650	886
10	"914103"	Robotnik gospodarczy	1 640	617	878
11	"321402"	Technik żywienia i gospodarstwa domowego	881	610	573
12	"419101"	Pracownik biurowy [Zawód szkolny: Technik prac biurowych]	630	547	772
13	"514102"	Fryzjer [zawody szkolne: Fryzjer, Technik usług fryzjerskich]	575	528	526
14	"512302"	Kelner	583	492	514
15	"321208"	Technik rolnik	716	449	683
16	"341501"	Handlowiec [zawód szkolny: Technik handlowiec]	447	349	304
17	"343101"	Pracownik administracyjny [zawód szkolny: Technik administracji]	382	299	344
18	"913204"	Pomoc kuchenna	322	283	377
19	"741201"	Cukiernik	551	279	361
20	"932103"	Pakowacz	330	275	292
21	"244104"	Pedagog	339	263	246
22	"512202"	Kucharz małej gastronomii	546	257	295
23	"741102"	Przetwórcą ryb	322	239	286
24	"419190"	Pozostali pracownicy obsługi biurowej gdzie indziej niesklasyfikowani	328	212	175
25	"613101"	Rolnik produkcji roślinnej i zwierzęcej [zawód szkolny: Rolnik]	277	193	297
26	"341404"	Organizator usług hotelarskich [zawód szkolny: Technik hotelarstwa]	239	191	137
27	"224101"	Pielęgniarka	184	180	194
28	"913206"	Salowa	171	171	205
29	"244105"	Socjolog	220	169	138
30	"311204"	Technik budownictwa	686	150	184
Razem			45 410	28 126	32 528
Procent z ogółem			53,0%	71,9%	71,2%
Ogółem			85 735	39 130	45 678

Źródło: Opracowanie własne na podstawie MPiPS-01, Załącznik 3

2.3. Zawody generujące długotrwałe bezrobocie

Na podstawie wielkości wskaźnika długotrwałego bezrobocia, oszacowano duże i elementarne grupy zawodów implikujących bezrobocie utrzymujące się powyżej 12 miesięcy oraz przejawiających równowagę na wojewódzkim rynku pracy między popytą, a popytem na pracę. Wskaźnik ten informuje, ile procent bezrobotnych zarejestrowanych w danym zawodzie pozostaje w rejestrach powiatowych urzędów pracy, co najmniej 12 miesięcy. Im większa wartość wskaźnika, tym więcej osób jest długotrwałe bezrobotnych w danym zawodzie.

W I półroczu 2009 roku najwyższym wskaźnikiem długotrwałego bezrobocia charakteryzowały się następujące grupy zawodów: **(01) nauczyciele praktycznej nauki zawodu i instruktorzy** oraz **(11) kierownicy małych przedsiębiorstw**.

Tabela 9. Ranking zawodów generujących długotrwałe bezrobocie w województwie zachodniopomorskim w I półroczu 2009 roku

Lp.	Kod grupy zawodów	Nazwa grupy zawodów	Wskaźnik długotrwałego bezrobocia
1	"01"	NAUCZYCIELE PRAKTYCZNEJ NAUKI ZAWODU I INSTRUKTORZY	0,4286
2	"11"	KIEROWNICY MAŁYCH PRZEDSIĘBIORSTW	0,3853
3	"12"	ROBOTNICZY POMOCNICZY W ROLNICTWIE, RYBOŁÓWSTWIE I POKREWNI	0,3333
4	"13"	PRACOWNICY PRZY PRACACH PROSTYCH W HANDLU I USŁUGACH	0,3282
5	"21"	ROLNICY	0,3209
6	"22"	LEŚNICY I RYBACY	0,3137
7	"23"	PRACOWNICY OBSŁUGI BIUROWEJ	0,302
8	"24"	KIEROWNICY DUŻYCH I ŚREDNICH ORGANIZACJI	0,2983
9	"31"	MODELKI, SPRZEDAWCY I DEMONSTRATORZY	0,2809
10	"32"	PRACOWNICY OBROTU PIENIĘŻNEGO I OBSŁUGI KLIENTÓW	0,2793
11	"33"	ROBOTNICZY POMOCNICZY W GÓRNICTWIE, PRZEMYSŁE, BUDOWNICTWIE I TRANSPORCIE	0,2761
12	"34"	OGRODNICY	0,2651
13	"41"	OPERATORZY MASZYN I URZĄDZEŃ WYDOBYWCZYCH I PRZETWÓRCZYCH	0,2541
14	"42"	SPECJALIŚCI SZKOLNICTWA	0,2482
15	"51"	KIEROWCY I OPERATORZY POJAZDÓW	0,2453
16	"52"	POZOSTALI ROBOTNICZY PRZEMYSŁOWI I RZEMIEŚLNICY	0,2317
17	"61"	PRACOWNICY USŁUG OSOBISTYCH I OCHRONY	0,2262
18	"62"	ROBOTNICZY ZAWODÓW PRECYZYJNYCH, CERAMICY, WYTWÓRCY WYROBÓW GALANTERYJNYCH, ROBOTNICZY POLIGRAFICZNI I POKREWNI	0,2235
19	"63"	ROLNICY I RYBACY PRACUJĄCY NA WŁASNE POTRZEBY	0,2228
20	"64"	PRACOWNICY POZOSTAŁYCH SPECJALNOŚCI	0,2109

21	"71"	ŚREDNI PERSONEL W ZAKRESIE NAUK BIOLOGICZNYCH I OCHRONY ZDROWIA	0,2064
22	"72"	GÓRNICY I ROBOTNICY BUDOWLANI	0,2036
23	"73"	SPECJALIŚCI NAUK PRZYRODNICZYCH I OCHRONY ZDROWIA	0,1908
24	"74"	ŚREDNI PERSONEL TECHNICZNY	0,1858
25	"81"	OPERATORZY I MONTERZY MASZYN	0,1764
26	"82"	ROBOTNICY OBRÓBKI METALI I MECHANICY MASZYN I URZĄDZEŃ	0,1669
27	"83"	POZOSTALI SPECJALIŚCI	0,1652
28	"91"	SPECJALIŚCI NAUK FIZYCZNYCH, MATEMATYCZNYCH I TECHNICZNYCH	0,1083
29	"92"	SIŁY ZBROJNE	0,037
30	"93"	PRZEDSTAWICIELE WŁADZ PUBLICZNYCH, WYŻSI URZĘDNICY, ZAWODOWI DZIAŁACZE	0

Zródło: Opracowanie własne na podstawie MPiPS-01, Załącznik 3

Analizując informacje dotyczące długotrwałego bezrobocia i wpływu na nie zawodu nie trudno zauważyć, że wyciąganie wniosków z rankingu przy analizowaniu dużych grup zawodowych prowadzi do dużych uogólnień i właściwie nie widać jasnej zależności merytorycznej, którą winien w takiej sytuacji wywołać zastosowany wskaźnik. Gdy prześledzić ranking bardziej szczegółowy, to podobnie nie rysuje się jakaś zasada, która dowodziłaby, że specjaliści i fachowcy są w jakieś mierze „odporniejsi” na długoterminowe bezrobocie, a inni bardziej na nie narażeni. Generalnie należy stwierdzić, że to nie poszczególne zawody generują bezrobocie długoterminowe, ale jest one generowane przez inne zjawiska. Problemy: kwalifikacji a umiejętności, mentalności a rynku, gospodarki globalnej a systemu socjalnego, płac a oczekiwań i potrzeb społecznych wydają się być, bardziej niż posiadany zawód, generatorami długoterminowego pozostawania bez zatrudnienia wielu Polaków.

2.4. Bezrobotni według rodzajów działalności ostatniego miejsca pracy

Na koniec I półrocza 2009 roku najliczniejszą grupę bezrobotnych stanowiły osoby niegdyś zatrudnione w **przetwórstwie przemysłowym** (15 664 osoby), w dalszej kolejności zaś w **handlu hurtowym i detalicznym; naprawie pojazdów samochodowych i motocykli** (10 497 osób) oraz w **działalności niezidentyfikowanej** (5 464 osoby).

Sekcje PKD generujące najwięcej miejsc pracy to **administracja publiczna** (7 295 ofert) oraz **handel hurtowy i detaliczny** (3 424 oferty). W czterech przypadkach liczba wpływających ofert przewyższała liczbę rejestrujących się bezrobotnych. Dotyczy to administracji publicznej, opieki zdrowotnej, edukacji oraz działalności finansowej i ubezpieczeniowej.

Tabela 10. Bezrobotni według rodzaju działalności ostatniego miejsca pracy oraz oferty pracy w województwie zachodniopomorskim w I półroczu 2009 roku

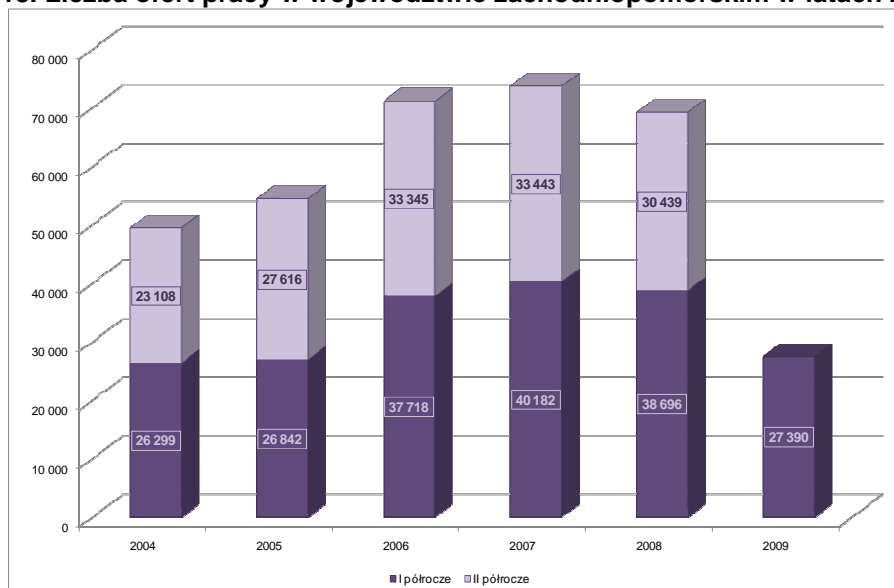
Lp.	Sekcja PKD	Bezrobotni		Oferty pracy	
		rejestrujący się w I półroczu 2009 roku	stan w końcu I półrocza 2009 roku	zgłoszone w I półroczu 2009 roku	stan w końcu I półrocza 2009 roku
1	Przetwórstwo przemysłowe	14 543	15 664	2 680	254
2	Handel hurtowy i detaliczny; naprawa pojazdów samochodowych, włączając motocykle	9 291	10 497	3 424	301
3	Działalność niezidentyfikowana	5 411	5 464	0	0
4	Budownictwo	5 570	5 416	2 076	138
5	Rolnictwo, leśnictwo, łowiectwo i rybactwo	3 314	4 598	754	99
6	Administracja publiczna i obrona narodowa; obowiązkowe zabezpieczenia społeczne	3 882	4 142	7 295	305
7	Pozostała działalność usługowa	4 448	3 847	624	68
8	Transport i gospodarka magazynowa	3 648	3 799	568	39
9	Działalność profesjonalna, naukowa i techniczna	2 437	2 721	927	54
10	Działalność związana z kulturą, rozrywką i rekreacją	2 431	2 522	848	35
11	Działalność związana z zakwaterowaniem i usługami gastronomicznymi	2 373	2 519	1 830	151
12	Działalność w zakresie usług administrowania i działalność wspierająca	1 582	1 605	1 264	216
13	Opieka zdrowotna i pomoc społeczna	1 399	1 507	1 513	62
14	Edukacja	1 191	1 404	1 196	114
15	Dostawa wody; gospodarowanie ściekami i odpadami oraz działalność związana z rekultywacją	1 020	1 032	524	45
16	Informacja i komunikacja	751	863	322	60
17	Działalność finansowa i ubezpieczeniowa	598	713	788	38
18	Działalność związana z obsługą rynku nieruchomości	476	603	389	14
19	Wytwarzanie i zaopatrywanie w energię elektryczną, gaz, parę wodną, gorącą wodę i powietrze do układów klimatyzacyjnych	387	336	46	0
20	Gospodarstwa domowe zatrudniające pracowników; gospodarstwa domowe produkujące wyroby i świadczące usługi na własne potrzeby	100	192	16	4
21	Górnictwo i wydobywanie	122	158	25	10
22	Organizacje i zespoły eksterytorialne	21	23	5	0
Ogółem		64 995	69 625	27 114	2 007

Źródło: Opracowanie własne na podstawie MPiPS-01, Załącznik 3

3. Analiza ofert pracy

W I półroczu 2009 roku do Powiatowych Urzędów Pracy województwa zachodniopomorskiego wpłynęło 27 390 ofert pracy (0 11 306 mniej niż w analogicznym okresie 2008 roku).

Wykres 18. Liczba ofert pracy w województwie zachodniopomorskim w latach 2004-2009

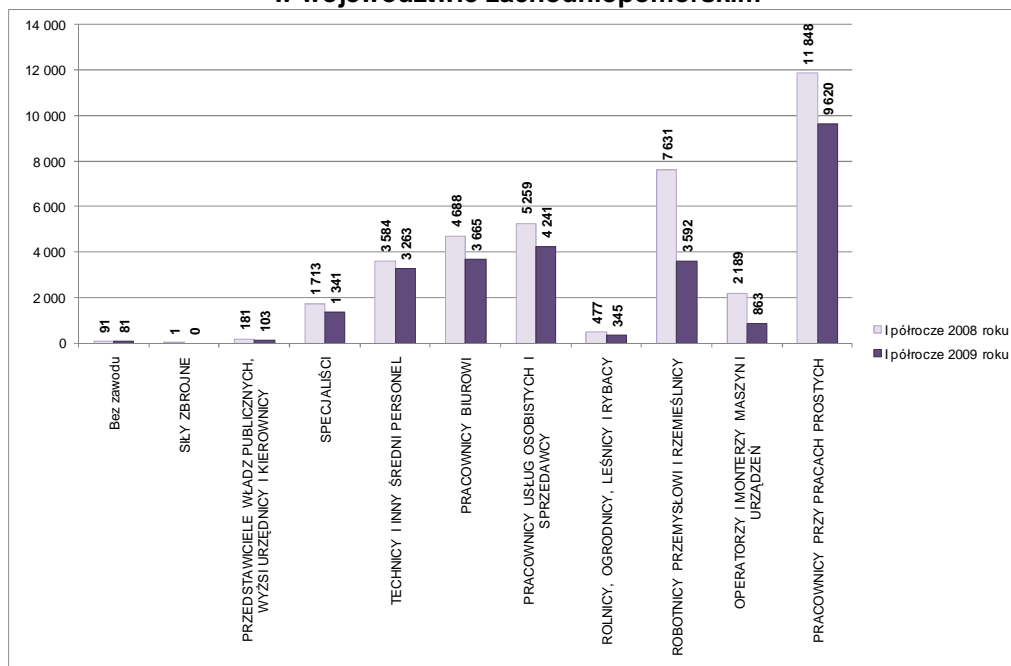


Źródło: Opracowanie własne na podstawie MPiPS-01, Załącznik 3

3.1. Napływ ofert pracy według zawodów

Spadek liczby zgłoszonych do powiatowych urzędów pracy województwa zachodniopomorskiego ofert pracy w I półroczu 2009 roku zaobserwowany został we wszystkich wielkich grupach zawodów. Największy spadek liczby ofert pracy odnotowano w grupie zawodów **(7) robotnicy przemysłowi i rzemieślnicy** o 4 039 ofert oraz w grupie **(9) pracownicy przy pracach prostych** o 2 228 ofert.

Wykres 19. Liczba ofert pracy według wielkich grup zawodów w I półroczu 2008 i 2009 roku w województwie zachodniopomorskim



Źródło: Opracowanie własne na podstawie MPiPS-01, Załącznik 3

Zgodnie z rozkładem ofert pracy według grup zawodów, najwięcej ofert w I półroczu 2009 roku zgłoszono dla:

- **pracowników przy pracach prostych (9)** – 9 620 ofert (35,5% ogółu ofert), wśród których najwięcej ofert pracy (ponad sto) zgłoszono w zawodach:

Tabela 11. Oferty pracy w grupie (9) pracownicy przy pracach prostych w I półroczu 2009 roku

Lp.	Kod zawodu	Nazwa zawodu	Bezrobotni na koniec I półrocza 2009 roku	Oferty pracy w I półroczu 2009 roku
1	914103	Robotnik gospodarczy	2 136	5 501
2	913207	Sprzątaczką	904	755
3	931301	Robotnik budowlany	1 313	600
4	913204	Pomoc kuchenna	410	589
5	913203	Pokojowa (w hotelu)	132	441
6	932104	Robotnik pomocniczy w przemyśle przetwórczym	2 044	210
7	931203	Robotnik drogowy	229	206
8	921190	Pozostali robotnicy pomocniczy w rolnictwie i pokrewni	150	157
9	916201	Robotnik placowy	415	155
10	932190	Pozostali robotnicy przy pracach prostych w przemyśle	212	130
11	921103	Pomocniczy robotnik przy konserwacji terenów zieleni	20	118
Razem			7 965	8 862
Procent z ogółu ofert pracy grupy zawodów (9)			77,8%	92,1%
Ogółem oferty pracy grupy (9)			10 239	9 620

Źródło: Opracowanie własne na podstawie MPiPS-01, Załącznik 3

- **pracowników usług osobistych i sprzedawców (5)** – 4 241 ofert (15,6% ogółu ofert), wśród których najwięcej ofert pracy (ponad sto) zgłoszono w zawodach:

Tabela 12. Oferty pracy w grupie (5) pracownicy usług osobistych i sprzedawcy w I półroczu 2009 roku

Lp.	Kod zawodu	Nazwa zawodu	Bezrobotni na koniec I półrocza 2009 roku	Oferty pracy w I półroczu 2009 roku
1	522107	Sprzedawca*	6 613	1 924
2	512201	Kucharz*	1 611	475
3	512302	Kelner*	587	444
4	513102	Opiekunka dziecięca*	183	325
5	515902	Pracownik ochrony mienia i osób* (zawód szkolny: Technik ochrony fizycznej osób i mienia)	165	250
6	514102	Fryzjer* (zawody szkolne: Fryzjer, Technik usług fryzjerskich)	560	166

7	514103	Kosmetyczka* (zawód szkolny: Technik usług kosmetycznych)	131	114
Razem			9 850	3 698
Procent z ogółu ofert pracy grupy zawodów (5)			89,0%	87,2%
Ogółem oferty pracy grupy (5)			11 071	4 241

Źródło: Opracowanie własne na podstawie MPiPS-01, Załącznik 3

- **pracowników biurowych (4)** – 3 665 ofert (13,5% ogółu ofert), wśród których najwięcej ofert pracy (ponad sto) zgłoszono w zawodach:

Tabela 13. Oferty pracy w grupie (4) pracownicy biurowi w I półroczu 2009 roku

Lp.	Kod zawodu	Nazwa zawodu	Bezrobotni na koniec I półrocza 2009 roku	Oferty pracy w I półroczu 2009 roku
1	419101	Pracownik biurowy* (Zawód szkolny: Technik prac biurowych)	855	2 508
2	422201	Recepcjonista	81	236
3	413103	Magazynier	463	189
4	421102	Kasjer handlowy	115	177
5	411101	Sekretarka	84	135
Razem			1 598	3 245
Procent z ogółu ofert pracy grupy zawodów (4)			63,5%	88,5%
Ogółem oferty pracy grupy (4)			2 515	3 665

Źródło: Opracowanie własne na podstawie MPiPS-01, Załącznik 3

- **robotników przemysłowych i rzemieślników (7)** – 3 592 oferty (13,2% ogółu ofert), wśród których najwięcej ofert pracy (ponad sto) zgłoszono w zawodach:

Tabela 14. Oferty pracy w grupie (7) robotnicy przemysłowi i rzemieślnicy w I półroczu 2009 roku

Lp.	Kod zawodu	Nazwa zawodu	Bezrobotni na koniec I półrocza 2009 roku	Oferty pracy w I półroczu 2009 roku
1	712102	Murarz*	1 561	327
2	742204	Stolarz*	711	179
3	712901	Konserwator budynków	95	177
4	734403	Operator skanerów formowych	7	154
5	743604	Szwaczka	1 096	141

6	741102	Przetwórcy ryb	352	134
7	721202	Spawacz ręczny gazowy	233	121
8	721290	Pozostali spawacze i pokrewni	32	117
9	712301	Cieśla*	181	112
10	712501	Meliorant	91	110
11	712401	Brukarz	49	109
12	723106	Mechanik pojazdów samochodowych	375	105
Razem			4 783	1 786
Procent z ogółu ofert pracy grupy zawodów (7)			23,2%	49,7%
Ogółem oferty pracy grupy (7)			20 633	3 592

Źródło: Opracowanie własne na podstawie MPiPS-01, Załącznik 3

Przy analizie ofert pracy, wykorzystano także wielkość wskaźnika szansy ich uzyskania w poszczególnych zawodach, w oparciu o którą powstał poniższy ranking. Wskaźnik ten, jest wynikiem dzielenia średniej liczby ofert pracy w danym zawodzie, przez średni miesięczny poziom rejestrowanego bezrobocia w danym zawodzie. Im większa wartość wskaźnika tym większa szansa uzyskania pracy w danym zawodzie.

W I półroczu 2009 roku największą szansę uzyskania oferty pracy mają bezrobotni mieszczący się w elementarnej grupie zawodów (41) pracownicy obsługi biurowej (0,2698) oraz (91) pracownicy przy pracach prostych w handlu i usługach (0,2417).

Tabela 15. Ranking zawodów według wskaźnika szansy uzyskania oferty pracy w I półroczu 2009 roku

Lp.	Kod grupy zawodów	Nazwa grupy zawodów	Wskaźnik szansy uzyskania oferty
1	"01"	SIŁY ZBROJNE	0
2	"11"	PRZEDSTAWICIELE WŁADZ PUBLICZNYCH, WYŻSI URZĘDNICY, ZAWODOWI DZIAŁACZE	0
3	"64"	ROLNICY I RYBACY PRACUJĄCY NA WŁASNE POTRZEBY	0,0009
4	"61"	ROLNICY	0,0072
5	"32"	ŚREDNI PERSONEL W ZAKRESIE NAUK BIOLOGICZNYCH I OCHRONY ZDROWIA	0,0127
6	"31"	ŚREDNI PERSONEL TECHNICZNY	0,0154
7	"72"	ROBOTNICZY OBRÓBKĄ METALI I MECHANICY MASZYN I URZĄDZEŃ	0,0198
8	"63"	LEŚNICY I RYBACY	0,0258
9	"81"	OPERATORZY MASZYN I URZĄDZEŃ WYDOBYWCZYCH I PRZETWÓRCZYCH	0,0276
10	"74"	POZOSTALI ROBOTNICZY PRZEMYSŁOWI I RZEMIEŚLNICY	0,028
11	"24"	POZOSTALI SPECJALIŚCI	0,029
12	"21"	SPECJALIŚCI NAUK FIZYCZNYCH, MATEMATYCZNYCH I TECHNICZNYCH	0,0326
13	"82"	OPERATORZY I MONTERZY MASZYN	0,0338
14	"62"	OGRODNICY	0,0367
15	"22"	SPECJALIŚCI NAUK PRZYRODNICZYCH I OCHRONY ZDROWIA	0,0471
16	"13"	KIEROWNICY MAŁYCH PRZEDSIĘBIORSTW	0,0508

17	"52"	MODELKI, SPRZEDAWCY I DEMONSTRATORZY	0,0516
18	"83"	KIEROWCY I OPERATORZY POJAZDÓW	0,0518
19	"93"	ROBOTNICZY POMOCNICZY W GÓRNICTWIE, PRZEMYSŁE, BUDOWNICTWIE I TRANSPORCIE	0,0521
20	"71"	GÓRNICY I ROBOTNICZY BUDOWLANI	0,0587
21	"12"	KIEROWNICY DUŻYCH I ŚREDNICH ORGANIZACJI	0,0768
22	"51"	PRACOWNICY USŁUG OSOBISTYCH I OCHRONY	0,0864
23	"34"	PRACOWNICY POZOSTAŁYCH SPECJALNOŚCI	0,1018
24	"23"	SPECJALIŚCI SZKOLNICTWA	0,1115
25	"73"	ROBOTNICZY ZAWODÓW PRECYZYJNYCH, CERAMICY, WYTWÓRCY WYROBÓW GALANTERYJNYCH, ROBOTNICZY POLIGRAFICZNI I POKREWNI	0,1208
26	"92"	ROBOTNICZY POMOCNICZY W ROLNICTWIE, RYBOŁÓWSTWIE I POKREWNI	0,1472
27	"42"	PRACOWNICY OBROTU PIENIĘŻNEGO I OBSŁUGI KLIENTÓW	0,1935
28	"33"	NAUCZYCIELE PRAKTYCZNEJ NAUKI ZAWODU I INSTRUKTORZY	0,209
29	"91"	PRACOWNICY PRZY PRACACH PROSTYCH W HANDLU I USŁUGACH	0,2417
30	"41"	PRACOWNICY OBSŁUGI BIUROWEJ	0,2698

Źródło: Opracowanie własne na podstawie MPiPS-01, Załącznik 3

W województwie zachodniopomorskim w I półroczu 2009 roku grupami pozwalającymi statystycznie znaleźć pracę są: programiści, kodowacze i korektorzy, urzędnicy do spraw podatków, pośrednicy ubezpieczeniowi, pracownicy do spraw zatrudnienia i pośrednictwa pracy.

Tabela 16. Ranking zawodów według wskaźnika szansy uzyskania oferty pracy w I półroczu 2009 roku

Lp.	Kod elementarnej grupy zawodów	Nazwa elementarnej grupy zawodów	Wskaźnik szansy uzyskania oferty
Wybrane zawody cechujące się najwyższym wskaźnikiem szansy uzyskania oferty pracy			
1	"7344"	Fotografowie poligraficzni	7,3333
2	"5142"	Osoby do towarzystwa	3,3332
3	"5152"	Strażnicy w zakładach dla nieletnich	1,8333
4	"3411"	Dealerzy i maklerzy aktywów finansowych i pokrewni	1,6508
5	"2431"	Archiwiści i muzealnicy	1,1667
6	"4113"	Operatorzy wprowadzania danych	0,9444
7	"3476"	Animatorzy kultury	0,8333
8	"3423"	Pracownicy do spraw zatrudnienia i pośrednictwa pracy	0,7778
9	"3151"	Inspektorzy budowlani, przeciwpożarowi i pokrewni	0,5926
10	"1234"	Kierownicy działów reklamy, promocji i pokrewnych	0,5555
11	"2341"	Nauczyciele szkół specjalnych	0,5455
12	"3412"	Pośrednicy ubezpieczeniowi	0,5177
13	"3442"	Urzędnicy do spraw podatków	0,5
14	"4142"	Kodowacze i korektorzy	0,5
15	"2132"	Programiści	0,4583
Wybrane zawody cechujące się najniższym wskaźnikiem szansy uzyskania oferty pracy			

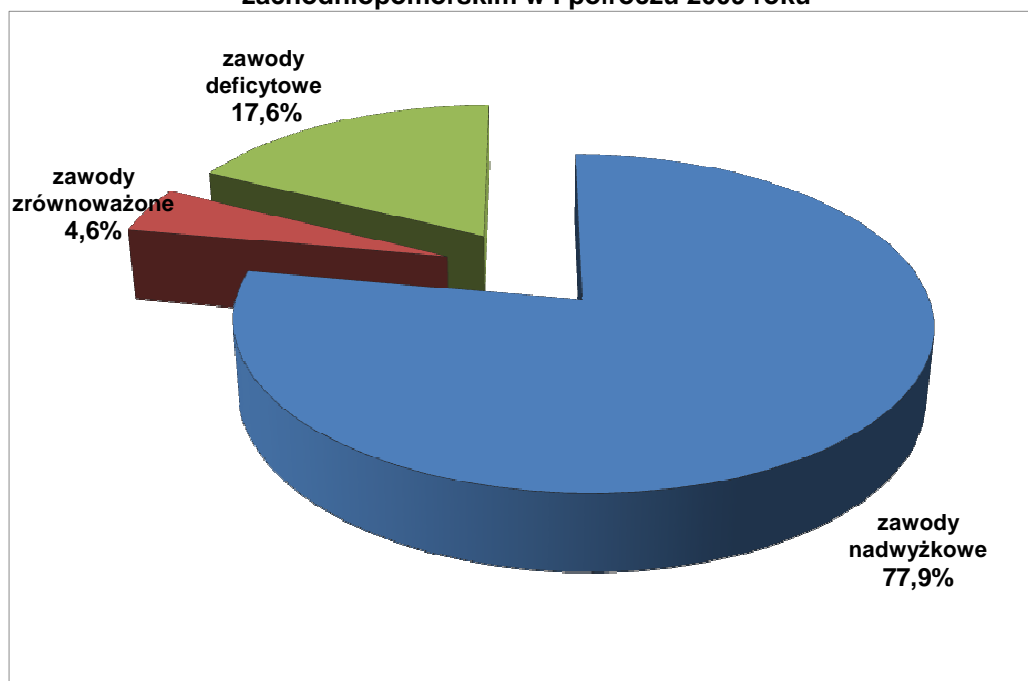
1	"1112"	Wyżsi urzędnicy	0
2	"2112"	Meteorolodzy	0
3	"2121"	Matematycy i pokrewni	0
4	"3123"	Kontrolerzy robotów przemysłowych	0
5	"3141"	Pracownicy służb technicznych żeglugi	0
6	"4112"	Operatorzy procesorów tekstu	0
7	"5113"	Przewodnicy turystyczni i piloci wycieczek	0
8	"5153"	Strażnicy ochrony kolei	0
9	"7215"	Monterzy konstrukcji linowych	0
10	"7413"	Robotnicy w produkcji wyrobów mleczarskich	0
11	"7415"	Klasyfikatorzy żywności i pokrewni	0
12	"8142"	Operatorzy urządzeń do wyrobu masy papierniczej	0
13	"8252"	Maszyniści maszyn introligatorskich	0
14	"9213"	Robotnicy pomocniczy w rybołówstwie i łowiectwie	0
15	"9311"	Robotnicy pomocniczy w kopalniach i kamieniołomach	0

Źródło: Opracowanie własne na podstawie MPiPS-01, Załącznik 3

4. Analiza zawodów deficytowych i nadwyżkowych

W rankingu zawodów deficytowych i nadwyżkowych wykonanym dla województwa zachodniopomorskiego w I półroczu 2009 roku, wyodrębniono 1 427 zawodów, w których zgłoszono oferty pracy i/lub zarejestrowali się bezrobotni. Wśród tych zawodów znalazło się 1 111 zawodów nadwyżkowych, 251 deficytowych oraz 65 zrównoważone.

Wykres 20. Struktura zawodów deficytowych i nadwyżkowych w województwie zachodniopomorskim w I półroczu 2009 roku



Źródło: Opracowanie własne na podstawie MPiPS-01, Załącznik 3

Na koniec I półroczu 2009 roku w województwie zachodniopomorskim wyróżniono 5 dużych grup zawodowych charakteryzujących się wartością wskaźnika większą, niż 1,1, czyli dla przedziału zawodu deficytowego. Odnotowano 25 dużych grup o wartości

wskaźnika, poniżej 0,9, czyli zawody nadwyżkowe. W I półroczu bieżącego roku nie wyróżniono zawodów zrównoważonych.

4.1. Zawody deficytowe

Zawód deficytowy, czyli taki, na który na rynku zgłoszone oferty pracy przeważają nad liczbą zarejestrowanych bezrobotnych w danym zawodzie. Zawody te, charakteryzują się wskaźnikiem intensywności deficytu większym od 1,1. W I półroczu 2009 roku w tej grupie znajdowało się 251 zawodów – 17,6% ogólnej liczby zawodów (spadek w stosunku do I półrocza 2008 roku o 9,7% p.p.). Zawód, w którym nie zarejestrował się ani jeden bezrobotny, a zgłoszono oferty pracy nazywa się maksymalnie deficytowym (MAX). W badanym okresie było ich 77. Najwięcej ofert pracy w zawodzie maksymalnie deficytowym zgłoszono dla referendarza sądowego – 21 ofert pracy.

Wśród 30 zawodów charakteryzujących się największym wskaźnikiem intensywności deficytu, najliczniej reprezentowanymi grupami są (3) technicy i inny średni personel (10 zawodów) oraz (9) pracownicy przy pracach prostych (5 zawodów).

Zawodem charakteryzującym się najwyższym wskaźnikiem intensywności deficytu – 37,0000 był telemarketer, dla którego w I półroczu 2009 roku zgłoszono 148 ofert pracy, a zarejestrowało się 6 bezrobotnych.

Tabela 17. Ranking 30 zawodów o największym wskaźniku intensywności deficytu* w województwie zachodniopomorskim w I półroczu 2009 roku

Lp.	Kod zawodu	Nazwa zawodu	Wskaźnik intensywności deficytu zawodów	Bezrobotni zarejestrowani w I półroczu 2009 roku	Oferty pracy zgłoszone do PUP w I półroczu 2009 roku
1	"341504"	Telemarketer	37	6	148
2	"241911"	Specjalista do spraw konsultingu	31	4	31
3	"913208"	Szaleciarz	16	2	16
4	"241206"	Specjalista do spraw ubezpieczeń majątkowych i osobowych	15,6667	2	47
5	"341102"	Doradca inwestycyjny	13,6429	12	191
6	"621102"	Ogrodnik szkółkarz	11,6667	8	35
7	"313112"	Operator kamery	11	2	11
8	"342301"	Pośrednik pracy	11	3	11
9	"419104"	Pracownik kancelaryjny	10,3333	3	31
10	"612910"	Opiekun zwierząt domowych	9	0	9
11	"734403"	Operator skanerów formowych	8,1053	7	154
12	"522102"	Bukieciarz	8	6	16
13	"621103"	Ogrodnik – uprawa grzybów jadalnych	8	2	8
14	"123201"	Kierownik działu osobowego i działów pokrewnych	7	7	7
15	"348290"	Pozostali pracownicy bibliotek i informacji naukowej	7	1	7
16	"341590"	Pozostali agenci do spraw sprzedaży [handlowcy]	6,75	7	54

17	"832102"	Taksówkarz	6,6667	5	20
18	"916202"	Zamiatacz	6,3636	20	70
19	"234104"	Nauczyciel upośledzonych umysłowo [oligofrenopedagog]	6	4	12
20	"347101"	Florysta	6	5	18
21	"721304"	Błacharz budowlany	6	5	12
22	"916103"	Sortowacz surowców wtórnych	6	1	6
23	"921103"	Pomocniczy robotnik przy konserwacji terenów zieleni	5,9	20	118
24	"921104"	Pomocniczy robotnik szklarniowy	5,6667	4	17
25	"512203"	Szef kuchni [kuchmistrz]	5,6	8	28
26	"347601"	Animator kultury	5,375	9	43
27	"341201"	Agent ubezpieczeniowy	5,2143	23	73
28	"123401"	Kierownik działu reklamy, promocji i działów pokrewnych	5	1	5
29	"223901"	Diagnosta laboratoryjny	5	1	5
30	"315201"	Diagnosta samochodowy	5	5	10
Suma			x	183	1 213
Procent z ogółu ofert pracy/bezrobotnych			x	0,2%	4,5%
Ogółem oferty pracy/bezrobotni			x	87 665	27 114

Źródło: Opracowanie własne na podstawie MPiPS-01, Załącznik 3

*Uwaga wykaz nie obejmuje zawodów o oznaczeniu MAX, tj. zawodów, w których nie zarejestrował się w PUP ani jeden bezrobotny, natomiast zostały zgłoszone oferty pracy

4.2. Zawody w równowadze

Z zawodem zrównoważonym mamy do czynienia wtedy, gdy na rynku występuje względna równowaga pomiędzy liczbą poszukujących pracy i ofertami pracy w danym zawodzie. Zawody zrównoważone charakteryzują się wskaźnikiem intensywności nadwyżki (deficytu) w granicach 0,9 -1,1. W I półroczu 2009 roku zawody będące w równowadze stanowiły 4,6% (więcej o 0,9 p.p. w stosunku do I półrocza 2008 roku).

Najwięcej zawodów charakteryzujących się równowagą na rynku pracy należało do grupy **(2) specjaliści** (20 zawodów) oraz **(3) technicy i inny średni personel** (15 zawodów).

Tabela 18. Zawody zrównoważone w województwie zachodniopomorskim w I półroczu 2009 roku

Lp.	Kod zawodu	Nazwa zawodu	Wskaźnik intensywności nadwyżki (deficytu) zawodów
1	"244401"	Psycholog	1,0769
2	"522104"	Ekspedient w punkcie usługowym	1,0667
3	"827102"	Operator urządzeń przetwórstwa mięsa	1,0408
4	"121202"	Zastępca dyrektora/prezesa do spraw finansowo-administracyjnych	1
5	"121290"	Pozostali zastępcy dyrektorów generalnych i prezesów	1

6	"131101"	Kierownik małego przedsiębiorstwa w rolnictwie, łowiectwie, leśnictwie i rybołówstwie	1
7	"131501"	Kierownik małego przedsiębiorstwa w gastronomii, hotelarstwie i turystyce	1
8	"131701"	Kierownik małego przedsiębiorstwa obsługi biznesu	1
9	"211403"	Geolog	1
10	"212202"	Statystyk	1
11	"213105"	Projektant systemów komputerowych	1
12	"213201"	Programista	1
13	"214190"	Pozostali architekci, urbaniści i pokrewni	1
14	"214801"	Inżynier geodeta – fotogrametria i teledetekcja	1
15	"223401"	Farmaceuta – farmacja apteczna	1
16	"232101"	Nauczyciel biologii	1
17	"232110"	Nauczyciel matematyki	1
18	"232122"	Nauczyciel wiedzy o społeczeństwie	1
19	"233107"	Nauczyciel muzyki w szkole podstawowej	1
20	"233111"	Nauczyciel religii w szkole podstawowej	1
21	"234103"	Nauczyciel przewlekle chorych i niepełnosprawnych ruchowo	1
22	"235912"	Lektor języka angielskiego	1
23	"241304"	Specjalista do spraw rekrutacji pracowników	1
24	"241306"	Specjalista do spraw wynagrodzeń	1
25	"241916"	Specjalista do spraw public relations	1
26	"241923"	Specjalista do spraw zamówień publicznych	1
27	"312190"	Pozostali technicy informatycy	1
28	"313110"	Montażysta obrazu	1
29	"313203"	Operator urządzeń telewizji kablowej	1
30	"313290"	Pozostali operatorzy urządzeń nadawczych i telekomunikacyjnych	1
31	"314201"	Bosman	1
32	"314301"	Mechanik pokładowy	1
33	"314305"	Operator pokładowych urządzeń specjalnych	1
34	"315207"	Kontroler jakości wyrobów - artykuły spożywcze	1
35	"322190"	Pozostali higieniści	1
36	"322490"	Pozostali fizjoterapeuci i pokrewni	1
37	"322504"	Weterynaryjny kontroler sanitarny	1
38	"322904"	Protetyk słuchu	1
39	"342902"	Agent usług artystycznych	1
40	"342990"	Pozostali agenci biur pomagających w prowadzeniu działalności gospodarczej i pośrednicy handlowi gdzie indziej niesklasyfikowani	1
41	"347506"	Menedżer dyscypliny sportu	1
42	"413201"	Planista produkcyjny	1
43	"422190"	Pozostali informatorzy, pracownicy biur podróży i pokrewni	1
44	"514302"	Żałobnik	1
45	"522105"	Ekspedytor sprzedaży wysyłkowej/internetowej	1

46	"612901"	Hodowca inwentarza mieszanego	1
47	"712902"	Montażysta dekoracji	1
48	"722103"	Kowal wyrobów zdobniczych	1
49	"725113"	Instalator systemów alarmowych	1
50	"742301"	Frezer drewna	1
51	"742306"	Tartacznik	1
52	"743703"	Tapicer meblowy	1
53	"832301"	Kierowca ciągnika siodłowego	1
54	"913210"	Pracownik pomocniczy obsługi hotelowej	1
55	"913390"	Pozostałe praczki ręczne i prasowacze	1
56	"915201"	Bileter	1
57	"932111"	Pomoc krawiecka	1
58	"932112"	Pomocnik ciastkarza	1
59	"913303"	Prasowaczka [ręczna]	0,9697
60	"422103"	Pracownik biura podróży	0,9375
61	"232111"	Nauczyciel muzyki	0,9091
62	"421201"	Kasjer bankowy	0,9048
63	"422104"	Pracownik informacji turystycznej	0,9
64	"515101"	Strażak	0,9
65	"828501"	Monter mebli	0,9

Źródło: Opracowanie własne na podstawie MPiPS-01, Załącznik 3

4.3. Zawody nadwyżkowe

Zawód nadwyżkowy występuje w momencie, gdy na rynku przeważa liczba poszukujących pracy w danym zawodzie nad ofertami pracy. Zawody nadwyżkowe charakteryzują się wskaźnikiem intensywności nadwyżki mniejszym od 0,9. W I półroczu 2009 roku zawody nadwyżkowe stanowiły 77,9% (więcej o 8,9 p.p. w stosunku do I półrocza poprzedniego roku).

Wśród zawodów nadwyżkowych, występują także zawody maksymalnie nadwyżkowe, co oznacza że w tych zawodach nie zgłoszono żadnej oferty pracy, natomiast zarejestrowali się bezrobotni. Dla tej grupy wskaźnik intensywności nadwyżki wynosi „0” i w I półroczu 2009 roku zanotowano 684 takie zawody. Najliczniejsze zawody wśród maksymalnie nadwyżkowych należały do grupy **(8) operatorzy i monterzy maszyn i urządzeń** (197 zawodów), **(7) robotnicy przemysłowi i rzemieślnicy** (159 zawodów) oraz **(2) specjaliści** (122 zawody). Największa liczba bezrobotnych zarejestrowała się w zawodzie: technik rolnik (947 osób), żołnierz zasadniczej służby wojskowej (224 osoby), technik mechanizacji rolnictwa (224 osoby), politolog (153 osoby) oraz inżynier transportu [logistyk] (150 osób).

Poniższa tabela przedstawia ranking 30 zawodów o największym wskaźniku intensywności nadwyżki zawodu w I półroczu 2009 roku w województwie zachodniopomorskim. Zarejestrowani bezrobotni skupieni byli przede wszystkim w trzech wielkich grupach zawodów (3) technicy i średni personel (9 zawodów), (2) specjaliści (6 zawodów) oraz (7) robotnicy przemysłowi i rzemieślnicy (6 zawodów). Na pierwszym

miejscu listy znalazł się mechanik – operator pojazdów i maszyn rolniczych. Jest to zawód najbardziej nadwyżkowy, dla którego wskaźnik intensywności nadwyżki wyniósł 0,0031, tj. na 1 ofertę pracy zarejestrowanych było 327 bezrobotnych w tym zawodzie. Również wysokim wskaźnikiem intensywności nadwyżki charakteryzowały się zawody: socjolog (1 oferta pracy, 172 bezrobotnych, wskaźnik intensywności nadwyżki – 0,0045) oraz asystent ekonomiczny (9 ofert pracy, 2 153 bezrobotnych, wskaźnik – 0,0047).

Tabela 19. Ranking 30 zawodów o największym wskaźniku intensywności nadwyżki* w województwie zachodniopomorskim w I półroczu 2009 roku

Lp.	Kod zawodu	Nazwa zawodu	Wskaźnik intensywności nadwyżki zawodów	Bezrobotni zarejestrowani w I półroczu 2009 roku	Oferty pracy zgłoszone do PUP w I półroczu 2009 roku
1	"723306"	Mechanik – operator pojazdów i maszyn rolniczych	0,0031	655	2
2	"000000"	Bez zawodu	0,0038	18 385	81
3	"244105"	Socjolog	0,0045	172	1
4	"341902"	Asystent ekonomiczny [zawód szkolny: Technik ekonomista]	0,0047	2 153	9
5	"321206"	Technik ogrodnik	0,0062	182	1
6	"241990"	Pozostali specjaliści do spraw ekonomicznych i zarządzania gdzie indziej niesklasyfikowani	0,0066	126	1
7	"641101"	Rolnik pracujący na własne potrzeby	0,007	189	1
8	"723190"	Pozostali mechanicy pojazdów samochodowych	0,0082	201	2
9	"828303"	Monter podzespołów i zespołów elektronicznych	0,0082	138	1
10	"621105"	Ogrodnik – uprawa warzyw polowych	0,0097	138	1
11	"311502"	Technik mechanik	0,0099	992	11
12	"247901"	Specjalista administracji publicznej	0,0101	169	2
13	"321402"	Technik żywienia i gospodarstwa domowego	0,0102	747	9
14	"222105"	Inżynier rolnictwa	0,0105	86	1
15	"613101"	Rolnik produkcji roślinnej i zwierzęcej [zawód szkolny: Rolnik]	0,0108	380	3
16	"714103"	Malarz – tapeciarsz	0,0114	193	2
17	"222107"	Inżynier zootechniki	0,0115	85	1
18	"341404"	Organizator usług hotelarskich [zawód szkolny: Technik hotelarstwa]	0,0126	168	3
19	"247902"	Specjalista do spraw integracji europejskiej	0,0128	54	1
20	"724103"	Elektromechanik sprzętu gospodarstwa domowego	0,0137	67	1
21	"321390"	Pozostali technicy technologii żywności	0,0147	133	2

22	"723301"	Mechanik maszyn i urządzeń budowlanych i melioracyjnych	0,0148	132	2
23	"311209"	Technik ochrony środowiska	0,0149	119	2
24	"321205"	Technik leśnik	0,0149	76	1
25	"821104"	Operator maszyn do produkcji wyrobów z drutu, lin, siatek i kabli	0,0165	126	3
26	"314303"	Nawigator	0,0182	33	1
27	"723102"	Mechanik ciągników	0,0196	63	1
28	"921101"	Pomocniczy robotnik polowy	0,0213	137	2
29	"611104"	Rolnik upraw polowych	0,0226	218	4
30	"422301"	Telefonistka	0,0227	72	1
Suma			x	26 389	153
Procent z ogółu ofert pracy/bezrobotnych			x	30,1%	0,6%
Ogółem oferty pracy/bezrobotni			x	87 665	27 114

Źródło: Opracowanie własne na podstawie MPIPS-01, Załącznik 3

*Uwaga wykaz nie obejmuje zawodów maksymalnie nadwyżkowych, tj. zawodów, dla których nie zgłoszono do PUP żadnej oferty pracy, natomiast zarejestrowali się bezrobotni

Wnioski

W oparciu o sporządzony ranking zawodów deficytowych i nadwyżkowych, analizę napływu bezrobotnych oraz ofert pracy zgłoszonych w Powiatowych Urzędach Pracy w województwie zachodniopomorskim w I półroczu 2009 roku, nasuwają się następujące wnioski:

- Na koniec I półrocza 2009 roku liczba bezrobotnych zarejestrowanych w Powiatowych Urzędach Pracy wyniosła 87 665 osób, w porównaniu z analogicznym okresem roku 2008 roku nastąpił wzrost o 6 671 osób.
- Uogólniając strukturę bezrobocia w województwie na poziomie grup wielkich należy podkreślić szczególnie duży udział 7 grupy – Robotnicy przemysłowi i rzemieślnicy oraz znikomy udział grupy pierwszej – Przedstawiciele władz publicznych, wyżsi urzędnicy i kierownicy. Marginalny charakter ma również wielkość bezrobocia w grupie 0 – Siły zbrojne.
- Na koniec I półrocza 2009 roku w województwie zachodniopomorskim zarejestrowanych było 45 678 kobiet (I półrocze 2008 roku – 48 271 kobiet). W badanym okresie kobiety stanowiły 52,1% z ogólnej liczby bezrobotnych, podczas gdy w I półroczu 2008 roku 59,6%.
- Biorąc pod uwagę bezrobotne kobiety według wielkich grup zawodów w I półroczu 2009 roku, zdecydowanie najwięcej z nich posiadało zawód mieszczący się w grupie (5) Pracownicy usług osobistych i sprzedawcy – 9 547 osób (20,9% z ogólnej liczby bezrobotnych kobiet).

- W I półroczu 2009 roku najwięcej rejestracji odnotowano w grupie zawodów: (7) robotnicy przemysłowi i rzemieślnicy – 20 164 osoby, (3) technicy i inny średni personel – 11 304 osoby, (5) pracownicy usług osobistych i sprzedawcy – 9 720 osób oraz (9) pracownicy przy pracach prostych – 8 099 osób. Porównując do I półrocza 2008 roku liczba rejestrujących się bezrobotnych wzrosła w każdej z grup zawodów.
- Biorąc pod uwagę bezrobotne kobiety według wielkich grup zawodów najwięcej w I półroczu 2009 roku napłynęło do grupy (5) pracownicy usług osobistych i sprzedawcy – 7 749 osób, (3) technicy i inny średni personel – 5 956 osób oraz (2) specjaliści – 4 185 osób.
- Na koniec I półrocza 2009 roku najliczniejszą grupę bezrobotnych, stanowiły osoby niegdyś zatrudnione w przetwórstwie przemysłowym (15 664 osoby), w dalszej kolejności zaś w handlu hurtowym i detalicznym, naprawie pojazdów samochodowych i motocykli (10 497 osób) oraz w działalności niezidentyfikowanej (5 464 osoby).
- W I półroczu 2009 roku do Powiatowych Urzędów Pracy województwa zachodniopomorskiego wpłynęło 27 390 ofert pracy (o 11 306 mniej, niż w analogicznym okresie 2008 roku).
- Spadek liczby zgłoszonych do powiatowych urzędów pracy województwa zachodniopomorskiego ofert pracy w I półroczu 2009 roku, zaobserwowany został we wszystkich wielkich grupach zawodów. Największy spadek liczby ofert pracy odnotowano w grupie zawodów (7) robotnicy przemysłowi i rzemieślnicy o 4 039 ofert oraz w grupie (9) pracownicy przy pracach prostych o 2 228 ofert.
- W województwie zachodniopomorskim w I półroczu 2009 roku grupami, którym statystycznie łatwiej znaleźć pracę są m.in.: programiści, kodowacze i korektorzy, urzędnicy do spraw podatków, pośrednicy ubezpieczeniowi, pracownicy do spraw zatrudnienia i pośrednictwa pracy.
- W rankingu zawodów deficytowych i nadwyżkowych wykonanym dla województwa zachodniopomorskiego w I półroczu 2009 roku, wyodrębniono 1 427 zawodów, w których zgłoszono oferty pracy i/lub zarejestrowali się bezrobotni. Wśród tych zawodów znalazło się 1 111 zawodów nadwyżkowych, 251 deficytowych oraz 65 zrównoważonych.
- Zawodem charakteryzującym się najwyższym wskaźnikiem intensywności deficytu – 37,0000 był telemarketer, dla którego w I półroczu 2009 roku zgłoszono 148 ofert pracy, a zarejestrowało się 6 bezrobotnych. Inne zawody deficytowe w naszym województwie to, m.in.: specjalista do spraw konsultingu, operator kamery, pośrednik pracy, bukietarz, blacharz budowlany.

- Na pierwszym miejscu listy znalazł się mechanik – operator pojazdów i maszyn rolniczych. Jest to zawód najbardziej nadwyżkowy, dla którego wskaźnik intensywności nadwyżki wyniósł 0,0031, tj. na 1 ofertę pracy zarejestrowanych było 327 bezrobotnych w tym zawodzie. Również wysokim wskaźnikiem intensywności nadwyżki charakteryzowały się zawody: socjolog (1 oferta pracy, 172 bezrobotnych, wskaźnik intensywności nadwyżki – 0,0045) oraz asystent ekonomiczny (9 ofert pracy, 2 153 bezrobotnych, wskaźnik – 0,0047).