

BEZROBOCIE NA TERENACH WIEJSKICH WOJEWÓDZTWA ZACHODNIOPOMORSKIEGO

2018

Spis treści

Wstęp.....	3
1. Aktywność ekonomiczna ludności według miejsca zamieszkania.....	4
2. Bezrobocie rejestrowane na terenach wiejskich województwa zachodniopomorskiego w 2018 roku	6
2.1. Liczba osób bezrobotnych zamieszkujących obszary wiejskie.....	6
2.2. Bilans osób bezrobotnych z terenów wiejskich.....	8
2.3. Struktura osób bezrobotnych z terenów wiejskich według wieku, wykształcenia, stażu pracy i czasu pozostawania bez pracy	11
2.4. Bezrobotni będący w szczególnej sytuacji na rynku pracy	13
Podsumowanie	14

Wstęp

Województwo zachodniopomorskie powstało w wyniku reformy administracyjnej w 1999 roku, z połączenia dawnych województw: szczecińskiego i koszalińskiego oraz części: gorzowskiego, pilskiego i słupskiego. Obecnie region składa się z 21 powiatów – 18 ziemskich i trzech miast na prawach powiatu tj. Szczecin, Koszalin i Świnoujście oraz 113 gmin. Obszar województwa wynosi 22 892,48 km², według danych z dnia 31 grudnia 2018 roku teren ten zamieszkiwało 1 701,0 tys. osób, z czego 1 034,7 tys. w wieku produkcyjnym.

Region charakteryzuje się wysokim poziomem urbanizacji – 68,5% (Polska – 60,1%). Na obszarach wiejskich według danych z końca 2018 roku mieszkało 31,5% populacji województwa (535,8 tys. osób). Osoby zamieszkujące wieś stanowiły ponad połowę ludności w następujących powiatach: koszalińskim – 75,1%, pyrzyckim – 58,2%, polickim – 57,4%, gryfińskim – 54,2%, sławieńskim – 53,4%, choszczeńskim – 52,6%. Z danych dotyczących migracji w województwie zachodniopomorskim wynika, że liczba imigrantów nie rekompensuje skali emigracji, a saldo migracji ogółem w ostatnich latach przyjmowało ujemne wartości¹.

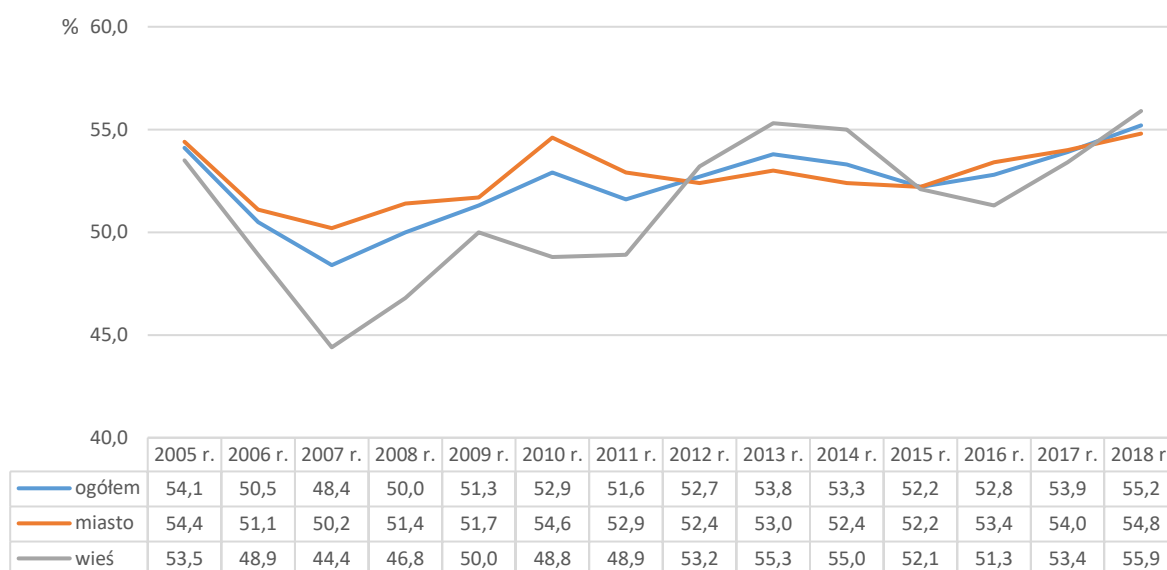
W niniejszym opracowaniu przedstawiono stan i strukturę osób bezrobotnych z terenów wiejskich województwa zachodniopomorskiego, a także bilans i skalę aktywizacji w tej grupie bezrobotnych. Dla porównania zaprezentowano także sytuację osób bezrobotnych zamieszkujących miasta w regionie. Źródłem danych i informacji były wyniki z Badania Aktywności Ekonomicznej Ludności Głównego Urzędu Statystycznego i Urzędu Statystycznego w Szczecinie, a z obszaru bezrobocia rejestrowanego sprawozdanie o rynku pracy MRPiPS-01 i załącznik nr 5 do tego sprawozdania.

¹ „Stan i ruch naturalny ludności w województwie zachodniopomorskim w 2018 r.”, Urząd Statystyczny w Szczecinie; INFORMACJE SYGNALNE.

1. Aktywność ekonomiczna ludności według miejsca zamieszkania

Zgodnie z wynikami Badania Aktywności Ekonomicznej Ludności w IV kwartale 2018 roku współczynnik aktywności zawodowej² mieszkańców województwa zachodniopomorskiego kształtował się na poziomie 55,2% wobec 53,9% w analogicznym okresie 2017 roku. Wśród osób z terenów wiejskich w ostatnim kwartale 2018 roku współczynnik ten wyniósł 55,9% i był o 2,5 pkt proc. wyższy niż w IV kwartale 2017 roku. Mieszkańcy miast charakteryzowali się nieco niższym współczynnikiem aktywności zawodowej wynoszącym w ostatnim kwartale 2018 roku 54,8%, o 0,8 pkt proc. więcej niż przed rokiem.

Wykres 1. Współczynnik aktywności zawodowej ludności województwa zachodniopomorskiego według miejsca zamieszkania w IV kwartałach lat 2005 – 2018



Źródło: opracowanie własne WUP w Szczecinie na podstawie wyników BAEL GUS (Bank Danych Lokalnych).

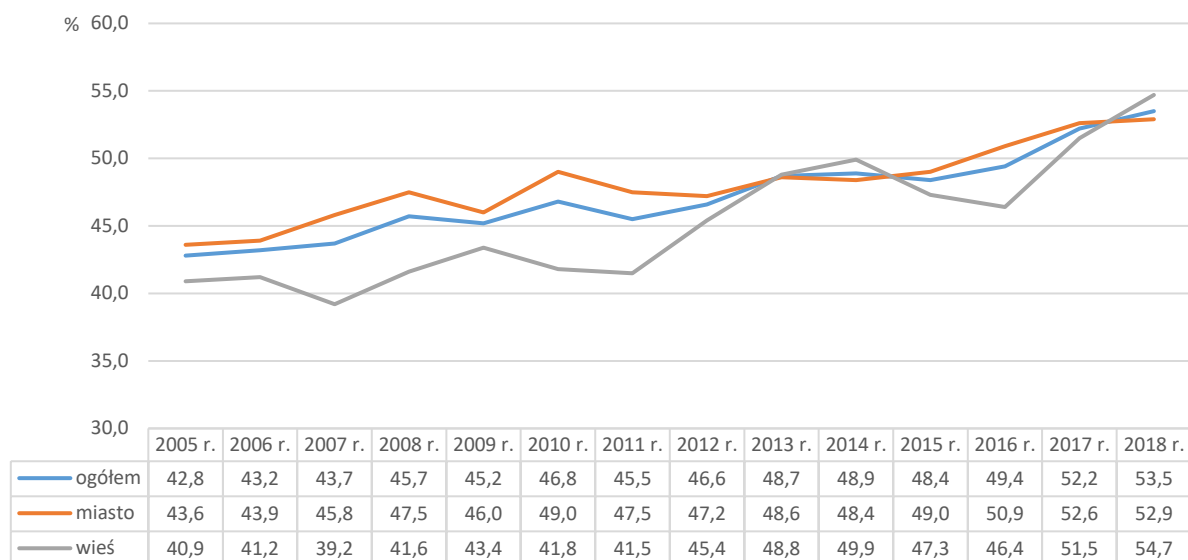
Na wykresie nr 2 zaprezentowano wskaźnik zatrudnienia³ mieszkańców województwa zachodniopomorskiego, który w ciągu roku zwiększył się z 52,2% w IV kwartale 2017 roku do 53,5% w IV kwartale 2018 roku. Wśród mieszkańców obszarów wiejskich pracowało 54,7% ludności wobec 51,5% w analogicznym okresie ubiegłego roku tj. o 3,2 pkt proc. więcej. Wskaźnik zatrudnienia mieszkańców miast był niższy aniżeli w grupie osób z terenów wiejskich i wyniósł w IV kwartale 2018 roku 52,9%, o 0,3 pkt proc. więcej niż przed rokiem.

Wyniki badania aktywności ekonomicznej ludności z IV kwartału 2018 roku informują o nieznacznym pogorszeniu sytuacji na rynku pracy. Stopa bezrobocia (liczona według metodologii BAEL GUS) dla ludności ogółem w województwie zachodniopomorskim zwiększyła się o 0,2 pkt proc. w stosunku do wyników z IV kwartału 2017 roku (z 2,9% na 3,1%). Zgodnie z wynikami z ostatniego kwartału 2018 roku bezrobocie na terenach wiejskich zmniejszyło się, wyniosło 2,5% wobec 3,5% w analogicznym okresie 2017 roku. Natomiast w przypadku mieszkańców miast notowano wzrost stopy bezrobocia o 0,8 pkt proc. (z 2,6% na 3,4%).

² Współczynnik aktywności zawodowej to procentowy udział aktywnych zawodowo danej kategorii w ogólnej liczbie ludności danej kategorii (wyróżnianej m.in. ze względu na wiek, płeć, miejsca zamieszkania, poziom wykształcenia, stan cywilny).

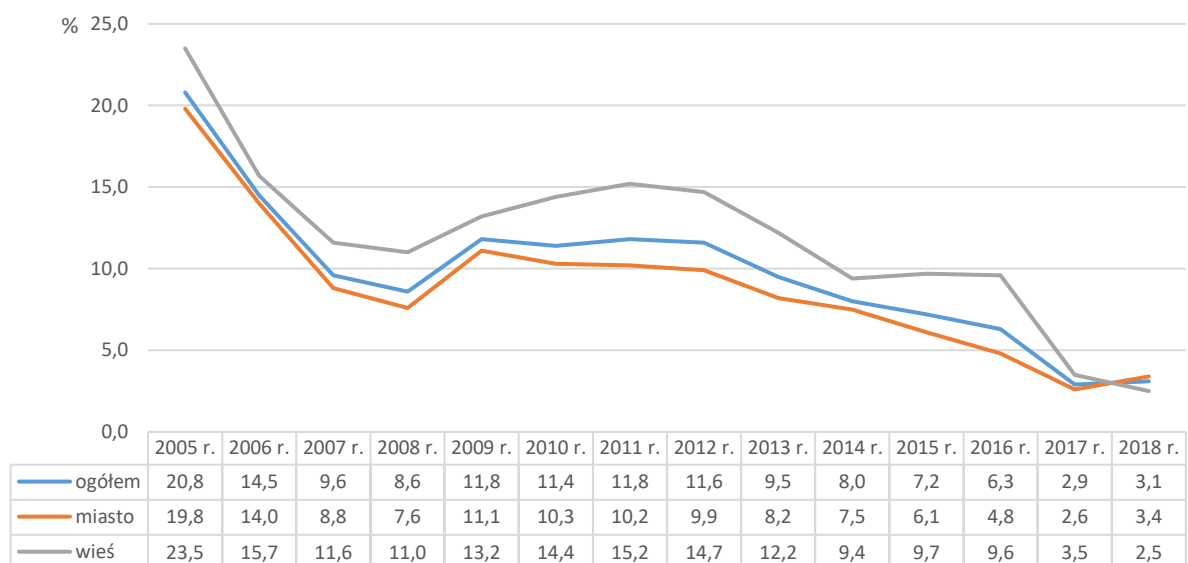
³ Wskaźnik zatrudnienia to procentowy udział pracujących danej kategorii w ogólnej liczbie ludności danej kategorii.

Wykres 2. Wskaźnik zatrudnienia ludności województwa zachodniopomorskiego według miejsca zamieszkania w IV kwartałach lat 2005 – 2018



Źródło: opracowanie własne WUP w Szczecinie na podstawie wyników BAEL GUS (Bank Danych Lokalnych).

Wykres 3. Stopa bezrobocia ludności województwa zachodniopomorskiego według miejsca zamieszkania w IV kwartałach lat 2005 – 2018



Źródło: opracowanie własne WUP w Szczecinie na podstawie wyników BAEL GUS (Bank Danych Lokalnych).

W tabeli nr 1 zestawiono wyżej opisane wskaźniki z Badania Aktywności Ekonomicznej Ludności przedstawiające sytuację osób z terenów wiejskich na rynku pracy według województw. Z zaprezentowanych danych wynika, że wartości poszczególnych wskaźników są w dużym stopniu zróżnicowane terytorialnie. Współczynnik aktywności zawodowej ludności wiejskiej w Polsce w IV kwartale 2018 roku wyniósł 55,7% wobec 56,3% w analogicznym okresie ubiegłego roku. Najwyższy współczynnik aktywności zawodowej notowano w województwie wielkopolskim – 59,8%, a najniższy w województwie warmińsko - mazurskim – 49,8%. Wskaźnik zatrudnienia mieszkańców obszarów wiejskich wahał się od 46,7% w województwie warmińsko - mazurskim do 58,3% w województwie pomorskim. Najwyższy poziom bezrobocia w IV kwartale 2018 roku notowany był wśród ludności wiejskiej zamieszkującej województwo podkarpackie – 6,5%, zaś najniższe notowano w województwie pomorskim – 1,6%.

Tabela.1. Współczynnik aktywności zawodowej, wskaźnik zatrudnienia i stopa bezrobocia osób zamieszkujących obszary wiejskie według województw w IV kwartale 2017 i 2018 roku

Województwo	Współczynnik aktywności zawodowej (%)			Wskaźnik zatrudnienia (%)			Stopa bezrobocia (%)		
	2017 r.	2018 r.	wzrost/ spadek w pkt proc.	2017 r.	2018 r.	wzrost/ spadek w pkt proc.	2017 r.	2018 r.	wzrost/ spadek w pkt proc.
Polska	56,3	55,7	-0,6	53,4	53,4	0,0	5,2	4,2	-1,0
Dolnośląskie	54,4	58,4	4,0	52,2	55,5	3,3	4,1	5,0	0,9
Kujawsko – pomorskie	55,0	53,9	-1,1	52,2	50,8	-1,4	4,8	5,8	1,0
Lubelskie	55,9	53,9	-2,0	51,6	50,5	-1,1	8,0	6,3	-1,7
Lubuskie	55,9	54,0	-1,9	53,4	52,2	-1,2	4,5	3,3	-1,2
Łódzkie	60,9	59,0	-1,9	59,1	57,6	-1,5	3,0	2,7	-0,3
Małopolskie	55,8	53,8	-2,0	52,2	51,5	-0,7	6,4	4,3	-2,1
Mazowieckie	59,2	57,3	-1,9	56,5	54,6	-1,9	4,5	4,7	0,2
Opolskie	55,1	55,6	0,5	52,3	53,5	1,2	5,2	3,7	-1,5
Podkarpackie	57,1	55,6	-1,5	52,7	51,9	-0,8	7,7	6,5	-1,2
Podlaskie	51,7	52,6	0,9	49,4	51,0	1,6	4,3	3,2	-1,1
Pomorskie	57,7	59,3	1,6	55,5	58,3	2,8	3,8	1,6	-2,2
Śląskie	54,7	52,1	-2,6	53,4	50,7	-2,7	2,2	2,7	0,5
Świętokrzyskie	56,3	53,1	-3,2	52,1	50,4	-1,7	7,5	5,0	-2,5
Warmińsko – mazurskie	52,1	49,8	-2,3	47,0	46,7	-0,3	9,2	6,2	-3,0
Wielkopolskie	56,5	59,8	3,3	54,3	58,0	3,7	3,9	2,9	-1,0
Zachodniopomorskie	53,4	55,9	2,5	51,5	54,7	3,2	3,5	2,5	-1,0

Źródło: opracowanie własne WUP w Szczecinie na podstawie wyników BAEL GUS.

W porównaniu z wynikami za IV kwartał 2017 roku wszystkie wskaźniki obrazujące sytuację na rynku pracy osób zamieszkujących tereny wiejskie województwa zachodniopomorskiego zdecydowanie się poprawiły, notowano wzrost aktywności zawodowej ludności oraz spadek stopy bezrobocia.

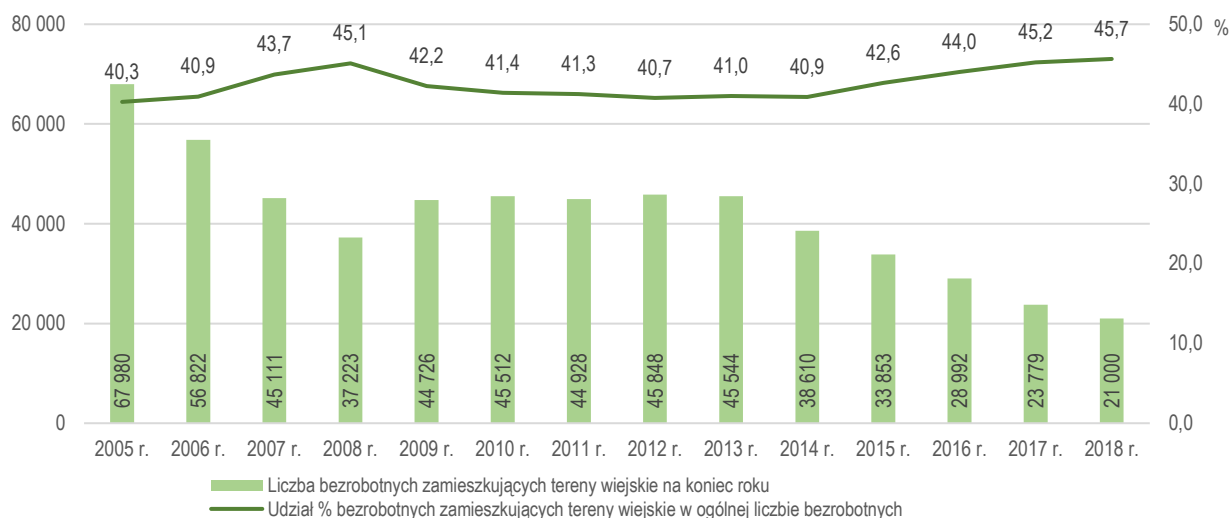
2. Bezrobocie rejestrowane na terenach wiejskich województwa zachodniopomorskiego w 2018 roku

2.1. Liczba osób bezrobotnych zamieszkujących obszary wiejskie

Na koniec 2018 roku w rejestrach powiatowych urzędów pracy z województwa zachodniopomorskiego znajdowało się łącznie 21 000 osób zamieszkujących wieś, stanowiących 45,7% wszystkich bezrobotnych. W stosunku do danych z końca 2017 roku liczba bezrobotnych z obszarów wiejskich zmniejszyła się w regionie o 11,7%, a ich udział w ogóle zarejestrowanych zwiększył się o 0,5 pkt proc. Bezrobotni z terenów wiejskich stanowili w Polsce 46,2% wobec 45,6% na koniec 2017 roku. W grupie województw odsetek tej grupy bezrobotnych w ogóle bezrobotnych wahał się od 23,5% w województwie śląskim do 63,1% w województwie podkarpackim. Osoby posiadające gospodarstwo rolne, jeżeli spełniają warunki określone w art. 2 ust. 1 pkt 2 lit. d i e ustawy z dnia 20 kwietnia 2004 r. o promocji zatrudnienia i instytucjach rynku pracy, również mają możliwość rejestracji w urzędzie pracy. Na koniec 2018 roku w województwie zachodniopomorskim było 25 takich osób, stanowiących 0,1% wszystkich bezrobotnych ze wsi, najmniej w Polsce. Analiza tej kwestii na poziomie wojewódzkim wskazuje na znaczne zróżnicowanie. Spośród wszystkich bezrobotnych zamieszkałych na wsi w Polsce gospodarstwo rolne posiadało 28,8 tys. osób, tj. 6,4% zamieszkujących wieś. Najwyższy udział posiadających gospodarstwo rolne wśród bezrobotnych ze wsi notowany był głównie w województwach południowo – wschodniej i środkowej Polski tj. podkarpackim – 15,3% (8 tys. osób),

świętokrzyskim – 13,5% (3,4 tys. osób), łódzkim – 12,0% (2,6 tys. osób). Na powyższą sytuację ma wpływ struktura gospodarstw rolnych. W północnej i północno – zachodniej Polsce duży udział mają gospodarstwa wielkopowierzchniowe, natomiast na południu i w centrum występuje znaczne rozdrobnienie gospodarstw i przewaga gospodarstw małych powierzchniowo.

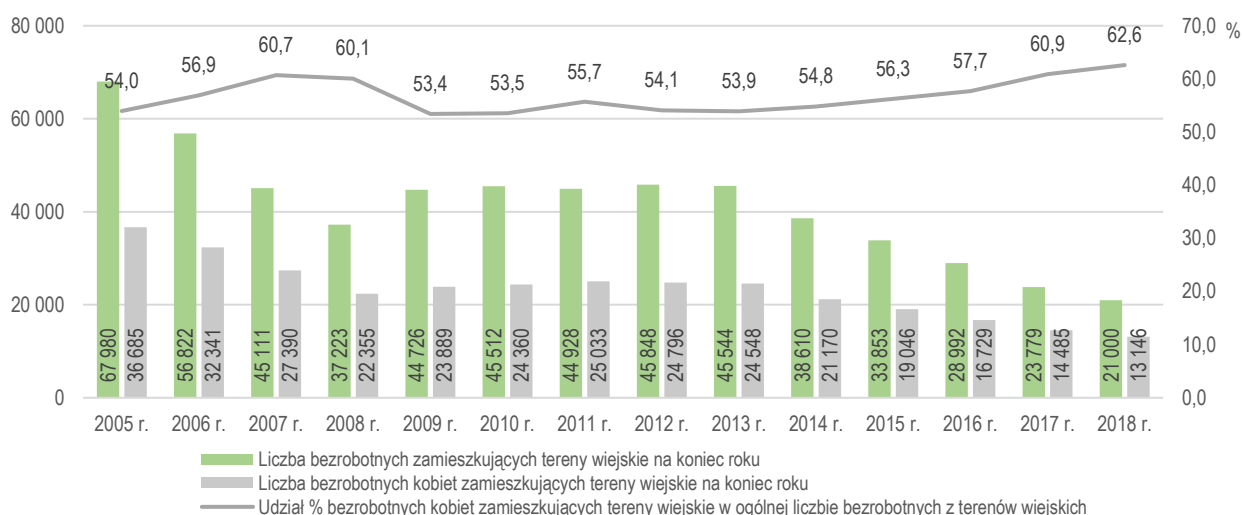
Wykres 4. Liczba bezrobotnych zamieszkujących tereny wiejskie oraz ich udział procentowy w ogólnej liczbie bezrobotnych w województwie zachodniopomorskim w latach 2005 - 2018



Źródło: opracowanie własne WUP w Szczecinie na podstawie sprawozdania MRPIPS-01.

Wśród ogółu bezrobotnych z terenów wiejskich województwa zachodniopomorskiego znajdowało się 13 146 kobiet, stanowiących 62,6% analizowanej grupy. W stosunku do danych z końca ubiegłego roku liczba bezrobotnych kobiet z terenów wiejskich w regionie zmniejszyła się o 9,2%, a w przypadku ich udziału w ogóle bezrobotnych z terenów wiejskich notowano wzrost o 1,7 pkt proc. Dynamika spadku liczby bezrobotnych mężczyzn zamieszkujących wieś była wyższa niż w przypadku kobiet i w skali roku wyniosła 15,5%.

Wykres 5. Liczba bezrobotnych kobiet z terenów wiejskich oraz ich udział procentowy w ogólnej liczbie bezrobotnych z terenów wiejskich w województwie zachodniopomorskim w latach 2005 - 2018



Źródło: opracowanie własne WUP w Szczecinie na podstawie sprawozdania MRPIPS-01.

Wedle danych z końca 2018 roku najwięcej bezrobotnych z terenów wiejskich zarejestrowanych było w powiecie koszalińskim – 1 955 osób. Na poziomie powiatów zauważalne są duże różnice w udziale osób zamieszkujących tereny wiejskie w ogólnej liczbie bezrobotnych. Zarówno na koniec 2017, jak i 2018 roku największy udział analizowanej grupy

notowano w powiecie koszalińskim, odpowiednio 78,6% i 79,0% (niski poziom urbanizacji powiatu). Na koniec 2018 roku udział bezrobotnych ze wsi na poziomie poniżej 50% zaobserwowano w sześciu powiatach, najniższy w powiecie białogardzkim – 41,9%. Spadek liczby bezrobotnych z terenów wiejskich w ciągu 12 miesięcy odnotowano we wszystkich powiatach w regionie, od 3,8% w powiecie białogardzkim do 46,0% w powiecie kołobrzeskim.

Tabela 2. Bezrobotni zamieszkujący tereny wiejskie województwa zachodniopomorskiego według powiatów na koniec 2017 i 2018 roku

Powiat	2017 r.			2018 r.			Zmiana liczby bezrobotnych z terenów wiejskich (w %)
	Liczba bezrobotnych z terenów wiejskich	Liczba bezrobotnych kobiet z terenów wiejskich	Udział % bezrobotnych z terenów wiejskich w ogóle bezrobotnych	Liczba bezrobotnych z terenów wiejskich	Liczba bezrobotnych kobiet z terenów wiejskich	Udział % bezrobotnych z terenów wiejskich w ogóle bezrobotnych	
Białogardzki	1 202	677	41,6	1 156	693	41,9	-3,8
Choszczeński	1 555	949	63,3	1 444	914	64,1	-7,1
Drawski	1 424	855	42,9	1 096	640	43,9	-23,0
Goleniowski	1 021	657	52,3	981	656	54,4	-3,9
Gryficki	1 221	729	57,1	949	625	56,8	-22,3
Gryfiński	1 781	1 138	65,4	1 599	1 061	66,7	-10,2
Kamiński	1 472	901	57,2	1 304	800	56,3	-11,4
Kołobrzeski	583	369	43,4	315	189	43,8	-46,0
Koszaliński	2 130	1 341	78,6	1 955	1 247	79,0	-8,2
Łobeski	1 339	816	58,3	1 231	742	57,2	-8,1
Myśliborski	970	612	51,3	867	557	52,4	-10,6
Policki	851	532	52,5	766	485	55,2	-10,0
Pyrzycki	1 003	621	64,8	914	591	64,8	-8,9
Sławieński	1 617	901	57,3	1 439	833	56,7	-11,0
Stargardzki	1 466	927	44,9	1 313	835	44,5	-10,4
Szczecinecki	2 020	1 191	48,1	1 829	1 128	47,4	-9,5
Świdwiński	1 372	759	58,5	1 166	677	56,5	-15,0
Walecki	752	510	47,6	676	473	48,8	-10,1
Zachodniopomorskie	23 779	14 485	45,2	21 000	13 146	45,7	-11,7

Źródło: opracowanie własne WUP w Szczecinie na podstawie sprawozdania MRPIPS-01.

2.2. Bilans osób bezrobotnych z terenów wiejskich

W 2018 roku do rejestrów urzędów pracy na terenie województwa zachodniopomorskiego wprowadzono łącznie 33 648 osób zamieszkujących obszary wiejskie, podczas gdy w tym okresie wyłączono z ewidencji 36 427 osób z tej grupy. Dane składające się na bilans bezrobotnych informują o dalszej poprawie sytuacji osób zamieszkujących wieś w stosunku do lat wcześniejszych. W analizowanym roku liczba rejestracji była niższa niż w 2017 roku, a liczba wyłączeń z ewidencji przewyższyła liczbę rejestracji o 2,8 tys. osób.

Głównym powodem wyłączeń z ewidencji osób z terenów wiejskich województwa zachodniopomorskiego było podjęcie pracy – 18 945 osób tj. 52,0% wyrejestrowań, o jeden pkt proc. więcej niż rok wcześniej, pomimo mniejszej liczby zatrudnionych. Kolejną liczną grupę bezrobotnych wyłączono z powodu niepotwierdzenia gotowości do pracy – 7 036 osób tj. 19,3% wykreśleń i 1 578 osób mniej niż przed rokiem (19,2% w 2017 roku). Ze statusu bezrobotnego dobrowolnie zrezygnowały 2 654 osoby zamieszkujące wieś tj. 7,3% wszystkich wyłączonych wobec 6,8% rok wcześniej. W porównaniu z danymi dotyczącymi struktury wyłączeń z ewidencji osób zamieszkujących miasta zauważyć należy, że w tej grupie bezrobotnych odsetek wyrejestrowanych z powodu podjęcia pracy był niższy niż wśród mieszkańców wsi. Drugim znaczącym

motywem wyłączeń mieszkańców miast było również niepotwierdzenie gotowości do pracy i udział takich osób był wyższy niż w przypadku bezrobotnych ze wsi.

Tabela 3. Bilans bezrobotnych według miejsca zamieszkania w województwa zachodniopomorskiego w 2017 i 2018 roku

Wyszczególnienie	2017 r.	udział % w wyłączeniach	2018 r.	udział % w wyłączeniach	Zmiana (w osobach)
wieś					
Bezrobotni zarejestrowani	39 643	x	33 648	x	-5 995
Osoby wyłączone z ewidencji bezrobotnych, z powodu:	44 856	x	36 427	x	-8 429
podjęcia pracy	22 877	51,0	18 945	52,0	-3 932
rozpoczęcia szkolenia	887	2,0	755	2,1	-132
<i>w tym w ramach bonu szkoleniowego</i>	70	x	65	x	-5
rozpoczęcia stażu	2 682	6,0	1 890	5,2	-792
<i>w tym w ramach bonu stażowego</i>	4	x	0	x	-4
rozpoczęcia przygotowania zawodowego dorosłych	3	0,0	1	0,0	-2
rozpoczęcia prac społecznie użytecznych	1 782	4,0	1 226	3,4	-556
<i>w tym w ramach PAI</i>	32	x	15	x	-17
skierowania do agencji zatrudnienia w ramach zlecenia działań aktywizacyjnych	28	0,1	0	0,0	-28
odmowy bez uzasadnionej przyczyny przyjęcia propozycji odp. pracy lub innej formy pomocy, w tym w ramach PAI	1 095	2,4	973	2,7	-122
odmowy ustalenia profilu pomocy	0	0,0	0	0,0	0
niepotwierdzenia gotowości do pracy	8 614	19,2	7 036	19,3	-1 578
dobrowolnej rezygnacji ze statusu bezrobotnego	3 065	6,8	2 654	7,3	-411
podjęcia nauki	47	0,1	36	0,1	-11
osiągnięcia wieku emerytalnego	955	2,1	512	1,4	-443
nabycia praw emerytalnych lub rentowych	272	0,6	151	0,4	-121
nabycia praw do świadczenia przedemerytalnego	278	0,6	184	0,5	-94
inne	2 271	5,1	2 064	5,7	-207
miasto					
Bezrobotni zarejestrowani	66 008	x	54 616	x	-11 392
Osoby wyłączone z ewidencji bezrobotnych, z powodu:	74 162	x	58 434	x	-15 728
podjęcia pracy	35 210	47,5	28 726	49,2	-6 484
rozpoczęcia szkolenia	1 620	2,2	1 257	2,2	-363
<i>w tym w ramach bonu szkoleniowego</i>	101	x	60	x	-41
rozpoczęcia stażu	3 754	5,1	2 286	3,9	-1 468
<i>w tym w ramach bonu stażowego</i>	6	x	3	x	-3
rozpoczęcia przygotowania zawodowego dorosłych	17	0,0	7	0,0	-10
rozpoczęcia prac społecznie użytecznych	1 358	1,8	772	1,3	-586
<i>w tym w ramach PAI</i>	113	x	75	x	-38
skierowania do agencji zatrudnienia w ramach zlecenia działań aktywizacyjnych	73	0,1	0	0,0	-73
odmowy bez uzasadnionej przyczyny przyjęcia propozycji odp. pracy lub innej formy pomocy, w tym w ramach PAI	3 291	4,4	2 478	4,2	-813
odmowy ustalenia profilu pomocy	0	0,0	0	0,0	0
niepotwierdzenia gotowości do pracy	16 742	22,6	13 458	23,0	-3 284
dobrowolnej rezygnacji ze statusu bezrobotnego	5 537	7,5	4 594	7,9	-943
podjęcia nauki	106	0,1	84	0,1	-22
osiągnięcia wieku emerytalnego	1 849	2,5	959	1,6	-890
nabycia praw emerytalnych lub rentowych	427	0,6	293	0,5	-134
nabycia praw do świadczenia przedemerytalnego	587	0,8	396	0,7	-191
inne	3 591	4,8	3 124	5,3	-467

Źródło: opracowanie własne WUP w Szczecinie na podstawie sprawozdania MRPIPS-01.

Pracę niesubsydiowaną podjęło 15 287 osób zamieszkujących obszary wiejskie województwa zachodniopomorskiego, co stanowiło 80,7% wszystkich podjęć pracy. Z zatrudnienia subsydiowanego skorzystało 3 658 osób czyli pozostałe 19,3% wyłączonych w związku z podjętym zatrudnieniem. W ramach pracy niesubsydiowanej działalność gospodarczą zapoczątkowało 609 osób, a pracę sezonową w analizowanym roku znalazło 2 055 osób zamieszkujących wieś⁴. Z subsydiowanych form zatrudnienia w 2018 roku największą grupę skierowano do pracy w ramach prac interwencyjnych – 959 osób (26,2% pracy subsydiowanej). Do robót publicznych skierowano 926 osób (25,3% zatrudnienia subsydiowanego), 659 osób rozpoczęło subsydiowaną działalność gospodarczą (18,0%), 631 osób podjęło pracę w ramach refundacji kosztów zatrudnienia bezrobotnego (17,2%). W porównaniu z bezrobotnymi z miast, mieszkańcy wsi częściej podejmowali pracę w ramach zatrudnienia sezonowego (rolnictwo, sektor turystyczny). Inaczej jest w przypadku podjęcia niesubsydiowanej działalności gospodarczej. Tutaj zdecydowanie wyróżniali się mieszkańcy miast, którzy według statystyk w 2018 roku zapoczątkowali 994 działalności. Z analizy porównawczej skali podjęć zatrudnienia subsydiowanego w ramach poszczególnych form aktywizacji oferowanych przez urzędy pracy wynika, że w przypadku mieszkańców miast popularniejsze było podjęcie działalności gospodarczej zarówno subsydiowanej, jak i niesubsydiowanej oraz korzystali oni częściej z możliwości zatrudnienia w związku z przyznaniem tzw. bonu na zasiedlenie czy bonu zatrudnieniowego. Otrzymanie bonu na zasiedlenie wiąże się z podjęciem pracy poza miejscem zamieszkania, a statystyki dotyczące tej formy wsparcia mogą świadczyć o większej mobilności zawodowej młodych mieszkańców miast aniżeli mieszkańców wsi.

Tabela 4. Podjęcia pracy bezrobotnych według miejsca zamieszkania w województwie zachodniopomorskim w 2017 i 2018 roku

Wyszczególnienie	2017 r.	udział %	2018 r.	udział %	Zmiana (w osobach)
wieś					
podjęcie pracy, w tym:	22 877	x	18 945	x	-3 932
niesubsydiowanej	17 657	77,2	15 287	80,7	-2 370
podjęcie działalności gospodarczej	693	3,9	609	4,0	-84
praca sezonowa	2 257	12,8	2 055	13,4	-202
subsydiowanej	5 220	22,8	3 658	19,3	-1 562
prac interwencyjnych	1 050	20,1	959	26,2	-91
robót publicznych	1 129	21,6	926	25,3	-203
podjęcia działalności gospodarczej	754	14,4	659	18,0	-95
<i>w tym w ramach bonu na zasiedlenie</i>	3	x	5	x	2
podjęcia pracy w ramach refundacji kosztów zatrudnienia bezrobotnego	838	16,1	631	17,2	-207
podjęcia pracy poza miejscem zamieszkania w ramach bonu na zasiedlenie	156	3,0	118	3,2	-38
podjęcia pracy w ramach bonu zatrudnieniowego	0	0,0	0	0,0	0
podjęcia pracy w ramach świadczenia aktywizacyjnego	0	0,0	0	0,0	0
podjęcia pracy w ramach grantu na telepracę	0	0,0	0	0,0	0
podjęcia pracy w ramach refundacji składek na ubezpieczenia społeczne	3	0,1	1	0,0	-2
podjęcia pracy w ramach dofinansowania wynagrodzenia za zatrudnienie skierowanego bezrobotnego powyżej 50 roku życia	79	1,5	24	0,7	-55
inne	1 211	23,2	340	9,3	-871
miasto					
podjęcie pracy, w tym:	35 210	x	28 726	x	-6 484
niesubsydiowanej	27 406	77,8	23 384	81,4	-4 022
podjęcie działalności gospodarczej	1 193	4,4	994	4,3	-199

⁴ Informacja pochodzi ze sprawozdań MRPiPS-01 o rynku pracy dot. bezrobocia rejestrowanego, w tym rejestracji i wyłączeń z ewidencji urzędów pracy.

Wyszczególnienie	2017 r.	udział %	2018 r.	udział %	Zmiana (w osobach)
praca sezonowa	2 072	7,6	1 827	7,8	-245
subsydiowanej	7 804	22,2	5 342	18,6	-2 462
prac interwencyjnych	1 401	18,0	1 111	20,8	-290
robót publicznych	1 951	25,0	1 288	24,1	-663
podjęcia działalności gospodarczej	1 261	16,2	1 120	21,0	-141
<i>w tym w ramach bonu na zasiedlenie</i>	21	x	6	0,1	-15
podjęcia pracy w ramach refundacji kosztów zatrudnienia bezrobotnego	1 094	14,0	921	17,2	-173
podjęcia pracy poza miejscem zamieszkania w ramach bonu na zasiedlenie	391	5,0	269	5,0	-122
podjęcia pracy w ramach bonu zatrudnieniowego	25	0,3	19	0,4	-6
podjęcia pracy w ramach świadczenia aktywizacyjnego	1	0,0	0	0,0	-1
podjęcia pracy w ramach grantu na telepracę	0	0,0	0	0,0	0
podjęcia pracy w ramach refundacji składek na ubezpieczenia społeczne	1	0,0	0	0,0	-1
podjęcia pracy w ramach dofinansowania wynagrodzenia za zatrudnienie skierowanego bezrobotnego powyżej 50 roku życia	120	1,5	55	1,0	-65
inne	1 559	20,0	559	10,5	-1 000

Źródło: opracowanie własne WUP w Szczecinie na podstawie sprawozdania MRPIPS-01.

2.3. Struktura osób bezrobotnych z terenów wiejskich według wieku, wykształcenia, stażu pracy i czasu pozostawania bez pracy

Na koniec 2018 roku najwięcej osób z terenów wiejskich zarejestrowanych w urzędach pracy w województwie zachodniopomorskim znajdowało się w przedziale wiekowym 25 – 34 lata tj. 5 937 osób, stanowiących 28,3% analizowanej zbiorowości. Co piąty bezrobotny był w wieku 35 – 44 lata i 45 – 54 lata. Osoby bezrobotne do 25 roku życia stanowiły 13,2% bezrobotnych z terenów wiejskich (13,6% rok wcześniej).

Porównanie struktury bezrobotnych według wieku z uwzględnieniem miejsca zamieszkania pozwala zauważyć istotne różnice. Zarówno wśród bezrobotnych ze wsi, jak i z miast największe grupy tworzą osoby w wieku 25 – 34 lata. Duża rozbieżność w udziale bezrobotnych widoczna jest w najmłodszej grupie wiekowej tj. 13,2% na wsi wobec 9,2% w miastach.

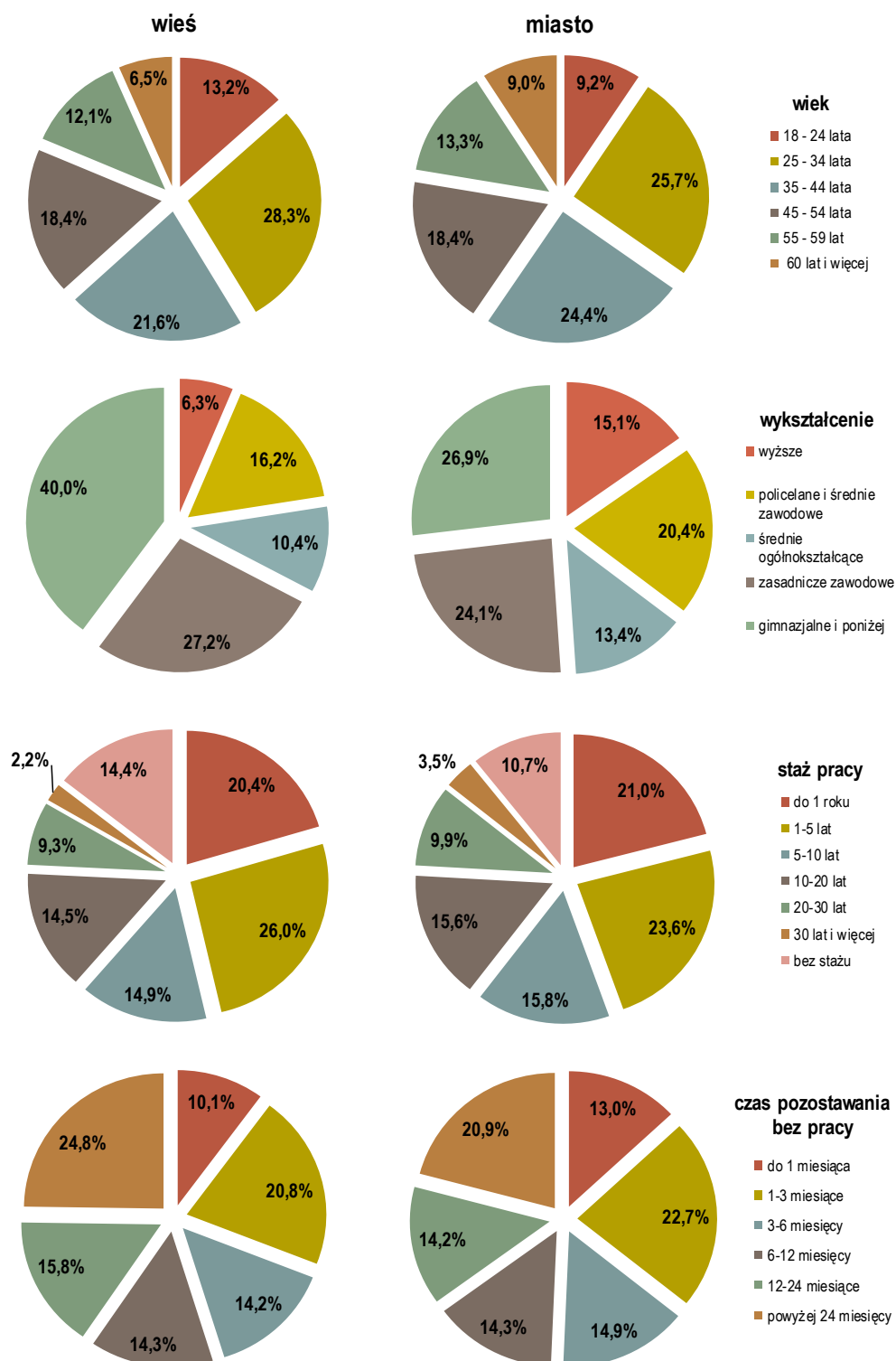
Analiza danych dotyczących wykształcenia bezrobotnych z końca 2018 roku pozwala stwierdzić, że najwięcej bezrobotnych z terenów wiejskich posiadało wykształcenie gimnazjalne lub niższe – 8 401 osób tj. 40,0%, a następnie zasadnicze zawodowe – 5 704 osoby tj. 27,2%. Dyplom uczelni wyższej posiadało 1 315 osób zamieszkujących wieś tj. 6,3% zarejestrowanych.

Z zestawienia struktury bezrobotnych według miejsca zamieszkania i wykształcenia wynika, że osoby zamieszkujące obszary miejskie są lepiej wykształcone i w swojej grupie mają znacznie większy odsetek osób z wykształceniem wyższym – o 8,8 pkt proc., policealnym i średnim zawodowym oraz średnim ogólnokształcącym. W przypadku bezrobotnych mieszkańców terenów wiejskich znaczna przewaga zauważalna jest wśród osób z wykształceniem zasadniczym zawodowym oraz gimnazjalnym i niższym – o 13,1 pkt proc.

Wśród 21 000 osób bezrobotnych z terenów wiejskich na koniec 2018 roku najwięcej posiadało staż pracy od roku do 5 lat – 5 452 osoby (26,0%). Liczną grupę tworzyły także osoby dokumentujące roczny staż pracy – 4 287 osób (20,4%). Stażu pracy nie posiadało 14,4% bezrobotnych mieszkańców wsi.

Z analizy stażu pracy bezrobotnych z uwzględnieniem miejsca zamieszkania wynika, że wśród zarejestrowanych zamieszkujących wieś więcej jest osób nie posiadających jakiegokolwiek stażu pracy. W przypadku mieszkańców miast częściej legitymują się oni dłuższym ponad 5 – letnim doświadczeniem zawodowym.

Wykres 6. Struktura bezrobotnych według wieku, wykształcenia, stażu pracy i czasu pozostawania bez pracy w zależności od miejsca zamieszkania w województwie zachodniopomorskim na koniec 2018 roku



Źródło: opracowanie własne WUP w Szczecinie na podstawie załącznika nr 5 do sprawozdania MRPiPS-01.

Na koniec 2018 roku najwięcej osób z terenów wiejskich pozostawało w ewidencji urzędów pracy od ponad 24 miesięcy – 5 201 osób tj. 24,8%. Kolejna grupa znajdowała się w ewidencji urzędów pracy od maksymalnie 3 miesięcy – 4 375 bezrobotnych tj. 20,8% zarejestrowanych.

Rozpatrując strukturę bezrobotnych według czasu pozostawania bez pracy z podziałem na miejsce zamieszkania należy stwierdzić, że w obydwu przypadkach jest ona zbliżona, a większe różnice w odsetkach bezrobotnych z poszczególnych grup

nie występują. Mieszkańcy wsi w porównaniu z mieszkańcami miast dłużej korzystają z pomocy urzędów pracy, powyżej roku lub dwóch lat.

2.4. Bezrobotni będący w szczególnej sytuacji na rynku pracy

Według danych z końca 2018 roku osoby zamieszkujące wieś stanowiły 45,7% wszystkich bezrobotnych w regionie. Analiza zamieszkujących wieś bezrobotnych będących w szczególnej sytuacji na rynku pracy informuje, że ponad połowę z nich stanowią osoby długotrwale bezrobotne – 55,4%. Blisko 30% bezrobotnych mieszkańców wsi to osoby, które nie ukończyły 30 roku życia lub skończyły 50 lat. Orzeczenie o niepełnosprawności przedłożyło w urządzie pracy 4,3% bezrobotnych z obszarów wiejskich wobec 6,4% wśród bezrobotnych z miast.

Struktura bezrobotnych według poszczególnych kategorii bezrobotnych będących w szczególnej sytuacji na rynku pracy z uwzględnieniem miejsca zamieszkania pokazuje, że bezrobotni mieszkańcy wsi przeważają jedynie w grupie bezrobotnych do 30 roku życia, w tym do 25 roku życia. Zdecydowana przewaga bezrobotnych z miast widoczna jest wśród bezrobotnych niepełnosprawnych oraz w zbiorowości bezrobotnych posiadających co najmniej jedno dziecko niepełnosprawne do 18 roku życia (blisko 60%).

Tabela 5. Bezrobotni będący w szczególnej sytuacji na rynku pracy według miejsca zamieszkania w województwie zachodniopomorskim na koniec 2018 roku

Wyszczególnienie	Liczba bezrobotnych			Udział % w ogółem			Udział % w kategorii	
	ogółem	zamieszkali na wsi	zamieszkali w mieście	ogółem	zamieszkali na wsi	zamieszkali w mieście	zamieszkali na wsi	zamieszkali w mieście
Ogółem, w tym:	46 002	21 000	25 002	100,0	100,0	100,0	45,7	54,3
bezrobotni będący w szczególnej sytuacji na rynku pracy	38 329	17 972	20 357	83,3	85,6	81,4	46,9	53,1
do 30 roku życia	11 084	5 824	5 260	24,1	27,7	21,0	52,5	47,5
<i>w tym do 25 roku życia</i>	5 088	2 778	2 310	11,1	13,2	9,2	54,6	45,4
długotrwale bezrobotni	23 750	11 630	12 120	51,6	55,4	48,5	49,0	51,0
powyżej 50 roku życia	13 814	5 914	7 900	30,0	28,2	31,6	42,8	57,2
korzystające ze świadczeń z pomocy społecznej	399	174	225	0,9	0,8	0,9	43,6	56,4
posiadające co najmniej jedno dziecko do 6 roku życia	9 794	4 836	4 958	21,3	23,0	19,8	49,4	50,6
posiadające co najmniej jedno dziecko niepełnosprawne do 18 roku życia	89	36	53	0,2	0,2	0,2	40,4	59,6
niepełnosprawni	2 505	908	1 597	5,4	4,3	6,4	36,2	63,8

Źródło: opracowanie własne WUP w Szczecinie na podstawie sprawozdania MRPIPS-01 i załącznika nr 5 do sprawozdania MRPIPS-01.

Podsumowanie

Zakłady pracy zlokalizowane są głównie w miastach, wieś natomiast kojarzona jest z gospodarstwami rolnymi, a istniejąca tam liczba miejsc pracy jest niewystarczająca. Obok ludności związanej z działalnością rolniczą obszary wiejskie zamieszkuje ludność bezrolna bez wystarczających perspektyw na zatrudnienie w miejscu zamieszkania. Brak możliwości znalezienia zatrudnienia na obszarach wiejskich wymusza migrację zarobkową ich mieszkańców. Z drugiej strony to tereny wiejskie są w ostatnim czasie popularnym kierunkiem migracji. Dotyczy to w głównej mierze w obrębie województwa zachodniopomorskiego obszarów zlokalizowanych w sąsiedztwie Szczecina (powiat policki, stargardzki i goleniowski) jako miejsca zatrudnienia czy nauki. Ludność napływowa na obszary wiejskie zmienia miejsce zamieszkania ale często jej miejsce pracy pozostaje bez zmian. Mniejszą mobilnością charakteryzuje się ludność bezrolna, chociażby na obszarach na których funkcjonowały państwowe gospodarstwa rolne. Po ich likwidacji osoby zamieszkujące wieś miały lub w dalszym ciągu mają problem ze znalezieniem zatrudnienia. W tym przypadku potrzebna jest zmiana lub uzupełnienie kwalifikacji i aktywizacja zawodowa osób dotkniętych bezrobociem strukturalnym.

Z wyników Badania Aktywności Ekonomicznej Ludności za IV kwartał 2018 roku wynika, że współczynnik aktywności zawodowej ludności wiejskiej województwa zachodniopomorskiego kształtował się na poziomie 55,9% wobec 53,4% w analogicznym okresie ubiegłego roku i był wyższy niż wśród mieszkańców miast, o 1,1 pkt proc. W stosunku do wyników z badania przeprowadzonego w IV kwartale 2017 roku zaobserwowano także wyraźny wzrost wskaźnika zatrudnienia, o 3,2 pkt proc. Wśród mieszkańców miast powyższy wskaźnik zwiększył się o 0,3 pkt proc. W skali roku notowano spadek stopy bezrobocia (liczonej według metodologii BAEL GUS) wśród mieszkańców obszarów wiejskich z 3,5% na 2,5%. Wśród mieszkańców miast odnotowano wzrost bezrobocia o 0,8 pkt proc.

Dane z bezrobocia rejestrowanego informują, że na koniec 2018 roku 21 tys. osób bezrobotnych zamieszkiwało obszary wiejskie, o 11,7% mniej niż na koniec 2017 roku. Ich udział w ogóle zarejestrowanych wyniósł 45,7% i w stosunku do poprzedniego roku zwiększył się o 0,5 pkt proc. Większość bezrobotnych zamieszkujących wieś stanowiły kobiety – 62,6% (o 1,7 pkt proc. więcej niż na koniec 2017 roku). Bezrobotni z terenów wiejskich to głównie osoby w wieku 25 – 34 lata, posiadające wykształcenie maksymalnie gimnazjalne, dokumentujące staż pracy od roku do 5 lat, korzystające najczęściej ze wsparcia urzędów pracy od ponad dwóch lat. W porównaniu z bezrobotnymi mieszkańcami miast wyraźnie wyższy udział w strukturze bezrobotnych ze wsi zauważalny był w grupie wiekowej 18 – 24 lata, wśród zarejestrowanych dokumentujących wykształcenie gimnazjalne i niższe oraz w grupie bez stażu pracy. Struktura bezrobotnych według czasu pozostawania bez pracy z uwzględnieniem miejsca zamieszkania była w obydwu grupach zbliżona. Podkreślić jednak należy, że bezrobotni mieszkańcy wsi częściej dłużej korzystali z pomocy urzędów pracy (ponad 12 miesięcy), aniżeli bezrobotni mieszkańcy miast. Bezrobotni ze wsi charakteryzują się niższym niż mieszkańcy miast poziomem wykształcenia. Osoby z wykształceniem wyższym stanowiły 6,3% wśród bezrobotnych z terenów wiejskich, podczas gdy wśród mieszkańców miast odsetek ten wyniósł 15,1%. Wykształcenia średniego nie posiadało 67,2% osób z badanej grupy wobec 51,1% w grupie bezrobotnych z miast.