



WOJEWÓDZKI
URZĄD PRACY
W SZCZECINIE



BEZROBOCIE NA TERENACH WIEJSKICH
W WOJEWÓDZTWIE ZACHODNIOPOMORSKIM
W 2017 ROKU

OPRACOWANIE:

WYDZIAŁ BADAŃ I ANALIZ

BIURO STATYSTYKI PUBLICZNEJ

SZCZECIN 2018

Spis treści

Wstęp	3
1. Aktywność ekonomiczna ludności według miejsca zamieszkania	4
2. Bezrobocie rejestrowane na terenach wiejskich województwa zachodniopomorskiego w 2017 roku	6
2.1. Liczba osób bezrobotnych zamieszkujących obszary wiejskie.....	6
2.2. Bilans osób bezrobotnych z terenów wiejskich	8
2.3. Struktura osób bezrobotnych z terenów wiejskich według wieku, wykształcenia, stażu pracy i czasu pozostawania bez pracy.....	11
2.4. Bezrobotni będący w szczególnej sytuacji na rynku pracy	13
Podsumowanie.....	15

Wstęp

Województwo zachodniopomorskie powstało w wyniku reformy administracyjnej w 1999 roku, z połączenia dawnych województw: szczecińskiego i koszalińskiego oraz części: gorzowskiego, pilskiego i słupskiego. Obecnie region składa się z 21 powiatów – 18 ziemskich i trzech miast na prawach powiatu tj. Szczecin, Koszalin i Świnoujście oraz 114 gmin. Obszar województwa wynosi 22 892,48 km², według danych z dnia 31 grudnia 2017 roku teren ten zamieszkiwało 1 705,5 tys. osób, z czego 1 049,6 tys. w wieku produkcyjnym.

Region charakteryzuje się wysokim poziomem urbanizacji – 68,6% (Polska – 60,1%). Na obszarach wiejskich według danych z końca 2017 roku mieszkało 31,4% populacji województwa (535,3 tys. osób). Osoby zamieszkujące wieś stanowiły ponad połowę ludności w następujących powiatach: koszalińskim – 74,8%, pyrzyckim – 58,1%, polickim – 56,4%, gryfińskim – 54,1%, sławieńskim – 53,3%, choszczeńskim – 52,6%. Z danych dotyczących migracji w województwie zachodniopomorskim wynika, że liczba imigrantów nie rekompensuje skali emigracji, a saldo migracji ogółem w trzech ostatnich latach przyjmowało ujemne wartości¹.

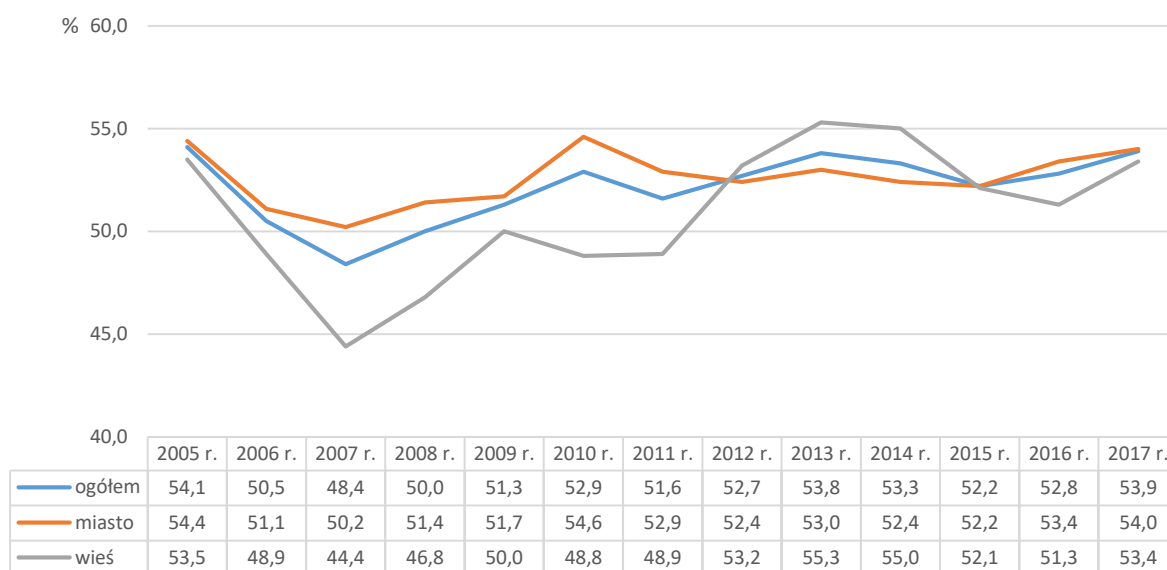
W niniejszym opracowaniu przedstawiono stan i strukturę osób bezrobotnych z terenów wiejskich województwa zachodniopomorskiego, a także bilans i skalę aktywizacji w tej grupie bezrobotnych. Dla porównania zaprezentowano także sytuację osób bezrobotnych zamieszkujących miasta w regionie. Źródłem danych i informacji były wyniki z Badania Aktywności Ekonomicznej Ludności Głównego Urzędu Statystycznego i Urzędu Statystycznego w Szczecinie, a z obszaru bezrobocia rejestrowanego sprawozdania o rynku pracy MRPiPS-01 i załącznik nr 5 do tego sprawozdania.

¹ „Stan i ruch naturalny ludności w województwie zachodniopomorskim w 2017 r.”, Urząd Statystyczny w Szczecinie; INFORMACJE SYGNALNE.

1. Aktywność ekonomiczna ludności według miejsca zamieszkania

Zgodnie z wynikami Badania Aktywności Ekonomicznej Ludności w IV kwartale 2017 roku współczynnik aktywności zawodowej² mieszkańców województwa zachodniopomorskiego kształtował się na poziomie 53,9% wobec 52,8% w analogicznym okresie 2016 roku. Wśród osób z terenów wiejskich w ostatnim kwartale 2017 roku współczynnik ten wyniósł 53,4% i był o 2,1 pkt proc. wyższy niż w IV kwartale 2016 roku. Mieszkańcy miast charakteryzowali się nieco wyższym współczynnikiem aktywności zawodowej wynoszącym w ostatnim kwartale 2017 roku 54,0%, o 0,6 pkt proc. więcej niż przed rokiem.

Wykres 1. Współczynnik aktywności zawodowej ludności (w %) województwa zachodniopomorskiego według miejsca zamieszkania w IV kwartałach lat 2005 – 2017



Źródło: opracowanie własne WUP w Szczecinie na podstawie wyników BAEL GUS (Bank Danych Lokalnych).

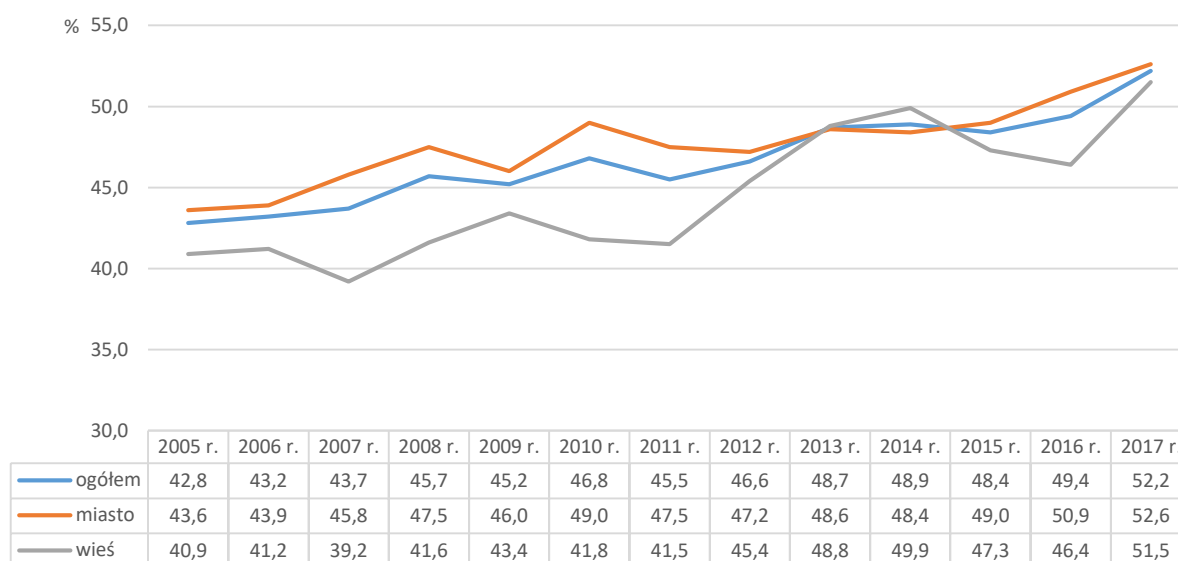
Na wykresie nr 2 zaprezentowano wskaźnik zatrudnienia³ mieszkańców województwa zachodniopomorskiego, który w ciągu roku zwiększył się z 49,4% w IV kwartale 2016 roku do 52,2% w IV kwartale 2017 roku. Wśród mieszkańców obszarów wiejskich pracowało 51,5% ludności wobec 46,4% w analogicznym okresie ubiegłego roku tj. o 0,9 pkt proc. więcej. Wskaźnik zatrudnienia mieszkańców miast był wyższy niż w grupie osób z terenów wiejskich i wyniósł w IV kwartale 2016 roku 52,6%, o 1,7 pkt proc. więcej niż przed rokiem.

Wyniki badania aktywności ekonomicznej ludności z IV kwartału 2017 roku informują o poprawie sytuacji na rynku pracy. Stopa bezrobocia (liczona według metodologii BAEL GUS) dla ludności ogółem w województwie zachodniopomorskim zmniejszyła się o 3,4 pkt proc. w stosunku do wyników z IV kwartału 2016 roku (z 6,3% na 2,9%). Zgodnie z wynikami z ostatniego kwartału 2017 roku bezrobocie na terenach wiejskich wyraźnie się zmniejszyło, wyniosło 3,5% wobec 9,6% w analogicznym okresie 2016 roku. W przypadku mieszkańców miast także notowano spadek stopy bezrobocia jednakże w skali roku był on niższy niż wśród mieszkańców wsi i wyniósł 2,2 pkt proc. (z 4,8% na 2,6%).

² Współczynnik aktywności zawodowej to procentowy udział aktywnych zawodowo danej kategorii w ogólnej liczbie ludności danej kategorii (wyróżnianej m.in. ze względu na wiek, płeć, miejsca zamieszkania, poziom wykształcenia, stan cywilny).

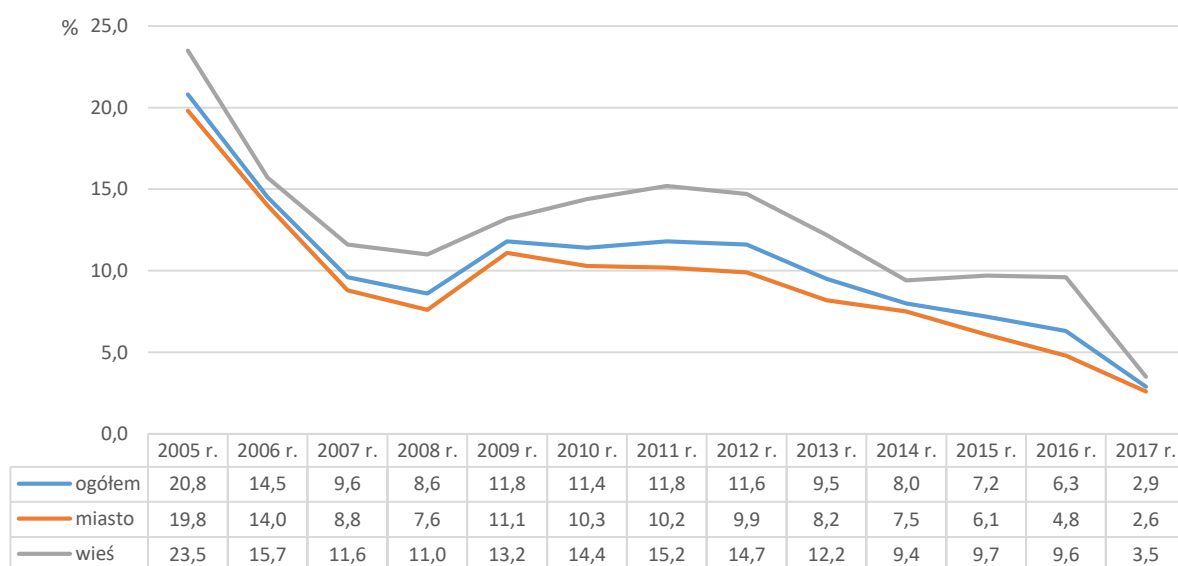
³ Wskaźnik zatrudnienia to procentowy udział pracujących danej kategorii w ogólnej liczbie ludności danej kategorii.

Wykres 2. Wskaźnik zatrudnienia ludności województwa zachodniopomorskiego według miejsca zamieszkania w IV kwartałach lat 2005 – 2017



Źródło: opracowanie własne WUP w Szczecinie na podstawie wyników BAEL GUS (Bank Danych Lokalnych).

Wykres 3. Stopa bezrobocia ludności województwa zachodniopomorskiego według miejsca zamieszkania w IV kwartałach lat 2005 – 2017



Źródło: opracowanie własne WUP w Szczecinie na podstawie wyników BAEL GUS (Bank Danych Lokalnych).

W tabeli nr 1 zestawiono wyżej opisane wskaźniki z Badania Aktywności Ekonomicznej Ludności przedstawiające sytuację osób z terenów wiejskich na rynku pracy według województw. Z zaprezentowanych danych wynika, że wartości poszczególnych wskaźników są w dużym stopniu zróżnicowane terytorialnie. Współczynnik aktywności zawodowej ludności wiejskiej w Polsce w IV kwartale 2017 roku wyniósł 56,3% wobec 56,4% w analogicznym okresie ubiegłego roku. Najwyższy współczynnik aktywności zawodowej notowano w województwie łódzkim – 60,9%, a najniższy w województwie podlaskim – 51,7%. Wskaźnik zatrudnienia mieszkańców obszarów wiejskich wahał się od 47,0% w województwie warmińsko - mazurskim do 59,1% w województwie łódzkim. Najwyższym poziomem bezrobocia w IV kwartale 2017 roku charakteryzowała się ludność wiejska zamieszkująca województwo warmińsko - mazurskie – 9,2%, zaś najniższe notowano w województwie śląskim – 2,2%.

Tabela.1. Współczynnik aktywności zawodowej, wskaźnik zatrudnienia i stopa bezrobocia osób zamieszkujących obszary wiejskie według województw w IV kwartale 2016 i 2017 roku

Województwo	Współczynnik aktywności zawodowej (%)			Wskaźnik zatrudnienia (%)			Stopa bezrobocia (%)		
	2016 r.	2017 r.	wzrost/ spadek w pkt proc.	2016 r.	2017 r.	wzrost/ spadek w pkt proc.	2016 r.	2017 r.	wzrost/ spadek w pkt proc.
Polska	56,4	56,3	-0,1	52,9	53,4	0,5	6,1	5,2	-0,9
Dolnośląskie	57,1	54,4	-2,7	54,6	52,2	-2,4	4,4	4,1	-0,3
Kujawsko – pomorskie	56,7	55,0	-1,7	53,1	52,2	-0,9	6,3	4,8	-1,5
Lubelskie	55,5	55,9	0,4	51,5	51,6	0,1	7,2	8,0	0,8
Lubuskie	56,9	55,9	-1,0	54,4	53,4	-1,0	4,4	4,5	0,1
Łódzkie	59,6	60,9	1,3	57,3	59,1	1,8	3,5	3,0	-0,5
Małopolskie	57,5	55,8	-1,7	54,3	52,2	-2,1	5,5	6,4	0,9
Mazowieckie	59,1	59,2	0,1	55,5	56,5	1,0	6,0	4,5	-1,5
Opolskie	54,4	55,1	0,7	52,8	52,3	-0,5	3,0	5,2	2,2
Podkarpackie	55,8	57,1	1,3	50,0	52,7	2,7	10,5	7,7	-2,8
Podlaskie	52,3	51,7	-0,6	50,1	49,4	-0,7	4,2	4,3	0,1
Pomorskie	57,3	57,7	0,4	53,3	55,5	2,2	6,9	3,8	-3,1
Śląskie	53,6	54,7	1,1	51,2	53,4	2,2	4,4	2,2	-2,2
Świętokrzyskie	55,9	56,3	0,4	51,3	52,1	0,8	7,8	7,5	-0,3
Warmińsko – mazurskie	51,5	52,1	0,6	46,5	47,0	0,5	9,7	9,2	-0,5
Wielkopolskie	57,2	56,5	-0,7	54,3	54,3	0,0	5,1	3,9	-1,2
Zachodniopomorskie	51,3	53,4	2,1	46,4	51,5	5,1	9,6	3,5	-6,1

Źródło: opracowanie własne WUP w Szczecinie na podstawie wyników BAEL GUS.

W porównaniu z wynikami za IV kwartał 2016 roku wszystkie wskaźniki obrazujące sytuację na rynku pracy osób zamieszkujących tereny wiejskie województwa zachodniopomorskiego zdecydowanie się poprawiły. W grupie województw to w naszym regionie notowano największy w skali roku wzrost aktywności zawodowej i zatrudnienia oraz największy spadek stopy bezrobocia (wg metodologii BAEL GUS).

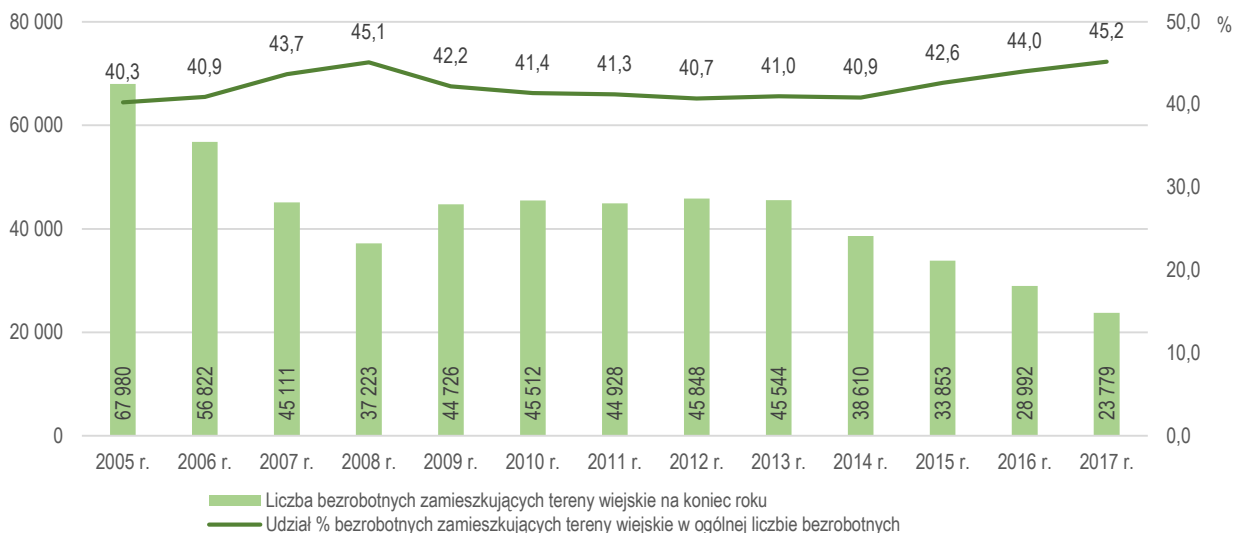
2. Bezrobocie rejestrowane na terenach wiejskich województwa zachodniopomorskiego w 2017 roku

2.1. Liczba osób bezrobotnych zamieszkujących obszary wiejskie

Na koniec 2017 roku w rejestrach powiatowych urzędów pracy z województwa zachodniopomorskiego znajdowało się łącznie 23 779 osób zamieszkujących wieś, stanowiących 45,2% wszystkich bezrobotnych. W stosunku do danych z końca 2016 roku liczba bezrobotnych z obszarów wiejskich zmniejszyła się w regionie o 18,0%, a ich udział w ogóle zarejestrowanych zwiększył się o 1,2 pkt proc. Bezrobotni z terenów wiejskich stanowili w Polsce 45,6%. W grupie województw odsetek tej grupy bezrobotnych w ogóle bezrobotnych wahał się od 22,6% w województwie śląskim do 62,9% w województwie podkarpackim. Osoby posiadające gospodarstwo rolne, jeżeli spełniają warunki określone w art. 2 ust. 1 pkt 2 lit. d i e ustawy z dnia 20 kwietnia 2004 r. o promocji zatrudnienia i instytucjach rynku pracy, również mają możliwość rejestracji w urzędzie pracy. Na koniec 2017 roku w województwie zachodniopomorskim było 30 takich osób, stanowiących 0,1% wszystkich bezrobotnych ze wsi, najmniej w Polsce. Analiza tej kwestii na poziomie wojewódzkim wskazuje na znaczne zróżnicowanie. Spośród wszystkich bezrobotnych w Polsce gospodarstwo rolne posiadało 31,7 tys. osób, tj. 6,4% zamieszkujących wieś.

Najwyższy udział posiadających gospodarstwo rolne wśród bezrobotnych ze wsi notowany był głównie w województwach południowo – wschodniej i środkowej Polski tj. podkarpackim – 15,2% (8,7 tys. osób), świętokrzyskim – 13,7% (3,6 tys. osób), łódzkim – 11,9% (2,9 tys. osób). Na powyższą sytuację ma wpływ struktura gospodarstw rolnych. W północnej i północno – zachodniej Polsce duży udział mają gospodarstwa wielkopowierzchniowe, natomiast na południu i w centrum występuje znaczne rozdrobnienie gospodarstw i przewaga gospodarstw małych powierzchniowo.

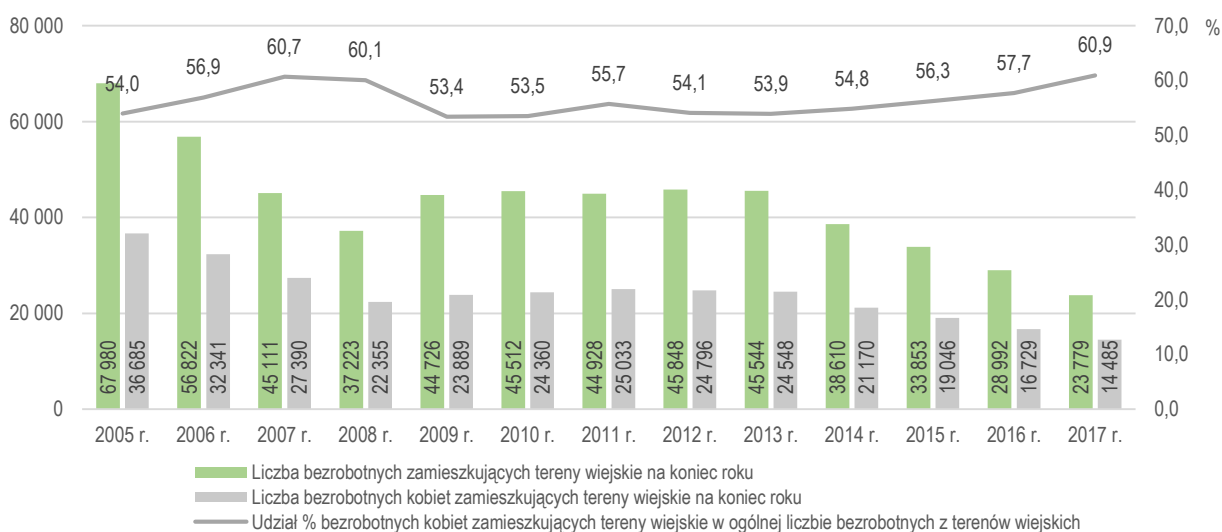
Wykres 4. Liczba bezrobotnych zamieszkujących tereny wiejskie oraz ich udział procentowy w ogólnej liczbie bezrobotnych w województwie zachodniopomorskim w latach 2005 - 2017



Źródło: opracowanie własne WUP w Szczecinie na podstawie sprawozdania MRPIPS-01.

Wśród ogółu bezrobotnych z terenów wiejskich województwa zachodniopomorskiego znajdowało się 14 485 kobiet, stanowiących 60,9% analizowanej grupy. W stosunku do danych z końca ubiegłego roku liczba bezrobotnych kobiet z terenów wiejskich w regionie zmniejszyła się o 13,4%, a w przypadku ich udziału w ogóle bezrobotnych z terenów wiejskich notowano wzrost o 3,2 pkt proc. Dynamika spadku liczby bezrobotnych mężczyzn zamieszkujących wieś była wyższa niż w przypadku kobiet i w skali roku wyniosła 24,2%.

Wykres 5. Liczba bezrobotnych kobiet z terenów wiejskich oraz ich udział procentowy w ogólnej liczbie bezrobotnych z terenów wiejskich w województwie zachodniopomorskim w latach 2005 - 2017



Źródło: opracowanie własne WUP w Szczecinie na podstawie sprawozdania MRPIPS-01.

Wedle danych z końca 2017 roku najwięcej bezrobotnych z terenów wiejskich zarejestrowanych było w powiecie koszalińskim – 2 130 osób. Na poziomie powiatów zauważalne są duże różnice w udziale osób zamieszkujących tereny wiejskie w ogólnej liczbie bezrobotnych. Zarówno na koniec 2016, jak i 2017 roku największy udział analizowanej grupy notowano w powiecie koszalińskim, odpowiednio 81,2% i 78,6% (niski poziom urbanizacji powiatu). Na koniec 2017 roku udział bezrobotnych ze wsi na poziomie poniżej 50% zaobserwowano w sześciu powiatach, najniższy w powiecie białogardzkim – 41,6%. Spadek liczby bezrobotnych z terenów wiejskich w ciągu 12 miesięcy odnotowano we wszystkich powiatach w regionie, od 6,1% w powiecie drawskim do 39,7% w powiecie kołobrzeskim.

Tabela 2. Bezrobotni zamieszkujący tereny wiejskie województwa zachodniopomorskiego według powiatów na koniec 2016 i 2017 roku

Powiat	2016 r.			2017 r.			Zmiana liczby bezrobotnych z terenów wiejskich (w %)
	Liczba bezrobotnych z terenów wiejskich	Liczba bezrobotnych kobiet z terenów wiejskich	Udział % bezrobotnych z terenów wiejskich w ogóle bezrobotnych	Liczba bezrobotnych z terenów wiejskich	Liczba bezrobotnych kobiet z terenów wiejskich	Udział % bezrobotnych z terenów wiejskich w ogóle bezrobotnych	
Białogardzki	1 460	776	41,9	1 202	677	41,6	-17,7
Choszczeński	1 854	1 100	63,4	1 555	949	63,3	-16,1
Drawski	1 517	833	43,3	1 424	855	42,9	-6,1
Goleniowski	1 328	798	52,5	1 021	657	52,3	-23,1
Gryficki	1 706	966	55,9	1 221	729	57,1	-28,4
Gryfiński	2 204	1 289	64,1	1 781	1 138	65,4	-19,2
Kamieński	1 660	970	55,1	1 472	901	57,2	-11,3
Kołobrzeski	967	543	43,7	583	369	43,4	-39,7
Koszaliński	2 696	1 616	81,2	2 130	1 341	78,6	-21,0
Łobeski	1 496	849	58,1	1 339	816	58,3	-10,5
Myśliborski	1 136	671	50,1	970	612	51,3	-14,6
Policki	1 074	636	50,8	851	532	52,5	-20,8
Pyrzycki	1 256	757	62,5	1 003	621	64,8	-20,1
Sławiński	1 837	978	56,1	1 617	901	57,3	-12,0
Stargardzki	1 819	1 093	45,0	1 466	927	44,9	-19,4
Szczecinecki	2 426	1 375	46,8	2 020	1 191	48,1	-16,7
Świdwiński	1 588	854	61,5	1 372	759	58,5	-13,6
Walecki	968	625	47,4	752	510	47,6	-22,3
Zachodniopomorskie	28 992	16 729	44,0	23 779	14 485	45,2	-18,0

Źródło: opracowanie własne WUP w Szczecinie na podstawie sprawozdania MRPIPS-01.

2.2. Bilans osób bezrobotnych z terenów wiejskich

W 2017 roku do rejestrów urzędów pracy na terenie województwa zachodniopomorskiego wprowadzono łącznie 39 643 osoby zamieszkujące obszary wiejskie, podczas gdy w tym okresie wyłączono z ewidencji 44 856 osób z tej grupy. Dane składające się na bilans bezrobotnych informują o dalszej poprawie sytuacji osób zamieszkujących wieś w stosunku do lat wcześniejszych. W analizowanym roku liczba rejestracji była niższa niż w 2016 roku, a liczba wyłączeń z ewidencji przewyższyła liczbę rejestracji o ponad 5 tys. osób.

Głównym powodem wyłączeń z ewidencji osób z terenów wiejskich województwa zachodniopomorskiego było podjęcie pracy – 22 877 osób tj. 51,0% wyrejestrowań, o jeden pkt proc. więcej niż rok wcześniej, pomimo mniejszej liczby zatrudnionych. Kolejną liczną grupę bezrobotnych wyłączono z powodu niepotwierdzenia gotowości do pracy –

8 614 osób tj. 19,2% wykreślił i 1 431 osób mniej niż przed rokiem (19,6% w 2016 roku). Ze statusu bezrobotnego dobrowolnie zrezygnowało 3 065 osób zamieszkujących wieś tj. 6,8% wszystkich wyłączonych wobec 7,1% rok wcześniej. W porównaniu z danymi dotyczącymi struktury wyłączeń z ewidencji osób zamieszkujących miasta zauważyć należy, że w tej grupie bezrobotnych odsetek wyrejestrowanych z powodu podjęcia pracy był niższy niż wśród mieszkańców wsi. Drugim znaczącym motywem wyłączeń mieszkańców miast było również niepotwierdzenie gotowości do pracy i udział takich osób był wyższy niż w przypadku bezrobotnych ze wsi.

Tabela 3. Bilans bezrobotnych według miejsca zamieszkania w województwa zachodniopomorskiego w 2016 i 2017 roku

Wyszczególnienie	2016 r.	udział % w wyłączeniach	2017 r.	udział % w wyłączeniach	Zmiana (w osobach)
wieś					
Bezrobotni zarejestrowani	46 280	x	39 643	x	-6 637
Osoby wyłączone z ewidencji bezrobotnych, z powodu:	51 141	x	44 856	x	-6 285
podjęcia pracy	25 576	50,0	22 877	51,0	-2 699
rozpoczęcia szkolenia	905	1,8	887	2,0	-18
<i>w tym w ramach bonu szkoleniowego</i>	105	x	70	x	-35
rozpoczęcia stażu	2 930	5,7	2 682	6,0	-248
<i>w tym w ramach bonu stażowego</i>	24	x	4	x	-20
rozpoczęcia przygotowania zawodowego dorosłych	3	0,0	3	0,0	0
rozpoczęcia prac społecznie użytecznych	1 973	3,9	1 782	4,0	-191
<i>w tym w ramach PAI</i>	64	x	32	x	-32
skierowania do agencji zatrudnienia w ramach zlecenia działań aktywizacyjnych	613	1,2	28	0,1	-585
odmowy bez uzasadnionej przyczyny przyjęcia propozycji odp. pracy lub innej formy pomocy, w tym w ramach PAI	1 416	2,8	1 095	2,4	-321
odmowy ustalenia profilu pomocy	0	0,0	0	0,0	0
niepotwierdzenia gotowości do pracy	10 045	19,6	8 614	19,2	-1 431
dobrowolnej rezygnacji ze statusu bezrobotnego	3 614	7,1	3 065	6,8	-549
podjęcia nauki	55	0,1	47	0,1	-8
osiągnięcia wieku emerytalnego	328	0,6	955	2,1	627
nabycia praw emerytalnych lub rentowych	318	0,6	272	0,6	-46
nabycia praw do świadczenia przedemerytalnego	321	0,6	278	0,6	-43
inne	3 044	6,0	2 271	5,1	-773
miasto					
Bezrobotni zarejestrowani	77 159	x	66 008	x	-11 151
Osoby wyłączone z ewidencji bezrobotnych, z powodu:	85 849	x	74 162	x	-11 687
podjęcia pracy	40 539	47,2	35 210	47,5	-5 329
rozpoczęcia szkolenia	1 782	2,1	1 620	2,2	-162
<i>w tym w ramach bonu szkoleniowego</i>	146	x	101	x	-45
rozpoczęcia stażu	4 294	5,0	3 754	5,1	-540
<i>w tym w ramach bonu stażowego</i>	84	x	6	x	-78
rozpoczęcia przygotowania zawodowego dorosłych	28	0,0	17	0,0	-11
rozpoczęcia prac społecznie użytecznych	1 409	1,6	1 358	1,8	-51
<i>w tym w ramach PAI</i>	53	x	113	x	60
skierowania do agencji zatrudnienia w ramach zlecenia działań aktywizacyjnych	1 092	1,3	73	0,1	-1 019
odmowy bez uzasadnionej przyczyny przyjęcia propozycji odp. pracy lub innej formy pomocy, w tym w ramach PAI	4 192	4,9	3 291	4,4	-901
odmowy ustalenia profilu pomocy	0	0,0	0	0,0	0
niepotwierdzenia gotowości do pracy	19 534	22,8	16 742	22,6	-2 792
dobrowolnej rezygnacji ze statusu bezrobotnego	5 805	6,8	5 537	7,5	-268
podjęcia nauki	144	0,2	106	0,1	-38

Wyszczególnienie	2016 r.	udział % w wyłączeniach	2017 r.	udział % w wyłączeniach	Zmiana (w osobach)
osiągnięcia wieku emerytalnego	680	0,8	1 849	2,5	1 169
nabycia praw emerytalnych lub rentowych	537	0,6	427	0,6	-110
nabycia praw do świadczenia przedemerytalnego	906	1,1	587	0,8	-319
inne	4 907	5,7	3 591	4,8	-1 316

Źródło: opracowanie własne WUP w Szczecinie na podstawie sprawozdania MRPIPS-01.

Pracę niesubsydiowaną podjęło 17 657 osób zamieszkujących obszary wiejskie województwa zachodniopomorskiego, co stanowiło 77,2% wszystkich podjęć pracy. Z zatrudnienia subsydiowanego skorzystało 5 220 osób czyli pozostałe 22,8% wyłączonych w związku z podjętym zatrudnieniem. W ramach pracy niesubsydiowanej działalność gospodarczą zapoczątkowały 693 osoby, a pracę sezonową w analizowanym roku znalazło 2 257 osób zamieszkujących wieś⁴. Z subsydiowanych form zatrudnienia w 2017 roku największą grupę skierowano do pracy w ramach robót publicznych – 1 129 osób (21,6% pracy subsydiowanej). Do prac interwencyjnych skierowano 1 050 osób (20,1% zatrudnienia subsydiowanego), 838 osób podjęło pracę w ramach refundacji kosztów zatrudnienia bezrobotnego (16,1%), 754 osoby rozpoczęły subsydiowaną działalność gospodarczą (14,4%). W porównaniu z bezrobotnymi z miast, mieszkańcy wsi częściej podejmowali pracę w ramach zatrudnienia sezonowego (rolnictwo, sektor turystyczny). Inaczej jest w przypadku podjęcia niesubsydiowanej działalności gospodarczej. Tutaj zdecydowanie wyróżniali się mieszkańcy miast, którzy według statystyk w 2017 roku zapoczątkowali 1 193 działalności. Z analizy porównawczej skali podjęć zatrudnienia subsydiowanego w ramach poszczególnych form aktywizacji oferowanych przez urzędy pracy wynika, że w przypadku mieszkańców miast popularniejsze było podjęcie działalności gospodarczej oraz korzystali oni częściej z możliwości zatrudnienia w związku z przyznaniem tzw. bonu na zasiedlenie czy bonu zatrudnieniowego. Otrzymanie bonu na zasiedlenie wiąże się z podjęciem pracy poza miejscem zamieszkania, a statystyki dotyczące tej formy wsparcia mogą świadczyć o większej mobilności zawodowej młodych mieszkańców miast niż mieszkańców wsi.

Tabela 4. Podjęcia pracy bezrobotnych według miejsca zamieszkania w województwie zachodniopomorskim w 2016 i 2017 roku

Wyszczególnienie	2016 r.	udział %	2017 r.	udział %	Zmiana (w osobach)
wieś					
podjęcie pracy, w tym:	25 576	x	22 877	x	-2 699
niesubsydiowanej	20 696	80,9	17 657	77,2	-3 039
podjęcie działalności gospodarczej	719	3,5	693	3,9	-26
praca sezonowa	2 508	12,1	2 257	12,8	-251
subsydiowanej	4 880	19,1	5 220	22,8	340
prac interwencyjnych	950	19,5	1 050	20,1	100
robót publicznych	1 056	21,6	1 129	21,6	73
podjęcia działalności gospodarczej	651	13,3	754	14,4	103
<i>w tym w ramach bonu na zasiedlenie</i>	0	x	3	x	3
podjęcia pracy w ramach refundacji kosztów zatrudnienia bezrobotnego	731	15,0	838	16,1	107
podjęcia pracy poza miejscem zamieszkania w ramach bonu na zasiedlenie	136	2,8	156	3,0	20
podjęcia pracy w ramach bonu zatrudnieniowego	3	0,1	0	0,0	-3
podjęcia pracy w ramach świadczenia aktywizacyjnego	0	0,0	0	0,0	0
podjęcia pracy w ramach grantu na telepracę	0	0,0	0	0,0	0

⁴ Informacja pochodzi ze sprawozdań MRPIPS-01 o rynku pracy dot. bezrobocia rejestrowanego, w tym rejestracji i wyłączeń z ewidencji urzędów pracy.

Wyszczególnienie	2016 r.	udział %	2017 r.	udział %	Zmiana (w osobach)
podjęcia pracy w ramach refundacji składek na ubezpieczenia społeczne	7	0,1	3	0,1	-4
podjęcia pracy w ramach dofinansowania wynagrodzenia za zatrudnienie skierowanego bezrobotnego powyżej 50 roku życia	85	1,7	79	1,5	-6
inne	1261	25,8	1 211	23,2	-50
miasto					
podjęcie pracy, w tym:	40 539	x	35 210	x	-5 329
niesubsydiowanej	32 301	79,7	27 406	77,8	-4 895
podjęcie działalności gospodarczej	1 263	3,9	1 193	4,4	-70
praca sezonowa	2 337	7,2	2 072	7,6	-265
subsydiowanej	8 238	20,3	7 804	22,2	-434
prac interwencyjnych	1 265	15,4	1 401	18,0	136
robót publicznych	2 460	29,9	1 951	25,0	-509
podjęcia działalności gospodarczej	1 276	15,5	1 261	16,2	-15
<i>w tym w ramach bonu na zasiedlenie</i>	5	x	21	x	16
podjęcia pracy w ramach refundacji kosztów zatrudnienia bezrobotnego	1 197	14,5	1 094	14,0	-103
podjęcia pracy poza miejscem zamieszkania w ramach bonu na zasiedlenie	281	3,4	391	5,0	110
podjęcia pracy w ramach bonu zatrudnieniowego	20	0,2	25	0,3	5
podjęcia pracy w ramach świadczenia aktywizacyjnego	0	0,0	1	0,0	1
podjęcia pracy w ramach grantu na telepracę	0	0,0	0	0,0	0
podjęcia pracy w ramach refundacji składek na ubezpieczenia społeczne	9	0,1	1	0,0	-8
podjęcia pracy w ramach dofinansowania wynagrodzenia za zatrudnienie skierowanego bezrobotnego powyżej 50 roku życia	118	1,4	120	1,5	2
inne	1612	19,6	1 559	20,0	-53

Źródło: opracowanie własne WUP w Szczecinie na podstawie sprawozdania MRPIPS-01.

2.3. Struktura osób bezrobotnych z terenów wiejskich według wieku, wykształcenia, stażu pracy i czasu pozostawania bez pracy

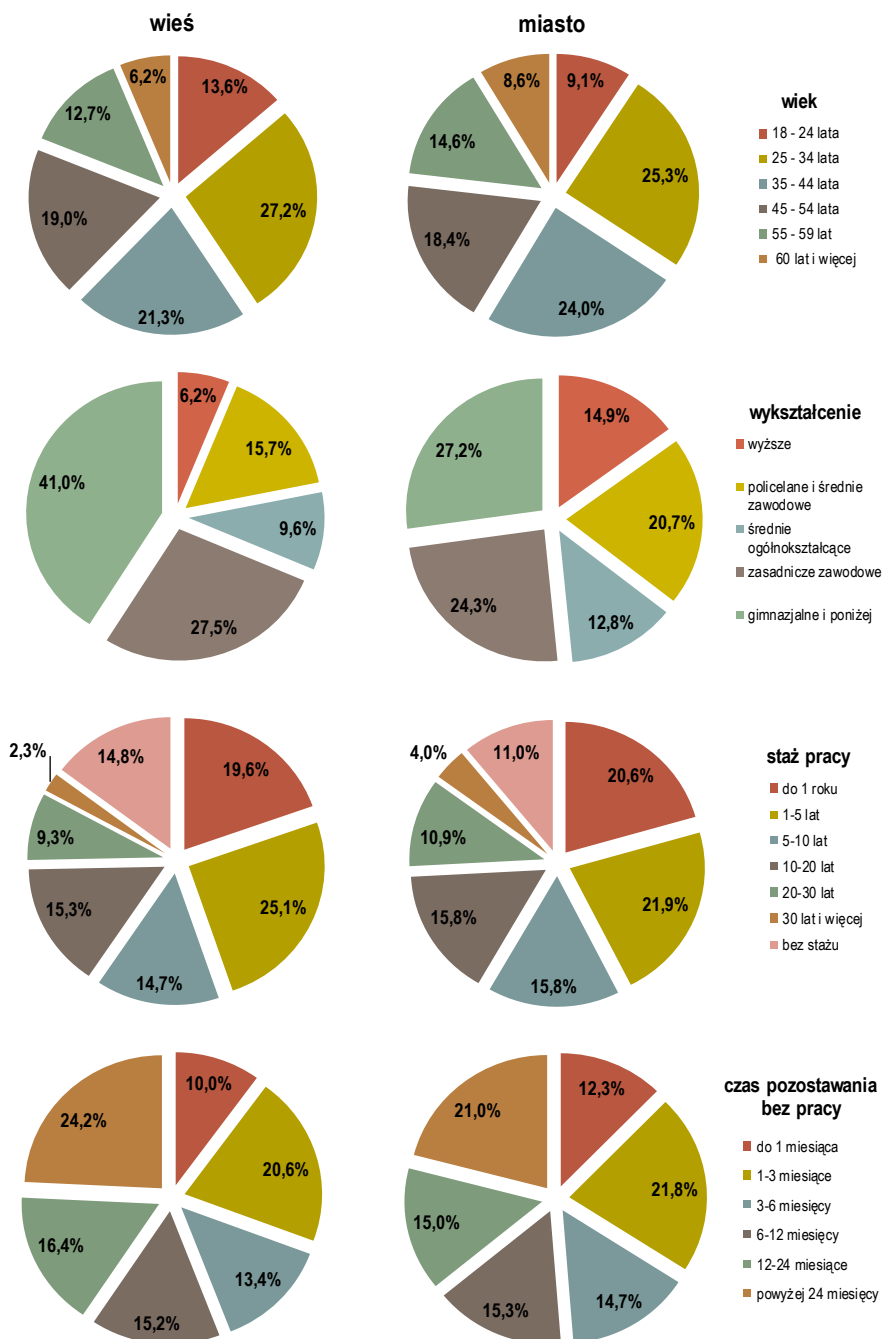
Na koniec 2017 roku najwięcej osób z terenów wiejskich zarejestrowanych w urzędach pracy w województwie zachodniopomorskim znajdowało się w przedziale wiekowym 25 – 34 lata tj. 6 478 osób, stanowiących 27,2% analizowanej zbiorowości. Co piąty bezrobotny był w wieku 35 – 44 lata i 45 – 54 lata. Osoby bezrobotne do 25 roku życia stanowiły 13,6% bezrobotnych z terenów wiejskich (14,8% rok wcześniej). W stosunku do danych z końca 2016 roku liczba bezrobotnych zmniejszyła się każdej grupie wiekowej, a spadki w liczbie bezrobotnych wahały się od 15,1% w przedziale wiekowym 35 – 44 lata do 28,5% w grupie 60 lat i więcej.

Porównanie struktury bezrobotnych według wieku z uwzględnieniem miejsca zamieszkania pozwala zauważyć istotne różnice. Zarówno wśród bezrobotnych ze wsi, jak i z miast największe grupy tworzą osoby w wieku 25 – 34 lata. Duża rozbieżność w udziale bezrobotnych widoczna jest w najmłodszej grupie wiekowej tj. 13,6% na wsi wobec 9,1% w miastach.

Analiza danych dotyczących wykształcenia bezrobotnych z końca 2017 roku pozwala stwierdzić, że najwięcej bezrobotnych z terenów wiejskich posiadało wykształcenie gimnazjalne lub niższe – 9 760 osób tj. 41,0%, a następnie zasadnicze zawodowe – 6 549 osób tj. 27,5%. Dyplom uczelni wyższej posiadało 1 465 osób zamieszkujących wieś tj. 6,2% zarejestrowanych. W ciągu roku odnotowano spadki liczby bezrobotnych z obszarów wiejskich na każdym z poziomów wykształcenia, od 14,8% w grupie z wykształceniem wyższym do 18,8% z wykształceniem zasadniczym zawodowym.

Z zestawienia struktury bezrobotnych według miejsca zamieszkania i wykształcenia wynika, że osoby zamieszkujące obszary miejskie są lepiej wykształcone i w swojej grupie mają znacznie większy odsetek osób z wykształceniem wyższym – o 8,7 pkt proc., policealnym i średnim zawodowym oraz średnim ogólnokształcącym. W przypadku bezrobotnych mieszkańców terenów wiejskich znaczna przewaga zauważalna jest wśród osób z wykształceniem zasadniczym zawodowym oraz gimnazjalnym i niższym – o 13,8 pkt proc.

Wykres 6. Struktura bezrobotnych według wieku, wykształcenia, stażu pracy i czasu pozostawania bez pracy w zależności od miejsca zamieszkania w województwie zachodniopomorskim na koniec 2017 roku



Źródło: opracowanie własne WUP w Szczecinie na podstawie załącznika nr 5 do sprawozdania MRPiPS-01.

Wśród 23 779 osób bezrobotnych z terenów wiejskich na koniec 2017 roku najwięcej posiadało staż pracy od roku do 5 lat – 5 976 osób (25,1%). Liczną grupę tworzyły także osoby dokumentujące roczny staż pracy – 4 665 osób (19,6%). Stażu pracy nie posiadało 14,8% bezrobotnych mieszkańców wsi. W stosunku do danych z końca 2016 roku liczba

bezrobotnych zmniejszyła się w każdym przedziale wedle posiadanego doświadczenia zawodowego, od 15,4% w grupie z doświadczeniem od roku do 5 lat do 26,5% wśród bezrobotnych z ponad 30 – letnim stażem pracy.

Z analizy stażu pracy bezrobotnych z uwzględnieniem miejsca zamieszkania wynika, że wśród zarejestrowanych zamieszkujących wieś więcej jest osób nie posiadających jakiegokolwiek stażu pracy. W przypadku mieszkańców miast częściej legitymują się oni dłuższym ponad 5 – letnim doświadczeniem zawodowym.

Na koniec 2017 roku najwięcej osób z terenów wiejskich pozostawało w ewidencji urzędów pracy od ponad 24 miesięcy – 5 764 osoby tj. 24,2%. Niewiele mniejsza grupa znajdowała się w ewidencji urzędów pracy od maksymalnie 3 miesięcy – 4 910 bezrobotnych tj. 20,6% zarejestrowanych. W ciągu 12 miesięcy spadki liczby bezrobotnych notowano w każdym przedziale według długości pozostawania bez pracy od 7,8% w grupie poszukujących zatrudnienia od ponad 12 miesięcy do 23,4% wśród znajdujących się w rejestrach do 6 do 12 miesięcy. Pomimo spadku w liczbie bezrobotnych w porównaniu z końcem 2016 roku notowano w strukturze bezrobotnych z terenów wiejskich wzrost udziału korzystających z pomocy urzędów pracy od ponad sześciu miesięcy.

Rozpatrując strukturę bezrobotnych według czasu pozostawania bez pracy z podziałem na miejsce zamieszkania należy stwierdzić, że w obydwu przypadkach jest ona zbliżona, a większe różnice w odsetkach bezrobotnych z poszczególnych grup nie występują.

2.4. Bezrobotni będący w szczególnej sytuacji na rynku pracy

Według danych z końca 2017 roku osoby zamieszkujące wieś stanowiły 45,2% wszystkich bezrobotnych w regionie. Analiza zamieszkujących wieś bezrobotnych będących w szczególnej sytuacji na rynku pracy informuje, że ponad połowę z nich stanowią osoby długotrwale bezrobotne – 57,9%. Blisko 30% bezrobotnych mieszkańców wsi to osoby, które nie ukończyły 30 roku życia (20,7% w miastach) lub skończyły 50 lat. Orzeczenie o niepełnosprawności przedłożyło w urządzie pracy 4,2% bezrobotnych z obszarów wiejskich wobec 6,4% wśród bezrobotnych z miast.

Struktura bezrobotnych według poszczególnych kategorii bezrobotnych będących w szczególnej sytuacji na rynku pracy z uwzględnieniem miejsca zamieszkania pokazuje, że bezrobotni mieszkańcy wsi przeważają jedynie w grupie bezrobotnych do 30 roku życia, w tym do 25 roku życia. Zdecydowana przewaga bezrobotnych z miast widoczna jest wśród bezrobotnych niepełnosprawnych oraz w zbiorowości bezrobotnych posiadających co najmniej jedno dziecko niepełnosprawne do 18 roku życia (ponad 60%).

Tabela 5. Bezrobotni będący w szczególnej sytuacji na rynku pracy według miejsca pracy w województwie zachodniopomorskim na koniec 2017 roku

Wyszczególnienie	Liczba bezrobotnych			Udział % w ogółem			Udział % w kategorii	
	ogółem	zamieszkali na wsi	zamieszkali w mieście	ogółem	zamieszkali na wsi	zamieszkali w mieście	zamieszkali na wsi	zamieszkali w mieście
ogółem	52 599	23 779	28 820	100,0	100,0	100,0	45,2	54,8
bezrobotni będący w szczególnej sytuacji na rynku pracy	44 553	20 531	24 022	84,7	86,3	83,4	46,1	53,9
do 30 roku życia	12 418	6 463	5 955	23,6	27,2	20,7	52,0	48,0
w tym do 25 roku życia	5 865	3 233	2 632	11,2	13,6	9,1	55,1	44,9
długotrwale bezrobotni	28 774	13 765	15 009	54,7	57,9	52,1	47,8	52,2
powyżej 50 roku życia	16 283	6 848	9 435	31,0	28,8	32,7	42,1	57,9

Wyszczególnienie	Liczba bezrobotnych			Udział % w ogółem			Udział % w kategorii	
	ogółem	zamieszkali na wsi	zamieszkali w mieście	ogółem	zamieszkali na wsi	zamieszkali w mieście	zamieszkali na wsi	zamieszkali w mieście
korzystające ze świadczeń z pomocy społecznej	817	376	441	1,6	1,6	1,5	46,0	54,0
posiadające co najmniej jedno dziecko do 6 roku życia	10 787	5 201	5 586	20,5	21,9	19,4	48,2	51,8
posiadające co najmniej jedno dziecko niepełnosprawne do 18 roku życia	82	31	51	0,2	0,1	0,2	37,8	62,2
niepełnosprawni	2 825	990	1 835	5,4	4,2	6,4	35,0	65,0

Źródło: opracowanie własne WUP w Szczecinie na podstawie sprawozdania MRPiPS-01 i załącznika nr 5 do sprawozdania MRPiPS-01.

Podsumowanie

Zakłady pracy zlokalizowane są głównie w miastach, wieś natomiast kojarzona jest z gospodarstwami rolnymi, a istniejąca tam liczba miejsc pracy jest niewystarczająca. Obok ludności związanej z działalnością rolniczą obszary wiejskie zamieszkuje ludność bezrolna bez wystarczających perspektyw na zatrudnienie w miejscu zamieszkania. Brak możliwości znalezienia zatrudnienia na obszarach wiejskich wymusza migrację zarobkową ich mieszkańców. Z drugiej strony to tereny wiejskie są w ostatnim czasie popularnym kierunkiem migracji. Dotyczy to w głównej mierze w obrębie województwa zachodniopomorskiego obszarów zlokalizowanych w sąsiedztwie Szczecina (powiat policki, stargardzki i goleniowski) jako miejsca zatrudnienia czy nauki. Ludność napływowa na obszary wiejskie zmienia miejsce zamieszkania ale często jej miejsce pracy pozostaje bez zmian. Mniejszą mobilnością charakteryzuje się ludność bezrolna, chociażby na obszarach na których funkcjonowały państwowe gospodarstwa rolne. Po ich likwidacji osoby zamieszkujące wieś mieli lub w dalszym ciągu mają problem ze znalezieniem zatrudnienia. W tym przypadku potrzebna jest zmiana lub uzupełnienie kwalifikacji i aktywizacja zawodowa osób dotkniętych bezrobociem strukturalnym.

Z wyników Badania Aktywności Ekonomicznej Ludności za IV kwartał 2017 roku wynika, że współczynnik aktywności zawodowej ludności wiejskiej województwa zachodniopomorskiego kształtował się na poziomie 53,4% wobec 51,3% w analogicznym okresie ubiegłego roku i był niższy niż wśród mieszkańców miast, o 0,6 pkt proc. W stosunku do wyników z badania przeprowadzonego w IV kwartale 2016 roku zaobserwowano także wyraźny wzrost wskaźnika zatrudnienia, o 5,1 pkt proc. Wśród mieszkańców miast powyższy wskaźnik zwiększył się o 1,7 pkt proc. W skali roku notowano istotny spadek stopy bezrobocia (liczonej według metodologii BAEL GUS) wśród mieszkańców obszarów wiejskich z 9,6% na 3,5%. Poprawę sytuacji, aczkolwiek nie tak znaczną notowano w tym czasie także wśród mieszkańców miast tj. spadek bezrobocia o 2,2 pkt proc. Porównanie wyników z BAEL w grupie województw za IV kwartał 2017 r. pozwala stwierdzić, że sytuacja osób z terenów wiejskich województwa zachodniopomorskiego wyraźnie się poprawiła i region nie przoduje już w zestawieniu wskaźników rynku pracy dotyczących aktywności jego mieszkańców jak miało to miejsce w 2016 roku.

Dane z bezrobocia rejestrowanego informują, że na koniec 2017 roku 23,8 tys. osób bezrobotnych zamieszkiwało obszary wiejskie, o 18,0% mniej niż na koniec 2016 roku. Ich udział w ogóle zarejestrowanych wyniósł 45,2% i w stosunku do poprzedniego roku zwiększył się o 1,2 pkt proc. Większość bezrobotnych zamieszkujących wieś stanowiły kobiety – 60,9% (o 3,2 pkt proc. więcej niż na koniec 2016 roku). Bezrobotni z terenów wiejskich to głównie osoby w wieku 25 – 34 lata, posiadające wykształcenie maksymalnie gimnazjalne, dokumentujące staż pracy od roku do 5 lat, korzystające najczęściej ze wsparcia urzędów pracy od ponad dwóch lat. W porównaniu z bezrobotnymi mieszkańcami miast wyraźnie wyższy udział w strukturze bezrobotnych ze wsi zauważalny był w grupie wiekowej 18 – 24 lata, wśród zarejestrowanych dokumentujących wykształcenie gimnazjalne i niższe oraz w grupie bez stażu pracy. Struktura bezrobotnych według czasu pozostawania bez pracy z uwzględnieniem miejsca zamieszkania była w obydwu grupach zbliżona. Bezrobotni ze wsi charakteryzują się niższym niż mieszkańcy miast poziomem wykształcenia. Osoby z wykształceniem wyższym stanowiły 6,2% wśród bezrobotnych z terenów wiejskich, podczas gdy wśród mieszkańców miast odsetek ten wyniósł 14,9%. Wykształcenia średniego nie posiadało 68,6% osób z badanej grupy wobec 51,6% w grupie bezrobotnych z miast.