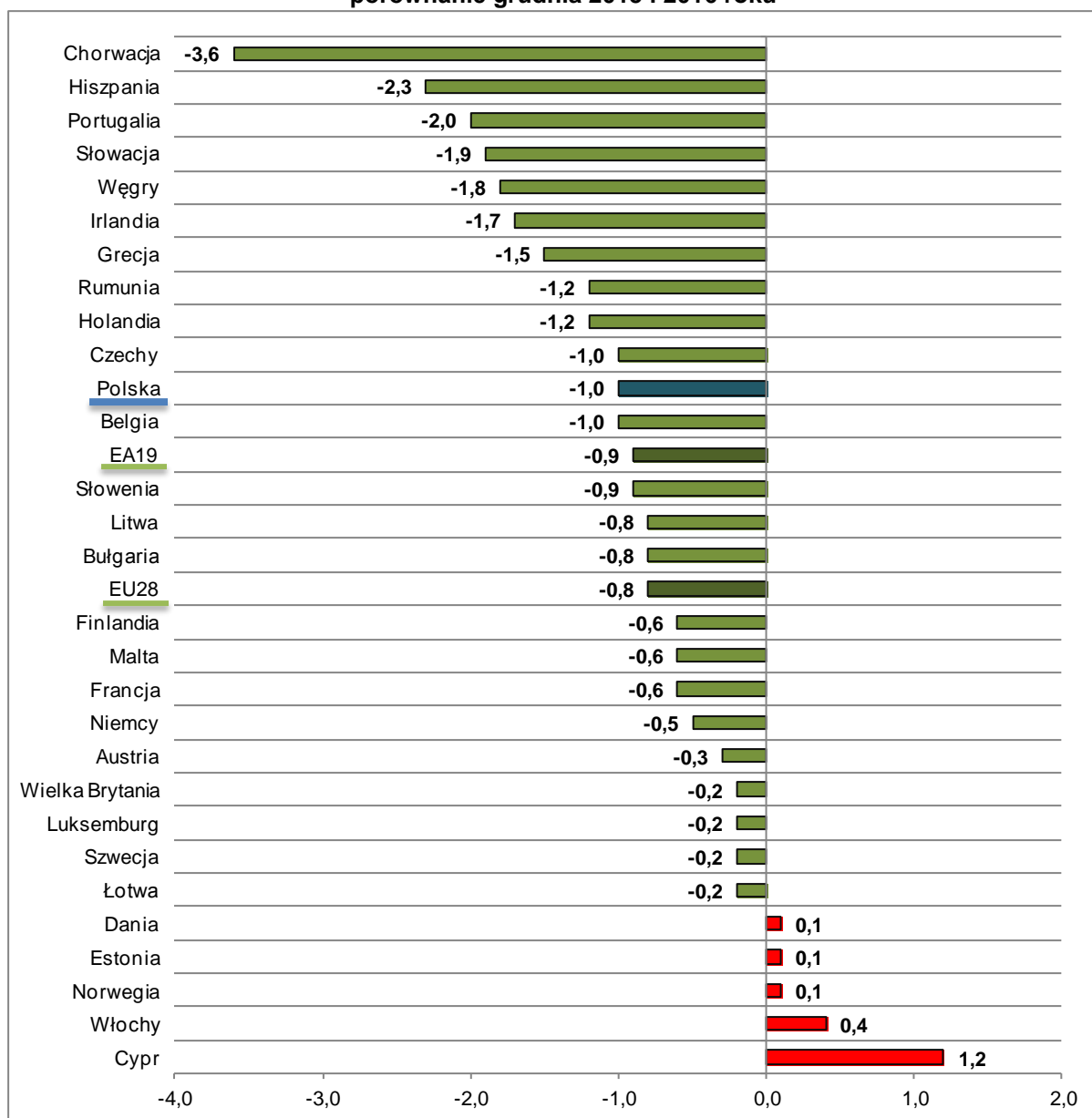


Zmiany bezrobocia w województwie zachodniopomorskim w 2016 roku



Według danych Eurostat zharmonizowana stopa bezrobocia¹ dla Polski w grudniu 2016 roku² wynosiła 5,9% tj. o 1,0 pkt proc. mniej niż w tym samym okresie 2015 roku. W grupie wybranych krajów największym bezrobociem na koniec badanego roku charakteryzowała się Grecja – 23,0%, spadek wyniósł 1,5 pkt proc. Największy spadek w analizowanym okresie odnotowano dla Chorwacji – 3,6%, Hiszpanii – 2,3% oraz Portugalii – 2,0%. Nieznacznym wzrostem stopy bezrobocia charakteryzowało się pięć państw, Cypr o 1,2%, Włochy o 0,4% oraz Norwegia, Estonia i Dania o 0,1%.

Wykres 1. Zmiana zharmonizowanej stopy bezrobocia w wybranych krajach – porównanie grudnia 2015 i 2016 roku



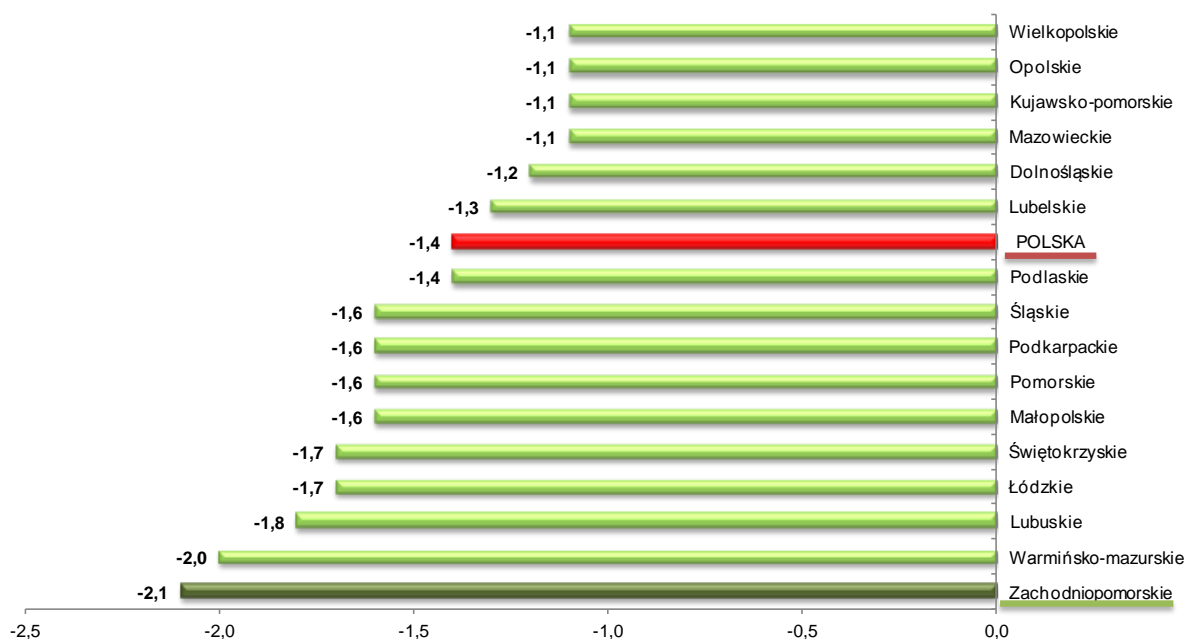
Źródło: opracowanie własne na podstawie danych Eurostat

¹ Wg metodologii Eurostat zharmonizowana stopa bezrobocia jest wynikiem przyjętej przez ujednoczonej metody wyznaczania tego wskaźnika dla każdego z krajów członkowskich. Dane obliczane są przez Eurostat w oparciu o kwartalne wyniki badania siły roboczej (Badanie Aktywności Ekonomicznej Ludności –BAEL/ Labour Force Survey – LFS) oraz miesięczne dane z bezrobocia rejestrowanego. Zharmonizowana stopa bezrobocia obliczana jest, jako procentowy udział bezrobotnych w liczbie ludności aktywnej zawodowo (tj. sumy pracujących i bezrobotnych). Dane te są wyrównywane sezonowo. (Źródło: „Zasady metodyczne statystyki rynku pracy i wynagrodzeń”).

² Dane Eurostat z dnia 31.01.2017r.

Na koniec 2016³ roku bezrobotni stanowili 8,3% ludności aktywnej zawodowo⁴. Ze zbioru województw największym odsetkiem osób bezrobotnych charakteryzowało się niezmiennie warmińsko-mazurskie – 14,2%, na kolejnym miejscu uplasowało się kujawsko-pomorskie – 12,1% dalej podkarpackie – 11,6%. Najmniejsze bezrobocie notowano w wielkopolskim – 5,0%. Porównując wartość stopy bezrobocia z początku i końca analizowanego okresu, obserwuje się jej spadek we wszystkich województwach, dla Polski omawiany wskaźnik zmniejszył się o 1,4 pkt proc. Odsetek bezrobotnych w zbiorowości osób aktywnych zawodowo w największym stopniu obniżył się w województwie zachodniopomorskim, warmińsko-mazurskim i lubuskim odpowiednio o 2,1; 2,0 oraz 1,8 pkt proc. W grupie regionów z najmniejszym spadkiem 1,1 znalazły się województwa wielkopolskie, opolskie, kujawsko-pomorskie i mazowieckie.

Wykres 2. Zmiana stopy bezrobocia w województwach – grudzień 2015 i 2016 roku



Źródło: opracowanie własne na podstawie danych MPiPS-01

W grudniu 2016 roku w porównaniu z analogicznym miesiącem ubiegłego roku notowano znaczny spadek liczby bezrobotnych w Polsce. Na koniec przedstawionego okresu w rejestrach powiatowych urzędów pracy na obszarze kraju znajdowało się łącznie 1 335,1 tys. osób bezrobotnych wobec 1 563,3 tys. na koniec grudnia 2015 roku, co oznacza spadek o 14,6 pkt proc.

W analizowanym półroczu najwyższą dynamikę spadku liczby bezrobotnych odnotowano dla województwa małopolskiego, o 19,3 pkt proc., nieznacznie mniejszą dla województwa śląskiego, lubuskiego, pomorskiego oraz zachodniopomorskiego odpowiednio o 19,2; 17,7; 17,4 oraz 17,1 pkt proc. Najmniejszym spadkiem liczby bezrobotnych charakteryzowało się województwo kujawsko-pomorskie, zaledwie o 8,1 pkt proc.

³ Dane GUS z dnia 25.01.2017r.

⁴ Wg metodologii GUS stopa bezrobocia jest to procentowy udział bezrobotnych (ogółem lub danej grupy) w liczbie ludności aktywnej zawodowo (ogółem lub danej grupy). (Źródło: „Zasady metodyczne statystyki rynku pracy i wynagrodzeń”.)

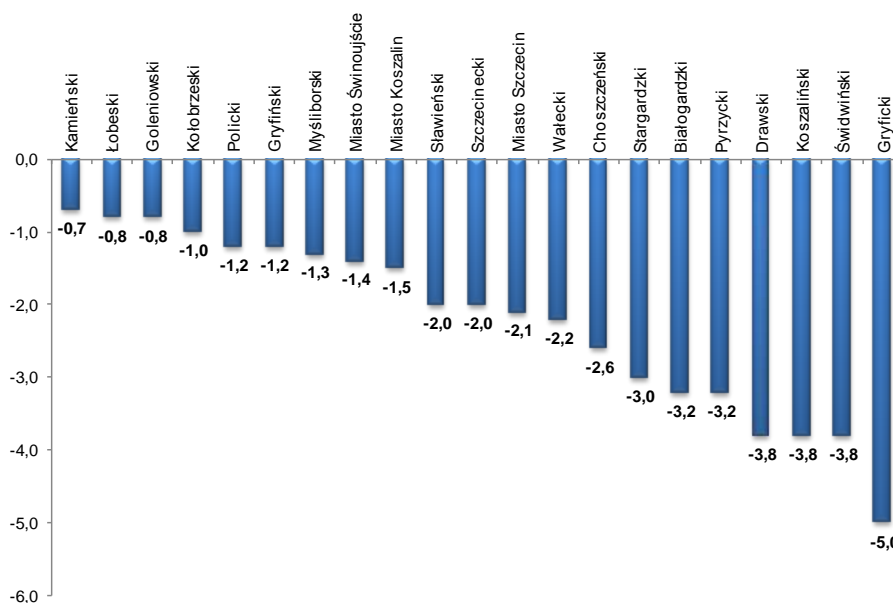
**Tabela 1. Wzrost/spadek liczby bezrobotnych w województwach
– porównanie grudnia 2015 i 2016 roku**

Wyszczególnienie	Liczba bezrobotnych				Dynamika XII.2015 = 100		Stopa bezrobocia	
	XII.2015		XII.2016		ogółem	kobiety	XII.2015	XII.2016
	ogółem	kobiety	ogółem	kobiety				
POLSKA	1 563 339	816 138	1 335 155	712 227	85,4	87,3	9,7	8,3
Dolnośląskie	99 952	51 579	85 984	45 464	86,0	88,1	8,5	7,3
Kujawsko-Pomorskie	107 255	60 367	98 522	56 684	91,9	93,9	13,2	12,1
Lubelskie	107 895	52 567	95 596	47 184	88,6	89,8	11,7	10,4
Lubuskie	39 348	21 263	32 367	18 300	82,3	86,1	10,5	8,7
Łódzkie	109 510	54 504	91 041	46 116	83,1	84,6	10,3	8,6
Małopolskie	119 601	64 189	96 531	52 328	80,7	81,5	8,3	6,7
Mazowieckie	216 527	104 684	188 910	93 803	87,2	89,6	8,3	7,2
Opolskie	36 203	19 766	32 419	18 019	89,5	91,2	10,1	9,0
Podkarpackie	123 514	63 579	107 567	56 384	87,1	88,7	13,2	11,6
Podlaskie	55 019	24 943	48 361	22 057	87,9	88,4	11,8	10,4
Pomorskie	77 662	44 573	64 132	38 481	82,6	86,3	8,9	7,3
Śląskie	148 508	80 665	119 981	66 686	80,8	82,7	8,2	6,6
Świętokrzyskie	66 131	32 687	57 126	28 939	86,4	88,5	12,5	10,8
Warmińsko-Mazurskie	83 510	44 083	73 079	39 627	87,5	89,9	16,2	14,2
Wielkopolskie	93 311	53 807	77 697	45 716	83,3	85,0	6,1	5,0
Zachodniopomorskie	79 393	42 882	65 842	36 439	82,9	85,0	13,1	11,0

Źródło: opracowanie własne na podstawie danych MPiPS-01

Na koniec grudnia 2016 roku bezrobotni w województwie zachodniopomorskim stanowili 11,0% ludności aktywnej zawodowo. Ze zbioru powiatów największym odsetkiem osób bezrobotnych charakteryzował się powiat łobeski – 23,1%, na kolejnym miejscu uplasował się białogardzki – 22,3%, następnie choszczeński – 20,8%. Najmniejsze bezrobocie notowano w Szczecinie – 4,7%. Porównując wartość stopy bezrobocia z początku i końca analizowanego okresu, obserwuje się jej spadek we wszystkich powiatach, dla województwa omawiany wskaźnik zmniejszył się o 2,1%. Odsetek bezrobotnych w zbiorowości osób aktywnych zawodowo w największym stopniu obniżył się w powiecie gryfickim o 5,0 pkt proc.

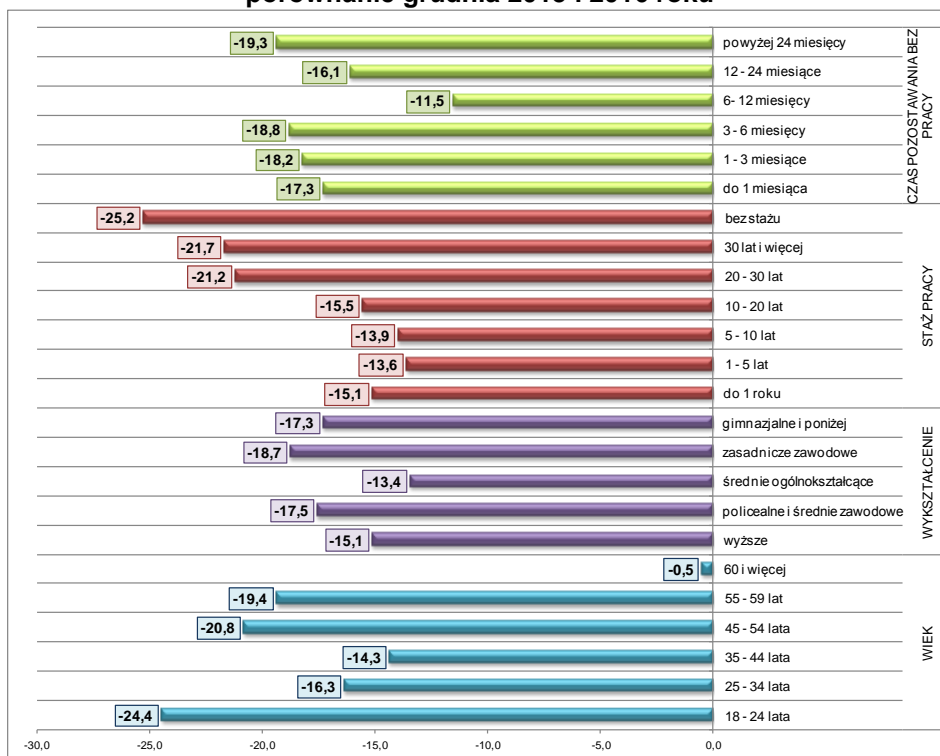
**Wykres 3. Zmiana stopy bezrobocia w powiatach województwa zachodniopomorskiego
– grudzień 2015 i 2016 roku**



Źródło: opracowanie własne na podstawie danych MPiPS-01

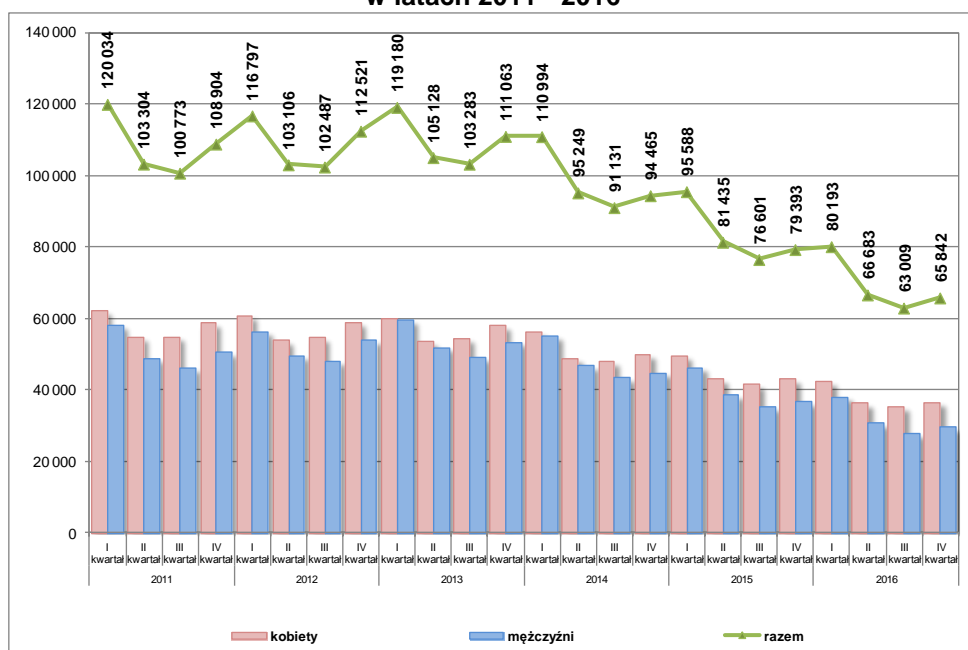
Z analizy struktury osób bezrobotnych z województwa zachodniopomorskiego wynika, że najliczniejszą grupę stanowiły osoby od 25 do 34 roku życia – 26,1%, z wykształceniem gimnazjalnym i niższym – 33,4%, posiadający staż pracy od roku do 5 lat – 22,4%, pozostający poza zatrudnieniem powyżej 24 miesięcy – 20,7%. Analizując zmianę struktury bezrobotnych w badanym okresie (koniec grudnia 2015 roku oraz 2016 roku) wyraźnie widać najniższy spadek w kategorii – osoby powyżej 60 roku życia.

Wykres 4. Zmiany w strukturze bezrobotnych w województwie zachodniopomorskim porównanie grudnia 2015 i 2016 roku



Źródło: opracowanie własne na podstawie danych MPiPS-01

Wykres 5. Liczba bezrobotnych z podziałem na płeć w województwie zachodniopomorskim w latach 2011 - 2016

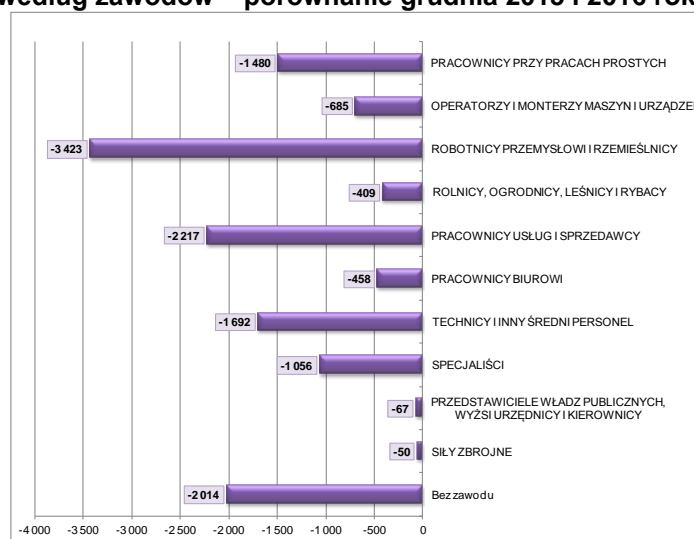


Źródło: opracowanie własne na podstawie danych MPiPS-01

Na koniec grudnia 2016 roku w ewidencji urzędów pracy na obszarze województwa zachodniopomorskiego pozostawało 65 842 osoby bezrobotne wobec 79 393 osób pod koniec grudnia 2015 roku, co oznacza spadek o 17,1 pkt proc. W strukturze bezrobotnych, w analizowanym okresie, większość stanowiły kobiety 55,3%.

Najwięcej bezrobotnych zarejestrowanych na koniec grudnia 2016 roku, posiadało zawód mieszczący się w grupie wielkiej **Robotnicy przemysłowi i rzemieślnicy**, 21,2% oraz **Pracownicy usług i sprzedawcy**, 21,0%. Największy spadek liczby bezrobotnych, w analizowanym półroczu odnotowano dla grupy **Robotnicy przemysłowi i rzemieślnicy** o 3 423 osoby oraz **Pracownicy usług i sprzedawcy** o 2 217 osób.

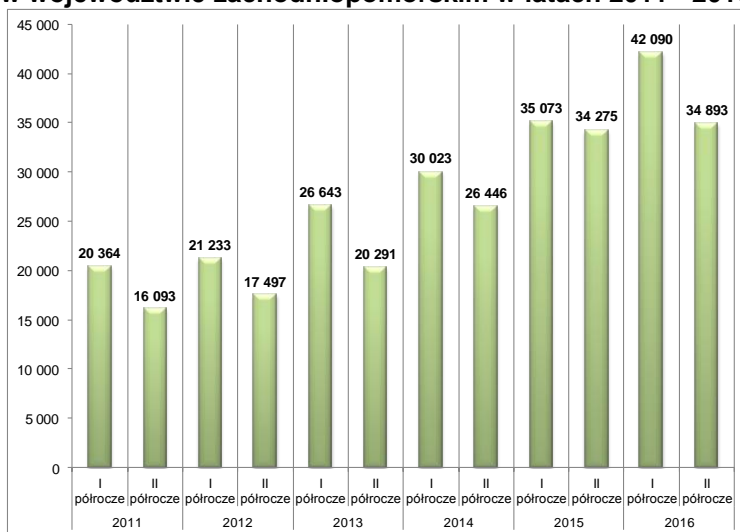
Wykres 6. Zmiana w liczbie bezrobotnych w województwie zachodniopomorskim według zawodów – porównanie grudnia 2015 i 2016 roku



Źródło: opracowanie własne na podstawie danych MPiPS-01

Według informacji ze sporządzanych, co miesiąc sprawozdań MPiPS-01 wynika, że w 2016 roku w urzędach pracy na obszarze województwa zachodniopomorskiego zarejestrowano 75 648 wolnych miejsc pracy i miejsc aktywizacji zawodowej. W porównaniu do 2015 roku w badanym okresie liczba etatów wzrosła o ponad 7 i pół tysięcy (11,2 pkt proc.).

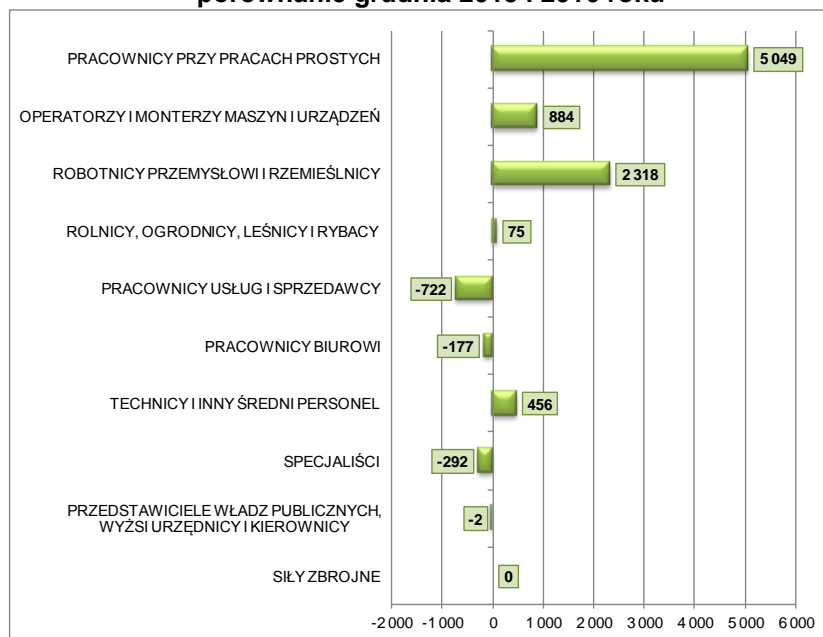
Wykres 7. Liczba wolnych miejsc pracy i miejsca aktywizacji zawodowej w województwie zachodniopomorskim w latach 2011 - 2016



Źródło: opracowanie własne na podstawie danych MPiPS-01

Wzrost liczby zgłoszonych do powiatowych urzędów pracy na obszarze województwa zachodniopomorskiego wolnych miejsc pracy i miejsc aktywizacji zawodowej w 2016 roku zaobserwowano niemal we wszystkich grupach zawodów, największy w grupie **Robotnicy przemysłowi i rzemieślnicy** o 2 318 ofert oraz **Pracownicy przy pracach prostych** o 5 049 ofert. Spadek liczby wakatów odnotowano dla czterech grup, najwyższy w grupie **Pracownicy usług i sprzedawcy** o 722 oferty. W analizowanym okresie dla grupy **Siły zbrojne** nie zgłoszono do PUP żadnej oferty pracy.

Wykres 8. Zmiana w liczbie ofert pracy w województwie zachodniopomorskim według zawodów – porównanie grudnia 2015 i 2016 roku



Źródło: opracowanie własne na podstawie danych MPiPS-01