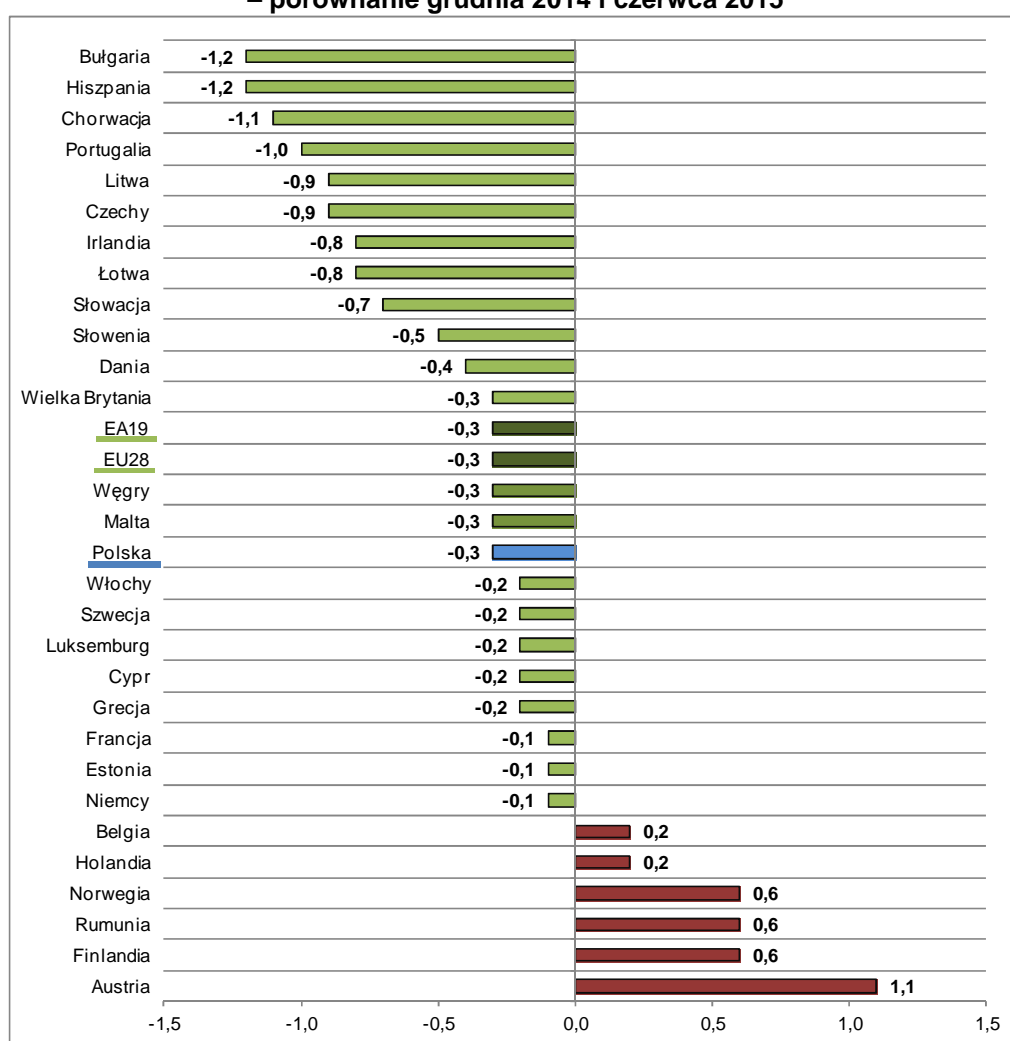


Zmiany bezrobocia w województwie zachodniopomorskim w I półroczu 2015 roku



Według danych Eurostat zharmonizowana stopa bezrobocia¹ dla Polski w czerwcu 2015 roku wynosiła 7,7% tj. o 0,3 pkt proc. mniej niż na koniec 2014 roku. W grupie wybranych krajów największym bezrobociem na koniec I półrocza 2015 roku charakteryzowała się Grecja – 25,6%, spadek wyniósł 0,2 pkt proc. Największy spadek w analizowanym okresie odnotowano dla Bułgarii – 1,2%, Hiszpanii – 1,2% oraz Chorwacji – 1,1%. Nieznacznym wzrostem stopy bezrobocia charakteryzowało się sześć państw, Austria o 1,1%; Finlandia, Rumunia, Norwegia o 0,2% oraz Holandia i Belgia o 0,2%.

Wykres 1. Zmiana zharmonizowanej stopy bezrobocia w wybranych krajach – porównanie grudnia 2014 i czerwca 2015

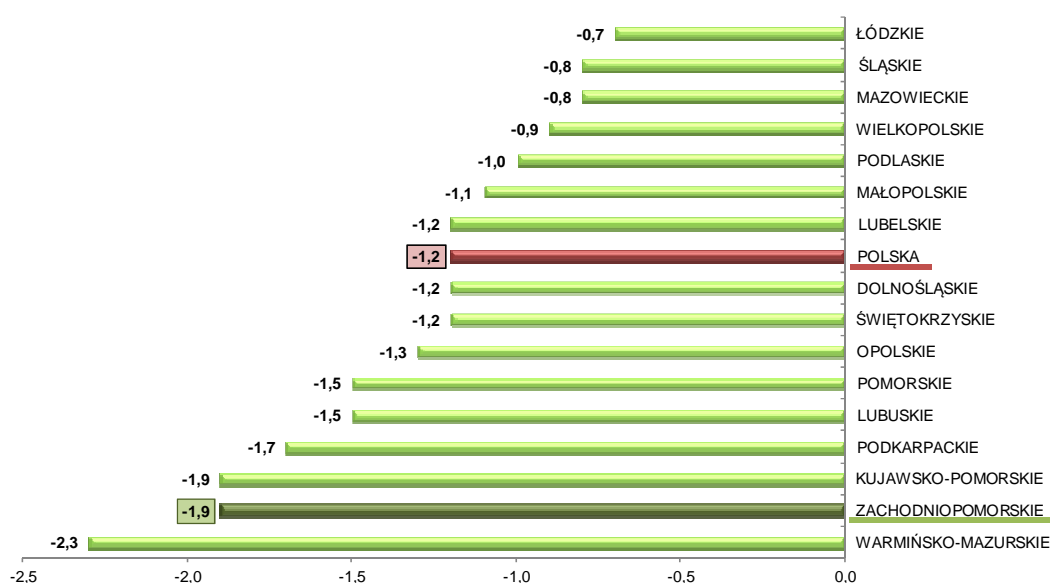


Źródło: opracowanie własne na podstawie danych MPiPS-01

¹ Wg metodologii Eurostat zharmonizowana stopa bezrobocia jest wynikiem przyjętej przez ujednoliconej metody wyznaczania tego wskaźnika dla każdego z krajów członkowskich. Dane obliczane są przez Eurostat w oparciu o kwartalne wyniki badania siły roboczej (Badanie Aktywności Ekonomicznej Ludności –BAEL/ Labour Force Survey – LFS) oraz miesięczne dane z bezrobocia rejestrowanego. Zharmonizowana stopa bezrobocia obliczana jest, jako procentowy udział bezrobotnych w liczbie ludności aktywnej zawodowo (tj. sumy pracujących i bezrobotnych). Dane te są wyrównywane sezonowo. (Źródło: „Zasady metodyczne statystyki rynku pracy i wynagrodzeń”.)

Na koniec czerwca 2015 roku bezrobotni stanowili 10,3% ludności aktywnej zawodowo². Ze zbioru województw największym odsetkiem osób bezrobotnych charakteryzowało się niezmiennie warmińsko-mazurskie – 16,6%, na kolejnym miejscu uplasowało się kujawsko-pomorskie – 13,8%, następnie zachodniopomorskie – 13,7%. Najmniejsze bezrobocie notowano w wielkopolskim i śląskim – 8,8%. Porównując wartość stopy bezrobocia z początku i końca analizowanego okresu, obserwuje się jej spadek we wszystkich województwach, dla Polski omawiany wskaźnik zmniejszył się o 1,2 pkt proc. Odsetek bezrobotnych w zbiorowości osób aktywnych zawodowo w największym stopniu obniżył się w województwie warmińsko-mazurskim, zachodniopomorskim i kujawsko-pomorskim odpowiednio o 2,3 oraz 1,9 pkt proc. W grupie regionów z najmniejszym spadkiem od 0,7 do 0,9 znalazły się województwa mazowieckie, śląskie, wielkopolskie, łódzkie i lubelskie.

Wykres 2. Zmiana stopy bezrobocia w województwach – grudzień 2014 i czerwiec 2015



Źródło: opracowanie własne na podstawie danych MPiPS-01

W czerwcu 2015 roku w porównaniu z początkiem roku notowano znaczny spadek liczby bezrobotnych w Polsce. Na koniec przedstawionego okresu w rejestrach powiatowych urzędów pracy na obszarze kraju znajdowało się łącznie 1 622,2 tys. osób bezrobotnych wobec 1 825,1 tys. na koniec grudnia 2014 roku, co oznacza spadek o 11,1 pkt proc.

W analizowanym półroczu najwyższą dynamikę spadku liczby bezrobotnych odnotowano dla województwa pomorskiego, o 14,8 pkt proc., nieznacznie mniejszą dla województwa warmińsko-mazurskiego, kujawsko-pomorskiego, podkarpackiego oraz zachodniopomorskiego odpowiednio o 14,2; 13,5; 12,6 oraz 12,5 pkt proc. Najmniejszym spadkiem liczby bezrobotnych charakteryzowało się województwo łódzkie, zaledwie o 6,6 pkt proc.

² Wg metodologii GUS stopa bezrobocia jest to procentowy udział bezrobotnych (ogółem lub danej grupy) w liczbie ludności aktywnej zawodowo (ogółem lub danej grupy). (Źródło: „Zasady metodyczne statystyki rynku pracy i wynagrodzeń”).

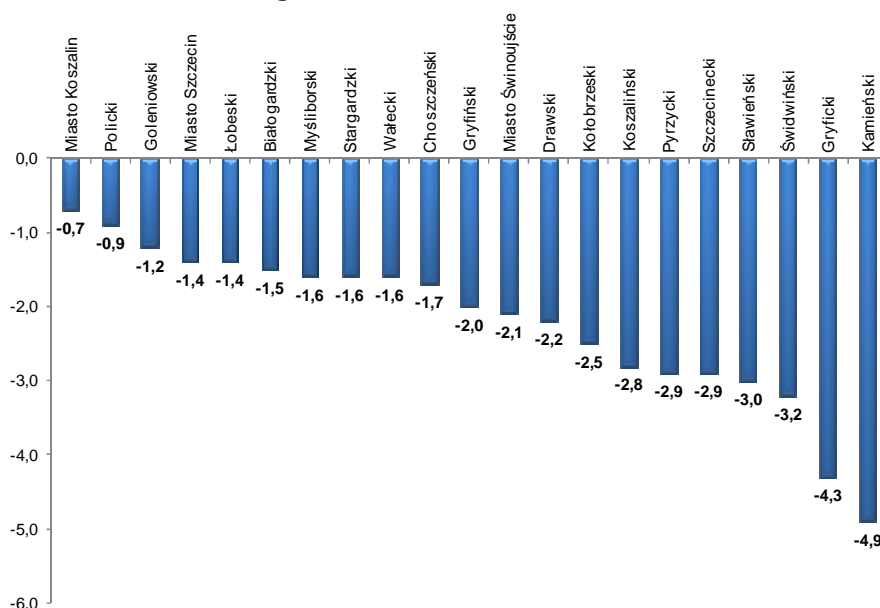
Tabela 1. Wzrost/spadek liczby bezrobotnych w województwach – porównanie grudnia 2014 i czerwca 2015 roku

Wyszczególnienie	Liczba bezrobotnych				Dynamika XII.2014 = 100		Stopa bezrobocia	
	XII.2014		VI.2015		ogółem	kobiety	XII.2014	VI.2015
	ogółem	kobiety	ogółem	kobiety				
POLSKA	1 825 180	939 648	1 622 276	841 878	88,9	89,6	11,5	10,3
Dolnośląskie	121 562	62 518	106 830	54 741	87,9	87,6	10,6	9,4
Kujawsko-Pomorskie	127 111	70 078	109 912	62 136	86,5	88,7	15,7	13,8
Lubelskie	116 869	56 316	104 498	50 707	89,4	90,0	12,7	11,5
Lubuskie	47 115	24 980	41 465	22 476	88,0	90,0	12,8	11,3
Łódzkie	126 157	62 014	117 863	58 097	93,4	93,7	11,9	11,2
Małopolskie	139 027	72 800	122 561	64 935	88,2	89,2	9,9	8,8
Mazowieckie	249 777	119 509	227 746	109 785	91,2	91,9	9,8	9,0
Opolskie	42 361	22 269	37 225	20 015	87,9	89,9	11,9	10,6
Podkarpackie	137 932	70 305	120 550	62 098	87,4	88,3	14,8	13,1
Podlaskie	60 394	27 478	55 514	25 273	91,9	92,0	13,1	12,1
Pomorskie	96 752	54 077	82 424	46 579	85,2	86,1	11,3	9,8
Śląskie	175 675	94 101	159 590	85 368	90,8	90,7	9,6	8,8
Świętokrzyskie	75 434	36 581	68 521	33 930	90,8	92,8	14,2	13,0
Warmińsko-Mazurskie	98 139	50 985	84 235	44 148	85,8	86,6	18,9	16,6
Wielkopolskie	116 410	65 842	101 907	58 650	87,5	89,1	7,8	6,9
Zachodniopomorskie	94 465	49 795	81 435	42 940	86,2	86,2	15,6	13,7

Źródło: opracowanie własne na podstawie danych MPiPS-01

Na koniec czerwca 2015 roku bezrobotni w województwie zachodniopomorskim stanowili 13,7% ludności aktywnej zawodowo. Ze zbioru powiatów największym odsetkiem osób bezrobotnych charakteryzował się niezmiennie powiat białogardzki – 25,7%, na kolejnym miejscu uplasował się łobeski – 24,4%, następnie choszczeński – 23,1%. Najmniejsze bezrobocie notowano w Świnoujściu – 6,3%. Porównując wartość stopy bezrobocia z początku i końca analizowanego okresu, obserwuje się jej spadek we wszystkich powiatach, dla województwa omawiany wskaźnik zmniejszył się o 1,9%. Odsetek bezrobotnych w zbiorowości osób aktywnych zawodowo w największym stopniu obniżył się w powiecie gryfickim i kamieńskim odpowiednio o 4,3 oraz 4,9 pkt proc. W grupie regionów z najmniejszym spadkiem od 0,7 do 1,4 znalazły się powiaty łobeski, policki, goleniowski, stargardzki oraz Miasto Koszalin i Szczecin.

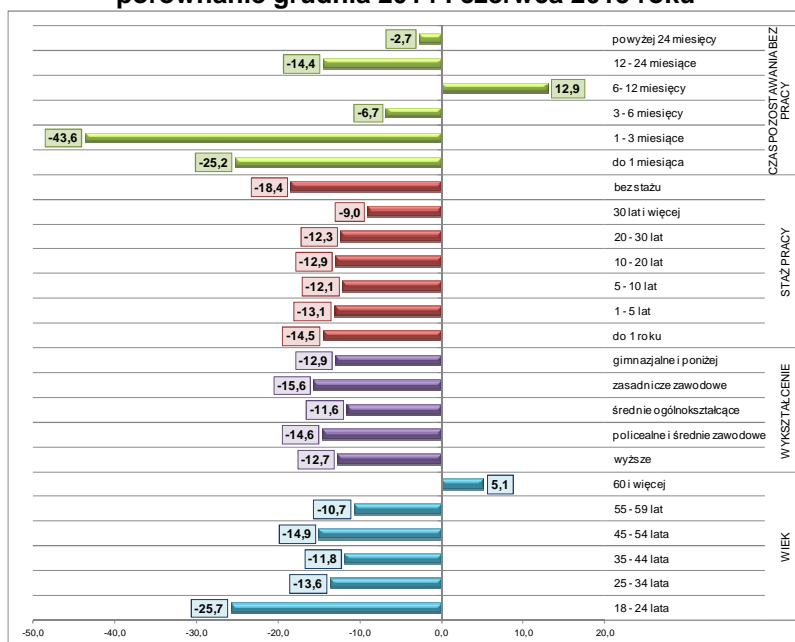
Wykres 3. Zmiana stopy bezrobocia w powiatach województwa zachodniopomorskiego – grudzień 2014 i czerwiec 2015



Źródło: opracowanie własne na podstawie danych MPiPS-01

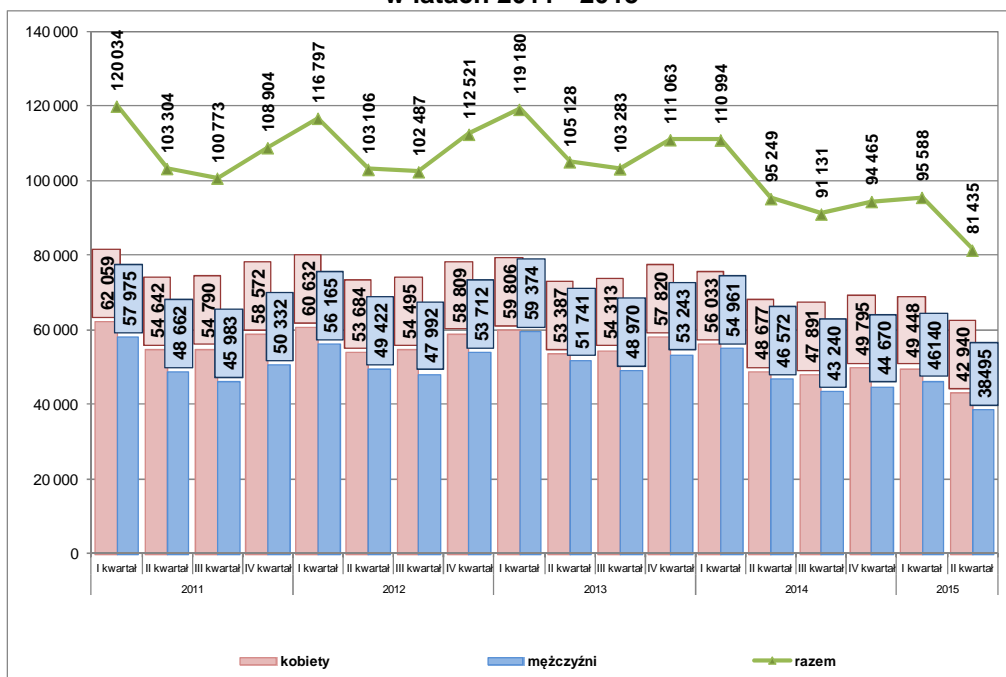
Z analizy struktury osób bezrobotnych z województwa zachodniopomorskiego wynika, że najliczniejszą grupę stanowiły osoby od 25 do 34 roku życia – 26,4%, z wykształceniem gimnazjalnym i niższym – 33,6%, posiadający staż pracy od roku do 5 lat – 21,5%, pozostający poza zatrudnieniem powyżej 24 miesięcy – 22,6%. Analizując zmianę struktury bezrobotnych w badanym okresie (koniec 2014 roku oraz koniec I półrocza 2015 roku) wyraźnie widać wzrost w dwóch kategoriach – osoby powyżej 60 roku życia oraz pozostające bez pracy od 6 do 12 miesięcy. Dla pozostałych grup notowano spadki, najwyższe dla osób pozostających bez pracy od 1 do 3 miesięcy, o 43,6 pkt proc.

Wykres 4. Zmiany w strukturze bezrobotnych w województwie zachodniopomorskim porównanie grudnia 2014 i czerwca 2015 roku



Źródło: opracowanie własne na podstawie danych MPiPS-01

Wykres 5. Liczba bezrobotnych z podziałem na płeć w województwie zachodniopomorskim w latach 2011 - 2015

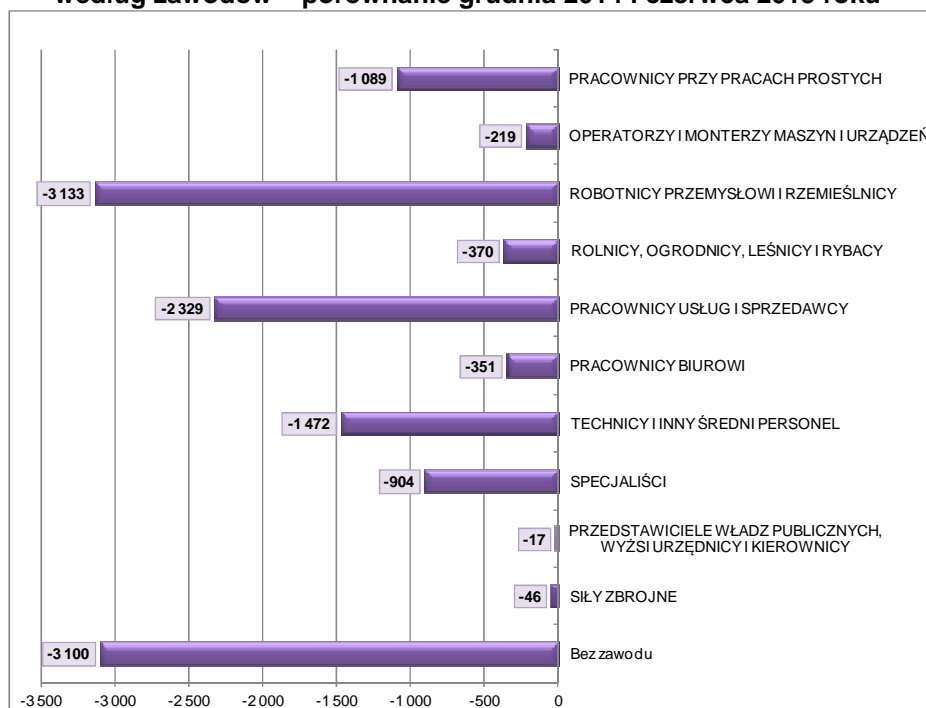


Źródło: opracowanie własne na podstawie danych MPiPS-01

Na koniec czerwca 2015 roku w ewidencji urzędów pracy na obszarze województwa zachodniopomorskiego pozostawało 81 435 osób bezrobotnych wobec 94 465 osób pod koniec 2014 roku, co oznacza spadek o 24,9 pkt proc. W strukturze bezrobotnych, w analizowanym okresie, większość stanowiły kobiety 52,7%.

Najwięcej bezrobotnych zarejestrowanych na koniec I półrocza 2015 roku, posiadało zawód mieszczący się w grupie wielkiej **Robotnicy przemysłowi i rzemieślnicy**, 20,8% oraz **Pracownicy usług i sprzedawcy**, 17,4%. Jednocześnie dla tych dwóch grup odnotowano największy spadek liczby bezrobotnych, w analizowanym półroczu ich liczba w omawianych grupach spadła odpowiednio o 3 133 osoby oraz o 2 329 osób. Ogólna liczba bezrobotnych w województwie zachodniopomorskim w I półroczu 2015 roku zmniejszyła się o 13 030 osób.

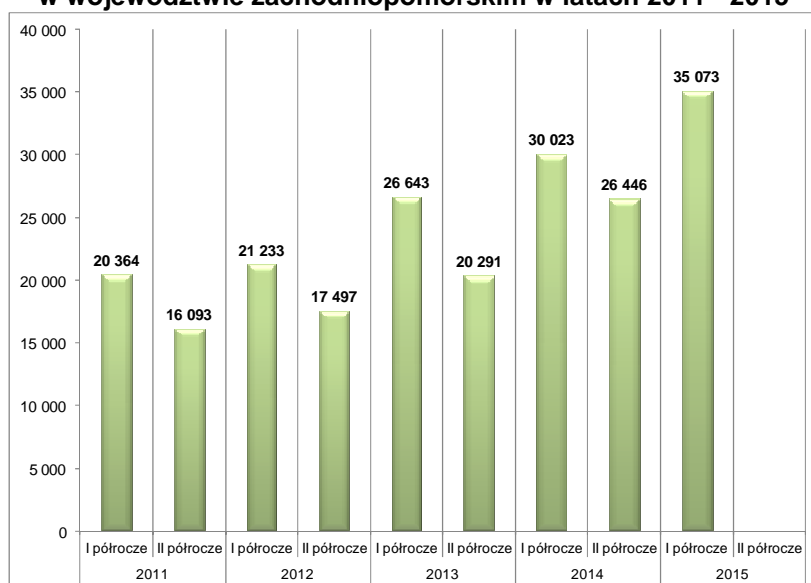
Wykres 6. Zmiana w liczbie bezrobotnych w województwie zachodniopomorskim według zawodów – porównanie grudnia 2014 i czerwca 2015 roku



Źródło: opracowanie własne na podstawie danych MPiPS-01

Według informacji ze sporządzanych, co miesiąc sprawozdań MPiPS-01 wynika, że w I półroczu 2015 roku w urzędach pracy na obszarze województwa zachodniopomorskiego zarejestrowano 35 073 wolne miejsca pracy i miejsca aktywizacji zawodowej. Porównując sumę ofert pracy z II półrocza 2014 roku z pierwszym półroczem roku bieżącego widoczny jest wyraźny wzrost, o ponad 8 tysięcy etatów (32,6 pkt proc.).

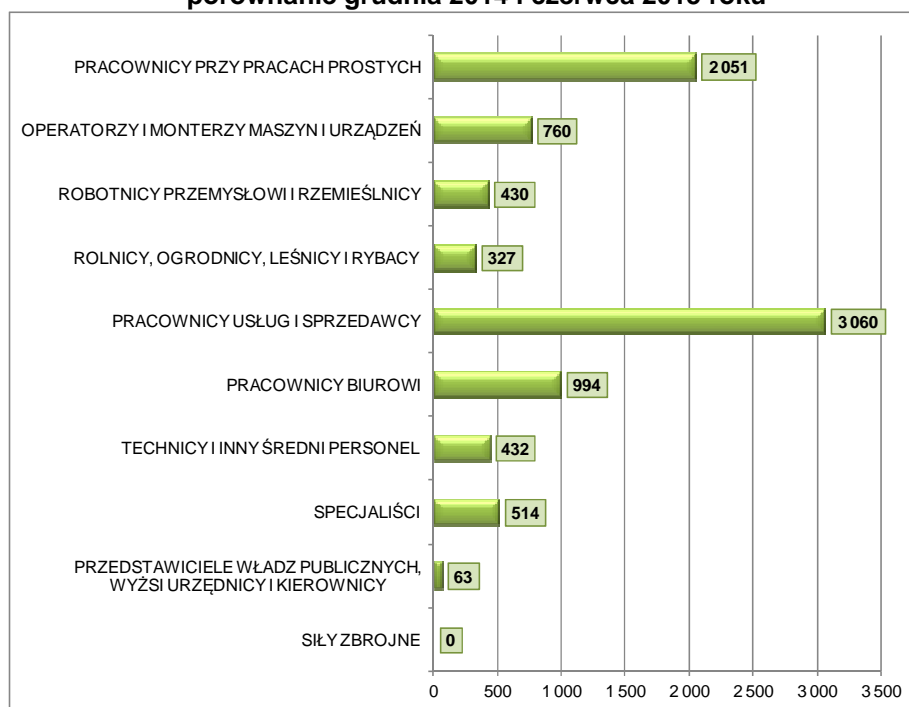
Wykres 7. Liczba wolnych miejsc pracy i miejsca aktywizacji zawodowej w województwie zachodniopomorskim w latach 2011 - 2015



Źródło: opracowanie własne na podstawie danych MPiPS-01

Wzrost liczby zgłoszonych do powiatowych urzędów pracy na obszarze województwa zachodniopomorskiego wolnych miejsc pracy i miejsc aktywizacji zawodowej w I półroczu 2015 roku zaobserwowano we wszystkich grupach zawodów, największy w grupie **Pracownicy usług i sprzedawcy** o 3 060 ofert oraz **Pracownicy przy pracach prostych** o 2 051 ofert. W analizowanym okresie dla grupy **Siły zbrojne** nie zgłoszono do PUP żadnej oferty pracy.

Wykres 8. Zmiana w liczbie ofert pracy w województwie zachodniopomorskim według zawodów – porównanie grudnia 2014 i czerwca 2015 roku



Źródło: opracowanie własne na podstawie danych MPiPS-01