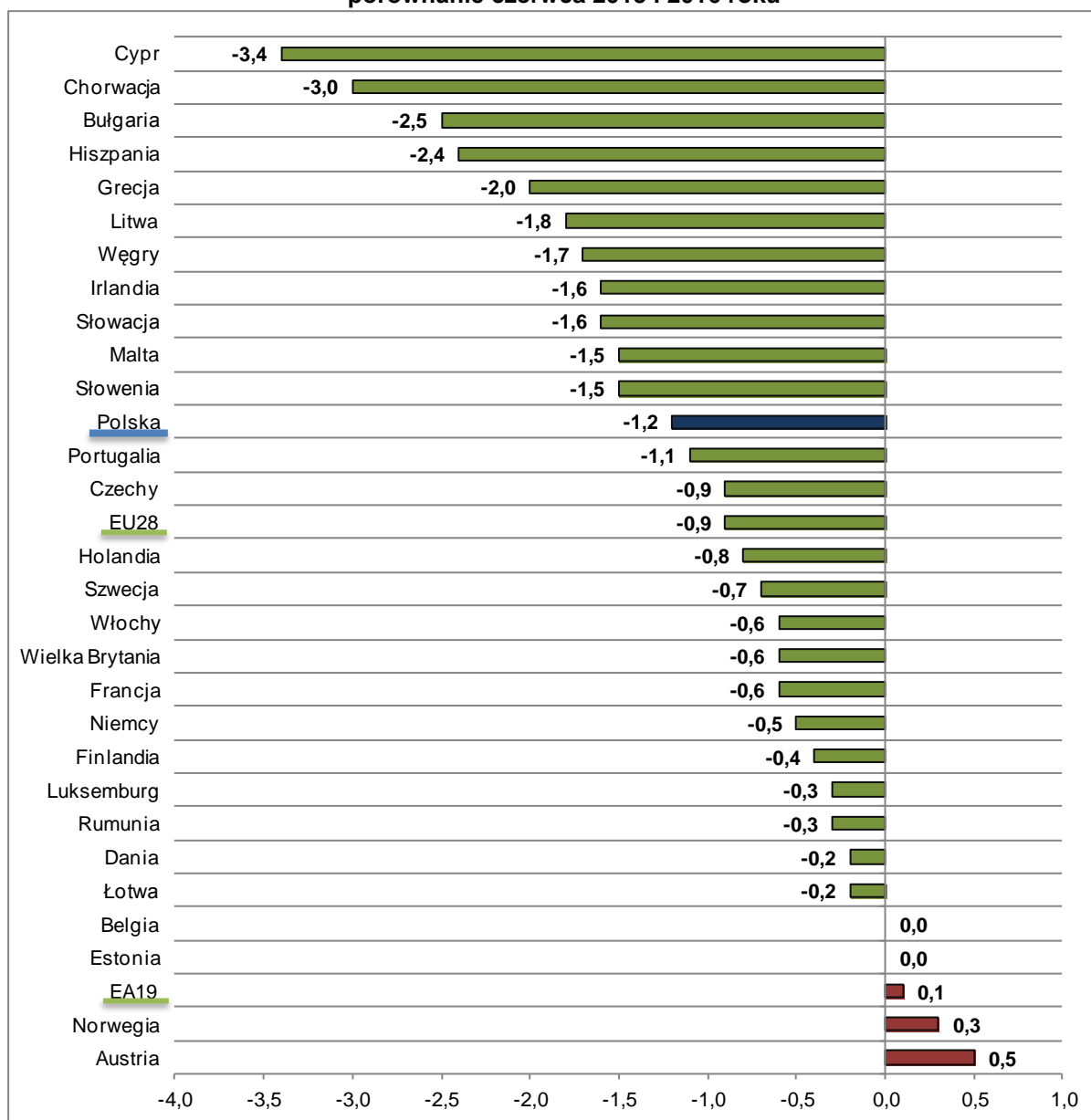


# Zmiany bezrobocia w województwie zachodniopomorskim w I półroczu 2016 roku



Według danych Eurostat zharmonizowana stopa bezrobocia<sup>1</sup> dla Polski w czerwcu 2016 roku<sup>2</sup> wynosiła 6,2% tj. o 1,2 pkt proc. mniej niż w tym samym okresie 2015 roku. W grupie wybranych krajów największym bezrobociem na koniec badanego półrocza charakteryzowała się Grecja – 23,3%, spadek wyniósł 2,0 pkt proc. Największy spadek w analizowanym okresie odnotowano dla Cypru – 3,4%, Chorwacji – 3,0% oraz Bułgarii – 2,5%. Nieznacznym wzrostem stopy bezrobocia charakteryzowały się dwa państwa, Austria o 0,5% oraz Norwegia o 0,3%.

**Wykres 1. Zmiana zharmonizowanej stopy bezrobocia w wybranych krajach – porównanie czerwca 2015 i 2016 roku**



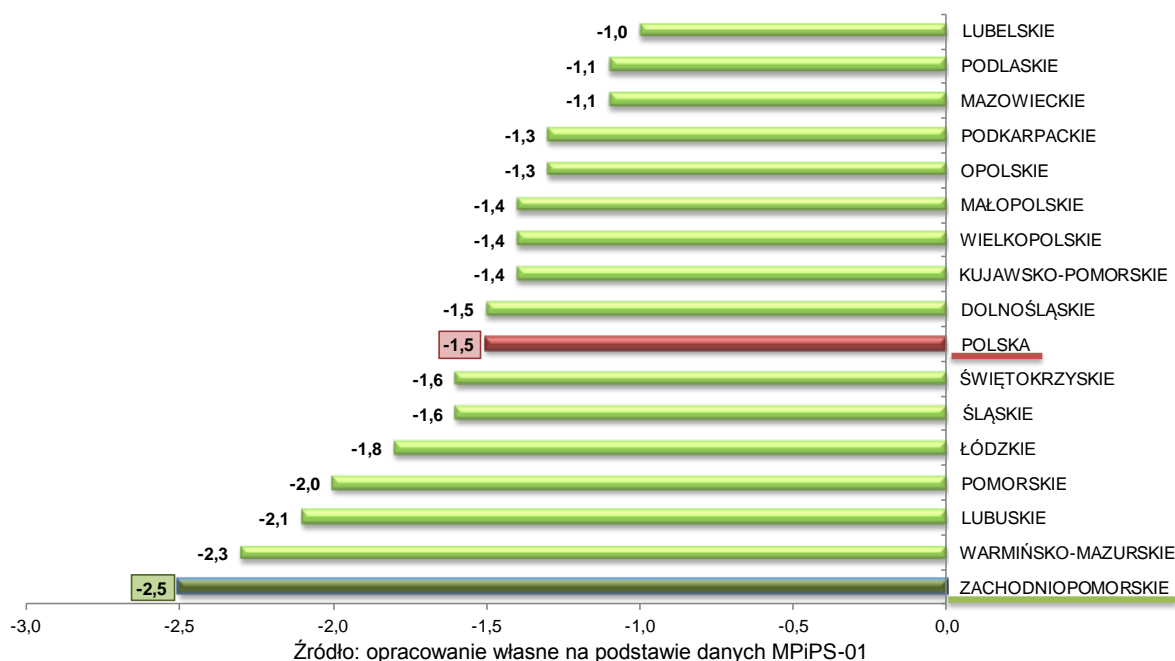
Źródło: opracowanie własne na podstawie danych Eurostat

<sup>1</sup> Wg metodologii Eurostat zharmonizowana stopa bezrobocia jest wynikiem przyjętej przez ujednoczonej metody wyznaczania tego wskaźnika dla każdego z krajów członkowskich. Dane obliczane są przez Eurostat w oparciu o kwartalne wyniki badania siły roboczej (Badanie Aktywności Ekonomicznej Ludności –BAEL/ Labour Force Survey – LFS) oraz miesięczne dane z bezrobocia rejestrowanego. Zharmonizowana stopa bezrobocia obliczana jest, jako procentowy udział bezrobotnych w liczbie ludności aktywnej zawodowo (tj. sumy pracujących i bezrobotnych). Dane te są wyrównywane sezonowo. (Źródło: „Zasady metodyczne statystyki rynku pracy i wynagrodzeń”.)

<sup>2</sup> Dane Eurostat z dnia 21.10.2016r.

Na koniec I półrocza 2016<sup>3</sup> roku bezrobotni stanowili 8,7% ludności aktywnej zawodowo<sup>4</sup>. Ze zbioru województw największym odsetkiem osób bezrobotnych charakteryzowało się niezmiennie warmińsko-mazurskie – 14,2%, na kolejnym miejscu uplasowało się kujawsko-pomorskie – 12,2% dalej świętokrzyskie – 11,3%. Najmniejsze bezrobocie notowano w wielkopolskim – 5,3%. Porównując wartość stopy bezrobocia z początku i końca analizowanego okresu, obserwuje się jej spadek we wszystkich województwach, dla Polski omawiany wskaźnik zmniejszył się o 1,5 pkt proc. Odsetek bezrobotnych w zbiorowości osób aktywnych zawodowo w największym stopniu obniżył się w województwie zachodniopomorskim, warmińsko-mazurskim i lubuskim odpowiednio o 2,5; 2,3 oraz 2,1 pkt proc. W grupie regionów z najmniejszym spadkiem od 1,0 do 1,1 znalazły się województwa lubelskie, podlaskie i mazowieckie.

**Wykres 2. Zmiana stopy bezrobocia w województwach – czerwiec 2015 i 2016 roku**



W czerwcu 2015 roku w porównaniu z analogicznym miesiącem ubiegłego roku notowano znaczny spadek liczby bezrobotnych w Polsce. Na koniec przedstawionego okresu w rejestrach powiatowych urzędów pracy na obszarze kraju znajdowało się łącznie 1 392,4 tys. osób bezrobotnych wobec 1 622,2 tys. na koniec czerwca 2015 roku, co oznacza spadek o 14,2 pkt proc.

W analizowanym półroczu najwyższą dynamikę spadku liczby bezrobotnych odnotowano dla województwa wielkopolskiego, o 19,6 pkt proc., nieznacznie mniejszą dla województwa lubuskiego, pomorskiego, śląskiego oraz zachodniopomorskiego odpowiednio o 19,3; 18,8; 18,1 pkt proc. Najmniejszym spadkiem liczby bezrobotnych charakteryzowało się województwo lubelskie, zaledwie o 8,3 pkt proc.

<sup>3</sup> Dane GUS z dnia 21.10.2016r.

<sup>4</sup> Wg metodologii GUS stopa bezrobocia jest to procentowy udział bezrobotnych (ogółem lub danej grupy) w liczbie ludności aktywnej zawodowo (ogółem lub danej grupy). (Źródło: „Zasady metodyczne statystyki rynku pracy i wynagrodzeń”.)

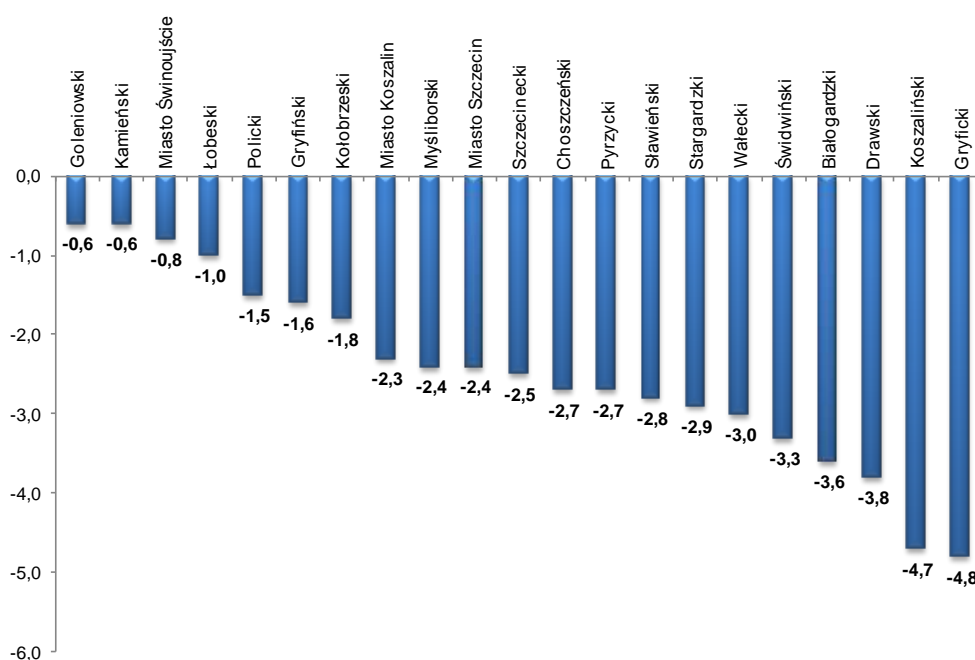
**Tabela 1. Wzrost/spadek liczby bezrobotnych w województwach  
– porównanie czerwca 2015 i 2016 roku**

Wyszczególnienie	Liczba bezrobotnych				Dynamika VI.2015 = 100		Stopa bezrobocia	
	VI.2015		VI.2016		ogółem	kobiety	VI.2015	VI.2016
	ogółem	kobiety	ogółem	kobiety				
<b>POLSKA</b>	<b>1 622 276</b>	<b>841 878</b>	<b>1 392 460</b>	<b>736 618</b>	<b>85,8</b>	<b>87,5</b>	<b>10,2</b>	<b>8,7</b>
Dolnośląskie	106 830	54 741	90 706	47 406	84,9	86,6	9,2	7,7
Kujawsko-Pomorskie	109 912	62 136	98 898	57 001	90,0	91,7	13,6	12,2
Lubelskie	104 498	50 707	95 799	47 272	91,7	93,2	11,4	10,4
Lubuskie	41 465	22 476	33 449	18 251	80,7	81,2	11,1	9,0
Łódzkie	117 863	58 097	98 979	49 449	84,0	85,1	11,1	9,3
Małopolskie	122 561	64 935	103 435	55 976	84,4	86,2	8,6	7,2
Mazowieckie	227 746	109 785	202 025	99 434	88,7	90,6	8,8	7,7
Opolskie	37 225	20 015	32 812	18 166	88,1	90,8	10,5	9,2
Podkarpackie	120 550	62 098	107 982	56 917	89,6	91,7	13,0	11,7
Podlaskie	55 514	25 273	50 271	22 938	90,6	90,8	11,9	10,8
Pomorskie	82 424	46 579	66 896	39 532	81,2	84,9	9,6	7,6
Śląskie	159 590	85 368	130 693	71 657	81,9	83,9	8,8	7,2
Świętokrzyskie	68 521	33 930	59 573	29 843	86,9	88,0	12,9	11,3
Warmińsko-Mazurskie	84 235	44 148	72 347	38 726	85,9	87,7	16,5	14,2
Wielkopolskie	101 907	58 650	81 912	47 904	80,4	81,7	6,7	5,3
<b>Zachodniopomorskie</b>	<b>81 435</b>	<b>42 940</b>	<b>66 683</b>	<b>36 146</b>	<b>81,9</b>	<b>84,2</b>	<b>13,6</b>	<b>11,1</b>

Źródło: opracowanie własne na podstawie danych MPiPS-01

Na koniec czerwca 2016 roku bezrobotni w województwie zachodniopomorskim stanowili 11,1% ludności aktywnej zawodowo. Ze zbioru powiatów największym odsetkiem osób bezrobotnych charakteryzował się powiat łobeski – 23,0%, na kolejnym miejscu uplasował się białogardzki – 22,2%, następnie choszczeński – 20,5%. Najmniejsze bezrobocie notowano w Świnoujściu – 5,5%. Porównując wartość stopy bezrobocia z początku i końca analizowanego okresu, obserwuje się jej spadek we wszystkich powiatach, dla województwa omawiany wskaźnik zmniejszył się o 2,5%. Odsetek bezrobotnych w zbiorowości osób aktywnych zawodowo w największym stopniu obniżył się w powiecie gryfickim o 4,8 pkt proc.

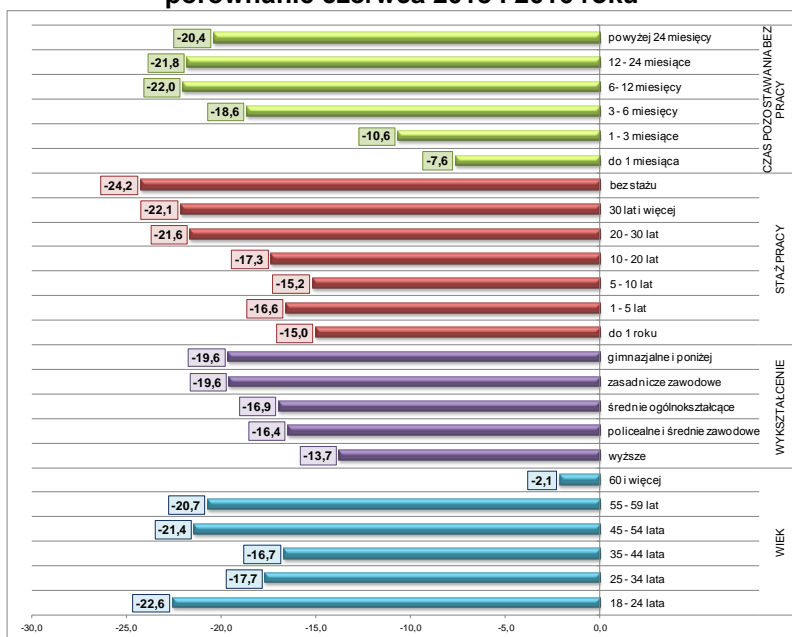
**Wykres 3. Zmiana stopy bezrobocia w powiatach województwa zachodniopomorskiego  
– czerwiec 2015 i 2016 roku**



Źródło: opracowanie własne na podstawie danych MPiPS-01

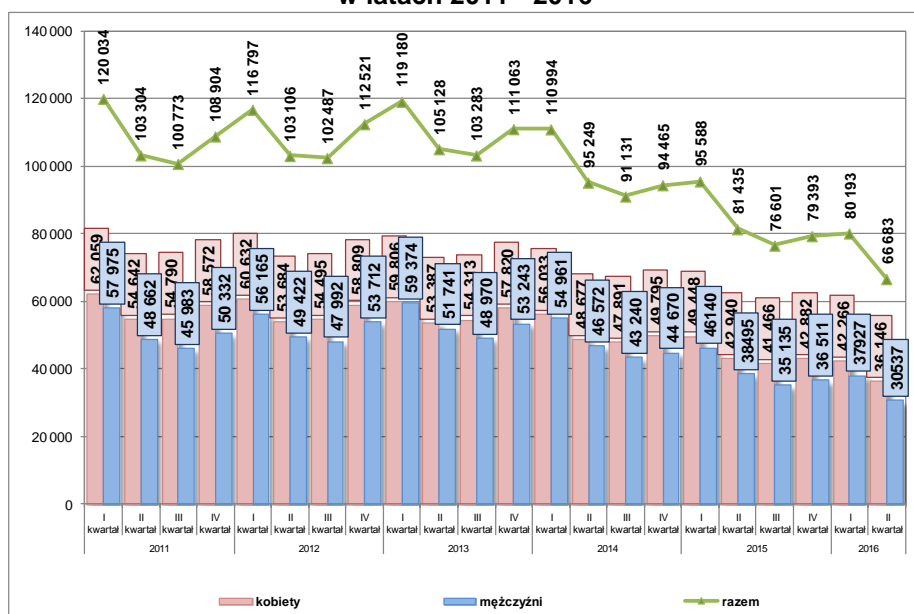
Z analizy struktury osób bezrobotnych z województwa zachodniopomorskiego wynika, że najliczniejszą grupę stanowiły osoby od 25 do 34 roku życia – 26,5%, z wykształceniem gimnazjalnym i niższym – 33,0%, posiadający staż pracy od roku do 5 lat – 21,9%, pozostający poza zatrudnieniem powyżej 24 miesięcy – 22,0%. Analizując zmianę struktury bezrobotnych w badanym okresie (koniec czerwca 2015 roku oraz 2016 roku) wyraźnie widać najniższy spadek w kategorii – osoby powyżej 60 roku życia.

**Wykres 4. Zmiany w strukturze bezrobotnych w województwie zachodniopomorskim porównanie czerwca 2015 i 2016 roku**



Źródło: opracowanie własne na podstawie danych MPiPS-01

**Wykres 5. Liczba bezrobotnych z podziałem na płeć w województwie zachodniopomorskim w latach 2011 - 2016**



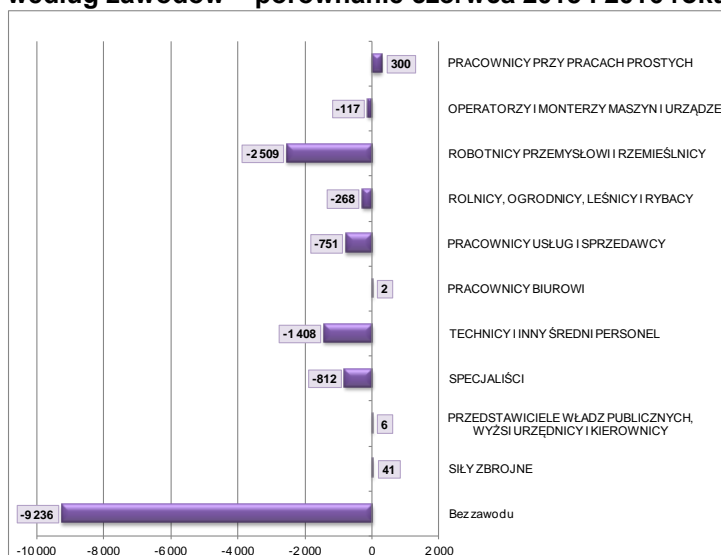
Źródło: opracowanie własne na podstawie danych MPiPS-01

Na koniec czerwca 2016 roku w ewidencji urzędów pracy na obszarze województwa zachodniopomorskiego pozostawały 66 683 osoby bezrobotne wobec 81 435 osób pod

koniec czerwca 2015 roku, co oznacza spadek o 12,4 pkt proc. W strukturze bezrobotnych, w analizowanym okresie, większość stanowiły kobiety 54,2%.

Najwięcej bezrobotnych zarejestrowanych na koniec czerwca 2016 roku, posiadało zawód mieszczący się w grupie wielkiej **Robotnicy przemysłowi i rzemieślnicy**, 21,7% oraz **Pracownicy usług i sprzedawcy**, 20,1%. Największy spadek liczby bezrobotnych, w analizowanym półroczu odnotowano dla grupy **Robotnicy przemysłowi i rzemieślnicy** o 2 509 osób oraz **Technicy i inny średni personel** o 1 408 osób.

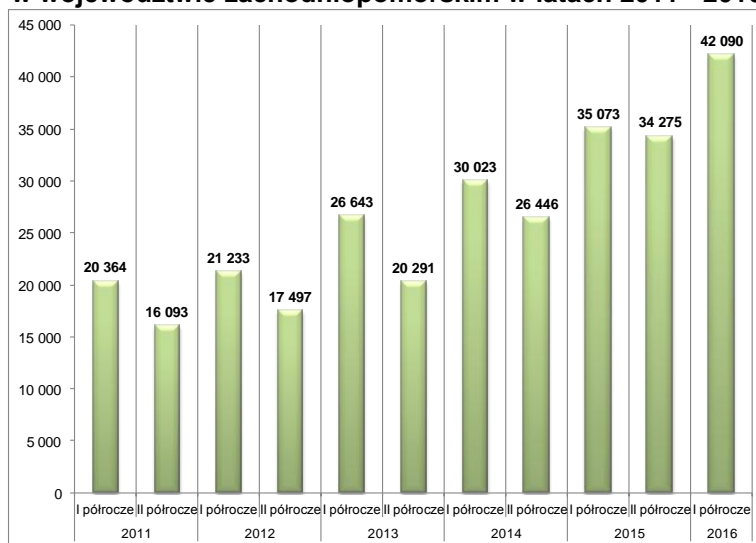
**Wykres 6. Zmiana w liczbie bezrobotnych w województwie zachodniopomorskim według zawodów – porównanie czerwca 2015 i 2016 roku**



Źródło: opracowanie własne na podstawie danych MPiPS-01

Według informacji ze sporządzanych, co miesiąc sprawozdań MPiPS-01 wynika, że w I półroczu 2016 roku w urzędach pracy na obszarze województwa zachodniopomorskiego zarejestrowano 42 090 wolnych miejsc pracy i miejsc aktywizacji zawodowej. W porównaniu do I półrocza 2015 roku w badanym okresie liczba etatów wzrosła o ponad 7 tysięcy (20 pkt proc.).

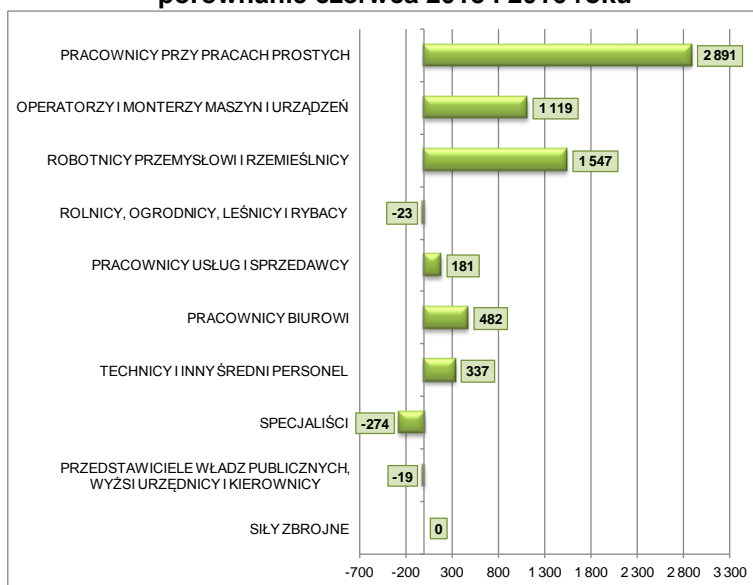
**Wykres 7. Liczba wolnych miejsc pracy i miejsca aktywizacji zawodowej w województwie zachodniopomorskim w latach 2011 - 2016**



Źródło: opracowanie własne na podstawie danych MPiPS-01

Wzrost liczby zgłoszonych do powiatowych urzędów pracy na obszarze województwa zachodniopomorskiego wolnych miejsc pracy i miejsc aktywizacji zawodowej w I półroczu 2016 roku zaobserwowano niemal we wszystkich grupach zawodów, największy w grupie **Pracownicy przemysłowi i rzemieślnicy** o 1 547 ofert oraz **Pracownicy przy pracach prostych** o 2 891 ofert. Spadek liczby wakatów odnotowano dla trzech grup, najwyższy w grupie Specjaliści o 274 oferty. W analizowanym okresie dla grupy **Siły zbrojne** nie zgłoszono do PUP żadnej oferty pracy.

**Wykres 8. Zmiana w liczbie ofert pracy w województwie zachodniopomorskim według zawodów – porównanie czerwca 2015 i 2016 roku**



Źródło: opracowanie własne na podstawie danych MPiPS-01