

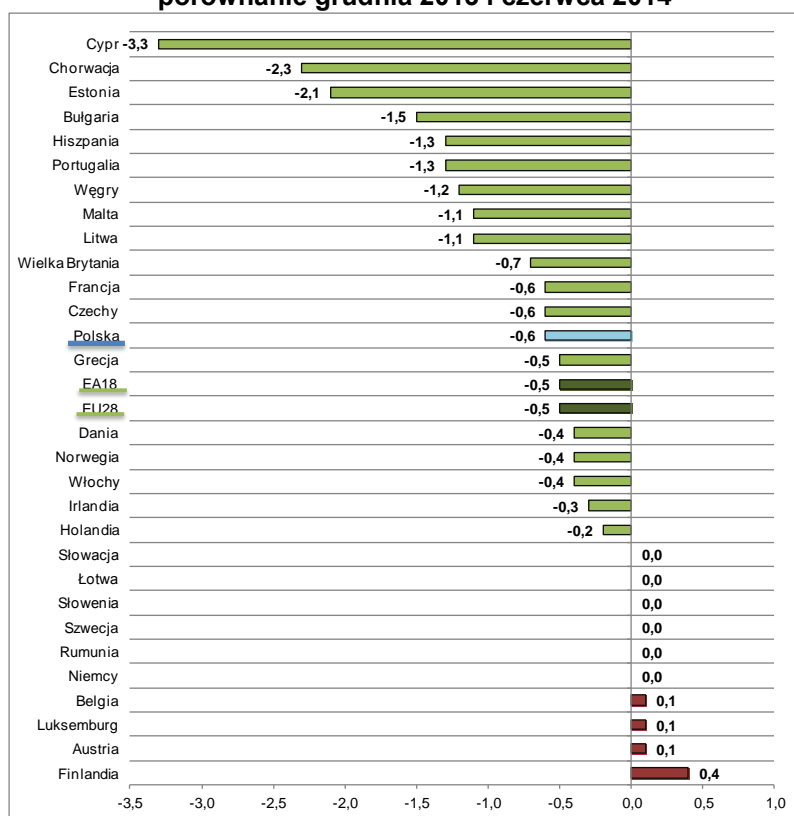
# Zmiany bezrobocia w województwie zachodniopomorskim w I półroczu 2014 roku

Porównanie grudnia 2013 i czerwca 2014 roku



Według danych Eurostat zharmonizowana stopa bezrobocia<sup>1</sup> dla Polski w czerwcu 2014 roku wynosiła 9,5% tj. o 0,6 pkt proc. mniej niż na koniec 2013 roku. W grupie wybranych krajów największym bezrobociem na koniec I półrocza 2014 roku charakteryzowała się Grecja – 27,3%, w analizowanym okresie spadek wyniósł 0,5 pkt proc. Największy spadek w analizowanym okresie odnotowano dla Cypru – 3,3%, Chorwacji – 2,3% oraz Estonii – 2,1%. Nieznacznym wzrostem stopy bezrobocia charakteryzowały się cztery kraje, Finlandia o 0,4% oraz Austria, Luksemburg i Belgia o 0,1%.

### Zmiana zharmonizowanej stopy bezrobocia w wybranych krajach – porównanie grudnia 2013 i czerwca 2014



Źródło: opracowanie własne na podstawie danych MPiPS-01

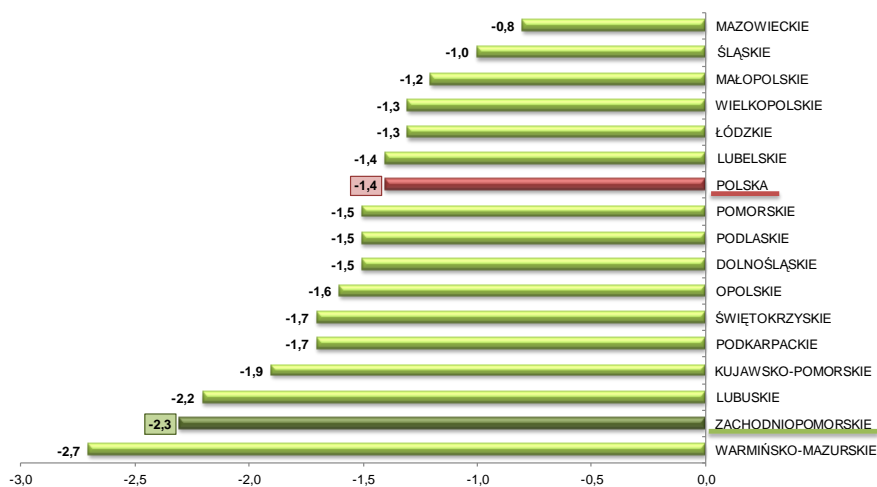
Na koniec czerwca 2014 roku bezrobotni stanowili 12,0% ludności aktywnej zawodowo<sup>2</sup>. Ze zbioru województw największym odsetkiem osób bezrobotnych charakteryzowało się niezmiennie warmińsko-mazurskie – 19,0%, na kolejnym miejscu uplasowało się kujawsko-pomorskie – 16,2%, następnie zachodniopomorskie – 15,7%. Najmniejsze bezrobocie notowano w wielkopolskim – 8,3%. Porównując wartość stopy bezrobocia z początku i końca analizowanego okresu, obserwuje się jej spadek we wszystkich województwach, dla Polski omawiany wskaźnik zmniejszył się o 1,4 pkt proc. Odsetek bezrobotnych w zbiorowości osób aktywnych zawodowo w największym stopniu obniżył się w województwie warmińsko-mazurskim, zachodniopomorskim i lubuskim

<sup>1</sup> Wg metodologii Eurostat zharmonizowana stopa bezrobocia jest wynikiem przyjętej przez EUROSTAT ujednoczonej metody wyznaczania tego wskaźnika dla każdego z krajów członkowskich. Dane obliczane są przez EUROSTAT w oparciu o kwartalne wyniki badania siły roboczej (Badanie Aktywności Ekonomicznej Ludności –BAEL/ Labour Force Survey – LFS) oraz miesięczne dane z bezrobocia rejestrowanego. Zharmonizowana stopa bezrobocia obliczana jest, jako procentowy udział bezrobotnych w liczbie ludności aktywnej zawodowo (tj. sumy pracujących i bezrobotnych). Dane te są wyrównywane sezonowo. (Źródło: „Zasady metodyczne statystyki rynku pracy i wynagrodzeń”.)

<sup>2</sup> Wg metodologii GUS stopa bezrobocia jest to procentowy udział bezrobotnych (ogółem lub danej grupy) w liczbie ludności aktywnej zawodowo (ogółem lub danej grupy). (Źródło: „Zasady metodyczne statystyki rynku pracy i wynagrodzeń”.)

odpowiednio o 2,7; 2,3 oraz 2,2 pkt proc. W grupie regionów z najmniejszym spadkiem od 0,8 do 1,4 znalazły się województwa mazowieckie, śląskie, małopolskie, łódzkie i lubelskie.

#### Zmiana stopy bezrobocia w województwach – grudzień 2013 i czerwiec 2014



Źródło: opracowanie własne na podstawie danych MPiPS-01

W czerwcu 2014 roku w porównaniu z początkiem roku notowano znaczny spadek liczby bezrobotnych w Polsce. Na koniec przedstawionego okresu w rejestrach powiatowych urzędów pracy na obszarze kraju znajdowało się łącznie 1 912,6 tys. osób bezrobotnych wobec 2 157,9 tys. na koniec grudnia 2013 roku, co oznacza spadek o 11,4 pkt proc.

W analizowanym półroczu najwyższą dynamikę spadku liczby bezrobotnych odnotowano dla województwa lubuskiego, o 15,5 pkt proc., nieznacznie mniejszą dla województwa warmińsko-mazurskiego, zachodniopomorskiego oraz wielkopolskiego, odpowiednio o 14,8; 14,2 oraz 14,0 pkt proc. Najmniejszym spadkiem liczby bezrobotnych charakteryzowało się województwo mazowieckie, zaledwie o 7,6 pkt proc.

#### Wzrost/spadek liczby bezrobotnych w województwach – porównanie XII.2013 i VI.2014 roku

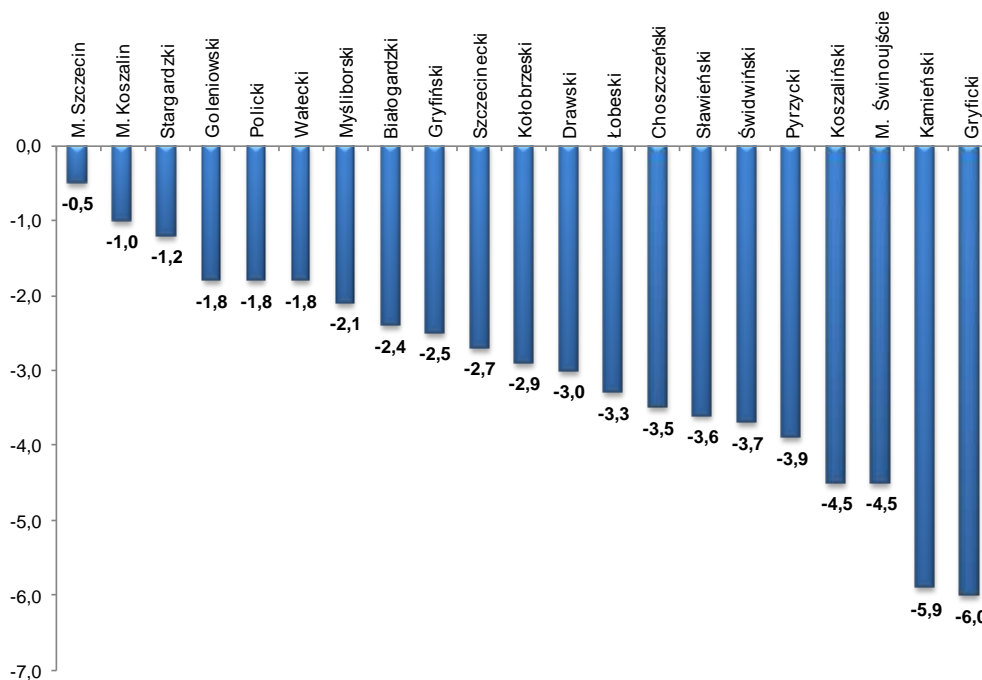
Wyszczególnienie	Liczba bezrobotnych				Dynamika XII.2013 = 100		Stopa bezrobocia	
	XII.2013		VI.2014		ogółem	kobiety	XII.2013	VI.2014
	ogółem	kobiety	ogółem	kobiety				
<b>POLSKA</b>	<b>2 157 883</b>	<b>1 099 456</b>	<b>1 912 541</b>	<b>972 734</b>	<b>88,6</b>	<b>88,5</b>	<b>13,4</b>	<b>12,0</b>
Dolnośląskie	153 558	77 794	134 510	68 187	87,6	87,7	13,2	11,7
Kujawsko-Pomorskie	150 145	81 002	132 125	72 745	88,0	89,8	18,1	16,2
Lubelskie	134 042	64 852	118 755	57 044	88,6	88,0	14,4	13,0
Lubuskie	59 805	31 580	50 542	26 311	84,5	83,3	15,7	13,5
Łódzkie	151 626	73 963	137 287	66 376	90,5	89,7	14,1	12,8
Małopolskie	164 434	84 534	145 443	74 409	88,5	88,0	11,6	10,4
Mazowieckie	283 196	133 800	261 730	123 884	92,4	92,6	11,0	10,2
Opolskie	51 636	27 040	45 298	23 693	87,7	87,6	14,3	12,7
Podkarpackie	154 216	77 415	136 626	68 931	88,6	89,0	16,4	14,7
Podlaskie	70 889	32 303	62 857	28 493	88,7	88,2	15,1	13,6
Pomorskie	114 148	62 675	100 344	55 011	87,9	87,8	13,3	11,8
Śląskie	208 296	111 135	189 013	99 942	90,7	89,9	11,2	10,2
Świętokrzyskie	90 124	43 838	79 516	38 373	88,2	87,5	16,5	14,8
Warmińsko-Mazurskie	115 873	59 915	98 714	50 742	85,2	84,7	21,7	19,0
Wielkopolskie	144 832	79 790	124 532	69 916	86,0	87,6	9,6	8,3
Zachodniopomorskie	111 063	57 820	95 249	48 677	85,8	84,2	18,0	15,7

Źródło: opracowanie własne na podstawie danych MPiPS-01

Na koniec czerwca 2014 roku bezrobotni w województwie zachodniopomorskim stanowili 15,7% ludności aktywnej zawodowo. Ze zbioru powiatów największym odsetkiem osób bezrobotnych charakteryzował się niezmiennie powiat białogardzki – 27,2%, na kolejnym miejscu uplasował się łobeski – 25,4%, następnie choszczeński – 25,2%.

Najmniejsze bezrobocie notowano w Świnoujściu – 6,1%. Porównując wartość stopy bezrobocia z początku i końca analizowanego okresu, obserwuje się jej spadek we wszystkich powiatach, dla województwa omawiany wskaźnik zmniejszył się o 2,3%. Odsetek bezrobotnych w zbiorowości osób aktywnych zawodowo w największym stopniu obniżył się w powiecie gryfickim i kamieńskim odpowiednio o 6,0 oraz 5,9 pkt proc. W grupie regionów z najmniejszym spadkiem od 0,5 do 1,8 znalazły się powiaty walecki, policki, goleniowski, stargardzki oraz Miasto Koszalin i Szczecin.

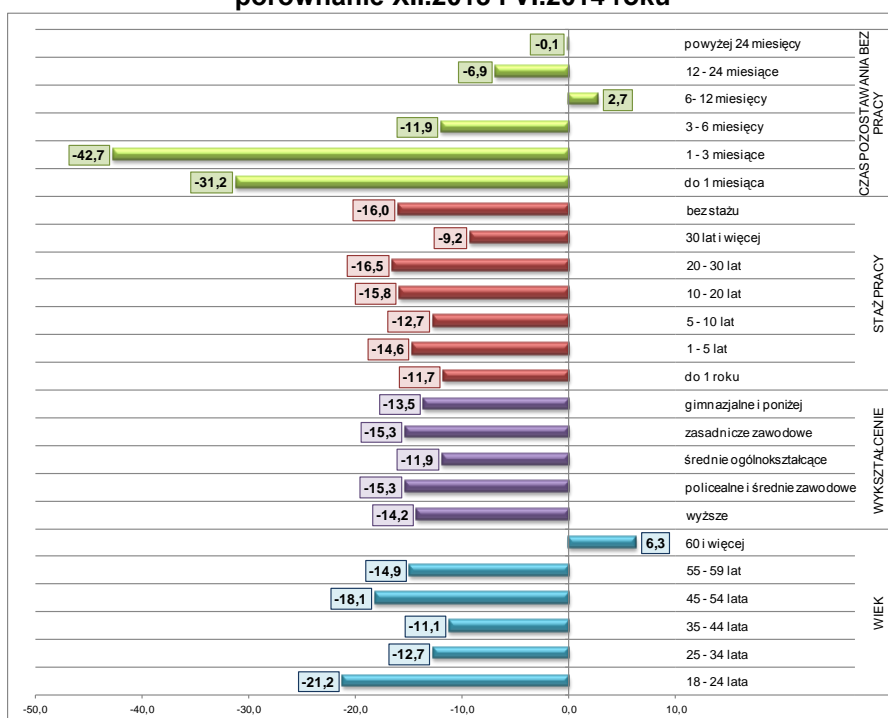
#### Zmiana stopy bezrobocia w powiatach województwa zachodniopomorskiego – grudzień 2013 i czerwiec 2014



Źródło: opracowanie własne na podstawie danych MPiPS-01

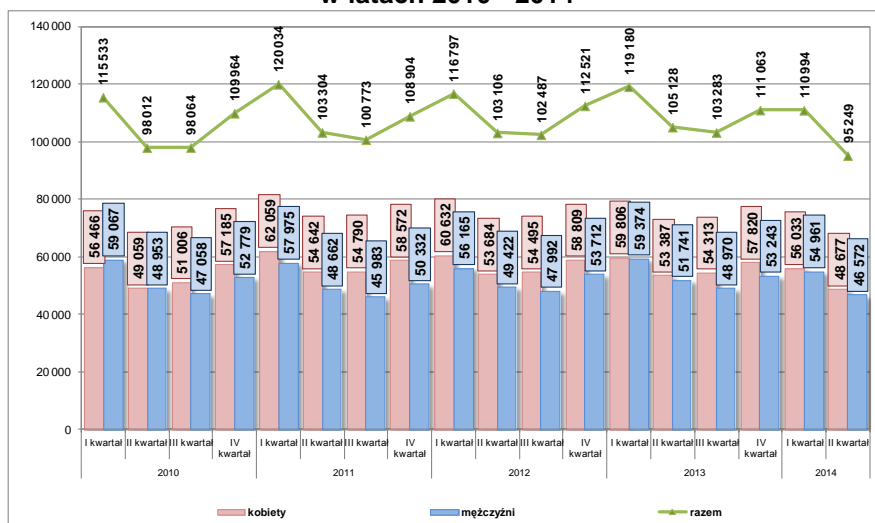
Z analizy struktury osób bezrobotnych z województwa zachodniopomorskiego wynika, że najliczniejszą grupę stanowiły osoby od 25 do 34 roku życia – 27,4%, z wykształceniem gimnazjalnym i niższym – 34,1%, posiadający staż pracy od roku do 5 lat – 21,5%, pozostający poza zatrudnieniem od 6 do 12 miesięcy – 21,8%. Analizując zmianę struktury bezrobotnych w badanym okresie (koniec 2013 roku oraz koniec I półrocza 2014 roku) wyraźnie widać wzrost w dwóch kategoriach – osoby powyżej 60 roku życia oraz pozostające bez pracy od 6 do 12 miesięcy. Dla pozostałych grup notowano spadki, najwyższe dla osób pozostających bez pracy od 1 do 3 miesięcy, o 42,7 pkt proc.

## Zmiany w strukturze bezrobotnych w województwie zachodniopomorskim porównanie XII.2013 i VI.2014 roku



Źródło: opracowanie własne na podstawie danych MPiPS-01

## Liczba bezrobotnych z podziałem na płeć w województwie zachodniopomorskim w latach 2010 - 2014



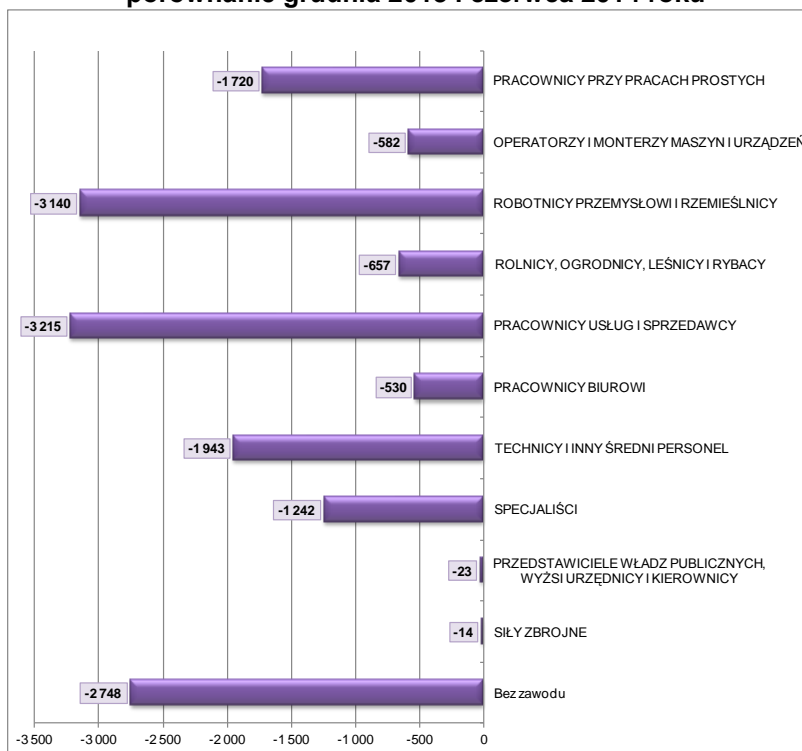
Źródło: opracowanie własne na podstawie danych MPiPS-01

Na koniec czerwca 2014 roku w ewidencji urzędów pracy na obszarze województwa zachodniopomorskiego pozostawało 95 249 osób bezrobotnych wobec 111 063 osób na koniec 2013 roku, co oznacza spadek o 14,2 pkt proc. Na koniec badanego okresu w strukturze bezrobotnych większość stanowiły kobiety 51,1%, dla porównania na koniec grudnia ubiegłego roku udział kobiet kształtował się na poziomie 52,1%.

Najwięcej bezrobotnych zarejestrowanych na koniec I półrocza 2014 roku, posiadało zawód mieszczący się w grupie wielkiej Robotnicy przemysłowi i rzemieślnicy, 21,7% oraz Pracownicy usług i sprzedawcy, 16,8%. Jednocześnie dla tych dwóch grup odnotowano największy spadek liczby bezrobotnych, w analizowanym półroczu ich liczba w omawianych

grupach spadła odpowiednio o 3 140 osób oraz o 3 215 osób. Ogólna liczba bezrobotnych w województwie zachodniopomorskim w I półroczu 2014 roku zmniejszyła się o 15 814 osób.

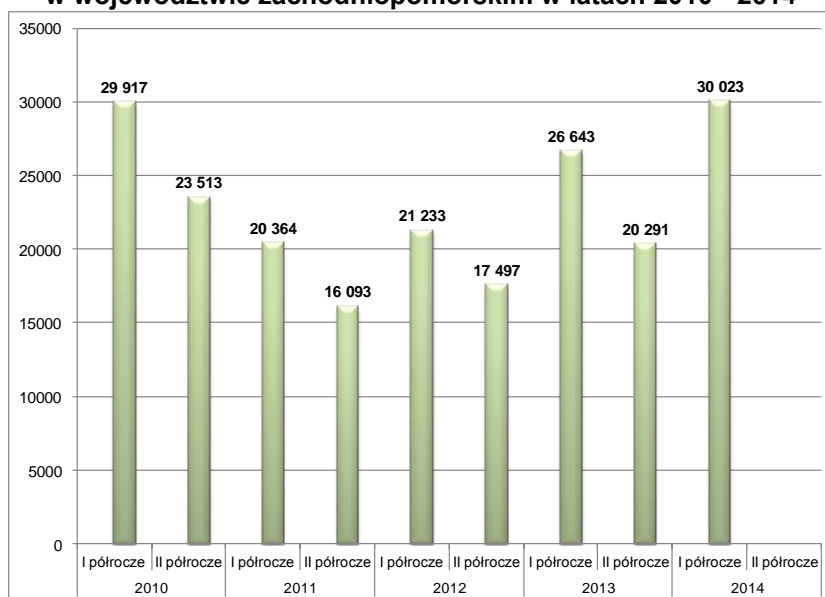
### Zmiana w liczbie bezrobotnych w województwie zachodniopomorskim według zawodów – porównanie grudnia 2013 i czerwca 2014 roku



Źródło: opracowanie własne na podstawie danych MPiPS-01

Według informacji ze sporządzanych, co miesiąc sprawozdań MPiPS-01 wynika, że w I półroczu 2014 roku w urzędach pracy na obszarze województwa zachodniopomorskiego zarejestrowano 30 023 wolne miejsca pracy i miejsca aktywizacji zawodowej. Porównując sumę ofert pracy z II półrocza 2013 roku z pierwszym półroczem roku bieżącego widoczny jest wyraźny wzrost, o ponad 9 tysięcy etatów (36,5 pkt proc.).

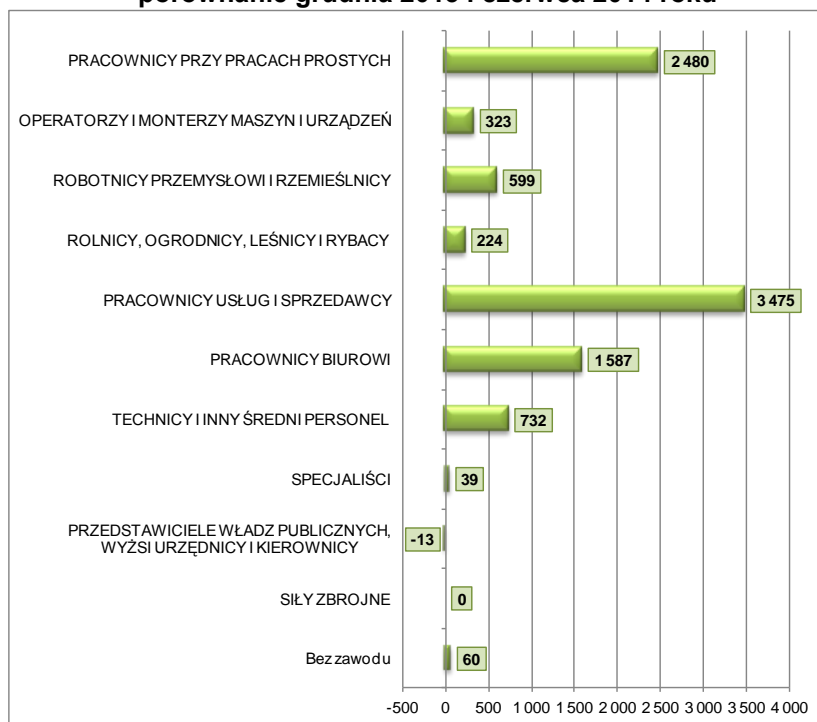
### Liczba wolnych miejsc pracy i miejsca aktywizacji zawodowej w województwie zachodniopomorskim w latach 2010 - 2014



Źródło: opracowanie własne na podstawie danych MPiPS-01

Wzrost liczby zgłoszonych do powiatowych urzędów pracy na obszarze województwa zachodniopomorskiego wolnych miejsc pracy i miejsc aktywizacji zawodowej w I półroczu 2014 roku zaobserwowano w 10 (z 11) grupach zawodów, największy w grupie Pracownicy usług i sprzedawcy o 3 475 ofert oraz Pracownicy przy pracach prostych o 2 480 ofert. W analizowanym okresie dla grupy przedstawiciele władz publicznych, wyżsi urzędnicy i kierownicy notowano spadek w liczbie wakatów, o 13 ofert.

**Zmiana w liczbie ofert pracy w województwie zachodniopomorskim według zawodów – porównanie grudnia 2013 i czerwca 2014 roku**



Źródło: opracowanie własne na podstawie danych MPiPS-01