

# Analiza rynku pracy województwa zachodniopomorskiego w I półroczu 2011 roku



## Wstęp

W pierwszej połowie 2011 roku notowano spadek bezrobocia rejestrowanego zarówno w Polsce, jak i w województwie zachodniopomorskim, jednakże w porównaniu z danymi z analogicznego okresu roku ubiegłego spadki nie były znaczące. Na koniec czerwca 2011 roku w rejestrach powiatowych urzędów pracy na obszarze kraju znajdowało się łącznie 1 883,3 tys. osób bezrobotnych wobec 1 843,9 tys. w analogicznym okresie roku ubiegłego, co oznacza wzrost o 2,1%. Zarejestrowani stanowili 11,8% ludności aktywnej zawodowo, czyli o 0,1 pkt proc. więcej niż na koniec pierwszej połowy 2010 roku. Jeżeli natomiast koniec I półrocza 2011 roku porównamy z danymi z końca stycznia br. zauważalny jest spadek w liczbie bezrobotnych o 10,5% i stopy bezrobocia o 1,2 pkt proc. W zbiorowości bezrobotnych większość stanowiły kobiety tj. 53,5% (51,1% w roku ubiegłym), Prawo do zasiłku posiadało 16,1% zarejestrowanych wobec 18,9% na koniec czerwca 2010 roku. Ze zbioru województw największym odsetkiem osób bezrobotnych w ogólnej liczbie aktywnych zawodowo charakteryzowało się niezmiennie warmińsko-mazurskie – 18,6%, a na kolejnym miejscu uplasowało się zachodniopomorskie – 16,4%. Najmniejsze bezrobocie notowano w Wielkopolsce – 8,6%. Z danych zawartych w tabeli 1 wynika, że mniej bezrobotnych niż przed rokiem pozostawało w ewidencji urzędów pracy na obszarze 6 województw, a największy spadek notowano w dolnośląskim o 4,1%. W grupie województw charakteryzujących się wzrostem bezrobocia, największe o ponad 5% zaobserwowano w lubelskim, małopolskim, zachodniopomorskim i mazowieckim.

**Tabela 1. Wzrost/spadek liczby bezrobotnych w województwach – porównanie czerwca 2011 i 2010 roku**

Województwo	Liczba bezrobotnych			Stopa bezrobocia (%)	
	VI 2010	VI 2011	Dynamika VI 2010 = 100	VI 2010	VI 2011
Dolnośląskie	145 527	139 566	95,9	12,7	12,0
Kujawsko-Pomorskie	128 145	133 583	104,2	15,5	15,8
Lubelskie	109 767	116 168	105,8	12,1	12,6
Lubuskie	56 966	56 044	98,4	15,2	14,7
Łódzkie	129 342	132 742	102,6	11,9	12,0
Małopolskie	128 972	136 092	105,5	9,6	9,9
Mazowieckie	227 872	239 555	105,1	9,0	9,3
Opolskie	45 418	45 079	99,3	12,4	12,2
Podkarpackie	133 593	135 667	101,6	15,0	15,0
Podlaskie	58 446	61 221	104,7	12,2	12,6
Pomorskie	99 854	100 062	100,2	11,8	11,6
Śląskie	172 902	178 346	103,1	9,6	9,7
Świętokrzyskie	80 387	79 617	99,0	14,5	14,2
Warmińsko-Mazurskie	98 022	97 949	99,9	18,8	18,6
Wielkopolskie	130 696	128 304	98,2	8,9	8,6
Zachodniopomorskie	98 012	103 304	105,4	15,9	16,4
<b>POLSKA</b>	<b>1 843 921</b>	<b>1 883 299</b>	<b>102,1</b>	<b>11,7</b>	<b>11,8</b>

Źródło: opracowanie własne WUP w Szczecinie na podstawie sprawozdania MPiPS-01.

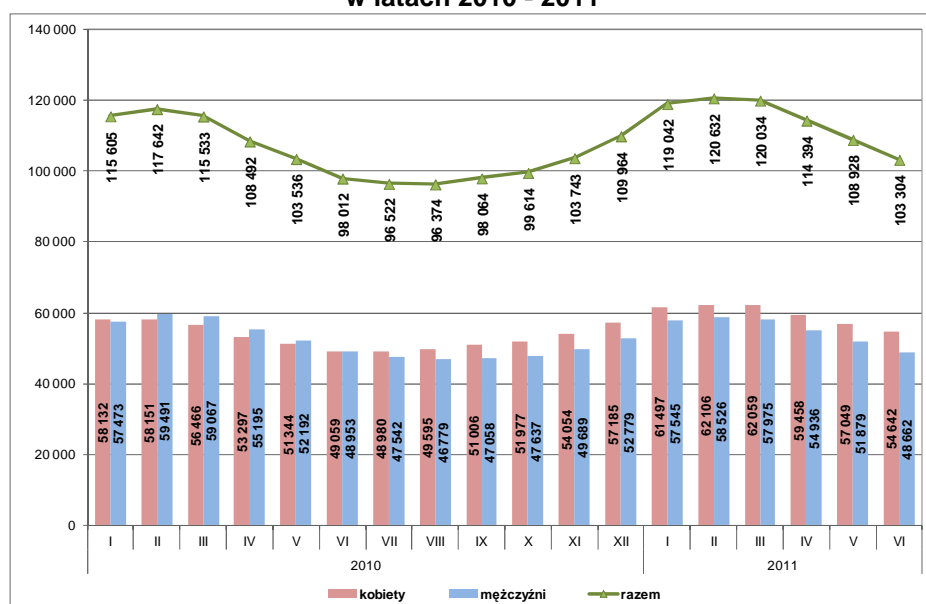
Z porównania stopy bezrobocia z końca czerwca 2010 i 2011 roku wynika, że w 7 województwach wskaźnik ten był niższy. Odsetek bezrobotnych w zbiorowości osób aktywnych zawodowo w największym stopniu zmniejszył się w województwie dolnośląskim, o 0,7 pp. Do pozostałych województw w których również zaobserwowano spadek wartości analizowanego miernika należały lubuskie, świętokrzyskie, wielkopolskie, opolskie, pomorskie i warmińsko – mazurskie. Regionami, w których stopa bezrobocia wzrosła najbardziej były województwa lubelskie i zachodniopomorskie, po 0,5 pp.

Bezrobocie na poziomie powiatowym na koniec czerwca 2011 roku wynosiło od 3,4% w Sopocie do 33,9% w powiecie sztybońskim (woj. mazowieckie). W grupie 30 powiatów charakteryzujących się największym bezrobociem rejestrowanym znalazło się osiem z województwa zachodniopomorskiego. Na najwyższej pozycji – szóstej - uplasował się powiat łobeski ze stopą 27,8%. W analizowanej grupie znalazły się ponadto powiaty: białogardzki, choszczeński, pyrzycki, drawski, szczecinecki, świdwiński, koszaliński.

### Bezrobocie w województwie zachodniopomorskim

Na koniec czerwca br. w ewidencji urzędów pracy na obszarze województwa zachodniopomorskiego pozostawały 103 304 osoby bezrobotne wobec 98 012 osób w analogicznym okresie roku ubiegłego, co oznacza wzrost o 5,4%. Na początku tego roku na zatrudnienie oczekiwały 109 964 osoby, czyli w ciągu analizowanego półrocza liczba bezrobotnych zmniejszyła się o 6,1%, co jest stałą tendencją obserwowaną na rynku pracy. Spadek bezrobocia w pierwszej połowie roku wynika z większej podaży ofert pracy m.in. w budownictwie, rolnictwie, turystyce.

**Wykres 1. Liczba bezrobotnych z podziałem na płeć w województwie zachodniopomorskim w latach 2010 - 2011**



Źródło: opracowanie własne WUP w Szczecinie na podstawie sprawozdania MPiPS-01.

W strukturze zarejestrowanych według płci większość stanowiły kobiety – 52,9%. Dla porównania na koniec czerwca 2010 roku udział kobiet kształtował się na poziomie 50,1%, grupa bezrobotnych kobiet była „tylko” o 106 osób większa od grupy mężczyzn, a w miesiącach wcześniejszych stanowiły one nawet mniej niż połowę zarejestrowanych.

W końcu czerwca br. prawo do zasiłku posiadało 18 569 osób, w tym 9 663 kobiety. Osoby pobierające zasiłek stanowiły 18% bezrobotnych wobec 21,3% w analogicznym okresie poprzedniego roku.

Zdecydowana większość zarejestrowanych na koniec pierwszej połowy br. to osoby już posiadające doświadczenie zawodowe tj. 80,8% (83 514 osób). W grupie tej znajdowały się m.in. osoby zwolnione z przyczyn dotyczących zakładu pracy, które stanowiły 2,7% tj. o 0,1 pp więcej niż przed rokiem. Pozostała blisko 20 tys. grupa osób bezrobotnych dotychczas nie pracowała.

Z analizy danych dotyczących miejsca zamieszkania osób bezrobotnych wynika, że na koniec czerwca br. znaczną część stanowiły osoby zamieszkujące miasta – 60,3%. Udział zarejestrowanych z terenów wiejskich kształtował się na poziomie 39,7% wobec 39,5% w roku ubiegłym.

Grupa bezrobotnych, którzy zostali zarejestrowani w okresie 12 miesięcy od dnia ukończenia nauki składała się z 2 183 osób, stanowiących 2,1% zarejestrowanych. W porównaniu z rokiem poprzednim osób bezrobotnych, które niedawno zakończyły edukację było o 198 mniej, notowano także spadek udziału badanej grupy wśród wszystkich bezrobotnych o 0,3 pp.

Z uwagi na trudności w znalezieniu odpowiedniego zatrudnienia przez osoby bezrobotne w Ustawie o promocji zatrudnienia i instytucjach rynku pracy z dnia 20 kwietnia 2004 roku wyróżnia się osoby będące w szczególnej sytuacji na rynku pracy. Na koniec czerwca br. do powyższej grupy zakwalifikowano 92,6% osób znajdujących się w rejestrach urzędów pracy w Zachodniopomorskiem. W tabeli numer 2 umieszczono dane dotyczące poszczególnych kategorii osób bez pracy. Wynika z nich, że na koniec czerwca br. największą grupę zarejestrowanych tworzyły osoby nie posiadające średniego wykształcenia tj. ponad 63 tys., stanowiące ponad  $\frac{3}{5}$  wszystkich zarejestrowanych. Więcej niż połowę bezrobotnych stanowiły ponadto osoby długotrwale pozostające poza rynkiem pracy. W porównaniu z analogicznym okresem roku ubiegłego zaobserwowano przyrost w liczbie bezrobotnych w każdej kategorii osób znajdujących się w trudnej sytuacji na rynku pracy, od 1,7% w grupie osób do 25 roku życia do 95% w grupie bezrobotnych, którzy zakończyli realizację kontraktu socjalnego. W przypadku kategorii, w których odsetek zarejestrowanych był znaczny, tj. bez wykształcenia średniego i długotrwale bezrobotni odnotowano wzrost o odpowiednio 3,2% i 24,8%. Z analizy danych dotyczących kobiet będących w szczególnej sytuacji na rynku pracy wynika, że zdecydowanie dominowały one

w kategorii osób samotnie wychowujących co najmniej jedno dziecko do 18 roku życia tj. udział na poziomie 86%, a także w grupie osób po zakończeniu realizacji kontraktu socjalnego – 84,6%. Przewagę liczebną Pań zaobserwowano również wśród bezrobotnych bez doświadczenia zawodowego, bez kwalifikacji zawodowych, do 25 roku życia i długotrwale bezrobotnych. W porównaniu ze stanem w podobnym okresie roku ubiegłego największy przyrost liczbowy bezrobotnych kobiet notowano w grupie, która zakończyła realizację kontraktu socjalnego, o 73,7%. W pozostałych kategoriach osób bezrobotnych przyrost kobiet wyniósł od 7,9% w grupie bez wykształcenia średniego do 22,2% wśród osób długotrwale bezrobotnych.

**Tabela 2. Wybrane kategorie osób bezrobotnych w województwie zachodniopomorskim na koniec czerwca 2010 i 2011 r.**

Wyszczególnienie	VI 2010 r.				VI 2011 r.				Różnica VI 2011 - VI 2010	
	Ogółem	Udział w ogółem (%)	Kobiety	Udział kobiet w danej kategorii (%)	Ogółem	Udział w ogółem (%)	Kobiety	Udział kobiet w danej kategorii (%)	Ogółem	Kobiety
<b>Ogółem</b>	<b>98 012</b>	<b>100,0</b>	<b>49 059</b>	<b>50,1</b>	<b>103 304</b>	<b>100</b>	<b>54 642</b>	<b>52,9</b>	5 292	5 583
Z prawem do zasiłku	20 846	21,3	9 849	47,2	18 569	18,0	9 663	52,0	-2 277	-186
Zamieszkali na wsi	38 763	39,5	20 229	52,2	41 044	39,7	22 371	54,5	2 281	2 142
Osoby w okresie do 12 miesięcy od dnia ukończenia nauki	2 381	2,4	1 472	61,8	2 183	2,1	1 392	63,8	-198	-80
Cudzoziemcy	73	0,1	46	63,0	88	0,1	55	62,5	15	9
<b>Osoby będące w szczególnej sytuacji na rynku pracy</b>	<b>89 882</b>	<b>x</b>	<b>44 459</b>	<b>x</b>	<b>95 618</b>	<b>92,6</b>	<b>49 908</b>	<b>52,2</b>	<b>x</b>	<b>x</b>
do 25 roku życia	18 101	18,5	9 603	53,1	18 406	17,8	10 640	57,8	305	1 037
które ukończyły szkołę wyższą, do 27 roku życia	824	0,8	508	61,7	x	x	x	x	x	x
długotrwale bezrobotne	41 610	42,5	23 839	57,3	51 949	50,3	29 120	56,1	10 339	5 281
kobiety, które nie podjęły zatrudnienia po urodzeniu dziecka	x	x	11 398	23,2	x	x	12 515	22,9	x	1 117
powyżej 50 roku życia	24 141	24,6	9 393	38,9	26 842	26,0	10 750	40,0	2 701	1 357
bez kwalifikacji zawodowych	28 591	29,2	16 153	56,5	33 260	32,2	19 278	58,0	4 669	3 125
bez doświadczenia zawodowego	25 565	26,1	14 230	55,7	26 606	25,8	15 799	59,4	1 041	1 569
bez wykształcenia średniego	61 742	63,0	26 586	43,1	63 747	61,7	28 685	45,0	2 005	2 099
samotnie wychowujące co najmniej jedno dziecko do 18 roku życia	12 224	12,5	10 381	84,9	13 752	13,3	11 825	86,0	1 528	1 444
które po odbyciu kary pozbawienia wolności nie podjęły zatrudnienia	2 241	2,3	107	4,8	2 492	2,4	107	4,3	251	0
niepełnosprawni	3 798	3,9	1 867	49,2	4 193	4,1	2 062	49,2	395	195
po zakończeniu realizacji kontraktu socjalnego	20	0,02	19	95,0	39	0,04	33	84,6	x	x

Źródło: opracowanie własne WUP w Szczecinie na podstawie sprawozdania MPiPS-01.

## Bilans osób bezrobotnych

Z analizy danych zawartych się w tabelach 3 i 4, dotyczących bilansu osób bezrobotnych w województwie zachodniopomorskim wynika, że w ciągu I półrocza 2011 roku urzędach pracy zarejestrowano prawie 72 tys. osób poszukujących zatrudnienia, z kolei wyłączono z ewidencji w tym czasie blisko 79 tys. osób. W grupie zarejestrowanych 83,4% stanowiły osoby powracające do rejestracji po raz kolejny. W pozostałej grupie znajdowały się osoby rejestrujące się po raz pierwszy. Wśród osób, które już wcześniej korzystały z usług urzędów pracy występowały osoby po zakończonym programie stażu (5 tys. osób), pracach społecznie użytecznych (1,6 tys.), robotach publicznych (1,4 tys.), po szkoleniu (1 tys.).

**Tabela 3. Rejestracje osób bezrobotnych w województwie zachodniopomorskim w I półroczu 2010 i 2011 r.**

Wyszczególnienie		I półrocze 2010 r.		I półrocze 2011 r.		3 - 1	4 - 2	
		ogółem	kobiety	ogółem	kobiety			
		1	2	3	4			
<b>Bezrobotni zarejestrowani w I półroczu 2011 r.</b>		1	<b>84 188</b>	<b>38 702</b>	<b>71 987</b>	<b>34 311</b>	<b>-12 201</b>	<b>-4 391</b>
z tego	po raz pierwszy	2	14 911	6 665	11 931	5 683	-2 980	-982
	po raz kolejny	3	69 277	32 037	60 056	28 628	-9 221	-3 409
z wiersza 1	po pracach interwencyjnych	4	569	368	584	385	15	17
	po robotach publicznych	5	1 200	531	1 412	706	212	175
	po stażu	6	5 809	4 377	5 021	3 708	-788	-669
	po odbyciu przygotowania zawodowego dorosłych	7	4	3	30	25	26	22
	po szkoleniu	8	4 067	1 579	1 040	358	-3 027	-1 221
	po pracach społecznie użytecznych	9	1 314	811	1 617	994	303	183
	po zakończeniu indywidualnego programu zatrudnienia socjalnego lub kontraktu socjalnego	10	35	32	22	15	-13	-17

Źródło: opracowanie własne WUP w Szczecinie na podstawie sprawozdania MPiPS-01.

W strukturze osób wyłączonych z ewidencji według powodu wyrejestrowania największą grupę stanowiły osoby, które podjęły zatrudnienie tj. 35,3 tys. osób wobec 36,7 tys. w analogicznym okresie roku ubiegłego. W dalszej kolejności wyłączenia wynikały z niepotwierdzenia przez osobę bezrobotną gotowości do podjęcia pracy<sup>1</sup> – 25,4 tys. osób wobec 28,4 tys. w zeszłym roku. W przypadku wyłączeń z powodu podjęcia pracy dominujący udział miało zatrudnienie niesubsydiowane, które otrzymało w analizowanym półroczu 31,7 tys. osób bezrobotnych, w tym pracę sezonową podjęło 4,7 tys. osób. Pracę subsydiowaną przy wykorzystaniu m. in. środków Funduszu Pracy, EFS, PFRON rozpoczęło ponad 3,5 tys. osób. Najwięcej bezrobotnych otrzymało pracę w ramach robót publicznych tj. 1,2 tys. osób. W ramach aktywizacji zawodowej w I półroczu br. program stażu i prace społecznie użyteczne rozpoczęło po 3,4 tys. osób, na szkolenia skierowano 1,2 tys. osób bezrobotnych. W porównaniu z analogicznym okresem roku ubiegłego zaobserwowano znacznie mniejszą liczbę osób skierowanych do prac subsydiowanych, o 5,1 tys., jak również mniej osób skorzystało z pozostałych form aktywizacji zawodowej. Program stażu będący najpopularniejszą formą aktywizacji rozpoczęło o ponad 6 tys. osób mniej niż miało to miejsce przed rokiem. Wyraźna tendencja spadkowa w liczbie osób korzystających z powyższych usług spowodowana jest zaangażowaniem mniejszych niż rok wcześniej środków finansowych przeznaczonych na walkę z bezrobociem, którymi dysponują urzędy pracy.

<sup>1</sup> Zgodnie z objaśnieniami do formularza MPiPS-01 są to osoby, które zostały pozbawione statusu bezrobotnego z powodu: braku gotowości do podjęcia pracy zgodnie z art. 33 ust. 4 pkt 4 i pkt 4a ustawy z dnia 20 kwietnia 2004 r. o promocji zatrudnienia i instytucjach rynku pracy; osoby, które wyjechały za granicę na okres co najmniej 10 dni; osoby, które przez okres co najmniej 10 dni pozostają w sytuacji powodującej brak gotowości do podjęcia zatrudnienia; nadterminowej, zasadniczej służby wojskowej, służby wojskowej pełnionej w charakterze kandydata na żołnierza zawodowego, ćwiczeń wojskowych oraz okresowej służby wojskowej (zawodowej).

**Tabela 4. Wyłączenia z osób bezrobotnych w województwie zachodniopomorskim w I półroczu 2010 i 2011 r.**

Wyszczególnienie		I półrocze 2010 r.		I półrocze 2011 r.		3 - 1	4 - 2	
		ogółem	kobiety	ogółem	kobiety			
		1	2	3	4			
<b>Osoby wyłączone z ewidencji PUP w I półroczu 2011 r.</b>		1	<b>92 081</b>	<b>43 942</b>	<b>78 647</b>	<b>36 854</b>	<b>-13 434</b>	<b>-7 088</b>
z tego z przyczyn	podjęcia pracy	2	36 753	17 397	35 329	17 611	-1 424	214
	niesubsydiowanej	3	28 062	13 758	31 740	16 046	3 678	2 288
	w tym pracy sezonowej	4	4 538	2 463	4 719	2 626	181	163
	subsydiowanej (w. 6 - 10)	5	8 691	3 639	3 589	1 565	-5 102	-2 074
	z tego	6	1 549	974	964	525	-585	-449
	prac interwencyjnych	7	4 075	1 601	1 233	517	-2 842	-1 084
	robot publicznych	8	1 750	588	624	234	-1 126	-354
	podjęcia działalności gospodarczej	9	1 299	469	739	276	-560	-193
	podjęcia pracy w ramach refundacji kosztów zatrudnienia bezrobotnego	10	18	7	29	13	11	6
	inne	11	4 807	1 846	1 204	402	-3 603	-1 444
	rozpoczęcia szkolenia	12	9 520	6 605	3 453	2 462	-6 067	-4 143
	rozpoczęcia stażu	13	2	2	4	1	2	-1
	rozpoczęcia przygotowania zawodowego dorosłych	14	3 709	2 318	3 412	2 142	-297	-176
	rozpoczęcia pracy społecznie użytecznej	15	60	38	198	120	138	82
	rozpoczęcia realizacji indywidualnego programu	16	1 808	791	1 366	527	-442	-264
	odmowy bez uzasadnionej przyczyny przyjęcia propozycji	17	<b>28 372</b>	<b>10 987</b>	<b>25 403</b>	<b>8 956</b>	<b>-2 969</b>	<b>-2 031</b>
	niepotwierdzenia gotowości do pracy	18	4 185	2 608	4 597	2 755	412	147
	dobrowolnej rezygnacji ze statusu bezrobotnego	19	19	7	26	9	7	2
	podjęcia nauki	20	157	105	273	181	116	76
	ukończenia 60/65 lat	21	329	120	524	238	195	118
	nabycia praw emerytalnych lub rentowych	22	263	177	431	305	168	128
	nabycia praw do świadczenia przedemerytalnego	23	2 097	941	2 427	1 145	330	204
	innych							

Źródło: opracowanie własne WUP w Szczecinie na podstawie sprawozdania MPiPS-01.

## **Struktura osób bezrobotnych według wieku, wykształcenia, stażu pracy i czasu pozostawania bez pracy**

Z analizy struktury osób bezrobotnych z województwa zachodniopomorskiego według wieku na koniec I półrocza br. wynika, że najliczniejszą grupę stanowią osoby od 25 do 34 roku życia – 28,6%, a następnie od 45 do 54 roku życia – 21,4%. Co piąty bezrobotny to osoba do 25 roku życia oraz w wieku 35 – 44 lata. W stosunku do analogicznego okresu roku ubiegłego w każdej grupie wiekowej zaobserwowano dynamikę wzrostu liczby bezrobotnych, od 0,6% w grupie 45 – 54 lata do 39,3% w grupie 60 – 64 lata. Największy spadek udziału procentowego w ogólnej liczbie bezrobotnych odnotowano dla grupy 45 – 54 lata, o 1 pp, z kolei przyrost w grupie 55 – 59 lat, o 1,2 pp. W przypadku zbiorowości kobiet na koniec pierwszej połowy br. co trzecia zarejestrowana mieściła się w przedziale wiekowym 25 – 34 lata. W badanej grupie w porównaniu z rokiem ubiegłym w każdej kategorii zaobserwowano przyrost bezrobotnych kobiet od 4,8% w grupie 45 – 54 lata do 32,4% w grupie 55 – 59 lat.

**Tabela 5. Bezrobotni według wieku, wykształcenia, stażu pracy, czasu pozostawania bez pracy w województwie zachodniopomorskim na koniec I półrocza 2010 i 2011 roku**

Wyszczególnienie		II kwartał 2010		II kwartał 2011		II kwartał 2010		II kwartał 2011		7 - 5	8 - 6
		ogółem	kobiety	ogółem	kobiety	udział % ogółem	udział % kobiety	udział % ogółem	udział % kobiety		
		1	2	3	4	5	6	7	8		
Wiek	18-24 lata	18 101	9 603	18 406	10 640	18,5	19,6	17,8	19,5	-0,7	-0,1
	25-34 lata	28 315	15 825	29 550	17 690	28,9	32,3	28,6	32,4	-0,3	0,1
	35-44 lata	18 217	9 752	19 338	10 846	18,6	19,9	18,7	19,8	0,1	0,0
	45-54 lata	21 944	10 548	22 074	11 056	22,4	21,5	21,4	20,2	-1,0	-1,3
	55-59 lat	9 447	3 331	11 166	4 410	9,6	6,8	10,8	8,1	1,2	1,3
	60-64 lata	1 988	0	2 770	0	2,0	0,0	2,7	0,0	0,7	0,0
Wykształcenie	wyższe	7 385	4 706	8 692	5 847	7,5	9,6	8,4	10,7	0,9	1,1
	policealne i średnie zawodowe	18 186	10 796	19 248	12 066	18,6	22,0	18,6	22,1	0,1	0,1
	średnie ogólnokształcące	10 699	6 971	11 617	8 044	10,9	14,2	11,2	14,7	0,3	0,5
	zasadnicze zawodowe	27 620	10 958	28 094	11 759	28,2	22,3	27,2	21,5	-1,0	-0,8
	gimnazjalne i poniżej	34 122	15 628	35 653	16 926	34,8	31,9	34,5	31,0	-0,3	-0,9
Staż pracy ogółem	do 1 roku	16 178	8 909	17 595	10 119	16,5	18,2	17,0	18,5	0,5	0,4
	1-5	21 564	11 087	22 657	12 466	22,0	22,6	21,9	22,8	-0,1	0,2
	5-10	12 802	6 502	13 483	7 358	13,1	13,3	13,1	13,5	0,0	0,2
	10-20	14 016	6 870	14 806	7 471	14,3	14,0	14,3	13,7	0,0	-0,3
	20-30	11 249	4 120	11 608	4 403	11,5	8,4	11,2	8,1	-0,2	-0,3
	30 lat i więcej	3 082	770	3 365	961	3,1	1,6	3,3	1,8	0,1	0,2
	bez stażu	19 121	10 801	19 790	11 864	19,5	22,0	19,2	21,7	-0,4	-0,3
	Ogółem	98 012	49 059	103 304	54 642	100,0	100,0	100,0	100,0	0,0	0,0
Czas pozostawania bez pracy w miesiącach	do 1 miesiąca	10 377	4 885	8 797	4 226	10,6	10,0	8,5	7,7	-2,1	-2,2
	1-3	15 950	7 517	13 879	6 918	16,3	15,3	13,4	12,7	-2,8	-2,7
	3-6	20 572	9 248	20 958	10 447	21,0	18,9	20,3	19,1	-0,7	0,3
	6-12	25 877	12 989	28 210	15 230	26,4	26,5	27,3	27,9	0,9	1,4
	12-24	16 278	8 633	19 668	10 738	16,6	17,6	19,0	19,7	2,4	2,1
	pow. 24 miesięcy	8 958	5 787	11 792	7 083	9,1	11,8	11,4	13,0	2,3	1,2
	Ogółem	98 012	49 059	103 304	54 642	100,0	100,0	100,0	100,0	0,0	0,0

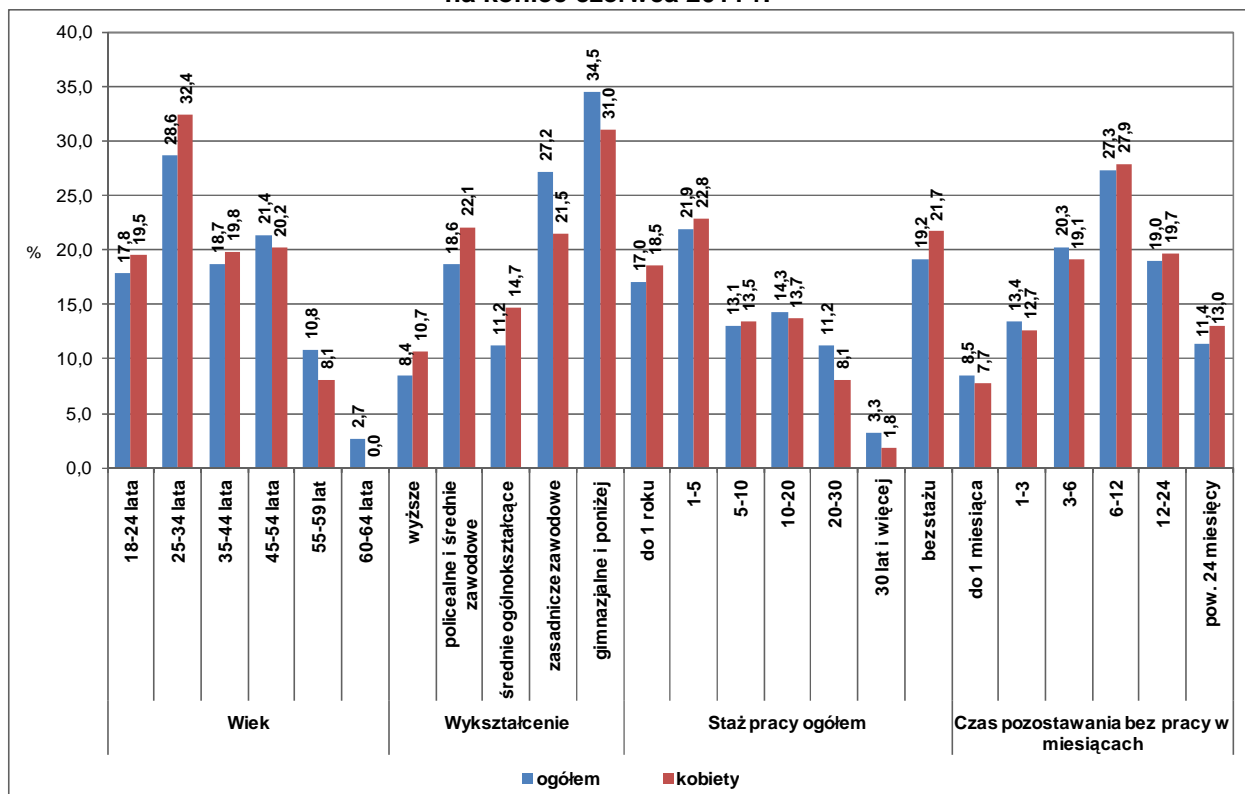
Źródło: opracowanie własne WUP w Szczecinie na podstawie Załącznika 1 do sprawozdania MPiPS-01.

Analiza danych dotyczących wykształcenia bezrobotnych na koniec pierwszego półrocza br. wskazuje, że w dalszym ciągu w większości zakończyli oni naukę na najniższych poziomach edukacji. Co trzeci bezrobotny posiadał wykształcenie gimnazjalne bądź niższe, a blisko co czwarty dokumentował zasadnicze zawodowe. Łącznie bezrobotni z dwu wspomnianych grup stanowili ponad 60% oczekujących na zatrudnienie. Dyplom uczelni wyższej przedstawiło w urzędzie pracy 8,4% bezrobotnych. W porównaniu z analogicznym okresem roku ubiegłego dynamikę wzrostu liczby bezrobotnych zaobserwowano na każdym poziomie wykształcenia od 1,7% w grupie z wykształceniem zasadniczym zawodowym do 17,7% z wyższym. Maksymalny wzrost udziału procentowego w ogólnej liczbie bezrobotnych zaobserwowano dla grupy z wykształceniem wyższym, o 0,9 pp, z drugiej strony największy spadek notowano w udziale grupy z zakończoną edukacją na poziomie zasadniczym zawodowym, o 1 pp.

Z analizy stażu pracy bezrobotnych na koniec I półrocza br. wynika, że co piąty z nich dokumentował doświadczenie zawodowe od 1 roku do 5 lat. Kolejną liczną grupę bezrobotnych stanowiły osoby bez stażu pracy, którego nie posiadało 19,2% zarejestrowanych. W porównaniu z analogicznym okresem roku ubiegłego notowano przyrost w liczbie bezrobotnych w każdym z przedziałów, od 3,2% w grupie posiadającej staż od 20 do 30 lat do 9,2% w grupie z ponad 30-letnim stażem. W stosunku do roku ubiegłego największy wzrost udziału wśród bezrobotnych odnotowano w grupie z najkrótszym stażem pracy o 0,5 pp., z kolei największy spadek w grupie bez stażu, o 0,4 pp.



**Wykres 3. Struktura bezrobotnych według wieku, wykształcenia, stażu pracy i czasu pozostawania bez pracy z uwzględnieniem płci w województwie zachodniopomorskim na koniec czerwca 2011 r.**



Źródło: opracowanie własne WUP w Szczecinie na podstawie Załącznika 1 do sprawozdania MPiPS-01.

Najwięcej osób zarejestrowanych w urzędach pracy na koniec I półrocza 2011 roku pozostawało poza zatrudnieniem od 6 do 12 miesięcy – 27,3%, a następnie od 3 do 6 miesięcy – 20,3%. W stosunku do roku ubiegłego zaobserwowano spadek w liczbie bezrobotnych charakteryzujących się krótkookresowym bezrobociem. Liczba zarejestrowanych do 1 miesiąca była niższa o 15,2%, a od 1 do 3 miesięcy o 13%. Tendencję wzrostu odnotowano natomiast w przypadku liczby bezrobotnych długookresowo. O 20,8% zwiększyła się grupa zarejestrowanych będących poza rynkiem pracy od 12 do 24 miesięcy, a 31,6% wzrostu notowano wśród bezrobotnych od ponad 24 miesięcy. Wyraźne zmiany w liczbie bezrobotnych wpłynęły na wielkość udziału poszczególnych grup według czasu pozostawania bez pracy. Największa dynamika spadku udziału widoczna była w grupie osób poza zatrudnieniem od 1 do 3 miesięcy, o 2,8 pp, z kolei największy wzrost notowano w grupie znajdujących się w ewidencji PUP od 12 do 24 miesięcy i powyżej 24 miesięcy, o odpowiednio 2,4 i 2,3 pp.

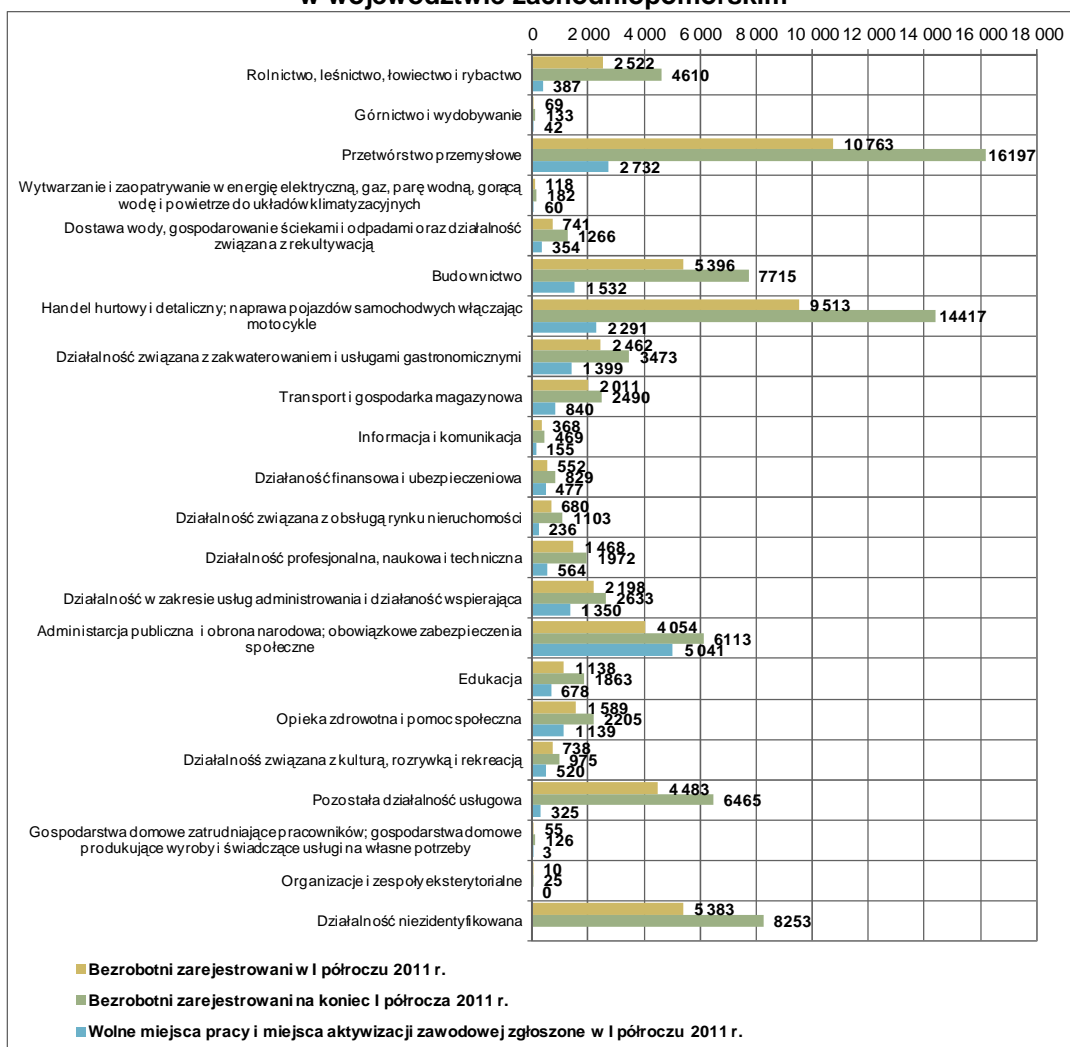
## Bezrobotni według ostatniego miejsca pracy zgodnie z klasyfikacją PKD

W ciągu pierwszej połowy 2011 roku w urzędach pracy w Zachodniopomorskiem zarejestrowało się blisko 72 tys. bezrobotnych wśród których 78,2% stanowiły osoby poprzednio pracujące, a pozostałe 21,8% nie posiadało doświadczenia zawodowego. Z analizy danych dotyczących ostatniego miejsca pracy osób zarejestrowanych w PUP wynika, że najwięcej z nich zatrudnionych było w sekcji przetwórstwo przemysłowe – 10,8 tys. osób tj. 19,1%. Kolejną znaczną grupę stanowiły osoby pracujące w sekcji handel – 9,5 tys. włączonych do ewidencji osób (16,9%). Ponad 5 tys. osób zarejestrowano w analizowanym półroczu po zwolnieniu z zakładów w sekcji budownictwo oraz z podmiotów o nieokreślonym profilu działalności<sup>2</sup>. Na koniec I półrocza br. w rejestrach urzędów pracy pozostawało ponad 103 tys. osób bezrobotnych, w tym 80,8% posiadało doświadczenie na rynku pracy. Co piąty bezrobotny pracował przed zarejestrowaniem w sekcji przetwórstwo przemysłowe. Na drugim miejscu pod względem liczby bezrobotnych uplasowała się grupa osób pracujących w handlu – 17,3%. W przypadku co dziesiątego bezrobotnego nie określono sekcji w której wykonywał on pracę. Powyżej 5% udziału wśród bezrobotnych na koniec pierwszego półrocza stanowili pracownicy sekcji budownictwo, pozostała działalność usługowa, administracja publiczna i obrona narodowa, rolnictwo, leśnictwo, łowiectwo i rybactwo. Zdecydowana większość bezrobotnych tj.  $\frac{3}{4}$  pracowało przed zarejestrowaniem w zakładach z sektora prywatnego. Wśród osób znajdujących się w ewidencji pośredniaków na koniec analizowanego okresu znajdowało się 2,2 tys. osób zwolnionych z przyczyn dotyczących zakładu pracy, a co trzecia osoba z tej grupy zatrudniona była w sekcji przetwórstwo przemysłowe. W przypadku długości czasu pozostawania bez pracy (według załącznika 2 do sprawozdania MPiPS-01) najwięcej bezrobotnych nie pracowało od roku tj. 60,8%. Krótkookresowe bezrobocie, do 1 miesiąca dotyczyło 8,3% zarejestrowanych, a 30,9% oczekiwało na zatrudnienie ponad rok.

---

<sup>2</sup> Działalność niezidentyfikowana. Zgodnie z objaśnieniami do Załącznika 2 formularza MPiPS-01 należy tutaj wykazać bezrobotnych, których nie można zakwalifikować do odpowiedniej sekcji PKD z powodu braku wystarczającej informacji o działalności gospodarczej ostatniego pracodawcy.

**Wykres 4. Bezrobotni według sekcji PKD zarejestrowani w ciągu i na koniec I półrocza 2011 r. oraz wolne miejsca pracy i miejsca aktywizacji zawodowej w województwie zachodniopomorskim**



Źródło: opracowanie własne WUP w Szczecinie na podstawie Załącznika 2 do sprawozdania MPiPS-01.

Z analizy danych dotyczących wolnych miejsc pracy i miejsc aktywizacji zawodowej zgłoszonych w pierwszej połowie 2011 roku według sekcji PKD wynika, że co czwarta oferta zatrudnienia dotyczyła pracy w zakładach z sekcji administracja publiczna i obrona narodowa (5 041 wakatów). Kolejne sekcje w których zgłoszono wyraźną liczbę etatów to przetwórstwo przemysłowe oraz handel hurtowy i detaliczny, stanowiące odpowiednio 13,6% i 11,4% wszystkich ofert zarejestrowanych w badanym półroczu. W porównaniu z analogicznym okresem roku ubiegłego odnotowano spadek w podaży ofert pracy zgłoszonych w pośredniakach w regionie o ponad 32% (zgodnie z załącznikiem 2 do sprawozdania MPiPS-01). Do sekcji w których liczba wakatów była o ponad połowę niższa zaliczyć należy kolejne: gospodarstwa domowe zatrudniające pracowników; działalność związana z obsługą rynku nieruchomości; rolnictwo, leśnictwo, łowiectwo i rybactwo; dostawa wody, gospodarowanie ściekami i odpadami oraz działalność związana z rekultywacją; edukacja.

W przypadku dwóch sekcji odnotowano przyrost w liczbie ofert zatrudnienia, o 5,7% w sekcji transport i gospodarka magazynowa oraz o 1,8% w sekcji przetwórstwo przemysłowe.

**Tabela 6. Bezrobotni według rodzaju działalności ostatniego miejsca pracy oraz wolne miejsca pracy w województwie zachodniopomorskim w I półroczu 2011 r.**

Wyszczególnienie	Bezrobotni zarejestrowani w I półroczu 2011 r.	Bezrobotni zarejestrowani na koniec I półroczu 2011 r.							Wolne miejsca pracy i miejsca aktywizacji zawodowej zgłoszone w I półroczu 2011 r.
		ogółem	pracujący poprzednio w sektorze		ze zwolnień dotyczących zakładu pracy	według czasu pozostawania bez pracy w miesiącach			
			publicznym	prywatnym		do 1	1 - 12	pow. 12	
Rolnictwo, leśnictwo, łowiectwo i rybactwo	2 522	4 610	512	4 098	94	270	2 679	1 661	387
Górnictwo i wydobywanie	69	133	2	131	3	10	80	43	42
Przetwórstwo przemysłowe	10 763	16 197	505	15 692	702	1 417	9 560	5 220	2 732
Wytwarzanie i zaopatrywanie w energię elektryczną, gaz, parę wodną, gorącą wodę i powietrze do układów klimatyzacyjnych	118	182	41	141	16	9	102	71	60
Dostawa wody, gospodarowanie ściekami i odpadami oraz działalność związana z rekultywacją	741	1 266	806	460	19	113	762	391	354
Budownictwo	5 396	7 715	231	7 484	186	602	4 759	2 354	1 532
Handel hurtowy i detaliczny; naprawa pojazdów samochodowych włączając motocykle	9 513	14 417	359	14 058	373	1 195	8 768	4 454	2 291
Działalność związana z zakwaterowaniem i usługami gastronomicznymi	2 462	3 473	143	3 330	83	283	2 184	1 006	1 399
Transport i gospodarka magazynowa	2 011	2 490	602	1 888	107	227	1 498	765	840
Informacja i komunikacja	368	469	69	400	26	36	295	138	155
Działalność finansowa i ubezpieczeniowa	552	829	136	693	63	78	479	272	477
Działalność związana z obsługą rynku nieruchomości	680	1 103	569	534	23	80	687	336	236
Działalność profesjonalna, naukowa i techniczna	1 468	1 972	157	1 815	62	187	1 225	560	564
Działalność w zakresie usług administrowania i działalność wspierająca	2 198	2 633	121	2 512	34	265	1 671	697	1 350
Administracja publiczna i obrona narodowa; obowiązkowe zabezpieczenia społeczne	4 054	6 113	5 245	868	56	410	3 947	1 756	5 041
Edukacja	1 138	1 863	1 259	604	30	195	1 082	586	678
Opieka zdrowotna i pomoc społeczna	1 589	2 205	1 404	801	43	169	1 329	707	1 139
Działalność związana z kulturą, rozrywką i rekreacją	738	975	392	583	16	76	605	294	520
Pozostała działalność usługowa	4 483	6 465	65	6 400	141	572	3 979	1 914	325
Gospodarstwa domowe zatrudniające pracowników; gospodarstwa domowe produkujące wyroby i świadczące usługi na własne potrzeby	55	126	9	117	2	8	61	57	3
Organizacje i zespoły eksterytorialne	10	25	2	23	0	1	12	12	0
Działalność niezidentyfikowana	5 383	8 253			141	699	5 001	2 553	
<b>Razem</b>	<b>56 311</b>	<b>83 514</b>	<b>12 629</b>	<b>62 632</b>	<b>2 220</b>	<b>6 902</b>	<b>50 765</b>	<b>25 847</b>	<b>20 125</b>
Dotychczas niepracujący	15 676	19 790				1 895	12 282	5 613	
Ogółem	71 987	103 304	12 629	62 632	2 220	8 797	63 047	31 460	20 125

Źródło: opracowanie własne WUP w Szczecinie na podstawie Załącznika 2 do sprawozdania MPiPS-01.

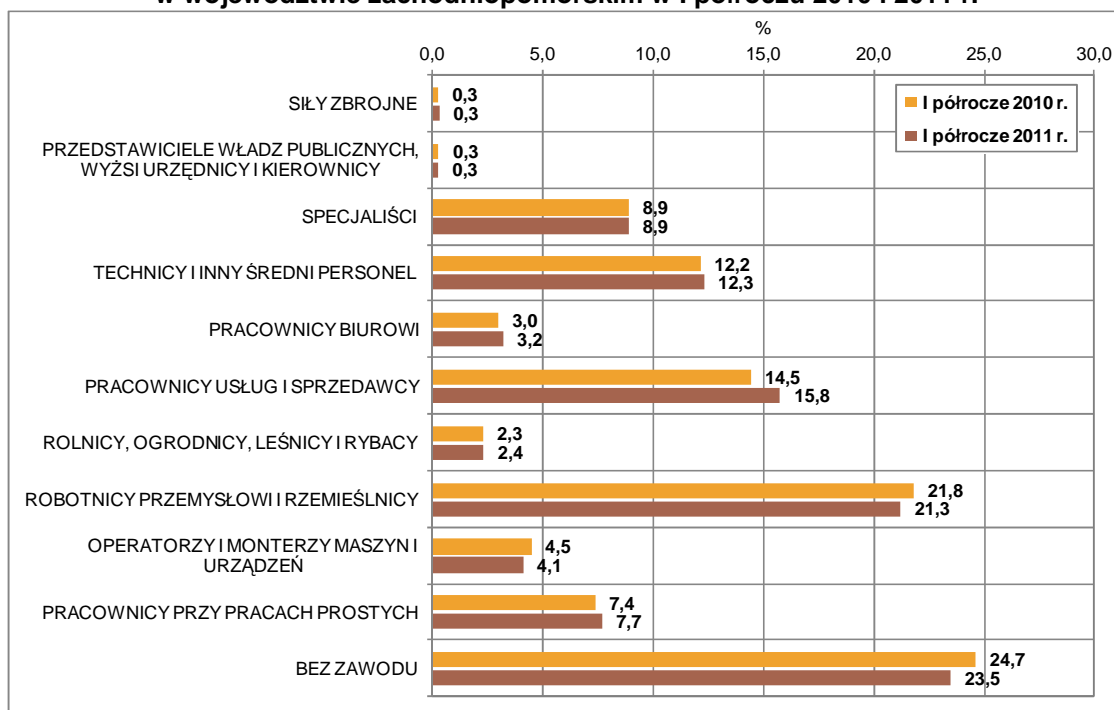
## Bezrobotni według klasyfikacji zawodów i specjalności

Według danych z urzędów pracy w I półroczu br. największą grupę włączonych do ewidencji stanowiły osoby bez zawodu<sup>3</sup> tj. 23,5%. Wśród rejestrujących się, a posiadających dokumentację o posiadanych kwalifikacjach najliczniejszą grupę reprezentowali robotnicy przemysłowi i rzemieślnicy – 21,3%. Więcej niż 10% stanowiły ponadto osoby posiadające zawód/specjalność z grupy wielkiej pracownicy usług i sprzedawcy – 15,8% oraz technicy i inny średni personel – 12,3%. Na wykresie numer 5 przedstawiono strukturę rejestrujących się według wielkich grup zawodów w analizowanym półroczu i w analogicznym okresie roku ubiegłego. Z zaprezentowanych danych wynika, że w porównaniu z rokiem ubiegłym największy wzrost udziału notowano w grupie pracownicy usług i sprzedawcy, o 1,3 pp., z kolei najbardziej widoczny spadek w grupie

<sup>3</sup> Zgodnie z objaśnieniami do Załącznika 3 formularza MPiPS-01 są to osoby niespełniające jednocześnie dwóch warunków: nieposiadające świadectwa (dyplomu) ukończenia kształcenia szkolnego lub kursowego; nieposiadające udokumentowanej ciągłości pracy w okresie minimum 1 roku w tym samym zawodzie. W grupie tej znajdują się również osoby, które ukończyły licea ogólnokształcące.

robotnicy przemysłowi i rzemieślnicy, o 0,6 pp. W przypadku kategorii osób bez zawodu udział był niższy o 1,1 pp.

**Wykres 5. Struktura rejestracji bezrobotnych według wielkich grup zawodów w województwie zachodniopomorskim w I półroczu 2010 i 2011 r.**

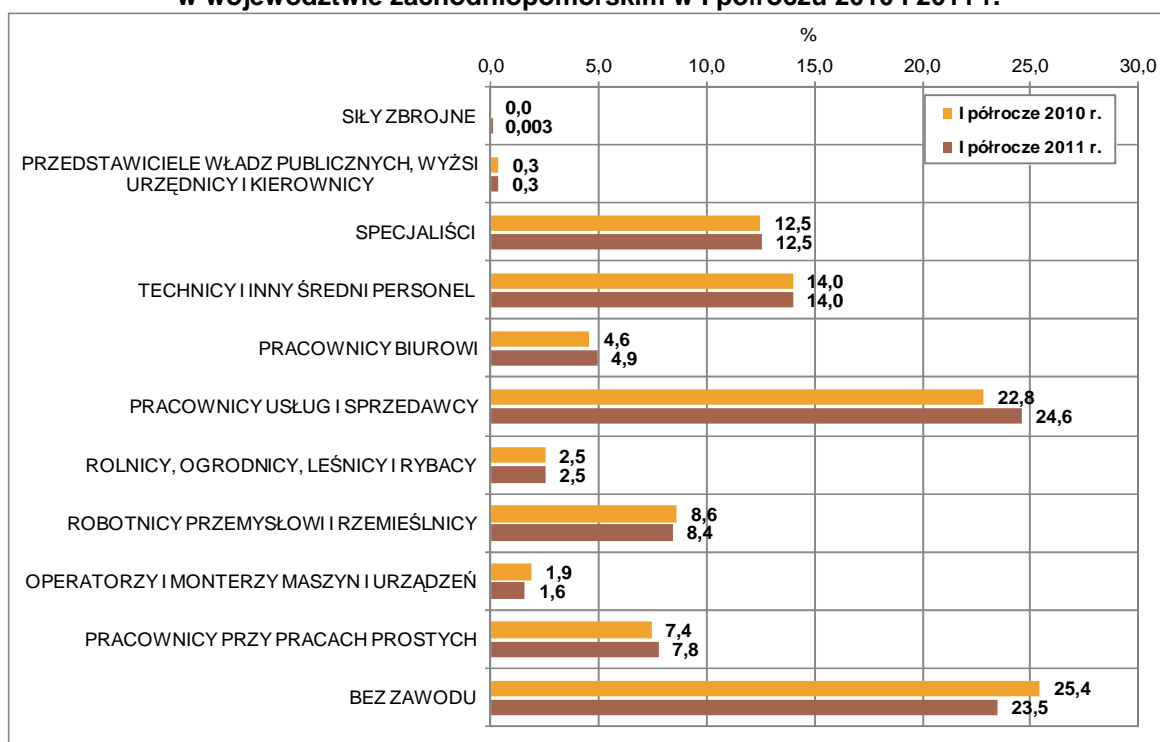


Źródło: opracowanie własne WUP w Szczecinie na podstawie Załącznika 3 do sprawozdania MPiPS-01.

Analiza dynamiki zmian liczby rejestracji w analizowanym półroczu wykazała, że we wszystkich wielkich grupach zawodów natężenie napływu było mniejsze. O ponad 20% mniej niż przed rokiem zarejestrowało się osób w zawodach z grupy przedstawiciele władz publicznych, wyżsi urzędnicy i kierownicy oraz operatorzy i monterzy maszyn i urządzeń. Spadek mniejszy niż 10% notowano w przypadku kolejnych grup: pracownicy biurowi, pracownicy usług i sprzedawcy, siły zbrojne.

W zbiorowości rejestrujących się w I półroczu br. kobiet największą grupę napływową stanowiły osoby z wielkiej grupy zawodów pracownicy usług i sprzedawcy tj. ¼ wszystkich włączonych do ewidencji Pań. Na kolejnym miejscu pod względem liczby rejestracji plasowała się grupa osób bez zawodu – 23,5%. W porównaniu z analogicznym okresem roku ubiegłego maksymalny wzrost udziału notowano dla grupy pracownicy usług i sprzedawcy, o 1,8 pp., spadek natomiast w grupie operatorzy i monterzy maszyn i urządzeń, o 0,3 pp. Odsetek kobiet bez zawodu zmniejszył się o 2 pp. w stosunku do roku ubiegłego.

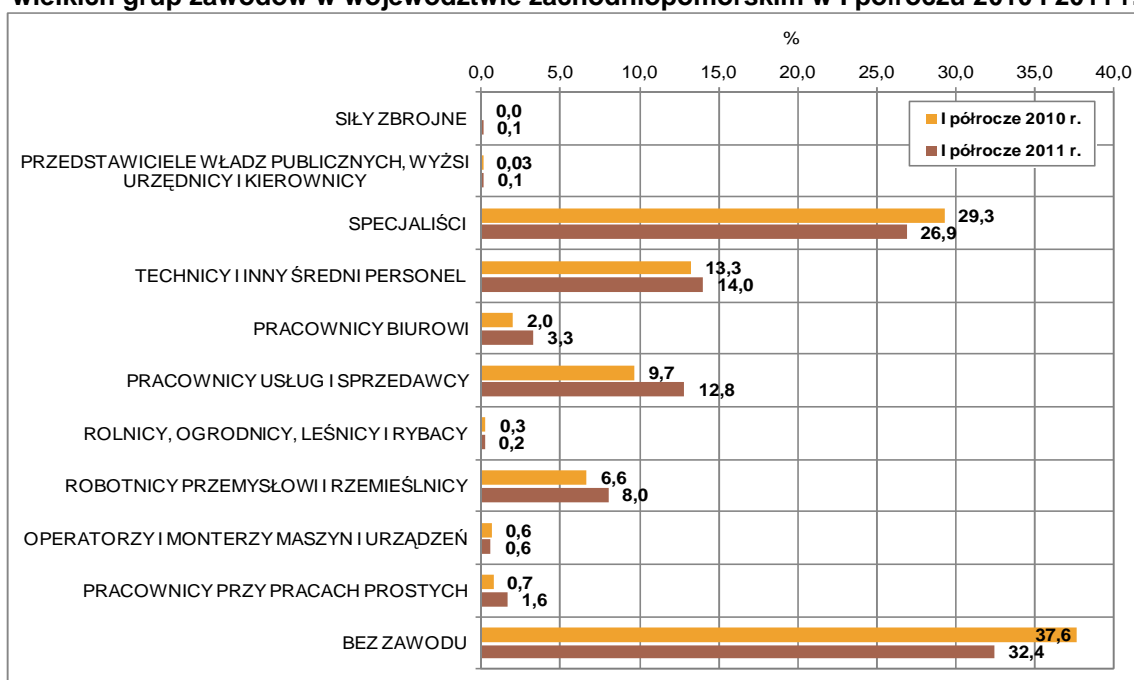
**Wykres 6. Struktura rejestracji bezrobotnych kobiet według wielkich grup zawodów w województwie zachodniopomorskim w I półroczu 2010 i 2011 r.**



Źródło: opracowanie własne WUP w Szczecinie na podstawie Załącznika 3 do sprawozdania MPiPS-01.

Z analizy danych dotyczących rejestrujących się osób do 12 miesięcy od dnia ukończenia nauki wynika, że największa grupa osób nie posiadała zawodu tj. 32,4% wobec 37,6% w roku ubiegłym. Kolejną liczną grupę włączonych do ewidencji stanowiły osoby, które zgodnie z udokumentowanym wykształceniem zakwalifikowano do grupy specjaliści – 26,9%, w której znajdują się osoby które zakończyły edukację na wyższym poziomie. W analogicznym okresie roku ubiegłego udział rejestrujących się specjalistów w ogólnej liczbie włączonych do ewidencji osób, które niedawno zakończyły naukę kształtował się na poziomie 29,3% czyli o 2,4 pp. mniej niż w tym roku. W większości wielkich grup zawodów notowano wzrost udziału rejestrujących się bezrobotnych, maksymalny w grupie pracownicy usług i sprzedawcy, o 3,2 pp. Dynamika liczby bezrobotnych w poszczególnych grupach wielkich zawodów informuje o wyraźnie mniejszej skali rejestracji w przypadku grupy rolnicy, ogrodnicy, leśnicy i rybacy, o 45%, specjaliści, o 29%, operatorzy i monterzy maszyn i urządzeń, o 24,4%. O  $\frac{1}{3}$  mniej niż przed rokiem zarejestrowało się także osób bez zawodu. Z drugiej strony znaczne wzrosty w liczbie rejestracji notowano w grupie pracownicy przy pracach prostych, o 75,5% oraz w grupie pracownicy biurowi, o 28,8%.

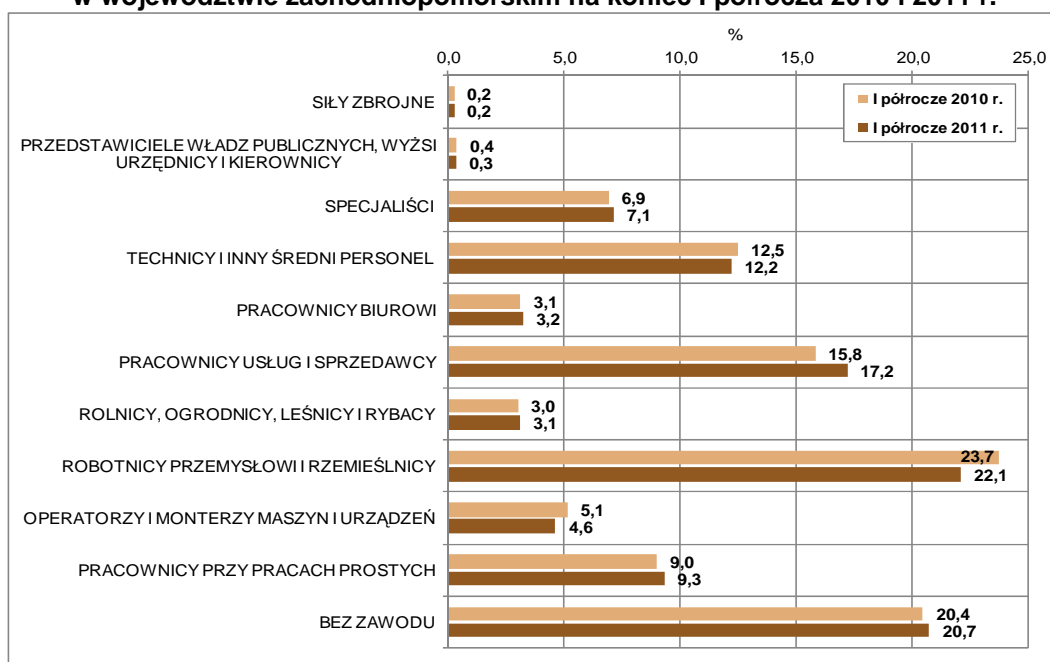
**Wykres 7. Struktura rejestracji bezrobotnych do 12 miesięcy od dnia ukończenia nauki według wielkich grup zawodów w województwie zachodniopomorskim w I półroczu 2010 i 2011 r.**



Źródło: opracowanie własne WUP w Szczecinie na podstawie Załącznika 3 do sprawozdania MPiPS-01.

Na koniec I półrocza 2011 roku w rejestrach urzędów pracy najliczniejszą zbiorowość tworzyły osoby mieszczące się w zawodach z grupy wielkiej robotnicy przemysłowi i rzemieślnicy – 22,8 tys. osób tj. 22,1% zarejestrowanych. Na kolejnych miejscach pod względem liczby bezrobotnych plasowała się grupa pracownicy usług i sprzedawcy – 17,2% oraz technicy i inny średni personel – 12,2%. Co piąta osoba zarejestrowana w urzędzie pracy nie posiadała zawodu. W porównaniu z analogicznym okresem roku ubiegłego odnotowano maksymalny wzrost udziału w przypadku grupy pracownicy usług i sprzedawcy, o 1,4 pp., z kolei największy spadek udziału dotyczył grupy robotnicy przemysłowi i rzemieślnicy, o 1,6 pp. Z analizy porównawczej danych z końca pierwszej połowy ubiegłego i bieżącego roku wynika, że we wszystkich wielkich grupach zawodów liczba zarejestrowanych była niższa. Największą różnicę o ponad 20% zaobserwowano w grupie przedstawiciele władz publicznych, wyżsi urzędnicy i kierownicy oraz w grupie operatorzy i monterzy maszyn i urządzeń. W grupie specjaliści zarejestrowanych było o ponad 14% mniej osób bezrobotnych.

**Wykres 8. Struktura zarejestrowanych bezrobotnych według wielkich grup zawodów w województwie zachodniopomorskim na koniec I półrocza 2010 i 2011 r.**



Źródło: opracowanie własne WUP w Szczecinie na podstawie Załącznika 3 do sprawozdania MPiPS-01.

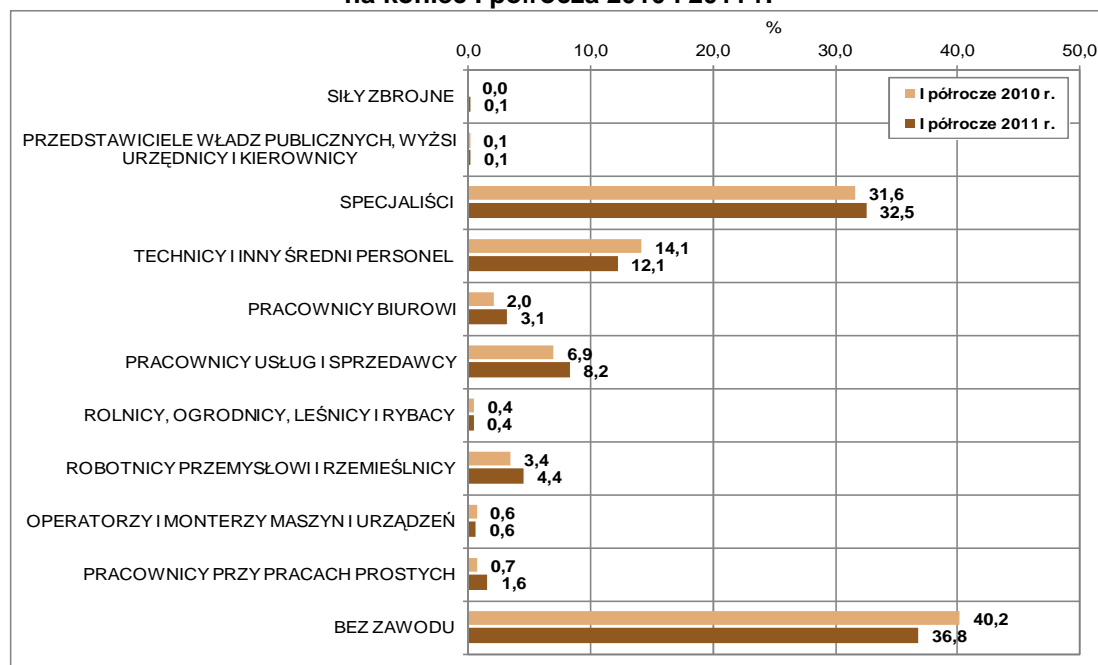
W przypadku zbiorowości bezrobotnych kobiet najliczniejszą grupę na koniec czerwca br. stanowiły osoby z kategorii pracownicy usług i sprzedawcy tj. 25,7%. Na kolejnym miejscu, wyraźnie odbiegającym liczbą bezrobotnych i udziałem od powyższej grupy znalazły się Panie w zawodach z kategorii technicy i inny średni personel – 7,6 tys. osób tj. 14%. W ogólnej liczbie zarejestrowanych kobiet na koniec analizowanego okresu ponad 12 tys. nie posiadało zawodu, co stanowiło 22,2%.

Wśród blisko 2,2 tys. osób do 12 miesięcy od dnia ukończenia nauki zarejestrowanych w urzędach pracy na koniec I półrocza br. najliczniejszą grupę stanowili bezrobotni bez zawodu – 36,8%. W przypadku struktury zarejestrowanych według wielkich grup zawodów największy odsetek stanowiły osoby z wykształceniem wyższym przypisane do grupy specjaliści tj. 32,5%. Na kolejnym miejscu pod względem liczby zarejestrowanych bezrobotnych z analizowanej kategorii plasowały się osoby posiadające zawód zakwalifikowany do grupy wielkiej technicy i inny średni personel – 12,1%. W porównaniu z rokiem ubiegłym maksymalny wzrost udziału bezrobotnych do 12 miesięcy od dnia zakończenia nauki zaobserwowano dla grupy pracownicy usług i sprzedawcy, o 1,3 pp., natomiast największy spadek dotyczył odsetka zarejestrowanych w grupie technicy i inny średni personel, o 2 pp. W grupie osób zakwalifikowanych do kategorii bez zawodu udział w stosunku do roku ubiegłego był niższy o 3,4 pp. Na podstawie analizy dynamiki liczby zarejestrowanych wnioskować należy, że w porównaniu z końcem pierwszej połowy ubiegłego roku największy przyrost bezrobocia notowano w grupie pracownicy przy pracach prostych, o 112,5%, z kolei o największym spadku można mówić w przypadku grupy



technicy i inny średni personel, o 21,1%. W wielkiej grupie zawodów - specjaliści liczba zarejestrowanych na koniec analizowanego okresu była o 5,8% niższa od stanu sprzed roku.

**Wykres 9. Struktura zarejestrowanych bezrobotnych do 12 miesięcy od dnia ukończenia nauki według wielkich grup zawodów w województwie zachodniopomorskim na koniec I półrocza 2010 i 2011 r.**



Źródło: opracowanie własne WUP w Szczecinie na podstawie Załącznika 3 do sprawozdania MPiPS-01.

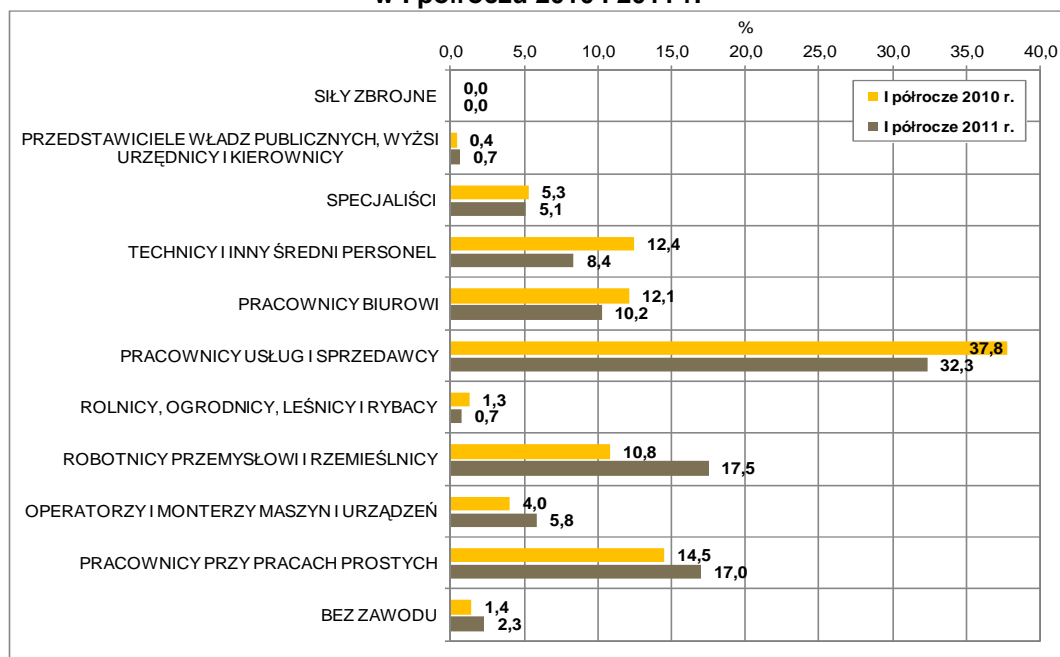
Według danych z końca I półrocza br. najwięcej bezrobotnych charakteryzujących się długim okresem pozostawania bez pracy (powyżej 12 miesięcy) mieściło się w grupie robotnicy przemysłowi i rzemieślnicy tj. 26,3%. Co piąty bezrobotny z analizowanej kategorii posiadał zawód zaklasyfikowany do grupy pracownicy usług i sprzedawcy. W porównaniu z rokiem ubiegłym największy przyrost bezrobocia zaobserwowano w grupie specjaliści, o 36,8%. Niewiele mniejszy wzrost notowano w grupie pracownicy biurowi – 36,4%.

Z analizy zarejestrowanych w pierwszej połowie br. wolnych miejsc pracy i miejsc aktywizacji zawodowej<sup>4</sup> wynika, że co trzecią ofertę kierowano do osób w zawodach z grupy wielkiej pracownicy usług i sprzedawcy (6,5 tys. wakatów). Na poziomie 17% kształtował się odsetek miejsc pracy przypisanych do grupy robotnicy przemysłowi i rzemieślnicy oraz pracownicy przy pracach prostych. W analizowanym okresie zgłoszono niewiele ponad 1 tys. etatów dla osób z wyższym wykształceniem (grupa specjaliści), co stanowiło 5,1%. W porównaniu z analogicznym okresem roku ubiegłego tylko w dwóch grupach wielkich odnotowano przyrost w liczbie zarejestrowanych etatów tj. przedstawiciele władz publicznych, wyżsi urzędnicy i kierownicy, o 10,8% oraz robotnicy przemysłowi

<sup>4</sup> Zgodnie z objaśnieniami do załącznika 3 do formularza MPiPS-01 jest to suma wolnych miejsc pracy i miejsc aktywizacji zawodowej zgłoszonych w poszczególnych miesiącach danego półrocza, skorygowana o liczbę wolnych miejsc pracy i miejsc aktywizacji zawodowej, które pracodawcy anulowali.

i rzemieślnicy, o 9,3%. W pozostałych grupach notowano spadki liczby zgłoszonych miejsc pracy, największy o ponad połowę w grupie technicy i inny średni personel, z 3,7 tys. w I połowie 2010 roku do 1,7 tys. w tym samym okresie roku bieżącego. W grupie specjaliści zarejestrowano o 34,5% mniej wolnych miejsc pracy.

**Wykres 10. Struktura zgłoszonych wolnych miejsc pracy i miejsc aktywizacji zawodowej według wielkich grup zawodów w województwie zachodniopomorskim w I półroczu 2010 i 2011 r.**



Źródło: opracowanie własne WUP w Szczecinie na podstawie Załącznika 3 do sprawozdania MPiPS-01.

Na koniec pierwszego półrocza 2011 roku najliczniejszą grupę bezrobotnych w województwie zachodniopomorskim reprezentowały osoby, które zgodnie z zawodem wykonywanym w ostatnim miejscu zatrudnienia pracowały jako sprzedawcy. Wśród zarejestrowanych znajdowało się ponad 8 tys. osób z takim doświadczeniem, stanowiących 8% wszystkich bezrobotnych. W grupie sprzedawców udział kobiet kształtował się na poziomie 92%. Wyraźne grupy zarejestrowanych tj. od 2 do 3 tys. tworzyły również w ewidencji urzędów pracy osoby pracujące w zawodach: robotnik gospodarczy (2 720), technik ekonomista (2 510), ślusarz (2 446), robotnik pomocniczy w przemyśle przetwórczym (2 033). W kategorii osób bezrobotnych do 12 miesięcy od dnia ukończenia nauki 37% zarejestrowanych nie posiadało zawodu. Wśród osób, które dokumentowały zawód najliczniejszą grupę na koniec pierwszego półrocza br. tworzyły osoby w zawodzie sprzedawca – 82 osoby tj. 3,8% bezrobotnych w analizowanej kategorii. Na kolejnych miejscach uplasowały się osoby posiadające dyplom uczelni wyższej – ekonomiści, pedagodzy, specjaliści administracji publicznej, specjaliści ochrony środowiska, ale także osoby w zawodach technik ekonomista, technik żywienia i gospodarstwa domowego. W zbiorowości osób pozostających w rejestrach urzędów pracy ponad rok najwięcej

bezrobotnych to sprzedawcy – 2,5 tys. osób, a w dalszej kolejności zarejestrowani nie posiadający zawodu – 2,2 tys.

**Tabela 7. Zawody/specjalności z największą liczbą zarejestrowanych bezrobotnych na koniec I półrocza 2010 i 2011 r.**

Zawód/specjalność	Zarejestrowani bezrobotni na koniec I półrocza 2010 r.	Udział %	Zawód/specjalność	Zarejestrowani bezrobotni na koniec I półrocza 2011 r.	Udział %
Bez zawodu	20 025	20,4	Bez zawodu	21 393	20,7
Sprzedawca S	7 291	7,4	Sprzedawca S	8 238	8,0
Ślusarz S	2 592	2,6	Robotnik gospodarczy	2 720	2,6
Technik ekonomista S	2 315	2,4	Technik ekonomista S	2 510	2,4
Robotnik gospodarczy	2 190	2,2	Ślusarz S	2 446	2,4
Robotnik pomocniczy w przemyśle przetwórczym	2 016	2,1	Robotnik pomocniczy w przemyśle przetwórczym	2 033	2,0
Murarz S	1 935	2,0	Murarz S	1 963	1,9
Kucharz S	1 779	1,8	Kucharz S	1 868	1,8
Robotnik budowlany	1 516	1,5	Robotnik budowlany	1 532	1,5
Krawiec S	1 447	1,5	Krawiec S	1 485	1,4
Mechanik samochodów osobowych	1 252	1,3	Ekonomista	1 178	1,1
Technik mechanik S	1 167	1,2	Mechanik samochodów osobowych	1 080	1,0
Ekonomista	1 150	1,2	Szwaczka	1 075	1,0
Szwaczka	1 134	1,2	Technik mechanik S	1 049	1,0
Sprzątaczką biurową	986	1,0	Sprzątaczką biurową	1 041	1,0
Pozostałe	49 217	50,2	Pozostałe	51 693	50,0
<b>Razem</b>	<b>98 012</b>	<b>100,0</b>	<b>Razem</b>	<b>103 304</b>	<b>100,0</b>

S - zawód objęty jest kształceniem w systemie szkolnym.

Źródło: opracowanie własne WUP w Szczecinie na podstawie Załącznika 3 do sprawozdania MPiPS-01.

Z analizy zgłoszonych w pierwszym półroczu br. wolnych miejsc pracy i miejsc aktywizacji zawodowej wynika, że najwięcej z nich kierowano do osób w zawodzie robotnik gospodarczy – 3,4 tys. wakatów, co stanowiło 16,7%. Wielkość podaży ofert dla kolejnych profesji była wyraźnie mniejsza. Od 500 do 1 tys. ofert zatrudnienia zgłoszono dla osób w zawodach/specjalnościach: pozostali pracownicy przy pracach prostych (952), sprzedawca (943), technik prac biurowych (680).

**Tabela 7. Najwięcej wolnych miejsc pracy i miejsc aktywizacji zawodowej wg zawodów zgłoszonych w I półroczu 2010 i 2011 r.**

Zawód/specjalność	Wolne miejsca pracy i miejsca aktywizacji zawodowej zgłoszone w I półroczu 2010 r.	Udział %	Zawód/specjalność	Wolne miejsca pracy i miejsca aktywizacji zawodowej zgłoszone w I półroczu 2011 r.	Udział %
Robotnik gospodarczy	6 859	23,0	Robotnik gospodarczy	3 363	16,7
Technik prac biurowych S	2 438	8,2	Pozostali pracownicy przy pracach prostych gdzie indziej niesklasyfikowani	952	4,7
Sprzedawca S	1 782	6,0	Sprzedawca S	943	4,7
Technik administracji S	1 215	4,1	Technik prac biurowych S	680	3,4
Robotnik budowlany	761	2,6	Pozostali pracownicy obsługi biurowej	477	2,4
Sprzątaczką biurową	598	2,0	Bez zawodu	464	2,3
Pomoc kuchenna	550	1,8	Pomoc kuchenna	420	2,1
Kucharz S	548	1,8	Robotnik budowlany	418	2,1
Kelner S	446	1,5	Kucharz S	385	1,9
Bez zawodu	429	1,4	Kelner S	325	1,6
Pokojowa	371	1,2	Technik administracji S	316	1,6
Opiekunka dziecięca S	311	1,0	Sprzątaczką biurową	294	1,5
Technik ochrony fizycznej osób i mienia S	289	1,0	Kierowca samochodu ciężarowego	284	1,4
Robotnik drogowy	278	0,9	Murarz S	239	1,2
Ekspozytor towarów (merchandiser)	275	0,9	Magazynier	221	1,1
Pozostałe	12 625	42,4	Pozostałe	10 344	51,4
<b>Razem</b>	<b>29 775</b>	<b>100,0</b>	<b>Razem</b>	<b>20 125</b>	<b>100,0</b>

S - zawód objęty jest kształceniem w systemie szkolnym.

Źródło: opracowanie własne WUP w Szczecinie na podstawie Załącznika 3 do sprawozdania MPiPS-01.

## Wolne miejsca pracy i miejsca aktywizacji zawodowej

Według informacji ze sporządzanych co miesiąc sprawozdań MPiPS-01 wynika, że od stycznia do czerwca 2011 roku w urzędach pracy na obszarze województwa zachodniopomorskiego zarejestrowano w sumie blisko 20,4 tys. wolnych miejsc pracy i miejsc aktywizacji zawodowej. Oferty dotyczące zatrudnienia lub innej pracy zarobkowej stanowiły 67,9%, z kolei pozostałe dotyczyły miejsc aktywizacji zawodowej, wśród których znajdowało się m.in. 3,3 tys. ofert prac społecznie użytecznych oraz 3,2 tys. ofert stażowych. W analizowanym półroczu zgłoszono 835 etatów dla osób niepełnosprawnych i niewiele, bo tylko 48 dla osób w okresie do 12 miesięcy od dnia ukończenia nauki. Prawie 9,5 tys. wolnych miejsc pracy i miejsc aktywizacji zawodowej dotyczyło subsydiowanych ofert zatrudnienia, 7 tys. wakatów pochodziło z sektora publicznego, a 7,3 tys. tyczyło się pracy sezonowej.

**Tabela 7. Wolne miejsca pracy i miejsca aktywizacji zawodowej zarejestrowane w urzędach pracy w województwie zachodniopomorskim w I półroczu 2011 roku**

Wyszczególnienie		2011						I - VI
		I	II	III	IV	V	VI	
Ogółem wolne miejsca pracy i miejsca aktywizacji zawodowej		2 681	2 475	3 777	4 287	4 012	3 132	20 364
z ogółem	zatrudnienie lub inna praca zarobkowa	1 961	1 522	2 715	2 444	2 803	2 380	13 825
	miejsca aktywizacji zawodowej	720	953	1 062	1 843	1 209	752	6 539
	w tym							
	staże	208	286	438	866	827	590	3 215
	przygotowanie zawodowe dorosłych	0	0	0	4	0	0	4
	prace społecznie użyteczne	512	667	624	973	382	162	3 320
	dla niepełnosprawnych	107	91	105	131	127	274	835
	dla osób w okresie do 12 miesięcy od dnia ukończenia nauki	9	5	8	10	4	12	48
dotyczące pracy	subsydiowanej	1 239	1 283	1 595	2 530	1 785	1 033	9 465
	z sektora publicznego	1 079	1 029	1 291	1 841	1 150	647	7 037
	sezonowej	903	752	1 678	1 195	1 398	1 404	7 330

Źródło: opracowanie własne WUP w Szczecinie na podstawie sprawozdania MPiPS-01.

Z porównania danych z I półroczu 2010 i 2011 roku wynika, że podaż wolnych miejsc pracy i miejsc aktywizacji zawodowej w analizowanym okresie była wyraźnie mniejsza tj. o 31,9%. Patrząc na sytuację na powiatowych rynkach pracy dynamikę wzrostu liczby zarejestrowanych etatów notowano tylko w dwóch powiatach tj. polickim o 10,5% i Miasto Szczecin, o 4,9%. W pozostałych zaobserwowano widoczne spadki, maksymalny w powiecie łobeskim, o 61,7% mniej ofert zatrudnienia. O ponad połowę mniejszą liczbą etatów niż przed rokiem dysponowano także w powiecie białogardzkim i gryfińskim. Mniejsza liczba ofert zatrudnienia wynikała niewątpliwie ze znacznie mniejszych środków przekazanych urzędowi pracy na aktywizację zawodową. Dla porównania w analizowanym półroczu pośredniaki dysponowały 6,5 tys. miejsc aktywizacji zawodowej podczas gdy w roku ubiegłym było to 12,2 tys.

**Tabela 8. Liczba zgłoszonych wolnych miejsc pracy i miejsc aktywizacji zawodowej w powiatach województwa zachodniopomorskiego w I półroczu 2010 i 2011 r.**

Powiat	Liczba zgłoszonych wolnych miejsc pracy i miejsc aktywizacji zawodowej		
	I półrocze 2010 r.	I półrocze 2011 r.	Dynamika I półrocze 2010 r. = 100
Białogardzki	1 475	663	44,9
Choszczeński	1 295	676	52,2
Drawski	2 035	1 093	53,7
Goleniowski	1 368	882	64,5
Gryficki	2 004	1 323	66,0
Gryfiński	1 237	582	47,0
Kamieński	982	559	56,9
Kołobrzeski	1 059	1 042	98,4
Miasto Koszalin	1 902	1 635	86,0
Koszaliński	1 162	1 064	91,6
Łobeski	1 342	514	38,3
Myśliborski	1 513	849	56,1
Policki	438	484	110,5
Pyrzycki	1 080	812	75,2
Sławieński	982	874	89,0
Stargardzki	1 588	902	56,8
Szczecinecki	2 346	1 189	50,7
Świdwiński	1 658	961	58,0
Miasto Świnoujście	378	308	81,5
Wałecki	1 016	744	73,2
Miasto Szczecin	3 057	3 208	104,9
<b>Zachodniopomorskie</b>	<b>29 917</b>	<b>20 364</b>	<b>68,1</b>

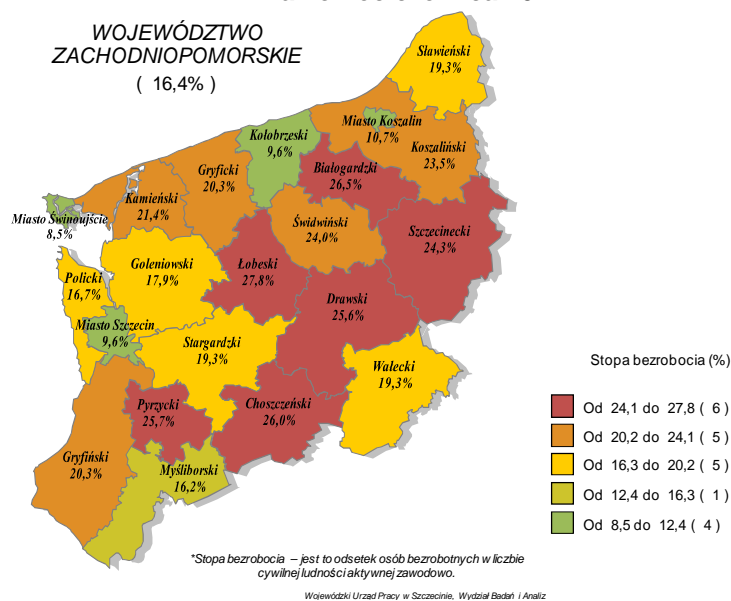
Zródło: opracowanie własne WUP w Szczecinie na podstawie sprawozdania MPiPS-01.

## Bezrobocie rejestrowane w powiatach województwa zachodniopomorskiego

W zbiorze powiatów najwyższym bezrobociem na koniec czerwca 2011 roku charakteryzował się powiat łobeski, gdzie zarejestrowani stanowili 27,8% ludności aktywnej zawodowo. Stopę bezrobocia na poziomie wyższym niż 24% wyliczono ponadto dla powiatów białogardzkiego, choszczeńskiego, pyrzyckiego, drawskiego i szczecineckiego. Najniższym bezrobociem charakteryzowały się miasta na prawach powiatu oraz powiat kołobrzeski, w którym analizowany wskaźnik wyniósł 9,6% czyli tak samo jak w Szczecinie.

W porównaniu z analogicznym okresem roku ubiegłego spadek bezrobocia zauważalny był tylko w czterech powiatach, jednakże w żadnym z nich nie było to więcej niż 0,5 pp., a dokładnie o tę wartość zmniejszyła się stopa bezrobocia w powiecie polickim. Pozostałymi powiatami w których notowano spadki były świdwiński, goleniowski, kołobrzeski. Przyrost bezrobocia obserwowany na pozostałych lokalnych rynkach pracy województwa zachodniopomorskiego wynosił od 0,1 pp. w powiatach gryfickim i stargardzkim do 2,5 pp. w powiecie białogardzkim. O ponad 2 pp. wzrosło także bezrobocie w stosunku do roku ubiegłego w powiecie łobeskim.

**Rys. 1. Stopa bezrobocia w powiatach województwa zachodniopomorskiego na koniec czerwca 2011 r.**



Z analizy dynamiki liczby bezrobotnych w urzędach pracy wynika, że w porównaniu do stanu z końca pierwszego półrocza 2010 roku mniejszą liczbę zarejestrowanych o 1,4% notowano jedynie w powiecie polickim. W pozostałych powiatach zaobserwowano wzrost bezrobocia od 0,3% w powiecie świdwińskim do 31,6% w powiecie Miasto Świnoujście. Przyrost bezrobocia o ponad 10% odnotowano ponadto w powiatach białogardzkim (15,6%), łobeskim (14,8%), sławieńskim (14,0%), myśliborskim (11,7%), wałeckim (10,8%), kamieńskim (10,1%).

**Tabela 9. Liczba bezrobotnych w powiatach województwa zachodniopomorskiego**

Powiat	Liczba bezrobotnych					
	VI 2010	VI 2011	Dynamika VI 2010 = 100	XII 2010	VI 2011	Dynamika XII 2010 = 100
Białogardzki	4 093	4 730	115,6	5 395	4 730	87,7
Choszczeński	3 676	3 956	107,6	3 952	3 956	100,1
Drawski	4 843	5 156	106,5	5 365	5 156	96,1
Goleniowski	5 301	5 324	100,4	5 439	5 324	97,9
Gryficki	4 101	4 203	102,5	5 248	4 203	80,1
Gryfiński	5 118	5 327	104,1	5 805	5 327	91,8
Kamieński	2 986	3 287	110,1	4 269	3 287	77,0
Kołobrzeski	2 929	2 940	100,4	3 680	2 940	79,9
Miasto Koszalin	5 266	5 446	103,4	5 384	5 446	101,2
Koszaliński	4 739	4 971	104,9	5 509	4 971	90,2
Łobeski	2 774	3 185	114,8	3 223	3 185	98,8
Myśliborski	3 353	3 746	111,7	3 751	3 746	99,9
Policki	4 180	4 120	98,6	4 138	4 120	99,6
Pyrzycki	3 361	3 470	103,2	3 709	3 470	93,6
Sławieński	3 301	3 763	114,0	4 231	3 763	88,9
Stargardzki	7 269	7 431	102,2	7 631	7 431	97,4
Szczeciński	6 742	6 924	102,7	7 298	6 924	94,9
Świdwiński	3 762	3 775	100,3	4 380	3 775	86,2
Miasto Świnoujście	922	1 213	131,6	1 613	1 213	75,2
Wałecki	3 158	3 499	110,8	3 444	3 499	101,6
Miasto Szczecin	16 138	16 838	104,3	16 500	16 838	102,0
<b>Zachodniopomorskie</b>	<b>98 012</b>	<b>103 304</b>	<b>105,4</b>	<b>109 964</b>	<b>103 304</b>	<b>93,9</b>

Źródło: opracowanie własne WUP w Szczecinie na podstawie sprawozdania MPIPŚ-01.

Inaczej przedstawia się sytuacja w przypadku analizy dynamiki zmian liczby bezrobotnych w porównaniu z początkiem roku. W ciągu analizowanego półrocza liczba osób znajdujących się w ewidencjach urzędów pracy wzrosła w czterech powiatach tj. Miasto Szczecin (2%), wałeckim (1,6%), Miasto Koszalin (1,2%), choszczeńskim (0,1%). Wśród pozostałych powiatów charakteryzujących się spadkiem bezrobocia, największe o ponad 20% notowano w powiatach: Miasto Świnoujście (24,8%), kamieńskim (23%), kołobrzeskim (20,1%).

## Bezrobocie w gminach województwa zachodniopomorskiego

Gmina stanowi najniższy poziom w trójstopniowym podziale administracyjnym kraju i dla tychże jednostek GUS nie wylicza stopy bezrobocia. Skalę bezrobocia na terenie danej gminy można natomiast mierzyć przy wykorzystaniu wskaźnika bezrobocia informującego o udziale osób bezrobotnych z danej jednostki w liczbie osób w wieku produkcyjnym. Wspomniany wskaźnik w czerwcu 2011 roku wyliczony dla województwa wyniósł 9,3%, a w gminach kształtował się od 4,4% w gminie wiejskiej Kołobrzeg do 19,7% w gminie miejsko – wiejskiej Barwice (powiat szczecinecki).

**Tabela 10. Liczba bezrobotnych w gminach województwa zachodniopomorskiego**

Gmina	Liczba bezrobotnych			Gmina	Liczba bezrobotnych			Gmina	Liczba bezrobotnych		
	VI 2010	VI 2011	Dynamika VI 2010 = 100		VI 2010	VI 2011	Dynamika VI 2010 = 100		VI 2010	VI 2011	Dynamika VI 2010 = 100
Miasto Białogard	1 792	2 030	113,3	MG Golczewo	347	428	123,3	MG Pyrzyce	1 484	1 548	104,3
Gmina Białogard	715	963	134,7	MG Kamień P.	812	886	109,1	G. Warnice	274	280	102,2
MG Karłino	906	934	103,1	G. Świerżno	304	356	117,1	MG Lipiany	576	594	103,1
G. Tychowo	680	803	118,1	MG Międzyzdroje	348	386	110,9	Miasto Darłowo	812	934	115,0
G. Bierzwnik	406	426	104,9	MG Wolin	988	1 025	103,7	Gmina Darłowo	367	504	137,3
MG Choszczno	1 367	1 561	114,2	G. Dygowo	254	258	101,6	G. Malechowo	376	406	108,0
MG Drawno	415	439	105,8	G. Gościno	164	187	114,0	G. Postomino	323	381	118,0
G. Krzęcin	319	327	102,5	Miasto Kołobrzeg	1 472	1 491	101,3	Miasto Sławno	767	824	107,4
MG Pełczyce	672	615	91,5	Gmina Kołobrzeg	291	295	101,4	Gmina Sławno	656	714	108,8
MG Recz	497	588	118,3	G. Rymań	381	414	108,7	Miasto Stargard	3 846	3 809	99,0
MG Drawsko P.	1 535	1 455	94,8	G. Siemysł	210	147	70,0	Gmina Stargard	730	796	109,0
MG Kalisz Pom.	570	691	121,2	G. Ustronie Morskie	157	148	94,3	MG Chociwiel	465	476	102,4
G. Ostrowice	226	277	122,6	Miasto Koszalin	5 266	5 446	103,4	MG Dobrzany	352	433	123,0
MG Czaplonek	733	786	107,2	G. Będzino	521	585	112,3	G. Dolice	585	589	100,7
G. Wierzchow o	354	391	110,5	G. Biesiekierz	316	345	109,2	G. Kobylanka	172	175	101,7
MG Złocieniec	1 425	1 556	109,2	MG Bobolice	950	951	100,1	G. Marianowo	243	229	94,2
MG Goleniów	1 883	1 850	98,2	G. Manowo	415	465	112,0	G. Stara Dąbrowa	322	327	101,6
MG Maszewo	647	649	100,3	G. Melno	239	274	114,6	MG Suchań	257	298	116,0
G. Przybiernów	324	348	107,4	MG Polanów	873	853	97,7	MG Ińsko	297	299	100,7
G. Stepnica	297	284	95,6	MG Sianów	953	1 019	106,9	MG Barwice	925	1 115	120,5
MG Nowogard	1 908	1 954	102,4	G. Świeszyno	472	479	101,5	MG Biały Bór	526	522	99,2
G. Osina	242	239	98,8	MG Dobra	332	394	118,7	MG Borne Sulinowo	753	719	95,5
G. Brojce	330	371	112,4	MG Łobez	967	1 167	120,7	G. Grzmiąca	516	594	115,1
MG Gryfice	1 676	1 758	104,9	G. Radowo Małe	384	408	106,3	Miasto Szczecinek	2 973	3 005	101,1
G. Karnice	261	279	106,9	MG Resko	588	684	116,3	Gmina Szczecinek	1 049	969	92,4
MG Płoty	771	759	98,4	MG Węgorzyno	503	532	105,8	G. Brzeżno	299	301	100,7
G. Rewal	159	157	98,7	MG Mysłibórz	1 155	1 301	112,6	G. Rabino	357	377	105,6
MG Trzebiatów	904	879	97,2	G. Nowogródek P.	182	221	121,4	G. Sławoborze	341	296	86,8
G. Banie	435	441	101,4	MG Barlinek	963	1 029	106,9	Miasto Świdwin	1 088	1 030	94,7
MG Gryfino	1 397	1 470	105,2	MG Dębno	944	1 040	110,2	Gmina Świdwin	626	597	95,4
G. Stare Czarnowo	162	173	106,8	G. Boleszkowice	109	155	142,2	MG Połczyn	1 051	1 174	111,7
G. Widuchowa	429	374	87,2	G. Dobra Szcz.	678	700	103,2	Miasto Świnoujście	922	1 213	131,6
MG Cedynia	340	393	115,6	G. Kołbaskowo	535	539	100,7	MG Człopa	353	348	98,6
MG Chojna	1 142	1 178	103,2	MG Nowe Warpno	125	121	96,8	MG Mirosławiec	313	383	122,4
MG Mieszkowice	484	531	109,7	MG Police	2 842	2 760	97,1	MG Tuczn	270	317	117,4
MG Moryń	333	327	98,2	G. Bielice	227	241	106,2	Miasto Wałcz	1 348	1 515	112,4
MG Trzcianecko Zdr.	396	440	111,1	G. Kozielec	243	256	105,3	Gmina Wałcz	874	936	107,1
MG Dziwnów	187	206	110,2	G. Przelewy	557	551	98,9	Miasto Szczecin	16 138	16 838	104,3

Źródło: opracowanie własne WUP w Szczecinie na podstawie danych z PUP.



W porównaniu z rokiem ubiegłym największy wzrost liczby bezrobotnych notowano w gminie wiejskiej Boleszkowice, o 42,2%, a ponad 30% więcej zarejestrowanych zaobserwowano w przypadku mieszkańców gminy Darłowo, gminy wiejskiej Białogard i w Świnoujściu. W 25 gminach odnotowano spadek bezrobocia, największy w gminie wiejskiej Siemyśl, o 30%, a w dalszej kolejności w gminie wiejskiej Sławoborze (13,2%) oraz w gminie wiejskiej Widuchowa. W pozostałych jednostkach liczba bezrobotnych była o 10% niższa niż na koniec czerwca 2010 roku.

## **Podsumowanie**

Z przeprowadzonej analizy porównawczej bezrobocia rejestrowanego w województwie zachodniopomorskim w I półroczu 2010 i 2011 r. wynika, że sytuacja na regionalnym rynku pracy nie uległa wyraźnej poprawie. W grupie województw pod względem skali bezrobocia region w dalszym ciągu plasuje się na wysokiej drugiej pozycji za województwem warmińsko – mazurskim. Na koniec czerwca br. bezrobocie kształtowało się na poziomie 16,4%, co w stosunku do analogicznego okresu roku ubiegłego oznacza wzrost o 0,5 pkt proc. W rejestrach urzędów pracy na koniec czerwca br. znajdowało się mniej bezrobotnych niż w miesiącach wcześniejszych i na koniec 2010 roku, natomiast więcej jeżeli analizowany okres porównamy z końcem czerwca roku ubiegłego. W ciągu I półrocza br. w ewidencji pośredniaków zarejestrowano blisko 72 tys. osób (84,2 tys. w analogicznym okresie roku ubiegłego), z kolei wyrejestrowano w badanym okresie 78,6 tys. osób (92,1 tys. w I półroczu 2010 r.). Główny powód wyłączeń z ewidencji stanowiło podjęcie pracy – 35,3 tys. (36,7 tys. w zeszłym roku). Kolejnym znaczącym motywem wyrejestrowań było niepotwierdzenie gotowości do podjęcia zatrudnienia 25,4 tys. wobec 28,4 tys. w I półroczu 2010 r. W zdecydowanej większości bezrobotni podejmowali zatrudnienie niesubsydiowane. W porównaniu z rokiem ubiegłym wyraźnie mniej osób skorzystało z aktywnych form aktywizacji zawodowej. Szczególnie widoczne jest to w przypadku analizy liczby osób, które skorzystały z różnych form zatrudnienia subsydiowanego tj. prace interwencyjne, roboty publiczne itd., oraz z innych form wsparcia takich jak możliwość uczestnictwa w programie stażu, bądź szkolenia. Z analizy danych z urzędów pracy wynika, że najczęściej bezrobotnych na koniec I półrocza 2011 roku to osoby w wieku 25 – 34 lata (28,6%), posiadające wykształcenie gimnazjalne bądź niższe (34,5%), dokumentujące staż pracy od 1 roku do 5 lat (21,9%), pozostające poza rynkiem pracy od 6 do 12 miesięcy (27,3%). Niezmiennie największą grupę wśród zarejestrowanych na koniec pierwszej połowy 2011 roku stanowiły osoby nie posiadające zawodu tj.  $\frac{1}{5}$  wszystkich bezrobotnych. Natomiast w przypadku bezrobotnych dokumentujących



doświadczenie zawodowe najliczniejszą grupę reprezentowali sprzedawcy – 8% zarejestrowanych. Najwięcej zgłoszonych w I półroczu br. ofert zatrudnienia kierowano do osób w zawodzie robotnik gospodarczy – 3,4 tys. wakatów tj. 16,7% wszystkich propozycji zatrudnienia. W okresie od stycznia do czerwca 2011 roku w urzędach pracy zarejestrowano 20,4 tys. wolnych miejsc pracy i miejsc aktywizacji zawodowej wobec 29,9 tys. w analogicznym okresie roku ubiegłego. Wyraźny spadek odnotowano w przypadku podaży miejsc aktywizacji zawodowej, których w analizowanym półroczu było o blisko połowę mniej. Największym bezrobociem na koniec czerwca br. charakteryzował się powiat łobeski – 27,8% ludności aktywnej zawodowo, z kolei najmniejsze odnotowano w mieście Świnoujście – 8,5%. W porównaniu z liczbą zarejestrowanych w tym samym okresie roku ubiegłego mniej bezrobotnych zaobserwowano jedynie w przypadku powiatu polickiego, o 1,4%. Wśród pozostałych powiatów charakteryzujących się dynamiką przyrostu bezrobocia największy skok notowano w mieście Świnoujście, o 31,6%.