

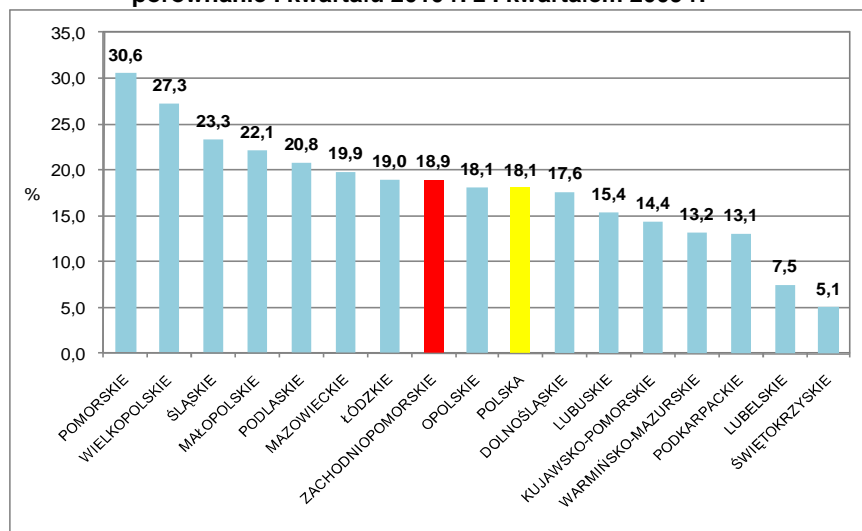


Analiza rynku pracy
województwa zachodniopomorskiego
w I kwartale 2010 roku

1. Bezrobocie w Polsce

Na koniec I kwartału 2010 r. w Polsce w rejestrach urzędów pracy pozostawało 2 076,7 tys. osób bezrobotnych tj. ponad 300 tys. więcej, niż w analogicznym okresie roku poprzedniego. Przyrost liczby bezrobotnych zaobserwowano we wszystkich województwach. Największy w województwie pomorskim (o 30,6%), a najmniejszy w świętokrzyskim (o 5,1%).

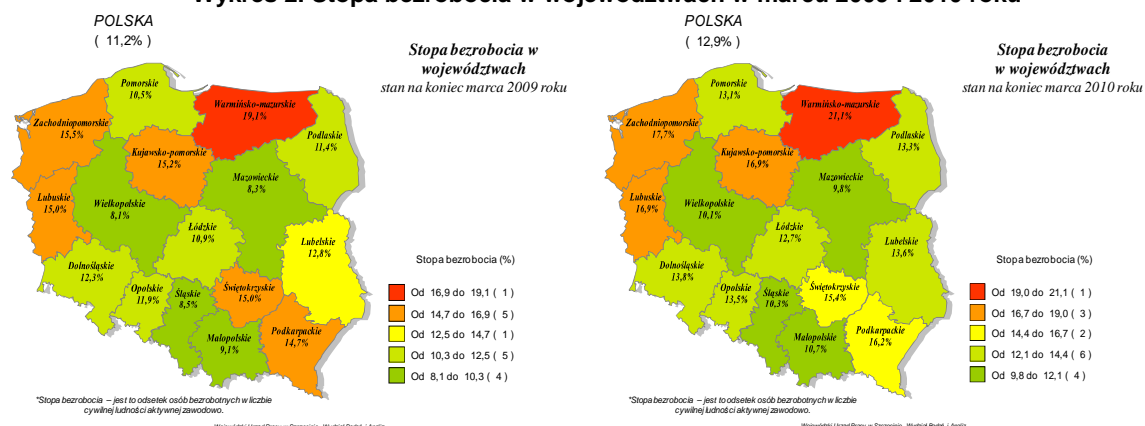
Wykres 1. Zmiany w liczbie zarejestrowanych bezrobotnych w województwach – porównanie I kwartału 2010 r. z I kwartałem 2009 r.



Źródło: Opracowanie własne na podstawie danych GUS

Porównując liczbę bezrobotnych ze stanem z lutego br. wnioskować należy, iż w 14 województwach odnotowano mniejszą liczbę zarejestrowanych. Największy spadek notowano w warmińsko – mazurskim (o 3,0%). Przyrost bezrobotnych zaobserwowano w województwach śląskim (o 0,4%) i dolnośląskim (o 0,1%). W kraju na koniec marca 2010 r. poza zatrudnieniem pozostawało blisko 25 tys. osób mniej niż na koniec lutego 2010 r.

Wykres 2. Stopa bezrobocia w województwach w marcu 2009 i 2010 roku



Wyliczana przez GUS stopa bezrobocia dla Polski w marcu 2010 r. wyniosła 12,9% wobec 11,2% w marcu 2009 r. W stosunku do lutego br. bezrobocie zmniejszyło się o 0,1%. W grupie województw największe bezrobocie zanotowano w warmińsko – mazurskim (21,1%), a najniższe w mazowieckim (9,8%).

W porównaniu z marcem 2010 r. wzrost stopy bezrobocia notowano we wszystkich województwach, a zachodniopomorskie plasowało się pod tym względem na drugim miejscu (wzrost o 2,2%), za województwem pomorskim (wzrost o 2,6%). W województwie świętokrzyskim bezrobocie wzrosło w najmniejszym stopniu (o 0,4%).

Z ogółu powiatów w kraju, ponad 30% bezrobocie odnotowano w: szymborskim (mazowieckie), bartoszyckim (warmińsko – mazurskie), piskim (warmińsko – mazurskie), braniewskim (warmińsko – mazurskie).

W grupie pierwszych 30 powiatów z najwyższą wartością stopy bezrobocia w Polsce, z województwa zachodniopomorskiego znajdowały się: łobeski, choszczeński, białogardzki, pyrzycki, świdwiński, drawski, koszaliński, szczecinecki, gryficki. Najmniejsze bezrobocie w marcu 2010 r. zanotowano w Warszawie – 3,4%.

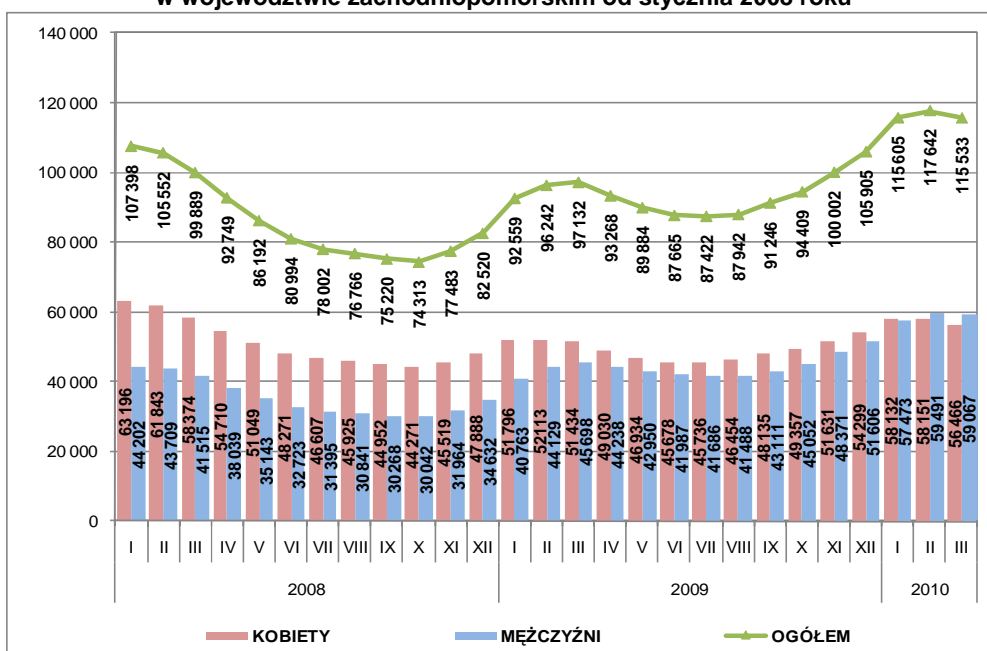
W strukturze bezrobotnych w Polsce według płci na koniec marca 2010 r. większość stanowili mężczyźni – 51,1% (1 060 660 osób), wobec 48,0% przed rokiem. Prawo do zasiłku posiadało 20% bezrobotnych (413 574 osoby) i w większości byli to mężczyźni – 56,2% (54,9% w marcu 2009 r.).

W I kwartale 2010 r. urzędy pracy dysponowały 260 279 wolnymi miejscami pracy i miejscami aktywizacji zawodowej tj. 33 581 więcej niż w analogicznym okresie roku poprzedniego.

2. Bezrobocie w województwie zachodniopomorskim

Liczba zarejestrowanych bezrobotnych w urzędach pracy województwa zachodniopomorskiego na koniec I kwartału 2010 r. wyniosła 115 533. Było to ponad 18 tys. (18,9%) więcej niż w analogicznym okresie 2009 r., a w stosunku do lutego br. przeszło 2 tys. mniej. Porównując koniec I kwartału 2010 r. z końcem 2009 r. liczba bezrobotnych wzrosła o 9,1%.

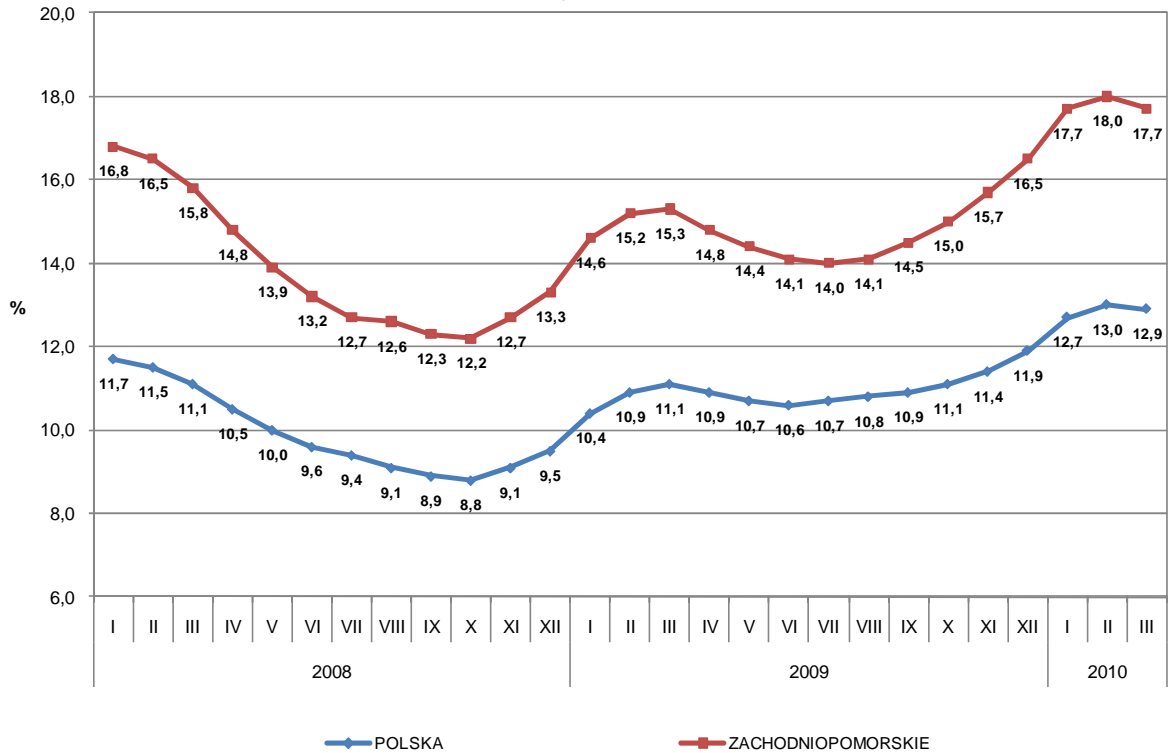
Wykres 3. Liczba zarejestrowanych bezrobotnych (ogółem, kobiety, mężczyźni) w województwie zachodniopomorskim od stycznia 2008 roku



Źródło: Opracowanie własne na podstawie sprawozdania GUS, MPiPS-01

Osoby bezrobotne wg stanu na koniec marca 2010 r. stanowiły 17,7% cywilnej ludności aktywnej zawodowo regionu czyli bezrobocie kształtowało się na poziomie z czerwca 2007 roku i ze stycznia br. W stosunku do marca 2009 r. stopa bezrobocia była wyższa o 2,4 punktu procentowego, a w porównaniu z lutym br. notowano jej spadek o 0,1%.

Wykres 4. Stopa bezrobocia w Polsce i województwie zachodniopomorskim od stycznia 2008 roku



Źródło: Opracowanie własne na podstawie danych GUS

Z zarejestrowanych na koniec marca 2010 r. 115 533 bezrobotnych, 80,7% stanowiły osoby, które poprzednio pracowały, w tym zwolnionych z przyczyn dotyczących zakładu pracy było 2,3% bezrobotnych. 19,3% zarejestrowanych dotychczas nie pracowało.

W strukturze bezrobotnych wg płci kobiety stanowiły 48,9% (56 466 osób), a mężczyźni 51,1% (59 067 osób) bezrobotnych. Porównując z danymi z poprzedniego roku, wnioskować należy, że proporcje powyższych grup widocznie się zmieniły. W analizowanym okresie to mężczyźni stanowią większość, podczas gdy w marcu 2009 r. ich udział wynosił 47,0%.

Prawo do zasiłku na koniec marca 2009 r. posiadało 25 366 osób bezrobotnych, co stanowiło 22% zarejestrowanych. Udział kobiet w analizowanej kategorii wyniósł 45,4% wobec 48,0% w poprzednim roku.

W rejestrach urzędów pracy na koniec marca 2010 r. pozostawało 47 612 osób z terenów wiejskich tj. 41,2% wszystkich bezrobotnych, wobec 42,9% w marcu 2009 r. 50,7% bezrobotnych zamieszkujących wieś stanowiły kobiety.

Osoby w okresie do 12 miesięcy od dnia ukończenia nauki, stanowiły w analizowanym okresie 4,5% bezrobotnych tj. 1 punkt procentowy więcej, niż w analogicznym okresie roku poprzedniego.

W zbiorowości bezrobotnych w końcu marca 2010 r. znajdowało się 106 121 osób, będących w szczególnej sytuacji na rynku pracy tj. 91,9%. Kobiety w tej grupie stanowiły 48,4%. Najliczniejsze kategorie osób, będących w szczególnej sytuacji na koniec marca 2010 r. to: bezrobotni bez wykształcenia średniego (64,5% zarejestrowanych), długotrwale bezrobotni (39,7%), bezrobotni bez kwalifikacji zawodowych (29,5%), bezrobotni bez doświadczenia zawodowego (26,2%), bezrobotni powyżej 50 roku życia (23,6%), bezrobotni do 25 roku życia (19,2%).

W porównaniu z danymi z marca 2009 roku odnotowano wzrost liczbowy osób we wszystkich kategoriach bezrobotnych, będących w utrudnionej sytuacji na rynku pracy. Największy wśród osób bez wykształcenia średniego (o 11 016 osób). Przyrost o ponad 3 tys. osób zaobserwowano w grupach bezrobotnych: powyżej 50 roku życia, bez kwalifikacji zawodowych, bez doświadczenia zawodowego, do 25 roku życia.

Tabela 1. Struktura bezrobotnych z województwa zachodniopomorskiego w marcu 2009 i 2010 roku

Wyszczególnienie	Marzec 2009				Marzec 2010				Różnica 2010 - 2009	
	Ogółem	Udział w ogółem (%)	Kobiety	Udział kobiet w danej kategorii (%)	Ogółem	Udział w ogółem (%)	Kobiety	Udział kobiet w danej kategorii (%)	Ogółem	Kobiety
Ogółem	97 132	100,0	51 434	53,0	115 533	100,0	56 466	48,9	18 401	5 032
Z prawem do zasiłku	21 517	22,2	10 322	48,0	25 366	22,0	11 507	45,4	3 849	1 185
Zamieszkali na wsi	41 636	42,9	22 996	55,2	47 612	41,2	24 155	50,7	5 976	1 159
Osoby w okresie do 12 miesięcy od dnia ukończenia nauki	3 436	3,5	2 027	59,0	5 184	4,5	2 783	53,7	1 748	756
Cudzoziemcy	64	0,1	38	59,4	76	0,1	49	64,5	12	11
Osoby w szczególnej sytuacji na rynku pracy					106 121	91,9	51 413	48,4		
Do 25 roku życia	18 272	18,8	9 807	53,7	22 214	19,2	11 151	50,2	3 942	1 344
Które ukończyły szkołę wyższą, do 27 roku życia	832	0,9	531	63,8	1 300	1,1	854	65,7	468	323
Długotrwale bezrobotne	43 707	45,0	27 445	62,8	45 823	39,7	26 706	58,3	2 116	-739
Kobiety, które nie podjęły zatrudnienia po urodzeniu dziecka			11 850	23,0			12 785	22,6	0	935
Powyżej 50 roku życia	22 616	23,3	9 465	41,9	27 232	23,6	10 508	38,6	4 616	1 043
Bez kwalifikacji zawodowych	29 729	30,6	17 704	59,6	34 140	29,5	18 881	55,3	4 411	1 177
Bez doświadczenia zawodowego	25 996	26,8	15 098	58,1	30 231	26,2	16 316	54,0	4 235	1 218
Bez wykształcenia średniego	63 473	65,3	29 835	47,0	74 489	64,5	31 579	42,4	11 016	1 744
Samotnie wychowujące co najmniej jedno dziecko do 18 roku życia	12 489	12,9	10 943	87,6	13 919	12,0	11 736	84,3	1 430	793
Które po odbyciu kary pozbawienia wolności nie podjęły zatrudnienia	1 893	1,9	89	4,7	2 434	2,1	101	4,1	541	12
Niepełnosprawni	3 450	3,6	1 706	49,4	4 110	3,6	2 036	49,5	660	330

Źródło: Opracowanie własne na podstawie sprawozdania GUS, MPiPS-01

3. Bilans bezrobotnych

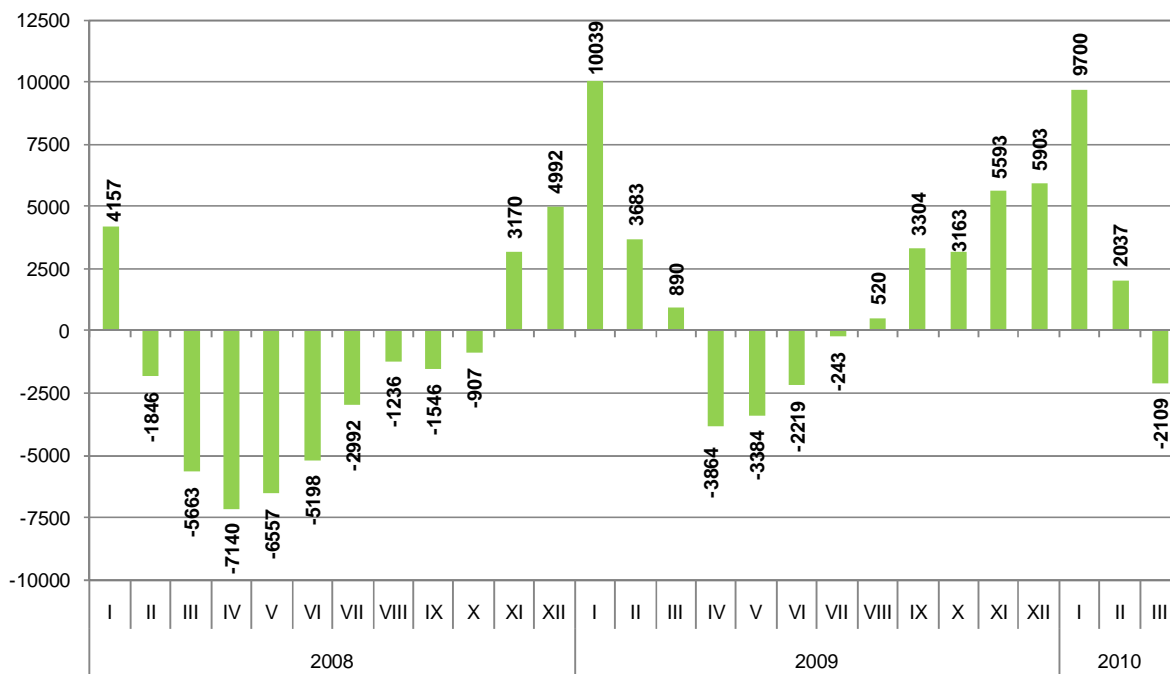
W I kwartale 2010 roku w urzędach pracy zarejestrowano łącznie 47 937 osób (47 699 w I kwartale 2009 r.). 17,1% z nich rejestrowano po raz pierwszy, a 82,9% po raz kolejny (od 1990 r.). Ponownie zarejestrowano 3 684 osoby po stażu (1 634 osoby w I kwartale 2009 r.), 916 osób po szkoleniu, 821 osób po pracach społecznie użytecznych, 551 osób po robotach publicznych, 334 osoby po pracach interwencyjnych.

W analizowanym okresie wyłączono z ewidencji 38 309 osób (33 087 w I kwartale 2009 r.). Głównym powodem wyłączeń było podjęcie pracy – 38,0%, wobec 38,3% w roku poprzednim. Nadal zdecydowaną większość stanowiło podjęcie pracy niesubsydiowanej – 81,0%. Formy zatrudnienia subsydiowanego, z których skorzystało 2 770 osób (2 099 w I kwartale 2009 r.) kształtowały się następująco:

- prace interwencyjne – 26,5%,
- roboty publiczne – 46,5%,
- podjęcia działalności gospodarczej – 12,8%,
- podjęcia pracy w ramach refundacji kosztów zatrudnienia bezrobotnego – 13,8%,
- inne – 0,3%.

Kolejnym istotnym powodem wyłączeń z ewidencji był brak (niepotwierdzenie) gotowości do podjęcia pracy – 32,4% wobec 31,1% w I kwartale 2009 r.

Wykres 5. Różnica między liczbą rejestracji i wyłączeń z ewidencji bezrobotnych w województwie zachodniopomorskim od stycznia 2008 roku



Źródło: Opracowanie własne na podstawie sprawozdania GUS, MPiPS-01

W analizowanym kwartale zarejestrowano w urzędach pracy 9 628 osób więcej, niż wyłączono z ewidencji. Większy napływ do bezrobocia notowano od sierpnia 2009 r. do lutego br. Maksymalną różnicę między liczbą rejestracji, a liczbą

wyrejestrowań odnotowano w styczniu br. W marcu br. sytuacja poprawiła się i wyłączono z ewidencji ponad 2 tys. osób więcej, niż zarejestrowano.

Tabela 2. Bilans bezrobotnych w I kwartale 2009 i 2010 roku w województwie zachodniopomorskim

Wyszczególnienie		I KWARTAŁ 2009				RAZEM	I KWARTAŁ 2010			RAZEM	
		STYCZEŃ	LUTY	MARZEC	STYCZEŃ		LUTY	MARZEC			
Bezrobotni zarejestrowani w miesiącu sprawozdawczym		1	18 982	13 870	14 847	47 699	20 289	13 677	13 971	47 937	
z tego	po raz pierwszy	2	3 085	2 518	2 507	8 110	3 146	2 525	2 517	8 188	
	po raz kolejny (od 1990 r.)	2	15 897	11 352	12 340	39 589	17 143	11 152	11 454	39 749	
z większa 1	po pracach interwencyjnych	3	213	54	75	342	100	88	146	334	
	po robotach publicznych	3	264	74	155	493	264	77	210	551	
	po stażu	4	782	343	509	1 634	2 235	664	785	3 684	
	po odbyciu przygotowania zawodowego w miejscu pracy	4	475	323	478	1 276					
	po odbyciu przygotowania zawodowego dorosłych	5					1	0	1	2	
	po szkoleniu	5	177	311	540	1 028	169	287	460	916	
	po pracach społecznie użytecznych	6	602	43	53	698	607	112	102	821	
	po zakończeniu indywidualnego programu zatrudnienia socjalnego lub kontraktu socjalnego	6					26	6	1	33	
	Osoby wyłączone z ewidencji bezrobotnych w miesiącu sprawozdawczym		7	8 943	10 187	13 957	33 087	10 589	11 640	16 080	38 309
	z tego	podjęcia pracy	7	3 838	3 698	5 126	12 662	3 984	4 409	6 152	14 545
niesubsydiowanej		8	3 286	3 152	4 125	10 563	3 353	3 515	4 907	11 775	
w tym sezonowej		8	499	463	727	1 689	490	517	685	1 692	
subsydiowanej		9	552	546	1 001	2 099	631	894	1 245	2 770	
prac interwencyjnych		9	230	195	251	676	178	234	323	735	
robót publicznych		10	194	157	371	722	324	476	489	1 289	
podjęcia działalności gospodarczej		10	41	52	218	311	35	79	241	355	
podjęcia pracy w ramach refundacji kosztów zatrudnienia bezrobotnego		11	87	132	152	371	89	105	189	383	
inne		11	0	10	9	19	5	0	3	8	
z tego z przyczyn		rozpoczęcia szkolenia	12	118	440	862	1 420	86	394	741	1 221
rozpoczęcia stażu	12	514	875	1 510	2 899	896	1 330	1 726	3 952		
rozpoczęcia przygotowania zawodowego w miejscu pracy	13	377	145	1	523						
rozpoczęcie przygotowania zawodowego dorosłych	13					0	1	0	1		
rozpoczęcia pracy społecznie użytecznej	14	192	735	934	1 861	477	568	1 192	2 237		
rozpoczęcie uczestnictwa w zajęciach Centrum Integracji Społecznej	14	14	0	10	24						
odmowy bez uzasadnionej przyczyny przyjęcia propozycji odpowiedniego zatrudnienia lub innej pracy zarobkowej lub uczestnictwa w aktywnych	15	182	182	340	704	180	155	311	646		
rozpoczęcia realizacji indywidualnego programu w zatr. socjal. lub podpisania kontraktu socjalnego	15					10	5	15	30		
niepotwierdzenia gotowości do pracy	16	2 940	3 232	4 113	10 285	3 928	3 762	4 728	12 418		
dobrowolnej rezygnacji ze statusu bezrobotnego	16	481	581	639	1 701	545	576	715	1 836		
podjęcia nauki	17	5	6	7	18	2	6	8	16		
ukończenia 60/65 lat	17	19	14	20	53	37	25	30	92		
nabycia praw emerytalnych lub rentowych	18	52	42	66	160	55	45	63	163		
nabycia uprawnień do świadczenia przedemerytalnego	18	19	20	25	64	39	38	41	118		
innych	19	192	217	304	713	350	326	358	1 034		

Źródło: Opracowanie własna na podstawie sprawozdania GUS, MPiPS-01

Z różnych form aktywizacji zawodowej w I kwartale 2010 r. skorzystało 10 181 osób bezrobotnych wobec 8 802 w analogicznym okresie roku poprzedniego. Aktywizację zawodową przeprowadzono w ramach:

- staży – 38,8% wobec 32,9% w I kwartale 2009 roku,
- prac społecznie użytecznych – 22,0% wobec 21,1%,
- robót publicznych – 12,7% wobec 8,2%,
- szkoleń – 12,0% wobec 16,1%,
- prac interwencyjnych – 7,2% wobec 7,7%,
- podjęcia pracy w ramach refundacji kosztów zatrudnienia bezrobotnego – 3,8% wobec 4,2%,
- podjęcia działalności gospodarczej – 3,5% wobec 3,5%,
- innych - 0,1% wobec 6,2%.

4. Wolne miejsca pracy i miejsca aktywizacji zawodowej

W I kwartale 2010 r. urzędy pracy dysponowały 14 033 wolnymi miejscami pracy i aktywizacji zawodowej, wobec 13 113 w analogicznym okresie roku ubiegłego. Oferty zatrudnienia lub innej pracy zarobkowej stanowiły 53,2%, a miejsca aktywizacji zawodowej 46,8%. W porównaniu z I kwartałem 2009 r.,

zaobserwowano przyrost ofert zatrudnienia dotyczących staży (o 558), prac społecznie użytecznych (o 376), skierowanych dla osób niepełnosprawnych (o 73), dla osób do 12 miesięcy od dnia ukończenia nauki (o 52). Niezmiennie większy udział miały oferty pochodzące z sektora prywatnego – 52,3%. Sezonowe miejsca pracy stanowiły 20,7% wszystkich ofert w I kwartale 2010 r.

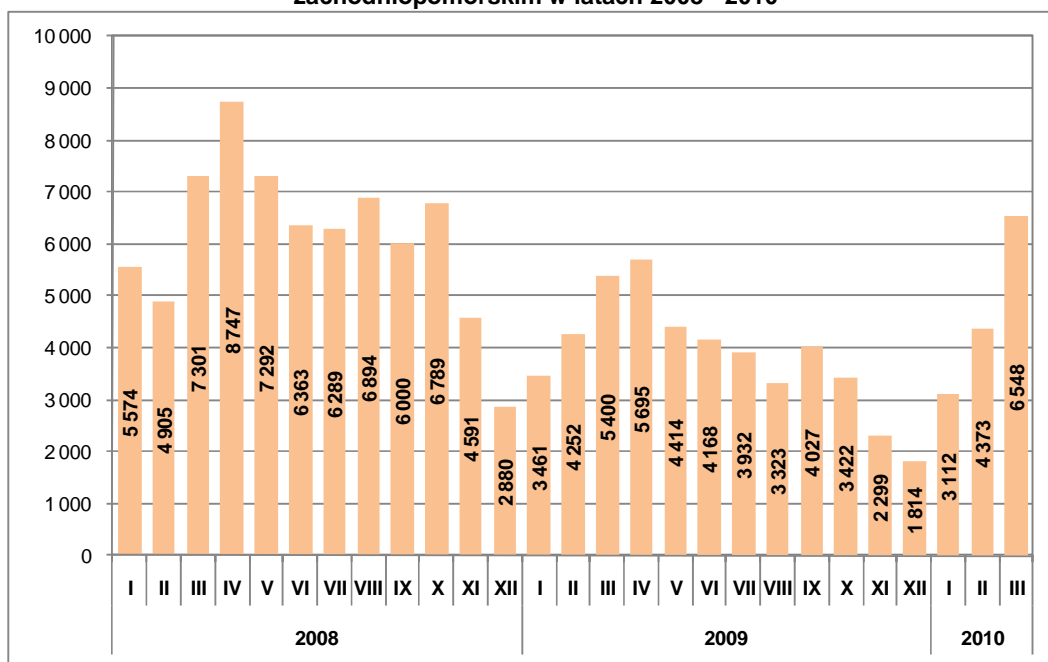
Tabela 3. Wolne miejsca pracy i miejsca aktywizacji zawodowej w I kwartale 2009 i 2010 roku w województwie zachodniopomorskim

Wyszczególnienie		I kwartał 2009			Razem	I kwartał 2010			Razem
		styczeń	luty	marzec		styczeń	luty	marzec	
Ogółem		3461	4252	5400	13113	3112	4373	6548	14033
w tym	zatrudnienie lub inna praca zarobkowa					1782	2138	3541	7461
	miejsca aktywizacji zawodowej					1330	2235	3007	6572
staże		619	1224	1804	3647	748	1338	2119	4205
prace społecznie użyteczne		362	858	770	1990	581	897	888	2366
dla niepełnosprawnych		112	38	83	233	145	91	70	306
dla osób w okresie do 12 m-cy od dnia ukończenia nauki		8	10	13	31	6	61	16	83
dotyczące pracy	subsydiowanej	1829	2780	3536	8145	1790	3127	4390	9307
	z sektora publicznego	1298	1988	2477	5763	1525	2310	2856	6691
	sezonowej	883	823	1195	2901	769	694	1448	2911

Źródło: Opracowanie własna na podstawie sprawozdania GUS, MPiPS-01

Od grudnia 2009 roku notowano przyrost w liczbie wolnych miejsc pracy i aktywizacji zawodowej. Nadmienić należy, że w żadnym miesiącu 2009 roku liczba propozycji zatrudnienia nie przekroczyła 6 tys. Stało się to dopiero w marcu br., a wcześniej ostatni raz miało miejsce w październiku 2008 roku.

Wykres 6. Liczba wolnych miejsc pracy i miejsc aktywizacji zawodowej w województwie zachodniopomorskim w latach 2008 - 2010

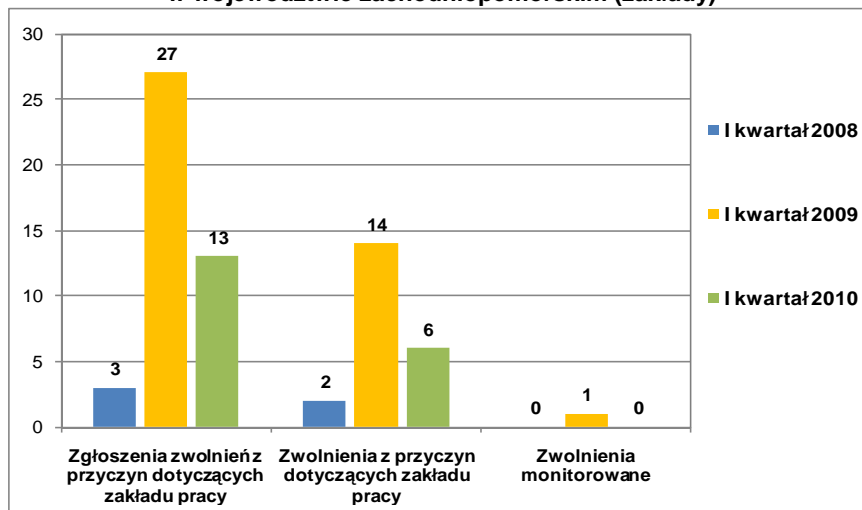


Źródło: Opracowanie własna na podstawie sprawozdania GUS, MPiPS-01

5. Zgłoszenia zwolnień i zwolnienia grupowe, zwolnienia monitorowane

W I kwartale 2010 r. w województwie zachodniopomorskim o planowanych zwolnieniach powiadomiło 13 zakładów pracy wobec 27 w analogicznym okresie roku poprzedniego. Zwolnień z przyczyn dotyczących zakładu pracy dokonano w 6 tj. o 8 mniej niż rok wcześniej.

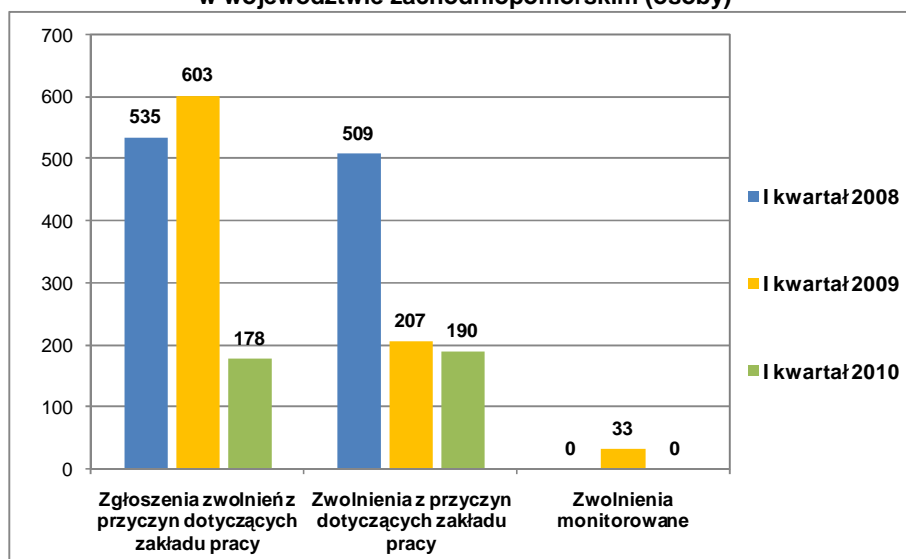
Wykres 7. Zgłoszenia zwolnień i zwolnienia z przyczyn dotyczących zakładu pracy, zwolnienia monitorowane w I kwartale 2008, 2009 i 2010 roku w województwie zachodniopomorskim (zakłady)



Źródło: Opracowanie własne na podstawie sprawozdania GUS, MPiPS-01

Analizując skalę zwolnień oraz zgłoszeń zwolnień mierzona liczbą osób, stwierdzić należy, że do zwolnienia w I kwartale 2010 r. zgłoszono 425 pracowników mniej, niż w I kwartale 2009 roku. Różnica w liczbie dokonanych zwolnień nie była już tak znaczna i wyniosła 17 osób mniej.

Wykres 8. Zgłoszenia zwolnień i zwolnienia z przyczyn dotyczących zakładu pracy, zwolnienia monitorowane w I kwartale 2008, 2009 i 2010 roku w województwie zachodniopomorskim (osoby)

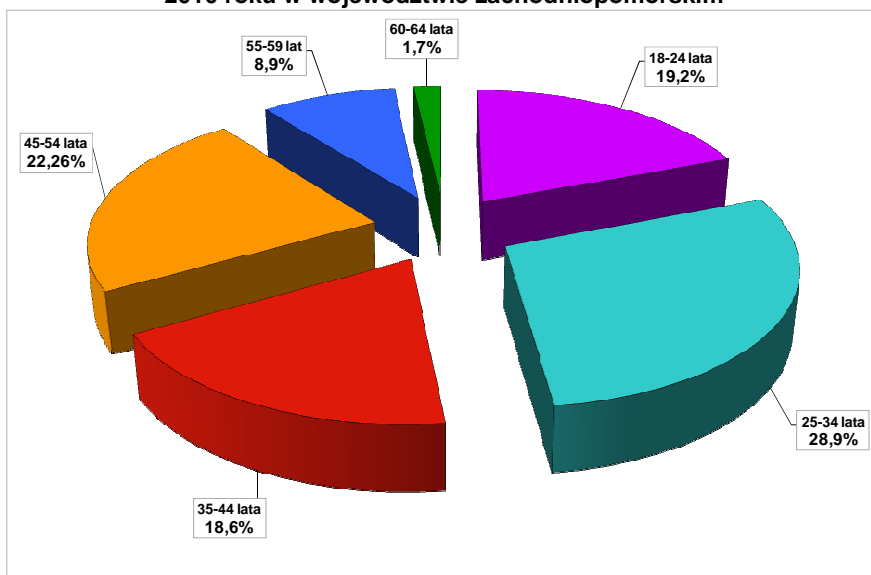


Źródło: Opracowanie własne na podstawie sprawozdania GUS, MPiPS-01

6. Struktura zarejestrowanych bezrobotnych według wieku, wykształcenia, stażu pracy i czasu pozostawania bez pracy

W strukturze bezrobotnych według wieku w końcu I kwartału 2010 r., najczęściej zarejestrowanych było w wieku od 25 do 34 lat (28,9%), a w dalszej kolejności od 45 do 54 lat (22,3%). Osoby do 25 roku życia stanowiły 19,2% bezrobotnych. Najmniej liczną grupę tworzyły osoby od 60 do 64 roku życia (1,7%).

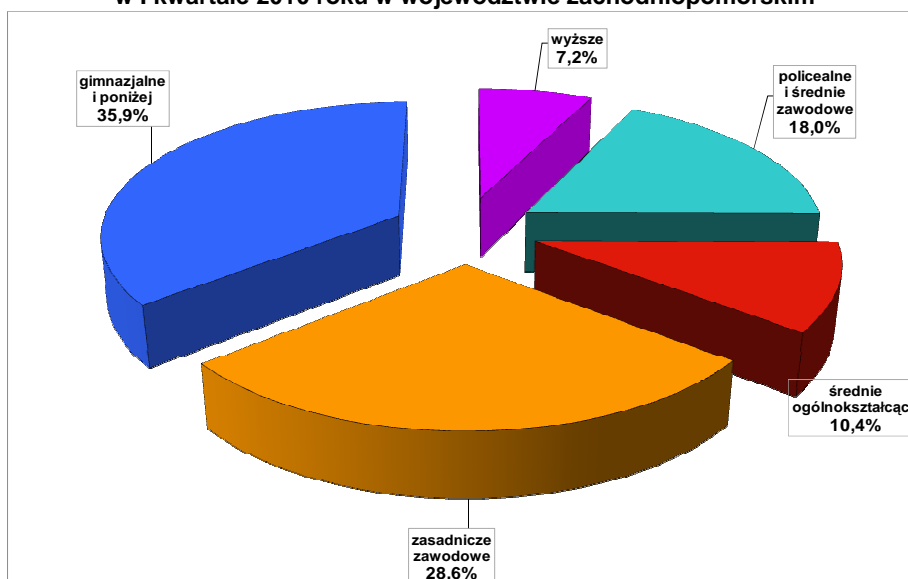
Wykres 9. Struktura zarejestrowanych bezrobotnych według wieku w I kwartale 2010 roku w województwie zachodniopomorskim



Źródło: Opracowanie własne na podstawie sprawozdania GUS, MPiPS-01, Załącznik 1

W zbiorowości bezrobotnych 35,9% legitymowało się wykształceniem gimnazjalnym i niższym, a 28,6% zasadniczym zawodowym. Osoby legitymujące się wykształceniem wyższym stanowiły 7,2% bezrobotnych.

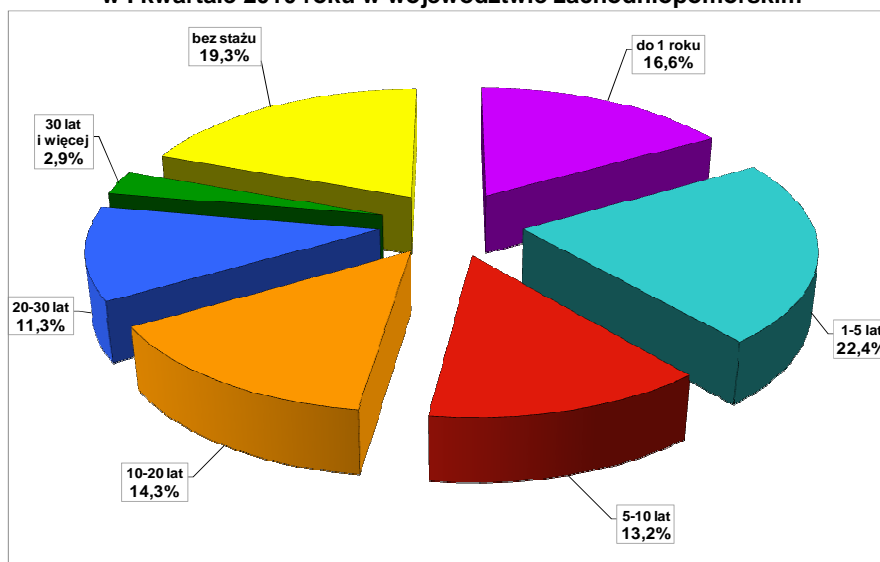
Wykres 10. Struktura zarejestrowanych bezrobotnych według wykształcenia w I kwartale 2010 roku w województwie zachodniopomorskim



Źródło: Opracowanie własne na podstawie sprawozdania GUS, MPiPS-01, Załącznik 1

Analizując grupę osób bezrobotnych pod kątem posiadanego stażu pracy, wnioskować należy, że najczęściej z nich pracowało od 1 roku do 5 lat (22,4%). Na kolejnej pozycji plasowały się osoby bez stażu pracy, stanowiące blisko 1/5 wszystkich bezrobotnych. Najmniejszą grupę stanowiły osoby z najdłuższym stażem tj. 30 lat i więcej (2,9%).

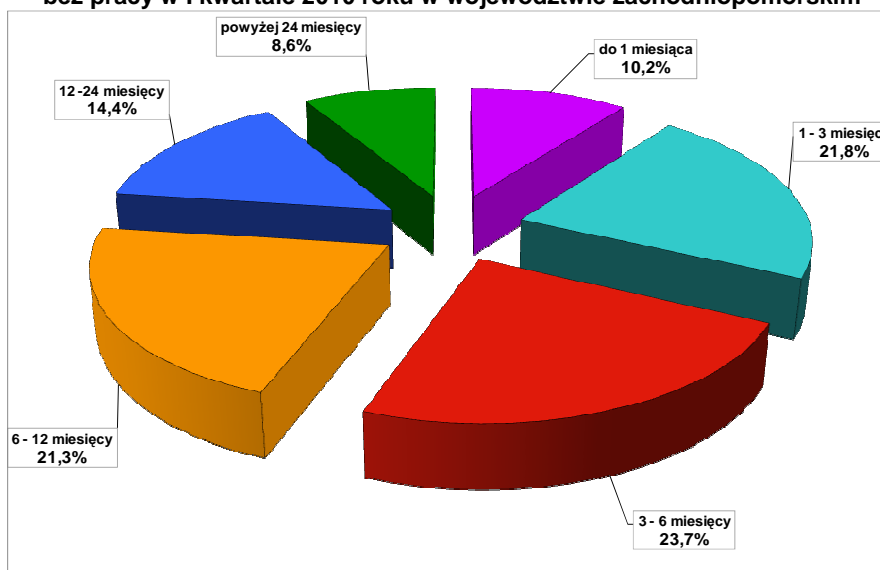
Wykres 11. Struktura zarejestrowanych bezrobotnych według stażu pracy w I kwartale 2010 roku w województwie zachodniopomorskim



Źródło: Opracowanie własne na podstawie sprawozdania GUS, MPiPS-01, Załącznik 1

Według czasu pozostawania bez pracy ponad 1/5 bezrobotnych stanowiły osoby będące poza zatrudnieniem: od 3 do 6 miesięcy (23,7%), od 1 do 3 miesięcy (21,8%), od 6 do 12 miesięcy (21,3%). Osoby będące bez pracy dłużej niż 24 miesiące stanowiły 8,6% zarejestrowanych na koniec I kwartału 2010 r.

Wykres 12. Struktura zarejestrowanych bezrobotnych według czasu pozostawania bez pracy w I kwartale 2010 roku w województwie zachodniopomorskim

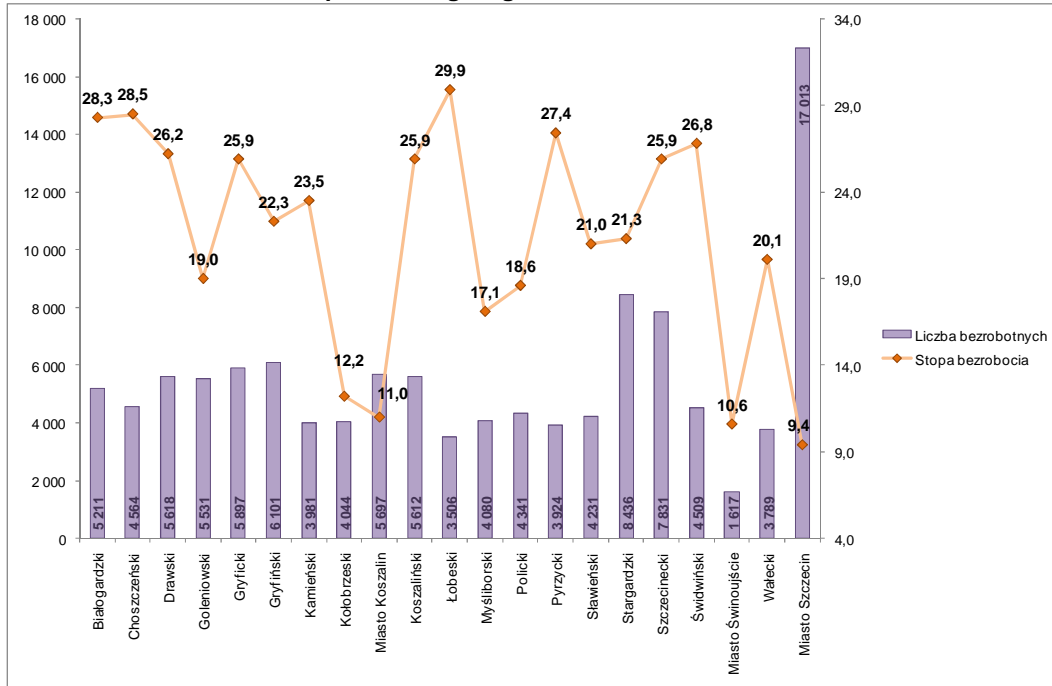


Źródło: Opracowanie własne na podstawie sprawozdania GUS, MPiPS-01, Załącznik 1

7. Bezrobocie w powiatach

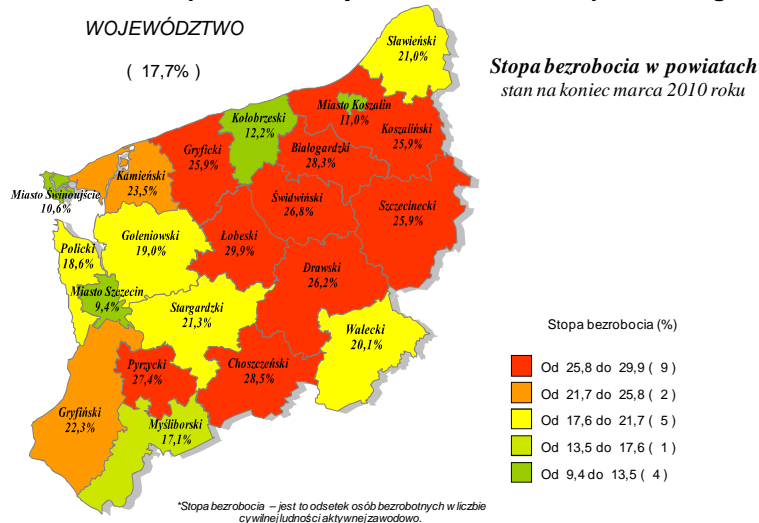
Na koniec I kwartału 2010 r. w 14 powiatach województwa zachodniopomorskiego stopa bezrobocia wg GUS wynosiła ponad 20%. Największe bezrobocie notowano w powiecie łobeskim, gdzie osoby bezrobotne stanowiły 29,9% cywilnej ludności aktywnej zawodowo. Zdecydowanie mniejszą skalę bezrobocia notowano w miastach na prawach powiatu tj. Szczecin (9,4%), Świnoujście (10,6%), Koszalin (11,0%), a także w powiecie kołobrzeskim (12,2%).

Wykres 13. Liczba bezrobotnych i stopa bezrobocia w powiatach województwa zachodniopomorskiego wg stanu na koniec marca 2010 r.



Źródło: Opracowanie własne na podstawie danych GUS

Wykres 14. Stopa bezrobocia w powiatach województwa zachodniopomorskiego w marcu 2010 roku



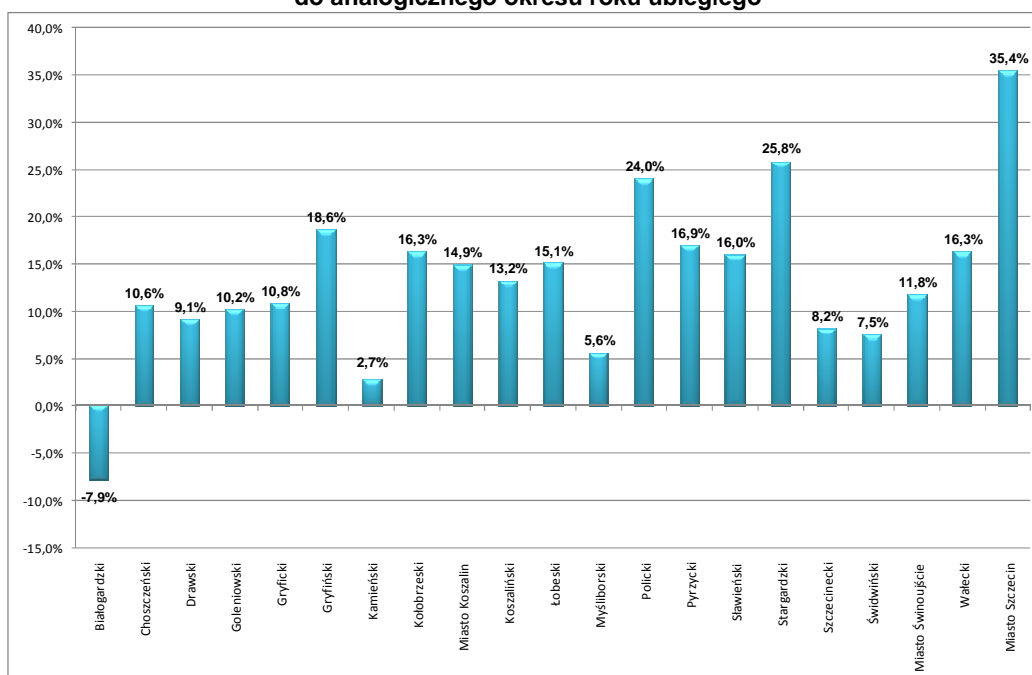
Najwyższy poziom bezrobocia notowano w podregionie stargardzkim – 23,7% wobec 21,2% w marcu 2009 r. W podregionie koszalińskim bezrobotni stanowili 20,0% aktywnych zawodowo wobec 19,1% w poprzednim roku, a w podregionie szczecińskim 19,3%, gdzie również zanotowano wzrost o 2,2% w stosunku do marca 2009 r.

Tabela 4. Liczba zarejestrowanych bezrobotnych w powiatach województwa zachodniopomorskiego

POWIAT	III 2009	01.01.2010	III 2010	DYNAMIKA III 2010 / III 2009 (%)	DYNAMIKA III 2010 / 01.01.2010 (%)
Białogardzki	5 622	5 064	5 211	92,7	102,9
Choszczeński	4 082	4 418	4 564	111,8	103,3
Drawski	5 106	5 751	5 618	110,0	97,7
Goleniowski	4 969	5 320	5 531	111,3	104,0
Gryficki	5 262	5 303	5 897	112,1	111,2
Gryfiński	4 967	5 478	6 101	122,8	111,4
Kamieński	3 872	3 931	3 981	102,8	101,3
Kołobrzeski	3 386	3 590	4 044	119,4	112,6
Miasto Koszalin	4 849	5 020	5 697	117,5	113,5
Koszaliński	4 873	5 121	5 612	115,2	109,6
Łobeski	2 978	3 550	3 506	117,7	98,8
Mysliborski	3 852	3 747	4 080	105,9	108,9
Policki	3 299	3 857	4 341	131,6	112,5
Pyrzycki	3 260	3 810	3 924	120,4	103,0
Sławiński	3 554	3 761	4 231	119,0	112,5
Stargardzki	6 256	7 639	8 436	134,8	110,4
Szczeciński	7 190	7 303	7 831	108,9	107,2
Świdwiński	4 171	3 966	4 509	108,1	113,7
Miasto Swinoujście	1 427	1 485	1 617	113,3	108,9
Wałecki	3 173	3 475	3 789	119,4	109,0
Miasto Szczecin	10 984	14 316	17 013	154,9	118,8
Zachodniopomorskie	97 132	105 905	115 533	118,9	109,1

Źródło: Opracowanie własne na podstawie sprawozdania GUS, MPiPS-01

Wykres 15. Wzrost/spadek liczby bezrobotnych w marcu 2010 roku w porównaniu do analogicznego okresu roku ubiegłego



Źródło: Opracowanie własne na podstawie sprawozdania GUS, MPiPS-01

Porównując liczbę bezrobotnych z końca I kwartału 2009 i 2010 roku wnioskować należy, że spadek zanotowano jedynie w powiecie białogardzkim (o 7,3%). W pozostałych powiatach liczba bezrobotnych była wyższa, niż przed rokiem, w 3 z nich zaobserwowano przyrost o ponad 30% tj. Miasto Szczecin (54,9%), powiat stargardzki (34,8%), powiat policki (31,6%). Znacznie mniejsze wzrosty notowano w powiatach: kamieńskim (2,8%), myśliborskim (5,9%), świdwińskim (8,1%).

Inaczej przedstawia się sytuacja porównując z danymi z początku roku. Tylko w powiatach drawskim i łobeskim notowano spadek w liczbie bezrobotnych, odpowiednio o 2,3 i 1,2 punktu procentowego. Największy przyrost bezrobocia zaobserwowano w Szczecinie (18,8%).

Tabela 5. Podstawowe informacje dot. bezrobocia w powiatach województwa zachodniopomorskiego wg stanu na koniec marca 2010 r.

Powiat	<u>Liczba bezrobotnych ogółem</u>	%z ogółem	<u>kobiety</u>	%w powiecie	<u>pobierający zasiłek</u>	%w powiecie	<u>mieszkający na wsi</u>	%w powiecie	<u>Osoby będące w szczególnej sytuacji na rynku pracy</u>
Białogardzki	5211	4,5	2431	46,7	1303	25,0	2368	45,4	4898
Choszczeński	4564	4,0	2244	49,2	921	20,2	2696	59,1	4316
Drawski	5618	4,9	2659	47,3	1555	27,7	2327	41,4	5251
Goleniowski	5531	4,8	2866	51,8	1353	24,5	2771	50,1	5056
Gryficki	5897	5,1	2888	49,0	1630	27,6	3235	54,9	5498
Gryfiński	6101	5,3	3018	49,5	1123	18,4	3834	62,8	5651
Kamieński	3981	3,4	2082	52,3	950	23,9	2137	53,7	3709
Kołobrzeski	4044	3,5	1884	46,6	845	20,9	2028	50,1	3649
Miasto Koszalin	5697	4,9	2597	45,6	1027	18,0	0	0,0	5033
Koszaliński	5612	4,9	2866	51,1	1571	28,0	4417	78,7	5285
Łobeski	3506	3,0	1765	50,3	807	23,0	1965	56,0	3341
Myśliborski	4080	3,5	2098	51,4	861	21,1	1918	47,0	3761
Policki	4341	3,8	2171	50,0	589	13,6	1839	42,4	4061
Pyrzycki	3924	3,4	1863	47,5	778	19,8	2473	63,0	3647
Sławieński	4231	3,7	2033	48,1	820	19,4	2156	51,0	3907
Stargardzki	8436	7,3	4368	51,8	1908	22,6	3418	40,5	7702
Szczecinecki	7831	6,8	4058	51,8	2057	26,3	3524	45,0	7207
Świdwiński	4509	3,9	2143	47,5	1398	31,0	2615	58,0	4219
Miasto Świnoujście	1617	1,4	797	49,3	326	20,2	0	0,0	1458
Wałecki	3789	3,3	2086	55,1	951	25,1	1891	49,9	3478
Miasto Szczecin	17013	14,7	7549	44,4	2593	15,2	0	0,0	14994
Zachodniopomorskie	115533	100,0	56466	48,9	25366	22,0	47612	41,2	106121

Źródło: Opracowanie własne na podstawie sprawozdania GUS, MPiPS-01

W większości powiatów w strukturze bezrobotnych przeważali mężczyźni tj. m.in. Miasto Szczecin (55,6%), Miasto Koszalin (54,4%), powiat kołobrzeski (53,4%), powiat białogardzki (53,3%). Natomiast największą przewagę kobiet w zbiorowości bezrobotnych notowano w powiecie wałeckim (55,1%).

Bezrobotni z prawem do zasiłku stanowili największą część zarejestrowanych w powiecie świdwińskim (31,0%). W 6 powiatach „zasiłkowicze” stanowili mniej, niż 1/5 bezrobotnych tj. powiat policki (13,6%), Miasto Szczecin (15,2%), Miasto Koszalin (18,0%), powiat gryfiński (18,4%), powiat sławieński (19,4%), powiat pyrzycki (19,8%).

W 11 powiatach osoby z terenów wiejskich stanowiły ponad połowę wszystkich bezrobotnych. W 3 z nich udział powyższej grupy wynosił ponad 60% tj. powiat koszaliński (78,7%), powiat pyrzycki (63,0%), powiat gryfiński (62,8%).

W I kwartale 2010 roku do urzędów pracy województwa zachodniopomorskiego wpłynęło o 7% więcej ofert dot. wolnych miejsc pracy i aktywizacji zawodowej. W 6 powiatach podaż miejsc pracy była mniejsza, niż w roku poprzednim tj. powiat stargardzki (o 42,3%), powiat policki (o 26,8%), Miasto Świnoujście (o 19,2%), Miasto Szczecin (o 17,9%), powiat kołobrzeski (o 2,6%), powiat pyrzycki (o 0,5%). Spośród powiatów znaczny przyrost w liczbie miejsc pracy i aktywizacji zawodowej notowano w: goleniowskim (o 71,4%), łobeskim (o 62,4%), szczecineckim (36,1%).

Tabela 6. Wolne miejsca pracy i miejsca aktywizacji zawodowej w I kwartale 2009 i 2010 roku w powiatach województwa zachodniopomorskiego

POWIAT	I KWARTAŁ 2009			RAZEM	I KWARTAŁ 2010			RAZEM	DYNAMIKA I KW. 2009/ I KW. 2008 (%)
	STYCZEŃ	LUTY	MARZEC		STYCZEŃ	LUTY	MARZEC		
<i>Białogardzki</i>	78	121	410	609	74	299	272	645	105,9
<i>Choszczeński</i>	52	265	262	579	120	141	409	670	115,7
<i>Drawski</i>	200	243	451	894	382	212	324	918	102,7
<i>Goleniowski</i>	167	117	205	489	188	348	302	838	171,4
<i>Gryficki</i>	131	159	301	591	71	161	371	603	102,0
<i>Gryfiński</i>	104	128	202	434	75	192	218	485	111,8
<i>Kamieński</i>	170	75	208	453	69	182	263	514	113,5
<i>Kołobrzeski</i>	190	125	215	530	142	81	293	516	97,4
<i>Miasto Koszalin</i>	112	353	231	696	205	373	321	899	129,2
<i>Koszaliński</i>	139	349	165	653	34	376	274	684	104,7
<i>Łobeski</i>	173	76	293	542	171	265	444	880	162,4
<i>Myśliborski</i>	150	136	199	485	141	225	222	588	121,2
<i>Policki</i>	69	161	87	317	51	39	142	232	73,2
<i>Pyrzycki</i>	81	99	240	420	43	184	191	418	99,5
<i>Sławiński</i>	154	65	215	434	155	112	216	483	111,3
<i>Stargardzki</i>	87	488	189	764	56	93	292	441	57,7
<i>Szczecinecki</i>	221	164	327	712	179	369	421	969	136,1
<i>Świdwiński</i>	261	349	269	879	227	316	386	929	105,7
<i>Miasto Świnoujście</i>	78	80	81	239	46	60	87	193	80,8
<i>Wałecki</i>	187	92	230	509	176	113	292	581	114,1
<i>Miasto Szczecin</i>	657	607	620	1884	507	232	808	1547	82,1
Zachodniopomorskie	3461	4252	5400	13113	3112	4373	6548	14033	107,0

Źródło: Opracowanie własne na podstawie sprawozdania GUS, MPiPS-01