

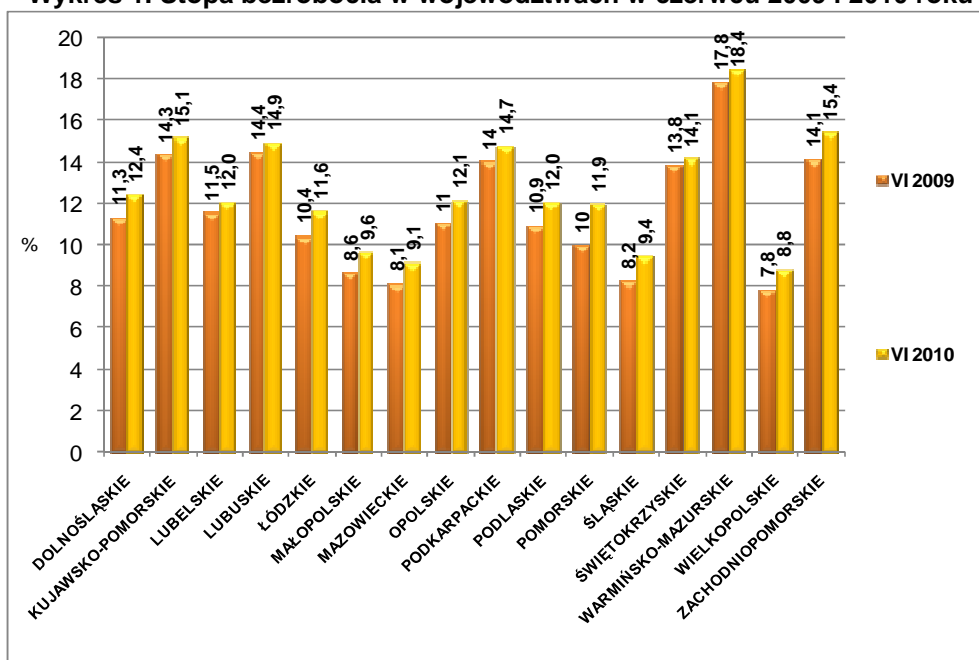


Analiza rynku pracy
województwa zachodniopomorskiego
w I półroczu 2010 roku

1. Bezrobocie w Polsce

W Polsce, w końcu I półrocza 2010 roku odnotowano mniejszą liczbę zarejestrowanych bezrobotnych, niż w maju br. i większą w porównaniu z analogicznym okresem roku poprzedniego. W stosunku do maja br. liczba zarejestrowanych bezrobotnych zmniejszyła się o 3% (z 1 907,9 tys. do 1 843,9 tys.). W stosunku do analogicznego okresu roku ubiegłego liczba bezrobotnych wzrosła we wszystkich województwach, w największym stopniu w województwie pomorskim (22,0%), a w najmniejszym w świętokrzyskim (3,1%).

Wykres 1. Stopa bezrobocia w województwach w czerwcu 2009 i 2010 roku



Źródło: opracowanie własne na podstawie danych GUS.

Stopa bezrobocia dla Polski w czerwcu 2010 wyniosła 11,6% tj. 1 punkt procentowy więcej niż w czerwcu 2009 roku i o 0,3 punktu procentowego mniej niż w maju br. Największe bezrobocie odnotowano w województwach: warmińsko – mazurskim (18,4%), zachodniopomorskim (15,4%), kujawsko – pomorskim (15,1%). Województwa z najmniejszym bezrobociem w czerwcu to: wielkopolskie (8,8%), mazowieckie (9,1%), śląskie (9,4%) i małopolskie (9,6%). W porównaniu z czerwcem 2009 roku we wszystkich województwach odnotowano wzrost stopy bezrobocia.

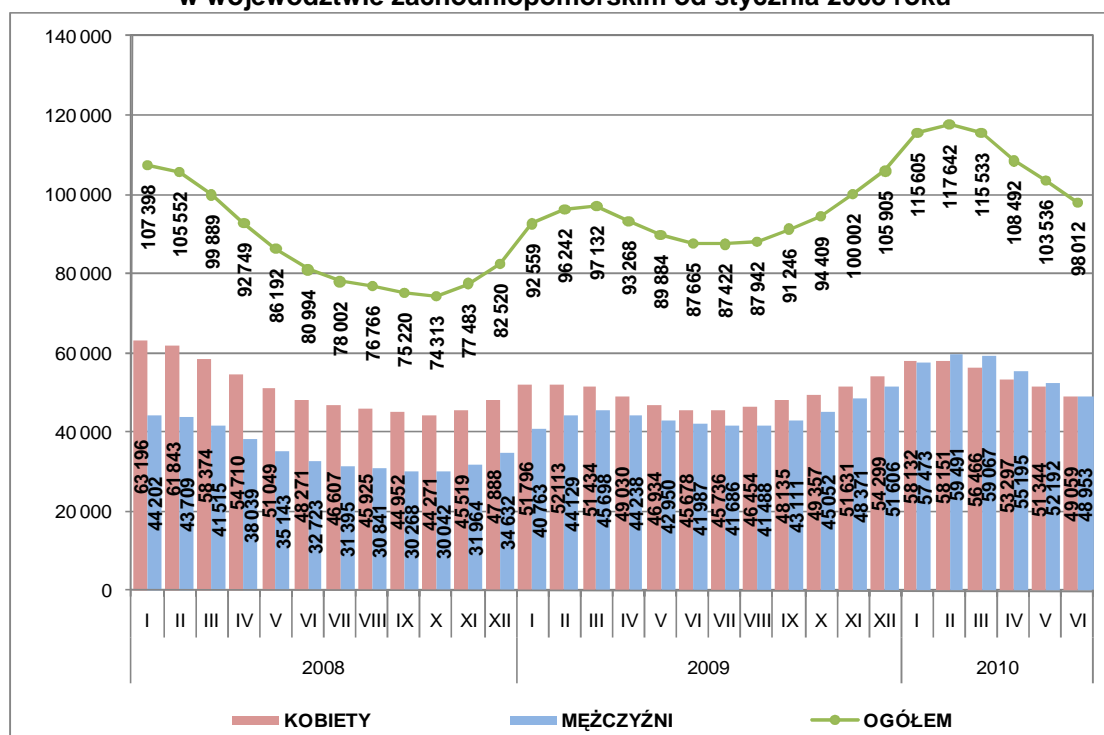
Z ogółu powiatów w kraju największe, ponad 30-procentowe bezrobocie odnotowano w kolejnych: szydłowiecki (mazowieckie), bartoszycki (warmińsko – mazurskie), piski (warmińsko – mazurskie). W zestawieniu powiatów o najwyższym poziomie bezrobocia w Polsce, z województwa zachodniopomorskiego znalazły się

kolejne: łobeski, pyrzycki, choszczeński, białogardzki, drawski, świdwiński, szczecinecki, koszaliński. Najmniejsze bezrobocie rejestrowane odnotowano w czerwcu 2010 r. w Poznaniu – 3,4%.

2. Bezrobocie rejestrowane w województwie i powiatach

Na koniec czerwca 2010 r. w urzędach pracy na terenie województwa zachodniopomorskiego zarejestrowanych było 98 012 osób wobec 87 665 osób w analogicznym okresie roku poprzedniego i 105 905 osób wg stanu z początku br. W I półroczu br. najwyższą liczbę zarejestrowanych notowano w lutym – 117 642 osoby. 80,5% bezrobotnych zarejestrowanych na koniec czerwca 2010 r. to osoby, które poprzednio pracowały, a 2,6% z nich zwolnionych zostało z przyczyn dotyczących zakładu pracy (2,3% w poprzednim roku). 19,5% bezrobotnych dotychczas nie pracowało.

Wykres 2. Liczba zarejestrowanych bezrobotnych (ogółem, kobiety, mężczyźni) w województwie zachodniopomorskim od stycznia 2008 roku



Źródło: opracowanie własne na podstawie Sprawozdania MPiPS-01.

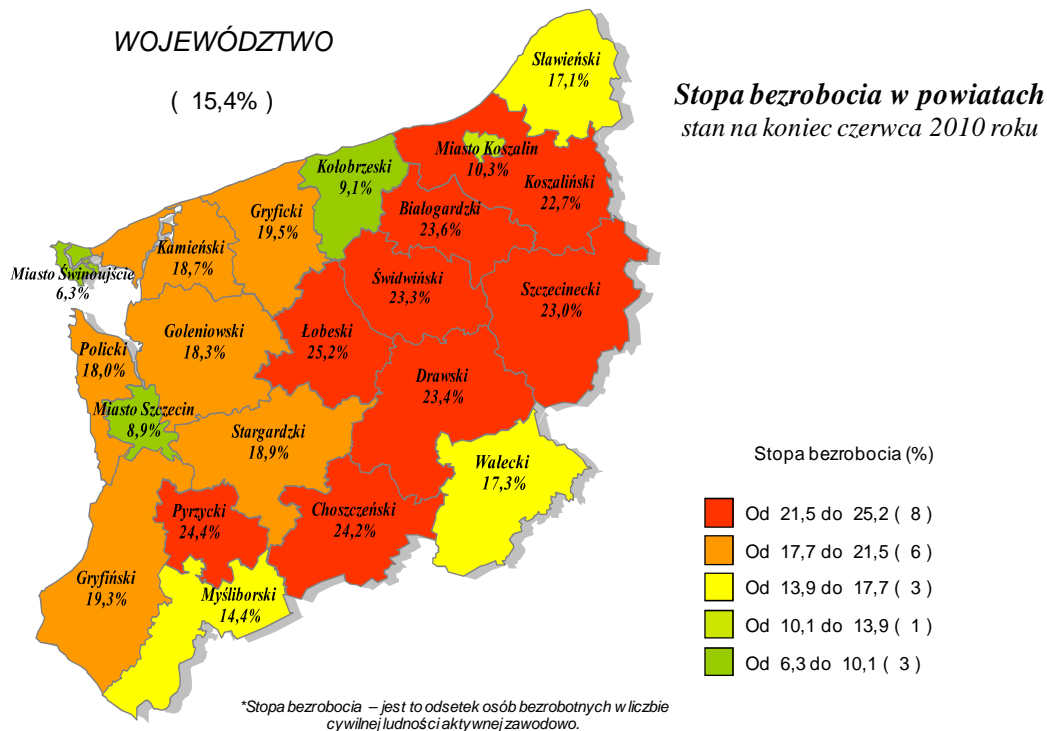
W strukturze bezrobotnych ze względu na płeć na koniec I półrocza br. większość stanowiły kobiety – 50,1%. Wspomnieć należy, że w okresie luty – maj 2010 r. w rejestrach znajdowała się większa liczba mężczyzn.

Prawo do zasiłku na koniec czerwca br. posiadało 20 846 osób wobec 21 421 w poprzednim roku. „Zasiłkobiorki” stanowili 21,3% zarejestrowanych wobec 24,4% w czerwcu ur. Z prawem do zasiłku pozostawało więcej mężczyzn, niż kobiet tj. 52,8%.

Tereny wiejskie zamieszkiwały 38 763 osoby bezrobotne tj. 39,5% ogółu. 52,2% bezrobotnych zamieszkujących wieś stanowiły kobiety.

Analizując dane dotyczące bezrobocia na poziomie powiatowym, wnioskować należy, iż tylko w 3 zanotowano spadek liczby bezrobotnych w porównaniu ze stanem z czerwca 2009 roku tj. powiat białogardzki (o 14,3%), Miasto Świnoujście (o 9,3%), myśliborski (o 2,9%). Na pozostałych lokalnych rynkach pracy notowano wzrost bezrobocia, największy w powiatach: Miasto Szczecin (o 44,3%), polickim (o 21,6%), Miasto Koszalin (o 20,3%).

Wykres 3. Stopa bezrobocia w powiatach województwa zachodniopomorskiego w czerwcu 2010 roku



Inaczej przedstawia się sytuacja w przypadku porównania końca I półrocza br. z jego początkiem. W okresie 6 miesięcy zmniejszenie się wielkości bezrobocia zanotowano w 18 powiatach. O największych spadkach można mówić w następujących powiatach: Miasto Świnoujście (o 37,9%), kamieńskim (o 24,0%), gryfickim (o 22,7%), łobeskim (o 21,9%), białogardzkim (o 19,2%), kołobrzeskim (o 18,4%). Na uwagę zasługuje fakt, iż spadek bezrobocia notowany jest

w powiatach charakteryzujących się do tej pory bardzo wysokim bezrobociem nie tylko na poziomie wojewódzkim, ale również krajowym tj. białogardzki, łobeski.

Tabela 1. Liczba zarejestrowanych bezrobotnych w powiatach województwa zachodniopomorskiego

POWIAT	VI 2009	01.01.2010	VI 2010	DYNAMIKA VI 2010 / VI 2009 (%)	DYNAMIKA VI 2010 / 01.01.2010 (%)
Białogardzki	4 778	5 064	4 093	85,7	80,8
Choszczeński	3 584	4 418	3 676	102,6	83,2
Drawski	4 773	5 751	4 843	101,5	84,2
Goleniowski	4 935	5 320	5 301	107,4	99,6
Gryficki	3 730	5 303	4 101	109,9	77,3
Gryfiński	4 666	5 478	5 118	109,7	93,4
Kamieński	2 736	3 931	2 986	109,1	76,0
Kołobrzeski	2 706	3 590	2 929	108,2	81,6
Miasto Koszalin	4 379	5 020	5 266	120,3	104,9
Koszaliński	4 122	5 121	4 739	115,0	92,5
Łobeski	2 667	3 550	2 774	104,0	78,1
Myśliborski	3 454	3 747	3 353	97,1	89,5
Policki	3 438	3 857	4 180	121,6	108,4
Pyrzycki	3 061	3 810	3 361	109,8	88,2
Sławieński	3 161	3 761	3 301	104,4	87,8
Stargardzki	6 500	7 639	7 269	111,8	95,2
Szczecinecki	6 663	7 303	6 742	101,2	92,3
Świdwiński	3 357	3 966	3 762	112,1	94,9
Miasto Świnoujście	1 016	1 485	922	90,7	62,1
Wałecki	2 755	3 475	3 158	114,6	90,9
Miasto Szczecin	11 184	14 316	16 138	144,3	112,7
Zachodniopomorskie	87 665	105 905	98 012	111,8	92,5

Źródło: opracowanie własne na podstawie Sprawozdania MPiPS-01.

3. Bilans bezrobocia w województwie

Do powiatowych urzędów pracy w czerwcu zgłosiło się 11 757 osób poszukujących zatrudnienia (w tym 47,6% stanowiły kobiety), o 1 246 mniej niż w czerwcu 2009 roku. Wśród bezrobotnych nowo zarejestrowanych, 2 896 osób dotychczas nie pracowało (kobiety – 52,2%). Bezrobotni poprzednio pracujący stanowili 75,4% ogółu zarejestrowanych w miesiącu sprawozdawczym (8 861 osób), w tym bezrobotni zwolnieni z przyczyn dotyczących zakładu pracy – 232 osoby (2,6% wobec 2,2% przed rokiem). Bezrobotni zarejestrowani w miesiącu sprawozdawczym po raz kolejny stanowili 80,8% ogółu (9 500 osób), w tym kobiety 47%. Z liczby bezrobotnych zarejestrowanych w miesiącu czerwcu 2010 roku, 19,2% (2 257 osób) stanowiły osoby zarejestrowane po raz pierwszy.

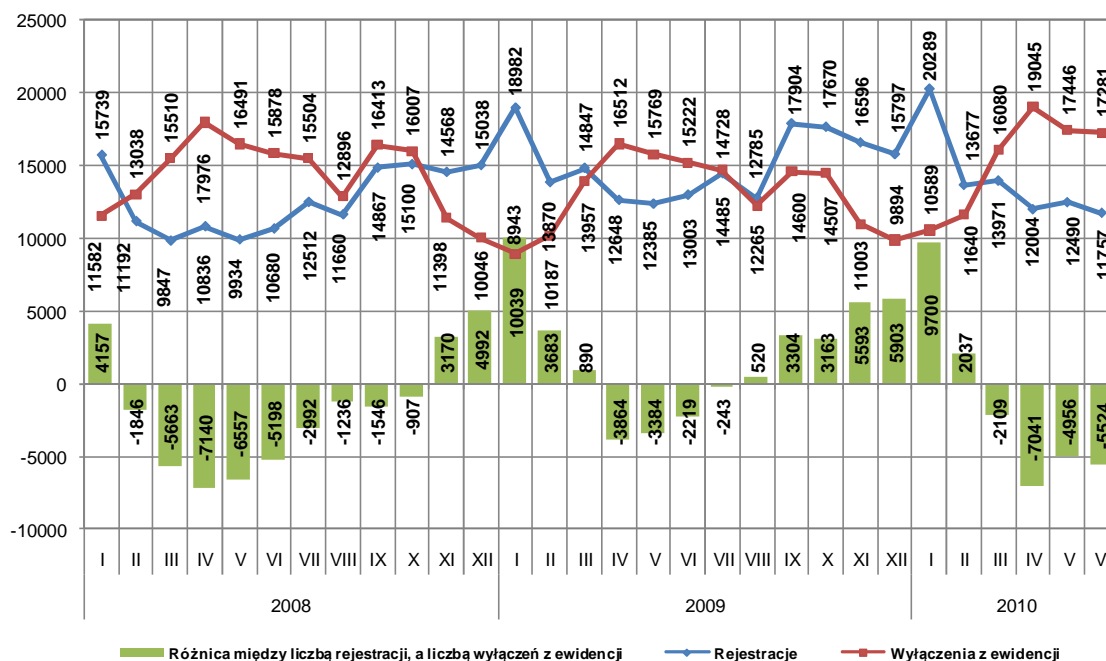
W czerwcu br. wyłączono z ewidencji bezrobotnych 17 281 osób (2 059 więcej niż przed rokiem). W dalszym ciągu głównym powodem wyłączeń z ewidencji było

podjęcie pracy – 38,7% (6 687 osób) oraz niepotwierdzenie gotowości do podjęcia zatrudnienia – 34,3% (5 935 osób).

W okresie styczeń – czerwiec 2010 r. włączono do ewidencji bezrobotnych w sumie 84 188 osób (w tym 46% kobiet) wobec 85 735 w analogicznym okresie roku poprzedniego. 76,4% stanowiły osoby które poprzednio pracowały, w tym 2,3% zwolnione z przyczyn dotyczących zakładu pracy, a 23,6% osoby dotychczas nie pracujące. Rejestrujący się w analizowanym półroczu po raz kolejny (od 1990 r.) stanowili 82,3%.

W I półroczu 2010 roku wyłączono z ewidencji bezrobotnych 92 081 osób, o 11 491 osób więcej niż w I półroczu 2009 roku. Suma podjęć pracy w analizowanym okresie wyniosła 36 753 wobec 31 380 przed rokiem. W większości była to praca niesubsydiowana (w tym sezonowa) –28 062 (76,3%).

Wykres 4. Liczba rejestracji i wyłączeń z ewidencji w województwie zachodniopomorskim od stycznia 2008 roku



Źródło: opracowanie własne na podstawie Sprawozdania MPiPS-01.

Rynek pracy województwa zachodniopomorskiego charakteryzuje się sezonowością. Tendencja ta widoczna jest na wykresie 4, który przedstawia rejestracje i wyłączenia z ewidencji bezrobotnych od stycznia 2008 roku. W I półroczu 2010 r. większą liczbę wyłączeń z ewidencji, niż rejestracji po raz pierwszy od 7 miesięcy zanotowano w marcu br. Maksymalną różnicę zaobserwowano w kwietniu br. (7 041 osób).

W I półroczu 2010 roku z aktywnych form przeciwdziałania bezrobociu skorzystało 26 729 osób tj. 4 722 więcej, niż w analogicznym okresie roku poprzedniego. Najwięcej bezrobotnych rozpoczęło staże (9 520), szkolenia (4 807), brało udział w robotach publicznych (4 075), rozpoczęło prace społecznie użyteczne (3 709). W porównaniu z I półroczem 2009 roku odnotowano największy wzrost w liczbie osób, które rozpoczęły staż o 2 376 osób. Zdecydowanie mniej bezrobotnych, niż rok wcześniej rozpoczęło przygotowanie zawodowe w miejscu pracy (o 536 osób).

4. Wybrane kategorie osób bezrobotnych

Na koniec czerwca 2010 r. zarejestrowanych było 18 101 osób do 25 roku życia, co stanowiło 18,5% bezrobotnych tj. 1% mniej niż przed rokiem. Liczba osób z analizowanej kategorii była wyższa o 993 osoby w porównaniu z analogicznym okresem ur.

Osoby długotrwale bezrobotne stanowiły 42,5% (41 610 osób) tj. 0,3% mniej niż przed rokiem. Ich liczba była wyższa o 4 089 osób. Kobiety stanowiły w tej grupie większość (57,3%).

W rejestrach urzędów pracy w końcu czerwca 2010 roku było 24 141 osób (czerwiec 2009 r. – 20 363 osoby) bezrobotnych powyżej 50 roku życia. Stanowili oni 24,6% ogółu bezrobotnych. Udział kobiet w tej kategorii wyniósł 38,9%.

Bez kwalifikacji zawodowych w końcu I półrocza 2009 roku pozostawało 28 591 bezrobotnych (czerwiec 2009 r. – 26 172), a ich udział w zbiorowości bezrobotnych wyniósł 29,2%.

Doświadczenia zawodowego nie posiadało 26,1% bezrobotnych tj. 25 565 osób. Kobiety stanowiły w tej grupie 55,7%.

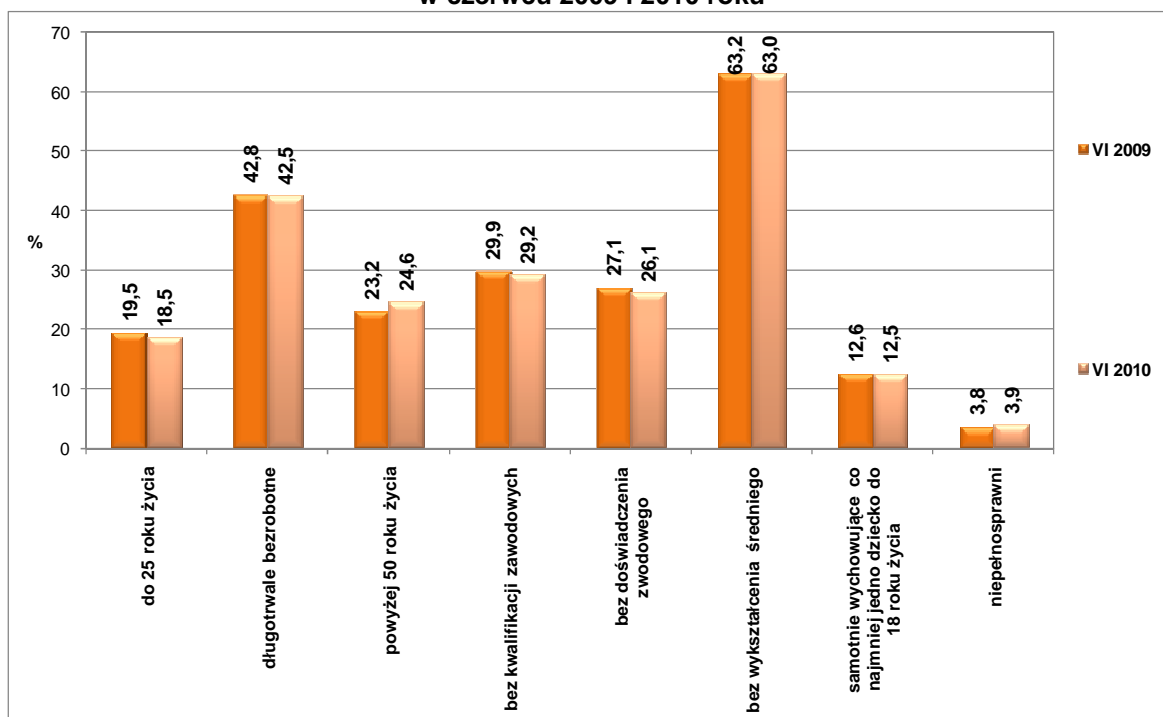
W kategorii osób bezrobotnych niepełnosprawnych odnotowano przyrost w stosunku do czerwca 2009 roku o 479 osób (czerwiec br. – 3 798 osób, czerwiec 2009 r. – 3 319 osób). Kategoria ta stanowiła 3,9% ogółu bezrobotnych.

Tabela 2. Wybrane kategorie osób bezrobotnych w województwie zachodniopomorskim w czerwcu 2009 i 2010 roku

Wyszczególnienie	2009				2010				Różnica 2010 - 2009	
	Ogółem	Udział w ogółem (%)	Kobiety	Udział kobiet w danej kategorii (%)	Ogółem	Udział w ogółem (%)	Kobiety	Udział kobiet w danej kategorii (%)	Ogółem	Kobiety
Ogółem	87 665	100,0	45 678	52,1	98 012	100,0	49 059	50,1	10 347	3 381
Z prawem do zasiłku	21 421	24,4	9 557	44,6	20 846	21,3	9 849	47,2	-575	292
Zamieszkali na wsi	36 332	41,4	19 608	54,0	38 763	39,5	20 229	52,2	2 431	621
Osoby w okresie do 12 miesięcy od dnia ukończenia nauki	2 310	2,6	1 414	61,2	2 381	2,4	1 472	61,8	71	58
Cudzoziemcy	58	0,1	34	58,6	73	0,1	46	63,0	15	12
Do 25 roku życia	17 108	19,5	9 308	54,4	18 101	18,5	9 603	53,1	993	295
Które ukończyły szkołę wyższą, do 27 roku życia	690	0,8	461	66,8	824	0,8	508	61,7	134	47
Długotrwale bezrobotne	37 521	42,8	23 432	62,5	41 610	42,5	23 839	57,3	4 089	407
Kobiety, które nie podjęły zatrudnienia po urodzeniu dziecka	x	x	10 386	22,7	x	x	11 398	23,2	x	1 012
Powyżej 50 roku życia	20 363	23,2	8 240	40,5	24 141	24,6	9 393	38,9	3 778	1 153
Bez kwalifikacji zawodowych	26 172	29,9	15 548	59,4	28 591	29,2	16 153	56,5	2 419	605
Bez doświadczenia zawodowego	23 715	27,1	13 771	58,1	25 565	26,1	14 230	55,7	1 850	459
Bez wykształcenia średniego	55 394	63,2	25 251	45,6	61 742	63,0	26 586	43,1	6 348	1 335
Samotnie wychowujące co najmniej jedno dziecko do 18 roku życia	11 085	12,6	9 625	86,8	12 224	12,5	10 381	84,9	1 139	756
Niepełnosprawni	3 319	3,8	1 630	49,1	3 798	3,9	1 867	49,2	479	237

Źródło: opracowanie własne na podstawie Sprawozdania MPiPS-01.

Wykres 5. Udział (%) wybranych kategorii osób bezrobotnych w ogólnej liczbie zarejestrowanych bezrobotnych w województwie zachodniopomorskim w czerwcu 2009 i 2010 roku

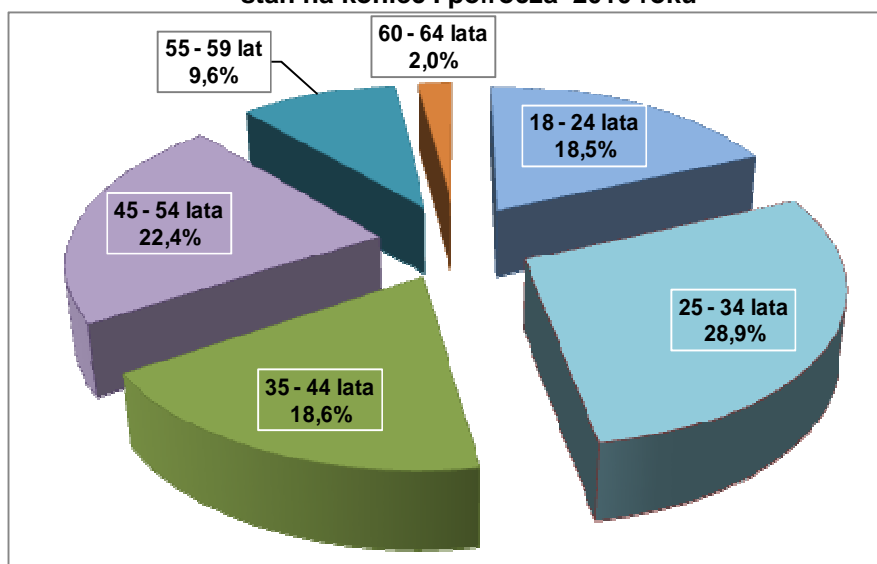


Źródło: opracowanie własne na podstawie Sprawozdania MPiPS-01.

5. Struktura zarejestrowanych bezrobotnych według wieku, wykształcenia, stażu pracy i czasu pozostawania bez pracy

W strukturze bezrobotnych według wieku, największą grupę osób bezrobotnych, na koniec I półrocza 2010 roku reprezentowały osoby w wieku 25 – 34 lata (28,9%) i 45 – 54 lata (22,4%). Następnie, według kolejności w poszczególnych kategoriach wiekowych, odsetek bezrobotnych kształtował się następująco: 18 – 24 lata (18,5%), 35 – 44 lata (18,6%), 55 – 59 lat (9,6%) i 60 – 64 lata (2,0%). W porównaniu ze stanem na koniec I półrocza 2009 roku największy wzrost udziału bezrobotnych odnotowano wśród bezrobotnych w wieku 55 – 59 lat (o 1,1%), a spadek w wieku 45 – 54 lata (o 1,1%).

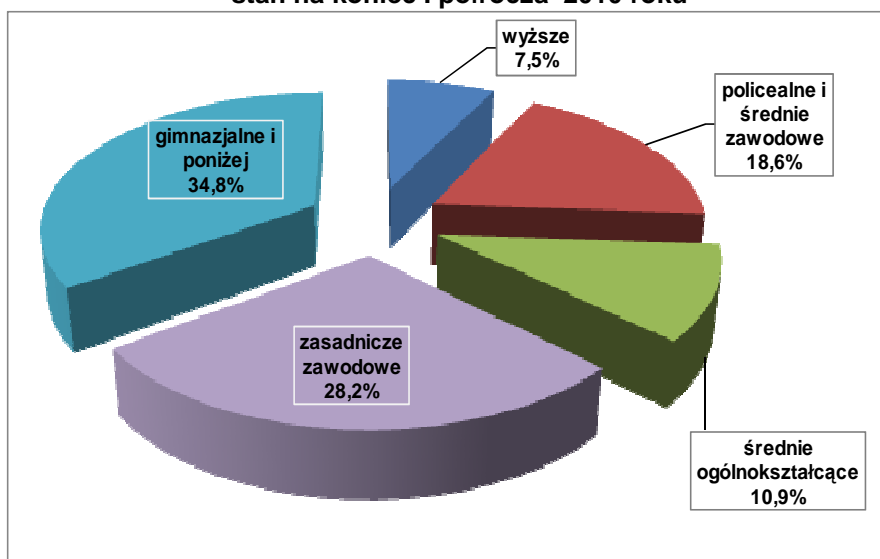
Wykres 6. Struktura zarejestrowanych bezrobotnych według wieku - stan na koniec I półrocza 2010 roku



Źródło: opracowanie własne na podstawie Sprawozdania MPiPS-01, Załącznik 1.

W końcu I półrocza 2010 roku najwięcej zarejestrowanych bezrobotnych posiadało wykształcenie gimnazjalne i niższe – 34,8% i zasadnicze zawodowe – 28,2%. Najmniej liczną grupę stanowili bezrobotni z wykształceniem wyższym – 7,5% i średnim ogólnokształcącym – 10,9%. Osoby posiadające wykształcenie policealne lub średnie zawodowe stanowiły 18,7% bezrobotnych. W przypadku wykształcenia gimnazjalnego i niższego, odnotowano spadek udziału o 0,6%. O taką samą wartość wzrósł udział osób z wykształceniem wyższym.

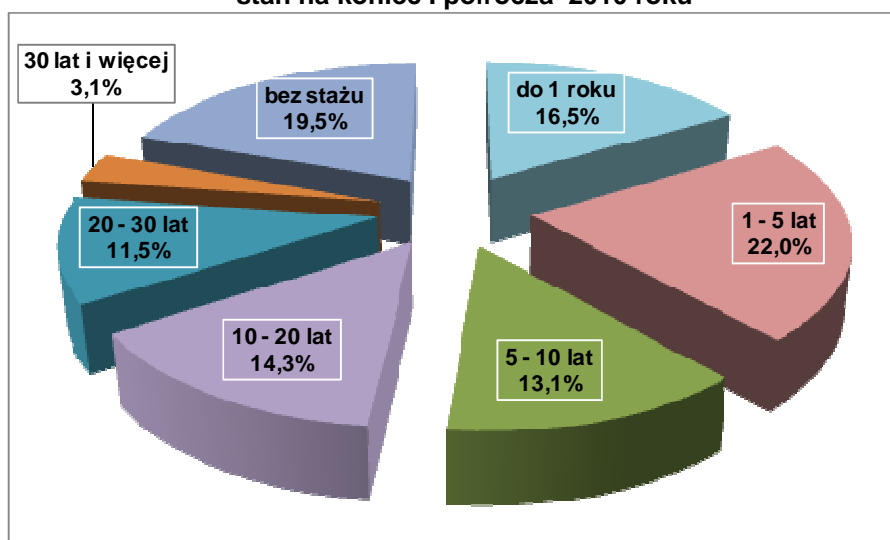
Wykres 7. Struktura zarejestrowanych bezrobotnych według wykształcenia - stan na koniec I półrocza 2010 roku



Źródło: opracowanie własne na podstawie Sprawozdania MPiPS-01, Załącznik 1.

W kategorii według stażu pracy najczęściej bezrobotnych posiadało staż od 1 roku do 5 lat tj. 22,0%. Blisko 1/5 zarejestrowanych stanowili bezrobotni bez stażu pracy – 19,5%. Osoby posiadające najkrótszy okres stażu pracy tj. do 1 roku stanowili 16,5%. Bezrobotni z trzech wymienionych grup to ponad połowa wszystkich zarejestrowanych (58,0%). Są to w większości ludzie młodzi, dopiero wchodzący na rynek pracy i nie posiadający większego doświadczenia i potrzebnych kwalifikacji. W grupie osób bez stażu pracy zaobserwowano spadek udziału w stosunku do roku poprzedniego o 1,1 punktu procentowego.

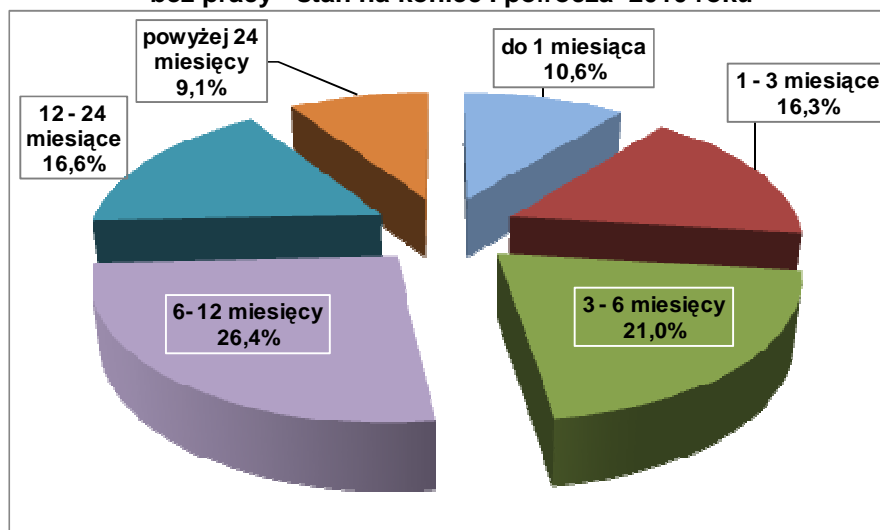
Wykres 8. Struktura zarejestrowanych bezrobotnych według stażu pracy - stan na koniec I półrocza 2010 roku



Źródło: opracowanie własne na podstawie Sprawozdania MPiPS-01, Załącznik 1.

W strukturze osób bezrobotnych według czasu pozostawania bez pracy najliczniejszą grupę tworzyły osoby pozostające bez pracy od 6 do 12 miesięcy – 26,4% i od 3 do 6 miesięcy – 21,0%. Niepracujący w okresie dłuższym niż 24 miesiące stanowili 9,1% bezrobotnych, gdzie w porównaniu z analogicznym okresem roku 2009 zanotowano spadek o 3,8%.

Wykres 9. Struktura zarejestrowanych bezrobotnych według czasu pozostawania bez pracy - stan na koniec I półrocza 2010 roku



Źródło: opracowanie własne na podstawie Sprawozdania MPiPS-01, Załącznik 1.

6. Wolne miejsca pracy i miejsca aktywizacji zawodowej

W okresie od stycznia do czerwca 2010 roku liczba wolnych miejsc pracy i miejsc aktywizacji zawodowej na obszarze województwa zachodniopomorskiego, zgłoszona do Powiatowych Urzędów Pracy wynosiła 29 917 i była o 9,2% wyższa, niż w analogicznym okresie roku poprzedniego.

Przyrost w liczbie miejsc pracy i aktywizacji zawodowej w porównaniu z I półroczem 2009 r. odnotowano w 15 powiatach. Największy w Koszalinie (o 42,9%), powiecie myśliborskim (o 35,9%), choszczeńskim (o 32,3%). Znaczący spadek ofert zatrudnienia notowano w powiatach polickim (o 45,3%) i Miasto Świnoujście (o 25,3%).

**Tabela 3. Liczba ofert pracy w województwie zachodniopomorskim
w I półroczu 2009 i 2010 roku**

POWIAT	I półrocze 2009 r.	I półrocze 2010 r.	DYNAMIKA
			I półrocze 2010 r. / I półrocze 2009 r. (%)
Białogardzki	1 161	1 475	127,0
Choszczeński	979	1 295	132,3
Drawski	1 727	2 035	117,8
Goleniowski	1 164	1 368	117,5
Gryfiński	2 065	2 004	97,0
Gryfiński	1 003	1 237	123,3
Kamieński	1 210	982	81,2
Kołobrzeski	1 227	1 059	86,3
Miasto Koszalin	1 331	1 902	142,9
Koszaliński	1 065	1 162	109,1
Łobeski	1 112	1 342	120,7
Myśliborski	1 113	1 513	135,9
Policki	800	438	54,8
Pyrzycki	953	1 080	113,3
Sławieński	864	982	113,7
Stargardzki	1 425	1 588	111,4
Szczecinecki	2 013	2 346	116,5
Świdwiński	1 500	1 658	110,5
Miasto Świnoujście	506	378	74,7
Wałecki	979	1 016	103,8
Miasto Szczecin	3 193	3 057	95,7
Zachodniopomorskie	27 390	29 917	109,2

Źródło: opracowanie własne na podstawie Sprawozdania MPiPS-01.

7. Bezrobotni według klasyfikacji PKD

Na koniec I półrocza 2010 roku osoby, które pracowały przed zarejestrowaniem się stanowiły 80,5%, a osoby dotychczas niepracujące 19,5% wszystkich bezrobotnych. Najwięcej bezrobotnych pracowało poprzednio w firmach należących do następujących sektorów gospodarki:

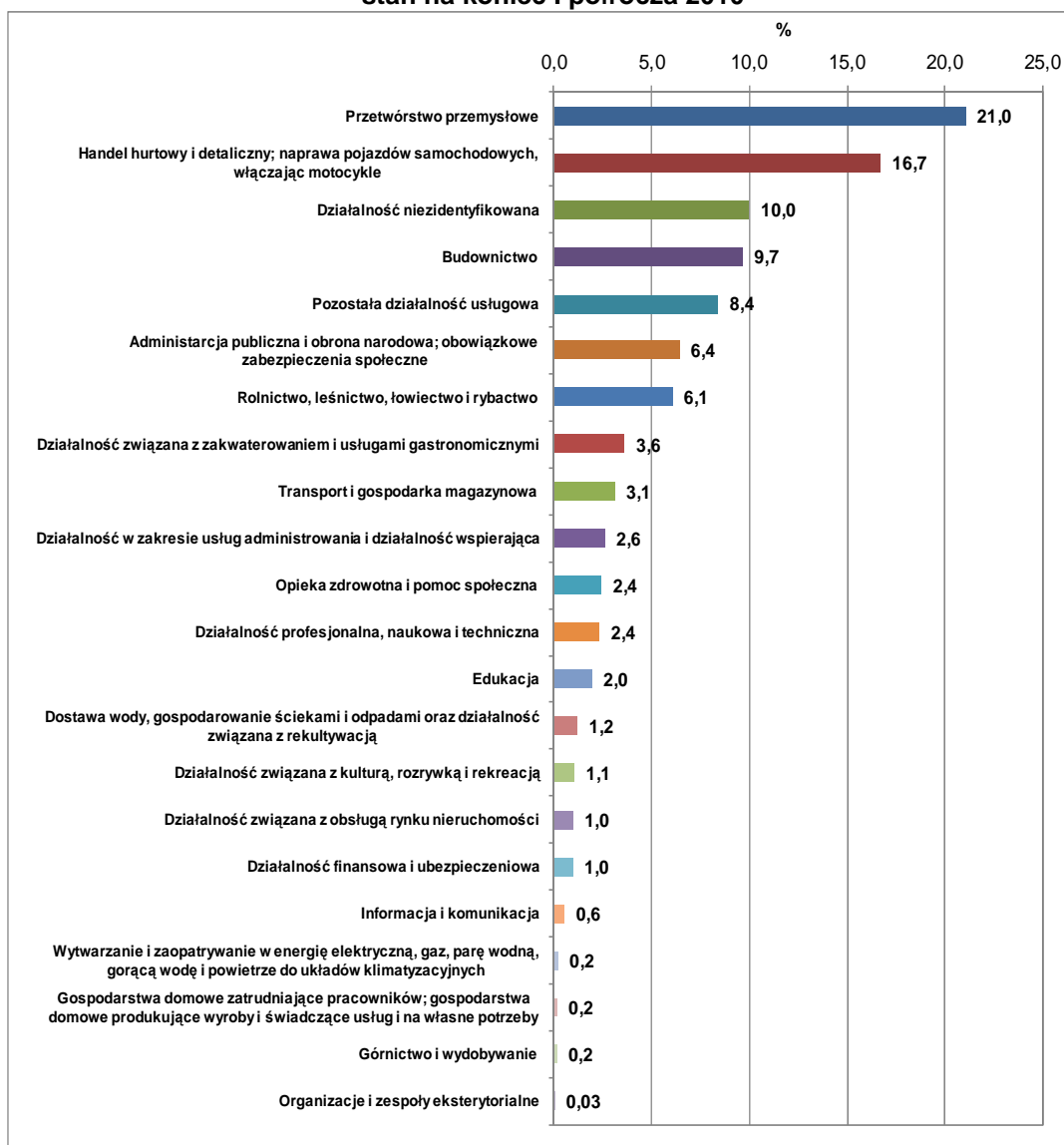
- przetwórstwo przemysłowe – 21,0% spośród ogółu zarejestrowanych
- handel hurtowy i detaliczny, naprawa pojazdów samochodowych, włączając motocykle – 16,7%
- budownictwo – 9,7%
- pozostała działalność usługowa – 8,4%
- administracja publiczna i obrona narodowa, obowiązkowe zabezpieczenia społeczne – 6,4%
- rolnictwo, leśnictwo, łowiectwo i rybactwo – 6,1%

Działalność niezidentyfikowana stanowiła 10,0%

Wśród bezrobotnych poprzednio pracujących zdecydowanie przeważały osoby zatrudnione w sektorze prywatnym. Stanowiły one 76,7% ogółu osób dotychczas pracujących. W sektorze publicznym pracowało natomiast 23,3% zarejestrowanych. Ze wszystkich bezrobotnych pracujących dotychczas w sektorze prywatnym najwięcej wykonywało pracę w następujących sekcjach:

- przetwórstwo przemysłowe – 26,5% spośród ogółu poprzednio pracujących;
- handel hurtowy i detaliczny; naprawa pojazdów samochodowych, włączając motocykle – 21,1%;
- budownictwo – 12,2%;
- pozostała działalność usługowa – 10,9%.

Wykres 10. Struktura bezrobotnych wg ostatniego miejsca pracy – stan na koniec I półrocza 2010



Źródło: opracowanie własne na podstawie Sprawozdania MPiPS-01, Załącznik 2.

Największy odsetek bezrobotnych pracujących poprzednio w sektorze publicznym pochodził z następujących sekcji:

- administracja publiczna i obrona narodowa, obowiązkowe zabezpieczenia społeczne – 38,0% spośród ogółu poprzednio pracujących;
- opieka zdrowotna i pomoc społeczna – 11,6%;
- edukacja – 9,4%.

8. Bezrobocie wg grup zawodów i specjalności

W zbiorowości zarejestrowanych na koniec czerwca 2010 r. bezrobotnych znajdowało się 20 025 osób bez zawodu, co stanowiło 20,4%. Najwięcej osób posiadało zawód sprzedawca – 7 291 tj. 7,4% bezrobotnych. W dalszej kolejności plasowały się osoby w zawodach: ślusarz – 2 592 osoby, asystent ekonomiczny (zawód szkolny: Technik ekonomista) – 2 315 osób, robotnik gospodarczy – 2 190 osób, robotnik pomocniczy w przemyśle przetwórczym – 2 016 osób.

Zawodu nie posiadało 10 861 kobiet, co stanowiło 54,2% wszystkich bezrobotnych bez zawodu. Najbardziej liczną grupę tworzyły kobiety posiadające zawód sprzedawca – 6 624 osoby tj. 13,5% bezrobotnych kobiet.

Osoby do 12 miesięcy od dnia ukończenia nauki zarejestrowane na koniec czerwca 2010 r. to w 40% osoby bez zawodu. Z osób mających zawód, najbardziej liczne grupy tworzyli ekonomiści – 122 osoby, sprzedawcy – 75 osób, technicy ekonomiści – 71 osób, pedagodzy – 67 osób, technicy żywienia i gospodarstwa domowego – 54 osoby.

Na koniec czerwca 2010 r. zarejestrowanych było 20 500 osób pozostających poza zatrudnieniem powyżej 12 miesięcy. Długookresowe bezrobocie dotyczyło głównie osób w zawodzie sprzedawca – 2 005. W dalszej kolejności znalazły się osoby bez zawodu – 1 766 osób, robotnicy gospodarczy – 672 osoby, robotnicy pomocniczy w przemyśle przetwórczym – 613 osób, ślusarze – 592 osoby, technicy ekonomiści – 542 osoby.

Wolne miejsca pracy i miejsca aktywizacji zawodowej w I półroczu 2010 r. w większości dotyczyły zawodów: robotnik gospodarczy – 6 859 osób, technik prac biurowych – 2 438 osób, sprzedawca – 1 782 osoby, technik administracji – 1 215 osób.

Tabela 4. Bezrobocie wg zawodów i specjalności oraz oferty pracy w I półroczu 2010 roku

Lp.	Rejestracje w I półroczu 2010 r.		Zarejestrowani w końcu I półroczu 2010 r.				Oferty pracy w I półroczu 2010 r.
	Ogółem	Osoby do 12 miesięcy od dnia ukończenia nauki	Ogółem	Kobiety	Osoby do 12 miesięcy od dnia ukończenia nauki	Pozostający bez pracy powyżej 12 miesięcy	
1	Bez zawodu (20 759)	Bez zawodu (2 794)	Bez zawodu (20 025)	Bez zawodu (10 861)	Bez zawodu (956)	Sprzedawca* (2 005)	Robotnik gospodarczy (6 859)
2	Sprzedawca* (5 416)	Ekonomista (379)	Sprzedawca* (7 291)	Sprzedawca* (6 624)	Ekonomista (122)	Bez zawodu (1 766)	Pracownik biurowy* (Zawód szkolny: Technik prac biurowych) (2 438)
3	Ślusarz* (2 055)	Sprzedawca* (272)	Ślusarz* (2 592)	Asystent ekonomiczny* (zawód szkolny: Technik ekonomista) (1 998)	Sprzedawca* (75)	Robotnik gospodarczy (672)	Sprzedawca* (1 782)
4	Asystent ekonomiczny* (zawód szkolny: Technik ekonomista) (1 865)	Asystent ekonomiczny* (zawód szkolny: Technik ekonomista) (189)	Asystent ekonomiczny* (zawód szkolny: Technik ekonomista) (2 315)	Krawiec* (1 414)	Asystent ekonomiczny* (zawód szkolny: Technik ekonomista) (71)	Robotnik pomocniczy w przemyśle przetwórczym (613)	Pracownik administracyjny* (zawód szkolny: Technik administracji) (1 215)
5	Robotnik gospodarczy (1 647)	Kucharz małej gastronomii* (176)	Robotnik gospodarczy (2 190)	Kucharz* (1 271)	Pedagog (67)	Ślusarz* (592)	Robotnik budowlany (761)
6	Murarz* (1 520)	Technik żywienia i gospodarstwa domowego* (125)	Robotnik pomocniczy w przemyśle przetwórczym (2 016)	Szwaczka (1 127)	Technik żywienia i gospodarstwa domowego* (54)	Asystent ekonomiczny* (zawód szkolny: Technik ekonomista) (542)	Sprzątaczką (598)
7	Kucharz* (1 458)	Pedagog (116)	Murarz* (1 935)	Robotnik pomocniczy w przemyśle przetwórczym (1 097)	Inżynier transportu (logistyk) (34)	Murarz* (459)	Pomoc kuchenna (550)
8	Robotnik pomocniczy w przemyśle przetwórczym (1 360)	Mechanik pojazdów samochodowych (115)	Kucharz* (1 779)	Sprzątaczką (972)	Socjolog (32)	Kucharz* (417)	Kucharz* (548)
9	Ekonomista (1 231)	Inżynier transportu (logistyk) (94)	Robotnik budowlany (1 516)	Robotnik gospodarczy (922)	Kucharz małej gastronomii* (27)	Krawiec* (376)	Kelner* (446)
10	Robotnik budowlany (1 209)	Technik mechanik* (82)	Krawiec* (1 447)	Pracownik biurowy* (Zawód szkolny: Technik prac biurowych) (844)	Technik mechanik* (26)	Robotnik budowlany (357)	Bez zawodu (429)
11	Mechanik samochodów osobowych (1 085)	Socjolog (81)	Mechanik samochodów osobowych (1 252)	Ekonomista (819)	Technik informatyk* (25)	Szwaczka (354)	Pokojowa (w hotelu) (371)
12	Technik mechanik* (1 011)	Fryzjer* (zawody szkolne: Fryzjer, Technik usług fryzjerskich) (75)	Technik mechanik* (1 167)	Technik rolnik* (660)	Specjalista do spraw organizacji usług gastronomicznych, hotelarskich i turystycznych (21)	Sprzątaczką (311)	Opiekunka dziecięca* (311)
13	Krawiec* (935)	Specjalista do spraw organizacji usług gastronomicznych, hotelarskich i turystycznych (72)	Ekonomista (1 150)	Kelner* (591)	Pozostali specjaliści do spraw ekonomicznych i zarządzania gdzie indziej niesklasyfikowani (21)	Technik rolnik* (253)	Pracownik ochrony mienia i osób* (zawód szkolny: Technik ochrony fizycznej osób i mienia) (289)
14	Stolarz* (782)	Specjalista do spraw integracji europejskiej (66)	Szwaczka (1 134)	Fryzjer* (zawody szkolne: Fryzjer, Technik usług fryzjerskich) (586)	Specjalista do spraw integracji europejskiej (21)	Mechanik samochodów osobowych (253)	Robotnik drogowy (278)
15	Technik żywienia i gospodarstwa domowego* (769)	Pozostali specjaliści do spraw ekonomicznych i zarządzania gdzie indziej niesklasyfikowani (55)	Sprzątaczką (986)	Technik żywienia i gospodarstwa domowego* (576)	Technik budownictwa* (19)	Technik mechanik* (240)	Przedstawiciel handlowy (przedstawiciel regionalny) (275)

* dany zawód objęty jest kształceniem w systemie szkolnym. W większości przypadków zawody te są całkowicie zbiedzne z zawodami objętymi klasyfikacją zawodów szkolnictwa zawodowego. W niektórych przypadkach występuje różnica w nazwie zawodu lub zawód szkolny jest tak szeroki, że swym zakresem obejmuje całe grupy elementarne czy nawet średnie wyodrębnione w niniejszej klasyfikacji. W tych przypadkach podano w nawiasie odpowiednie wyjaśnienie.

Źródło: opracowanie własne na podstawie Sprawozdania MPIPS-01, Załącznik 3.