

Bezrobotni niepełnosprawni
i niepełnosprawni poszukujący pracy
niepozostający w zatrudnieniu
w województwie zachodniopomorskim
- I półrocze 2009 roku-



Bezrobocie, to zjawisko dotyczące całego społeczeństwa. Jego negatywne skutki odczuwane są w różnoraki sposób. Jednakże osoby niepełnosprawne stanowią grupę bezrobotnych, która ze względu na istniejące bariery społeczne, ma największe trudności w uzyskaniu zatrudnienia. Jednocześnie praca daje osobom niepełnosprawnym możliwość pełnego uczestniczenia w życiu społecznym. Jest szansą rozwoju i istotnie wpływa na wzrost samooceny. Nic, więc dziwnego, że dla wielu osób niepełnosprawnych stanowi kwestię priorytetową. Niestety nadal, dość często grupa ta, pod względem aktywności na rynku pracy jest marginalizowana i wyłączana ze społeczeństwa, a ich problemy ze znalezieniem pracy i utrzymaniem jej, są czynnikiem powodującym trudną do zaakceptowania sytuację. Publiczne służby zatrudnienia, dokładają wszelkich starań, aby pomóc osobom niepełnosprawnym powrócić na rynek pracy.

W Powiatowych Urzędach Pracy na pomoc mogą liczyć zarówno osoby niepełnosprawne, którym przysługuje status bezrobotnego jak również te, którym ten status nie przysługuje (rejestrowane są wtedy, jako osoby poszukujące pracy). Pojęcia „bezrobotny” oraz „poszukujący pracy” zostały zdefiniowane w ustawie **z dnia 20 kwietnia 2004 r. o promocji zatrudnienia i instytucjach rynku pracy**. Zgodnie z powyższą ustawą **bezrobotny**, to osoba niezatrudniona i niewykonywająca innej pracy zarobkowej, zdolna i gotowa do podjęcia zatrudnienia w pełnym wymiarze czasu pracy obowiązującym w danym zawodzie lub służbie albo innej pracy zarobkowej, bądź, jeśli jest osobą niepełnosprawną, zdolną i gotową do podjęcia zatrudnienia co najmniej w połowie tego wymiaru czasu pracy, nieuczącą się w szkole, z wyjątkiem szkół dla dorosłych lub szkół wyższych w systemie wieczorowym albo zaocznym, zarejestrowaną we właściwym dla miejsca zameldowania stałego lub czasowego powiatowym urzędzie pracy oraz poszukującą zatrudnienia lub innej pracy zarobkowej. Natomiast **poszukujący pracy**, to osoba niezatrudniona, poszukująca zatrudnienia lub innej pracy zarobkowej oraz osoba zatrudniona zgłaszająca zamiar i gotowość podjęcia innej pracy zarobkowej lub zatrudnienia w wyższym wymiarze czasu pracy, dodatkowego albo innego zatrudnienia lub innej pracy zarobkowej, zarejestrowana w powiatowym urzędzie pracy.

Powiatowe Urzędy Pracy dla osób niepełnosprawnych zarejestrowanych, jako poszukujący pracy niepozostający w zatrudnieniu, mogą na zasadach takich jak osobom bezrobotnym udzielać następujących form wsparcia finansowanych z PFRON:

- 1) szkolenia;
- 2) staże;
- 3) przygotowanie zawodowe dorosłych;
- 4) prace interwencyjne;
- 5) badania lekarskie lub psychologiczne;
- 6) zwrot kosztów dojazdu i zakwaterowania;
- 7) studia podyplomowe;
- 8) jednorazowe środki na podjęcie działalności gospodarczej.

Bezrobotni niepełnosprawni w województwie zachodniopomorskim

Liczba bezrobotnych niepełnosprawnych zarejestrowanych w Powiatowych Urzędach Pracy na koniec I półrocza 2009 roku wyniosła 3 319, co stanowi 3,8% ogółu bezrobotnych w województwie zachodniopomorskim. Większość bezrobotnych niepełnosprawnych mieszkało w mieście - 2 350 osób, na wsi natomiast jedynie 969 osób. Wśród niepełnosprawnych bezrobotnych kobiety stanowiły 49,1%, a mężczyźni 50,9%.

Tabela 1. Liczba bezrobotnych niepełnosprawnych według miejsca zamieszkania i płci w województwie zachodniopomorskim według stanu na dzień 30.06.2009 roku

Wyszczególnienie		Niepełnosprawni bezrobotni ogółem	Niepełnosprawni poszukujący pracy niepozostający w zatrudnieniu ogółem
Ogółem		3 319	1 233
Miejsce zamieszkania	Miasta	2 350	951
	Wieś	969	282
Płeć	Mężczyźni	1 689	751
	Kobiety	1 630	482

Źródło: MPiPS 07

Niepełnosprawni poszukujący pracy stanowili 1 233 osobową grupę, zdecydowanie zamieszkującą tereny miast (ponad 77,1% ogółu bezrobotnych tej

kategorii). Mieszkańcy wsi na koniec I półrocza 2009 roku stanowili 22,9% ogółu niepełnosprawnych poszukujących pracy.

Tabela 2. Wiek osób niepełnosprawnych w I półroczu 2009 roku

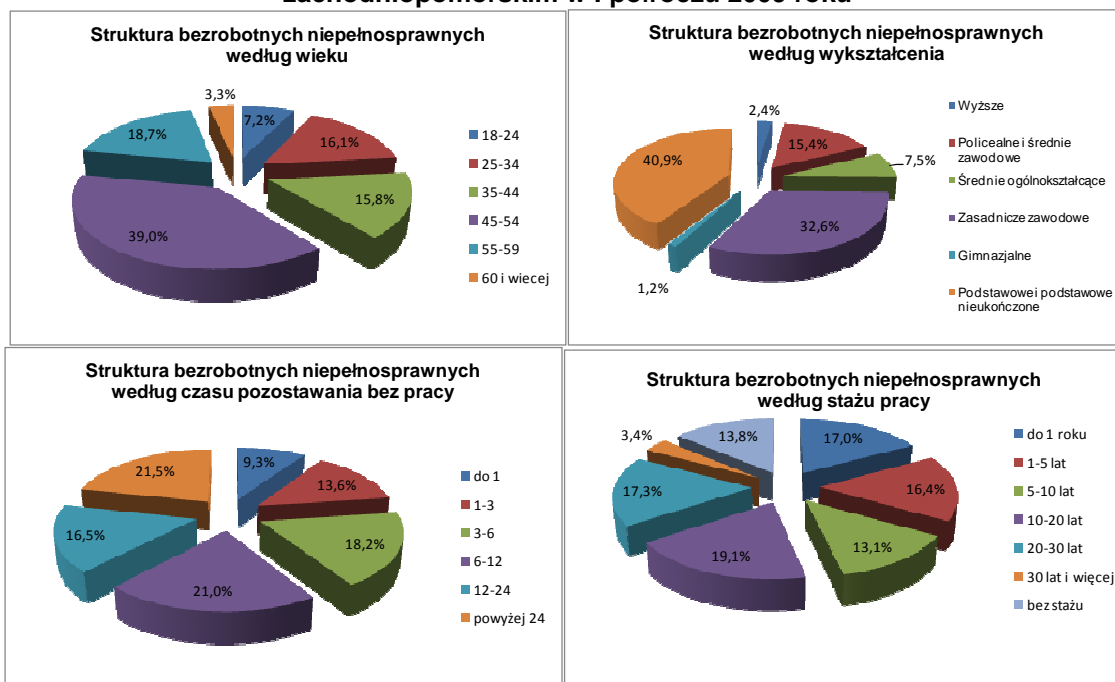
Wyszczególnienie		Niepełnosprawni bezrobotni ogółem	Poszukujący pracy i niepozostający w zatrudnieniu ogółem
wiek	18-24	ogółem	238
		kobiety	120
	25-34	ogółem	534
		kobiety	276
	35-44	ogółem	524
		kobiety	293
	45-54	ogółem	1294
		kobiety	709
	55-59	ogółem	619
		kobiety	232
	60 i więcej	ogółem	110
		kobiety	0

Źródło: MPiPS 07

Największą grupę niepełnosprawnych bezrobotnych stanowiły osoby w wieku 45-54 lata (39,0%), z wykształceniem podstawowym i niższym (32,6%), pozostające bez pracy powyżej 24 miesięcy (21,5%) oraz posiadające staż pracy od 10 do 20 lat.

Zdecydowanie najmniej osób odnotowano w następujących kategoriach: 60 lat i powyżej (3,3%), z wykształceniem gimnazjalnym (1,2%), pozostające bez pracy nie dłużej niż 1 miesiąc (9,3%) oraz ze stażem pracy dłuższym niż 30 lat.

Wykres 1. Struktura bezrobotnych niepełnosprawnych w województwie zachodniopomorskim w I półroczu 2009 roku

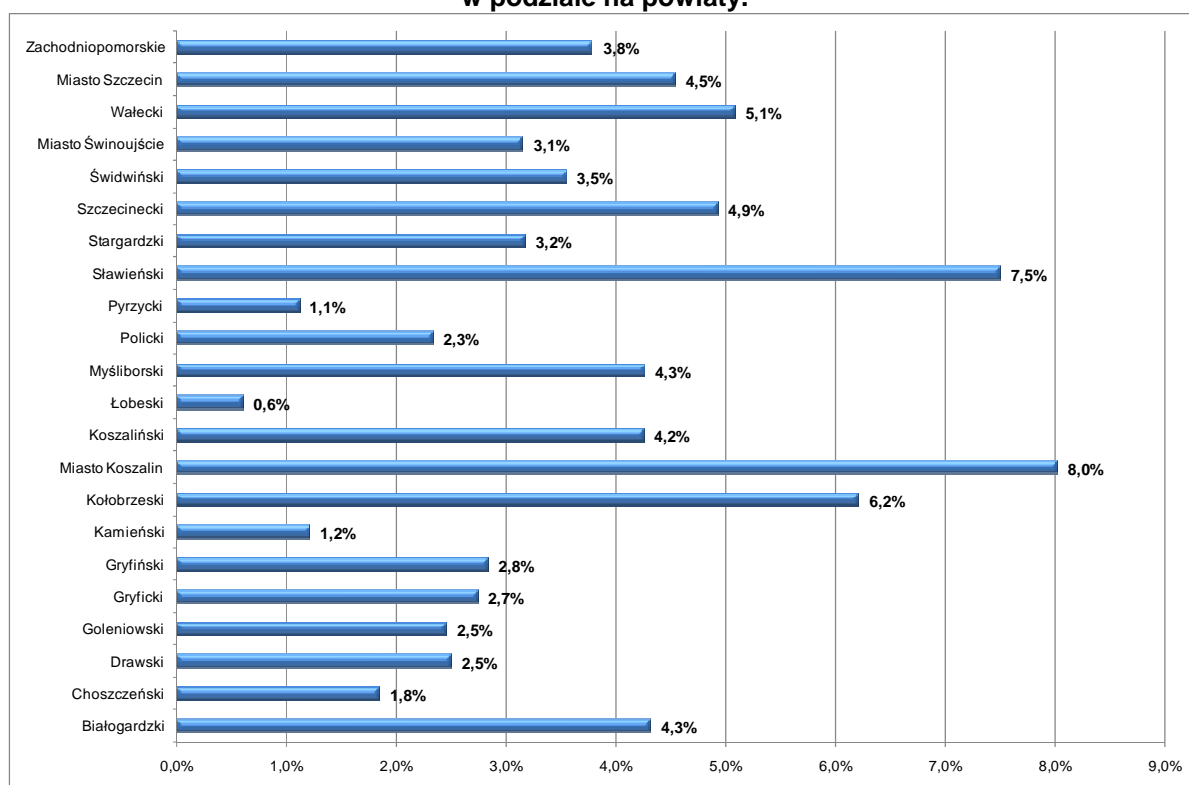


Źródło: MPiPS 07

Wykres 2 przedstawia % udział niepełnosprawnych bezrobotnych w ogólnej liczbie bezrobotnych w podziale na poszczególne powiaty województwa zachodniopomorskiego. W województwie zachodniopomorskim niepełnosprawni bezrobotni stanowili 3,8% z ogólnej liczby bezrobotnych. Najwięcej procentowo niepełnosprawnych bezrobotnych w swych rejestrach odnotowały:

- Miasto Koszalin – 8,0% z ogólnej liczby bezrobotnych,
- powiat sławieński – 7,5% z ogólnej liczby bezrobotnych,
- powiat kołobrzeski – 6,2% z ogólnej liczby bezrobotnych,
- powiat wałecki – 5,1% z ogólnej liczby bezrobotnych,
- Miasto Szczecin – 4,5% z ogólnej liczby bezrobotnych.

Wykres 2. Udział % niepełnosprawnych bezrobotnych w ogólnej liczbie bezrobotnych w podziale na powiaty.



Źródło: MPiPS 07

Niepełnosprawne kobiety, ze statusem osoby bezrobotnej, najliczniej występowały w powiecie:

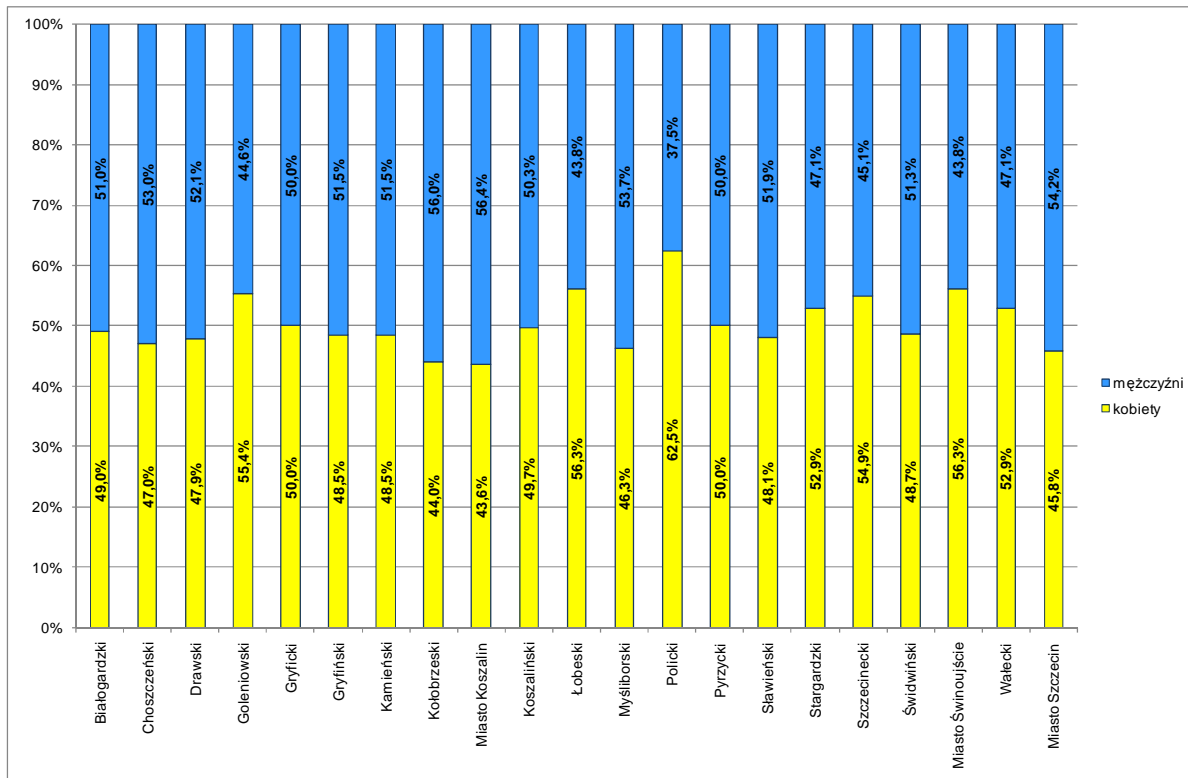
- polickim – 62,5%,
- łobeskim – 56,3%,
- Mieście Świnoujściu – 56,3%.

Niepełnosprawni mężczyźni, posiadający status osoby bezrobotnej, stanowią zdecydowaną większość w powiecie:

- Miasto Koszalin – 56,4%,

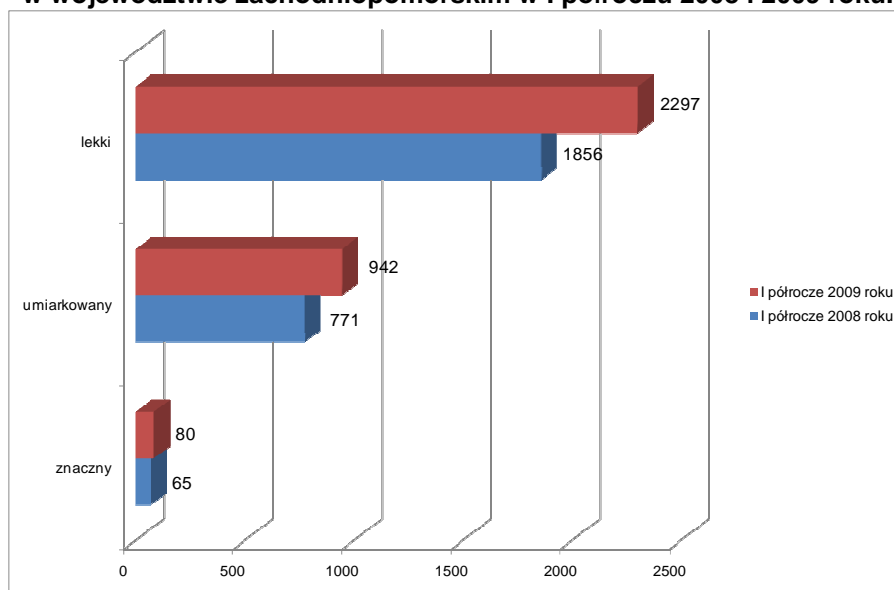
- kołobrzeskim – 56,0%,
- Miasto Szczecin – 54,2%,
- myśliborskim – 53,7%.

Wykres 3. Niepełnosprawni bezrobotni w podziale na płeć w poszczególnych powiatach – udział %



Źródło: MPiPS 07

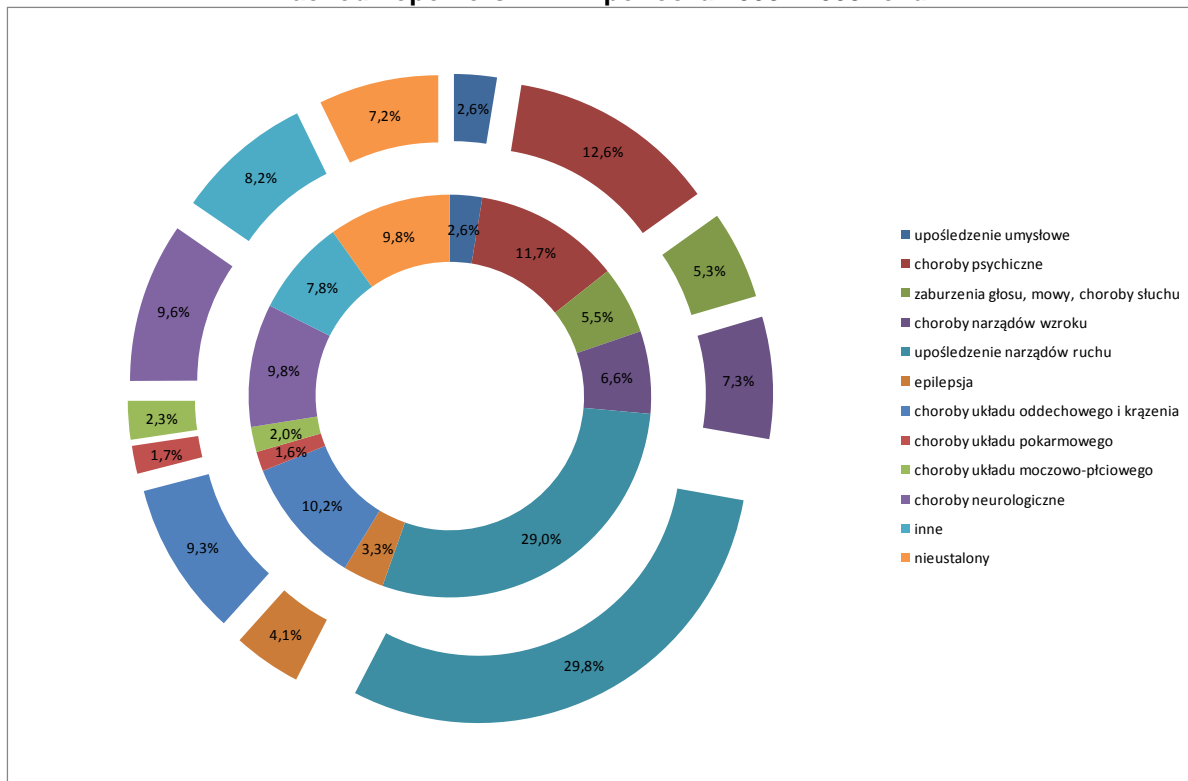
Wykres 4. Osoby bezrobotne niepełnosprawne wg stopnia niepełnosprawności w województwie zachodniopomorskim w I półroczu 2008 i 2009 roku.



Źródło: MPiPS 07

Zdecydowanie najwięcej osób niepełnosprawnych zarejestrowanych, jako bezrobotne zarówno w I półroczu 2008 jak i 2009 roku, posiadało lekki stopień niepełnosprawności.

Wykres 5. Niepełnosprawni bezrobotni wg rodzaju niepełnosprawności w województwie zachodniopomorskim w I półroczu 2008 i 2009 roku



Źródło: MPiPS 07

* wewnętrzny pierścień – I półrocze 2008 roku

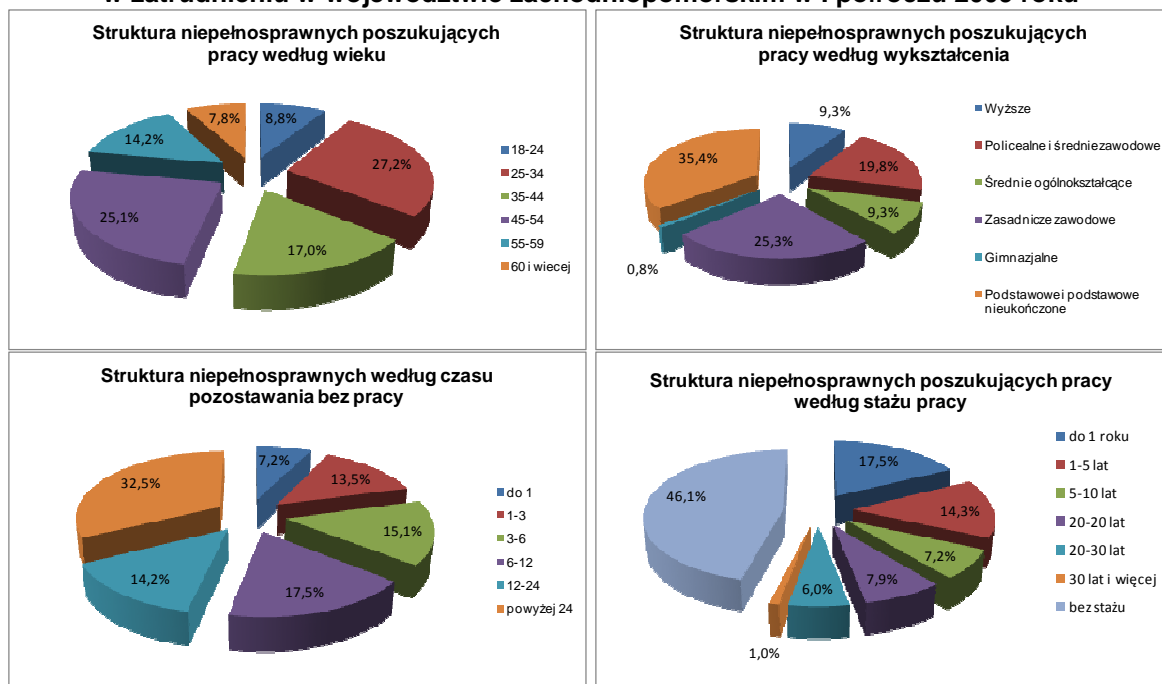
Najwięcej bezrobotnych niepełnosprawnych cierpiało na zaburzenia narządów ruchu, w I półroczu 2008 roku ich procent w ogólnej liczbie zarejestrowanych niepełnosprawnych osób wynosił 29,0%, natomiast już w następnym roku 29,8%.

Niepełnosprawni poszukujący pracy niepozostający w zatrudnieniu w województwie zachodniopomorskim w I półroczu 2009 roku

Największą grupę niepełnosprawnych poszukujących pracy stanowiły osoby w wieku 25-34 lata (27,2%), z wykształceniem podstawowym i niższym (35,4%), pozostające bez pracy powyżej 24 miesięcy (32,5%) oraz bez stażu pracy (46,1%).

Zdecydowanie najmniej osób odnotowano w następujących kategoriach: 60 lat i powyżej (7,8%), z wykształceniem gimnazjalnym (0,8%), pozostające bez pracy nie dłużej niż 1 miesiąc (7,2%) oraz posiadające ponad 30 letni staż pracy.

Wykres 6. Struktura niepełnosprawnych poszukujących pracy niepozostających w zatrudnieniu w województwie zachodniopomorskim w I półroczu 2009 roku



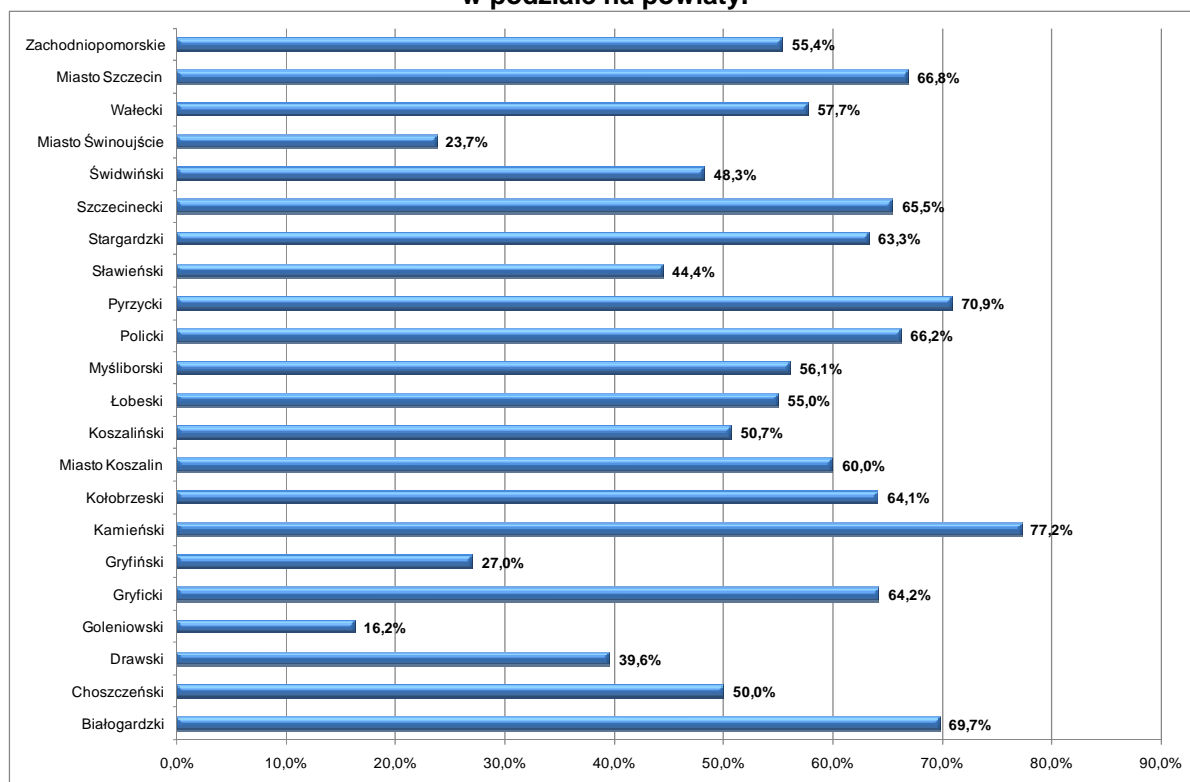
Źródło: MPiPS 07

W województwie zachodniopomorskim % udział niepełnosprawnych poszukujących pracy w ogólnej liczbie poszukujących pracy wynosił 55,4%.

Pod względem % udziału niepełnosprawnych poszukujących pracy w ogólnej liczbie poszukujących pracy wyraźnie odznaczają się powiaty:

- kamieński – 77,2%,
- pyrzycki – 70,9%,
- białogardzki – 69,7%,
- Miasto Szczecin – 66,8%.

Wykres 7. Udział % niepełnosprawnych poszukujących pracy niepozostających w zatrudnieniu w ogólnej liczbie poszukujących pracy w podziale na powiaty.



Źródło: MPiPS 07

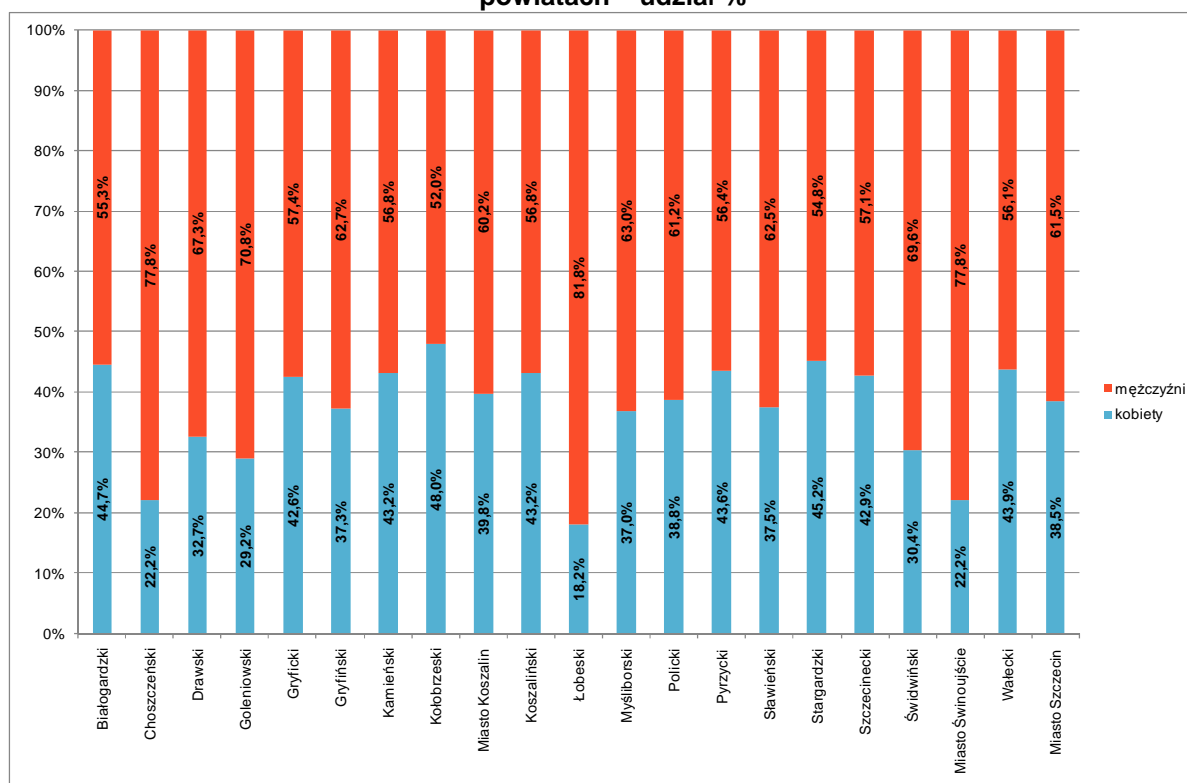
Niepełnosprawne kobiety, ze statusem osoby poszukującej pracy, najliczniej występowały w powiecie:

- kołobrzeskim – 48,0%,
- stargardzkim – 45,2%.

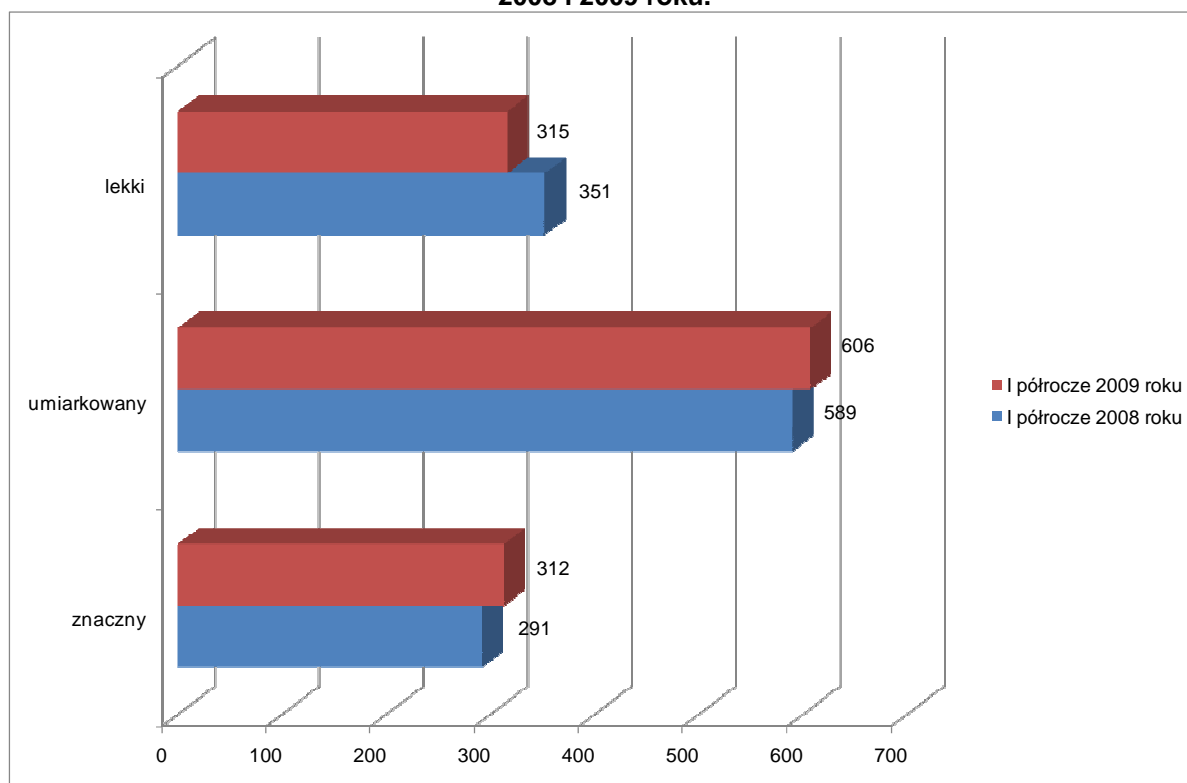
Niepełnosprawni mężczyźni, posiadający status osoby poszukującej pracy, stanowią zdecydowaną większość w powiecie:

- łobeskim – 81,8%,
- choszczeńskim – 77,8%,
- Miasto Świnoujście – 77,8%.

Wykres 8. Niepełnosprawni poszukujący pracy w podziale na płeć w poszczególnych powiatach – udział %



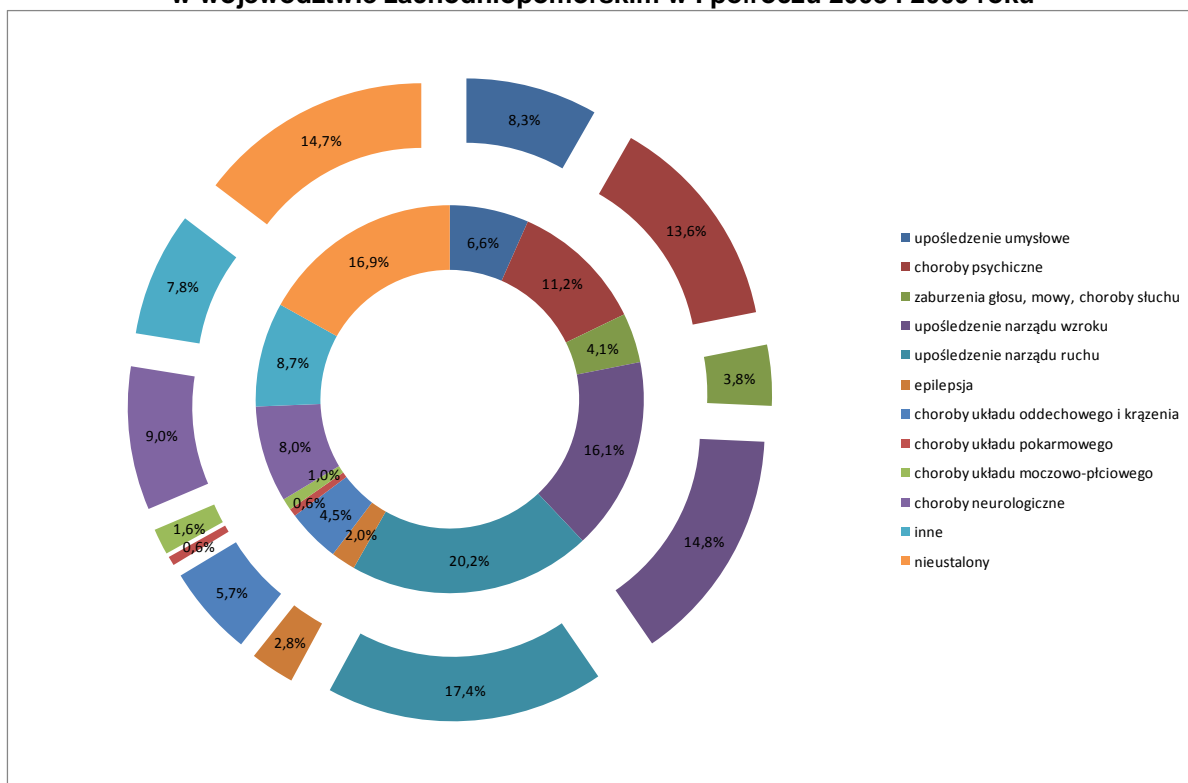
Wykres 9. Osoby niepełnosprawne poszukujące pracy niepozostające w zatrudnieniu wg stopnia niepełnosprawności w województwie zachodniopomorskim w I półroczu 2008 i 2009 roku.



Źródło: MPiPS 07

W przypadku niepełnosprawnych poszukujących pracy niepozostających w zatrudnieniu dominował umiarkowany stopień niepełnosprawności.

Wykres 10. Niepełnosprawni poszukujący pracy wg rodzaju niepełnosprawności w województwie zachodniopomorskim w I półroczu 2008 i 2009 roku



Źródło: MPiPS 07

* wewnętrzny pierścień – I półrocze 2008 roku

Niepełnosprawni poszukujący pracy niepozostający w zatrudnieniu przede wszystkim cierpieli na upośledzenie narządów ruchu, I półrocze 2008 roku – 20,2%, 2009 – 17,4%.