



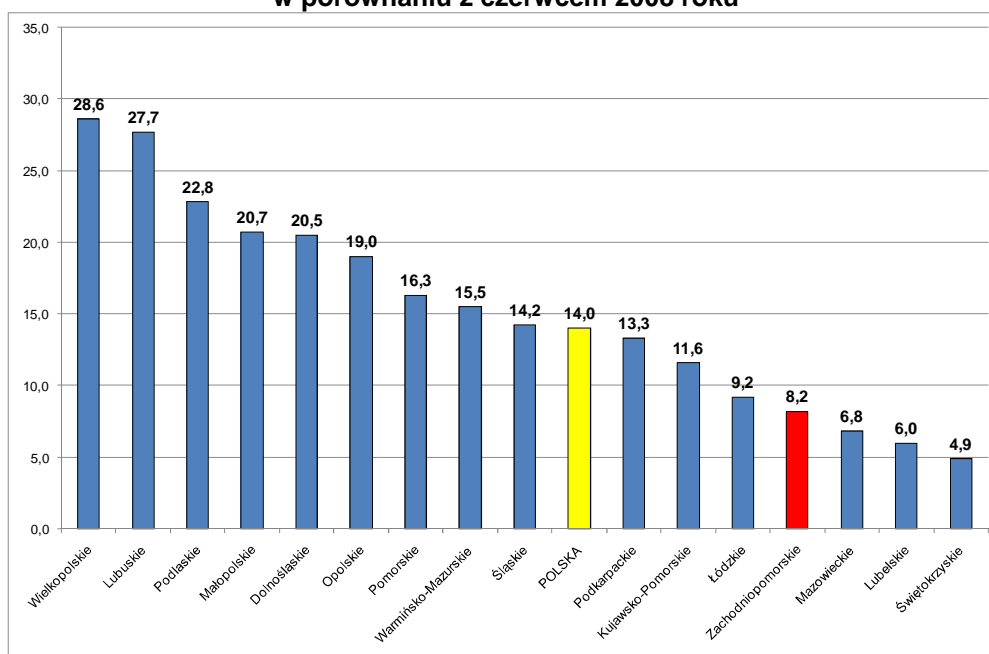
---

Analiza rynku pracy  
województwa zachodniopomorskiego  
w II kwartale 2009 roku

## 1. Bezrobocie w Polsce

W Polsce w końcu II kwartału 2009 roku odnotowano mniejszą liczbę zarejestrowanych bezrobotnych niż w maju br. i większą niż w analogicznym okresie roku poprzedniego. W stosunku do maja br. liczba zarejestrowanych bezrobotnych spadła o 1,5% (z 1 683,4 tys. do 1 658,6 tys.). Spadek odnotowano dla wszystkich województw, największy w lubelskim (o 3,3%), opolskim (o 3,0%), dolnośląskim i zachodniopomorskim (po 2,5%). W stosunku do analogicznego okresu roku ubiegłego liczba bezrobotnych wzrosła we wszystkich województwach, najwięcej w województwie wielkopolskim (28,6%), najmniej w świętokrzyskim (4,9%).

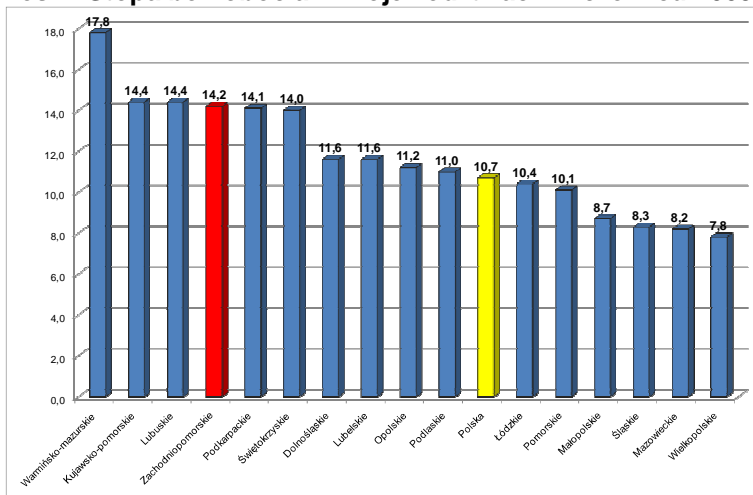
**Wykres 1. Zmiany w liczbie zarejestrowanych bezrobotnych w województwach w porównaniu z czerwcem 2008 roku**



Źródło: Sprawozdanie GUS, MPiPS-01

W strukturze bezrobotnych według płci nadal większy udział miały kobiety – 52,4% (868 484 osoby) wobec 58,9 % przed rokiem. Prawo do zasiłku posiadało 22,4% bezrobotnych (370 960 osób) i w większości byli to mężczyźni – 54,6%. Porównując I półrocze 2008 z analogicznym okresem tego roku do powiatowych urzędów pracy w kraju wpłynęło o 148 733 mniej ofert pracy. Efektem panującej w gospodarce sytuacji była większa liczba zwolnień. W I półroczu 2009 w Polsce zwolnień dokonano w 1 366 zakładach pracy (39 024 osoby) wobec 235 (8 004 osób) w I półroczu 2008 roku. W znacznej większości zakłady należały do sektora prywatnego – 1 176 (34 526 osób).

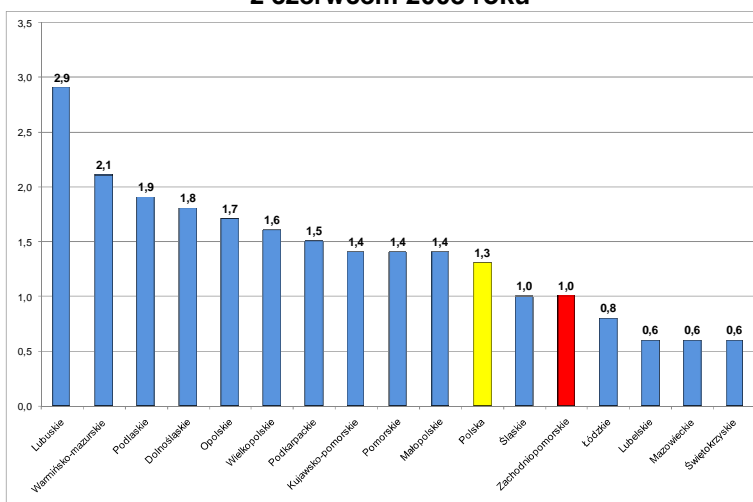
**Wykres 2. Stopa bezrobocia w województwach w czerwcu 2009 roku**



Źródło: GUS

Stopa bezrobocia dla Polski w czerwcu 2009 wyniosła 10,7% tj. 1,3 punktu procentowego więcej niż w czerwcu 2008 roku i o 0,1 punktu procentowego mniej niż w maju br. Największe bezrobocie odnotowano w województwach warmińsko – mazurskim (17,8%), kujawsko – pomorskim i lubuskim (po 14,4%), zachodniopomorskim (14,2%, o 3,5% więcej niż stopa dla Polski), podkarpackim (14,1%). Województwa z najmniejszym bezrobociem w czerwcu to: wielkopolskie (7,8%), mazowieckie (8,2%), śląskie (8,3%) i małopolskie (8,7%). W porównaniu z czerwcem 2008 roku we wszystkich województwach odnotowano wzrost stopy bezrobocia. Województwa lubelskie, mazowieckie i świętokrzyskie (po 0,6%), łódzkie (0,8%), śląskie i zachodniopomorskie (po 1,0%), odnotowały spadek poniżej średniej dla całej Polski (1,3%).

**Wykres 3. Zmiany w wartości stopy bezrobocia w województwach w porównaniu z czerwcem 2008 roku**



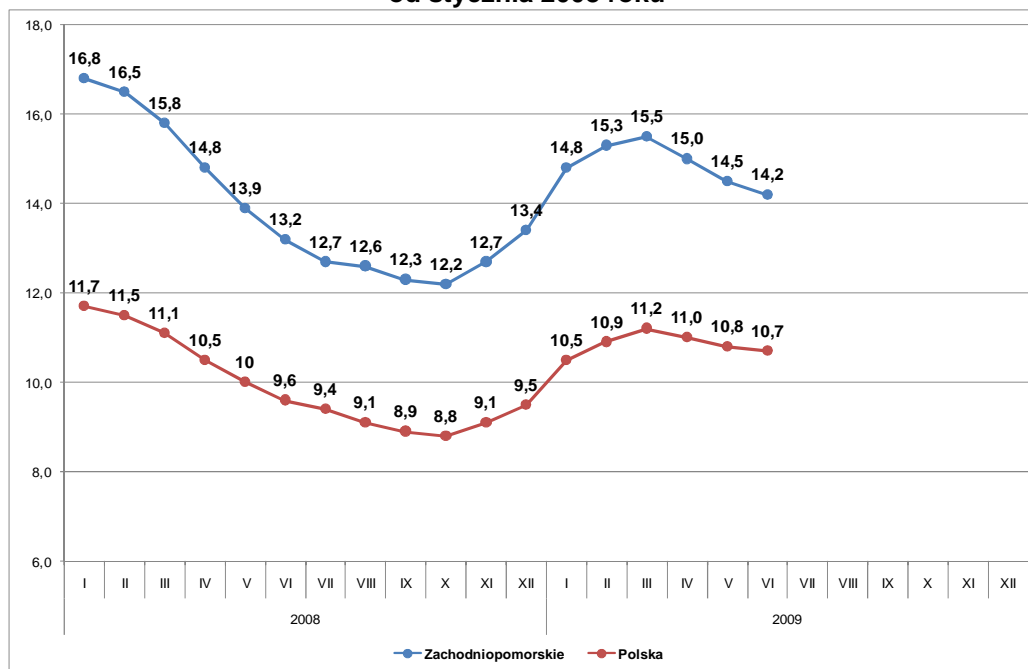
Źródło: GUS

Z ogółu powiatów w kraju największe, ponad 30-procentowe bezrobocie odnotowano w kolejnych: szydłowieckim (mazowieckie), bartoszyckim (warmińsko – mazurskie). W pierwszych 30 powiatach z najwyższą wartością stopy bezrobocia w Polsce z województwa zachodniopomorskiego znalazły się poniższe powiaty: białogardzki, łobeski, choszczeński, drawski, szczecinecki, pyrzycki. Powiat Miasto Szczecin z wartością stopy – 6,3% z ogółu powiatów naszego regionu znalazł się najniżej. Najmniejsze bezrobocie odnotowano w czerwcu 2009 r. w Mieście Stołecznym Warszawa, w Poznaniu oraz w Sopocie – po 2,3%.

## 2. Bezrobocie rejestrowane w województwie i powiatach

W województwie zachodniopomorskim od października 2008 roku do końca I kwartału 2009 roku zauważalny był wzrost liczby bezrobotnych i stopy bezrobocia. Z miesiąca na miesiąc wartość stopy bezrobocia rosła w niektórych powiatach niekiedy o ponad 1 punkt procentowy. Najgorsza sytuacja na rynku pracy miała miejsce na przełomie 2008 i 2009 roku, gdzie bezrobocie w województwie wzrosło o 1,4%.

**Wykres 4. Stopa bezrobocia w Polsce i województwie zachodniopomorskim od stycznia 2008 roku**

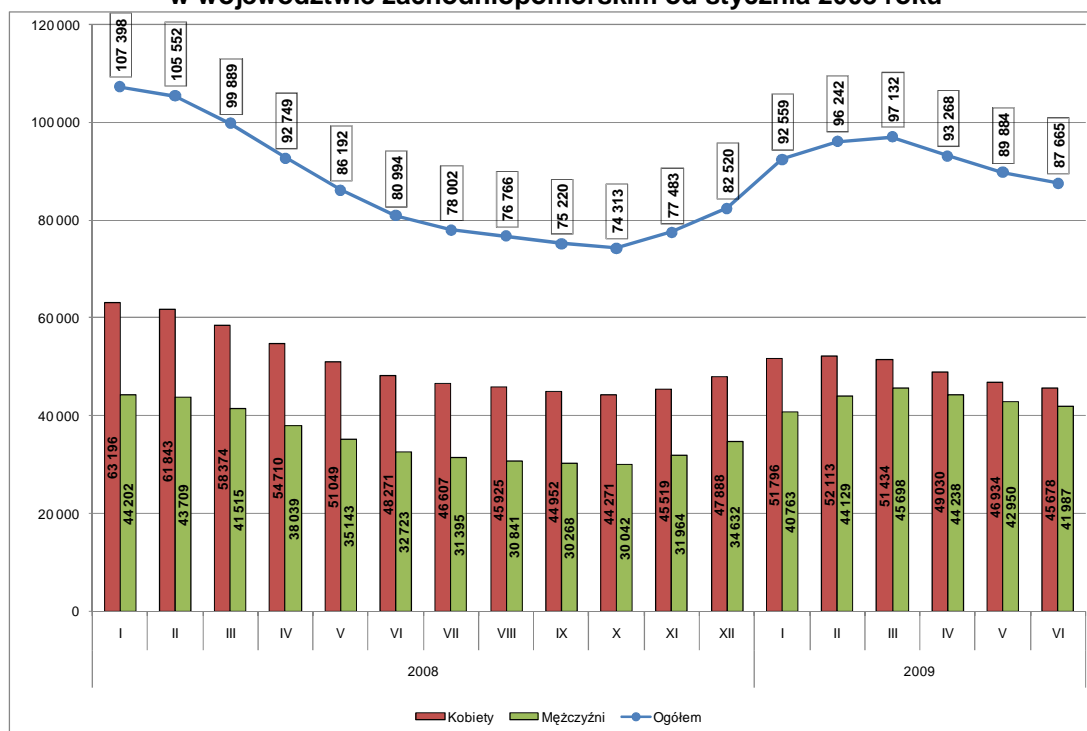


Źródło: GUS

W porównaniu z październikiem 2008 roku, od kiedy bezrobocie zaczęło szybko rosnąć różnice w wartości stopy są znaczne. Od początku II kwartału 2009 roku zauważalna jest poprawa, jednak bezrobocie nie spada już w tak szybkim tempie jak miało to miejsce we wcześniejszych latach w tym samym okresie. Patrząc na

tendencje w poprzednich latach maksymalna wartość stopy była w grudniu bądź styczniu, po czym w kolejnych miesiącach notowano jej spadek. Związane jest to z mniejszą podażą ofert pracy, redukcją etatów i w konsekwencji utrzymującym się napływem osób poza zatrudnieniem do rejestrów powiatowych urzędów pracy.

**Wykres 5. Liczba zarejestrowanych bezrobotnych (ogółem, kobiety, mężczyźni) w województwie zachodniopomorskim od stycznia 2008 roku**

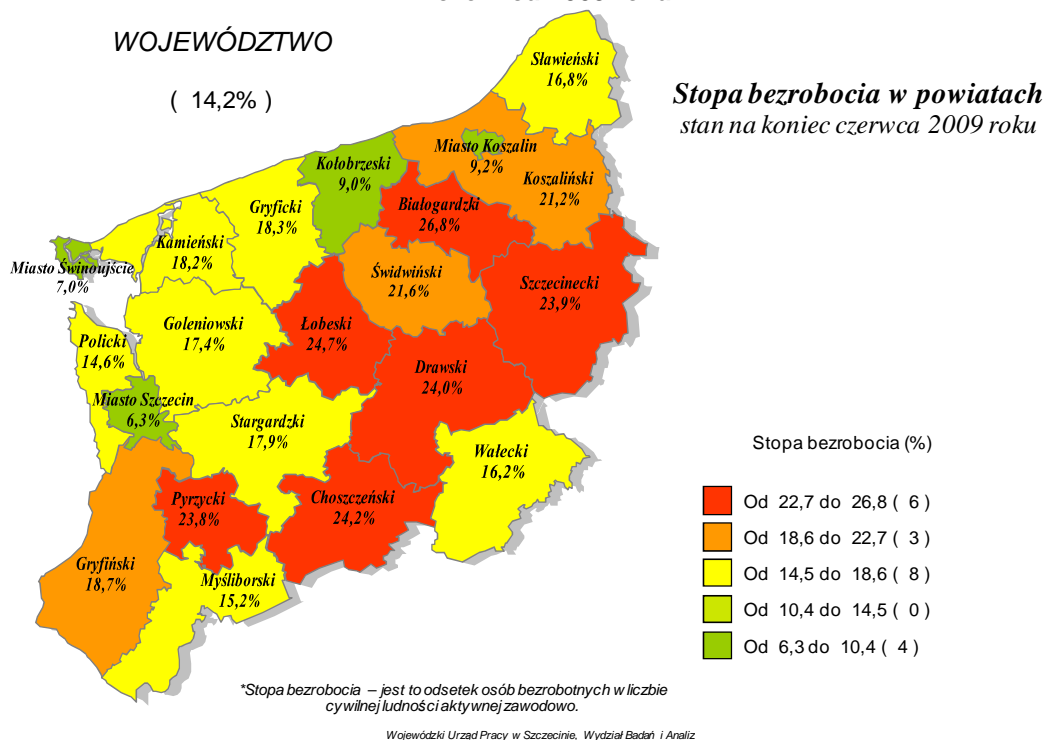


Źródło: Sprawozdanie GUS, MPiPS-01

W końcu II kwartału 2009 roku liczba zarejestrowanych bezrobotnych w województwie wyniosła 87 665 osób (maj br. 89 884), a stopa bezrobocia 14,2% (maj br. 14,5%). W porównaniu z analogicznym okresem roku ubiegłego odnotowano wzrost liczby osób poza zatrudnieniem o 6 671 osób (o 8,2%) i stopy bezrobocia o 1,0%. Porównując koniec II kwartału 2009 roku z jego początkiem liczba zarejestrowanych bezrobotnych spadła o 10,8%.

Liczba bezrobotnych kobiet w czerwcu 2009 roku wyniosła 45 678 osób (maj br. 46 934). Procentowy udział kobiet w ogólnej liczbie bezrobotnych w porównaniu z czerwcem 2008 roku był niższy o 7,5% (z 59,6% na 52,1%).

**Wykres 6. Stopa bezrobocia w powiatach województwa zachodniopomorskiego w czerwcu 2009 roku**



W powiatach województwa zachodniopomorskiego podobnie jak w całym regionie od początku roku obserwowano wzrost bezrobocia. Największą stopę bezrobocia w czerwcu 2009 roku odnotowano w powiatach: białogardzkim – 26,8%, łobeskim – 24,7%, choszczeńskim – 24,2%, drawskim – 24,0%, szczecineckim – 23,9% i pyrzyckim – 23,8%. Najniższe bezrobocie było w miastach na prawach powiatu: Szczecinie – 6,3%, Świnoujście – 7,0%, Koszalinie – 9,2% oraz w powiecie kołobrzeskim – 9,0%.

Zauważalne były znaczne przyrosty w liczbie zarejestrowanych bezrobotnych w porównaniu do II kwartału 2008 roku. W województwie zachodniopomorskim odnotowano wzrost w porównaniu do początku roku w liczbie zarejestrowanych bezrobotnych o 8,2%, a w dwunastu powiatach był on większy od tej wartości tj. Miasto Szczecin (o 39,3%), sławieńskim (o 24,4%), pyrzyckim (o 15,3%), polickim (o 13,8%), myśliborskim (o 12,8%), kołobrzeskim (o 12,7%), drawskim (o 12,7%) i goleniowskim (o 12,4%), waleckim (o 11,3%), gryfińskim (o 9,8%), choszczeńskim (o 8,9%). Najmniejszy przyrost liczby bezrobotnych notowano w powiecie szczecineckim – o 8,8%.

W porównaniu do bieżącego roku w czternastu powiatach odnotowano przyrost w liczbie zarejestrowanych bezrobotnych, największy w Mieście Szczecinie (51,3%) i powiecie stargardzkim (24,0%). Najbardziej znaczące spadki widoczne były

w powiecie kamieńskim (o 26,4%), gryfickim (o 24,6%) i Mieście Świnoujściu (o 15,8%).

**Tabela 1. Liczba zarejestrowanych bezrobotnych w powiatach województwa zachodniopomorskiego**

POWIAT	VI 2008	01.01.2009	VI 2009	DYNAMIKA VI 2009/VI 2008 (%)	DYNAMIKA VI 2009/01.01.2009 (%)
<i>Białogardzki</i>	5 149	5 196	4 778	<b>92,8</b>	<b>92,0</b>
<i>Choszczeński</i>	3 291	3 257	3 584	<b>108,9</b>	<b>110,0</b>
<i>Drawski</i>	4 236	4 767	4 773	<b>112,7</b>	<b>100,1</b>
<i>Goleniowski</i>	4 389	4 172	4 935	<b>112,4</b>	<b>118,3</b>
<i>Gryficki</i>	4 352	4 946	3 730	<b>85,7</b>	<b>75,4</b>
<i>Gryfiński</i>	4 249	4 410	4 666	<b>109,8</b>	<b>105,8</b>
<i>Kamieński</i>	2 724	3 716	2 736	<b>100,4</b>	<b>73,6</b>
<i>Kołobrzeski</i>	2 401	2 921	2 706	<b>112,7</b>	<b>92,6</b>
<i>Miasto Koszalin</i>	4 339	3 880	4 379	<b>100,9</b>	<b>112,9</b>
<i>Koszaliński</i>	3 984	4 225	4 122	<b>103,5</b>	<b>97,6</b>
<i>Łobeski</i>	2 613	2 580	2 667	<b>102,1</b>	<b>103,4</b>
<i>Myśliborski</i>	3 063	3 006	3 454	<b>112,8</b>	<b>114,9</b>
<i>Policki</i>	3 020	2 963	3 438	<b>113,8</b>	<b>116,0</b>
<i>Pyrzycki</i>	2 654	2 774	3 061	<b>115,3</b>	<b>110,3</b>
<i>Sławieński</i>	2 541	2 921	3 161	<b>124,4</b>	<b>108,2</b>
<i>Stargardzki</i>	6 480	5 242	6 500	<b>100,3</b>	<b>124,0</b>
<i>Szczecinecki</i>	6 124	6 483	6 663	<b>108,8</b>	<b>102,8</b>
<i>Świdwiński</i>	3 817	3 706	3 357	<b>87,9</b>	<b>90,6</b>
<i>Miasto Świnoujście</i>	1 066	1 206	1 016	<b>95,3</b>	<b>84,2</b>
<i>Wałecki</i>	2 476	2 755	2 755	<b>111,3</b>	<b>100,0</b>
<i>Miasto Szczecin</i>	8 026	7 394	11 184	<b>139,3</b>	<b>151,3</b>
<b>Zachodniopomorskie</b>	<b>80 994</b>	<b>82 520</b>	<b>87 665</b>	<b>108,2</b>	<b>106,2</b>

Źródło: Sprawozdanie GUS, MPIPŚ-01

### 3. Bilans bezrobocia w województwie

Do powiatowych urzędów pracy w czerwcu zgłosiło się 13 003 osób poszukujących zatrudnienia (w tym 47,0% to kobiety), o 2 323 więcej niż w czerwcu 2008 roku. Wśród bezrobotnych nowo zarejestrowanych 3 518 osób to dotychczas niepracujące (kobiety – 50,8%). Bezrobotni poprzednio pracujący stanowili 72,2% ogółu zarejestrowanych w miesiącu sprawozdawczym (9 485 osób). W tym bezrobotni zwolnieni z przyczyn dotyczących zakładu pracy – 212 osób (2,2% wobec 1,6% przed rokiem). Bezrobotni zarejestrowani w miesiącu sprawozdawczym po raz kolejny stanowili 80,0% ogółu (10 407 osób), w tym kobiety 4 947. Z liczby bezrobotnych zarejestrowanych w miesiącu czerwcu 2009 roku 20,0% (2 596 osób) stanowiły osoby zarejestrowane po raz pierwszy.

W czerwcu wyłączono z ewidencji bezrobotnych 15 222 osoby (656 mniej niż przed rokiem), w tym pracę podjęło 5 992 osoby (39,4% wobec 38,4% przed rokiem) i był to główny powód wyrejestrowań.

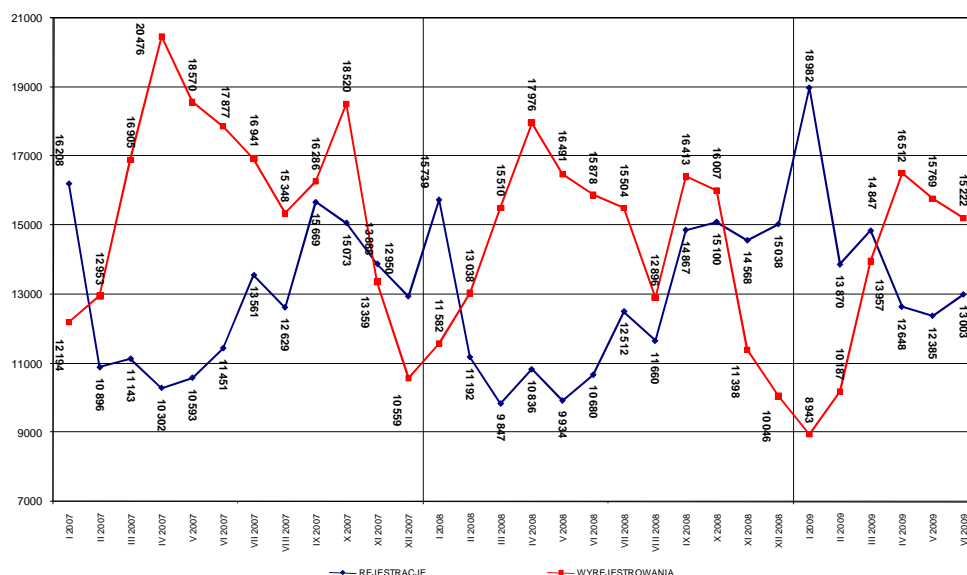
**Tabela 2. Liczba podjęć pracy w województwie zachodniopomorskim w I półroczu 2008 i 2009 roku**

Wyszczególnienie	2008		RAZEM	2009		RAZEM
	I KWARTAŁ	II KWARTAŁ		I KWARTAŁ	II KWARTAŁ	
Ogółem	40 130	50 345	90 475	33 087	47 503	80 590
Niesusydiowana	13 868	16 150	30 018	10 563	14 350	24 913
Subsydiowana	2 343	4 139	6 482	2 099	4 368	6 467

Źródło: Sprawozdanie GUS, MPiPS-01

W całym I półroczu 2009 roku odpływ bezrobotnych z rejestrów powiatowych urzędów pracy wyniósł 80 590 osób, o 9 885 mniej niż w I półroczu 2008 roku. Suma podjęć pracy bezrobotnych w analizowanym okresie wyniosła 31 380 wobec 36 500 przed rokiem. W większości była to praca niesubsydiowana (w tym sezonowa) – 24 913 (79,4%).

**Wykres 7. Liczba rejestracji i wyrejestrowań w województwie zachodniopomorskim od stycznia 2007 roku**



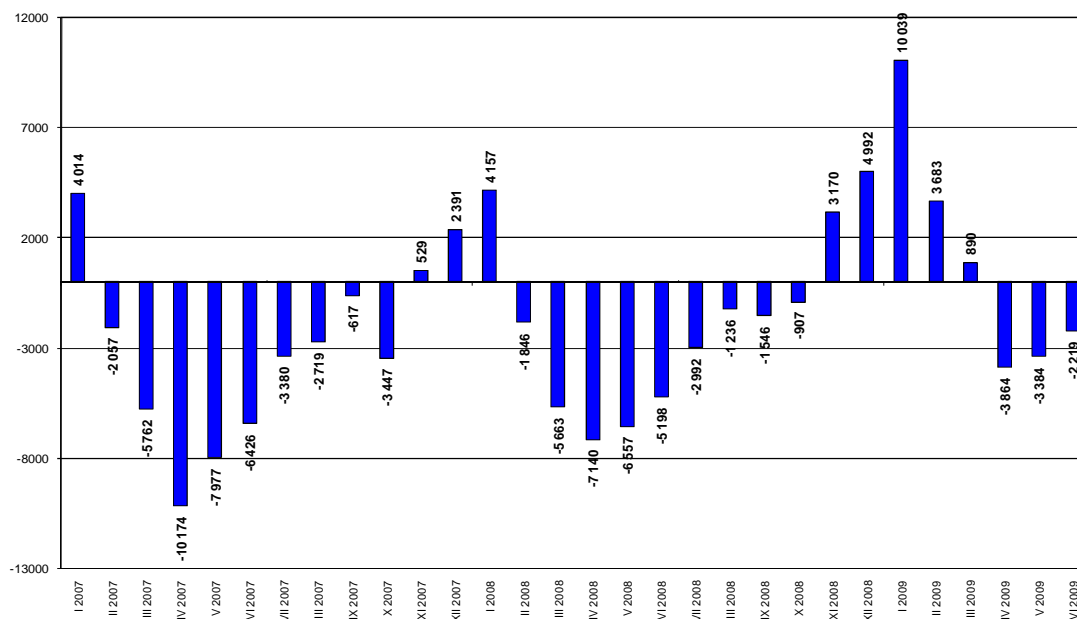
Źródło: Sprawozdanie GUS, MPiPS-01

Rynek pracy województwa zachodniopomorskiego charakteryzuje się sezonowością. Tendencja ta widoczna jest zarówno na wykresie 7 i kolejnym, które przedstawiają rejestracje i wyrejestrowania bezrobotnych od stycznia 2007 roku. Zarówno w 2007 jak i 2008 roku w listopadzie różnica między napływem a odpływem bezrobotnych z rejestrów przybiera wartość dodatnią (w listopadzie 2007 roku zarejestrowało się 529 osób więcej niż wyrejestrowało się z ewidencji bezrobotnych, podczas gdy w listopadzie 2008 roku różnica ta wyniosła już 3 170 osób). W I kwartale 2008 roku od lutego obserwowano większy odpływ bezrobotnych z rejestrów (podobnie we wcześniejszych latach). W I kwartale bieżącego roku było inaczej, w styczniu różnica między napływem a odpływem wyniosła aż 10 039 osób,



w lutym była już o około 2/3 niższa, w marcu było to 890 osób, ale mimo to nadal notowano większą liczbę rejestracji niż wyrejestrowań. Sytuacja uległa znacznej poprawie dopiero w kwietniu, kiedy to różnica między napływem (rejestracjami) a odpływem (wyrejestrowaniami) przybrała wartość ujemną – 3 864. W kolejnych miesiącach różnica ta przyjęła wartość w maju - 3 384 oraz w czerwcu – 2 219.

**Wykres 8. Różnica między napływem i odpływem bezrobotnych w województwie zachodniopomorskim od stycznia 2007 roku**



Źródło: Sprawozdanie GUS, MPiPS-01

W I półroczu 2009 roku z aktywnych form przeciwdziałania bezrobociu skorzystały 22 007 osób tj. 339 mniej niż w analogicznym okresie roku poprzedniego. Najwięcej bezrobotnych rozpoczęło staże (7 144), szkolenia (4 389) prace społecznie użyteczne (3 469). W porównaniu z I półroczem 2008 roku odnotowano największy wzrost w liczbie osób, które rozpoczęły staż o 2 699. Zdecydowanie mniej bezrobotnych niż rok wcześniej rozpoczęło przygotowanie zawodowe w miejscu pracy (o 2 124 osoby tj. 79,8%).

#### 4. Wybrane kategorie osób bezrobotnych

Z prawem do zasiłku w czerwcu pozostawało 21 421 bezrobotnych (24,4%), w tym 44,6% stanowiły kobiety. W analogicznym okresie 2008 roku 14 612 osób (18,0% ogółu bezrobotnych) miało prawo do zasiłku.

Bezrobotni zamieszkali na wsi stanowili 41,4% ogółu zarejestrowanych (36 332 osoby) wobec 43,2% (35 009 osób) w końcu II kwartału 2008 roku. Liczba bezrobotnych z tej kategorii zmalała o 1 323 osoby.

W kategorii osób poza zatrudnieniem do 25 roku życia w stosunku do czerwca 2008 roku odnotowano wzrost o 3 112 osób (czerwiec br. – 17 108, czerwiec 2008 – 13 996). Podobnie jest jeśli chodzi o udział tejże zbiorowości w ogólnej liczbie bezrobotnych (czerwiec br. – 19,5%, czerwiec 2008 r. – 17,3%).

Osoby długotrwale bezrobotne stanowiły 42,8% (37 521 osób) tj. 16,3% mniej niż przed rokiem. Ich liczba była niższa o 10 330 osób. Kobiety stanowiły w tej grupie większość (ponad 60,0%).

**Tabela 3. Wybrane kategorie osób bezrobotnych w województwie zachodniopomorskim w czerwcu 2008 i 2009 roku**

Wyszczególnienie	2008				2009				Różnica 2009-2008	
	Ogółem	Udział w ogółem (%)	Kobiety	Udział kobiet w danej kategorii (%)	Ogółem	Udział w ogółem (%)	Kobiety	Udział kobiet w danej kategorii (%)	Ogółem	Kobiety
Ogółem	80 994	100	48 271	59,6	87 665	100	45 678	52,1	6 671	-2 593
Z prawem do zasiłku	14 612	18,0	7 671	52,5	21 421	24,4	9 557	44,6	6 809	1 886
Zamieszkałi na wsi	35 009	43,2	6 150	17,6	36 332	41,4	19 608	54,0	1 323	13 458
Osoby w okresie do 12 miesięcy od ukończenia nauki	1 641	2,0	81	4,9	2 310	2,6	1 414	61,2	669	1 333
Cudzoziemcy	44	0,1	5	11,4	58	0,1	34	58,6	14	29
Do 25 roku życia	13 996	17,3	1 844	13,2	17 108	21,1	9 308	54,4	3 112	7 464
Które ukończyły szkołę wyższą, do 27 roku życia	460	0,6	28	6,1	690	0,8	461	66,8	230	433
Długotrwale bezrobotne	47 851	59,1	1 035	2,2	37 521	42,8	23 432	62,5	-10 330	22 397
Powyżej 50 roku życia	20 003	24,7	3 961	19,8	20 363	23,2	8 240	40,5	360	4 279
Bez kwalifikacji zawodowych	25 953	32,0	3 222	12,4	26 172	29,9	15 548	59,4	219	12 326
Bez doświadczenia zawodowego	22 765	28,1	694	3,0	23 715	27,1	13 771	58,1	950	13 077
Bez wykształcenia średniego	52 468	64,8	8 840	16,8	55 394	63,2	25 251	45,6	2 926	16 411
Samotnie wychowujące co najmniej jedno dziecko do 18 roku życia	10 878	13,4	1 267	11,6	11 085	12,6	9 625	86,8	207	8 358
Niepełnosprawni	2 692	3,3	418	15,5	3 319	3,8	1 630	49,1	627	1 212

Źródło: Sprawozdanie GUS, MPiPS-01

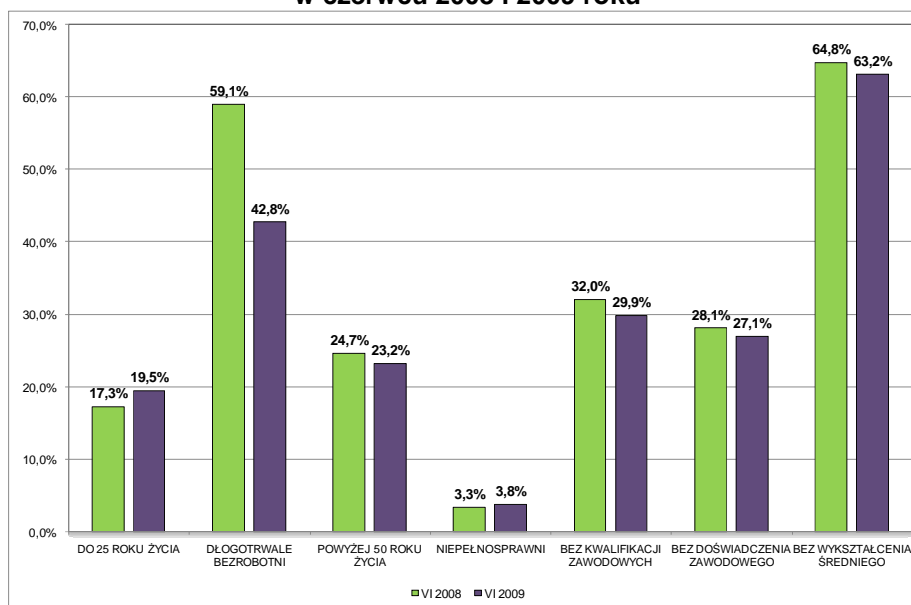
W rejestrach urzędów pracy w końcu czerwca 2009 roku było 20 363 osoby (czerwiec 2008 r. – 20 003 osoby) bezrobotnych powyżej 50 roku życia. Stanowili oni 23,2% ogółu bezrobotnych. Udział kobiet w tej kategorii wyniósł 40,5%.

Bez kwalifikacji zawodowych w końcu II kwartału 2009 roku pozostawało 26 172 bezrobotnych (czerwiec 2008 r. – 25 953), a ich udział w ogóle bezrobotnych wyniósł 29,9%.

Doświadczenia zawodowego nie posiadało 27,1% bezrobotnych tj. 23 715 osób. Kobiety stanowiły w tej grupie 58,1%.

W kategorii osób bezrobotnych niepełnosprawnych odnotowano przyrost w stosunku do czerwca 2008 roku o 627 osób (czerwiec br. – 3 319 osób, czerwiec 2008 r. – 2 692 osoby). Kategoria ta stanowiła 3,8% ogółu bezrobotnych.

**Wykres 9. Udział (%) wybranych kategorii osób bezrobotnych w ogólnej liczbie zarejestrowanych bezrobotnych w województwie zachodniopomorskim w czerwcu 2008 i 2009 roku**

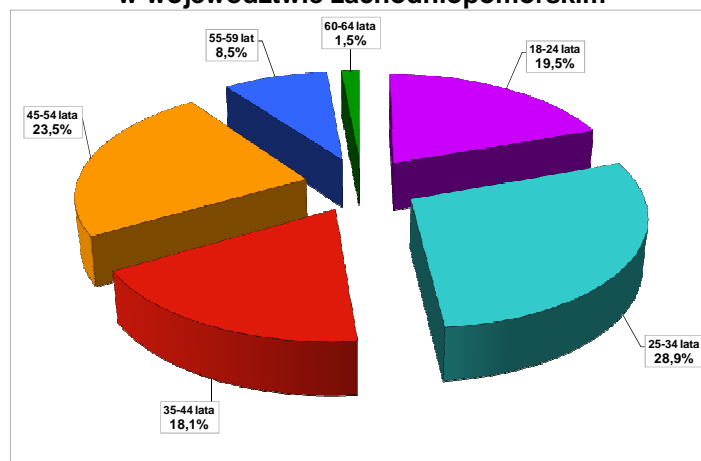


Źródło: Sprawozdanie GUS, MPiPS-01

## 5. Struktura zarejestrowanych bezrobotnych według wieku, wykształcenia, stażu pracy i czasu pozostawania bez pracy

W strukturze bezrobotnych według wieku, największą grupę osób bezrobotnych reprezentowały osoby w przedziale 25 – 34 lata (28,9%, 25 370 osób) i 45 – 54 lata (23,5%, 20 602 osoby). Następnie według kolejności w poszczególnych kategoriach wiekowych odsetek bezrobotnych kształtował się następująco: 18 – 24 lata (19,5%), 35 – 44 lata (18,1%), 55 – 59 lat (8,5%) i 60 – 64 lata (1,5%). W porównaniu z II kwartałem 2008 roku największy wzrost udziału bezrobotnych odnotowano w przedziale 18 – 24 lata (o 2,2%), a spadek 45 – 54 lata (o 3,1%).

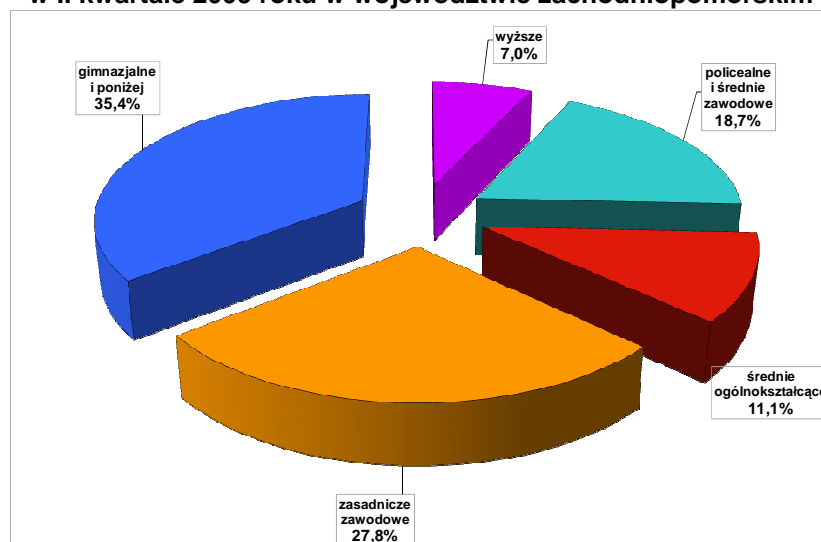
**Wykres 10. Struktura zarejestrowanych bezrobotnych według wieku w II kwartale 2009 roku w województwie zachodniopomorskim**



Źródło: Sprawozdanie GUS, MPiPS-01, Załącznik 1

W końcu II kwartału 2009 roku najwięcej zarejestrowanych bezrobotnych posiadało wykształcenie gimnazjalne i poniżej – 35,4% i zasadnicze zawodowe – 27,8%. Łącznie 63,2% bezrobotnych legitymowało się takim wykształceniem. Najmniejszą grupę stanowili bezrobotni z wykształceniem wyższym – 7,0% (6 111 osób) i średnim ogólnokształcącym – 11,1% (9 758 osób). W przypadku wykształcenia gimnazjalnego i niższego odnotowano spadek udziału o 1,7%. Natomiast odnotowano wzrost udziału osób bezrobotnych z wykształceniem wyższym i średnim ogólnokształcącym (o 1,0%). Osoby posiadające wykształcenie policealne i średnie zawodowe stanowiły 18,7% bezrobotnych.

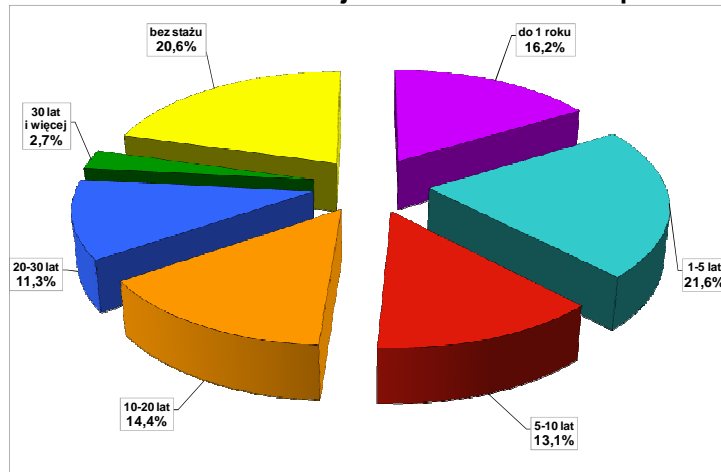
**Wykres 11. Struktura zarejestrowanych bezrobotnych według wykształcenia w II kwartale 2009 roku w województwie zachodniopomorskim**



Źródło: Sprawozdanie GUS, MPIPS-01, Załącznik 1

W kategorii osób według stażu pracy najwięcej bezrobotnych posiadało staż pracy 1 – 5 lat tj. 21,6% (wzrost w porównaniu z II kwartałem 2008 r. o 1,8%). Znaczny udział mieli też bezrobotni bez stażu pracy – 20,6% i ze stażem do 1 roku – 16,2%. Bezrobotni z trzech wymienionych grup stanowili łącznie 58,4% bezrobotnych. Są to w większości ludzie młodzi dopiero wchodzący na rynek pracy i nie posiadający większego doświadczenia i potrzebnych kwalifikacji. W grupie bez stażu pracy zaobserwowano spadek udziału w stosunku do roku poprzedniego o 1,3%.

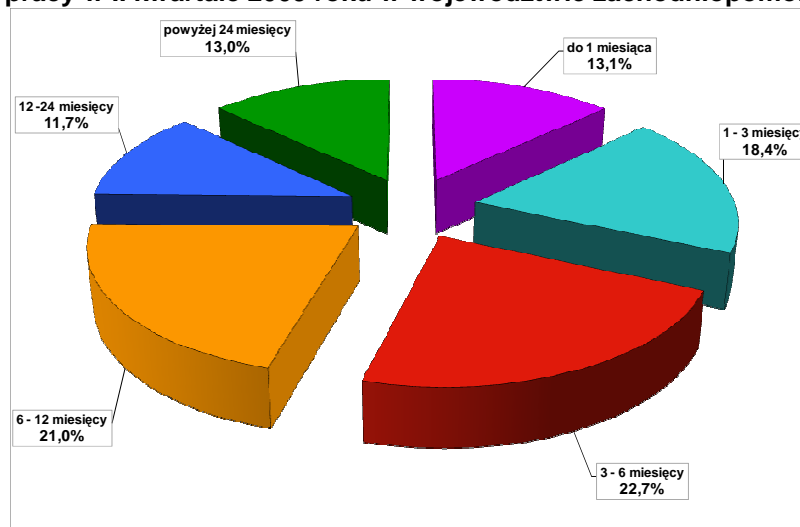
**Wykres 12. Struktura zarejestrowanych bezrobotnych według stażu pracy w II kwartale 2009 roku w województwie zachodniopomorskim**



Źródło: Sprawozdanie GUS, MPiPS-01, Załącznik 1

W strukturze osób według czasu pozostawania bez pracy najliczniejszą grupę tworzyły osoby pozostające bez pracy od 3 do 6 miesięcy – 22,7% i od 6 do 12 miesięcy – 21,0%. Niepracujący w okresie dłuższym niż 24 miesiące stanowili 13,0% bezrobotnych gdzie w porównaniu z analogicznym okresem roku 2008 zanotowano spadek o 11,1%.

**Wykres 13. Struktura zarejestrowanych bezrobotnych według czasu pozostawania bez pracy w II kwartale 2009 roku w województwie zachodniopomorskim**



Źródło: Sprawozdanie GUS, MPiPS-01, Załącznik 1

## 6. Oferty pracy

W I półroczu 2009 roku liczba ofert pracy była znacznie mniejsza niż w I półroczu 2008 roku. Różnica między tymi dwoma okresami wyniosła 11 306 ofert (o 29,2% mniej). Największą podaż ofert podobnie jak w poprzednim roku notowano w kwietniu – 5 695 (kwiecień 2008 r. 8 427) na co ma wpływ sezonowość niektórych działów gospodarki.

W powiecie gryfickim odnotowano przyrost w liczbie ofert pracy w odniesieniu do I półrocza 2008 roku, wynosił 18,9%. W większości powiatów do urzędów pracy wpłynęło mniej ofert niż rok wcześniej a największe spadki zauważalne były w powiatach: Miasto Szczecin – o 55,7%, kołobrzeskim – o 55,4%, i myśliborskim – o 44,9%.

**Tabela 4. Liczba ofert pracy w województwie zachodniopomorskim w I półroczu 2008 i 2009 roku**

POWIAT	2008			2009			DYNAMIKA I PÓŁ. 2009/ I PÓŁ. 2008 (%)
	I KWARTAŁ	II KWARTAŁ	RAZEM	I KWARTAŁ	II KWARTAŁ	RAZEM	
Białogardzki	465	712	1 177	609	552	1 161	98,6%
Choszczeński	511	501	1 012	579	400	979	96,7%
Drawski	1 116	839	1 955	894	833	1 727	88,3%
Goleniowski	851	823	1 674	489	675	1 164	69,5%
Gryficki	530	1 207	1 737	591	1 474	2 065	118,9%
Gryfiński	413	788	1 201	434	569	1 003	83,5%
Kamieński	429	849	1 278	453	757	1 210	94,7%
Kołobrzeski	1 233	1 519	2 752	530	697	1 227	44,6%
Miasto Koszalin	828	1 157	1 985	696	635	1 331	67,1%
Koszaliński	675	538	1 213	653	412	1 065	87,8%
Łobeski	608	889	1 497	542	570	1 112	74,3%
Myśliborski	939	1 082	2 021	485	628	1 113	55,1%
Policki	634	628	1 262	317	483	800	63,4%
Pyrzycki	508	679	1 187	420	533	953	80,3%
Sławieński	717	725	1 442	434	430	864	59,9%
Stargardzki	1 231	1 096	2 327	764	661	1 425	61,2%
Szczecinecki	973	1 346	2 319	712	1 301	2 013	86,8%
Świdwiński	1 011	788	1 799	879	621	1 500	83,4%
Miasto Świnoujście	308	303	611	239	267	506	82,8%
Wałecki	564	468	1 032	509	470	979	94,9%
Miasto Szczecin	3 945	3 270	7 215	1 884	1 309	3 193	44,3%
<b>Zachodniopomorskie</b>	<b>18 489</b>	<b>20 207</b>	<b>38 696</b>	<b>13 113</b>	<b>14 277</b>	<b>27 390</b>	<b>70,8%</b>

Źródło: Sprawozdanie GUS, MPiPS-01