



Analiza rynku pracy
województwa zachodniopomorskiego
w 2008 roku

Wprowadzenie

W 2008 roku notowano w dalszym ciągu spadek bezrobocia rejestrowanego w województwie zachodniopomorskim. Obok działań prowadzonych przez publiczne służby zatrudnienia w naszym regionie, mających na celu aktywizację bezrobotnych przy wykorzystaniu dostępnych środków oraz tworzenie nowych programów (szkoleniowe, doradcze, pomocowe, edukacyjne) zwiększających możliwości rozwoju i wykorzystania potencjału zasobów ludzkich województwa, duże znaczenie i wpływ na wielkość bezrobocia mają czynniki społeczne, gospodarcze i przyrodnicze. Do najbardziej pozytywnych i napędzających rozwój zaliczyć należy: dogodne położenie geograficzne, wysoki poziom urbanizacji, dostępność różnych rodzajów transportu (drogowy, kolejowy, lotniczy, wodny), rozwinięty przemysł i usługi związane z gospodarką morską, warunki sprzyjające rozwojowi turystyki. Z drugiej strony barierą dla rozwoju województwa jest jego peryferyjne położenie w stosunku do polskiego rynku i tym samym jego małe znaczenie dla krajowej gospodarki, dysproporcje przestrzenne w sieci osadniczej co utrudnia dostęp do usług i miejsc pracy dla mieszkańców wschodniej i południowej części regionu, mała ilość znaczących surowców naturalnych a także sezonowość niektórych działów gospodarki (rolnictwo, leśnictwo, budownictwo, turystyka).

1. Rynek pracy województwa zachodniopomorskiego w 2008 roku

W 2008 roku w województwie zachodniopomorskim przeciętne zatrudnienie w sektorze przedsiębiorstw wyniosło 163,4 tys. osób wobec 160,3 tys. osób w 2007 roku. Przeciętne zatrudnienie w sektorze publicznym wynosiło 26,7 tys. osób (29,5 tys. osób przed rokiem) a w sektorze prywatnym 136,7 tys. osób (4,5% więcej niż w roku poprzednim). Wzrost zatrudnienia nastąpił w większości sekcji, a największy w hotelach i restauracjach (o 6,8%), budownictwie (o 6,0%) oraz handlu i naprawach (o 5,5%).

Rejestr REGON w końcu 2008 roku obejmował 213 124 podmioty gospodarki narodowej tj. 2 374 więcej niż w analogicznym okresie roku poprzedniego. W 96,2% były to jednostki o liczbie pracujących do 9 osób. Liczba jednostek sektora prywatnego wyniosła 206 128 (96,7% REGON) czyli o 1,9% więcej niż przed rokiem. W sektorze publicznym skupionych było 6 996 podmiotów gospodarki narodowej tj. 18,1% mniej niż w końcu 2007 roku.

Do sekcji w największym stopniu koncentrujących swoją działalność zaliczyć należy: handel i naprawy (27,4% z ogółu podmiotów), obsługa nieruchomości i firm (18,0%), budownictwo (11,9%) i przetwórstwo przemysłowe (8,5). Największy wzrost odnotowano w budownictwie (o 7,5%) a spadek w sekcji handlu i napraw (2,2%). W dalszym ciągu zmniejsza się liczba przedsiębiorstw państwowych – 15 w końcu 2008 roku (o 14 mniej niż przed rokiem).

Tabela 1. Podmioty gospodarki narodowej w rejestrze REGON w województwie zachodniopomorskim wg stanu na koniec 2007 i 2008 roku

Wyszczególnienie	2007	UDZIAŁ (%) W OGÓŁEM	2008	UDZIAŁ (%) W OGÓŁEM	DYNAMIKA 2008/2007 (%)
OGÓŁEM	210 750	100,0	213 124	100,0	101,1
Sektor publiczny	8 538	4,1	6 996	3,3	81,9
Sektor prywatny	202 212	95,9	206 128	96,7	101,9
Przedsiębiorstwa państwowe	29	0,014	15	0,007	51,7
Osoby fizyczne prowadzące działalność gospodarczą	164 016	77,8	165 807	77,8	101,1
Podmioty zatrudniające do 9 pracowników	202 745	96,2	205 065	96,2	101,1

Źródło: GUS

Liczba osób fizycznych prowadzących działalność gospodarczą w końcu 2008 roku wyniosła 165 807 wobec 164 016 w końcu 2007 roku i stanowiło to 77,8% całej zbiorowości REGON. Działalność gospodarcza prowadzona była głównie w zakresie handlu i napraw (29,5% podmiotów), obsługi nieruchomości i firm (14,2%), budownictwa (13,6%) i przetwórstwa przemysłowego (8,4%).

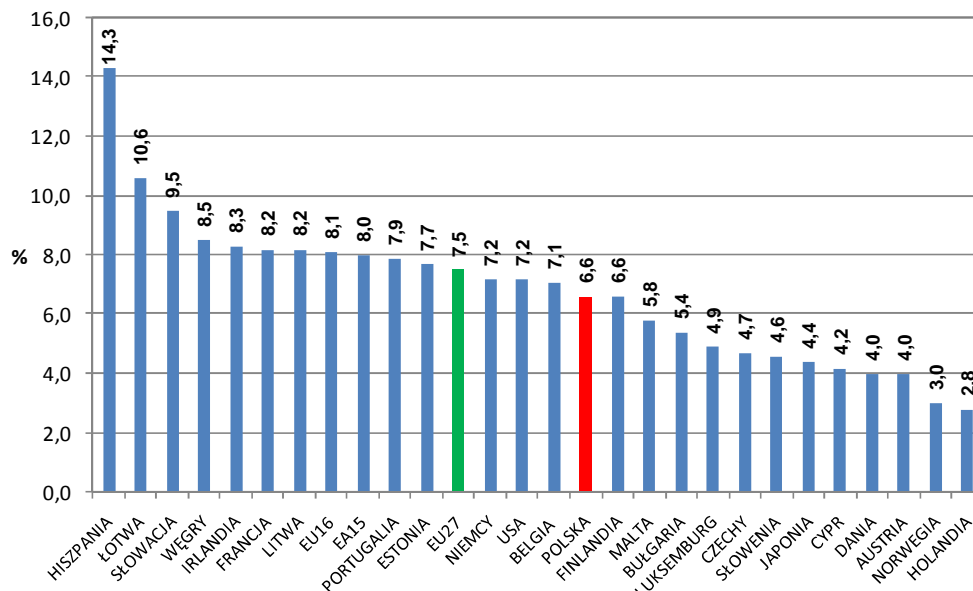
W układzie terytorialnym najwięcej zarejestrowanych podmiotów odnotowano w Szczecinie (30,1% z ogółu zarejestrowanych jednostek), Koszalinie (8,7%), powiecie kołobrzeskim (6,4%) i stargardzkim (5,5%)

2. Bezrobocie w Polsce wg Eurostat

Według danych Eurostat zharmonizowana wartość stopy bezrobocia, będąca procentowym udziałem bezrobotnych w liczbie ludności aktywnej zawodowo czyli sumy pracujących i bezrobotnych dla Polski w grudniu 2008 roku wynosiła 6,6% tj. o 1,9% mniej niż w analogicznym okresie roku poprzedniego. W grupie wybranych Krajów największym bezrobociem na koniec roku charakteryzowała się Hiszpania – 14,3%. W Polsce notowano niższe bezrobocie niż np. w Irlandii, Francji, Niemczech, Stanach Zjednoczonych czy Belgii. Bezrobocie w grupie państw należących do Unii

Europejskiej (EU27) wynosiło na koniec 2008 roku 7,5%, a najniższą stopę bezrobocia odnotowano w Holandii – 2,8%.

Wykres 1. Zharmonizowana wartość stopy bezrobocia w wybranych krajach w grudniu 2008 roku (dane na dzień 27.02.2009 roku)



Źródło: <http://epp.eurostat.ec.europa.eu>

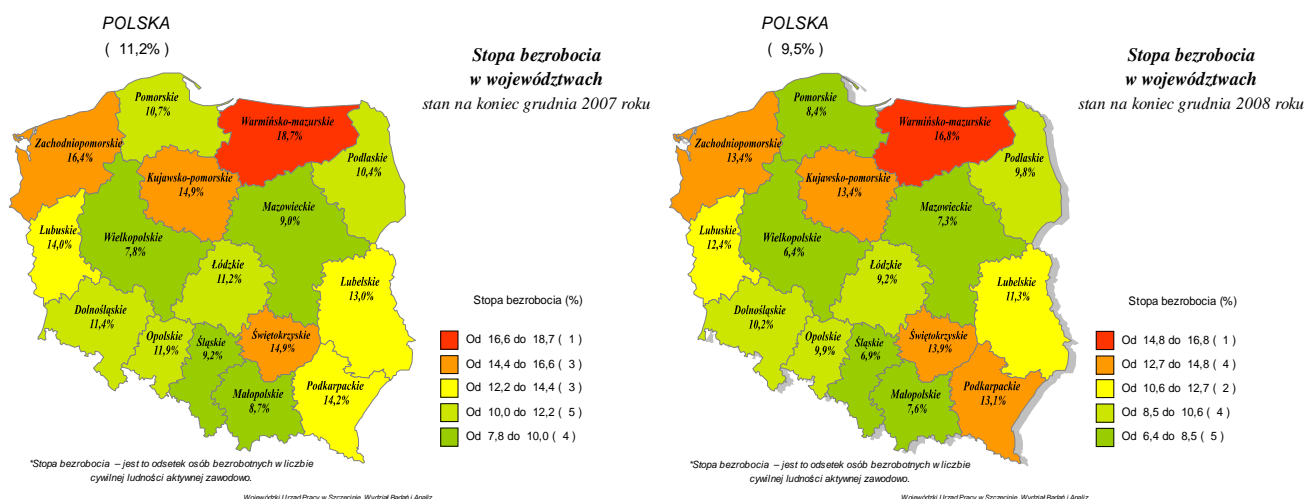
3. Województwo zachodniopomorskie na tle Polski

Wielkość stopy bezrobocia w Polsce wynosiła w grudniu 2008 roku 9,5% wobec 11,2% przed rokiem (Wykres 2). Ogólna liczba zarejestrowanych bezrobotnych wg stanu na 31 grudnia 2008 roku mierzyła 1 473 752 osoby i było to o 272 821 osób mniej niż w końcu grudnia 2007 roku. W strukturze bezrobotnych według płci kobiety stanowiły większość – 56,6% (833 435 osób) wobec 58,2% przed rokiem. Do zasiłku uprawnionych było 18,4% zarejestrowanych bezrobotnych tj. o 4,1% więcej niż przed rokiem. W ogólnej liczbie osób pobierających zasiłek mężczyźni stanowili większość – 50,7% (137 554 osoby).

Bezrobocie w województwie zachodniopomorskim było o 3,9% wyższe niż w kraju i wynosiło w końcu roku 13,4% tj. o 3 punkty procentowe mniej niż rok temu. Na tle pozostałych województw nasz region charakteryzuje stosunkowo wysokie bezrobocie. Według danych z grudnia 2008 roku województwo znalazło się na 3 miejscu razem z województwem kujawsko – pomorskim. Największe bezrobocie było w województwie warmińsko – mazurskim – 16,8%, a najmniejsze w województwie wielkopolskim – 6,4%. Spadek stopy bezrobocia

w odniesieniu do grudnia 2007 odnotowano we wszystkich województwach a największy w zachodniopomorskim (o 3,0%), pomorskim i śląskim (o 2,3%) oraz w łódzkim i opolskim (o 2,0%).

Wykres 2. Stopa bezrobocia w województwach w grudniu 2007 i 2008 roku

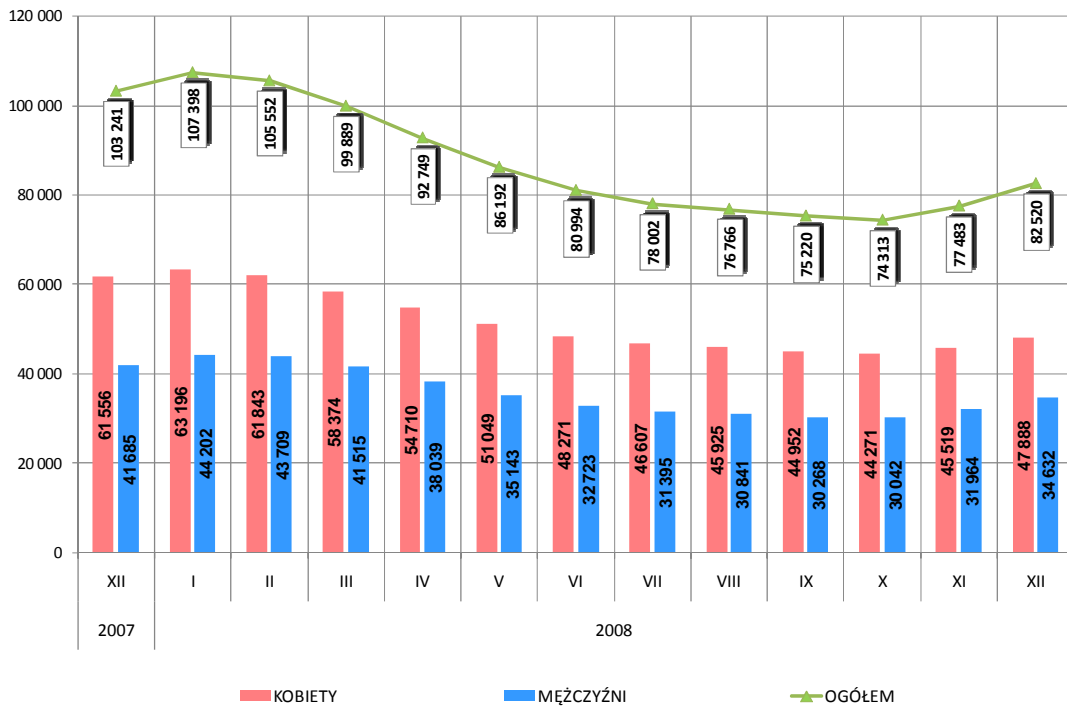


W grupie powiatów naszego kraju (379) w pierwszej 30tce z najwyższymi wartościami stopy bezrobocia znalazło się 9 powiatów naszego regionu (1 powiat mniej niż przed rokiem). Najwyżej w klasyfikacji znalazł się powiat białogardzki (28,4%, 4 pozycja). Następnie powiaty: drawski (9), łobeski (10), szczecinecki (13), świdwiński (14), kamieński (15), gryficki (20), choszczeński (26) i pyrzycki (30). Najniżej w zastawieniu z powiatów regionu znalazły się powiaty grodzkie tj. Szczecin (362), Świnoujście (281) i Koszalin (278). Z ogółu powiatów w Polsce największym bezrobociem charakteryzował się powiat szydłowiecki (województwo mazowieckie, 31,2%) a najniższe odnotowano w powiecie Miasto Poznań (woj. wielkopolskie, 1,7%, 5,6 tys. zarejestrowanych bezrobotnych).

4. Bezrobocie w województwie i powiatach

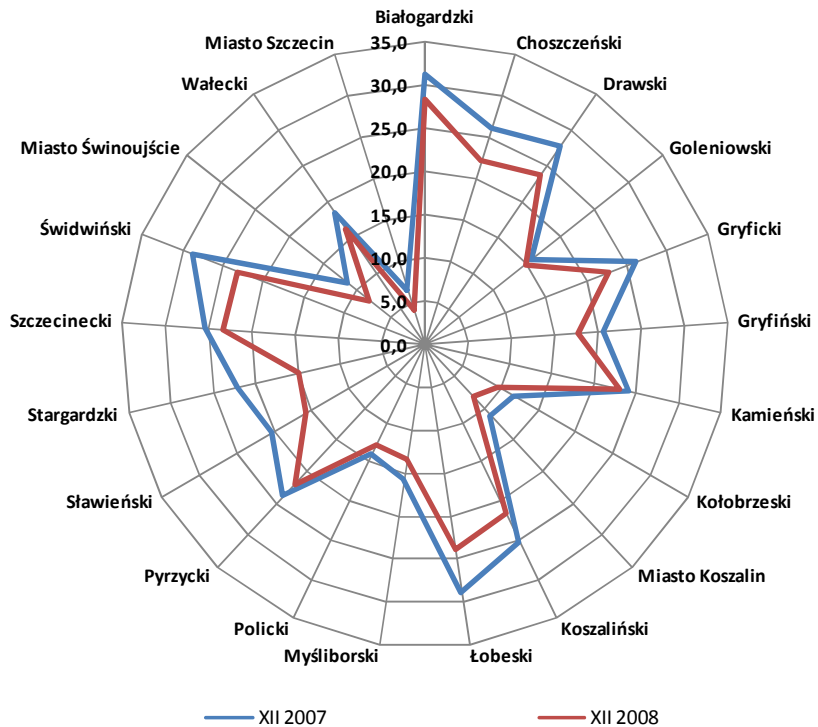
Liczba bezrobotnych według stanu na 31 grudnia 2008 roku w województwie zachodniopomorskim wyniosła 82 520 osób, w tym kobiety stanowiły 58,0% (47 888 osób). W stosunku do grudnia 2007 roku odnotowano spadek liczby zarejestrowanych bezrobotnych o 20 721 osób (20,1%). Udział kobiet w ogóle bezrobotnych niższy był o 1,6% w stosunku do analogicznego okresu roku poprzedniego.

Wykres 3. Liczba zarejestrowanych bezrobotnych (ogółem, kobiet, mężczyzn) w województwie zachodniopomorskim w 2008 roku



Źródło: Sprawozdanie GUS, MPiPS – 01

Wykres 4. Stopa bezrobocia w powiatach województwa zachodniopomorskiego w grudniu 2007 i 2008 roku

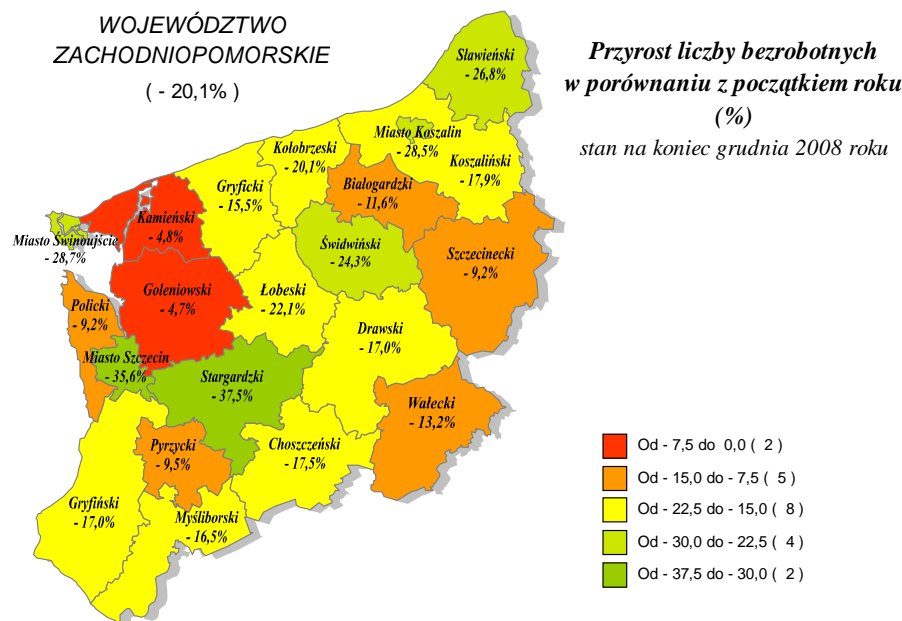


Źródło: GUS

Spadki w liczbie zarejestrowanych bezrobotnych i tym samym w wartości stopy bezrobocia zauważalne były także w 2008 roku w poszczególnych powiatach województwa. Najwyższa stopa bezrobocia w końcu 2008 roku charakterystyczna była dla powiatów: białogardzkiego (28,4%), drawskiego (23,9%), łobeskiego (23,9%), szczecineckiego (23,3%), świdwińskiego (23,2%) i kamieńskiego (23,1%) a najniższa dla powiatów: Miasto Szczecin (4,2%), Miasto Świnoujście (8,1%), Miasto Koszalin (8,2%) i powiatu kołobrzeskiego (9,6%).

O 20,1% zmniejszyła się liczba bezrobotnych w województwie zachodniopomorskim w końcu roku 2008 w porównaniu z początkiem roku. W siedmiu powiatach odnotowano spadki liczby bezrobotnych powyżej wartości dla województwa i są to : powiat stargardzki (37,5%), Miasto Szczecin (35,6%), Miasto Świnoujście (28,7%), Miasto Koszalin (28,5%), powiat sławieński (26,8%), powiat świdwiński (24,3%) i łobeski (22,1%) W najmniejszym stopniu zmalała liczba bezrobotnych w powiecie goleniowskim (4,7%) i kamieńskim (4,8%).

Wykres 5. Zmiany w liczbie zarejestrowanych bezrobotnych w powiatach w odniesieniu do stanu z początku 2008 roku



Wojewódzki Urząd Pracy w Szczecinie, Wydział Badań i Analiz

W zbiorze gmin najwyższą wartość wskaźnika bezrobocia (liczba zarejestrowanych bezrobotnych do liczby osób w wieku produkcyjnym) odnotowano w gminach: Tychowo (p. białogardzki) – 22,0%, Białogard – 20,7%, Barwice (p. szczecinecki) – 20,4%, Biały Bór (p. szczecinecki) – 18,7%, Grzmiąca (p. szczecinecki) – 18,6%. Najniższymi wskaźnikami bezrobocia w końcu 2008 roku

charakteryzowały się gminy: Szczecin – 2,7%, Świnoujście – 4,4%, miasto Kołobrzeg – 4,4%, Dobra Szczecińska (p. policki) – 4,7% i gmina Kołobrzeg – 4,8%.

W ciągu analizowanego roku największą liczbę zarejestrowanych bezrobotnych w województwie odnotowano w końcu stycznia – 107 398 osób. Od tego momentu liczba osób poza zatrudnieniem malała osiągając najniższą wartość w październiku – 74 313 osób, gdzie w odniesieniu do poprzednich lat obserwuje się podobną sytuację. Do końca roku notowano już tylko wzrost w liczbie bezrobotnych. W 2008 roku w okresie od października do grudnia liczba bezrobotnych wzrosła o 8 207 osób wobec 2 920 osób w analogicznym okresie roku 2007. Nawet we wcześniejszych latach w ciągu tych miesięcy nie odnotowano tak dużego napływu do bezrobocia. Podobnie było w poszczególnych powiatach, gdzie wzrost liczby bezrobotnych odnotowano we wszystkich jednostkach i dynamika przyrostu była większa niż w okresie październik – grudzień 2007 roku.

5. Wybrane kategorie bezrobotnych

Liczba osób uprawnionych do pobierania zasiłku w końcu 2008 roku wyniosła 17 138 osób, udział osób pobierających zasiłek do ogółu bezrobotnych wyniósł 20,8% czyli 3,8% więcej niż przed rokiem. Powiatami o największym udziale osób pobierających zasiłek były: świdwiński (28,5%) drawski (27,1%) i sławieński (26,3%). Powiatem, w którym odnotowano najmniejszy udział bezrobotnych pobierających zasiłek był powiat Miasto Szczecin – 14,3%.

Osoby bezrobotne zamieszkałe na wsi w 2008 roku, stanowiły 45,1% ogólnej liczby osób bezrobotnych (37 223 osoby). W porównaniu z rokiem 2007 w tej kategorii odnotowano spadek liczby bezrobotnych o 7 888 osób.

Osoby w okresie do 12 miesięcy od dnia ukończenia nauki stanowiły 3,6% ogólnej liczby bezrobotnych, tj. 2 967 osób, w tym 1 971 kobiet. W porównaniu z końcem 2007 roku nastąpił wzrost liczby osób zarejestrowanych, jako bezrobotne w okresie do 12 miesięcy od dnia ukończenia nauki o 21 osób.

W 2008 roku największym udziałem osób bezrobotnych zarejestrowanych w okresie do 12 miesięcy od dnia ukończenia nauki do ogółem bezrobotnych, charakteryzowały się powiaty: myśliborski – 5,9%, Miasto Szczecin – 5,7% i powiat stargardzki – 5,5%. Najmniej osób z tej kategorii odnotowano w powiatach: drawskim, Miasto Koszalin i koszalińskim, po 2,6%.

Liczba osób długotrwale bezrobotnych w końcu 2008 roku wyniosła 42 523 osoby (51,5% ogólnej liczby bezrobotnych). W stosunku do roku 2007 nastąpił spadek w tej kategorii o 21 786 osób.

Tabela 2. Wybrane kategorie osób bezrobotnych w województwie zachodniopomorskim w końcu 2007 i 2008 roku

Wyszczególnienie	2007				2008				Różnica 2008 - 2007	
	Ogółem	Udział w ogółem (%)	Kobiety	Udział w ogółem (%)	Ogółem	Udział w ogółem (%)	Kobiety	Udział w ogółem (%)	Ogółem	Kobiety
Ogółem	103 241	100,0	61 556	59,6	82 520	100,0	47 888	58,0	-20 721	-13 668
Z prawem do zasiłku	17 541	17,0	9 040	8,8	17 138	20,8	9 079	11,0	-403	39
Zamieszkali na wsi	45 111	43,7	27 390	26,5	37 223	45,1	22 355	27,1	-7 888	-5 035
Osoby w okresie do 12 miesięcy od dnia ukończenia nauki	2 946	2,9	2 010	1,9	2 967	3,6	1 971	2,4	21	-39
Cudzoziemcy	50	0,0	35	0,0	44	0,1	30	0,0	-6	-5
Do 25 roku życia	17 871	17,3	11 152	10,8	15 147	18,4	9 217	11,2	-2 724	-1 935
Które ukończyły szkołę wyższą, do 27 roku życia	796	0,8	543	0,5	802	1,0	547	0,7	6	4
Długotrwale bezrobotne	64 309	62,3	40 841	39,6	42 523	51,5	27 318	33,1	-21 786	-13 523
Powyżej 50 roku życia	24 901	24,1	11 495	11,1	20 101	24,4	8 877	10,8	-4 800	-2 618
Bez kwalifikacji zawodowych	34 078	33,0	22 117	21,4	25 643	31,1	16 604	20,1	-8 435	-5 513
Niepełnosprawni	2 841	2,8	1 472	1,4	3 050	3,7	1 560	1,9	209	88

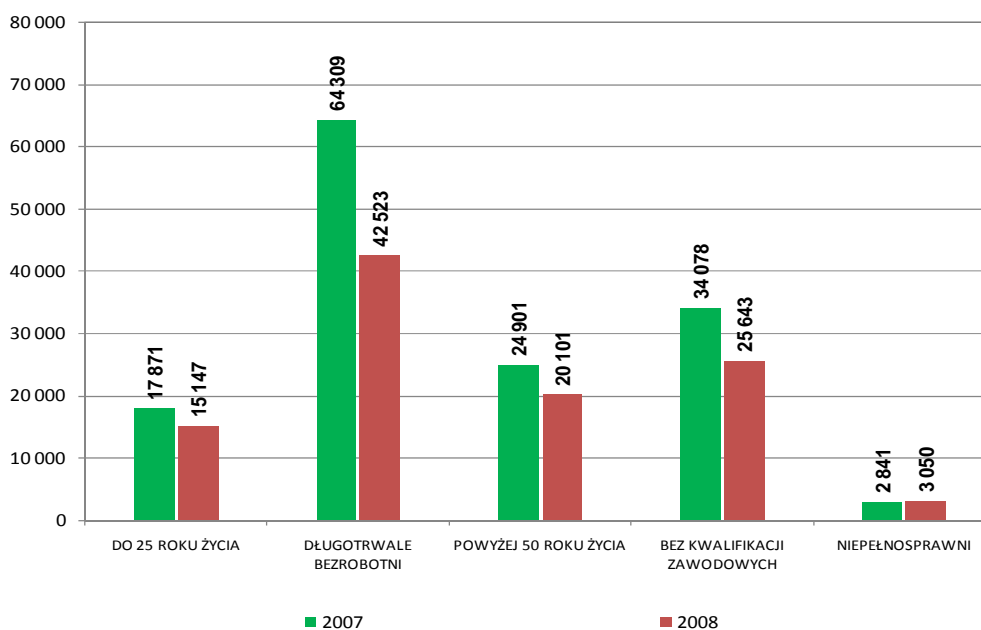
Zródło: Sprawozdanie GUS, MPIPS-01

Kategoria osób powyżej 50 roku życia jest kolejną istotną grupą znajdującą się w szczególnej sytuacji na rynku pracy. Osoby z grupy powyżej 50 roku życia stanowią 24,4% (tj. 20 101 osób) ogólnej liczby bezrobotnych. W 2008 roku procentowy udział tej grupy w liczbie bezrobotnych ogółem wzrósł o 0,3 punktu procentowego. W roku 2007 wskaźnik ten wynosił 24,1%.

W porównaniu z rokiem 2007 nastąpił spadek liczby osób zarejestrowanych jako bezrobotne w kategorii „50+” o 4 800 osób. Pomimo spadku tej liczby mężczyźni nadal stanowią większość w omawianej kategorii. W 2007 roku było to 53,8% (kobiet 46,2%), a w roku 2008 – 55,8% (kobiet 44,2%).

Osoby bez kwalifikacji zawodowych stanowiły w końcu 2008r. - 31,1% (25 643 osoby) ogólnej liczby bezrobotnych, z czego 16 604 to kobiety. W porównaniu z rokiem poprzednim nastąpił spadek liczby osób niewykwalifikowanych o 8 435 osób.

Wykres 6. Liczba bezrobotnych w wybranych kategoriach w końcu 2007 i 2008 roku



Źródło: Sprawozdanie GUS, MPiPS-01

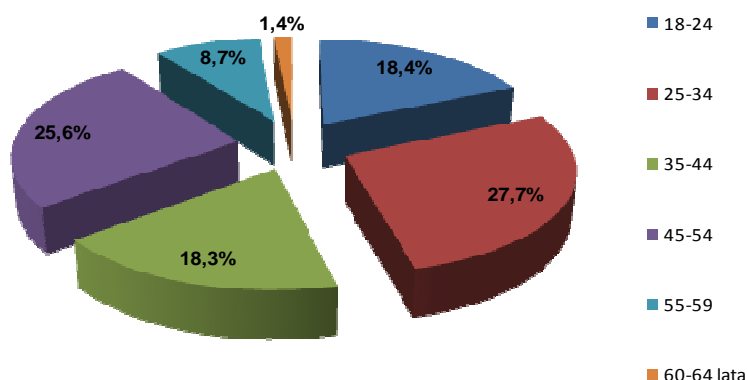
Osoby samotnie wychowujące, co najmniej jedno dziecko do 18 roku życia stanowiły w końcu 2008 roku 13,5% ogólnej liczby bezrobotnych (11 127 osób). W przeważającej części były to kobiety, które stanowiły 90,2% ogólnej liczby w tej kategorii.

Liczba osób bezrobotnych niepełnosprawnych ogółem kształtowała się na poziomie 3 050 osób (kobiety – 1 560 osób), stanowiło to 3,7% ogółu bezrobotnych w województwie.

6. Struktura zarejestrowanych bezrobotnych

Analizując strukturę bezrobocia województwa zachodniopomorskiego w 2008r. według wieku, największą grupę osób bezrobotnych reprezentowały osoby w przedziale wiekowym 25 - 34 lata. Stanowiły one 27,7% ogółu bezrobotnych. Na drugiej pozycji uplasowała się kategoria osób w wieku 45 - 54 lata – 25,6%. Następnie według kolejności w poszczególnych kategoriach wiekowych odsetek bezrobotnych kształtował się następująco: 18 - 24 lata na poziomie 18,4%; 35 - 44 lata – 18,3%. Dwie zdecydowanie najmniejsze grupy stanowiły osoby w wieku od 55 do 59 lat (tj. 8,7%) i osoby sklasyfikowane w kategorii 60 - 64 lata, które stanowiły 1,4% ogólnej liczby bezrobotnych.

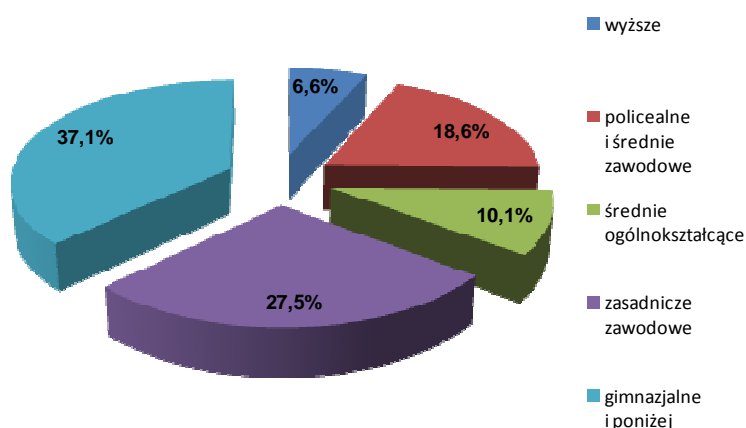
Wykres 7. Struktura bezrobotnych według wieku na koniec grudnia 2008 roku



Źródło: Sprawozdanie GUS, MPiPS – 01, Załącznik 1

W strukturze osób pozostających poza zatrudnieniem według wykształcenia, można zauważyć, że największą grupę stanowią osoby z wykształceniem gimnazjalnym i niższym, jest to ponad 37,1% ogólnej liczby bezrobotnych. Kolejną znaczną grupę stanowią osoby z wykształceniem zasadniczym zawodowym (27,5%). Pozostałe grupy stanowią razem 35,3% ogólnej liczby bezrobotnych i są to osoby z wykształceniem: policealnym i średnim zawodowym – 18,6%; średnim ogólnokształcącym – 10,1% oraz osoby legitymujące się wyższym wykształceniem – 6,6%.

Wykres 8. Struktura bezrobotnych według wykształcenia na koniec grudnia 2008 roku

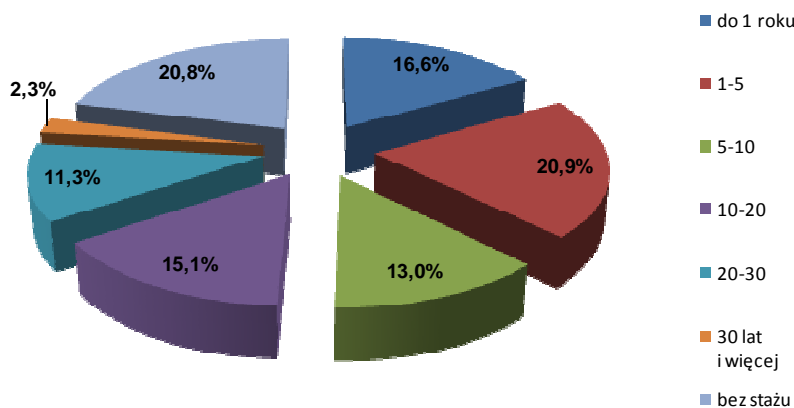


Źródło: Sprawozdanie GUS, MPiPS – 01, Załącznik 1

Analizując dane dotyczące podziału liczby bezrobotnych według stażu pracy można zaobserwować znaczny udział osób w grupie ze stażem 1 – 5 lat (20,9 %), bez stażu (20,8%) i do 1 roku (16,6%). Ponad 37% ogółu bezrobotnych stanowili bezrobotni z dwóch ostatnich grup (bez stażu i do 1 roku), co wskazuje na dużą

grupę bezrobotnych, którą stanowią absolwenci i młode osoby z niewielkim stażem pracy.

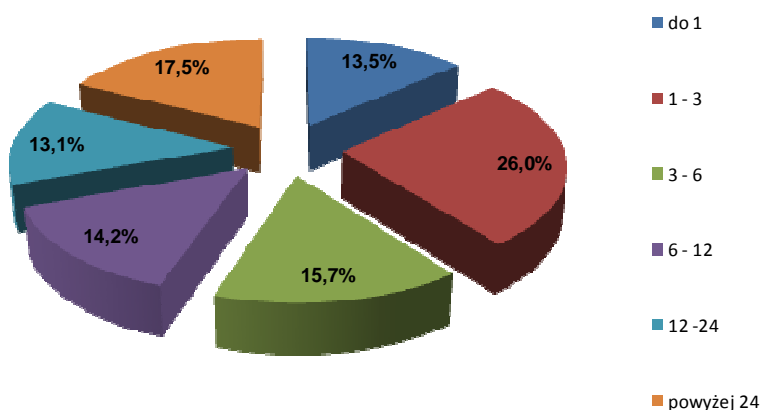
Wykres 9. Struktura bezrobotnych według stażu pracy na koniec grudnia 2008 roku



Źródło: Sprawozdanie GUS, MPiPS – 01, Załącznik 1

W roku 2008 osoby zarejestrowane jako bezrobotne, figurujące w rejestrach powyżej 12 miesięcy stanowiły w województwie zachodniopomorskim ponad 30,6% ogólnej liczby osób bezrobotnych. W kategorii od 12 do 24 miesięcy udział ten wynosił 13,1% ogólnej liczby bezrobotnych, natomiast w kategorii powyżej 24 miesięcy pozostawania bez pracy odnotowano 17,5% ogółu bezrobotnych. Kolejne wyróżnione kategorie to: od 1 do 3 miesięcy ponad 26,0%; od 3 do 6 miesięcy – 15,7%; od 6 do 12 miesięcy ponad 14,2% i do 1 miesiąca – 13,5%.

Wykres 10. Struktura bezrobotnych według czasu pozostawania bez pracy wg stanu na koniec grudnia 2008 roku



Źródło: Sprawozdanie GUS, MPiPS – 01, Załącznik 1

Tabela 3. Struktura bezrobotnych w 2008 roku w województwie zachodniopomorskim

	WIEK												LICZBA	
	18 - 24		25 - 34		35 - 44		45 - 54		55 I WIĘCEJ		60 - 64		BEZROBOTNYCH	
	O	K	O	K	O	K	O	K	O	K	O	K	O	K
I KW.	16930	10245	27446	18087	18686	11750	27184	15294	8240	2998	1403	X	99889	58374
II KW.	13996	8870	22542	15121	14867	9431	21503	12264	6963	2585	1123	X	80994	48271
III KW.	13683	8650	21072	14140	13851	8878	19197	10913	6386	2371	1031	X	75220	44952
IV KW.	15147	9217	22867	14856	15099	9517	21102	11797	7147	2501	1158	X	82520	47888
	WYKSZTAŁCENIE													
	WYŻSZE		POLICEALNE I ŚREDNIE ZAWODOWE		ŚREDNIE OGÓLNOKSZTAŁCĄCE		ZASADNICZE ZAWODOWE		GIMNAZJALNE I PONIŻEJ					
	O	K	O	K	O	K	O	K	O	K			O	K
I KW.	5499	3675	18295	12521	9228	6725	28078	14178	38789	21275			99889	58374
II KW.	4830	3251	15478	10643	8218	6061	22398	11458	30070	16858			80994	48271
III KW.	5016	3404	14322	9798	7673	5611	20629	10526	27580	15613			75220	44952
IV KW.	5467	3678	15364	10324	8333	6049	22702	11195	30654	16642			82520	47888
	STAZ PRACY													
	DO 1 ROKU		1 - 5 LAT		5 - 10 LAT		10 - 20 LAT		20 - 30 LAT		> 30 LAT		BEZ STAŻU	
	O	K	O	K	O	K	O	K	O	K	O	K	O	K
I KW.	17028	10749	19897	11913	13050	7905	15014	8744	11455	4815	2199	501	21246	13747
II KW.	13546	8639	16051	9948	10465	6461	12048	7100	9292	3926	1872	454	17720	11743
III KW.	12553	8123	15356	9442	9748	6031	11083	6462	8361	3543	1648	424	16471	10927
IV KW.	13730	8620	17217	10143	10726	6476	12434	7093	9338	3837	1880	460	17195	11259
	CZAS POZOSTAWANIA BEZ PRACY													
	DO 1 MIESIĄCA		1 - 3 MIESIĄCE		3 - 6 MIESIĘCY		6 - 12 MIESIĘCY		12 - 24 MIESIĘCY		> 24 MIESIĘCY			
	O	K	O	K	O	K	O	K	O	K	O	K	O	K
I KW.	8357	3883	16951	8562	18492	10229	17314	10277	14513	8914	24262	16509	99889	58374
II KW.	8870	4559	11161	5821	12076	6513	17126	10204	12143	7662	19618	13512	80994	48271
III KW.	12274	6819	12427	6664	9553	5320	13867	8068	10886	6942	16213	11139	75220	44952
IV KW.	11172	5413	21486	11554	12923	7481	11712	6845	10816	6780	14411	9815	82520	47888

Źródło: Sprawozdanie GUS, MPiPS – 01, Załącznik 1

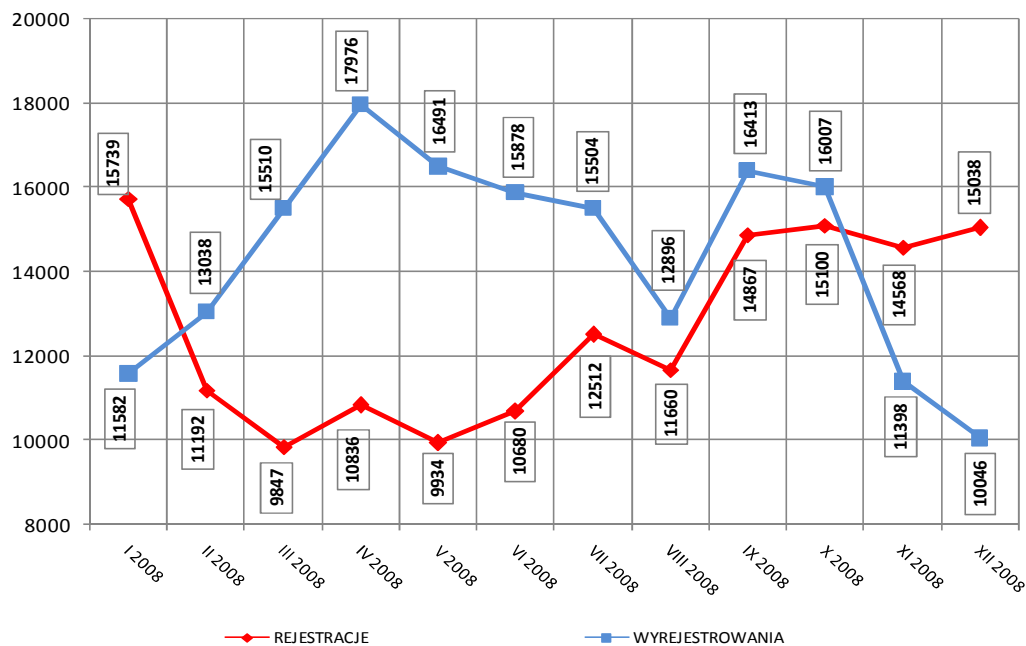
7. Wielkość napływu i odpływu bezrobotnych

Sezonowość zachodniopomorskiego rynku pracy ma wpływ na wielkość napływu i odpływu bezrobotnych w rejestrach powiatowych urzędów pracy. W 2008 roku w województwie zachodniopomorskim w okresie od lutego do października liczba wyrejestrowań wyższa była od liczby rejestracji. Największy odpływ bezrobotnych odnotowano w kwietniu (17 976 osób). Miesiącami gdzie napływ maksymalnie przewyższał odpływ (ponad 15 000 osób) były styczeń i grudzień. Tendencja ta znajduje swoje odzwierciedlenie w poprzednich latach.

Najczęstszą przyczyną odpływu bezrobotnych w 2008 roku było podjęcie pracy – 38,9% (67 212 osób) i nie potwierdzenie gotowości do podjęcia pracy – 32,3% (55 804 osoby). W dalszej kolejności było to rozpoczęcie szkolenia – 6,3% (10 935 osób), rozpoczęcia stażu – 5,1% (8 724 osoby), dobrowolna rezygnacja ze statusu bezrobotnego – 5,1% (8 849 osób). W przypadku podjęć pracy nadal większy udział miała praca niesubsydiowana – 80,8% (54 322 osoby, z tego 21,1% to podjęcia pracy sezonowej). Subsydiowana stanowiła natomiast 19,2% i było to o 3,6% więcej niż w 2007 roku. W pracy subsydiowanej nadal największy udział

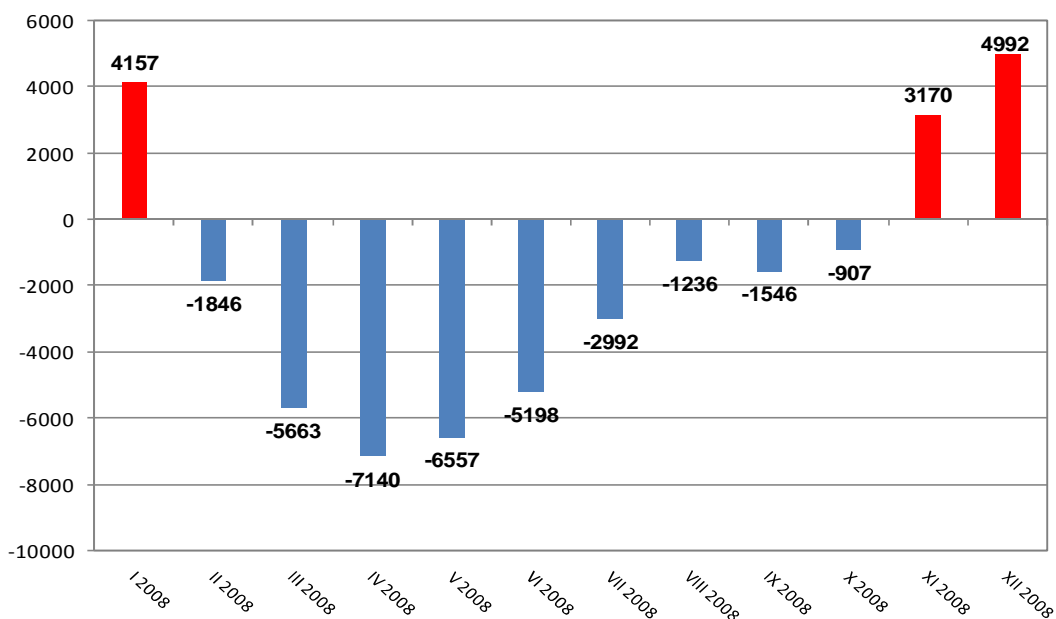
miały roboty publiczne – 32,1% (wobec 34,4% w 2007 roku). Następnie było to: podjęcie działalności gospodarczej – 23,8%, prace interwencyjne – 23,5%, podjęcie pracy w ramach refundacji kosztów zatrudnienia bezrobotnego – 19,8% i inne – 0,8%.

Wykres 11. Liczba rejestracji i wyrejestrowań w 2008 roku w województwie zachodniopomorskim



Źródło: Sprawozdanie GUS, MPiPS – 01

Wykres 12. Różnica między napływem i odpływem bezrobotnych w województwie zachodniopomorskim w 2008 roku



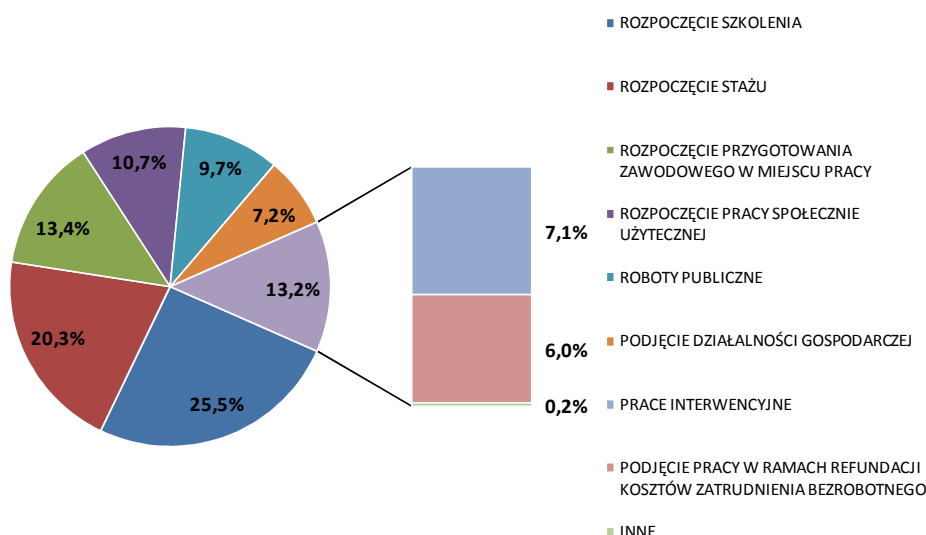
Źródło: Sprawozdanie GUS, MPiPS – 01

8. Aktywne formy przeciwdziałania bezrobociu

W 2008 roku w aktywnych formach przeciwdziałania bezrobociu uczestniczyło 42 882 osób (w porównaniu z rokiem 2007 nastąpił wzrost o 1 829 osób).

Najwięcej osób skorzystało ze szkoleń (10 935 osób, 25,5%) i staży (8 724 osoby, 20,3%). W następnej kolejności aktywizację zawodową przeprowadzano w ramach: przygotowania zawodowego w miejscu pracy (5 761 osób, 13,4%), prac społecznie użytecznych (4 572 osoby, 10,7%), robót publicznych (4 143 osoby, 9,7%), podjęcia działalności gospodarczej (3 067 osób, 7,2%) prac interwencyjnych (3 024 osoby, 7,1%), podjęcia pracy w ramach refundacji kosztów zatrudnienia bezrobotnego (2 558 osób, 6,0%). Z innych form skorzystało 98 osób (0,2%).

Wykres 13. Udział (%) bezrobotnych w aktywnych formach przeciwdziałania bezrobociu w województwie zachodniopomorskim w 2008 roku



Źródło: Sprawozdanie GUS, MPiPS – 01

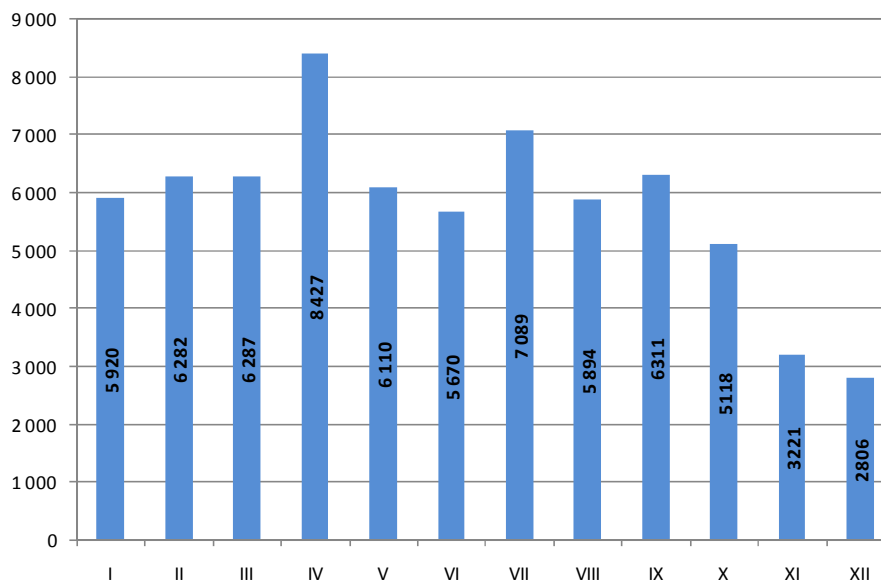
9. Oferty pracy

W całym 2008 roku do powiatowych urzędów pracy naszego województwa wpłynęło 69 135 ofert pracy. W porównaniu z 2007 rokiem było to o 4 490 ofert mniej. Z ogólnej liczby ofert subsydiowane stanowiły 44,2% (30 531 ofert) wobec 39,2% w 2007 roku, sezonowe 30,3% (20 958 ofert) tj. 4,4% mniej niż rok wcześniej. Oferty pracy pochodziły w większości z sektora prywatnego – 69,0% (47 679 ofert) wobec 72,1% w analogicznym okresie 2007 roku.

Największa liczba ofert wpłynęła w kwietniu – 8 427 i lipcu – 7 089, a najmniej w grudniu – 2 806 ofert. Z ogólnej liczby ofert najwięcej dotyczyło staży – 14,9%

(10 276 ofert) i przygotowania zawodowego w miejscu pracy – 9,4% (6 528). Następnie były to oferty na prace społecznie użyteczne – 6,2% (4 278), dla osób niepełnosprawnych – 1,8% (1 265), dla osób do 12 miesięcy od dnia ukończenia nauki – 0,4% (277), pozostałe – 67,3% (46 511 ofert).

Wykres 14. Liczba ofert pracy w województwie zachodniopomorskim w 2008 roku

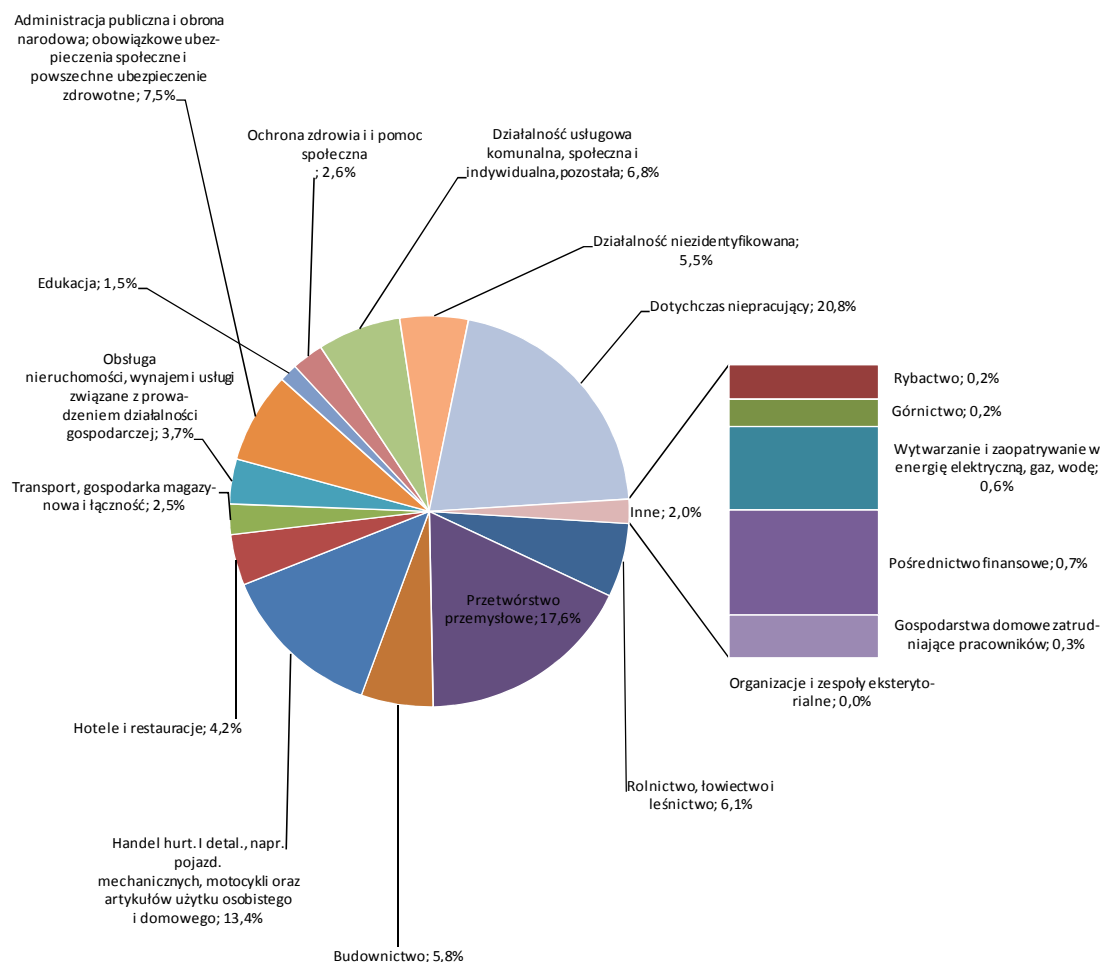


Źródło: Sprawozdanie GUS, MPiPS – 01

10. Analiza bezrobocia według PKD

Według Polskiej Klasyfikacji Działalności będącej hierarchicznym uszeregowaniem zbioru rodzajów działalności społeczno – gospodarczej podmiotów gospodarczych największą liczbę zarejestrowanych bezrobotnych według ostatniego miejsca pracy w końcu 2008 roku w województwie zachodniopomorskim odnotowano w sekcji przetwórstwo przemysłowe – 14 534 osoby (17,6% w ogóle zarejestrowanych, wobec 16,4% w 2007 roku) oraz handel hurtowy i detaliczny – 11 025 osób (13,4% z ogółu, wobec 14,3% przed rokiem). W dalszej kolejności największa liczba zarejestrowanych bezrobotnych znalazła się w sekcjach: administracja publiczna i obrona narodowa – 6 166 osób (7,5%), działalność usługowa, komunalna – 5 593 osoby (6,8%), rolnictwo, łowiectwo i leśnictwo – 5 019 (6,1%). Najmniejsza liczba bezrobotnych skupiona była w sekcjach: rybactwo (0,2%), górnictwo (0,2%), gospodarstwa domowe zatrudniające pracowników (0,3%), wytwarzanie i zaopatrywanie w energię elektryczną (0,6%), pośrednictwo finansowe (0,7%). Osoby dotychczas niepracujące stanowiły 20,8% ogółu zarejestrowanych bezrobotnych tj. 17 195 osób.

Wykres 15. Udział (%) bezrobotnych według rodzaju działalności ostatniego miejsca pracy (wg klasyfikacji PKD) w końcu 2008 roku w województwie zachodniopomorskim



Źródło: Sprawozdanie GUS, MPiPS – 01, Załącznik 2

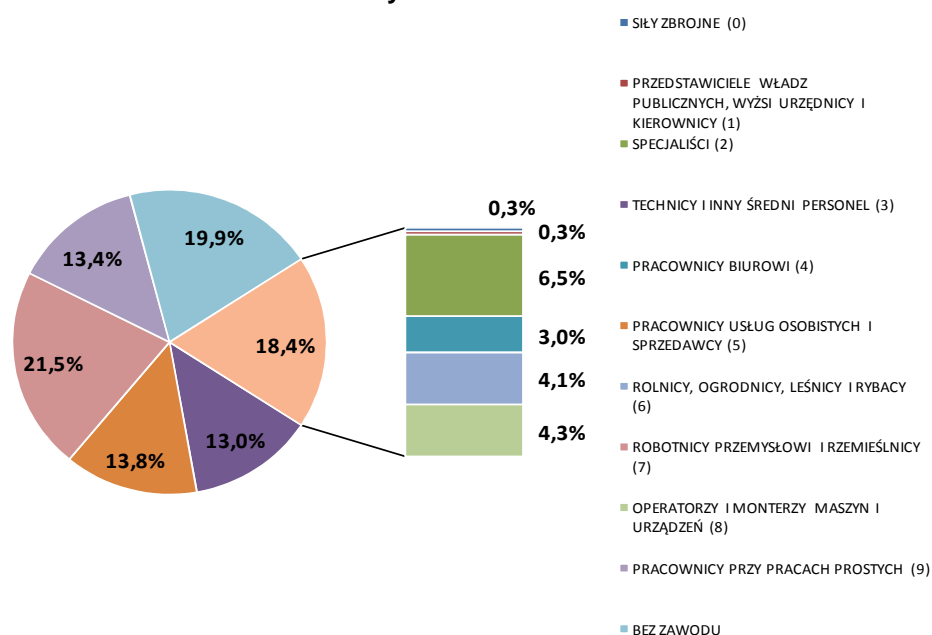
Z ogólnej liczby ofert pracy w 2008 roku w województwie zachodniopomorskim zgodnie z klasyfikacją PKD najwięcej pochodziło z sekcji administracja publiczna i obrona narodowa – 12 337 (18,2% z ogólnej liczby ofert, wobec 16,7% przed rokiem), przetwórstwo przemysłowe – 11 511 (17,0%, wobec 21,4% w 2007 roku), handel hurtowy i detaliczny – 9 266 (13,7%), obsługa nieruchomości – 8 037 ofert tj. 11,9% z ogółu wobec 9,8% w roku poprzednim. Najmniej ofert pochodziło z sekcji organizacje i zespoły eksterytorialne (2 oferty), gospodarstwa domowe zatrudniające pracowników (5 ofert), rybackтво (38 ofert tj. 0,1%), górnictwo (81 ofert tj. 0,1%). W porównaniu z rokiem 2007 liczba ofert wzrosła w sekcjach: obsługa nieruchomości

(o 847 ofert), ochrona zdrowia i pomoc społeczna (o 456), edukacja (o 455), budownictwo (o 110), wytwarzanie i zaopatrywanie w energię elektryczną (o 95), administracja publiczna i obrona narodowa (o 67), hotele i restauracje (o 27). Największe spadki w liczbie ofert w odniesieniu do 2007 roku odnotowano w sekcjach przetwórstwo przemysłowe (o 4 262 oferty) oraz handel hurtowy i detaliczny (o 1 487 ofert). Z bezrobotnych zarejestrowanych poprzednio pracujących według klasyfikacji PKD więcej pracowało w sektorze prywatnym 80,9% wobec 79,6% w 2007 roku.

11. Analiza bezrobocia z uwzględnieniem klasyfikacji zawodów i specjalności

W końcu 2008 roku największa liczba zarejestrowanych bezrobotnych w układzie wielkich grup zawodowych pochodziła z grup: robotnicy przemysłowi i rzemieślnicy - 17 701 osób (21,5%), Pracownicy usług osobistych i sprzedawcy – 11 405 (13,8%), Pracownicy przy pracach prostych – 11 098 (13,4%), Technicy i inny średni personel – 10 751 (13,0%). Najmniej bezrobotnych odnotowano w grupie siły zbrojne (218 osób) i przedstawiciele władz publicznych (268 osób). Spośród 82 520 bezrobotnych 16 419 osób tj. 19,9% sklasyfikowanych zostało jako nie posiadający zawodu. W ubiegłym roku był to udział o 1,2% wyższy.

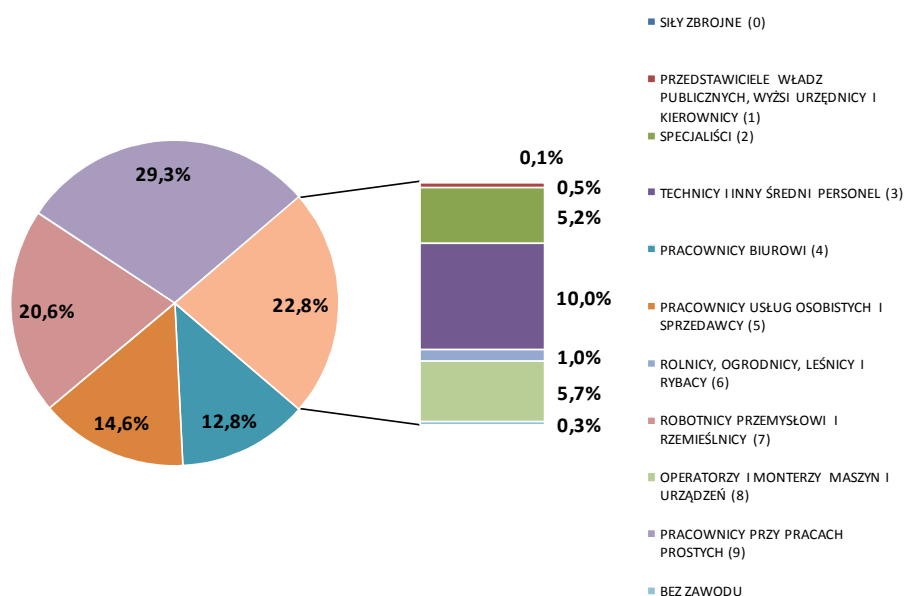
Wykres 16. Udział (%) zarejestrowanych bezrobotnych w układzie wielkich grup zawodowych w końcu 2008 roku



Źródło: Sprawozdanie GUS, MPiPS – 01, Załącznik 3

Najwięcej ofert pracy skupionych było w 2008 roku w grupie - pracownicy przy pracach prostych – 19 787 ofert tj. 29,3% wobec 30,4% w 2007 roku oraz robotnicy przemysłowi i rzemieślnicy – 13 919 ofert czyli 20,6%. W następnej kolejności były to grupy: pracownicy usług osobistych i sprzedawcy – 14,6%, pracownicy biurowi – 12,8%, technicy i inny średni personel – 10,0%. Najmniej ofert pracy dotyczyło grupy siły zbrojne – 35 (0,1%) oraz osób bezrobotnych nie posiadających zawodu – 170 (0,3%).

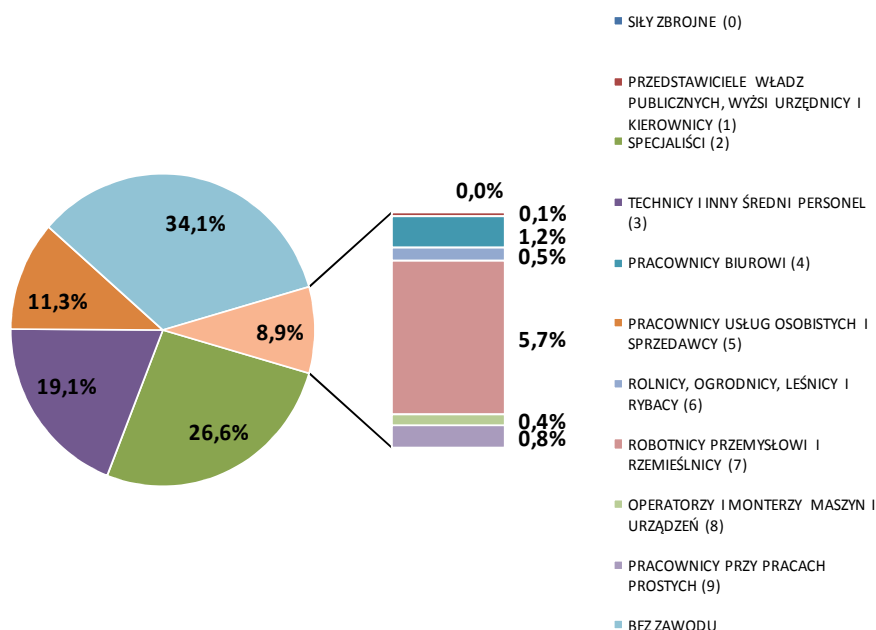
Wykres 17. Oferty pracy w wielkich grupach zawodowych w 2008 roku



Źródło: Sprawozdanie GUS, MPiPS – 01, Załącznik 3

W grupie bezrobotnych do 12 miesięcy od dnia ukończenia szkoły (2 967 osób) najwięcej osób nie posiadało zawodu. W końcu 2008 roku stanowili oni 34,1% (wobec 30,7% przed rokiem) z ogółu tej kategorii (1 013 osób). Z grup wielkich najwięcej bezrobotnych stanowili specjaliści – 26,6%, technicy i inny średni personel – 19,1%, pracownicy usług osobistych i sprzedawcy – 11,3%. Znikomy udział mieli bezrobotni z tejże kategorii w grupach gdzie wymagane jest większe doświadczenie i kwalifikacje zawodowe, których młodzi ludzie tuż po skończeniu nauki nie posiadają. Zaliczyć tu należy grupy: siły zbrojne oraz przedstawiciele władz publicznych i wyżsi urzędnicy gdzie poziom bezrobocia jest relatywnie niski.

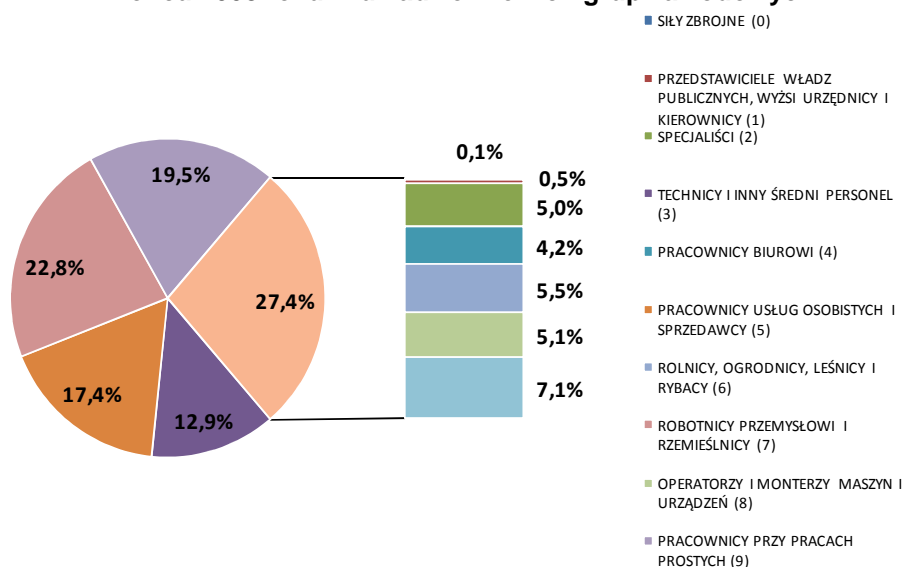
Wykres 18. Liczba bezrobotnych do 12 miesięcy od dnia ukończenia szkoły w końcu 2008 roku w układzie wielkich grup zawodowych



Źródło: Sprawozdanie GUS, MPiPS – 01, Załącznik 3

W przypadku bezrobotnych pozostających bez pracy powyżej 12 miesięcy (19 871 osób wobec 30 008 osób w końcu 2007 roku) najwięcej znalazło się w grupie robotnicy przemysłowi i rzemieślnicy – 22,8%, pracownicy przy pracach prostych – 19,5%, pracownicy usług osobistych i sprzedawcy – 17,4%, technicy i inny średni personel – 12,9%.

Wykres 19. Liczba bezrobotnych pozostających bez pracy powyżej 12 miesięcy w końcu 2008 roku w układzie wielkich grup zawodowych



Źródło: Sprawozdanie GUS, MPiPS – 01, Załącznik 3

Uwzględniając szczegółową klasyfikację (6 – cyfrową) odnoszącą się do danego zawodu, specjalności najwięcej **ofert** w 2008 roku dotyczyło zawodów:

- robotnik gospodarczy – 8 066,
- pracownik biurowy (Zawód szkolny: Technik prac biurowych) – 5 294,
- sprzedawca - 4 454,
- robotnik budowlany – 2 028,
- pracownik administracyjny (zawód szkolny: Technik administracji) – 2 013,
- sprzątaczką – 1 990,
- pomoc kuchenna – 1 195,
- pozostali robotnicy przy pracach prostych w przemyśle – 1 189,
- murarz - 1 157,
- kelner - 1 074.

Najwięcej zarejestrowanych **bezrobotnych** było w zawodzie:

- sprzedawca - 6 702,
- robotnik gospodarczy – 2 435,
- robotnik pomocniczy w przemyśle przetwórczym – 2 228,
- asystent ekonomiczny (zawód szkolny: Technik ekonomista) – 2 098,
- kucharz - 1 832,
- ślusarz - 1 740,
- krawiec - 1 481,
- murarz - 1 320,
- szwaczka – 1 117,
- sprzątaczką – 1 044.

Wśród **osób bezrobotnych do 12 miesięcy od dnia ukończenia szkoły** najwięcej rejestrowało się osób posiadających zawód:

- sprzedawca - 158,
- ekonomista – 116,
- technik żywienia i gospodarstwa domowego - 108,
- kucharz małej gastronomii - 95,
- asystent ekonomiczny (zawód szkolny: Technik ekonomista) – 63,
- socjolog – 42,
- pedagog – 41,
- handlowiec (zawód szkolny: Technik handlowiec) – 40,

- mechanik pojazdów samochodowych – 39,
- technik mechanik - 28,
- pracownik administracyjny (zawód szkolny: Technik administracji) – 28.

Najwięcej **osób pozostających poza zatrudnieniem w okresie dłuższym niż 12 miesięcy** było w zawodzie:

- sprzedawca - 2 235,
- robotnik pomocniczy w przemyśle przetwórczym – 865,
- robotnik gospodarczy – 852,
- asystent ekonomiczny (zawód szkolny: Technik ekonomista) – 554,
- kucharz - 472,
- krawiec - 438,
- sprzątaczką – 409,
- ślusarz - 363,
- szwaczka – 353,
- murarz - 349.

Podsumowanie

Liczba zarejestrowanych bezrobotnych na koniec grudnia 2008 roku w województwie zachodniopomorskim wyniosła 82 520 osób, wobec 103 241 osób w analogicznym okresie roku 2007 (o 20,1% mniej). Kobiety stanowiły większość – 58,0% (47 888 osób) wobec 59,6% w końcu 2007 roku. W 2008 roku w okresie od października do grudnia liczba bezrobotnych wzrosła o 8 207 osób wobec 2 920 osób w analogicznym okresie roku 2007. Nawet we wcześniejszych latach w ciągu tych miesięcy nie odnotowano tak dużego napływu do bezrobocia.

Zarejestrowani bezrobotni w końcu 2008 roku stanowili 13,4% cywilnej ludności aktywnej zawodowo tj. 3,0% mniej niż przed rokiem.

Maksimum napływu do bezrobocia odnotowano na początku i w końcu roku (ponad 15 000 osób) a minimum w marcu – 9 847 osób. Największy odpływ z bezrobocia widoczny był w kwietniu – 17 976 osób co wiązało się z większą podażą ofert pracy i właśnie różnica między napływem i odpływem była w tym miesiącu największa (7 140 osób)

Liczba ofert pracy w województwie zachodniopomorskim wyniosła 69 135 wobec 73 625 ofert w 2007 roku. Najwięcej wpłynęło na początku II kwartału – 8 427 i lipcu – 7 089. W odniesieniu do 2007 roku w końcu 2008 odnotowano znacznie mniejszą podaż ofert na naszym rynku pracy czego konsekwencją był większy napływ do bezrobocia.

W końcu 2008 roku największa liczba zarejestrowanych bezrobotnych posiadała zawód sprzedawca - 6 702 osoby. Wśród osób bezrobotnych do 12 miesięcy od dnia ukończenia szkoły oraz pozostających poza zatrudnieniem dłużej niż 12 miesięcy największa liczba bezrobotnych posiadała właśnie ten zawód.

