

inż. JANUSZ PRECKAJŁO
 BIEGŁY RZECZOZNAWCA
 ps. Mechaniki Pojazd. i Ruchu Drogowego
 75-136 Koszalin, ul. Brzozowa 11
 tel./fax 342 35 26, kom. 0606 381 009
 NIP 669-000-33-14



P. J. Sympson
P. M. Białowski
P. M. Głuska
 5.04.2016
P. A. Lepiński
 05.05.16

WYCENA Nr: ZS2921E

z dnia: 2016/04/26

Wykonawca wyceny : inż. Janusz Preckajło

Właściciel: Wojewódzki Urząd Pracy
 Adres: ul. Mickiewicza 41, 70-383 Szczecin
 Zadanie: Określenie wartości rynkowej pojazdu przed szkodą oraz jego wartości w stanie uszkodzonym

DANE IDENTYFIKACYJNE POJAZDU Dane: [O] IV-2016

Marka: SKODA Model pojazdu: Octavia II 1.9 TDI
 Wersja: Elegance Nr rejestracyjny: ZS2921E Rok prod.: 2005
 Rodzaj pojazdu: Samochód osobowy

Nr INFO-EKSPERT 034-00540
 Nr identyfikacyjny (VIN) TMBBS61Z862121374
 Data pierwszej rejestracji 2005/06/29
 Przebieg podany 244521km
 Okres eksploatacji pojazdu (05/06/29-16/04/26) 130 mies.
 Kolor powłoki lakierowej, (rodzaj lakieru) srebrny 2-warstwowy z efektem mineralnym
 Oznaczenie typu 1Z
 Dop. masa całkow. 1980 kg
 Rodzaj nadwozia liftback 5 drzwiowy
 Rodzaj silnika z zapłonem samoczynnym
 Pojemność / Moc silnika 1896 ccm / 77kW (105KM)
 Doładowanie Turbosp. z chłodn. powietrza
 Liczba cylindrów / Układ cylindrów / Liczba zaworów 4 / rzędowy / 8
 Rodzaj skrzyni biegów manualna
 Rodzaj napędu przedni (4x2)

WYPOSAŻENIE STANDARDOWE (2005.03-2005.06)

L.p.	Nazwa elementu wyposażenia	L.p.	Nazwa elementu wyposażenia
1	Antena radiowa	24	Radioodtwarzacz Skoda Auto Stream CD
2	Filtr p/pyłkowy	25	Siatka mocująca bagaż
3	Fotel kierowcy z regulacją odcinka lędźwiowego	26	Spryskiwacze reflektorów
4	Fotel kierowcy z regulacją wysokości	27	Sygnalizacja niezapiętego pasa bezpieczeństwa kierowcy
5	Fotel pasażera z regulacją odcinka lędźwiowego	28	Sygnalizacja otwartych drzwi i pokrywy bagażnika
6	Fotel pasażera z regulacją wysokości	29	System ABS + MSR
7	Głośniki 8 szt.	30	System ostrzegania o przeszkodzie - przód i tył pojazdu PDC
8	Immobilizer	31	System p/poślizgowy przy przyspieszaniu ASR
9	Klimatyzacja automatyczna 2 strefowa	32	Szyba przednia z pasem p/słonecznym
10	Kolumna kierownicy regulowana	33	Szyby przednie regulowane elektr.
11	Komputer pokładowy	34	Szyby przyciemniane
12	Kurtyny powietrzne boczne	35	Szyby tylne regulowane elektr.
13	Listwy boczne	36	Światła p/mgielne przednie
14	Lusterka zewnętrzne podgrzewane elektr.	37	Tablica rozdzielcza z regulacją oświetlenia
15	Lusterka zewnętrzne regulowane elektrycznie	38	1 arcze koł aum. 6,5Jx16 opony 205/55
16	Napinacze przednich pasów bezp. pirotechniczne	39	Tempomat
17	Oparcie siedzeń tylnych dzielone asymetrycznie	40	Wskaźnik temperatury zewnętrznej
18	Pasy bezpieczeństwa przednie z regul. wysokości mocowania	41	Wspomaganie układu kierowniczego elektr. Servotronic

19	Podłokietnik przedni z chłodzonym schowkiem	42	Wyświetlacz Maxi-DOT
20	Podłokietnik siedzeń tylnych	43	Zagłówki foteli przednich regulowane
21	Poduszka powietrzna kierowcy	44	Zagłówki siedzeń tylnych 3 szt.
22	Poduszka powietrzna pasażera z możliwością odłączenia	45	Zamek centralny zdalnie sterowany
23	Poduszki powietrzne boczne przednie		

WYPOSAŻENIE DODATKOWE

L.p.	Nazwa elementu wyposażenia	Wartość [PLN]
1	Audio System Sound	102
2	Autoalarm	68
3	+CB Radio HARRY II ASC	85
4	Kierownica wielofunkcyjna pokryta skórą	116
5	Lakier metalizowany	116
6	Reflektory ksenonowe	190
7	Roleta p/słoneczna tylnej szyby	34
8	+Zestaw głośnomówiący NOKIA Carkit CK-15W	75

OPISY DOTYCZĄCE POJAZDU

Numer inwentarzowy - 741-WUP-09.

Wycenę wykonano w oparciu o oględziny uszkodzonego samochodu przeprowadzone w dniu 25 kwietnia 2016r. w Koszalinie przy ulicy Gnieźnieńskiej 43A w obecności drektora PUP w Koszalinie oraz dokumentację udostępnioną przez Serwis SKODA Krotoski-Cichy w Koszalinie.

Przy ustalaniu wartości samochodu uwzględniono między innymi poniższe wyposażenie dodatkowe:

- Zestaw głośnomówiący NOKIA Carkit CK-15W + akcesoria (numer inwentarzowy 629-WUP-03) cena zakupu (brutto) 831,00 zł, data zakupu 31.12.2007r.
- CB Radio HARRY II ASC (numer inwentarzowy 629-WUP-02), cena zakupu (brutto) 940,00 zł, data zakupu 28.12.2007r.

Podczas oględzin ustalono, że samochód jest po kolizji drogowej z dnia 25.11.2015r. w której uszkodzeniu uległ przód samochodu. Ponadto stwierdzono uszkodzenie pokrywy bagażnika i błotnika tylnego lewego i prawego, zderzaka tylnego i tłumika tylnego.

Podczas oględzin wykonano osiemnaście zdjęć samochodu. Zdjęcia dołącza się do wyceny.

Dokonano pomiaru grubości powłoki lakierniczej nadwozia. Wyniki pomiarów podano w arkuszu badania powłoki lakierowej, który dołącza się do wyceny. Na podstawie uzyskanych wyników należy przyjąć, że nadwozie samochodu miało przeprowadzane naprawy blacharsko-lakiernicze poza wytwórnią (fabryką) co uwzględniono w wycenie.

KOREKTY

WARTOŚĆ BAZOWA BRUTTO (131 mies.)	17 700 PLN
KOREKTA ZA WYPOSAŻENIE DODATKOWE	786 PLN

Wyposażenie pojazdu powoduje powiększenie wartości pojazdu, gdy jest wyposażeniem ponadstandardowym oraz jest sprawne, czyli zdolne do spełnienia swojej funkcji. Wielkość korekty wartości bazowej, związanej z wyposażeniem dodatkowym pojazdu została określona na podstawie udziału tego wyposażenia w wartości standardowo wyposażonego nowego pojazdu z uwzględnieniem amortyzacji pojazdu i zwiększonej amortyzacji jego wyposażenia.

KOREKTA ZA PIERWSZĄ REJESTRACJĘ	97 PLN
---------------------------------	--------

Korekta uwzględnia wpływ daty pierwszej rejestracji pojazdu (pierwszego dopuszczenia do ruchu po zakupieniu pojazdu nowego) na jego wartość. Przyjmuje się, że pojazd bazowy został zarejestrowany po raz pierwszy 2005/05/15. Pojazd wyceniany został zarejestrowany 1 miesiąc później, zatem jego okres eksploatacji jest krótszy od okresu eksploatacji pojazdu bazowego i stąd wynika dodatnia korekta wartości.

KOREKTA ZA PRZEBIEG	- 912 PLN
---------------------	-----------

Korekta uwzględnia wpływ przebiegu pojazdu na jego wartość. Wartość bazowa (skorygowana o wpływ pierwszej rejestracji) została określona dla przebiegu normatywnego 220 000 km. Zweryfikowany przebieg wycenianego pojazdu jest większy od normatywnego o 24 521 km. Powoduje to zastosowanie korekty wartości w wysokości -4,90%.

KOREKTY RÓŻNE - 2 649 PLN

W tym:	[%]	Wartość
Zadana szacunkowa korekta z tytułu wcześniejszych napraw	-5,0	- 883
<i>Naprawy powypadkowe samochodów szczególnie, w pierwszych latach eksploatacji powodują obniżenie wartości tych pojazdów w odniesieniu do pojazdów bezwypadkowych, a zatem mogą stanowić podstawę do stosowania ujemnej korekty wartości.</i>		
<i>Wykonane prawidłowo naprawy w samochodach eksploatowanych dłużej niż 6 lat najczęściej nie powodują spadku ich wartości, a mogą nawet spowodować poprawę stanu technicznego i wzrost wartości. Podstawę do stosowania korekty dodatniej mogą stanowić także wykonane prawidłowo i udokumentowane naprawy nie związane z uszkodzeniami powypadkowymi, w tym wymiany zespołów, których celem jest usprawnienie - polepszenie pojazdu.</i>		
Szczególny charakter eksploatacji	-5,0	- 883
<i>Negatywny wpływ na wartość rynkową może mieć używanie pojazdu w nietypowych warunkach, jak też w nietypowy sposób, np.: do nauki jazdy, do jazd sportowych i testowych, samochodu osobowego do celów zarobkowych, częsta jazda z przyczepą przez samochód osobowy lub terenowy, itp. Wielkość tej korekty szacuje się w zależności od intensywności i okresu eksploatacji pojazdu w szczególny sposób.</i>		
Regionalna sytuacja rynkowa	-5,0	- 883
<i>Wartości rynkowe określonych marek i typów używanych pojazdów mogą kształtować się na odmiennym poziomie w różnych regionach Polski. Katalogi i bazy danych programów komputerowych zawierają uśrednione wartości rynkowe w skali całego kraju. Odbiegające od uśrednionych notowania rynkowe wycenianego pojazdu w rejonie jego użytkowania mogą stanowić podstawę do zastosowania korekty jego wartości.</i>		

Wartość rynkowa brutto wyżej zidentyfikowanego pojazdu, określona na dzień wykonania opinii wynosi:

15000 PLN

(słownie: piętnaście tysięcy złotych)

w tym VAT (23,0%) 2804,88 PLN

Wartość określono na podstawie:

- notowań wartości rynkowych z katalogu "Pojazdy Samochodowe - Wartości Rynkowe IV-2016" zaakceptowanych przez wykonawcę opinii,
- korekt mających wpływ na wartość pojazdu.



ARKUSZ BADANIA POWŁOKI LAKIEROWEJ

do wyceny nr: ZS2921E

z dnia: 2016/04/26

Wykonawca wyceny : inż. Janusz Preckajło

Właściciel: Wojewódzki Urząd Pracy

Adres: ul. Mickiewicza 41, 70-383 Szczecin

Zadanie: Określenie wartości rynkowej pojazdu przed szkodą oraz jego wartości w stanie uszkodzonym

DANE IDENTYFIKACYJNE POJAZDU

Dane: [O] IV-2016

Marka: SKODA

Model pojazdu: Octavia II 1.9 TDI

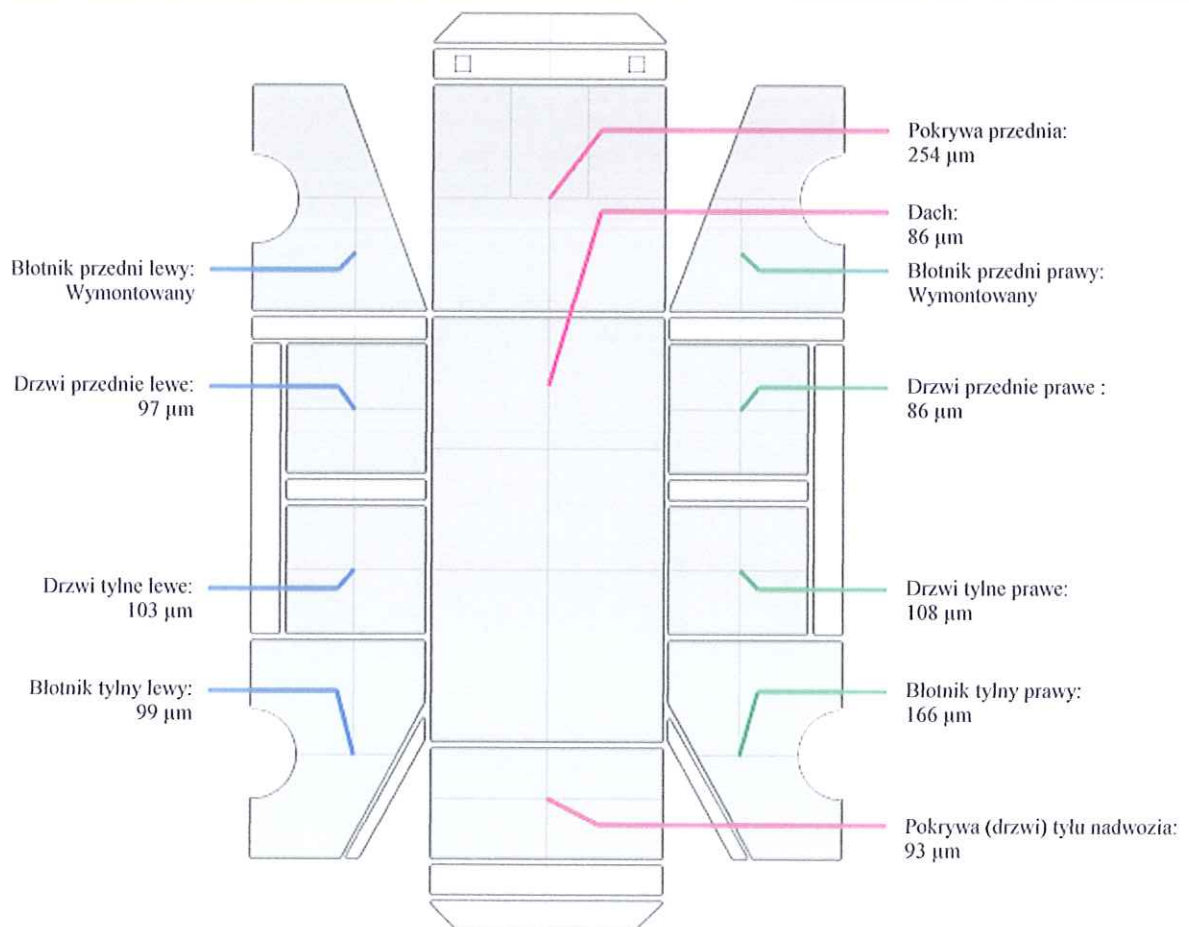
Wersja: Elegance

Nr rejestracyjny: ZS2921E

Rok prod.: 2005

Rodzaj pojazdu: Samochód osobowy

OPIS POWŁOKI LAKIEROWEJ



Metoda stopnia uszkodzenia

Wartość pojazdu nieuszkodzonego przy założonym wieku		15 000 PLN
Stopień uszkodzenia	0,0800	13 800 PLN
Współczynnik stopnia uszkodzenia	0,76	10 488 PLN
Współczynnik uszkodzeń ukrytych	0,96	10 068 PLN
Współczynnik zbywalności	0,38	3 826 PLN

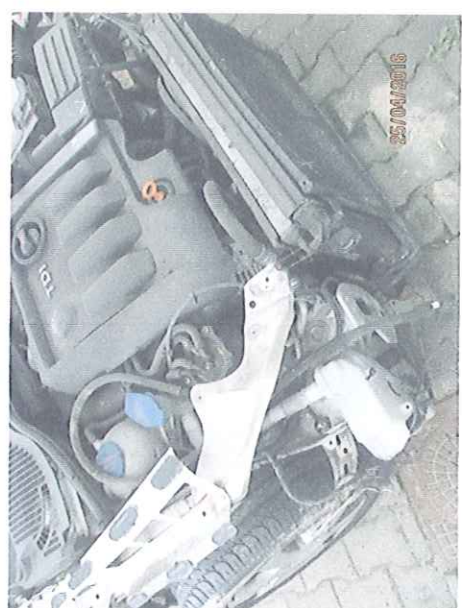
Metoda odzysku części

Szacunkowa wartość złomu		600 PLN
--------------------------------	--	----------------

PODSUMOWANIE

Wartość pojazdu uszkodzonego określona: Metodą stopnia uszkodzenia.		3 826 PLN
WARTOŚĆ RYNKOWA BRUTTO PO ZAOKRĄGLENIU		15 000 PLN
Zaokrąglona wartość pojazdu uszkodzonego		3 800 PLN
Różnica wartości pojazdu przed i po szkodzie		11 200 PLN
Współczynnik kosztu naprawy wzg. wartości rynkowej		1,70





ŠKODA AUTO a.s.

e11*2001/116*0230
TMBS61Z862121374

1970 kg
3370 kg
1- 1060 kg
2- 1100 kg
650 kg

25/04/2016



89900 000
MINISTERSTWO INFRASTRUKTURY
REKONSTRUKCYA SAMOCHODOWY
Inż. Janusz Preckajto

