

# RAPORT OKRESOWY

## Rynek pracy w województwie zachodniopomorskim w okresie marzec-kwiecień 2007 roku

Opracowanie raportu:

Alicja Pliszko

Zachodniopomorskie Obserwatorium Rynku Pracy

Wojewódzki Urząd Pracy w Szczecinie

na podstawie:

1. danych Wydziału Badań i Analiz WUP
2. sprawozdań MIPS-01
3. komunikatów Urzędu Statystycznego w Szczecinie

## WSTĘP

Dwumiesięczny raport Zachodniopomorskiego Obserwatorium Rynku Pracy za okres marzec-kwiecień 2007 roku opisuje zachodniopomorski rynek pracy oraz regionalne środowisko społeczno-gospodarcze. Zawiera analizę podstawowych wielkości i wskaźników, opisujących sytuację na rynku pracy w województwie zachodniopomorskim. W szczególności porządkuje dane i informacje na temat liczby zarejestrowanych bezrobotnych, stopy i struktury bezrobocia, ruchu bezrobotnych oraz wielkości i struktury zatrudnienia.

Zjawiska opisane w niniejszym raporcie są analizowane zarówno w kontekście poprzednich miesięcy, jak i w porównaniu do analogicznego okresu w roku ubiegłym. Pozwala to usystematyzować i uporządkować zjawiska zachodzące na rynku pracy oraz wyciągnąć wnioski i prognozy na przyszłe miesiące. Można również zaobserwować powtarzalność pewnych trendów i zjawisk spowodowanych w głównej mierze przez sezonowość zachodniopomorskiego rynku pracy.

Zgromadzone w raporcie dane pochodzą z zewnętrznych źródeł wtórnych- Urzędu Statystycznego w Szczecinie oraz Wydziału Badań i Analiz WUP w Szczecinie.

Załącznik do raportu zawiera najważniejsze dane dotyczące zachodniopomorskiego rynku pracy oraz struktury bezrobocia.

**SYTUACJA NA ZACHODNIOPOMORSKIM RYNKU PRACY**
  
**W OKRESIE MARZEC-KWIECIEŃ 2007 ROKU**

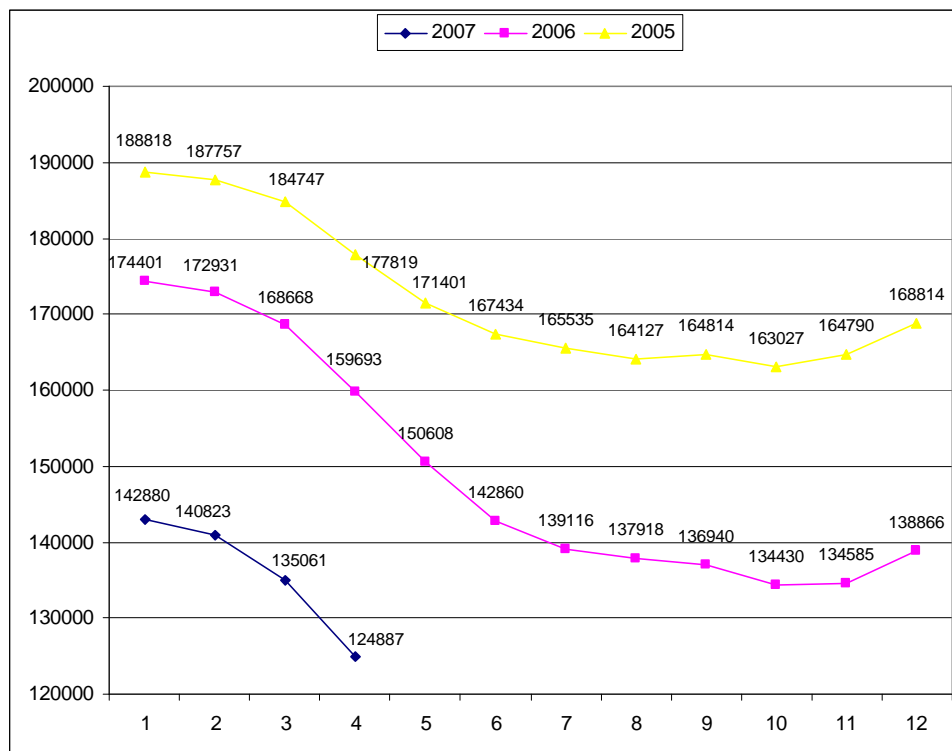
**1. Zarejestrowani bezrobotni**

• ***Liczba zarejestrowanych bezrobotnych w województwie zachodniopomorskim***

W okresie marzec-kwiecień 2007 roku województwie zachodniopomorskim ogólna liczba zarejestrowanych bezrobotnych kształtowała się następująco:

- w marcu- 135 061 osób;
- w kwietniu- 124 887 osób.

**Wykres 1**
  
**LICZBA ZAREJESTROWANYCH BEZROBOTNYCH**
  
**W OKRESIE 2005 I 2006 ROKU ORAZ**
  
**W OKRESIE STYCZEŃ-KWIECIEŃ 2007 ROKU**



### Objaśnienie do wykresu 1:

Linie obrazują, jak kształtowała się liczba zarejestrowanych bezrobotnych w latach 2005-2006 oraz w okresie styczeń-kwiecień 2007 roku. Jak widać, liczba bezrobotnych z roku na rok systematycznie maleje, a dynamika spadku jest coraz większa. Obserwując wielkości za rok 2005 i 2006 można określić dla nich pewien trend: spadek liczby bezrobotnych od lutego do października. Dominującą cechą zachodniopomorskiego rynku pracy, widoczną na powyższym wykresie jest sezonowość rynku pracy. Naniesione wielkości za okres styczeń-kwiecień 2007 roku potwierdzają trend z lat poprzednich.

Porównując analogiczne okresy poszczególnych lat obserwujemy zdecydowany spadek liczby zarejestrowanych bezrobotnych. Dla przykładu- liczba zarejestrowanych bezrobotnych w kwietniu wyniosła: w 2005 roku- 177 819 osób, w 2006 roku- 159 693 osoby, a w roku bieżącym- 124 887. Nastąpił więc niemal 30%-towy spadek liczby zarejestrowanych bezrobotnych.

- **Dynamika liczby bezrobotnych**

**W stosunku do sytuacji w miesiącu poprzednim**, w marcu liczba zarejestrowanych bezrobotnych spadła średnio o 4,1%, zaś w kwietniu o 7,5%. We wszystkich powiatach (oprócz stargardzkiego, który w marcu odnotował nieznaczny przyrost) nastąpił w badanym okresie spadek liczby zarejestrowanych bezrobotnych, zaś w poszczególnych powiatach dynamika liczby zarejestrowanych bezrobotnych kształtowała się w marcu i kwietniu odpowiednio:

1. pow. **białogardzki- spadki** o 2,5% i o 5,5%;
2. pow. **choszczeński- spadki** o 4,1% i o 10,2%;
3. pow. **drawski- spadki** o 7,1% i o 8,6%;
4. pow. **goleniowski- spadki** o 5,2% i o 4,4%;
5. pow. **gryficki- spadki** o 2,8% i o 11,7%;
6. pow. **gryfiński- spadki** o 4,0% i o 6,8%;
7. pow. **kamieński- spadki** o 8,3% i o 13,3%;
8. pow. **kołobrzeski- spadki** o 9,2% i o 8,5%;
9. pow. **koszaliński- spadki** o 4,7% i o 7,5%;
10. pow. **łobeski- spadki** o 6,3% i o 6,1%;
11. miasto **Koszalin- spadki** o 4,7% i o 4,9%;
12. miasto **Szczecin- spadki** o 3,1% i o 6,8%;
13. miasto **Świnoujście- spadki** o 6,5% i o 13,4%;
14. pow. **myśliborski- spadki** o 1,4% i o 7,5%;
15. pow. **policki- spadki** o 2,5% i o 2,6%;
16. pow. **pyrzycki- spadki** o 4,3% i o 7,5%;
17. pow. **sławieński- spadki** o 5,1% i o 8,1%;
18. pow. **stargardzki- wzrost** o 0,1% oraz **spadek** o 6,0%;
19. pow. **szczecinecki- spadki** o 4,4% i o 8,1%;
20. pow. **świdwiński- spadki** o 2,3% i o 6,6%;
21. pow. **wałeczki- spadki** o 5,9% i o 10,4%.

**W marcu 2007 roku, w stosunku do sytuacji w miesiącu poprzednim**, jedynie jeden powiat- stargardzki- odnotował nieznaczny wzrost liczby zarejestrowanych bezrobotnych- o 0,1%. W pozostałych powiatach nastąpił spadek liczby zarejestrowanych bezrobotnych, największe zaś w powiatach: kołobrzeskim, kamieńskim, drawskim oraz w Świnoujściu. **W kwietniu 2007 roku, w stosunku do sytuacji w miesiącu poprzednim**, we wszystkich powiatach odnotowano spadki liczby zarejestrowanych bezrobotnych, największe zaś w powiatach: Świnoujście, powiat kamieński, gryficki oraz wałecki.

**W stosunku do analogicznych miesięcy w roku 2006**, w marcu i kwietniu 2007 roku w każdym z powiatów województwa zachodniopomorskiego zanotowano znaczący spadek ogólnej liczby zarejestrowanych bezrobotnych. Największe spadki liczby bezrobotnych zanotowano w powiatach: wałeckim, goleniowskim, gryfińskim oraz w Koszalinie.

## 2. Stopa bezrobocia

### • **Stopa bezrobocia w województwie zachodniopomorskim**

W okresie marzec-kwiecień 2007 roku **stopa bezrobocia w województwie zachodniopomorskim** kształtowała się następująco:

- w marcu- 21,1%;
- w kwietniu- 19,8%.

### • **Dynamika stopy bezrobocia**

**W stosunku do sytuacji w miesiącu poprzednim**, w marcu stopa bezrobocia spadła w województwie zachodniopomorskim średnio o 3,7%, w kwietniu zaś o 6,2%. Wszystkie powiaty odnotowały w badanym okresie spadek stopy bezrobocia, zaś w poszczególnych powiatach dynamika stopy bezrobocia kształtowała się w marcu i kwietniu odpowiednio:

1. pow. białogardzki- spadki o 1,4% i o 3,8%;
2. pow. choszczeński- spadki o 2,9% i o 7,4%;
3. pow. drawski- spadki o 4,9% i o 6,1%;
4. pow. goleniowski- spadki o 4,0% i o 3,3%;
5. pow. gryficki- spadki o 1,8% i o 8,2%;
6. pow. gryfiński- spadki o 2,8% i o 5,4%;
7. pow. kamieński- spadki o 5,9% i o 9,8%;
8. pow. kołobrzeski- spadki o 8,2% i o 7,6%;
9. pow. koszaliński- spadki o 3,5% i o 5,2%;
10. pow. łobeski- spadki o 4,2% i o 4,1%;
11. miasto Koszalin- spadki o 4,6% i o 4,1%;
12. miasto Szczecin- spadki o 3,3% i o 6,0%;
13. miasto Świnoujście- spadki o 5,9% i o 11,3%;

14. pow. myśliborski- spadki o 1,5% i o 6,1%;
15. pow. policki- spadki o 2,8% i o 2,3%;
16. pow. pyrzycki- spadki o 3,1% i o 5,6%;
17. pow. sławieński- spadki o 3,6% i o 5,8%;
18. pow. stargardzki- w marcu bez zmian a w kwietniu spadek o 4,5%;
19. pow. szczecinecki- spadki o 3,3% i o 5,7%;
20. pow. świdwiński- spadki o 1,7% i o 4,4%;
21. pow. wałecki- spadki o 4,5% i o 8,1%.

W marcu 2007 roku, w stosunku do sytuacji w miesiącu poprzednim, wszystkie powiaty odnotowały spadek stopy bezrobocia (oprócz stargardzkiego, w którym pozostała ona na niezmiennym poziomie), największe zaś powiaty: kołobrzeski, kamieński, miasto Świnoujście oraz powiat drawski. W kwietniu 2007 roku, w stosunku do sytuacji w miesiącu poprzednim, wszystkie powiaty odnotowały spadek stopy bezrobocia, największe zaś powiaty: miasto Świnoujście, powiat kamieński, gryficki oraz wałecki.

W stosunku do analogicznych miesięcy w roku 2006, w marcu i kwietniu 2007 roku w każdym z powiatów województwa zachodniopomorskiego zanotowano znaczący spadek stopy bezrobocia. Największe spadki zanotowano w powiatach: myśliborskim, wałeckim, kołobrzeskim oraz w Koszalinie.

### 3. Struktura bezrobocia

#### • *Bezrobocie kobiet*

W okresie marzec-kwiecień 2007 roku liczba bezrobotnych kobiet w województwie zachodniopomorskim kształtowała się następująco:

- w marcu- 76 037 kobiet;
- w kwietniu- 70 701 kobiet.

W badanym okresie odsetek bezrobotnych kobiet w ogólnej liczbie zarejestrowanych bezrobotnych wynosił w województwie: w marcu 56,3% a w kwietniu 56,6%.

#### **Odsetek bezrobotnych kobiet był w marcu 2007 roku:**

- najwyższy w powiatach: wałeckim, kamieńskim, polickim oraz w Świnoujściu;
- najniższy w powiatach: białogardzkim, sławieńskim, drawskim oraz świdwińskim.

#### **Odsetek bezrobotnych kobiet był w kwietniu 2007 roku:**

- najwyższy w powiatach: wałeckim, polickim, kamieńskim, oraz stargardzkim;
- najniższy w powiatach: białogardzkim, sławieńskim, drawskim oraz gryfickim.

W stosunku do sytuacji w miesiącu poprzednim, w marcu liczba bezrobotnych kobiet spadła średnio o 3,5%, zaś w kwietniu o 7,0%.

**W stosunku do analogicznych miesięcy w roku 2006**, w marcu i kwietniu 2007 roku w każdym z powiatów województwa zachodniopomorskiego zanotowano spadek liczby bezrobotnych kobiet- w marcu o 15,2%, natomiast w kwietniu o 17,4%, zaś największe spadki liczby bezrobotnych kobiet zanotowano w tym okresie powiatach: wałeckim, myśliborskim, Koszalinie oraz Świnoujściu.

- **Bezrobotni z prawem do zasiłku**

W okresie marzec-kwiecień 2007 roku liczba bezrobotnych uprawnionych do pobierania zasiłku kształtowała się następująco:

- w marcu- **21 114** osób;
- w kwietniu- **19 935** osób.

W badanym okresie **odsetek bezrobotnych uprawnionych do pobierania zasiłku** w ogólnej liczbie zarejestrowanych bezrobotnych wynosił w województwie: w marcu 15,6%, a w kwietniu 16,0%.

**Odsetek bezrobotnych uprawnionych do pobierania zasiłku był w marcu 2007 roku:**

- najwyższy w powiatach: drawskim, świdwińskim, myśliborskim oraz koszalińskim;
- najniższy w powiatach: miasto Szczecin, Świnoujście, gryfińskim oraz pyrzyckim.

**Odsetek bezrobotnych uprawnionych do pobierania zasiłku był w kwietniu 2007 roku:**

- najwyższy w powiatach: drawskim, świdwińskim, myśliborskim oraz koszalińskim;
- najniższy w powiatach: miasto Szczecin i Świnoujście, kołobrzeskim oraz gryfińskim.

**W stosunku do sytuacji w miesiącu poprzednim**, w marcu liczba bezrobotnych uprawnionych do pobierania zasiłku spadła o 6,5%, zaś w kwietniu o 5,6%.

**W stosunku do analogicznych miesięcy w roku 2006**, w marcu i kwietniu 2007 roku w każdym z powiatów (wyjątkiem jest powiat policki, który odnotował wzrost- zarówno w marcu jak i w kwietniu) województwa zachodniopomorskiego zanotowano spadek liczby bezrobotnych uprawnionych do pobierania zasiłku - w marcu o 19,1%, natomiast w kwietniu o 18,8%. Największe spadki liczby bezrobotnych uprawnionych do pobierania zasiłku zanotowano w powiatach: wałeckim, myśliborskim oraz w Szczecinie i Koszalinie.

- **Bezrobotni mieszkający na wsi**

W okresie marzec-kwiecień 2007 roku liczba bezrobotnych mieszkających na wsi kształtowała się następująco:

- w marcu- **55 053** osoby;
- w kwietniu- **50 490** osób.

W badanym okresie **odsetek bezrobotnych mieszkających na wsi** w ogólnej liczbie zarejestrowanych bezrobotnych wynosił w województwie: w marcu 40,8%, a w kwietniu 40,4%.

**Odsetek bezrobotnych mieszkających na wsi był w marcu oraz kwietniu 2007 roku:**

- najwyższy w powiatach: koszalińskim, gryfińskim, pyrzyckim oraz choszczeńskim;
- najniższy w powiatach: polickim, stargardzkim, drawskim oraz białogardzkim.

**W stosunku do sytuacji w miesiącu poprzednim**, w marcu liczba bezrobotnych mieszkających na wsi spadła o 4,5%, zaś w kwietniu- o 8,3%.

**W stosunku do analogicznych miesięcy w roku 2006**, w marcu i kwietniu 2007 roku w każdym z powiatów województwa zachodniopomorskiego zanotowano spadek liczby bezrobotnych mieszkających na wsi- w marcu o 18,9%, natomiast w kwietniu o 20,9%. Największe spadki liczby bezrobotnych mieszkających na wsi zanotowano w powiatach: myśliborskim, wałeckim, goleniowskim oraz kołobrzeskim.

- **Bezrobotni poniżej 25 roku życia**

W okresie marzec-kwiecień 2007 roku liczba bezrobotnych poniżej 25 roku życia kształtowała się następująco:

- w marcu- **24 025** osób;
- w kwietniu- **21 738** osób.

W badanym okresie **odsetek bezrobotnych poniżej 25 roku życia** w ogólnej liczbie zarejestrowanych bezrobotnych wynosił w województwie: w marcu 17,8%, a w kwietniu 17,4%.

**Odsetek bezrobotnych poniżej 25 roku życia był w marcu 2007 roku:**

- najwyższy w powiatach: choszczeńskim, gryfickim, myśliborskim oraz pyrzyckim;
- najniższy w powiatach: grodzkich (Koszalin, Szczecin, Świnoujście) oraz wałeckim.

**Odsetek bezrobotnych poniżej 25 roku życia był w kwietniu 2007 roku:**

- najwyższy w powiatach: choszczeńskim, pyrzyckim, gryfickim oraz gryfińskim;
- najniższy w powiatach: grodzkich (Koszalin, Szczecin, Świnoujście) oraz wałeckim.

**W stosunku do sytuacji w miesiącu poprzednim**, w marcu liczba bezrobotnych poniżej 25 roku życia spadła o 5,2%, zaś w kwietniu- o 9,5%.

**W stosunku do analogicznych miesięcy w roku 2006**, w marcu i kwietniu 2007 roku w każdym z powiatów województwa zachodniopomorskiego zanotowano spadek liczby bezrobotnych poniżej 25 roku życia- w marcu o 26,1%, natomiast w kwietniu o 27,7%. Największe spadki liczby bezrobotnych poniżej 25 roku życia zanotowano w powiatach: wałeckim, goleniowskim, mieście Koszalinie oraz Świnoujściu.

- **Bezrobotni powyżej 50 roku życia**

W okresie marzec-kwiecień 2007 roku liczba bezrobotnych powyżej 50 roku życia kształtowała się następująco:

- w marcu- **29 670** osób;
- w kwietniu- **28 045** osób.

W badanym okresie **odsetek bezrobotnych powyżej 50 roku życia** w ogólnej liczbie zarejestrowanych bezrobotnych wynosił w województwie: w marcu 22,0%, a w kwietniu 22,2%.

**Odsetek bezrobotnych powyżej 50 roku życia był w marcu 2007 roku:**

- najwyższy w powiatach: grodzkich (Koszalinie, Świnoujściu i Szczecinie) oraz kołobrzeskim;



- najniższy w powiatach: choszczeńskim, gryfickim, stargardzkim oraz gryfińskim.

**Odsetek bezrobotnych powyżej 50 roku życia** był w kwietniu 2007 roku:

- najwyższy w powiatach: grodzkich (Koszalinie, Świnoujściu i Szczecinie) oraz kołobrzeskim;
- najniższy w powiatach: choszczeńskim, gryfickim, pyrzyckim oraz gryfińskim.

**W stosunku do sytuacji w miesiącu poprzednim**, w marcu liczba bezrobotnych powyżej 50 roku życia spadła o 2,4%, zaś w kwietniu- o 5,5%.

**W stosunku do analogicznych miesięcy w roku 2006**, w marcu i kwietniu 2007 roku niemal w każdym z powiatów województwa zachodniopomorskiego zanotowano spadek liczby bezrobotnych powyżej 50 roku życia- w marcu o 7,5%, natomiast w kwietniu o 9,8%. Wyjątkiem był powiat białogardzki, który- jako jedyny- odnotował wzrost liczby bezrobotnych powyżej 50 roku życia- w marcu o 8,9% a w kwietniu o 6,2%. Największe spadki liczby bezrobotnych powyżej 50 roku życia zanotowano w powiatach: myśliborskim, wałeckim, gryfińskim oraz choszczeńskim.

- ***Długotrwale bezrobotni***

W okresie marzec-kwiecień 2007 roku liczba długotrwale bezrobotnych kształtowała się następująco:

- w **marcu- 89 263** osoby;
- w **kwietniu- 82 904** osoby.

W badanym okresie **odsetek długotrwale bezrobotnych** w ogólnej liczbie zarejestrowanych bezrobotnych wynosił w województwie: w marcu 66,1%, a w kwietniu 66,4%.

**Odsetek długotrwale bezrobotnych** był w marcu 2007 roku:

- najwyższy w powiatach: białogardzkim, łobeskim, gryfickim oraz gryfińskim;
- najniższy w powiatach: kołobrzeskim, myśliborskim, polickim oraz w Świnoujściu.

**Odsetek długotrwale bezrobotnych** był w kwietniu 2007 roku:

- najwyższy w powiatach: białogardzkim, gryfickim, łobeskim oraz pyrzyckim;
- najniższy w powiatach: kołobrzeskim, myśliborskim, polickim oraz w Świnoujściu.

**W stosunku do sytuacji w miesiącu poprzednim**, w marcu liczba długotrwale bezrobotnych spadła o 3,7%, zaś w kwietniu- o 7,1%.

**W stosunku do analogicznych miesięcy w roku 2006**, w marcu i kwietniu 2007 roku w każdym z powiatów województwa zachodniopomorskiego zanotowano spadek liczby długotrwale bezrobotnych- w marcu o 21,1%, natomiast w kwietniu o 23,5%. Największe spadki liczby długotrwale bezrobotnych zanotowano w powiatach: myśliborskim, wałeckim, goleniowskim oraz choszczeńskim.

- ***Bezrobotni niepełnosprawni***

W okresie marzec-kwiecień 2007 roku liczba niepełnosprawnych bezrobotnych kształtowała się następująco:

- w **marcu- 2 741** osób;
- w **kwietniu- 2 620** osób.

W badanym okresie **odsetek niepełnosprawnych bezrobotnych** w ogólnej liczbie zarejestrowanych bezrobotnych wynosił w województwie: w marcu 2,0%, a w kwietniu 2,1%.

**Odsetek niepełnosprawnych bezrobotnych** był w marcu i kwietniu 2007 roku:

- najwyższy w powiatach: miasto Koszalin, kołobrzeskim, sławieńskim oraz szczecineckim;
- najniższy w powiatach: łobeskim, kamieńskim, pyrzyckim oraz gryfickim i choszczeńskim.

**W stosunku do sytuacji w miesiącu poprzednim**, w marcu liczba niepełnosprawnych bezrobotnych spadła o 2,4%, zaś w kwietniu- o 4,4%.

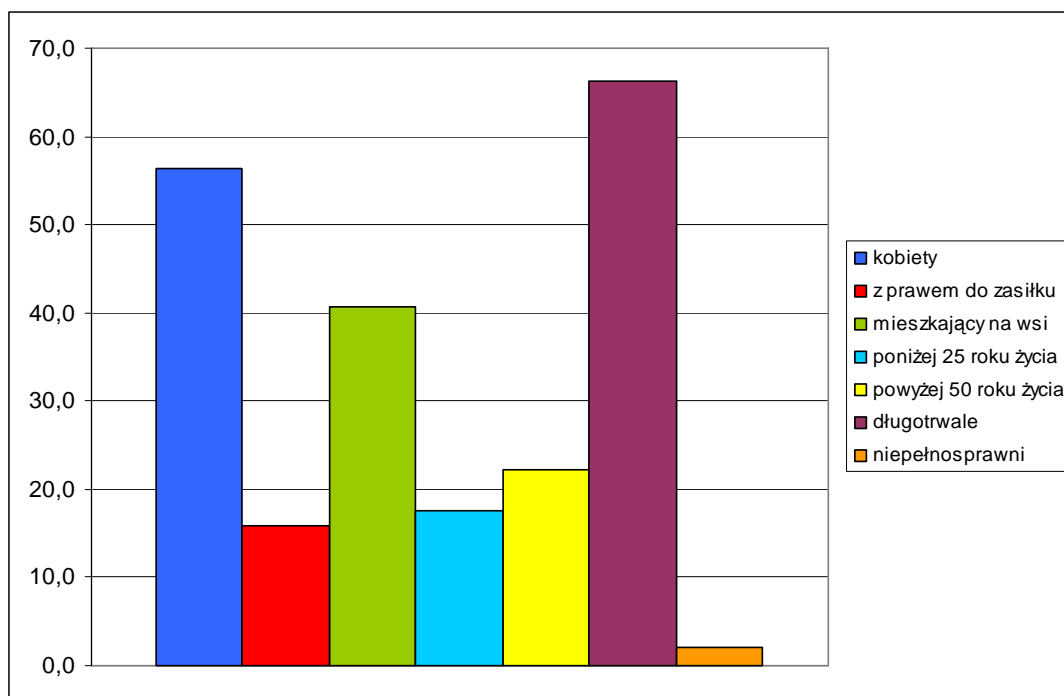
**W stosunku do analogicznych miesięcy w roku 2006**, w marcu i kwietniu 2007 roku połowa powiatów województwa zachodniopomorskiego zanotowała wzrost, a reszta- spadek liczby niepełnosprawnych bezrobotnych. Podsumowując, w całym województwie nastąpił spadek liczby niepełnosprawnych bezrobotnych- w marcu o 2,4%, natomiast w kwietniu- o 4,4%. Największe spadki liczby niepełnosprawnych bezrobotnych zanotowano w powiatach: miasto Świnoujście, choszczeńskim, wałeckim oraz szczecineckim.

• **Podsumowanie i wnioski wynikające ze struktury bezrobocia**

Struktura bezrobocia w województwie zachodniopomorskim w okresie marzec-kwiecień 2007 roku kształtuje się przeciętnie w sposób następujący:

- bezrobotne kobiety- 56,4%;
- bezrobotni z prawem do zasiłku- 15,8%;
- bezrobotni mieszkający na wsi- 40,6%;
- bezrobotni poniżej 25 roku życia- 17,6%;
- bezrobotni powyżej 50 roku życia- 22,2%;
- długotrwale bezrobotni- 66,2%;
- niepełnosprawni bezrobotni- 2,1%.

**Wykres 2**  
**STRUKTURA BEZROBOCIA W WOJEWÓDZTWIE ZACHODNIOPOMORSKIM**  
**W OKRESIE MARZEC-KWIECIEŃ 2007 ROKU**



**Objaśnienie do wykresu 2:**

Wykres obrazuje udział procentowy poszczególnych grup bezrobotnych w ogólnej liczbie zarejestrowanych bezrobotnych. Jak widać, największy udział w grupie zarejestrowanych osób bezrobotnych, mają bezrobotni długotrwale, kobiety oraz mieszkający na wsi. Sytuacja taka utrzymuje się na rynku pracy już dłuższy czas, zmiany udziałów procentowych nie podlegają zbyt dużym wahaniom (mimo spadku liczby bezrobotnych- w każdej z kategorii). Niepokojącym zjawiskiem jest utrzymywanie się na rynku pracy ogromnej liczby osób długotrwale bezrobotnych, których aktywizacja jest bardzo trudna. Jest to największa grupa wśród osób bezrobotnych, a jej udział w ogólnej liczbie zarejestrowanych bezrobotnych wynosi ponad 66%.

#### 4. Ruch bezrobotnych

- **Liczba nowo zarejestrowanych bezrobotnych**

**W marcu 2007 roku** liczba nowo zarejestrowanych bezrobotnych wyniosła **11 143 osoby** i była o 2,3% wyższa niż w lutym 2007 roku i o 6,5% niższa niż w analogicznym miesiącu roku ubiegłego. **W kwietniu 2007 roku** zaś wyniosła **10 302 osoby** i była 7,5% niższa niż w marcu 2007 i o 0,3% wyższa niż w analogicznym miesiącu roku ubiegłego.

- **Liczba bezrobotnych wyłączonych z ewidencji**

**W marcu 2007 roku** liczba bezrobotnych wyrejestrowanych wyniosła **16 905 osób** i była o 30,5% wyższa niż w lutym 2007 roku i o 4,5% wyższa niż w analogicznym miesiącu roku ubiegłego. **W kwietniu 2007 roku** zaś wyniosła **20 476 osób** i była o 21,1% wyższa niż w marcu 2007 i o 6,4% wyższa niż w analogicznym miesiącu roku ubiegłego.

#### 5. Oferty i podjęcia pracy

- **Liczba i dynamika ofert pracy**

**W marcu 2007 roku** liczba ofert pracy wyniosła **7 301** i była aż o 48,8% wyższa niż w lutym 2007 roku i o 16,8% wyższa niż w analogicznym miesiącu roku ubiegłego. **W kwietniu 2007 roku** zaś wyniosła **8 747 ofert** i była 19,8% wyższa niż w marcu 2007 i o 18,5% wyższa niż w analogicznym miesiącu roku ubiegłego.

- **Liczba i dynamika podjęć pracy**

**Średnia liczba podjęć pracy** w województwie w okresie marzec-kwiecień 2007 roku wyniosła **8 124**, była więc o **1,6% niższa** niż w analogicznym okresie roku ubiegłego, kiedy wynosiła 8 254.

**W marcu 2007 roku** liczba ta wyniosła **7 535** i była o 36,1% wyższa niż w lutym 2007 roku i o 1,2% wyższa niż w analogicznym miesiącu roku ubiegłego.

**W kwietniu 2007 roku** zaś wyniosła **8 713** i była 15,6% wyższa niż w marcu 2007 i o 3,8% niższa niż w analogicznym miesiącu roku ubiegłego.

## 6. Szanse na znalezienie zatrudnienia

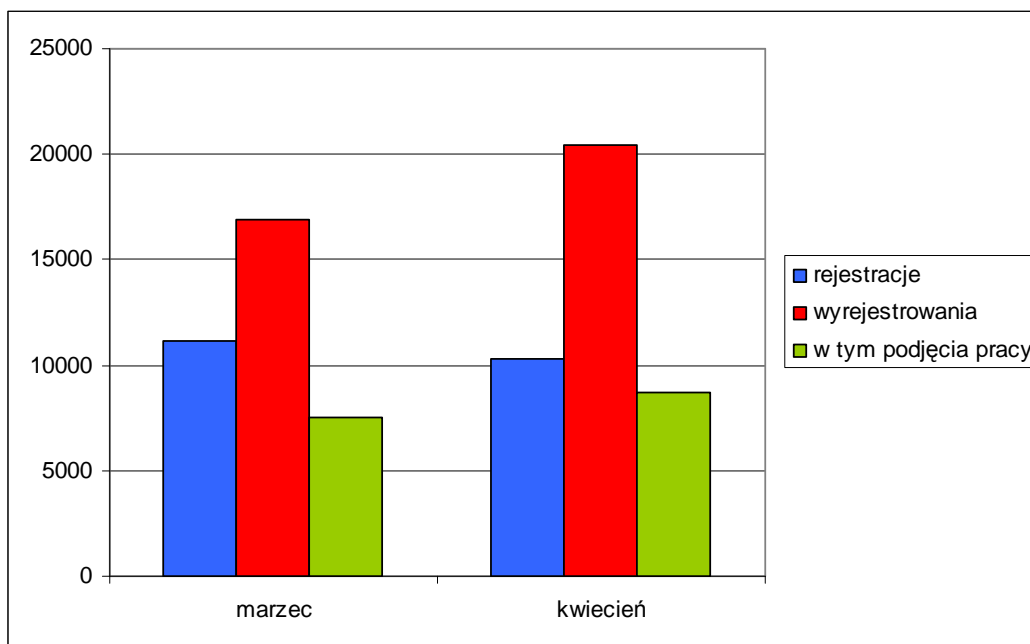
W okresie marzec-kwiecień 2007 roku **największe szanse na znalezienie zatrudnienia**, mierzone stosunkiem liczby ofert pracy do ogólnej liczby zarejestrowanych bezrobotnych, istniały w następujących powiatach:

- w **marcu**- pow. kołobrzeski, miasto Szczecin, pow. drawski oraz goleniowski;
- w **kwietniu**- pow. kołobrzeski, myśliborski, pyrzycki oraz gryficki.

W okresie marzec-kwiecień 2007 roku **najmniejsze szanse na znalezienie zatrudnienia**, mierzone stosunkiem liczby ofert pracy do ogólnej liczby zarejestrowanych bezrobotnych, istniały w następujących powiatach:

- w **marcu**- pow. białogardzki, koszaliński, gryficki oraz miasto Koszalin;
- w **kwietniu**- pow. koszaliński, drawski, wałecki oraz miasto Koszalin.

**Wykres nr 3**  
**REJESTRACJE I WYREJESTROWANIA (W TYM PODJĘCIA PRACY)**  
**W OKRESIE MARZEC-KWIECIEŃ 2007 ROKU**



### Objaśnienie do wykresu 3:

Powyższy wykres obrazuje liczbę osób zarejestrowanych i wyrejestrowanych z ewidencji Powiatowych Urzędów Pracy w województwie zachodniopomorskim, jak również liczbę osób, które wyrejestrowały się z powodu podjęcia pracy. Pozytywnym zjawiskiem jest spadek liczby zarejestrowań o 3,1% w porównaniu z analogicznym okresem w ubiegłym roku. Analizując dane liczbowe można jednak zaobserwować również, iż mimo wyższej o 5,4% liczby wyrejestrowań, liczba podjęć pracy zmalała o 1,6%. W okresie marzec-kwiecień 2007 roku 43,5% wyrejestrowań nastąpiło z powodu podjęcia pracy, zaś w analogicznym okresie 2006 roku odsetek ten był nieco wyższy i wynosił 46,6%.

## 7. Dane dotyczące zatrudnienia, firm i wynagrodzeń

### • **Zatrudnienie w sektorze przedsiębiorstw**

**Przeciętne miesięczne zatrudnienie w sektorze przedsiębiorstw** w okresie marzec-kwiecień 2007 roku w województwie wyniosło:

- w **marcu- 159,8 tys. osób** i było o 0,7% niższe niż w miesiącu poprzednim i o 3,0% wyższe niż w marcu ubiegłego roku;
- w **kwietniu- 160,4 tys. osób** i było o 0,4% wyższe niż w miesiącu poprzednim i o 2,4% wyższe niż w kwietniu ubiegłego roku.

**Przeciętne miesięczne zatrudnienie w sektorze publicznym** w okresie marzec-kwiecień 2007 roku w województwie wyniosło:

- w **okresie styczeń-marzec- 29,5 tys. osób** i było o 1,1% niższe niż w analogicznym okresie ubiegłego roku;
- w **okresie styczeń-kwiecień- 29,5 tys. osób** i było o 1,3% niższe niż przed rokiem.

**Przeciętne miesięczne zatrudnienie w sektorze prywatnym** w okresie marzec-kwiecień 2007 roku w województwie wyniosło:

- w **okresie styczeń-marzec- 130,5 tys. osób** i było o 4,5% wyższe niż w analogicznym okresie ubiegłego roku;
- w **okresie styczeń-kwiecień- 130,5 tys. osób** i było o 4,4% wyższe niż w ubiegłego roku.

### • **Wynagrodzenia w sektorze przedsiębiorstw**

**Przeciętne miesięczne wynagrodzenie w sektorze przedsiębiorstw** w okresie marzec-kwiecień 2007 roku w województwie wyniosło:

- w **marcu- 2 570,07 zł** i było o 9,2% wyższe, zarówno wobec poprzedniego miesiąca jak i marca ubiegłego roku;
- w **kwietniu- 2 436,29 zł** i było o 5,2% niższe niż w miesiącu poprzednim i o 9,2% wyższe niż w kwietniu ubiegłego roku.

**Przeciętne miesięczne wynagrodzenie w sektorze publicznym** w okresie marzec-kwiecień 2007 roku w województwie wyniosło:

- w **okresie styczeń-marzec- 3 337,53 zł** i było o 5,2% wyższe niż w marcu ubiegłego roku;
- w **okresie styczeń-kwiecień- 3 294,00 zł** i było o 4,2% wyższe niż w kwietniu ubiegłego roku.

**Przeciętne miesięczne wynagrodzenie w sektorze prywatnym** w okresie marzec-kwiecień 2007 roku w województwie wyniosło:

- w **okresie styczeń-marzec- 2 225,31 zł** i było o 9,7% wyższe niż w analogicznym okresie ubiegłego roku;
- w **okresie styczeń-kwiecień- 2 232,10 zł** i było o 9,8% wyższe niż w ubiegłym roku.

## WNIOSKI

Analizując dane dotyczące zachodniopomorskiego rynku pracy w okresie marzec-kwiecień 2007 roku można zauważyć następujące zjawiska:

- ✓ w porównaniu do poprzednich miesięcy oraz analogicznego okresu ubiegłego roku, zarówno w marcu, jak i w kwietniu, nastąpił **spadek liczby zarejestrowanych bezrobotnych**. Dynamika tego spadku jest coraz większa, co potwierdza, iż główną cechą tutejszego rynku pracy jest sezonowość. W województwie spadek bezrobocia następuje w miesiącach od lutego do października, i tegoroczne wielkości potwierdzają ten trend;
- ✓ **Stopa bezrobocia w województwie staje się coraz niższa**. W okresie marzec-kwiecień 2006 roku wynosiła 25,0% dla całego województwa, w bieżącym wynosi 20,5%, dynamika spadku wynosi więc 18,2%. Niepokojący jest jednak fakt, iż powiaty o najwyższej stopie bezrobocia notują jednocześnie najniższe jej spadki. Taka sytuacja jest widoczna szczególnie w powiatach: białogardzkim, łobeskim oraz świdwińskim. Świadczy to o istnieniu ograniczeń i barier na rynku pracy w tych powiatach lub nie do końca efektywnej polityce instytucji działających na lokalnym rynku pracy. Na tych terenach bardzo trudna jest aktywizacja społeczno- zawodowa ludności, dla której bezrobocie stało się zjawiskiem o charakterze głęboko patologicznym;
- ✓ **Struktura bezrobocia nie zmienia się w porównaniu z poprzednimi miesiącami**. Wśród grup bezrobotnych nadal dominują długotrwale bezrobotni (66,2%), kobiety (56,4%), mieszkający na wsi (40,6%) oraz bezrobotni powyżej 50 roku życia (22,2%). Liczebność tych grup maleje, jednak procentowy udział w ogólnej liczbie zarejestrowanych bezrobotnych utrzymuje się na niezmiennym poziomie;
- ✓ Pozytywnym zjawiskiem jest **spadek liczby nowo zarejestrowanych bezrobotnych** (w porównaniu do analogicznego okresu ubiegłego roku) o 3,1% przy jednoczesnym wzroście liczby wyrejestrowań o 5,4%. Jednocześnie wśród osób wyrejestrowanych obniżył się odsetek podejmujących pracę- w stosunku do analogicznego okresu ubiegłego roku spadek ten wyniósł 1,6%;
- ✓ **Największe szanse na zatrudnienie**, mierzone stosunkiem liczby ofert pracy do ogólnej liczby zarejestrowanych bezrobotnych, zanotowały w badanym okresie powiaty: kołobrzeski, myśliborski, pyrzycki oraz goleniowski, najmniejsze zaś: koszaliński, miasto Koszalin, świdwiński oraz białogardzki. Porównując okres marzec-kwiecień 2007 roku do poprzednich miesięcy, kilka powiatów zanotowało spadek szans na znalezienie zatrudnienia. Były to powiaty: wałecki, drawski oraz choszczeński;
- ✓ **Przeciętne miesięczne zatrudnienie w sektorze przedsiębiorstw wzrosło** w porównaniu do ubiegłego roku średnio o 2,7%. Wzrost ten jednak nastąpił jedynie w sektorze prywatnym, w publicznym zaś spadło.
- ✓ **Przeciętne wynagrodzenie w sektorze przedsiębiorstw wzrosło** w porównaniu do analogicznego okresu w ubiegłym roku. Sytuacja taka miała miejsce zarówno w sektorze prywatnym, jak i publicznym, jednak dynamika wzrostu była w przypadku sektora prywatnego znacznie wyższa.

**Spis tabel:**

Tabela 1. Liczba bezrobotnych i dynamika bezrobocia w okresie marzec-kwiecień 2007 roku

Tabela 2. Stopa bezrobocia w okresie marzec-kwiecień 2007 roku

Tabela 3. Bezrobocie kobiet w okresie marzec-kwiecień 2007 roku

Tabela 4. Bezrobotni z prawem do zasiłku w okresie marzec-kwiecień 2007 roku

Tabela 5. Bezrobotni mieszkający na wsi w okresie marzec-kwiecień 2007 roku

Tabela 6. Bezrobotni poniżej 25 roku życia w okresie marzec-kwiecień 2007 roku

Tabela 7. Bezrobotni powyżej 50 roku życia w okresie marzec-kwiecień 2007 roku

Tabela 8. Długotrwale bezrobotni w okresie marzec-kwiecień 2007 roku

Tabela 9. Bezrobotni niepełnosprawni w okresie marzec-kwiecień 2007 roku

Tabela 10. Ruch bezrobotnych w okresie marzec-kwiecień 2007 roku

Tabela 11. Liczba ofert i podjęć pracy w okresie marzec-kwiecień 2007 roku



**ZAŁĄCZNIK. DANE W POSTACI TABEL**

<b>Tabela 1. Liczba i dynamika bezrobotnych w okresie marzec-kwiecień 2007</b>				
Na podstawie danych Wydziału Badań i Analiz WUP Szczecin				
Powiat	Liczba bezrobotnych		Dynamika bezrobocia (%)	
	marzec	kwiecień	marzec	kwiecień
1	2	3	5	6
Białogardzki	6 649	6 286	-2,5	-5,5
Choszczeński	4 619	4 149	-4,1	-10,2
Drawski	6 357	5 813	-7,1	-8,6
Goleniowski	5 719	5 470	-5,2	-4,4
Gryficki	7 739	6 836	-2,8	-11,7
Gryfiński	6 454	6 018	-4,0	-6,8
Kamieński	4 867	4 220	-8,3	-13,3
Kołobrzeski	4 437	4 058	-9,2	-8,5
Koszaliński	6 536	6 043	-4,7	-7,5
Łobeski	4 041	3 793	-6,3	-6,1
Miasto Koszalin	7 002	6 656	-4,7	-4,9
Miasto Szczecin	20 884	19 470	-3,1	-6,8
Miasto Świnoujście	2 412	2 089	-6,5	-13,4
Myśliborski	4 560	4 216	-1,4	-7,5
Policki	3 877	3 777	-2,5	-2,6
Pyrzycki	3 746	3 464	-4,3	-7,5
Sławieński	6 090	5 594	-5,1	-8,1
Stargardzki	10 489	9 863	0,1	-6,0
Szczecinecki	8 452	7 767	-4,4	-8,1
Świdwiński	6 024	5 625	-2,3	-6,6
Wałecki	4 107	3 680	-5,9	-10,4
<b>Województwo Zachodniopomorskie</b>	<b>135 061</b>	<b>124 887</b>	<b>-4,1</b>	<b>-7,5</b>

<b>Tabela 2. Stopa bezrobocia w okresie marzec-kwiecień 2007</b>				
Na podstawie danych Wydziału Badań i Analiz WUP Szczecin				
Powiat	Stopa bezrobocia		Dynamika stopy bezrobocia (%)	
	marzec	kwiecień	marzec	kwiecień
1	2	3	5	6
Białogardzki	34,2	32,9	-1,4	-3,8
Choszczeński	29,7	27,5	-2,9	-7,4
Drawski	31,2	29,3	-4,9	-6,1
Goleniowski	21,4	20,7	-4,0	-3,3
Gryficki	33,1	30,4	-1,8	-8,2
Gryfiński	24,1	22,8	-2,8	-5,4
Kamieński	28,5	25,7	-5,9	-9,8
Kołobrzесьki	14,5	13,4	-8,2	-7,6
Koszaliński	30,6	29,0	-3,5	-5,2
Łobeski	34,2	32,8	-4,2	-4,1
Miasto Koszalin	14,5	13,9	-4,6	-4,1
Miasto Szczecin	11,6	10,9	-3,3	-6,0
Miasto Świnoujście	15,9	14,1	-5,9	-11,3
Myśliborski	19,7	18,5	-1,5	-6,1
Policki	17,5	17,1	-2,8	-2,3
Pyrzycki	28,4	26,8	-3,1	-5,6
Sławieński	29,1	27,4	-3,6	-5,8
Stargardzki	26,7	25,5	0,0	-4,5
Szczecinecki	29,6	27,9	-3,3	-5,7
Świdwiński	34,4	32,9	-1,7	-4,4
Wałecki	23,4	21,5	-4,5	-8,1
<b>Województwo Zachodniopomorskie</b>	<b>21,1</b>	<b>19,8</b>	<b>-3,7</b>	<b>-6,2</b>

<b>Tabela 3. Bezrobocie kobiet w okresie marzec-kwiecień 2007</b>				
Na podstawie danych Wydziału Badań i Analiz WUP Szczecin				
Powiat	Liczba bezrobotnych kobiet		Odsetek bezrobotnych kobiet (%)	
	marzec	kwiecień	marzec	kwiecień
1	2	3	5	6
Białogardzki	3 309	3 151	49,8	50,1
Choszczeński	2 591	2 357	56,1	56,8
Drawski	3 394	3 136	53,4	53,9
Goleniowski	3 355	3 244	58,7	59,3
Gryficki	4 200	3 693	54,3	54,0
Gryfiński	3 784	3 571	58,6	59,3
Kamieński	2 985	2 577	61,3	61,1
Kołobrzeski	2 517	2 306	56,7	56,8
Koszaliński	3 790	3 535	58,0	58,5
Łobeski	2 183	2 078	54,0	54,8
Miasto Koszalin	3 905	3 758	55,8	56,5
Miasto Szczecin	11 349	10 647	54,3	54,7
Miasto Świnoujście	1 462	1 252	60,6	59,9
Myśliborski	2 669	2 514	58,5	59,6
Policki	2 373	2 323	61,2	61,5
Pyrzycki	2 035	1 889	54,3	54,5
Sławieński	3 206	2 931	52,6	52,4
Stargardzki	6 252	5 929	59,6	60,1
Szczecinecki	4 875	4 469	57,7	57,5
Świdwiński	3 238	3 044	53,8	54,1
Wałecki	2 565	2 297	62,5	62,4
<b>Województwo Zachodniopomorskie</b>	<b>76 037</b>	<b>70 701</b>	<b>56,3</b>	<b>56,6</b>

<b>Tabela 4. Bezrobotni z prawem do zasiłku w okresie marzec-kwiecień 2007</b>				
Na podstawie danych Wydziału Badań i Analiz WUP Szczecin				
Powiat	Liczba bezrobotnych z prawem do zasiłku		Odsetek bezrobotnych z prawem do zasiłku (%)	
	marzec	kwiecień	marzec	kwiecień
1	2	3	5	6
Białogardzki	1 089	1 064	16,4	16,9
Choszczeński	777	757	16,8	18,2
Drawski	1 576	1 500	24,8	25,8
Goleniowski	1 025	996	17,9	18,2
Gryficki	1 232	1 063	15,9	15,6
Gryfiński	823	832	12,8	13,8
Kamieński	755	641	15,5	15,2
Kołobrzeski	669	551	15,1	13,6
Koszaliński	1 261	1 154	19,3	19,1
Łobeski	702	691	17,4	18,2
Miasto Koszalin	1 177	1118	16,8	16,8
Miasto Szczecin	1707	1575	8,2	8,1
Miasto Świnoujście	249	205	10,3	9,8
Myśliborski	885	842	19,4	20,0
Policki	612	602	15,8	15,9
Pyrzycki	507	515	13,5	14,9
Sławieński	1 126	948	18,5	16,9
Stargardzki	1 434	1 556	13,7	15,8
Szczecinecki	1 518	1 455	18,0	18,7
Świdwiński	1 242	1 195	20,6	21,2
Wałecki	748	675	18,2	18,3
<b>Województwo Zachodniopomorskie</b>	<b>21 114</b>	<b>19 935</b>	<b>15,6</b>	<b>16,0</b>

<b>Tabela 5. Bezrobotni mieszkający na wsi w okresie marzec-kwiecień 2007</b>				
Na podstawie danych Wydziału Badań i Analiz WUP Szczecin				
Powiat	Liczba bezrobotnych mieszkających na wsi		Odsetek bezrobotnych mieszkających na wsi (%)	
	marzec	kwiecień	marzec	kwiecień
1	2	3	5	6
Białogardzki	2907	2662	43,7	42,3
Choszczeński	2792	2488	60,4	60,0
Drawski	2763	2533	43,5	43,6
Goleniowski	3074	2975	53,8	54,4
Gryficki	4253	3765	55,0	55,1
Gryfiński	4068	3820	63,0	63,5
Kamieński	2611	2223	53,6	52,7
Kołobrzeski	2144	1962	48,3	48,3
Koszaliński	5114	4701	78,2	77,8
Łobeski	2238	2071	55,4	54,6
Miasto Koszalin	0	0	0,0	0,0
Miasto Szczecin	0	0	0,0	0,0
Miasto Świnoujście	0	0	0,0	0,0
Myśliborski	2057	1884	45,1	44,7
Policki	1541	1524	39,7	40,3
Pyrzycki	2349	2121	62,7	61,2
Sławieński	3154	2915	51,8	52,1
Stargardzki	4259	3961	40,6	40,2
Szczecinecki	4131	3798	48,9	48,9
Świdwiński	3498	3217	58,1	57,2
Wałecki	2100	1870	51,1	50,8
<b>Województwo Zachodniopomorskie</b>	<b>55053</b>	<b>50490</b>	<b>40,8</b>	<b>40,4</b>

**Tabela 6. Bezrobotni poniżej 25 roku życia w okresie marzec-kwiecień 2007**

Na podstawie danych Wydziału Badań i Analiz WUP Szczecin

Powiat	Liczba bezrobotnych poniżej 25 roku życia		Odsetek bezrobotnych poniżej 25 roku życia (%)	
	marzec	kwiecień	marzec	kwiecień
1	2	3	5	6
Białogardzki	1 151	1 126	17,3	17,9
Choszczeński	1 089	960	23,6	23,1
Drawski	1 211	1 063	19,0	18,3
Goleniowski	1 090	998	19,1	18,2
Gryficki	1 662	1 447	21,5	21,2
Gryfiński	1 358	1 305	21,0	21,7
Kamieński	986	791	20,3	18,7
Kołobrzeski	798	736	18,0	18,1
Koszaliński	1 167	1 071	17,9	17,7
Łobeski	778	718	19,3	18,9
Miasto Koszalin	789	728	11,3	10,9
Miasto Szczecin	2450	2180	11,7	11,2
Miasto Świnoujście	344	299	14,3	14,3
Myśliborski	982	841	21,5	19,9
Policki	689	686	17,8	18,2
Pyrzycki	805	768	21,5	22,2
Sławieński	1 162	1 068	19,1	19,1
Stargardzki	2 229	1 992	21,3	20,2
Szczecinecki	1 488	1 350	17,6	17,4
Świdwiński	1 103	1 004	18,3	17,8
Wałecki	694	607	16,9	16,5
<b>Województwo Zachodniopomorskie</b>	<b>24 025</b>	<b>21 738</b>	<b>17,8</b>	<b>17,4</b>

<b>Tabela 7. Bezrobotni powyżej 50 roku życia w okresie marzec-kwiecień 2007</b>				
Na podstawie danych Wydziału Badań i Analiz WUP Szczecin				
Powiat	Liczba bezrobotnych powyżej 50 roku życia		Odsetek bezrobotnych powyżej 50 roku życia (%)	
	marzec	kwiecień	marzec	kwiecień
1	2	3	5	6
Białogardzki	1461	1390	22,0	22,1
Choszczeński	732	678	15,8	16,3
Drawski	1290	1208	20,3	20,8
Goleniowski	1228	1204	21,5	22,0
Gryficki	1434	1273	18,5	18,6
Gryfiński	1230	1138	19,1	18,9
Kamieński	1050	948	21,6	22,5
Kołobrzесьki	1104	1049	24,9	25,9
Koszaliński	1327	1254	20,3	20,8
Łobeski	790	752	19,5	19,8
Miasto Koszalin	2111	2059	30,1	30,9
Miasto Szczecin	5654	5342	27,1	27,4
Miasto Świnoujście	664	597	27,5	28,6
Myśliborski	884	840	19,4	19,9
Policki	865	844	22,3	22,3
Pyrzycki	730	645	19,5	18,6
Sławieński	1341	1301	22,0	23,3
Stargardzki	1959	1893	18,7	19,2
Szczecinecki	1743	1634	20,6	21,0
Świdwiński	1164	1131	19,3	20,1
Wałecki	909	865	22,1	23,5
<b>Województwo Zachodniopomorskie</b>	<b>29670</b>	<b>28045</b>	<b>22,0</b>	<b>22,5</b>

<b>Tabela 8. Długotrwanie bezrobotni w okresie marzec-kwiecień 2007</b>				
Na podstawie danych Wydziału Badań i Analiz WUP Szczecin				
Powiat	Liczba długotrwanie bezrobotnych		Odsetek długotrwanie bezrobotnych (%)	
	marzec	kwiecień	marzec	kwiecień
1	2	3	5	6
Białogardzki	4 809	4 527	72,3	72,0
Choszczeński	2 915	2 588	63,1	62,4
Drawski	4 040	3 680	63,6	63,3
Goleniowski	3 702	3 568	64,7	65,2
Gryficki	5 380	4 825	69,5	70,6
Gryfiński	4 475	4 075	69,3	67,7
Kamieński	3 176	2 823	65,3	66,9
Kołobrzeski	2 462	2 302	55,5	56,7
Koszaliński	4 270	3 960	65,3	65,5
Łobeski	2 837	2 611	70,2	68,8
Miasto Koszalin	4643	4458	66,3	67,0
Miasto Szczecin	13993	13174	67,0	67,7
Miasto Świnoujście	1417	1265	58,7	60,6
Myśliborski	2 782	2 597	61,0	61,6
Policki	2 408	2 340	62,1	62,0
Pyrzycki	2 596	2 376	69,3	68,6
Sławieński	4 029	3 804	66,2	68,0
Stargardzki	6 902	6 528	65,8	66,2
Szczecinecki	5 786	5 316	68,5	68,4
Świdwiński	4 078	3 789	67,7	67,4
Wałecki	2563	2298	62,4	62,4
<b>Województwo Zachodniopomorskie</b>	<b>89 263</b>	<b>82 904</b>	<b>66,1</b>	<b>66,4</b>



<b>Tabela 9. Bezrobotni niepełnosprawni w okresie marzec-kwiecień 2007</b>				
Na podstawie danych Wydziału Badań i Analiz WUP Szczecin				
Powiat	Liczba bezrobotnych niepełnosprawnych		Odsetek bezrobotnych niepełnosprawnych (%)	
	marzec	kwiecień	marzec	kwiecień
1	2	3	5	6
Białogardzki	183	176	2,8	2,8
Choszczeński	45	37	1,0	0,9
Drawski	95	88	1,5	1,5
Goleniowski	72	73	1,3	1,3
Gryficki	77	64	1,0	0,9
Gryfiński	92	86	1,4	1,4
Kamieński	30	25	0,6	0,6
Kołobrzeski	185	161	4,2	4,0
Koszaliński	171	168	2,6	2,8
Łobeski	10	12	0,2	0,3
Miasto Koszalin	340	346	4,9	5,2
Miasto Szczecin	444	430	2,1	2,2
Miasto Świnoujście	29	28	1,2	1,3
Myśliborski	109	101	2,4	2,4
Policki	45	52	1,2	1,4
Pyrzycki	27	27	0,7	0,8
Sławieński	187	184	3,1	3,3
Stargardzki	137	133	1,3	1,3
Szczecinecki	262	241	3,1	3,1
Świdwiński	87	90	1,4	1,6
Wałecki	114	98	2,8	2,7
<b>Województwo Zachodniopomorskie</b>	<b>2 741</b>	<b>2 620</b>	<b>2,0</b>	<b>2,1</b>

<b>Tabela 10. Ruch bezrobotnych w okresie marzec-kwiecień 2007 roku</b>						
Na podstawie danych Wydziału Badań i Analiz WUP Szczecin						
Powiat	Rejestracje		Wyrejestrowania		W tym podjęcia pracy	
	marzec	kwiecień	marzec	kwiecień	marzec	kwiecień
1	2	3	4	5	6	7
Białogardzki	417	448	588	811	337	377
Choszczeński	466	547	662	1017	267	308
Drawski	455	536	939	1080	439	370
Goleniowski	389	484	702	733	362	361
Gryficki	405	500	627	1403	399	720
Gryfiński	564	517	834	953	293	278
Kamieński	292	286	733	933	232	421
Kołobrzeski	397	333	846	712	275	318
Koszaliński	508	441	832	934	414	477
Łobeski	318	397	588	645	243	207
Miasto Koszalin	689	579	1036	925	432	411
Miasto Szczecin	1786	1425	2464	2839	957	985
Miasto Świnoujście	229	292	397	615	144	215
Myśliborski	481	427	546	771	215	270
Policki	304	318	404	418	189	200
Pyrzycki	252	294	419	576	178	198
Sławieński	401	368	728	864	470	542
Stargardzki	1153	659	1140	1285	534	602
Szczecinecki	649	623	1036	1308	531	692
Świdwiński	448	426	587	825	299	419
Wałecki	540	402	797	829	325	342
<b>Województwo Zachodniopomorskie</b>	<b>11143</b>	<b>10302</b>	<b>16905</b>	<b>20476</b>	<b>7535</b>	<b>8713</b>

<b>Tabela 11. Liczba ofert i podjęć pracy w okresie marzec-kwiecień 2007 roku</b>						
Na podstawie danych Wydziału Badań i Analiz WUP Szczecin						
Powiat	Liczba ofert pracy		Liczba podjęć pracy		Szanse na znalezienie zatrudnienia*	
	marzec	kwiecień	marzec	kwiecień	marzec	kwiecień
1	2	3	4	5	6	7
Białogardzki	196	399	337	377	2,9	6,3
Choszczeński	231	211	267	308	5,0	5,1
Drawski	480	212	439	370	7,6	3,6
Goleniowski	411	487	362	361	7,2	8,9
Gryficki	234	739	399	720	3,0	10,8
Gryfiński	290	364	293	278	4,5	6,0
Kamieński	169	408	232	421	3,5	9,7
Kołobrzeski	589	604	275	318	13,3	14,9
Koszaliński	191	208	414	477	2,9	3,4
Łobeski	194	252	243	207	4,8	6,6
Miasto Koszalin	214	271	432	411	3,1	4,1
Miasto Szczecin	1602	1420	957	985	7,7	7,3
Miasto Świnoujście	153	111	144	215	6,3	5,3
Myśliborski	321	528	215	270	7,0	12,5
Policki	187	201	189	200	4,8	5,3
Pyrzycki	199	425	178	198	5,3	12,3
Sławieński	372	385	470	542	6,1	6,9
Stargardzki	492	543	534	602	4,7	5,5
Szczecinecki	317	566	531	692	3,8	7,3
Świdwiński	210	273	299	419	3,5	4,9
Wałecki	249	140	325	342	6,1	3,8
<b>Województwo Zachodniopomorskie</b>	<b>7 301</b>	<b>8 747</b>	<b>7 535</b>	<b>8 713</b>	<b>5,4</b>	<b>7,0</b>

\* mierzone stosunkiem liczby ofert pracy do liczby zarejestrowanych bezrobotnych