

RAPORT

RYNEK PRACY WOJEWÓDZTWA ZACHODNIOPOMORSKIEGO W I PÓŁROCZU 2006 r.

Wraz z suplementem za okres
lipca i sierpnia 2006 r.



SPIS TREŚCI

WSTĘP	3
A. ZAREJESTROWANI BEZROBOTNI	4
B. STOPA BEZROBOCIA	6
C. STRUKTURA BEZROBOCIA	8
▪ BEZROBOTNI Z PRAWEM DO ZASIŁKU	8
▪ BEZROBOTNI DO 25 ROKU ŻYCIA	10
▪ BEZROBOTNI POWYŻEJ 50 ROKU ŻYCIA	11
▪ DŁUGOTRWALE BEZROBOTNI	12
▪ BEZROBOCIE KOBIEC	14
D. RUCH BEZROBOTNYCH	16
▪ LICZBA NOWO ZAREJESTROWANYCH BEZROBOTNYCH	16
▪ LICZBA BEZROBOTNYCH WYŁĄCZONYCH Z EWIDENCJI	17
E. OFERTY PRACY	20
F. PODJĘCIA PRACY	21
▪ SZANSE NA ZNALEZIENIE ZATRUDNIENIA	23
G. DANE DOTYCZĄCE ZATRUDNIENIA, FIRM I WYNAGRODZEŃ	24
DZIAŁANIA ZREALIZOWANE PRZEZ ZACHODNIOPOMORSKIE OBSERWATORIUM RYNKU PRACY WUP W I PÓŁROCZU 2006 R.	29
A. OPINIE BENEFICJENTÓW, DOTYCZĄCE SYTUACJI NA RYNKU PRACY I PROPOZYCJE DZIAŁAŃ, ZMIERZAJĄCYCH DO POPRAWY TEJ SYTUACJI	32
1. BEZROBOCIE I OSOBY BEZROBOTNE	32
2. EDUKACJA A RYNEK PRACY	33
3. GOSPODARKA, PRACODAWCY I PRZEDSIĘBIORCY	34
4. PROBLEMY SPOŁECZNE	35
5. SYTUACJA W INSTYTUCJACH RYNKU PRACY I PROPOZYCJE JEJ ZMIAN	35
B. POTRZEBY INFORMACYJNE INSTYTUCJI	36
1. STAN AKTUALNEJ INFORMACJI NA RYNKU PRACY	36
2. BRAKI I POTRZEBY INFORMACYJNE	37
ZAŁ. 1. DANE W POSTACI TABEL	42
TABELA 1. LICZBA BEZROBOTNYCH I STOPA BEZROBOCIA I - VI 2006	43
TABELA 2. OFERTY PRACY I - VI 2006	45
TABELA 3. BEZROBOTNI DO 25 ROKU ŻYCIA I - VI 2006	47
TABELA 4. BEZROBOTNI POWYŻEJ 50 ROKU ŻYCIA I - VI 2006	49
TABELA 5. DŁUGOTRWALE BEZROBOTNI I - VI 2006	51
SUPLEMENT	53

WSTĘP

Niniejszy raport składa się z dwóch części. Pierwsza z nich zawiera informacje i dane dotyczące zachodniopomorskiego rynku pracy oraz regionalnego środowiska gospodarczego województwa w okresie I półrocza 2006 roku, gromadzone i analizowane przez Zachodniopomorskie Obserwatorium Rynku Pracy WUP w Szczecinie. Są to dane wtórne, pochodzące ze źródeł zewnętrznych, takich jak Urząd Statystyczny w Szczecinie oraz Wydział Badań i Analiz WUP. W drugiej części niniejszego raportu zawarte zostały informacje dotyczące działalności Obserwatorium w okresie I półrocza 2006 roku, zwłaszcza w zakresie prowadzonych badań, analiz, prac studyjnych i innych prac badawczych. Trzecia część przedstawia sprawozdanie z badań audytoryjnych, przeprowadzonych na instytucjach rynku pracy i jego otoczenia, takich jak publiczne służby zatrudnienia, instytucje szkoleniowe, instytucje opieki społecznej, szkoły, organizacje pozarządowe itp. Badania te prowadzone są w formie wywiadów grupowych (Focus Group Interview) na spotkaniach z beneficjentami Obserwatorium w powiatach woj. zachodniopomorskiego.

W załączniku nr 1 do raportu znajdują się tabele przedstawiające najważniejsze dane dotyczące rynku pracy województwa zachodniopomorskiego.

Dodatkowo do raportu dołączono suplement zawierający podstawowe dane opisujące regionalny rynek pracy w okresie lipca i sierpnia 2006 r.

SYTUACJA NA RYNKU PRACY W OKRESIE I PÓŁROCZA 2006

a. Zarejestrowani bezrobotni

W badanym okresie 2006 roku **średnia liczba zarejestrowanych bezrobotnych w województwie wynosiła 161 527 osób**, w tym 86 805 kobiet, co stanowi 53,74% spośród ogólnej liczby bezrobotnych w województwie. W kolejnych miesiącach badanego okresu notowano początkowy wzrost, a następnie stały spadek liczby zarejestrowanych bezrobotnych w stosunku do liczby bezrobotnych zarejestrowanych w miesiącu poprzednim. Wzrost liczby bezrobotnych wystąpił jedynie w początku badanego okresu – w styczniu. Szczegółowo przedstawia się to w następujący sposób:

- w **styczniu** bezrobocie **wzrosło o 3,3%**;
- w **lutym** bezrobocie **spadło o 0,8%**;
- w **marcu** bezrobocie **spadło o 2,5%**;
- w **kwietniu** bezrobocie **spadło o 5,3%**;
- w **maju bezrobocie spadło o 5,7% (największy spadek w I półroczu)**;
- w **czerwcu** bezrobocie **spadło o 5,1%**.

W badanym okresie **największe spadki** (a w styczniu najmniejszy przyrost) liczby bezrobotnych zanotowano w następujących powiatach:

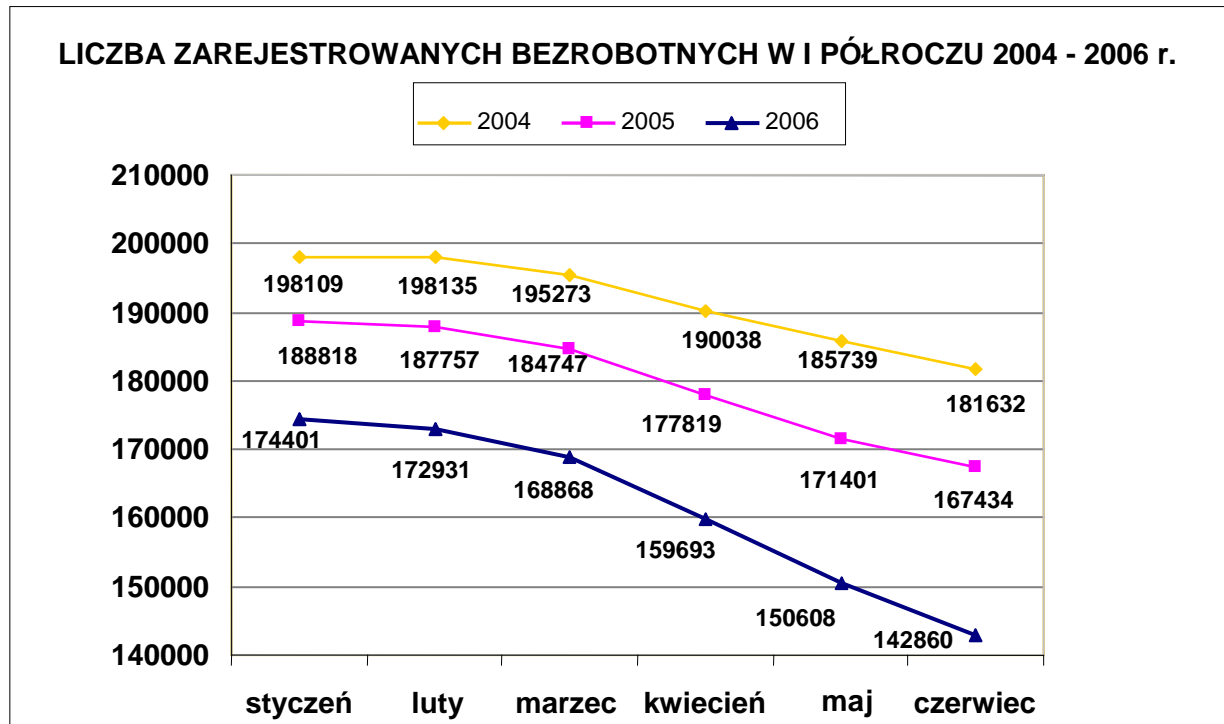
- **miasto Świnoujście (średni miesięczny spadek bezrobocia o 4,7%)**;
- **pow. kołobrzeski (średni miesięczny spadek bezrobocia o 4,6%)**;
- **pow. myśliborski (średni miesięczny spadek bezrobocia o 4,6%)**;
- **pow. wałecki (średni miesięczny spadek bezrobocia o 4,4%)**.

Interesującym zjawiskiem jest, iż w trzech powiatach (**powiat kołobrzeski, miasto Świnoujście oraz powiat wałecki**) bezrobocie szczególnie spadało w miesiącach wiosennych, natomiast w powiecie myśliborskim - głównie w miesiącach zimowych i wczesnowiosennych. Fakt ten wydaje się obrazować rolę, jaką odgrywa turystyka w ramach lokalnych środowisk gospodarczych tych powiatów, bowiem właśnie tę branżę charakteryzuje znaczna sezonowość w zatrudnieniu. W naszym położeniu geograficznym okres większej ilości miejsc pracy przypada na wiosnę i lato.

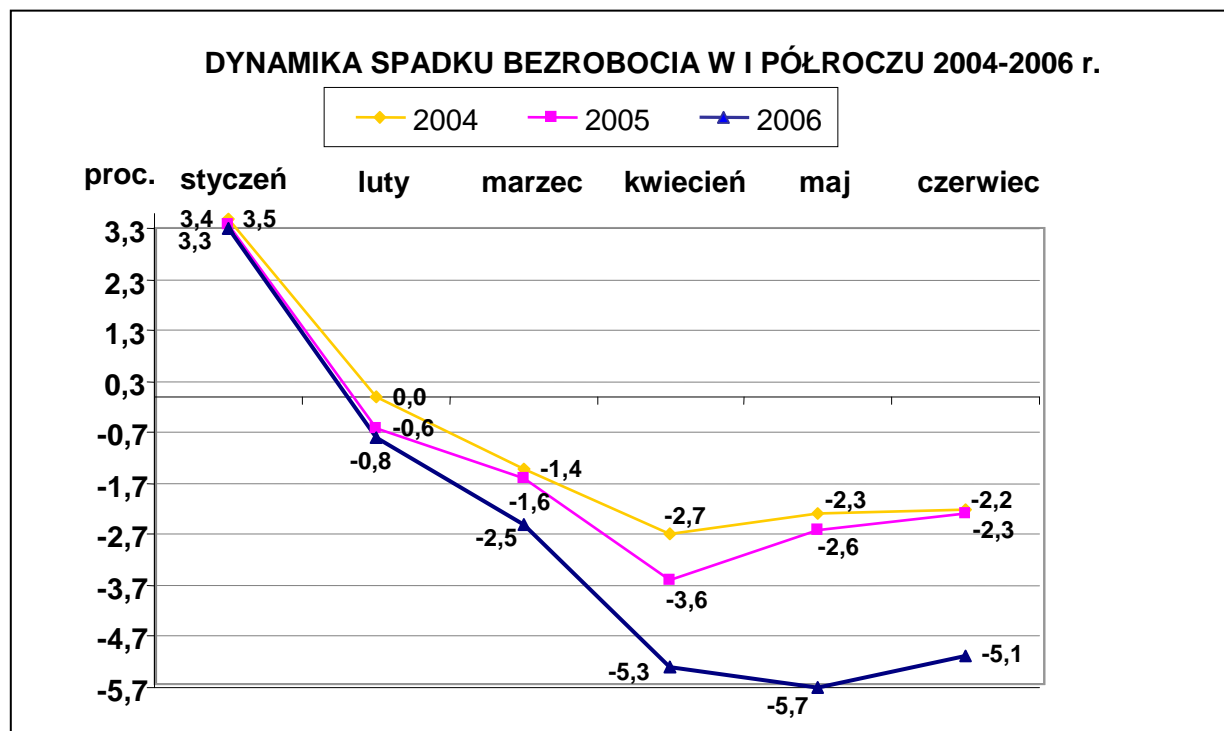
Okres wiosenny jest przełomowy dla całego rynku pracy w województwie- spada wtedy liczba zarejestrowanych bezrobotnych. Wynika to z faktu, iż intensyfikowane są **działania podejmowane przez służby zatrudnienia** (tzw. aktywne formy zwalczania bezrobocia – roboty publiczne, prace interwencyjne, staże etc.), oraz rozpoczynają się różnego rodzaju prace sezonowe w krótko- lub średniookresowym wymiarze zatrudnienia.

Dane zebrane w tym obszarze prezentują wykresy nr 1 i nr 2.

Wykres nr 1



Wykres nr 2



OBJAŚNIENIA I WNIOSKI DO WYKRESÓW NR 1 I NR 2

WYKRES NR 1

Trzy kolorowe linie wskazują, jak kształtowało się bezrobocie w I półroczu: od góry: 2004, 2005 i 2006 roku. Jak widać, w każdym z lat bezrobocie spadało w okresie od stycznia do czerwca, jednak z roku na rok spadek ten jest coraz szybszy. W czerwcu 2006 r. bezrobotnych było ok. 40 000 mniej niż w czerwcu 2004. Powodem takiej sytuacji może być m.in. **wzrost gospodarczy**, ale także **migracja zarobkowa**. Aby dokładnie stwierdzić powody spadku bezrobocia, należałoby uzupełnić prezentowane dane dodatkowymi badaniami.

WYKRES NR 2

Trzy kolorowe linie wskazują, o ile wzrastało lub spadało bezrobocie w pierwszym półroczu 2004, 2005 i 2006 r. Jeżeli wykres znajduje się powyżej środkowej linii, oznacza to **wzrost bezrobocia**, i sytuacja taka miała miejsce w **styczniu** każdego roku. Natomiast największy **spadek bezrobocia** w 2004 i 2005 r. wystąpił w **kwietniu**, a w 2006 r. – w **maju**. Widać też, że bezrobocie w 2006 r. spadało dużo szybciej niż w stosunkowo podobnych do siebie pod tym względem latach 2004 i 2005.

Od początku bieżącego roku notowano systematyczny spadek liczby zarejestrowanych bezrobotnych i stopy bezrobocia. Największa dynamika spadku bezrobocia wystąpiła w miesiącach wiosennych natomiast pod koniec badanego okresu (czerwiec) dynamika ta uległa znacznemu spowolnieniu. Świadczyć może to o sezonowości spadku poziomu bezrobocia, który zawsze obserwowany jest na początku okresu wiosennego. Fakt ten związany jest z rozpoczęciem w tym okresie wdrażania przez służby zatrudnienia różnorodnych działań aktywizacyjnych - tzw. aktywnych form zwalczania bezrobocia. Tezę tę podpira analiza sytuacji z lat minionych, która uwidacznia okresowość tego zjawiska.

b. Stopa bezrobocia

W skali województwa wg danych GUS **średnia stopa bezrobocia** w I półroczu wynosiła **24,6%** (spadła w porównaniu z I półroczem poprzedniego roku). W poszczególnych miesiącach 2006 r. stopa bezrobocia wynosiła:

- **styczeń - 26,1% (najwyższa);**
- **luty – 26,0%**
- **marzec – 25,5%;**
- **kwiecień – 24,4%;**
- **maj – 23,3%;**
- **czerwiec – 22,4% (najniższa).**

Wśród powiatów o najwyższej stopie bezrobocia w badanym okresie znalazły się:

- **pow. łobeski** – średnia stopa bezrobocia w I półroczu – **39,3%** (najwyższa wartość);
- **pow. świdwiński** – 37,7%;
- **pow. białogardzki** - 36,4%;
- **pow. drawski** – 36,2%.

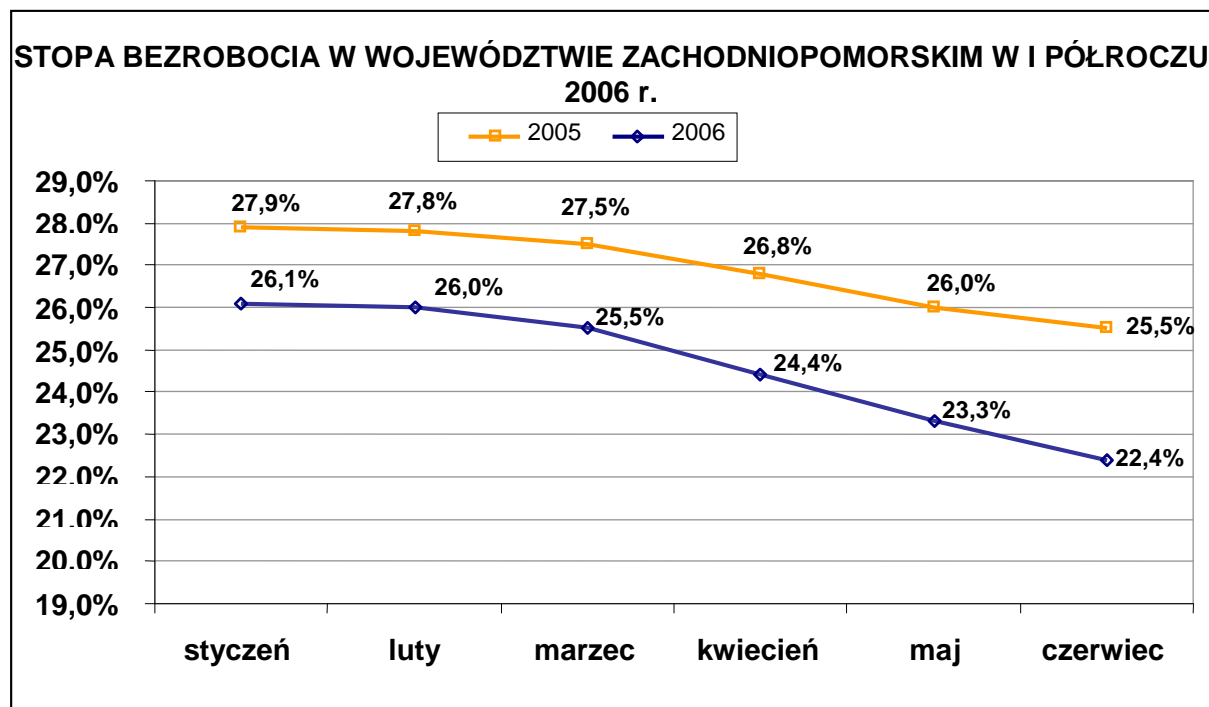
Dwa spośród wymienionych powiatów (**łobeski i świdwiński**) zajmowały niezmiennie w ciągu wszystkich miesięcy badanego okresu pierwsze miejsca w województwie pod względem wysokości stopy bezrobocia.

Wśród powiatów o najniższej stopie bezrobocia w badanym okresie znalazły się:

- **miasto Szczecin** - średnia stopa bezrobocia w I półroczu – **13,8%**;
- **pow. kołobrzeski** – 17,5%;
- **miasto Świnoujście** – 18,0%;
- **miasto Koszalin** – 18,2%.

Dane zebrane w tym zakresie zobrazowane zostały za pomocą wykresu nr 3.

Wykres nr 3



OBJAŚNIENIE I WNIOSKI DO WYKRESU NR 3

Linie wskazują spadek stopy bezrobocia od stycznia do czerwca w latach 2005-2006. Jak widać, stopa bezrobocia w 2006 r. spada szybciej niż w 2005 r. i spadek ten nie „zwalnia” z maja na czerwiec, jak to było w 2005 r.

W badanym okresie największe spadki poziomu bezrobocia notowano w powiatach charakteryzujących się w skali województwa niskim jego poziomem (powiat kołobrzeski, miasto Świnoujście). Wiązać może się to z faktem największego w województwie stopnia rozwoju gospodarczego tych obszarów, co wynika w głównej mierze z położenia obu powiatów i ich turystycznego zorientowania. Zaznaczyć tutaj jednak należy, iż branża turystyczna, która tak silnie występuje w tych obszarach, charakteryzuje się wysokim stopniem sezonowości i krótkoterminowością zatrudnienia.

W kategorii powiatów o trwale niekorzystnej sytuacji na rynku pracy (poziom i stopa bezrobocia) w skali województwa niezmiennie znajdują się te same powiaty tj. łobeski i świdwiński). Mimo, iż w powiatach tych w ciągu badanego okresu zanotowano zauważalny spadek poziomu bezrobocia, to nadal sytuacja na rynku pracy tych powiatów jest szczególnie niekorzystna. Przyczyną tego stanu wydają się być uwarunkowania związane ze strukturą społeczno-ekonomiczną tych obszarów, które wciąż dotyka patologia bezrobocia popegeerowskiego.

Kategoria powiatów o najniższym poziomie bezrobocia w skali województwa pozostawała w ciągu badanego okresu niezmienna. Do kategorii tej niezmiennie należą miasta Koszalin, Szczecin, Świnoujście oraz powiat kołobrzeski. Świadczy to o rozwarstwieniu regionalnego rynku pracy i środowiska społecznego – gospodarczego w szerszym ujęciu, na którym wytworzyły się wyspowe obszary zarówno rozwoju jak i degradacji i застоju.

c. Struktura bezrobocia

Struktura zarejestrowanych bezrobotnych przedstawiała się w badanym okresie następująco:

▪ Bezrobotni z prawem do zasiłku

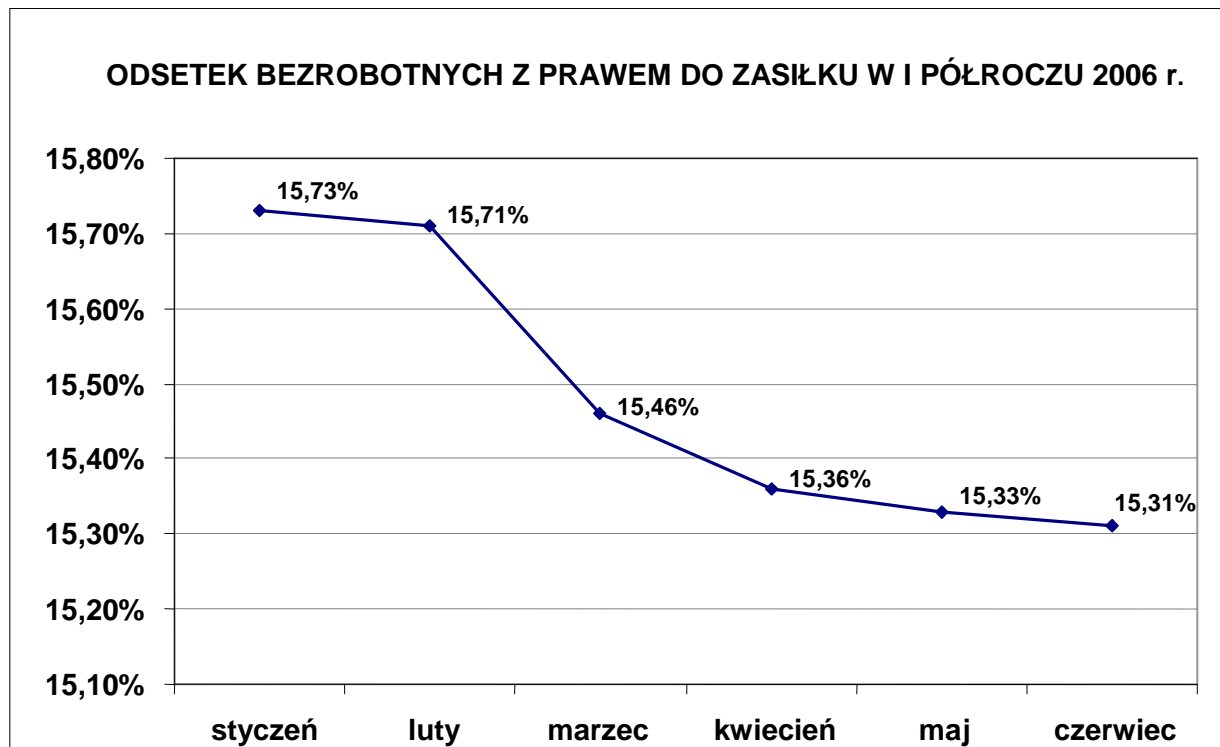
W I półroczu 2006 roku średnia liczba zarejestrowanych bezrobotnych z prawem do pobierania zasiłku wynosiła **25 032** osoby. Spośród ogólnej liczby zarejestrowanych bezrobotnych, tylko **15,50%** miało **prawo do zasiłku**. W okresie od stycznia do czerwca 2006, liczba osób bezrobotnych z prawem do zasiłku wynosiła odpowiednio:

- **w styczniu - 27 437 osób;**
- **w lutym - 27 172 osoby;**
- **w marcu - 26 083 osoby;**

- w kwietniu - 24 538 osób;
- w maju - 23 096 osób;
- w czerwcu - 21 867 osób.

Wykres nr 4 przedstawia, jaki procent osób bezrobotnych w poszczególnych miesiącach miał prawo do zasiłku.

Wykres nr 4



OBJAŚNIENIE I WNIOSKI DO WYKRESU NR 4

Odsetek bezrobotnych z prawem do zasiłku wyrażony krzywą spada z miesiąca na miesiąc. Jest to najprawdopodobniej związane z tym, że prawo do zasiłku tracą bezrobotni, którzy rejestrowali się po zakończeniu prac sezonowych (październik – grudzień) i nie znaleźli od tego czasu pracy.

W badanym okresie struktura bezrobocia w województwie zachodniopomorskim nie uległa poważnym zmianom. Nadal dominującą kategorię stanowią bezrobotni bez prawa do zasiłku. Jest to sytuacja ze wszech miar niekorzystna, gdyż zwiększa obciążenia samorządów lokalnych szczebla gminnego związane z pomocą socjalną. Staje się również przyczyną postępującego ubożenia społeczności lokalnych.

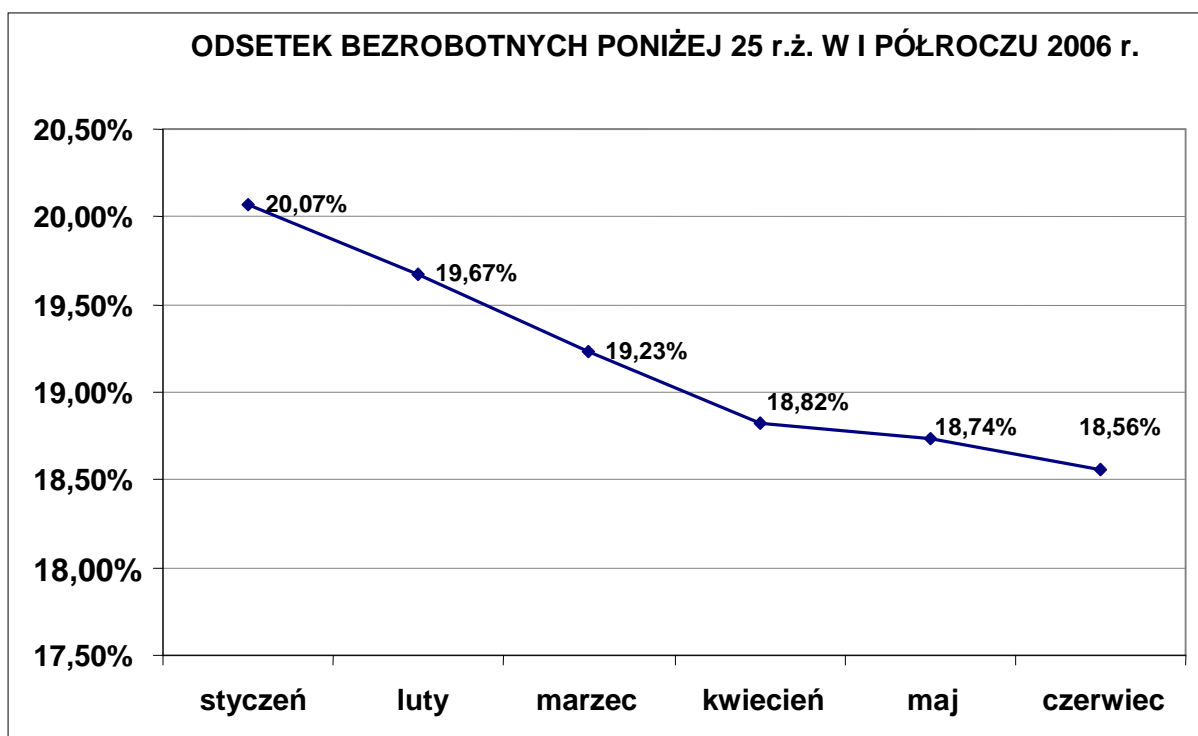
▪ **Bezrobotni do 25 roku życia**

W I półroczu 2006 roku średnia liczba zarejestrowanych bezrobotnych do 25 roku życia wyniosła **31 055 osób**, co stanowiło **19,22% spośród ogólnej liczby zarejestrowanych bezrobotnych**. W poszczególnych miesiącach badanego okresu 2006 r., liczba bezrobotnych do 25 r.ż. wynosiła odpowiednio:

- w styczniu - 35 003 osoby,
- w lutym - 34 016 osób;
- w marcu - 32 449 osób;
- w kwietniu - 30 059 osób;
- w maju - 28 229 osób;
- w czerwcu - 26 524 osoby;

Wykres nr 5 przedstawia, jak duży odsetek bezrobotnych stanowili ludzie poniżej 25 roku życia.

Wykres nr 5



OBJAŚNIENIE I WNIOSKI DO WYKRESU NR 5

Młodych bezrobotnych z miesiąca na miesiąc (od stycznia do czerwca) jest stosunkowo coraz mniej w porównaniu do innych grup wiekowych. Wynika to w dużej mierze z faktu, iż uczestniczą oni często w pracach sezonowych.

Osoby do 25 roku życia stanowią w skali ogólnej stosunkowo niewielką grupę bezrobotnych. Wydaje się, iż osoby te na ogół najrzadziej spośród innych kategorii wiekowych poszukują pracy za pośrednictwem publicznych służb zatrudnienia, stąd też niezmiernie rzadko rejestrują się w urzędach pracy. Przyczyną takiego stanu może być również zagraniczna migracja zarobkowa, która w głównej mierze dotyczy tej kategorii bezrobotnych. Należy jednak zaznaczyć, iż zakres i skala tego zjawiska nie są w chwili obecnej znane i wymagają przeprowadzenia precyzyjnych badań.

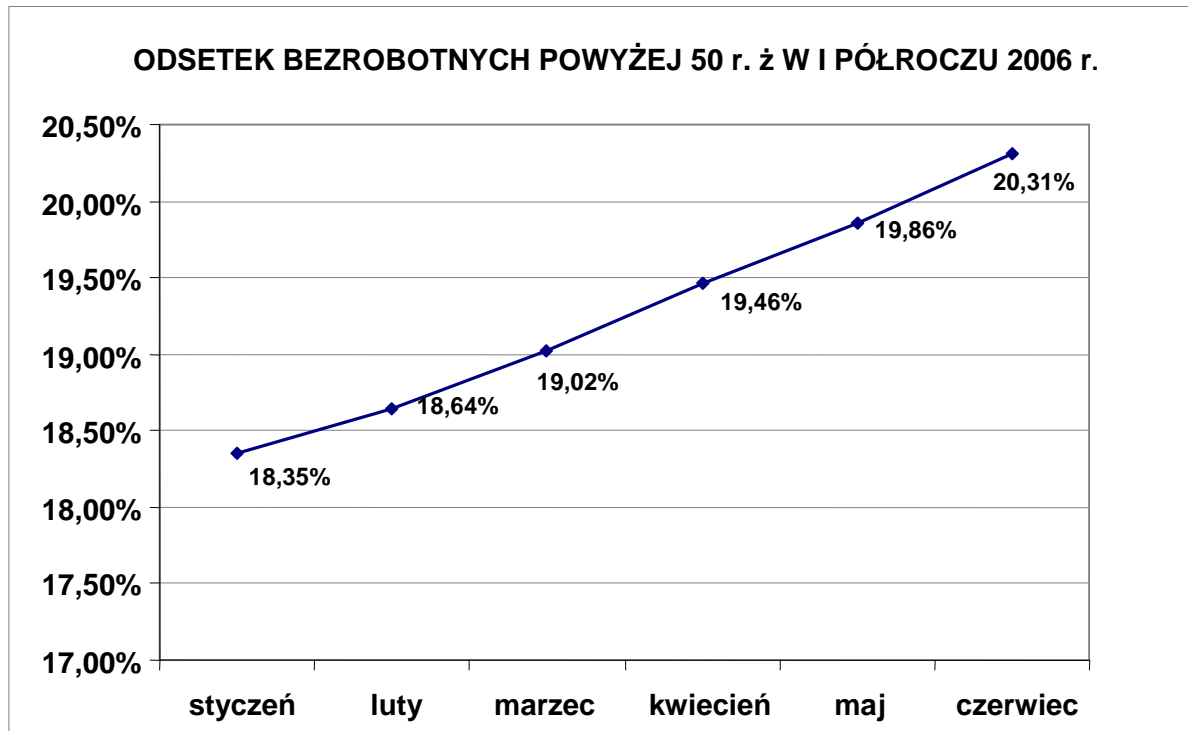
▪ **Bezrobotni powyżej 50 roku życia**

W I półroczu 2006 roku średnia liczba zarejestrowanych bezrobotnych powyżej 50 roku życia wyniosła **31 057 osób**, co stanowiło **19,23% spośród ogólnej liczby zarejestrowanych bezrobotnych**. W poszczególnych miesiącach badanego okresu 2006 r., liczba bezrobotnych po 50 roku życia wynosiła odpowiednio:

- **w styczniu - 32 006 osób;**
- **w lutym - 32 235 osób;**
- **w marcu - 32 079 osób;**
- **w kwietniu - 31 082 osoby;**
- **w maju - 29 919 osób;**
- **w czerwcu - 29 020 osób.**

Wykres nr 6 przedstawia, jak duży odsetek bezrobotnych stanowili ludzie powyżej 50 roku życia.

Wykres nr 6



OBJAŚNIENIE I WNIOSKI DO WYKRESU NR 6

Od stycznia do czerwca sukcesywnie przybywa bezrobotnych powyżej 50 roku życia (w porównaniu do innych grup bezrobotnych). Wynika to po pierwsze z ogólnej tendencji do wzrostu bezrobocia w tej grupie. Można też postawić hipotezę, iż osoby z tej grupy w mniejszym stopniu uczestniczą w migracji zarobkowej i dlatego wzrasta ich udział w ogólnej liczbie bezrobotnych, jednak hipoteza ta wymaga dodatkowej weryfikacji.

▪ **Długotrwale bezrobotni**

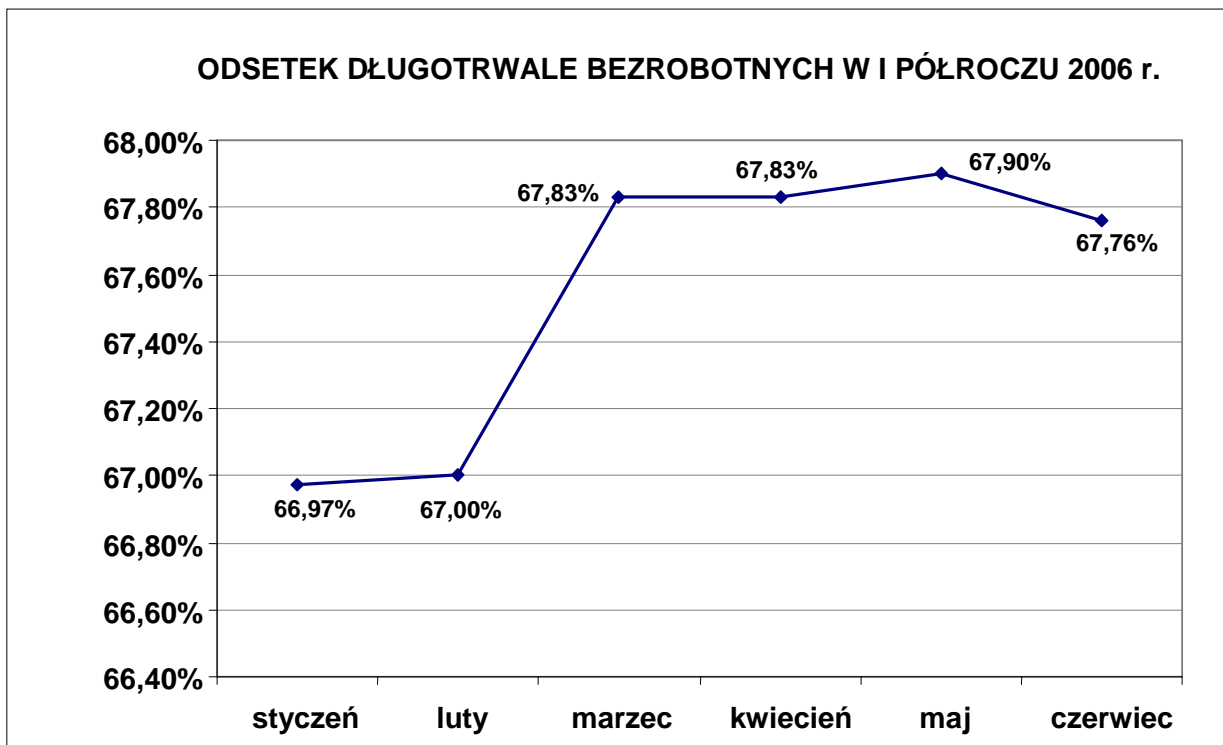
W I półroczu 2006 roku średnia liczba długotrwale bezrobotnych wyniosła **108 877 osób**, co stanowiło **67,40%** spośród ogólnej liczby zarejestrowanych bezrobotnych. W poszczególnych miesiącach badanego okresu 2006 r. liczba długotrwale bezrobotnych wynosiła odpowiednio:

- w styczniu - 116 803 osoby;
- w lutym - 115 869 osób;
- w marcu - 113 200 osób;

- w kwietniu - 108 323 osoby;
- w maju - 102 264 osoby;
- w czerwcu - 96 802 osoby.

Wykres nr 7 przedstawia, jak duży odsetek bezrobotnych stanowili długotrwale bezrobotni.

Wykres nr 7



OBJAŚNIENIE I WNIOSKI DO WYKRESU NR 7

Zauważalny jest comiesięczny wzrost liczby osób długotrwale bezrobotnych. Niewielki jej spadek z maja na czerwiec 2006 r. wynika z faktu, iż część osób długotrwale bezrobotnych uczestniczy w tym okresie w działaniach aktywizujących, takich jak np. roboty publiczne i prace interwencyjne, także finansowanych z Europejskiego Funduszu Społecznego. Dominującą kategorią bezrobotnych w województwie są długotrwale bezrobotni. Sytuacja ta jest groźna dla rynku pracy, ponieważ jak dowodzą opinie pracodawców, pomimo dość dużego rezerwuaru siły roboczej pozostającej w zasobach PUP istnieją olbrzymie problemy związane z rekrutacją kadry pracowniczej. Wynika to z faktu, iż osoby długotrwale bezrobotne praktycznie wypadły z rynku pracy i zatraciły swoistą kulturę pracy. Dlatego też, aby w sposób skuteczny powróciły na rynek pracy niezbędne jest podejmowanie szeregu dodatkowych działań aktywizacyjnych.

Bezrobocie kobiet

Średnia liczba zarejestrowanych **bezrobotnych kobiet** w skali województwa wyniosła w badanym okresie **86 805 osób, co stanowiło 53,74% spośród ogólnej liczby zarejestrowanych bezrobotnych**. W poszczególnych miesiącach badanego okresu 2006 r. liczba zarejestrowanych bezrobotnych kobiet wynosiła odpowiednio:

- w styczniu - 93 285 kobiet;
- w lutym - 91 929 kobiet;
- w marcu - 89 629 kobiet;
- w kwietniu - 85 600 kobiet;
- w maju - 81 862 kobiet;
- w czerwcu 78 524 kobiety.

W badanym okresie istniała stała grupa powiatów, w których niezmiennie wskaźnik bezrobocia kobiet był najwyższy oraz najniższy w skali województwa.

Najwyższy wskaźnik bezrobocia kobiet w badanym okresie zanotowano w:

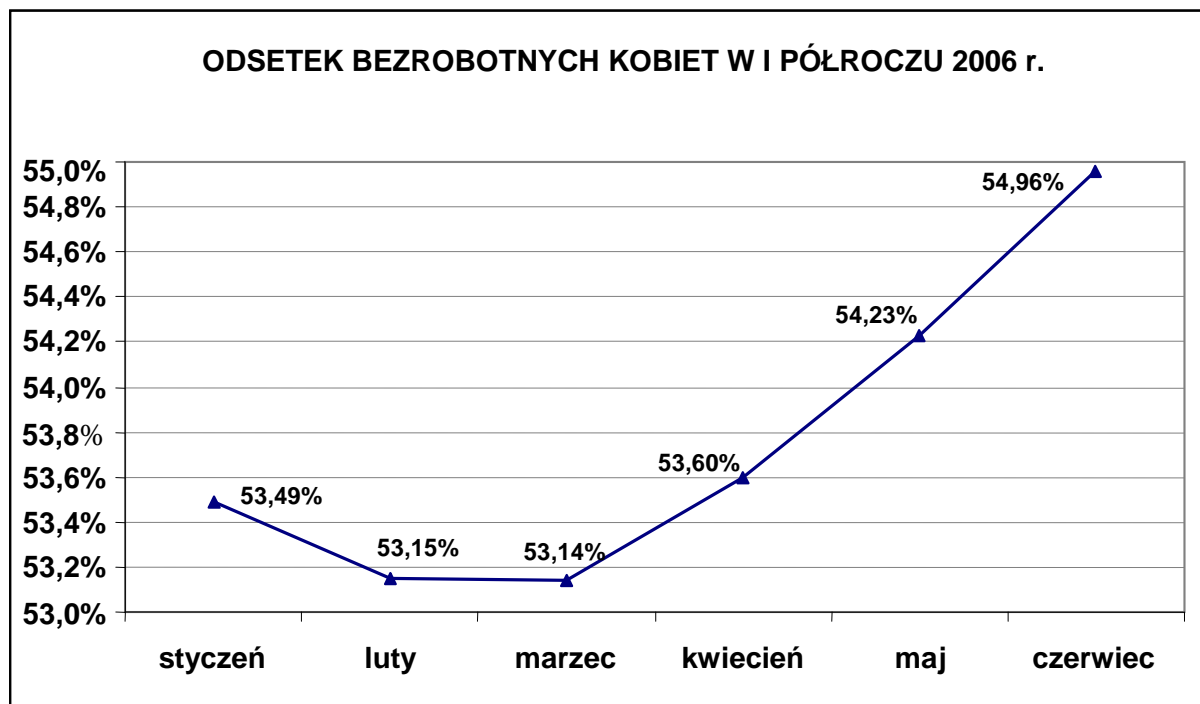
- **Świnoujściu** (średnio **58,95%**);
- pow. **polickim** (średnio **58,00%**).

Powiaty te również w ciągu wszystkich 6 miesięcy badanego okresu niezmiennie plasowały się jako jedyne w województwie w grupie powiatów o największym wskaźniku bezrobocia kobiet. **Najniższy wskaźnik bezrobocia kobiet** w badanym okresie zanotowano w powiatach:

- **białogardzkim** (średnio **49,55%**);
- **sławieńskim** (średnio **50,80%**).

Dane zebrane w tym zakresie zaprezentowane zostały na wykresie nr 8.

Wykres nr 8



OBJAŚNIENIE I WNIOSKI DO WYKRESU NR 8

Zgodnie z wykresem, po niewielkim spadku w okresie lutego i marca, odsetek bezrobotnych kobiet rośnie w miesiącach letnich. Wynikać to może z faktu, iż w tych miesiącach wykonywanych jest więcej prac na powietrzu, wymagających siły fizycznej, zaś kobiety częściej wykonują prace administracyjne i takie zajęcia, które są niezależne od pory roku. Sytuacja kobiet na regionalnym rynku pracy w badanym okresie nie uległa większym zmianom. Co prawda zanotowano wzrost wartości wskaźnika bezrobocia kobiet, lecz dynamika tego wzrostu jest bardzo niewielka. Wśród powiatów charakteryzujących się największym odsetkiem bezrobotnych kobiet niezmiennie znajdowało się miasto Świnoujście oraz powiat policki. Związane jest to ze specyfiką rynku pracy i gospodarki w tych powiatach – dominujący pracodawcy oferują bowiem głównie „męskie” stanowiska pracy.

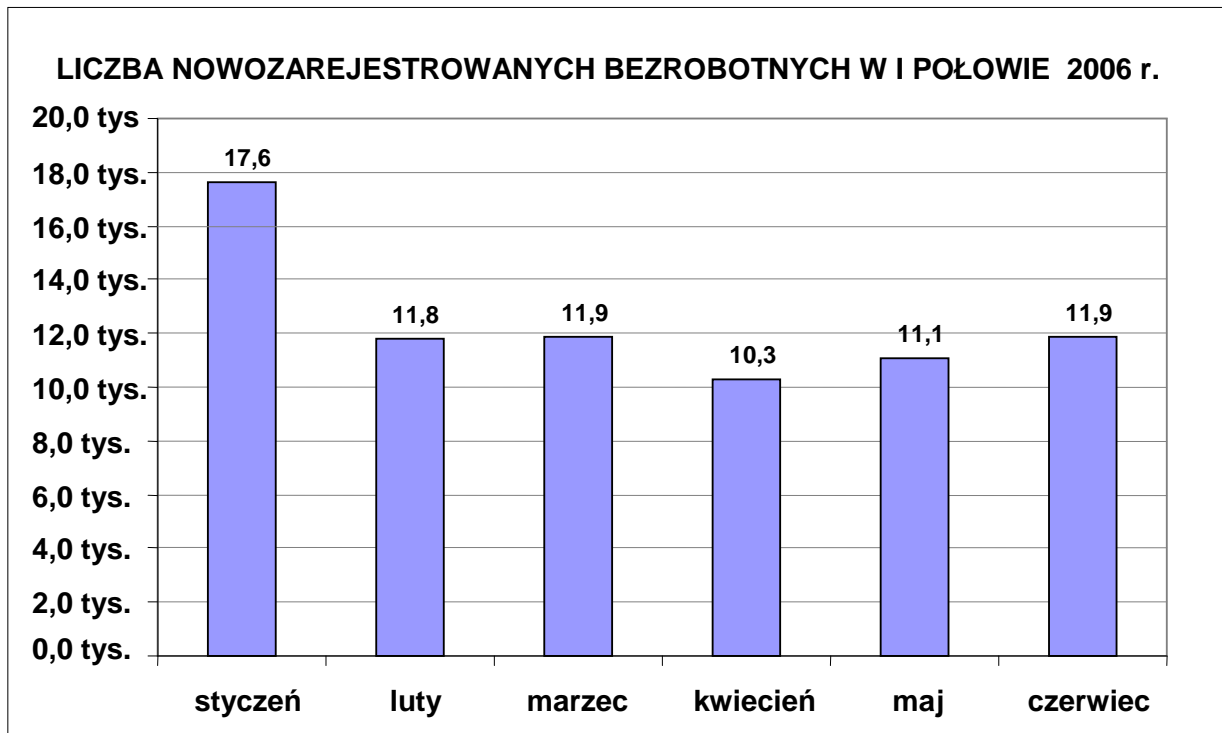
d. Ruch bezrobotnych

▪ Liczba nowo zarejestrowanych bezrobotnych

W okresie od stycznia do czerwca 2006, **łącznie liczbą nowo zarejestrowanych bezrobotnych wyniosła 74,5 tys. osób** i była o **0,5% wyższa niż w I półroczu 2005**. **Średnia miesięczna liczba nowo zarejestrowanych bezrobotnych** wyniosła w badanym okresie **12,4 tys. osób**. W poszczególnych miesiącach badanego okresu 2006 r. liczba nowo zarejestrowanych bezrobotnych wyniosła odpowiednio:

- w styczniu - 17,6 tys. osób;
- w lutym - 11,8 tys. osób;
- w marcu - 11,9 tys. osób;
- w kwietniu - 10,3 tys. osób (najmniejsza wartość);
- w maju - 11,1 tys. osób;
- w czerwcu - 11,9 tys. osób (patrz wykres 9).

Wykres nr 9



OBJAŚNIENIE I WNIOSKI DO WYKRESU NR 9

Stosunkowo najmniej nowych bezrobotnych zarejestrowało się w kwietniu 2006 r. Sytuacja taka może wynikać z faktu, iż w kwietniu rozpoczynają się pierwsze prace sezonowe, odnotowuje się też ogólnie większy spadek bezrobocia niż w poprzednich miesiącach. W okresie I półrocza 2006 roku początkowo notowano znaczny spadek liczby nowo zarejestrowanych bezrobotnych, a następnie wzrost tej liczby. Liczba nowo zarejestrowanych malała od stycznia aż do kwietnia, po czym zaczęła rosnąć. Trudno jest to w sposób precyzyjny wyjaśnić. Wydaje się, iż wzrost można tłumaczyć wejściem na rynek pracy osób kończących naukę w szkołach ponadgimnazjalnych.

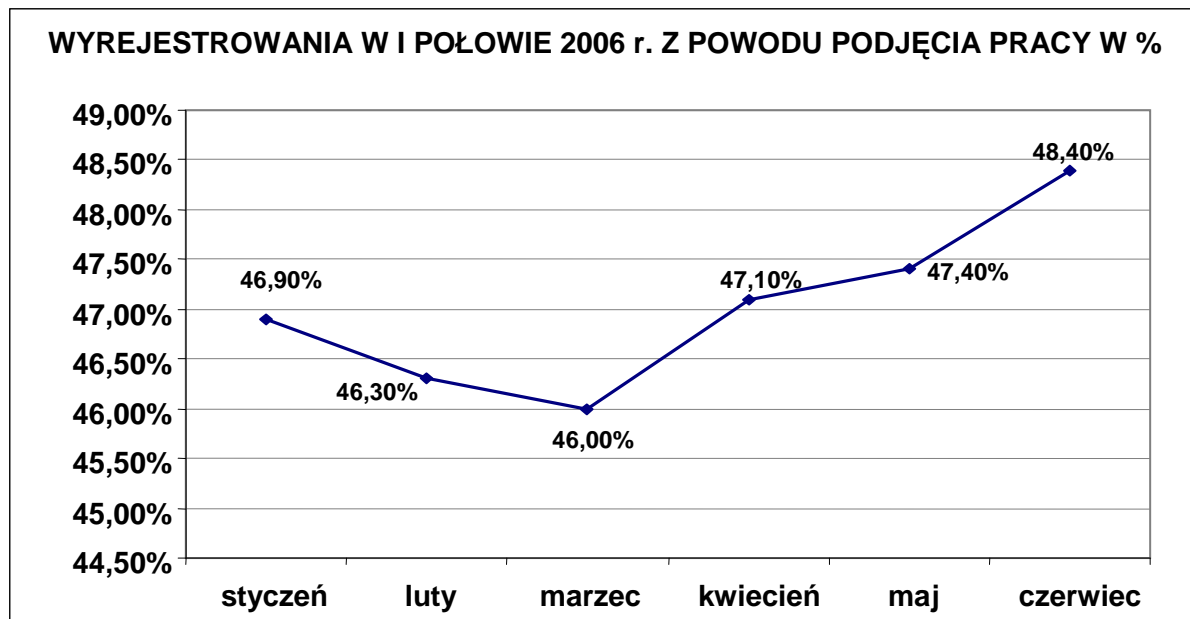
Liczba bezrobotnych wyłączonych z ewidencji

W badanym okresie **łącznie liczba bezrobotnych wyłączonych z ewidencji wyniosła 100,5 tys. osób** i była o 12,3% wyższa niż przed rokiem. W I półroczu 2006 roku **średnia miesięczna liczba bezrobotnych wyłączonych z ewidencji wyniosła 16,7 tys. osób**. W poszczególnych miesiącach badanego okresu 2006 r. liczba

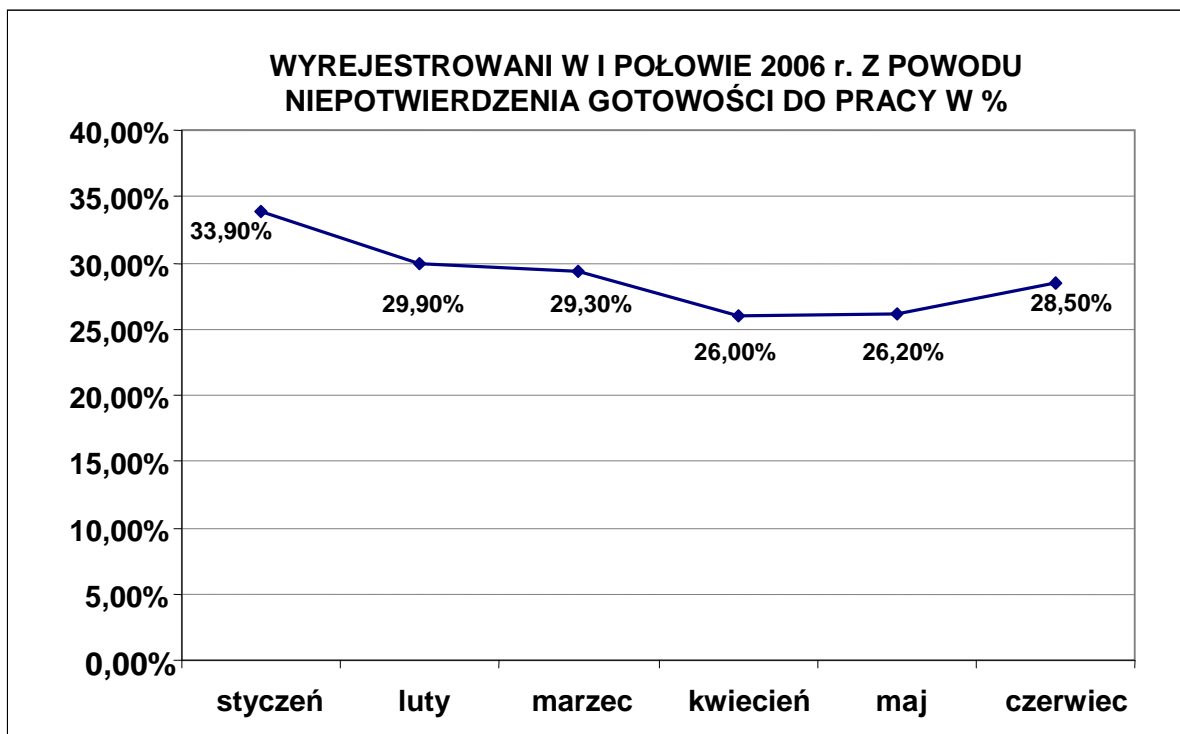
bezrobotnych wyłączonych z ewidencji wynosiła łącznie:

- w styczniu - **12,0 tys. osób**;
- w lutym - **13,2 tys. osób**;
- w marcu - **16,2 tys. osób**;
- w kwietniu - **19,2 tys. osób**;
- w maju - **20,2 tys. osób (najwięcej w I półroczu)**;
- w czerwcu - **19,7 tys. osób**.

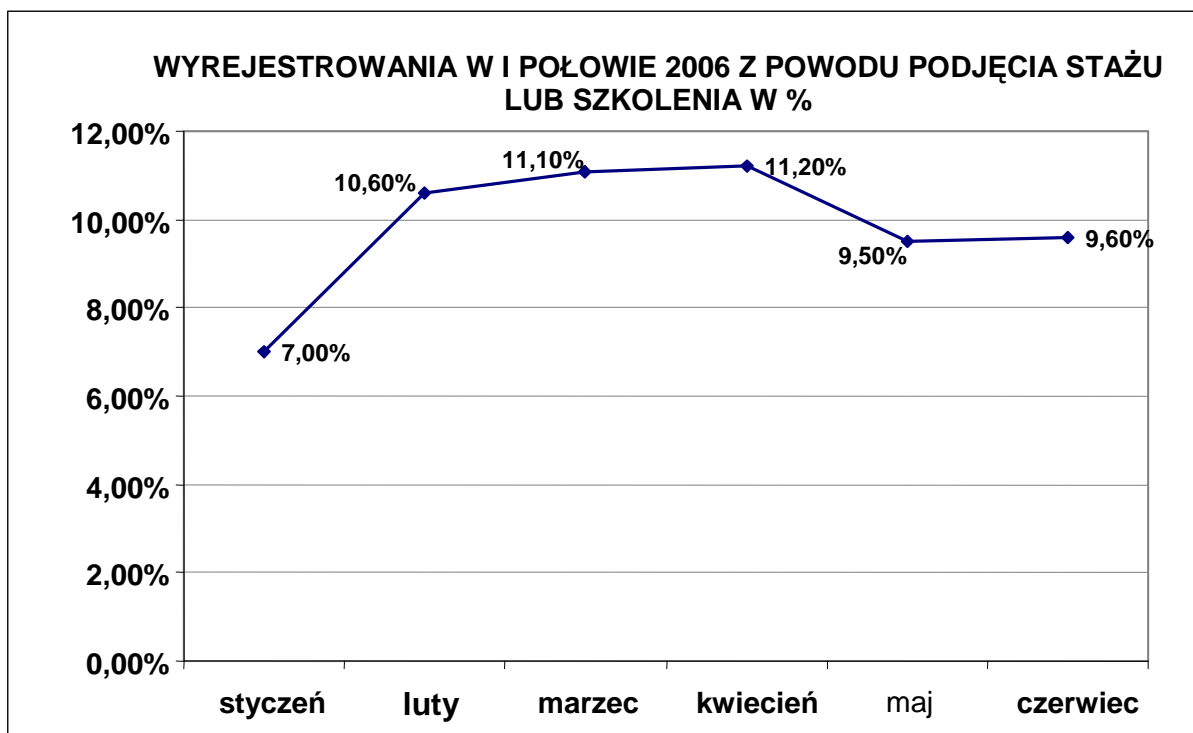
Wykres nr 10A



Wykres nr 10B



Wykres nr 10C



OBJAŚNIENIE I WNIOSKI DO WYKRESÓW NR 10 A- C

Wykresy wskazują, z jakich powodów wyrejestrowywali się zachodniopomorscy bezrobotni w I półroczu 2006 r. Od kwietnia 2006 r. coraz więcej bezrobotnych wyrejestrowywało się z powodu podjęcia pracy, natomiast od lutego do kwietnia zdecydowanie wzrasta odsetek osób wyrejestrowujących się z powodu podjęcia staży i szkoleń. Fakt ten wynika z tego, iż najwcześniej w lutym uruchamiane są środki z Funduszu Pracy, zaś w połowie roku część z nich już się wyczerpuje. Liczba osób wyłączonych z ewidencji bezrobotnych w badanym okresie początkowo rosła, a następnie zaczęła spadać. Wzrost zanotowano w okresie styczeń – maj, spadek natomiast w czerwcu. Wśród przyczyn wyłączenia z ewidencji bezrobotnych wyraźnie dominują podjęcia pracy. W badanym okresie zanotowano systematyczny wzrost w tym zakresie. Jak już wcześniej wspomniano, może to być związane z sezonowością rynku pracy. W badanym okresie po początkowym spadku wzrósł odsetek osób wyłączonych z powodu niepotwierdzenia gotowości do podjęcia pracy. Wzrost zanotowano w miesiącach wiosenno – letnich. Taka sytuacja może mieć związek z nasileniem skuteczności działań służb zatrudnienia. Jej przyczyną może być jednak również od dawna obserwowany w okresie wiosennym, wzrost liczby osób podejmujących zatrudnienie nierejestrowane. Zatrudnienie takie powiązać należy ze wspomnianym wielokrotnie zjawiskiem „pracy sezonowej”, która szczególnie wyraźnie widoczna jest w branżach takich jak budownictwo czy usługi. Branże te są szczególnie zagrożone zjawiskiem tzw. „pracy na czarno”.

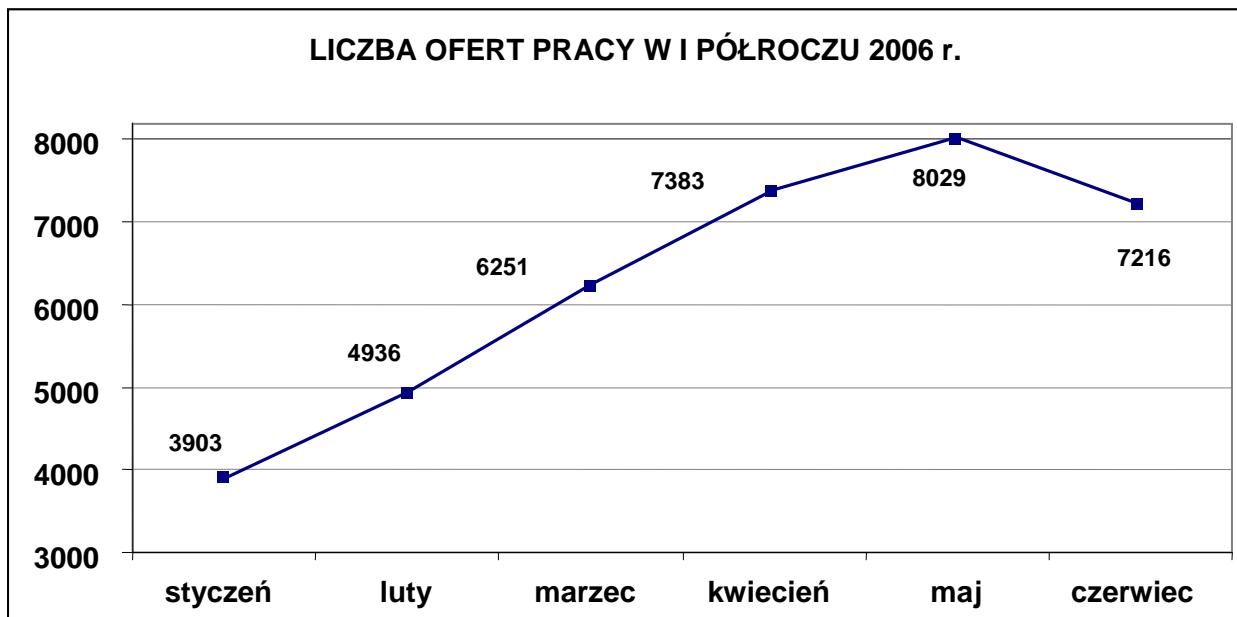
d. Oferty pracy

Średnia liczba ofert pracy zgłoszonych do Powiatowych Urzędów Pracy w województwie wynosiła w badanym okresie **6286**. W poszczególnych miesiącach kształtowała się natomiast na następującym poziomie:

- a) w styczniu wynosiła **3903** oferty;
- b) w lutym - **4936** ofert;
- c) w marcu - **6251** ofert;
- d) w kwietniu – **7383** oferty;
- e) w maju – **8029** ofert;
- f) w czerwcu– **7216** ofert.

W badanym okresie **postępował wzrost liczby zgłoszonych ofert pracy**. W stosunku do stanu z poprzedniego miesiąca największe przyrosty liczby zgłaszanych ofert pracy zanotowano w miesiącach lutym i marcu. W późniejszych miesiącach badanego okresu dynamika wzrostu uległa spowolnieniu, a w czerwcu liczba ofert pracy zaczęła spadać. Według stanu na koniec badanego okresu w stosunku do liczby ofert pracy w styczniu 2006 roku, w skali województwa zanotowano jednak **znaczący wzrost liczby zgłoszonych ofert pracy (o 84,8%)**. Tendencję w tym zakresie od początku roku 2006 obrazuje wykres nr 11.

Wykres nr 11



OBJAŚNIENIE I WNIOSKI DO WYKRESU NR 11

Wykres pokazuje liczbę ofert pracy w poszczególnych miesiącach. Największą liczbę ofert pracy odnotowano w maju, co związane jest z sezonowością zachodniopomorskiego rynku pracy. W okresie późno wiosennym i letnim występuje zjawisko "nasylenia rynku pracy" co objawia się początkowym wzrostem i późniejszym spadkiem liczby zgłoszonych ofert pracy oraz podjęć pracy.

e. Podjęcia pracy

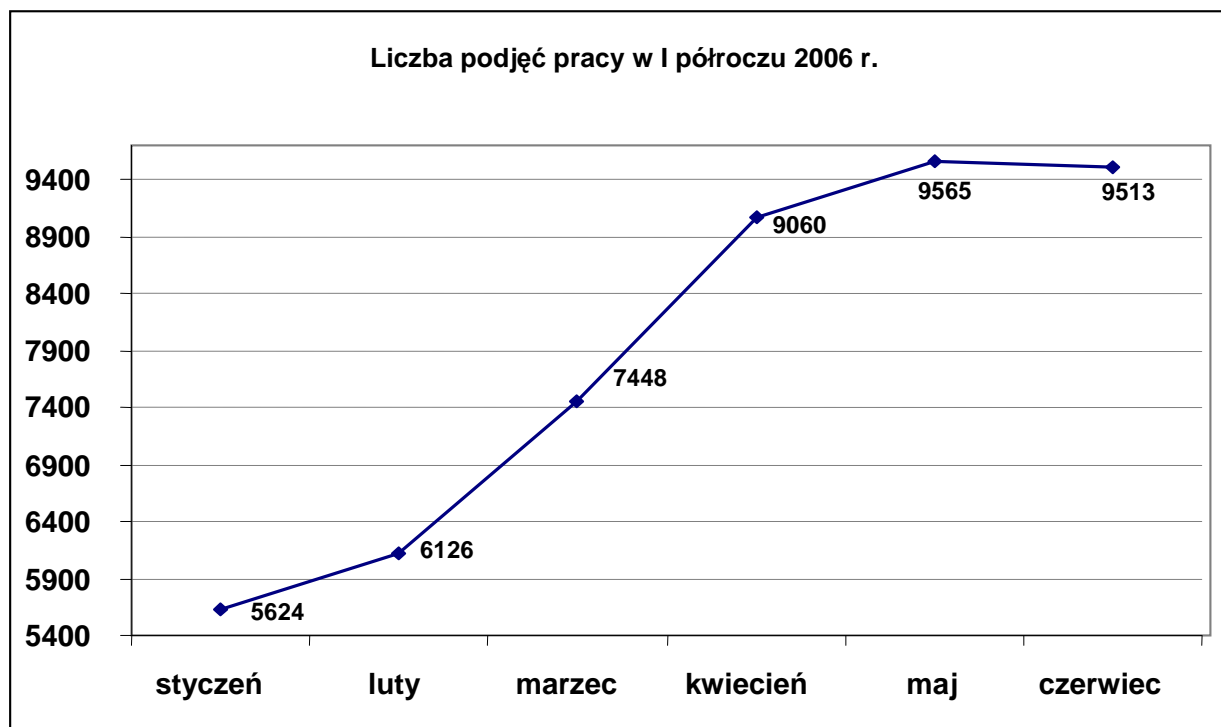
Średnia liczba podjęć pracy zgłoszonych do Powiatowych Urzędów Pracy w badanym okresie wyniosła **7889**. W poszczególnych miesiącach badanego okresu średnia liczba podjęć pracy wynosiła odpowiednio:

- a) w styczniu - 5624 podjęcia pracy;
- b) w lutym - 6126 podjęć pracy (wzrost o 8,9% w stosunku do stanu w miesiącu poprzednim);
- c) w marcu - 7448 podjęć pracy (wzrost o 21,6% w stosunku do stanu w miesiącu poprzednim);
- d) w kwietniu - 9060 podjęć pracy (wzrost o 21,6% w stosunku do stanu w miesiącu poprzednim);

- e) w maju - 9565 podjęć pracy (wzrost o 5,6% w stosunku do stanu w miesiącu poprzednim);
- f) w czerwcu 2006 - 9513 podjęć pracy (spadek o 0,5% w stosunku do stanu w miesiącu poprzednim);

W badanym okresie **postępował wzrost liczby podjęć pracy**. W stosunku do stanu z poprzedniego miesiąca największą dynamikę wzrostu liczby podjęć pracy zanotowano w miesiącach marcu i kwietniu. W końcu badanego okresu zanotowano natomiast nieznaczny spadek liczby podjęć pracy. Według stanu na koniec badanego okresu w stosunku do liczby podjęć pracy w styczniu 2006 roku, w skali województwa zanotowano **wzrost liczby podjęć pracy o 69,1%**. Tendencję w tym zakresie od początku roku 2006 obrazuje wykres nr 12.

Wykres nr 12



OBJAŚNIENIE I WNIOSKI DO WYKRESU NR 12

Wykres pokazuje, ile osób podjęło pracę w poszczególnych miesiącach. Między styczniem a kwietniem 2006 r. liczba podjęć pracy wzrosła o ponad 3600. Największa liczba podjęć pracy utrzymuje się w miesiącach letnich. W ciągu całego I półrocza 2006 roku liczba podjęć pracy była widocznie wyższa od liczby zgłoszonych ofert pracy. Taki stan rzeczy można tłumaczyć na dwa sposoby. Z jednej strony dowodzić on może istnienia znacznego „pozaurezędowego rynku pośrednictwa pracy”. Z drugiej może być również spowodowany sezonowością podejmowanego zatrudnienia oraz powrotem do pracy osób, które wcześniej podejmowały zatrudnienie krótkotrwałe.

Szanse na znalezienie zatrudnienia

Najmniejsze **szanse na znalezienie zatrudnienia** mierzone **stosunkiem liczby ofert pracy do liczby bezrobotnych** istniały w badanym okresie w skali województwa, w **powiecie koszalińskim**. W poszczególnych miesiącach sytuacja w tym zakresie przedstawiała się w następujący sposób:

- a) w styczniu **najmniejsze** szanse na znalezienie zatrudnienia istniały w powiatach: koszalińskim, gryfińskim, kamieńskim oraz białogardzkim;
- b) w lutym - w powiatach: białogardzkim, choszczeńskim, koszalińskim i gryfickim;
- c) w marcu - w powiatach: koszalińskim, gryfińskim, łobeskim oraz w mieście Koszalinie;
- d) w kwietniu - w powiatach: miasto Koszalin, koszalińskim, wałeckim oraz świdwińskim;
- e) w maju - w powiatach: miasto Koszalin, świdwińskim, koszalińskim i sławieńskim;
- f) w czerwcu - w powiatach: białogardzkim, koszalińskim, świdwińskim i gryfińskim.

Największe **szanse na otrzymanie zatrudnienia** w badanym okresie zanotowano natomiast w **powiecie kołobrzeskim**. W poszczególnych miesiącach sytuacja w tym zakresie przedstawiała się w następujący sposób:

- a) w styczniu **największe** szanse na znalezienie zatrudnienia istniały w powiatach: miasto Szczecin, łobeskim, kołobrzeskim oraz pyrzyckim;
- b) w lutym - w powiatach: kołobrzeskim, łobeskim, stargardzkim i myśliborskim;
- c) w marcu - w powiatach: kołobrzeskim, mieście Szczecin, w pow. pyrzyckim oraz pow. polickim;
- d) w kwietniu - w powiatach: drawskim, kołobrzeskim, pyrzyckim oraz mieście Świnoujściu;

- e) w maju - w powiatach: kołobrzeskim, gryfickim, mieście Szczecinie oraz pow. wałeckim;
- f) w czerwcu - w powiatach: kołobrzeskim, wałeckim, mieście Szczecinie oraz pow. goleniowskim.

Analiza wskaźnika szansy na otrzymanie zatrudnienia mierzonego stosunkiem liczby ofert pracy do liczby zarejestrowanych bezrobotnych wskazuje, iż w ciągu całego okresu I półrocza 2006 roku największe szanse na otrzymanie zatrudnienia istniały w powiecie kołobrzeskim, najmniejsze zaś w powiecie koszalińskim. Wyniki uzyskane w tym zakresie raczej nie mogą dziwić. Wskazują one na dużą płynność i elastyczność kołobrzeskiego rynku pracy. W odniesieniu natomiast do powiatu koszalińskiego uwidacznia się wyraźnie sytuacja obszaru sąsiadującego z ośrodkiem miejskim, który stanowi jego centrum rozwoju (miasto Koszalin). Powiat ten jest ściśle związany z ośrodkiem miejskim a rynek pracy istnieje głównie w mieście.

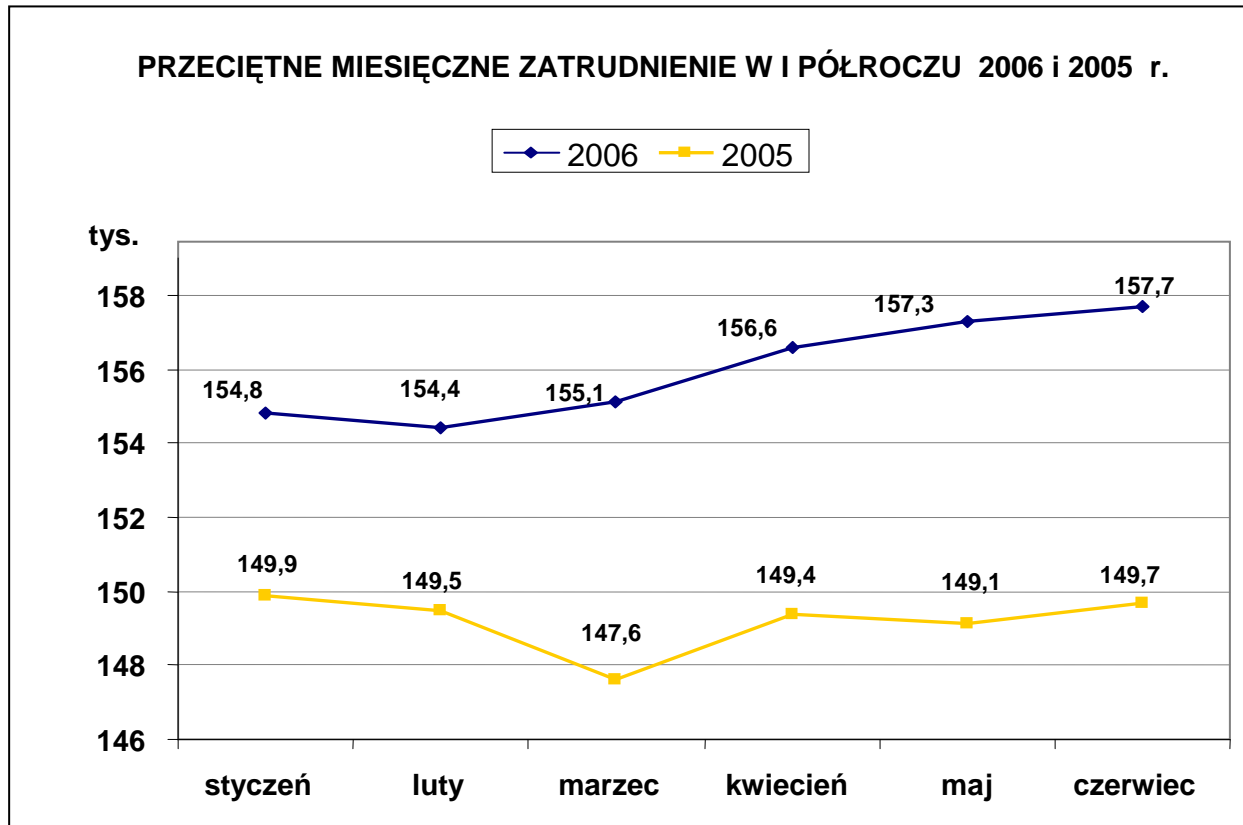
f. Dane dotyczące zatrudnienia, firm i wynagrodzeń

Przeciętne zatrudnienie w sektorze przedsiębiorstw w badanym okresie na terenie województwa zachodniopomorskiego wyniosło **156 000** osób. W poszczególnych miesiącach badanego okresu średnie zatrudnienie w sektorze przedsiębiorstw wyniosło:

- a) w styczniu - **154,8 tys. osób;**
- b) w lutym - **154,4 tys. osób;**
- c) w marcu - **155,1 tys. osób;**
- d) w kwietniu - **156,6 tys. osób;**
- e) w maju - **157,3 tys. osób;**
- f) w czerwcu - **157,7 tys. osób.**

Dane zebrane w tym zakresie zobrazowano na wykresie nr 13.

Wykres nr 13



OBJAŚNIENIE I WNIOSKI DO WYKRESU NR 13

Wykres wskazuje, iż w I półroczu 2006 r. przeciętne zatrudnienie rośnie z miesiąca na miesiąc i było dużo wyższe, niż w I półroczu 2005. Nie odnotowano także spadku liczby osób zatrudnionych w marcu, który wystąpił w 2005 r. W skali półrocza przeciętne zatrudnienie w przedsiębiorstwach na terenie województwa systematycznie rosło, przy czym dynamika tego wzrostu w ostatnich miesiącach badanego okresu była niższa niż w jego początkowych miesiącach. Może to stanowić kolejną przesłankę potwierdzającą tezę o „nasyceńiu rynku pracy”.

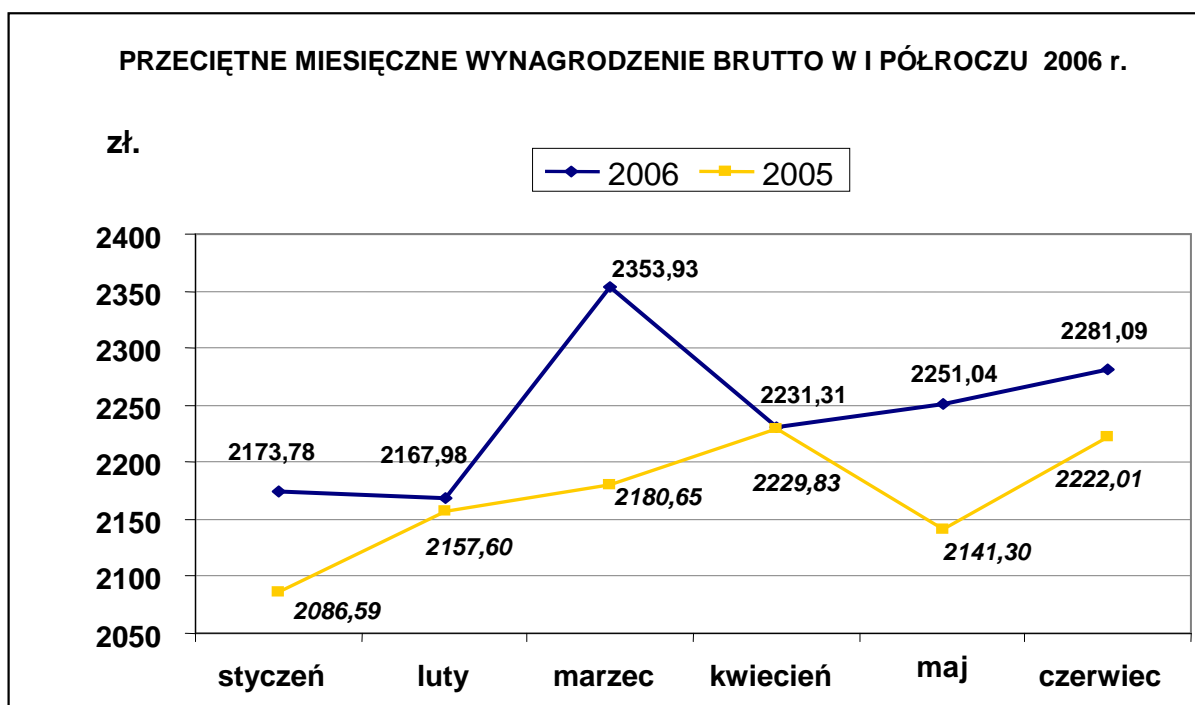
Przeciętne miesięczne wynagrodzenie brutto w województwie wyniosło w

badanym okresie **2243,18 zł (co stanowiło 87,6% przeciętnego miesięcznego wynagrodzenia w kraju)**. W poszczególnych miesiącach średnie wynagrodzenie wynosiło:

- a) w styczniu - 2173,78 zł;
- b) w lutym - 2167,96 zł;
- c) w marcu - 2353,93 zł;
- d) w kwietniu - 2231,31 zł;
- e) w maju - 2251,04 zł;
- f) w czerwcu - 2281,09 zł.

Dane uzyskane w tym zakresie zaprezentowane zostały na wykresie nr 14.

Wykres nr 14



OBJAŚNIENIE I WNIOSKI DO WYKRESU NR 14

Zgodnie z powyższym wykresem, przeciętne wynagrodzenie w województwie w 2006 r. było generalnie wyższe niż w 2005 r., choć w lutym i kwietniu wartości te były zbliżone. W 2006 r. najwyższe przeciętne wynagrodzenie wystąpiło w marcu. Stosunkowe obniżenie przeciętnego wynagrodzenia od kwietnia może wynikać z rozpoczęcia prac np. w budownictwie, gdzie wiele osób zatrudnia się za najniższe zarobki. W badanym okresie poziom średniego miesięcznego wynagrodzenia brutto w skali województwa wzrastał. Zaznaczyć jednak należy, iż poziom tego wynagrodzenia nadal jest niższy od poziomu przeciętnego miesięcznego wynagrodzenia w kraju.

W odniesieniu do głównych sektorów gospodarki sytuacja w tym zakresie również nie uległa zmianie. W przeciągu całego okresu średnie miesięczne wynagrodzenie w sektorze publicznym było średnio o 1/3 wyższe w porównaniu do sektora prywatnego.

Przeciętne wynagrodzenie miesięczne brutto w czerwcu 2006 r. **stanowiło 86,9% przeciętnego miesięcznego wynagrodzenia w kraju** i było **wyższe niż przed rokiem o 2,7%**. Najwyższy wzrost płac w porównaniu z rokiem ubiegłym zanotowano w następujących sektorach:

- budownictwo (wzrost o 13,0% w porównaniu z rokiem ubiegłym)
- górnictwo (6,5%)
- wytwarzanie i zaopatrywanie w energię elektryczną, gaz, wodę (6,1%)

a najniższy:

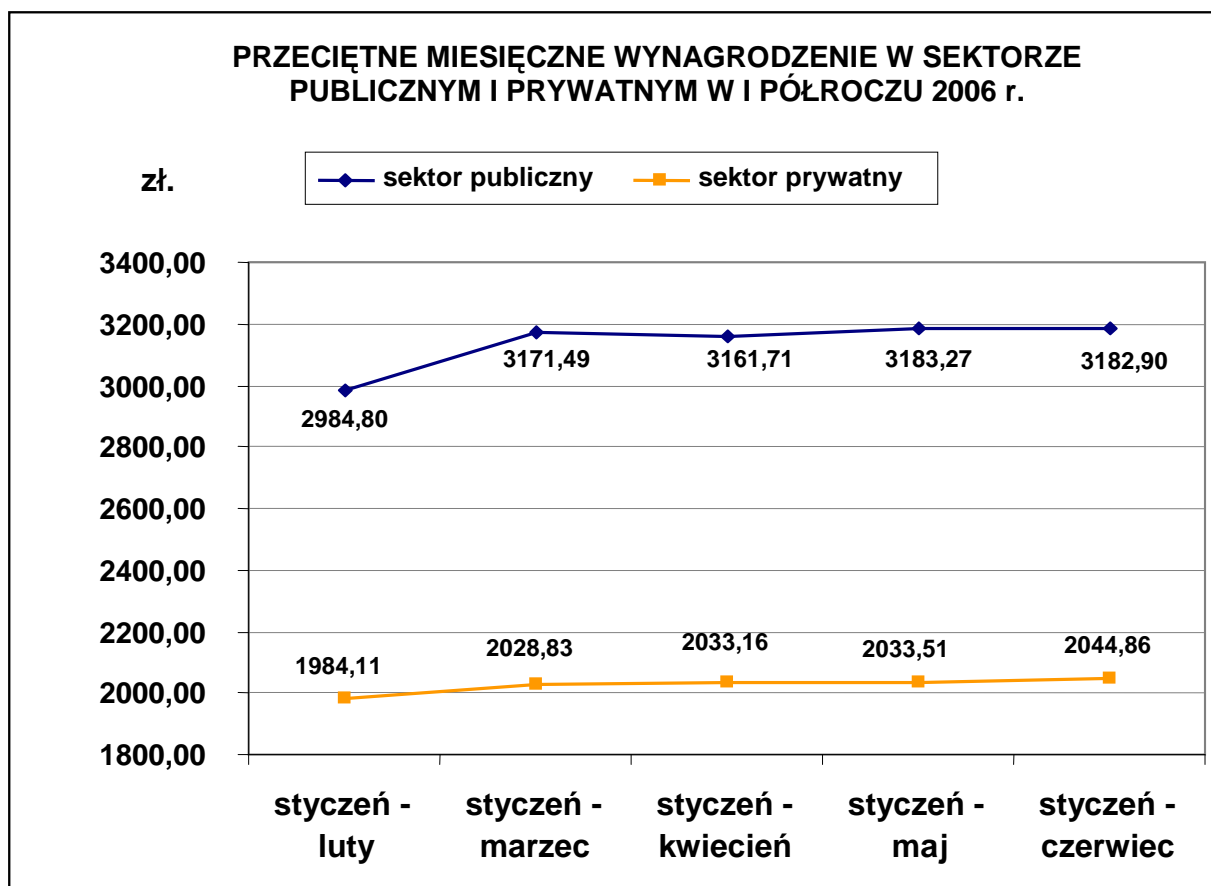
- w przetwórstwie przemysłowym (wzrost o 2,4% w porównaniu z rokiem ubiegłym)
- w handlu i naprawach (4,1%)
- w transporcie, gospodarce magazynowej i łączności (4,1%).

W **sektorze publicznym** przeciętne miesięczne wynagrodzenie brutto w okresie **styczeń – czerwiec** br. wyniosło **3182,90 zł** i było o **3,1% wyższe niż w analogicznym okresie ub. roku**.

W **sektorze prywatnym** przeciętna płaca brutto w okresie **styczeń – czerwiec** wyniosła **2044,86 zł** i była o **4,7% wyższa niż przed rokiem**. Przeciętna płaca brutto w sektorze prywatnym stanowiła **62,4%** przeciętnej płacy w sektorze publicznym.

Dane uzyskane w tym zakresie prezentuje wykres nr 15.

Wykres nr 15



OBJAŚNIENIE I WNIOSKI DO WYKRESU NR 15

Zgodnie z powyższym wykresem, przeciętne wynagrodzenie w województwie w sektorze publicznym jest generalnie wyższe niż w sektorze prywatnym. Może to wynikać z faktu, iż sektor publiczny rzadziej zatrudnia osoby na niższe stanowiska robotnicze, ale także – co jest wnioskiem niepokojącym – ze słabego rozwoju sektora prywatnego.

DZIAŁANIA ZREALIZOWANE PRZEZ ZACHODNIOPOMORSKIE OBSERWATORIUM RYNKU PRACY WUP W I PÓŁROCZU 2006 r.

W okresie I półrocza 2006 roku Zachodniopomorskie Obserwatorium Rynku Pracy WUP prowadziło analizy i prace badawcze związane z monitoringiem regionalnego rynku pracy i regionalnego środowiska społeczno – gospodarczego województwa zachodniopomorskiego. W ramach tych działań Obserwatorium przeprowadziło łącznie siedem spotkań z beneficjentami projektu wywodzącymi się z lokalnych instytucji i organizacji rynku pracy i jego otoczenia. Spotkania te miały miejsce w Stargardzie Szczecińskim (2 lutego), Szczecinie (10 lutego), Myśliborzu (5 kwietnia), Pyrzycach (19 kwietnia), Szczecinie (23 maja), Policach (27 czerwca) oraz Szczecinku (29 czerwca). Poświęcone one były promocji projektu oraz analizie i diagnozie sytuacji na lokalnych rynkach pracy w tych powiatach, jak również w całym województwie. Sprawozdanie ze wszystkich przeprowadzonych do tej pory spotkań stanowi załącznik nr 1 do raportu. Poprzez tego rodzaju spotkania Obserwatorium nawiązało i utrzymuje kontakty z lokalnymi organizacjami, które służą informowaniu społeczności województwa o postępach w realizacji projektu. W zakresie upowszechniania i promocji swoich działań oraz informowania opinii publicznej o sytuacji regionalnego rynku pracy, ZORP na bieżąco współpracowało z regionalnymi i lokalnymi środkami masowego przekazu m. in. poprzez udostępnianie wypracowanych przez siebie materiałów informacyjno – analitycznych.

W okresie I półrocza 2006 roku ZORP opracowało i opublikowało dwa raporty tematyczne dotyczące sytuacji na regionalnym rynku pracy. Pierwszy z przygotowanych raportów nosi tytuł **„Zawody deficytowe i nadwyżkowe w I półroczu 2004 oraz 2005 roku w województwie zachodniopomorskim. Analiza struktury zawodów.”** Raport ten opracowany został na podstawie zestawienia i analizy danych dostarczonych przez Wydział Badań i Analiz WUP. Dane te zostały otrzymane od Powiatowych Urzędów Pracy z terenu województwa zachodniopomorskiego. W raporcie przedstawiono strukturę bezrobocia w regionie w rozbiciu na poszczególne zawody. Wskazano kategorie zawodów deficytowych i nadwyżkowych oraz charakteryzujących się dużym poziomem bezrobocia długotrwałego, a także rozważano czynniki determinujące wystąpienie takiego a nie innego stanu rzeczy. Drugi raport należy do tej samej kategorii tematycznej, obejmuje jednak inny zakres czasowy. Nosi tytuł: **„Bezrobotni i oferty pracy według zawodów w roku 2005. Zawody deficytowe i nadwyżkowe w roku 2005 w województwie**

zachodniopomorskim.” Podobnie jak pierwszy, tak i ten raport został sporządzony na podstawie analizy danych wtórnych zawartych w sprawozdaniach MIPS-03 przesyłanych do WUP przez Powiatowe Urzędy Pracy z terenu całego województwa. Analiza materiału statystycznego dokonana w raporcie, dostarczyła następujących wniosków:

- na zachodniopomorskim rynku pracy istnieje bardzo wąska grupa kategorii zawodowych, charakteryzująca się stabilną pozycją zapewniającą stosunkowo łatwe znalezienie zatrudnienia;
- zachodniopomorski rynek pracy charakteryzuje się znaczną nadwyżką podaży siły roboczej, co uwidacznia się w fakcie istnienia pewnej liczby kategorii zawodowych zarejestrowanych bezrobotnych, dla których nie napłynęła żadna oferta pracy lub liczba ofert była znikoma;
- widoczne jest niedostosowanie systemu kształcenia zawodowego do potrzeb rynku pracy o czym świadczy analiza położenia i sytuacji osób wchodzących na rynek pracy po zakończeniu procesu edukacji;
- system klasyfikacji zawodów i oficjalne statystyki prowadzone przez służby zatrudnienia nie oddają w pełni sytuacji na rynku pracy, o czym świadczą zwłaszcza wyniki uzyskane w zakresie analizy kategorii zawodowych pod kątem liczby ofert pracy (np. telemarketer – kategoria zawodowa, dla której liczba zarejestrowanych bezrobotnych była niska natomiast liczba ofert pracy znaczna, co wynika z bardzo szerokiego pojmowania kategorii zawodowych różnego po stronie służb zatrudnienia, pracodawców i bezrobotnych).

Oprócz prac analitycznych Zachodniopomorskie Obserwatorium Rynku Pracy prowadziło również prace związane z opracowaniem i wdrożeniem planu kompleksowych wojewódzkich badań rynku pracy i jego społeczno – gospodarczego otoczenia w roku bieżącym. W planie badawczym uwzględnione zostały sugestie i uwagi zgłaszane przez poszczególnych regionalnych i lokalnych partnerów rynku pracy. Plan badawczy uwzględnia objęcie procesem badawczym m. in. takie dziedziny jak: bezrobotni, bierni zawodowo, pracujący – zatrudnieni, pracodawcy, przedsiębiorcy, instytucje rynku pracy, młodzież, absolwenci szkół i uczelni, niepełnosprawni, wykluczeni społecznie, kobiety. Ponadto w planie badawczym ujęto również bieżące prace studyjne i analizy oparte na materiałach pochodzących ze źródeł wtórnych.

W okresie kwietnia i maja br. Obserwatorium udzieliło wsparcia merytorycznego dla Zespołu Strategicznego ds. Partnerstwa Lokalnego w powiecie Kamień Pomorski. Wsparcie to związane było z zapewnieniem materiałów analitycznych dotyczących sytuacji regionalnego rynku pracy, koniecznych dla zabezpieczenia prawidłowego funkcjonowania

Warsztatów Lokalnego Ożywienia Gospodarczego w powiecie kamieńskim. Ponadto zespół ZORP służył wsparciem merytorycznym i eksperckim kamieńskiemu Zespołowi ds. Partnerstwa Lokalnego.

OPINIE BENEFICJENTÓW NA TEMAT LOKALNEGO RYNKU PRACY, GOSPODARKI I EDUKACJI, ZEBRANE PODCZAS SPOTKAŃ I WYWIADÓW AUDYTORYJNYCH

Do najważniejszych celów Zachodniopomorskiego Obserwatorium Rynku Pracy należy uzupełnienie „suchych” danych statystycznych o wywiady z najważniejszymi aktorami rynku pracy, a także rozpowszechnienie informacji i raportów wśród społeczności województwa. W tym celu zespół ZORP organizuje regularnie spotkania z beneficjentami – instytucjami związanymi z rynkiem pracy z powiatów województwa zachodniopomorskiego. Podczas tych spotkań realizowane są wywiady grupowe dotyczące sytuacji na rynku pracy, a także potrzeb i zasobów informacyjnych instytucji. Pierwotnie planowano prowadzić na każdym ze spotkań badania ankietowe, jednakże odstąpiono od tej formuły na rzecz wywiadu grupowego. Niniejsza część raportu przedstawia najważniejsze wnioski z wywiadów przeprowadzonych z beneficjentami na następujących spotkaniach:

1. **Szczecin – 5.12.05 r.;**
2. **Szczecin – 8.12.05 r. (szkoły wyższe);**
3. **Koszalin – 16.12.05 r.;**
4. **Kamień Pomorski – 21.12.05 r.;**
5. **Stargard Szczeciński – 2.02.06 r.;**
6. **Szczecin – 10.02.06 r.;**
7. **Myślibórz – 5.04.06 r.;**
8. **Pyrzyce – 19.04.06 r.;**
9. **Szczecin – 23.05.06 r.;**
10. **Police – 27.06.06 r.;**
11. **Szczecinek – 29.06.06 r.**

Należy wziąć pod uwagę fakt, iż opinie te dotyczą nie całego województwa, tylko wyżej wymienionych powiatów, gdyż respondenci skupiali się na sytuacji na lokalnym rynku pracy. Po przeprowadzeniu spotkań we wszystkich powiatach, opracowany zostanie raport

zbiorczy.

A.UWAGI BENEFICJENTÓW DOTYCZĄCE SYTUACJI NA RYNKU PRACY I PROPOZYCJE DZIAŁAŃ ZMIERZAJĄCYCH DO POPRAWY TEJ SYTUACJI

1. Bezrobocie i osoby bezrobotne

- 1.1. Przyczyną bezrobocia jest wg beneficjentów głównie **brak ofert pracy**, a także – co niejednokrotnie nie jest zauważane – **brak mobilności osób bezrobotnych i poszukujących pracy**;
- 1.2. Istnieje problem **niedostosowania kwalifikacji zawodowych osób bezrobotnych** do wymagań stanowiska pracy. Nierzadko osoby podejmujące pracę, pomimo formalnie udokumentowanych kwalifikacji zawodowych, posiadają niski stopień praktycznych umiejętności. Konieczne jest w tym przypadku doszkalanie kadry przez pracodawców już na stanowisku pracy;
- 1.3. W opinii osób poszukujących pracy **wynagrodzenia proponowane przez pracodawców są zbyt niskie**, by móc się utrzymać po pokryciu kosztów dojazdu;
- 1.4. Uczestnicy spotkań mówili o **problemach psychologicznych osób bezrobotnych**, zwłaszcza tych, które pozostają bez pracy dłużej niż rok – pojawia się u nich w takiej sytuacji brak motywacji do poszukiwania i podejmowania pracy;
- 1.5. Osoby bezrobotne niejednokrotnie wpadają w tzw. **pułapkę socjalną** – zabezpieczenia i zasiłki socjalne oraz zasiłek dla bezrobotnych stanowią istotną konkurencję dla wynagrodzeń oferowanych przez pracodawców, w wyniku czego osoby bezrobotne nie starają się o pracę, gdyż nie ma wielkiej różnicy między świadczeniami otrzymywanymi za pracę, a świadczeniami transferowymi wypłacanymi przez państwo i opiekę społeczną;
- 1.6. Istnieje **problem z przekwalifikowaniem pracowników**. W zawodach wymagających wyspecjalizowanych umiejętności, uzyskanie kwalifikacji niezbędnych do ich wykonywania wymaga często co najmniej roku nauki. Tej potrzeby nie są w stanie zaspokoić szkolenia organizowane przez Powiatowe Urzędy Pracy, tym bardziej, iż zapotrzebowanie szkoleniowe osób bezrobotnych istotnie różni się od rzeczywistego zapotrzebowania rynku pracy;
- 1.7. Na rynku pracy zaczynają pojawiać się dość licznie **kobiety, które po „odchowaniu” dzieci chciałyby podjąć pracę**. Na ogół nie pracowały one dotychczas, gdyż w dawnej sytuacji polityczno-ekonomicznej nie było takiej potrzeby. Obecnie sytuacja zmusza je wręcz do podjęcia pracy. Są to zwykle kobiety posiadające średnie

wykształcenie. Problemem jest jednak fakt, iż ich kwalifikacje zawodowe uległy dezaktualizacji, często brak im też doświadczenia zawodowego. Aby zaradzić tej sytuacji, należy zintensyfikować działania skierowane do tej kategorii osób na rynku pracy;

2. Edukacja a rynek pracy

- 2.1. Najistotniejszy w tej dziedzinie jest problem **niedostosowania systemu edukacji i kierunków kształcenia do potrzeb rynku pracy**. Dotyka on szkolnictwa wyższego i wynika w dużym stopniu z faktu, iż liczba studentów rośnie w dużo większym tempie niż liczba pracowników naukowych, a bez odpowiedniej kadry niemożliwe jest stworzenie dobrze funkcjonujących nowych kierunków studiów;
- 2.2. **Absolwenci nie są odpowiednio przygotowani do pracy**. Brakuje im m.in. zdolności manualnych. Obecnie często przekazywany zasób wiedzy ma charakter ściśle akademicki. Praktyka funkcjonowania na rynku pracy odbiega bowiem w znacznym stopniu od zakresu informacji i umiejętności nabytych w trakcie procesu kształcenia. **Wiedza akademicka nie przekłada się na praktykę życiową**. W toku pobierania nauki powinny być przekazywane konkretne i praktyczne umiejętności, przydatne w funkcjonowaniu na rynku pracy. Zakres i formy kształcenia nie są przydatne na lokalnym rynku pracy, co z kolei powoduje, iż absolwenci lokalnych szkół i uczelni nie mogąc podjąć zatrudnienia zmuszeni są do migracji;
- 2.3. Problemem jest kwestia **uprawnień zawodowych**, jakich nie można nabyć w trakcie nauki. Są one nadawane zewnątrz, a to z kolei deprecjonuje kwalifikacje zawodowe absolwentów;
- 2.4. Szkoła nie uczy swych absolwentów (przyszłych pracowników) **kultury pracy**. Osoby nowozatrudnione tuż po zakończeniu edukacji szkolnej, ale również akademickiej muszą nierzadko poświęcić czas w pracy na zapoznanie się z kulturą pracy;
- 2.5. Coraz gorsze są opinie młodzieży i absolwentów na temat **staży**. Wśród absolwentów niejednokrotnie pojawiały się opinie, iż staż jest „wyzyskiem młodego człowieka za 450 zł”. W związku z tym wielu młodych ludzi nie jest zainteresowanych stażami, co skutkuje coraz większą ilością wakatów w tej formie zatrudnienia;
- 2.6. Należy wdrożyć i stale usprawniać **proces planowania ścieżki edukacyjnej przez młodzież**. W tym celu konieczne jest przeprowadzenie kampanii „uświadamiającej” skierowanej do uczniów i rodziców, tak, aby w wyborze ścieżki kształcenia kierowali się oni rzeczywistymi potrzebami rynku pracy a nie wygórowanymi ambicjami i modami. W

tym kontekście konieczne jest również usprawnienie funkcjonowania komórek OHP oraz SzOK i ABK;

- 2.7. Błędem była pochopnie przeprowadzona **likwidacja i ograniczenie roli zasadniczych szkół zawodowych**, co skutkuje obecnie brakami niższej i średniej kadry pracowniczej na rynku pracy.

3. Gospodarka, pracodawcy i przedsiębiorcy

- 3.1. W województwie istnieje bardzo **nierównomierny poziom rozwoju** gospodarczego. Wskazywano, iż pod tym względem zwłaszcza stolica województwa – Szczecin – wypada bardzo niekorzystnie w porównaniu z innymi ośrodkami miejskimi w regionie (Koszalin, Goleniów);
- 3.2. W województwie brakuje **spójnej polityki regionalnej**. Nie są prowadzone długookresowe prognozy rozwoju regionu. Nie zostały dostatecznie sprecyzowane strategiczne obszary rozwoju województwa;
- 3.3. Pracodawcom brakuje wiedzy, informacji i wsparcia w zakresie **kierunków, metod i zaplecza szkoleniowego** dla swoich potencjalnych pracowników;
- 3.4. Problemy finansowe przedsiębiorców wiążą się w dużej mierze z faktem, iż duża część środków stanowiących ich źródło utrzymania, pochodzi z **zamówień publicznych**. Ustawa Prawo Zamówień Publicznych skonstruowana jest jednak w taki sposób, że cena staje się jednym z najważniejszych kryteriów wyboru. W związku z tym, wykonawcy muszą maksymalnie zaniżać ceny, co z konieczności odbija się na wynagrodzeniach;
- 3.5. Konieczne jest wsparcie **działań promujących przedsiębiorczość**. W obszarze tym należy dokonać analizy czynników wspierających i blokujących przedsiębiorczość. Trzeba pozyskać informacje od osób zainteresowanych tym rodzajem działalności – szczególnie młodzieży i przedsiębiorców - na temat ich postrzegania wymienionych czynników;
- 3.6. Środowiska lokalnych przedsiębiorców wyrażały **negatywny stosunek co do form tej współpracy oferowanych przez samorządy**. Za rażącą uznano opieszałość w działaniu i sprawność podejmowania decyzji. Zwrócono również uwagę na bardzo utrudniony przepływ informacji pomiędzy samorządami a przedsiębiorcami. Wśród beneficjentów pojawił się pogląd, iż lokalne samorządy zbyt słabo lobbują na rzecz rozwoju lokalnego i zbyt słabo wspierają lokalny biznes.

4. Problemy społeczne

- 4.1. Podczas wizyt w sołectwach i gminach wielokrotnie poruszany był problem **braku komunikacji zbiorowej**, zwłaszcza najbiedniejsze wsie są odcięte od większych miast, w których pracodawcy oferują zatrudnienie. Nie ma dostępu do żadnych usług prócz medycznych;
- 4.2. Istnieje w regionie bardzo liczna grupa bezrobotnych dotkniętych problemem **bezrobocia długotrwałego i wykluczenia społecznego**. Według większości dyskutantów osoby należące do tych kategorii nie są w stanie podjąć żadnej pracy. Z punktu widzenia rynku pracy są one stracone. Takie podejście do życia jest dziedziczone przez następne pokolenia;
- 4.3. Należy poświęcić większą uwagę **grupom będącym w szczególnej sytuacji na rynku pracy**, takim jak: bezrobotni długotrwanie, bezrobotni alkoholicy, osoby zagrożone wykluczeniem społecznym, kobiety etc. Konieczne jest zintensyfikowanie i skoordynowanie działań aktywizujących i pomocowych skierowanych do tych kategorii osób;
- 4.4. Należy wdrożyć **system pomocy psychologicznej** zintegrowany z systemem pomocy społecznej, skierowany do osób w trudnej sytuacji na rynku pracy oraz do osób poszukujących pracy bądź planujących karierę zawodową;
- 4.5. Konieczne jest **podniesienie poziomu aktywności społecznej** na terenach wiejskich i w gminach. Pomocą w tym zakresie mogą być różnego rodzaju kluby wsparcia społecznego. Konieczna jest zmiana nastawienia opinii publicznej w małych miejscowościach, która z reguły jest niechętnie nastawiona do wszelkich nowych i innowacyjnych form aktywności obywatelskiej.

5. Sytuacja w instytucjach rynku pracy i propozycje jej zmian

- 5.1. Brakuje płaszczyzny **współpracy pomiędzy służbami zatrudnienia, oświatą i pracodawcami**;
- 5.2. Brakuje **udziału pracodawców** w projektach i działaniach aktywizacyjnych prowadzonych przez lokalne służby zatrudnienia i administrację samorządową. Nieodzowne jest usystematyzowanie sposobu i formy kontaktów służb zatrudnienia z pracodawcami. Kontakty te powinny przebiegać wedle maksymalnie uproszczonego, konkretnego i usystematyzowanego wzorca, tak aby pracodawców nie zadręczać czasochłonnymi procedurami;
- 5.3. Należy usprawnić **przepływ informacji pomiędzy pracodawcami, służbami zatrudnienia i sektorem edukacyjno – szkoleniowym** w zakresie metod i kierunków

- kształcenia oraz ilości szkolonych osób. Trzeba też usprawnić system przepływu informacji pomiędzy PUP a MOPS;
- 5.4. Działania w zakresie **doradztwa zawodowego dla młodzieży** są nieefektywne. Dyskutanci zwrócili uwagę, iż bardzo dużym problemem jest brak w szkołach odpowiednio przygotowanych doradców zawodowych. Często funkcję tę pełnią nie do końca kompetentni w tej dziedzinie pedagodzy szkolni. Do rzadkości należą szkolne ośrodki kariery, a efektywność ich działań na ogół nie jest wysoka. Należy zintensyfikować i skorelować działania z zakresu doradztwa edukacyjnego z doradztwem zawodowym;
 - 5.5. Nieodzwonne jest wypracowanie **długofalowych strategii i metod rozwoju inwestycji** w regionie. Istotne jest przeprowadzenie regionalnego foresightu (podobnie jak w Niemczech) i określenie strategicznych dziedzin rozwoju regionu;
 - 5.6. Niewłaściwe jest funkcjonowanie lokalnych **gminnych centrów informacji**, które tracą swoją informacyjną rolę. Przyczyną takiego stanu rzeczy jest według dyskutantów m. in. niski poziom kompetencji i przygotowania personelu prowadzącego te placówki. Wskazano, iż bardziej korzystnym rozwiązaniem byłoby zintegrowanie tych działań związanych z upowszechnianiem informacji wokół wiejskich szkół, nierzadko stanowiących swoiste lokalne centra życia społecznego;
 - 5.7. Konieczne jest „zejście” z informacjami na **najbardziej lokalnym poziomie**, zwłaszcza na terenach wiejskich;
 - 5.8. **Ok. 30% ofert pracy nie wpływa do Powiatowych Urzędów Pracy**, część z nich to oferty tzw. pracy na czarno, a część – specjalistyczne oferty przekazywane do agencji zatrudnienia, bywa, że osoby na te stanowiska zatrudniane są kanałami nieoficjalnymi.

B.POTRZEBY INFORMACYJNE INSTYTUCJI

1. Stan aktualnej informacji na rynku pracy

- 1.1. Istnieje **nadmiar rozproszonych informacji** dotyczących rynku pracy, gospodarki i edukacji;
- 1.2. Istniejące informacje **nie przystają do rzeczywistości**. Widoczne jest to zwłaszcza w przypadku oficjalnej **klasyfikacji zawodów i specjalności**, która nie ma odbicia w rzeczywistej sytuacji: nazwy zawodów nie odpowiadają ściśle czynnościom, które wykonuje się na danym stanowisku;
- 1.3. Często zakres czynności służbowych podejmowanych na stanowisku pracy i oczekiwanych przez pracodawców jest na siłę dopasowywany do **klasyfikacji**

- zawodów.** Efektem jest **błędny i niewłaściwy dobór kadry pracowniczej** spośród osób zarejestrowanych jako bezrobotni;
- 1.4. Poważnym problemem jest niedopasowanie klasyfikacji zawodów i specjalności do klasyfikacji stosowanych w systemie **edukacji**. Ma to swoje odbicie w braku synchronizacji oferty edukacyjnej z ofertą rynku pracy (ofertami pracy);
 - 1.5. Dane PUP nie są w pełni przydatne i nie dają pełnego obrazu sytuacji na rynku pracy. Są to dane „suche i sztywne”;
 - 1.6. Brakuje systemu udostępniania i wymiany informacji dla **osób wyjeżdżających do pracy za granicę**. Bardzo trudno jest uzyskać informacje niezbędne w przypadku zagranicznych migracji zarobkowych. Osoby wyjeżdżające za granicę oczekują jasnych i precyzyjnych informacji na temat m. in., jakie są prawne obostrzenia w stosunku do obcokrajowców poszukujących pracy, na jakich zasadach jest prowadzone międzynarodowe pośrednictwo pracy, jakie dokumenty są wymagane od Polaków szukających pracy za granicą, jakie prawa im przysługują, jakich formalności należy dopełnić wracając do kraju, etc. Podobne problemy są również zgłaszane przez osoby chcące uruchomić lub rozszerzyć działalność gospodarczą na inne kraje UE.

2. Braki i potrzeby informacyjne

- 2.1. Nie są prowadzone **prognozy** sytuacji na rynku pracy. Powinny być one sporządzane na podstawie analizy stanu obecnego i przeszłego oraz na podstawie prognoz koniunktury gospodarczej w skali kraju;
- 2.2. Brakuje danych **na poziomie gminnym** (np. stopa bezrobocia nie jest liczona dla gmin, co uniemożliwia porównywanie wyników);
- 2.3. Występują utrudnienia w pozyskaniu **informacji charakteryzujących grupy beneficjentów ostatecznych**, do których adresowane są wdrażane projekty. Stworzenie bazy danych opisującej poszczególne kategorie beneficjentów końcowych umożliwi pełne i kompleksowe zaplanowanie i wdrożenie działań projektowych;
- 2.4. Należy usprawnić przepływ informacji z zakresu podejmowania pracy i prowadzenia działalności gospodarczej za granicą;
- 2.5. Należy zapewnić kompleksową **informację na temat konkretnych działań i projektów EFS** (SPO RZL, ZPORR) - grupy i kategorie beneficjentów, liczba i rodzaje projektów (stworzenie tzw. „mapy projektów”);
- 2.6. Należy gromadzić dane **pod kątem aktualnie realizowanych programów i działań**, np. w ramach Europejskiego Funduszu Społecznego. Zadaniem Obserwatorium może być stworzenie kompendium informacji profilowanej pod poszczególne działania EFS;

- 2.7. Należy stworzyć i opracować przewodnik będący wskazówką dla młodzieży pod kątem wyboru zawodu i rodzaju szkoły zgodnej z zapotrzebowaniem rynku pracy – zawody atrakcyjne na rynku pracy;
- 2.8. Ustalono, iż najlepszym sposobem rozpowszechniania danych **będzie forma elektroniczna - stale aktualizowana strona www**, uzupełniana biuletynem z najważniejszymi informacjami;
- 2.9. Ważnym zadaniem, jakie polecają beneficjenci Obserwatorium jest **uzupełnienie istniejących statystyk** gromadzonych np. przez Powiatowe Urzędy Pracy o badania ankietowe i analizę danych wtórnych w celu „odkłamania” statystyk, które niejednokrotnie odbiegają od rzeczywistości, m.in. w następujących przypadkach:
- istnieją oferty pracy zgłoszone do PUP, które nie są realizowane, mimo iż w urzędzie zarejestrowane są osoby bezrobotne w tym zawodzie;
 - dane dotyczące ofert pracy ujęte w statystykach opierają się na informacjach z Urzędów Pracy, podczas gdy **gros ofert nie przechodzi przez UP**; urzędy dystrybuują oferty pracy dla osób o niższych kwalifikacjach, natomiast informacje na temat wakatów na wielu stanowiskach specjalistycznych przepływają innymi kanałami (agencje zatrudnienia, informacje prywatne etc.);
- 2.10. Należy przeprowadzić następujące badania:
- profil zawodowy **pożądanego pracownika** – badanie **oczekiwań pracodawców względem pracowników** (kwalifikacje, kursy, szkolenia, doświadczenie, umiejętności tzw. miękkie);
 - zweryfikowanie i wykrycie zakresu zjawiska **zatrudnienia nierejestrowanego** i pracujących bezrobotnych;
 - zbiorcza **analiza oferty szkoleniowej** – liczba skierowanych, efektywność szkoleń, etc.;
 - **analizy porównawczej** sytuacji na rynku pracy (sektory: podaż, popyt na pracę, edukacja) **względem innych województw**;
 - przeprowadzenie badań bezrobotnych oraz osób pracujących pod kątem stosunku do **alternatywnych form zatrudnienia**;
 - Przygotowanie **absolwentów** do wykonywania zawodu;
 - Jak pracodawcy odnoszą się do poziomu licencjata?
 - Jak pracodawcy oceniają poziom osób z wykształceniem zawodowym?
 - przeprowadzenie badań **przyszłości zawodowej absolwentów poszczególnych szkół** – ilość absolwentów trafiających na rynek pracy wedle zawodów i rodzajów ukończonych szkół;

- przeprowadzenie kompleksowej **analizy kierunków nauczania** (które z nich są modne, a które gwarantują przyszłość zawodową);
- analiza **postaw młodzieży gimnazjalnej** wobec rynku pracy i ścieżek kariery:
 - Znajomość rynku pracy;
 - Motywy wyboru zawodu;
- przeprowadzenie badań dotyczących **przyczyn utraty pracy i powrotu do bezrobocia**;
- badanie **perspektyw inwestycyjnych** w poszczególnych branżach;
- zbiorcza analiza **wniosek o skierowanie na szkolenia** składanych do PUP;
- badania wśród **potencjalnych beneficjentów działań** (osoby poszukujące pracy lub chcące zwiększyć swoje kwalifikacje):
 - Poszukujący pracy lub chcący zwiększyć swoje kwalifikacje:
 - Jaką zaoferowaną pracę podejmą?
 - W jakich szkoleniach chcieliby uczestniczyć?
 - W jaki sposób chcieliby podwyższyć kwalifikacje?
 - Jaki jest poziom motywacji bezrobotnych do podjęcia pracy?
 - Osoby pracujące:
 - W jakich szkoleniach chcieliby uczestniczyć?
 - W jaki sposób chcieliby podwyższyć kwalifikacje?
 - Czy obawiają się zwolnień z pracy, jeśli tak – z jakiej przyczyny?
- badanie **skuteczności publicznych instytucji** wsparcia dla zatrudnienia;
- badanie **potrzeb szkoleniowych**:
 - jakie są brakujące kwalifikacje pracowników?
 - ile pracodawcy byłiby skłonni zapłacić za szkolenia dla pracowników?
- badanie **administracji publicznej** jako pracodawców;
- **analiza czynników ułatwiających pracodawcom tworzenie miejsc pracy** – jakie zachęty i pomoc, co przesądza o stworzeniu miejsca pracy – proste i efektywne, standaryzowane, wzorcowe metody dotarcia do pracodawców;
- analiza **środowiska społecznego** bezrobocia – patologie społeczne, wykorzystanie środków pomocy społecznej, syndrom wyuczonej bezradności, bezrobotni dla ubezpieczenia, etc.;
- badania dotyczące **problemów psychologicznych** osób bezrobotnych;
- analiza korelacji zjawiska bezrobocia z **przestępczością, samobójstwami i bezdomnością**;
- analiza grup osób pobierających **środki pomocy społecznej** – wywiady, ankiety;

- gotowość i chęć podjęcia pracy, motywacja płacowa, płatności transferowe i socjalne a praca; kim jest klient pomocy społecznej i urzędów pracy; zbadanie zjawiska „pułapki socjalnej” i jej wpływu na lokalny rynek pracy;
- analiza i diagnoza **ryнку pracy poza urzędami pracy**;
- analiza danych takich, jak ilość osób potwierdzających brak gotowości do pracy lub ilość osób, które **odrzuciły oferty pracy** – ile osób było skierowanych na jakie działanie i ile z nich przyjęło to skierowanie?
- badanie **zjawiska migracji zarobkowych**- w jakim stopniu wpływa na stan krajowego rynku pracy?
- badanie wpływu **prac sezonowych** na zmniejszenie bezrobocia;
- **analiza czynników kulturowych** i społecznego otoczenia bezrobocia;
- badanie **zjawiska wyuczonej bezradności**;
- badanie **stosunków służbowych i społecznych** panujących w poszczególnych firmach.

Ww. wnioski oparte zostały na wypowiedziach przedstawicieli następujących instytucji:

- Powiatowe Urzędy Pracy;
- starostwa powiatowe;
- urzędy miast i gmin;
- instytucje pomocy społecznej;
- instytucje szkoleniowe;
- szkoły (głównie wyższe i średnie);
- organizacje pozarządowe związane z rynkiem pracy, gospodarką i edukacją;
- poradnie psychologiczno-pedagogiczne;
- związki zawodowe;
- związki pracodawców;
- inne instytucje związane z rynkiem pracy.

Raport opracowali:
Grzegorz Podławiak
Jarema Piekutowski
Paweł Klimek
Zachodniopomorskie Obserwatorium Rynku Pracy
Wojewódzki Urząd Pracy w Szczecinie

Dla potrzeb opracowania niniejszego raportu korzystano z następujących źródeł:

- opracowanie Wydziału Badań i Analiz WUP, sporządzone na podstawie Sprawozdań MPiPS-01,
- opracowanie Urzędu Statystycznego w Szczecinie „**Komunikat o sytuacji społeczno-gospodarczej województwa zachodniopomorskiego**” nr 1, nr 2, nr 3, nr 4, nr 5 i nr 6.

ZAŁĄCZNIK 1

DANE W POSTACI TABEL

<i>Tabela 1. Liczba bezrobotnych i stopa bezrobocia I - VI 2006.....</i>	<i>43</i>
<i>Tabela 2. Oferty pracy I - VI 2006.....</i>	<i>45</i>
<i>Tabela 3. Bezrobotni do 25 roku życia I - VI 2006.....</i>	<i>47</i>
<i>Tabela 4. Bezrobotni powyżej 50 roku życia I - VI 2006.....</i>	<i>49</i>
<i>Tabela 5. Długotrwale bezrobotni I - VI 2006.....</i>	<i>51</i>

Na podstawie danych Wydziału Badań i
Analiz WUP

Tabela 1. Liczba bezrobotnych i stopa bezrobocia I - VI 2006

Powiat	Liczba bezrobotnych							Stopa bezrobocia						
	Styczeń	Luty	Marzec	Kwiecień	Maj	Czerwiec	Średnio	Styczeń	Luty	Marzec	Kwiecień	Maj	Czerwiec	Średnio
<i>Białogardzki</i>	7 340	7 323	7 246	6 910	6 575	6 271	6 944	37,8	37,7	37,5	36,4	35,2	34,0	36,4
<i>Choszczeński</i>	6 046	6 055	5 963	5 513	5 035	4 714	5 554	36,0	36,0	35,6	33,8	31,8	30,3	33,9
<i>Drawski</i>	8 160	8 195	8 030	7 026	6 720	6 682	7 469	38,4	38,5	38,0	34,9	33,8	33,7	36,2
<i>Goleniowski</i>	8 133	7 966	7 848	7 580	7 214	6 862	7 601	28,0	27,6	27,3	26,6	25,6	24,6	26,6
<i>Gryficki</i>	8 902	8 912	8 828	8 393	7 715	7 166	8 319	36,2	36,2	36,0	34,9	32,9	31,3	34,6
<i>Gryfiński</i>	8 927	8 856	8 651	8 225	7 638	7 175	8 245	30,7	30,5	30,1	29,0	27,4	26,2	29,0
<i>Kamieński</i>	6 124	6 133	5 815	5 420	4 945	4 371	5 468	34,3	34,4	33,2	31,6	29,6	27,1	31,7
<i>Kołobrzeski</i>	6 227	6 155	5 838	5 327	4 746	4 351	5 441	19,6	19,4	18,6	17,2	15,6	14,5	17,5
<i>Miasto Koszalin</i>	9 455	9 445	9 259	8 955	8 523	8 104	8 957	19,0	19,0	18,7	18,2	17,4	16,7	18,2
<i>Koszaliński</i>	8 483	8 456	8 325	7 830	7 361	6 991	7 908	37,0	36,9	36,5	35,1	33,6	32,5	35,3
<i>Łobeski</i>	5 565	5 244	5 138	4 849	4 606	4 343	4 958	42,2	40,8	40,3	38,9	37,6	36,2	39,3
<i>Myśliborski</i>	7 133	6 998	6 623	6 180	5 768	5 342	6 341	27,9	27,5	26,4	25,1	23,7	22,4	25,5
<i>Policki</i>	5 052	5 078	5 021	4 760	4 472	4 393	4 796	22,1	22,2	22,0	21,1	20,0	19,7	21,2

Na podstawie danych Wydziału Badań i
Analiz WUP

Tabela 1. Liczba bezrobotnych i stopa bezrobocia I - VI 2006

Powiat	Liczba bezrobotnych							Stopa bezrobocia						
	Styczeń	Luty	Marzec	Kwiecień	Maj	Czerwiec	Średnio	Styczeń	Luty	Marzec	Kwiecień	Maj	Czerwiec	Średnio
Pyrzycki	4 573	4 564	4 439	4 195	4 058	3 841	4 278	33,0	32,9	32,4	31,1	30,3	29,2	31,5
Sławieński	7 546	7 556	7 440	7 057	6 718	6 451	7 128	34,3	34,4	34,0	32,8	31,7	30,8	33,0
Stargardzki	13 126	13 004	12 229	11 752	11 335	10 968	12 069	32,0	31,7	30,4	29,6	28,8	28,1	30,1
Szczecinecki	10 733	10 481	10 242	9 710	9 265	8 915	9 891	35,1	34,5	34,0	32,8	31,7	30,8	33,2
Świdwiński	7 435	7 299	6 979	6 606	6 012	5 540	6 645	40,5	40,1	39,0	37,7	35,4	33,5	37,7
Miasto Świnoujście	3 176	3 145	3 068	2 797	2 374	2 157	2 786	20,1	19,9	19,6	18,1	15,8	14,5	18,0
Wałecki	6 293	6 223	6 059	5 593	5 087	4 490	5 624	31,8	31,5	31,0	29,3	27,3	24,8	29,3
Miasto Szczecin	25 972	25 843	25 627	25 015	24 441	23 733	25 105	14,3	14,2	14,1	13,8	13,5	13,1	13,8
Zachodniopomorskie	174 401	172 931	168 668	159 693	150 608	142 860	161 527	26,1	26,0	25,5	24,4	23,3	22,4	24,6

Na podstawie danych Wydziału Badań i Analiz WUP

Tabela 2. Oferty pracy I - VI 2006

Powiat	Liczba zgłoszonych ofert pracy							Stosunek liczby ofert pracy w I półroczu do średniej liczby bezrobotnych w tym okresie
	Styczeń	Luty	Marzec	Kwiecień	Maj	Czerwiec	Razem	
Białogardzki	70	50	166	268	290	128	972	0,14
Choszczeński	85	54	155	288	271	213	1 066	0,19
Drawski	146	126	325	772	316	209	1 894	0,25
Goleniowski	210	307	301	440	378	465	2 101	0,28
Gryficki	99	109	308	384	601	293	1 794	0,22
Gryfiński	40	153	158	227	417	209	1 204	0,15
Kamieński	55	107	167	256	277	170	1 032	0,19
Kołobrzeski	233	335	555	560	518	459	2 660	0,49
Miasto Koszalin	91	168	192	188	232	264	1 135	0,13
Koszaliński	34	61	73	169	273	165	775	0,10
Łobeski	237	264	95	137	203	140	1 076	0,22
Myśliborski	198	307	337	316	359	234	1 751	0,28
Policki	61	63	268	180	245	242	1 059	0,22
Pyrzycki	165	156	231	306	203	252	1 313	0,31

Na podstawie danych Wydziału Badań i Analiz WUP

Tabela 2. Oferty pracy I - VI 2006

Powiat	Liczba zgłoszonych ofert pracy							Stosunek liczby ofert pracy w I półroczu do średniej liczby bezrobotnych w tym okresie
	Styczeń	Luty	Marzec	Kwiecień	Maj	Czerwiec	Razem	
Sławiński	127	207	250	228	251	275	1 338	0,19
Stargardzki	176	574	429	528	437	446	2 590	0,21
Szczecinecki	290	380	289	500	460	496	2 415	0,24
Świdwiński	222	234	295	181	171	158	1 261	0,19
Miasto Świnoujście	90	78	97	172	137	113	687	0,25
Wałecki	81	157	175	129	335	422	1 299	0,23
Miasto Szczecin	1 193	1 046	1 385	1 154	1 655	1 863	8 296	0,33
Zachodniopomorskie	3 903	4 936	6 251	7 383	8 029	7 216	37 718	0,23

Najlepszy stosunek liczby ofert pracy do średniej liczby osób bezrobotnych: **powiat kołobrzeski, miasto Szczecin, powiat myśliborski i goleniowski**

Najgorszy stosunek liczby ofert pracy do średniej liczby osób bezrobotnych: **powiat koszaliński, miasto Koszalin, powiat białogardzki**

OBJAŚNIENIE: Czym wyższy stosunek liczby ofert pracy do średniej liczby osób bezrobotnych, tym większa była szansa na znalezienie pracy przez bezrobotnych w danym powiecie.

Na podstawie danych Wydziału Badań i Analiz WUP

Tabela 3. Bezrobotni do 25 roku życia I - VI 2006

Powiat	Liczba bezrobotnych do 25 roku życia							Odsetek osób do 25 roku życia wśród bezrobotnych						
	Styczeń	Luty	Marzec	Kwiecień	Maj	Czerwiec	Średnio	Styczeń	Luty	Marzec	Kwiecień	Maj	Czerwiec	Średnio
<i>Białogardzki</i>	1 497	1 447	1 430	1 301	1 229	1 165	1 345	20,4%	19,8%	19,7%	18,8%	18,7%	18,6%	19,4%
<i>Choszczeński</i>	1 522	1 525	1 503	1 264	1 223	1 155	1 365	25,2%	25,2%	25,2%	22,9%	24,3%	24,5%	24,6%
<i>Drawski</i>	1 597	1 596	1 561	1 403	1 370	1 376	1 484	19,6%	19,5%	19,4%	20,0%	20,4%	20,6%	19,9%
<i>Goleniowski</i>	1 823	1 743	1 685	1 580	1 508	1 406	1 624	22,4%	21,9%	21,5%	20,8%	20,9%	20,5%	21,4%
<i>Gryficki</i>	2 038	2 070	2 050	1 925	1 753	1 611	1 908	22,9%	23,2%	23,2%	22,9%	22,7%	22,5%	22,9%
<i>Gryfiński</i>	2 117	2 060	1 956	1 835	1 739	1 612	1 887	23,7%	23,3%	22,6%	22,3%	22,8%	22,5%	22,9%
<i>Kamieński</i>	1 429	1 377	1 278	1 170	1 066	874	1 199	23,3%	22,5%	22,0%	21,6%	21,6%	20,0%	21,9%
<i>Kołobrzeski</i>	1 262	1 207	1 123	986	854	782	1 036	20,3%	19,6%	19,2%	18,5%	18,0%	18,0%	19,0%
<i>Miasto Koszalin</i>	1 347	1 348	1 310	1 265	1 153	1 063	1 248	14,2%	14,3%	14,1%	14,1%	13,5%	13,1%	13,9%
<i>Koszaliński</i>	1 659	1 699	1 639	1 589	1 448	1 310	1 557	19,6%	20,1%	19,7%	20,3%	19,7%	18,7%	19,7%
<i>Łobeski</i>	1 286	1 119	1 074	991	973	942	1 064	23,1%	21,3%	20,9%	20,4%	21,1%	21,7%	21,5%
<i>Myśliborski</i>	1 666	1 575	1 386	1 257	1 208	1 156	1 375	23,4%	22,5%	20,9%	20,3%	20,9%	21,6%	21,7%
<i>Policki</i>	1 069	1 034	999	906	845	838	949	21,2%	20,4%	19,9%	19,0%	18,9%	19,1%	19,8%

Na podstawie danych Wydziału Badań i Analiz WUP

Tabela 3. Bezrobotni do 25 roku życia I - VI 2006

Powiat	Liczba bezrobotnych do 25 roku życia							Odsetek osób do 25 roku życia wśród bezrobotnych						
	Styczeń	Luty	Marzec	Kwiecień	Maj	Czerwiec	Średnio	Styczeń	Luty	Marzec	Kwiecień	Maj	Czerwiec	Średnio
<i>Pyrzycki</i>	1 031	1 006	955	904	908	890	949	22,5%	22,0%	21,5%	21,5%	22,4%	23,2%	22,2%
<i>Sławieński</i>	1 560	1 567	1 514	1 476	1 416	1 317	1 475	20,7%	20,7%	20,3%	20,9%	21,1%	20,4%	20,7%
<i>Stargardzki</i>	3 045	2 894	2 650	2 453	2 427	2 367	2 639	23,2%	22,3%	21,7%	20,9%	21,4%	21,6%	21,9%
<i>Szczecinecki</i>	2 201	2 020	1 897	1 801	1 757	1 771	1 908	20,5%	19,3%	18,5%	18,5%	19,0%	19,9%	19,3%
<i>Świdwiński</i>	1 543	1 527	1 367	1 281	1 119	975	1 302	20,8%	20,9%	19,6%	19,4%	18,6%	17,6%	19,6%
<i>Miasto Świnoujście</i>	572	536	527	428	334	247	441	18,0%	17,0%	17,2%	15,3%	14,1%	11,5%	15,8%
<i>Wałecki</i>	1 105	1 117	1 091	972	838	756	980	17,6%	17,9%	18,0%	17,4%	16,5%	16,8%	17,4%
<i>Miasto Szczecin</i>	3 634	3 549	3 504	3 272	3 061	2 911	3 322	14,0%	13,7%	13,7%	13,1%	12,5%	12,3%	13,2%
Zachodniopomorskie	35 003	34 016	32 499	30 059	28 229	26 524	31 055	20,1%	19,7%	19,3%	18,8%	18,7%	18,6%	19,2%

Najwyższy odsetek bezrobotnych do 25 roku życia: powiaty choszczeński, gryficki i gryfiński

Najniższy odsetek bezrobotnych do 25 roku życia: miasta Szczecin, Koszalin i Świnoujście

OBJAŚNIENIE: Odsetek młodych osób bezrobotnych jest stosunkowo niższy w większych miastach niż na terenach wiejskich, zwłaszcza ze względu na specyfikę rynku pracy w miastach - jest tam bowiem więcej ofert pracy w handlu, w usługach i w budownictwie, które najczęściej obsadzane przez młode osoby.

Na podstawie danych Wydziału Badań i
Analiz WUP

Tabela 4. Bezrobotni powyżej 50 roku życia I - VI 2006

Powiat	Liczba bezrobotnych powyżej 50 roku życia							Odsetek osób pow. 50 roku życia wśród bezrobotnych						
	Styczeń	Luty	Marzec	Kwiecień	Maj	Czerwiec	Średnio	Styczeń	Luty	Marzec	Kwiecień	Maj	Czerwiec	Średnio
<i>Białogardzki</i>	1 314	1 329	1 341	1 309	1 293	1 240	1 304	17,9%	18,1%	18,5%	18,9%	19,7%	19,8%	18,8%
<i>Choszczeński</i>	821	817	814	800	736	689	780	13,6%	13,5%	13,7%	14,5%	14,6%	14,6%	14,0%
<i>Drawski</i>	1 453	1 479	1 468	1 321	1 244	1 250	1 369	17,8%	18,0%	18,3%	18,8%	18,5%	18,7%	18,3%
<i>Goleniowski</i>	1 418	1 406	1 417	1 399	1 352	1 291	1 381	17,4%	17,7%	18,1%	18,5%	18,7%	18,8%	18,2%
<i>Gryficki</i>	1 392	1 405	1 397	1 348	1 256	1 206	1 334	15,6%	15,8%	15,8%	16,1%	16,3%	16,8%	16,0%
<i>Gryfiński</i>	1 375	1 396	1 377	1 337	1 263	1 214	1 327	15,4%	15,8%	15,9%	16,3%	16,5%	16,9%	16,1%
<i>Kamiński</i>	1 076	1 112	1 080	1 036	966	908	1 030	17,6%	18,1%	18,6%	19,1%	19,5%	20,8%	18,8%
<i>Kołobrzeski</i>	1 314	1 320	1 243	1 179	1 102	1 036	1 199	21,1%	21,4%	21,3%	22,1%	23,2%	23,8%	22,0%
<i>Miasto Koszalin</i>	2 313	2 311	2 319	2 268	2 219	2 198	2 271	24,5%	24,5%	25,0%	25,3%	26,0%	27,1%	25,4%
<i>Koszaliński</i>	1 448	1 421	1 421	1 328	1 301	1 276	1 366	17,1%	16,8%	17,1%	17,0%	17,7%	18,3%	17,3%
<i>Łobeski</i>	869	847	842	829	807	755	825	15,6%	16,2%	16,4%	17,1%	17,5%	17,4%	16,6%
<i>Myśliborski</i>	1 144	1 160	1 134	1 101	1 026	954	1 087	16,0%	16,6%	17,1%	17,8%	17,8%	17,9%	17,1%
<i>Policki</i>	969	980	993	960	897	883	947	19,2%	19,3%	19,8%	20,2%	20,1%	20,1%	19,7%
<i>Pyrzycki</i>	759	768	754	721	706	671	730	16,6%	16,8%	17,0%	17,2%	17,4%	17,5%	17,1%
<i>Sławiński</i>	1 406	1 414	1 407	1 367	1 313	1 300	1 368	18,6%	18,7%	18,9%	19,4%	19,5%	20,2%	19,2%
<i>Stargardzki</i>	1 950	1 996	1 987	1 986	1 934	1 926	1 963	14,9%	15,3%	16,2%	16,9%	17,1%	17,6%	16,3%
<i>Szczeciński</i>	1 862	1 874	1 865	1 767	1 713	1 639	1 787	17,3%	17,9%	18,2%	18,2%	18,5%	18,4%	18,1%

Na podstawie danych Wydziału Badań i
Analiz WUP

Tabela 4. Bezrobotni powyżej 50 roku życia I - VI 2006

Powiat	Liczba bezrobotnych powyżej 50 roku życia							Odsetek osób pow. 50 roku życia wśród bezrobotnych						
	Styczeń	Luty	Marzec	Kwiecień	Maj	Czerwiec	Średnio	Styczeń	Luty	Marzec	Kwiecień	Maj	Czerwiec	Średnio
Świdwiński	1 205	1 208	1 187	1 153	1 084	1 037	1 146	16,2%	16,6%	17,0%	17,5%	18,0%	18,7%	17,2%
Miasto Świnoujście	686	705	715	689	632	616	674	21,6%	22,4%	23,3%	24,6%	26,6%	28,6%	24,2%
Wałecki	1 115	1 116	1 100	1 040	999	922	1 049	17,7%	17,9%	18,2%	18,6%	19,6%	20,5%	18,6%
Miasto Szczecin	6 117	6 171	6 218	6 144	6 076	6 009	6 123	23,6%	23,9%	24,3%	24,6%	24,9%	25,3%	24,4%
Zachodniopomorskie	32 006	32 235	32 079	31 082	29 919	29 020	31 057	18,4%	18,6%	19,0%	19,5%	19,9%	20,3%	19,2%

Najwyższy odsetek bezrobotnych powyżej 50 roku życia: miasta Szczecin, Koszalin i Świnoujście

Najniższy odsetek bezrobotnych powyżej 50 roku życia: powiaty choszczeński, gryficki i gryfiński

OBJAŚNIENIE: Odsetek osób bezrobotnych powyżej 50 roku życia jest stosunkowo wyższy w większych miastach niż na terenach wiejskich, gdyż struktura rynku pracy i ofert pracy w miastach jest bardziej dostosowana do ludzi młodych (patrz tabela 3)

Na podstawie danych Wydziału Badań i Analiz WUP

Tabela 5. Długotrwałe bezrobotni I - VI 2006

Powiat	Liczba długotrwałe bezrobotnych							Odsetek długotrwałe bezrobotnych wśród ogółu osób bez pracy						
	Styczeń	Luty	Marzec	Kwiecień	Maj	Czerwiec	Średnio	Styczeń	Luty	Marzec	Kwiecień	Maj	Czerwiec	Średnio
<i>Białogardzki</i>	5 066	5 074	5 063	4 903	4 701	4 460	4 878	69,0%	69,3%	69,9%	71,0%	71,5%	71,1%	70,2%
<i>Choszczeński</i>	4 076	4 095	4 026	3 764	3 347	3 094	3 734	67,4%	67,6%	67,5%	68,3%	66,5%	65,6%	67,2%
<i>Drawski</i>	5 493	5 525	5 386	4 677	4 459	4 394	4 989	67,3%	67,4%	67,1%	66,6%	66,4%	65,8%	66,8%
<i>Goleniowski</i>	5 461	5 356	5 253	5 135	4 916	4 610	5 122	67,1%	67,2%	66,9%	67,7%	68,1%	67,2%	67,4%
<i>Gryficki</i>	6 090	6 114	6 088	5 896	5 473	5 104	5 794	68,4%	68,6%	69,0%	70,2%	70,9%	71,2%	69,6%
<i>Gryfiński</i>	6 217	6 171	6 064	5 810	5 322	4 956	5 757	69,6%	69,7%	70,1%	70,6%	69,7%	69,1%	69,8%
<i>Kamieński</i>	3 977	3 982	3 805	3 639	3 375	3 017	3 633	64,9%	64,9%	65,4%	67,1%	68,3%	69,0%	66,4%
<i>Kołobrzeski</i>	3 623	3 603	3 426	3 205	2 899	2 679	3 239	58,2%	58,5%	58,7%	60,2%	61,1%	61,6%	59,5%
<i>Miasto Koszalin</i>	6 256	6 281	6 186	5 988	5 719	5 483	5 986	66,2%	66,5%	66,8%	66,9%	67,1%	67,7%	66,8%
<i>Koszaliński</i>	5 721	5 631	5 564	5 273	5 029	4 794	5 335	67,4%	66,6%	66,8%	67,3%	68,3%	68,6%	67,5%
<i>Łobeski</i>	3 923	3 699	3 635	3 480	3 225	2 982	3 491	70,5%	70,5%	70,7%	71,8%	70,0%	68,7%	70,4%
<i>Myśliborski</i>	4 721	4 652	4 412	4 128	3 806	3 506	4 204	66,2%	66,5%	66,6%	66,8%	66,0%	65,6%	66,3%
<i>Policki</i>	3 267	3 278	3 258	3 113	2 917	2 853	3 114	64,7%	64,6%	64,9%	65,4%	65,2%	64,9%	64,9%

Na podstawie danych Wydziału Badań i Analiz WUP

Tabela 5. Długotrwałe bezrobotni I - VI 2006

Powiat	Liczba długotrwałe bezrobotnych							Odsetek długotrwałe bezrobotnych wśród ogółu osób bez pracy						
	Styczeń	Luty	Marzec	Kwiecień	Maj	Czerwiec	Średnio	Styczeń	Luty	Marzec	Kwiecień	Maj	Czerwiec	Średnio
<i>Pyrzycki</i>	3 327	3 294	3 175	2 994	2 873	2 693	3 059	72,8%	72,2%	71,5%	71,4%	70,8%	70,1%	71,5%
<i>Sławieński</i>	4 986	4 987	4 918	4 765	4 580	4 390	4 771	66,1%	66,0%	66,1%	67,5%	68,2%	68,1%	66,9%
<i>Stargardzki</i>	8 929	8 893	8 368	8 154	7 805	7 557	8 284	68,0%	68,4%	68,4%	69,4%	68,9%	68,9%	68,6%
<i>Szczecinecki</i>	7 506	7 336	7 140	6 765	6 411	6 106	6 877	69,9%	70,0%	69,7%	69,7%	69,2%	68,5%	69,5%
<i>Świdwiński</i>	5 199	5 054	4 878	4 646	4 164	3 805	4 624	69,9%	69,2%	69,9%	70,3%	69,3%	68,7%	69,6%
<i>Miasto Świnoujście</i>	1 795	1 802	1 798	1 693	1 463	1 336	1 648	56,5%	57,3%	58,6%	60,5%	61,6%	61,9%	59,1%
<i>Wałecki</i>	4 063	4 037	3 962	3 735	3 411	2 950	3 693	64,6%	64,9%	65,4%	66,8%	67,1%	65,7%	65,7%
<i>Miasto Szczecin</i>	17 107	17 005	16 795	16 560	16 369	16 033	16 645	65,9%	65,8%	65,5%	66,2%	67,0%	67,6%	66,3%
Zachodniopomorskie	116 803	115 869	113 200	108 323	102 264	96 802	108 877	67,0%	67,0%	67,1%	67,8%	67,9%	67,8%	67,4%

Najwyższy odsetek długotrwałe bezrobotnych: powiaty pyrzycki, łobeski i białogardzki

Najniższy odsetek długotrwałe bezrobotnych: Miasto Świnoujście, powiaty kołobrzeski i policki

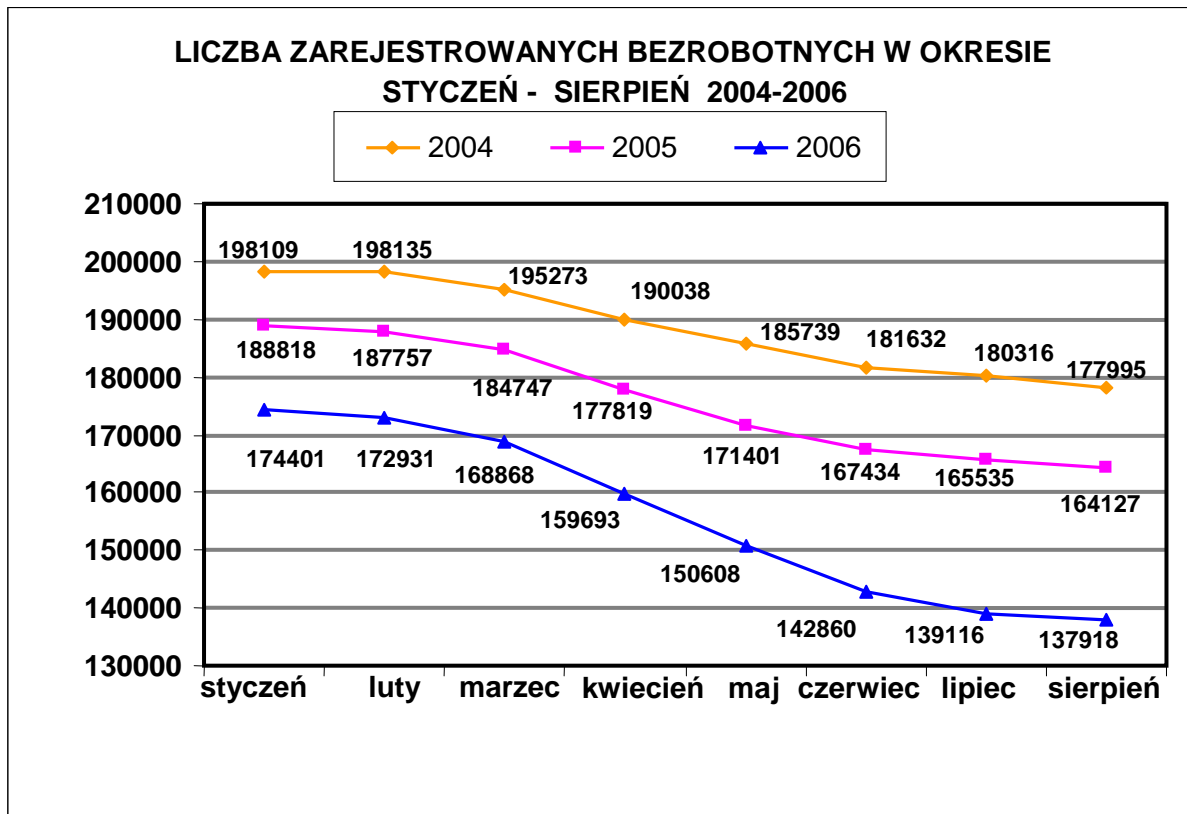
OBJAŚNIENIE: Najwięcej osób długotrwałe bezrobotnych wywodzi się z terenów wiejskich, dotyczy zwłaszcza byłych PGR-ów i rodzin byłych pracowników PGR. W powiatach łobeskim i białogardzkim wysoki odsetek długotrwałe bezrobotnych wiąże się z utrzymującym się bardzo wysokim poziomem bezrobocia strukturalnego. Z kolei niższy poziom długotrwałego bezrobocia występuje w powiatach lepiej rozwiniętych gospodarczo (Świnoujście), w powiatach o dobrych warunkach geograficznych (prace sezonowe - powiat kołobrzeski) i w powiatach, w których występują duże firmy będące "lokomotywą rozwoju" (powiat policki).

SUPLEMENT

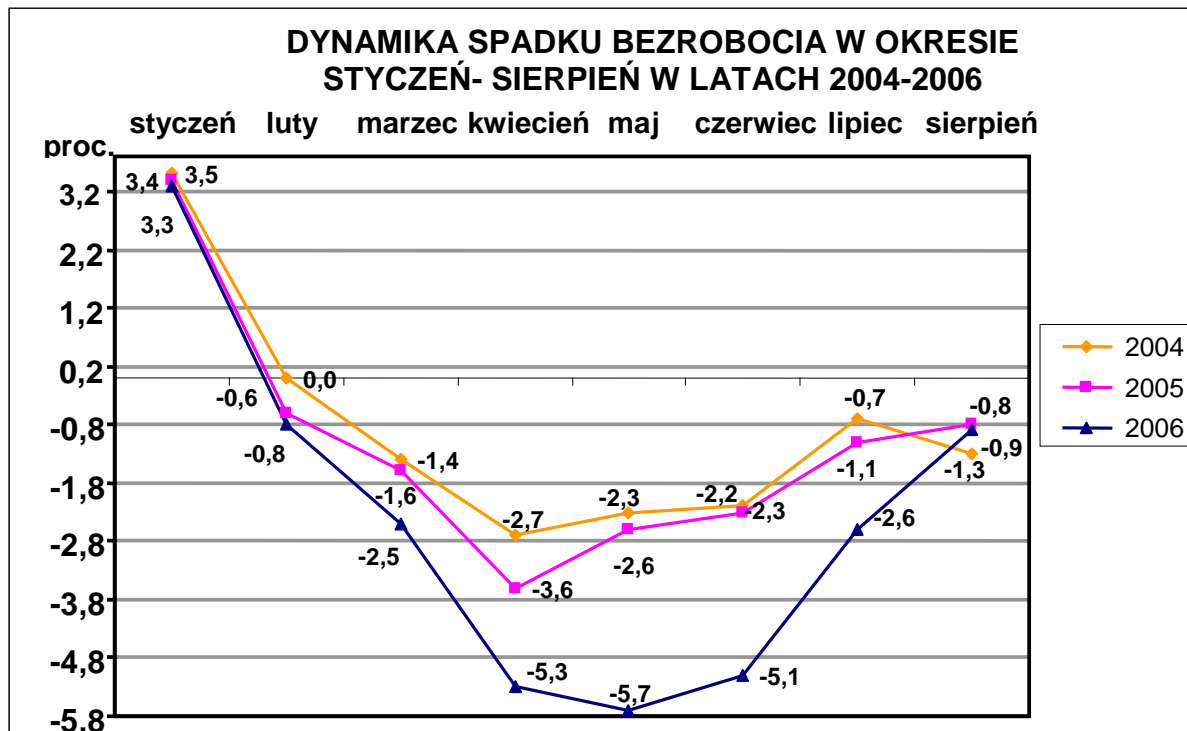
Suplement do raportu „Rynek pracy województwa zachodniopomorskiego w I półroczu 2006 roku” zawiera najważniejsze dane dotyczące zachodniopomorskiego rynku pracy, takie jak: liczba zarejestrowanych bezrobotnych, dynamika spadku bezrobocia, stopa bezrobocia, liczba nowozarejestrowanych bezrobotnych¹, liczba ofert pracy oraz liczba podjęć pracy dotyczące lipca i sierpnia 2006 roku. Dane te zobrazowane zostały w postaci wykresów, do których dołączono krótkie opisy i wyjaśnienia badanych zjawisk. Suplement do raportu sporządzono w celu zanalizowania dalszego przebiegu trendów okresowych na zachodniopomorskim regionalnym rynku pracy, jakie zaobserwowano w I półroczu 2006 roku. Główny nacisk położony został w tym miejscu na analizę zmienności procesów zachodzących na regionalnym rynku pracy pod kątem ich zgodności z sytuacją w I półroczu. Chodziło o zbadanie czy kierunek i natężenie zmian na rynku pracy pozostają na takim samym, czy też na różnym poziomie i zakresie w porównaniu z I półroczem 2006 roku.

¹ Ze względu na korzystanie ze źródła zewnętrznego (WUS) i okres publikacji i opracowywania danych, dane zebrane w tym obszarze dotyczą jedynie miesiąca lipca 2006 r.

Wykres nr 1



Wykres nr 2



OBJAŚNIENIA I WNIOSKI DO WYKRESÓW NR 1 I NR 2

WYKRES 1

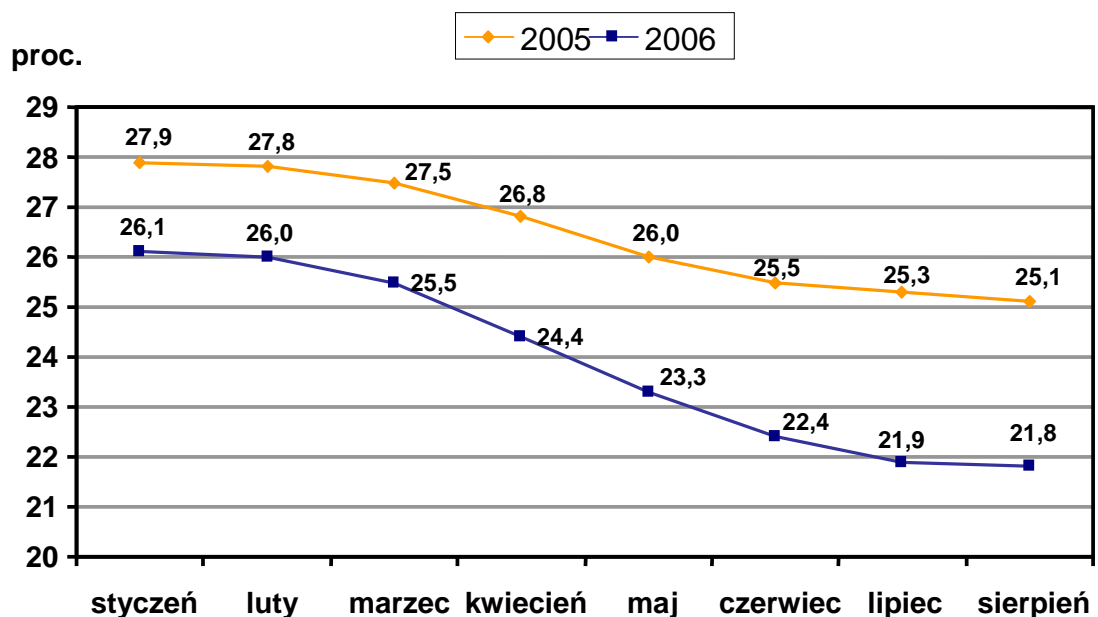
Trzy kolorowe linie wskazują, jak kształtowało się bezrobocie w okresie styczeń – sierpień w latach 2004, 2005 i 2006. Jak widać, w każdym z lat bezrobocie spadało w okresie od stycznia do czerwca, jednak z roku na rok spadek ten jest coraz szybszy. W czerwcu 2006 r. bezrobotnych było ok. 40 000 mniej niż w czerwcu 2004. Powodem takiej sytuacji może być m.in. **wzrost gospodarczy**, ale także **migracja zarobkowa**. W okresie letnim (czerwiec – sierpień) spadek bezrobocia był znacznie mniejszy niż w I połowie roku. W tym okresie liczba bezrobotnych ustabilizowała się na w miarę stałym poziomie. Może to wynikać ze zjawiska „nasylenia się” rynku pracy. Trzeba też jednak w tym zakresie uwzględnić wpływ czynnika migracyjnego. Sprawa ta wymaga dokładniejszego zbadania.

WYKRES 2

Trzy kolorowe linie wskazują, o ile wzrastało lub spadało bezrobocie w okresie styczeń – sierpień 2004, 2005 i 2006 r. Jeżeli wykres znajduje się powyżej środkowej linii, oznacza to **wzrost bezrobocia**. Sytuacja taka miała miejsce w **styczniu** każdego roku. Największy **spadek bezrobocia** w 2004 i 2005 r. wystąpił w **kwietniu**, a w 2006 r. – **w maju**. W okresie **czerwiec – sierpień** dynamika spadku bezrobocia była bardzo niska. Wynikać to może z faktu, iż w okresie tym zmniejsza się liczba oferowanych przez publiczne służby zatrudnienia tzw. aktywnych form zwalczania bezrobocia. Widać też, że bezrobocie w 2006 r. spadało dużo szybciej niż w stosunkowo podobnych do siebie pod tym względem latach 2004 i 2005.

Wykres nr 3

STOPA BEZROBOCIA W OKRESIE STYCZEŃ - LIPIEC 2004 - 2006

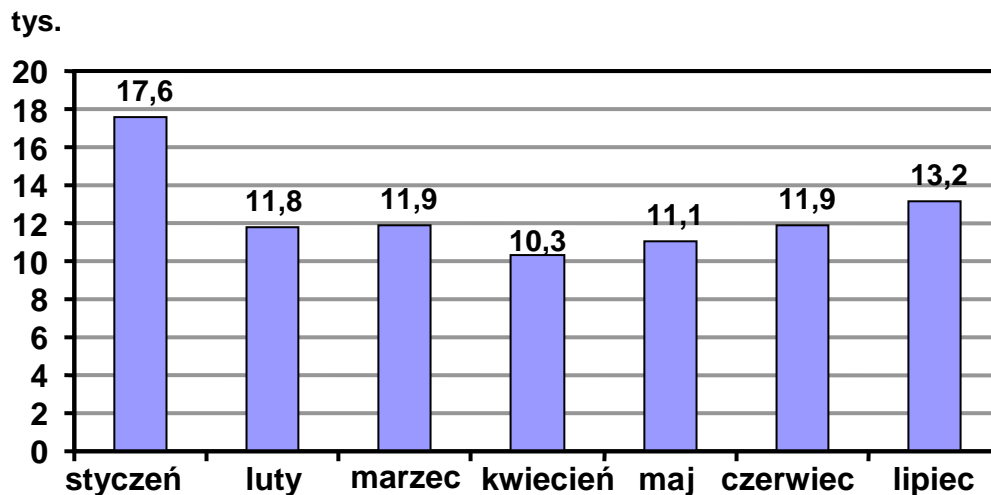


OBJAŚNIENIE I WNIOSKI DO WYKRESU NR 3

Linie wskazują spadek stopy bezrobocia od stycznia do sierpnia w latach 2005-2006. Jak widać, stopa bezrobocia w 2006 r. spada szybciej niż w 2005 r. i spadek ten nie „zwalnia” z maja na czerwiec jak to było w 2005 r. Wykres uwidacznia, iż zarówno w 2005, jak i 2006 roku, w okresie letnim wystąpiło znaczne osłabienie spadku stopy bezrobocia.

Wykres nr 4

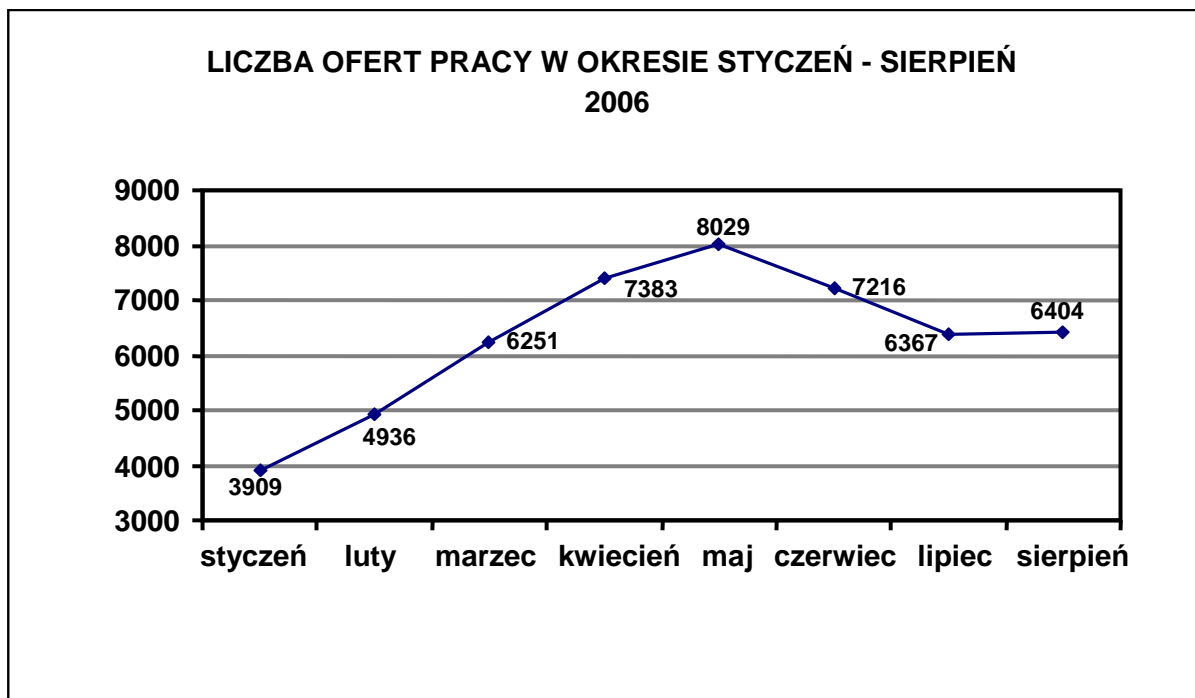
LICZBA NOWOZAREJESTROWANYCH BEZROBOTNYCH W OKRESIE STYCZEŃ - LIPIEC 2006 r.



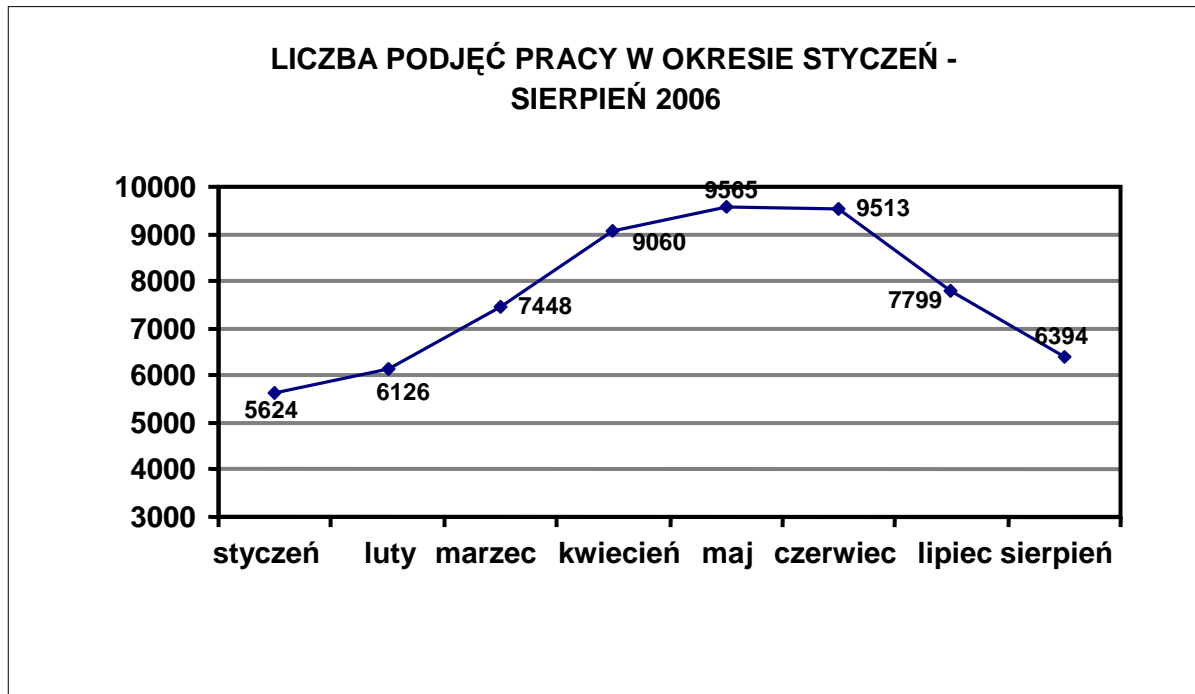
OBJAŚNIENIE I WNIOSKI DO WYKRESU NR 4

W stosunku do okresu I półrocza 2006 roku, w okresie letnim zanotowano wzrost liczby zarejestrowanych bezrobotnych. Może to być związane z zakończeniem lub zmniejszeniem liczby aktywnych form zwalczania bezrobocia organizowanych przez służby zatrudnienia, jak również z wejściem na rynek pracy absolwentów szkół ponadgimnazjalnych.

Wykres nr 5



Wykres nr 6



OBJAŚNIENIE I WNIOSKI DO WYKRESU NR 6 i nr 7

Wykresy ukazują, iż systematyczny wzrost liczby ofert pracy i podjęć pracy miał miejsce w okresie styczeń – maj 2006 roku. Poczynając od czerwca notowany był spadek liczby ofert pracy. Taki stan rzeczy wynikać może z sezonowości zachodniopomorskiego rynku pracy. Należy przy tym zwrócić uwagę, iż o ile w całym okresie I półrocza, jak i w lipcu liczba podjęć pracy była wyższa od liczby ofert pracy, o tyle sytuacja w sierpniu jest odwrotna. Zjawisko takie może wynikać z braku odpowiedniej kadry pracowniczej w zasobach służb zatrudnienia, co z kolei może zwiastować w najbliższym okresie wystąpienie problemu deficytu podaży odpowiedniej siły roboczej.

Suplement opracował:
Grzegorz Podławiak
Zachodniopomorskie Obserwatorium Rynku Pracy
Wojewódzki Urząd Pracy w Szczecinie
Wydział Zamiejscowy w Koszalinie