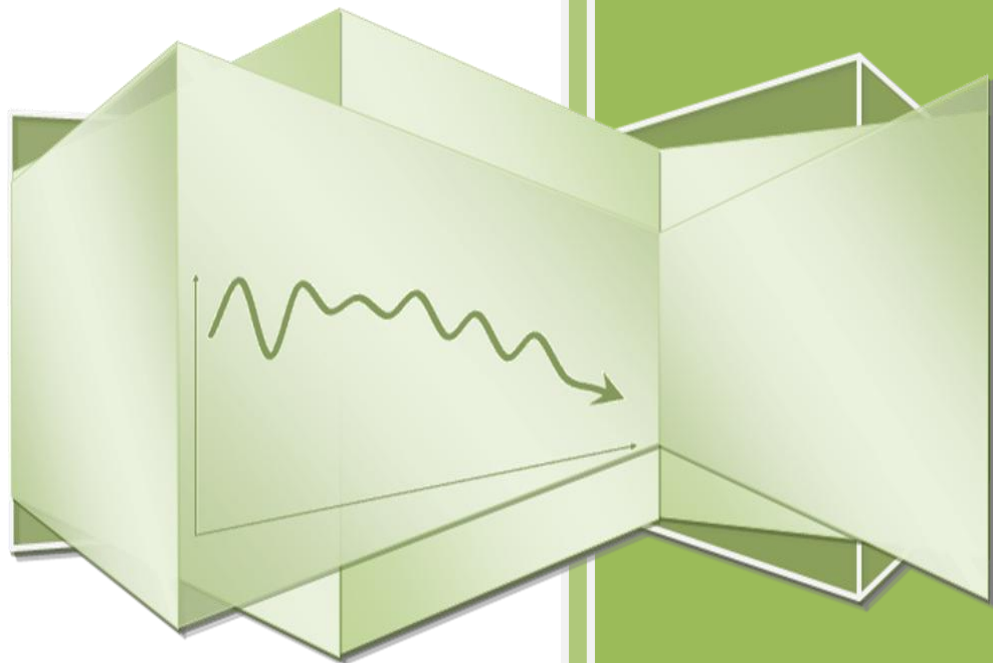




I PÓŁROCZE
2013

Analiza rynku pracy
województwa zachodniopomorskiego



Wojewódzki Urząd Pracy
w Szczecinie

Wydział Badań i Analiz
Szczecin 2013

WSTĘP	3
1. SYTUACJA NA RYNKU PRACY W I PÓŁROCZU 2013 ROKU	4
1.1. BEZROBOCIE W POLSCE WEDŁUG EUROSTAT.....	4
1.2. BEZROBOCIE REJESTROWANE W POLSCE	5
1.3. BEZROBOCIE REJESTROWANE W WOJEWÓDZTWIE ZACHODNIOPOMORSKIM I W POWIATACH.....	7
1.4. OSOBY W SZCZEGÓLNEJ SYTUACJI NA RYNKU PRACY.....	11
1.5. BILANS BEZROBOCIA W WOJEWÓDZTWIE	12
1.6. STRUKTURA ZAREJESTROWANYCH BEZROBOTNYCH WEDŁUG WIEKU, WYKSZTAŁCENIA, STAŻU PRACY I CZASU POZOSTAWANIA BEZ PRACY.....	16
1.7. BEZROBOTNI WEDŁUG RODZAJU DZIAŁALNOŚCI, OSTATNIEGO MIEJSCA PRACY (KLASYFIKACJA PKD)	19
2. ANALIZA BEZROBOCIA WEDŁUG ZAWODÓW	22
2.1. STRUKTURA BEZROBOCIA WEDŁUG ZAWODÓW	22
2.2. NAPŁYW DO BEZROBOCIA	27
3. ANALIZA WOLNYCH MIEJSC PRACY I MIEJSC AKTYWIZACJI ZAWODOWEJ	31
3.1. NAPŁYW WOLNYCH MIEJSC PRACY I MIEJSC AKTYWIZACJI ZAWODOWEJ WEDŁUG ZAWODÓW	32
PODSUMOWANIE	37

Wstęp

Po sukcesywnym kilkuletnim spadku bezrobocia notowanym w latach 2004 – 2008, w chwili obecnej obserwuje się pogorszenie sytuacji na krajowym i regionalnych rynkach pracy. Bezrobocie rejestrowane w województwie zachodniopomorskim począwszy od końca 2008 roku charakteryzuje się stałą tendencją wzrostu. W listopadzie 2009 roku liczba osób bezrobotnych ponownie przekroczyła 100 tys., powracając do stanu z początku 2008 roku. Na koniec I półrocza 2013 roku w rejestrach urzędów pracy na obszarze województwa zachodniopomorskiego pozostawało 105 128 osób poza zatrudnieniem, co w stosunku do analogicznego okresu 2012 roku oznacza wzrost bezrobocia o 2,0% (w 2012 w porównaniu do 2011 roku wzrost o 3,3%). Najniższa liczba bezrobotnych w I półroczu 2013 roku wypadła w miesiącu czerwcu, czyli od początku analizowanego roku liczba bezrobotnych zmniejszyła się o 13,2%, co jest stałą tendencją obserwowaną na rynku pracy. Zauważalny wzrost odnotowano w liczbie wolnych miejsc pracy i aktywizacji zawodowej, którymi dysponowały urzędy pracy. W I półroczu 2013 roku zarejestrowano 26 643 oferty zatrudnienia tj. niemal 5,4 tys. więcej niż w pierwszych sześciu miesiącach 2012 roku. Ponadto mniejsza niż przed rokiem liczba zakładów pracy zdecydowała się na redukcję etatów. W I półroczu 2012 roku zwolnień grupowych dokonano w 49 z nich (593 osoby) wobec 41 zakładów (370 osób) w analizowanym roku.

Według danych GUS w I półroczu 2013 roku przeciętne zatrudnienie w sektorze przedsiębiorstw w województwie zachodniopomorskim wyniosło 165,4 tys. osób, o 0,2% wyższe w porównaniu z czerwcem ub. roku. a przeciętne miesięczne wynagrodzenie brutto w sektorze przedsiębiorstw 3 385,34 zł co daje wzrost o 1,8% w stosunku do analogicznego okresu ubiegłego roku.

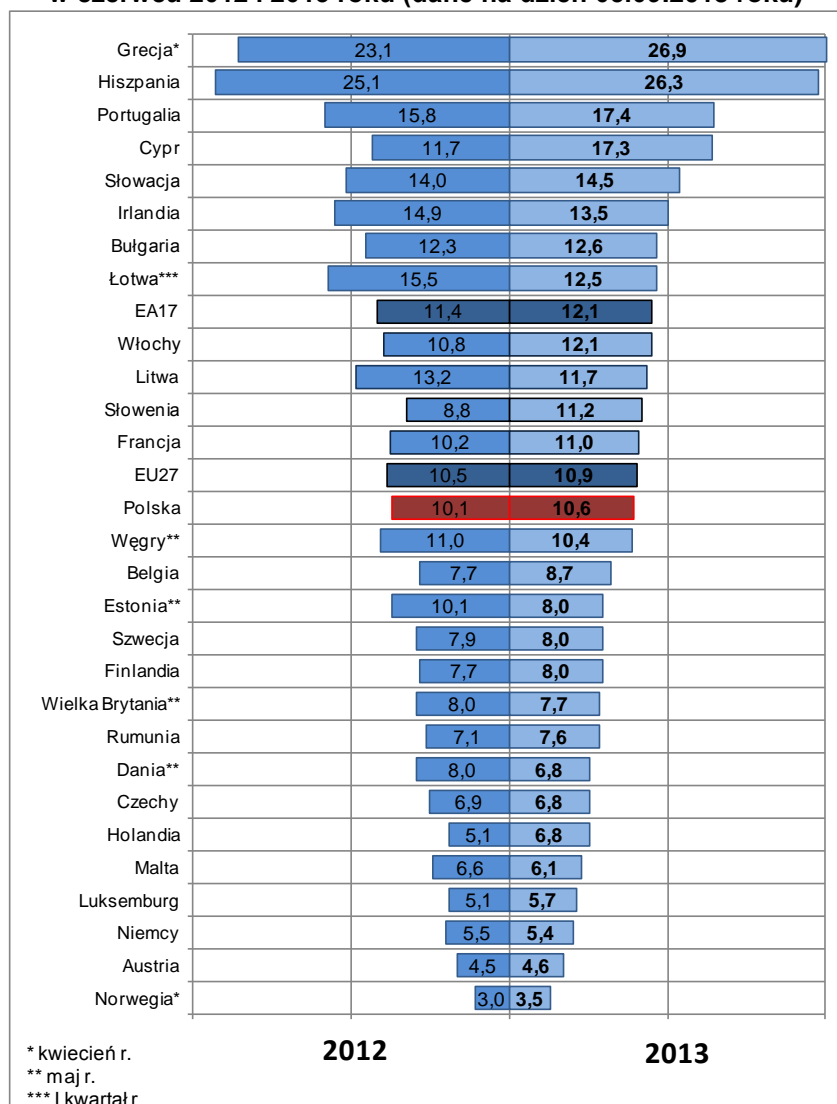
Według stanu na koniec czerwca 2013 roku w rejestrze REGON znajdowało się 218,3 tys. podmiotów gospodarki narodowej z województwa zachodniopomorskiego wobec 214,6 tys. w analogicznym okresie roku poprzedniego.

1. Sytuacja na rynku pracy w I półroczu 2013 roku

1.1. Bezrobocie w Polsce według Eurostat

Według danych Eurostatu zharmonizowana stopa bezrobocia¹ dla Polski w czerwcu 2013 roku wynosiła 10,6% tj. o 0,5% więcej niż w analogicznym okresie roku poprzedniego. W grupie wybranych krajów największym bezrobociem na koniec roku charakteryzowała się Grecja – 26,9%, o 3,8% więcej niż w na koniec czerwca 2012 roku.

Wykres 1. Zharmonizowana stopa bezrobocia w wybranych krajach w czerwcu 2012 i 2013 roku (dane na dzień 05.09.2013 roku)



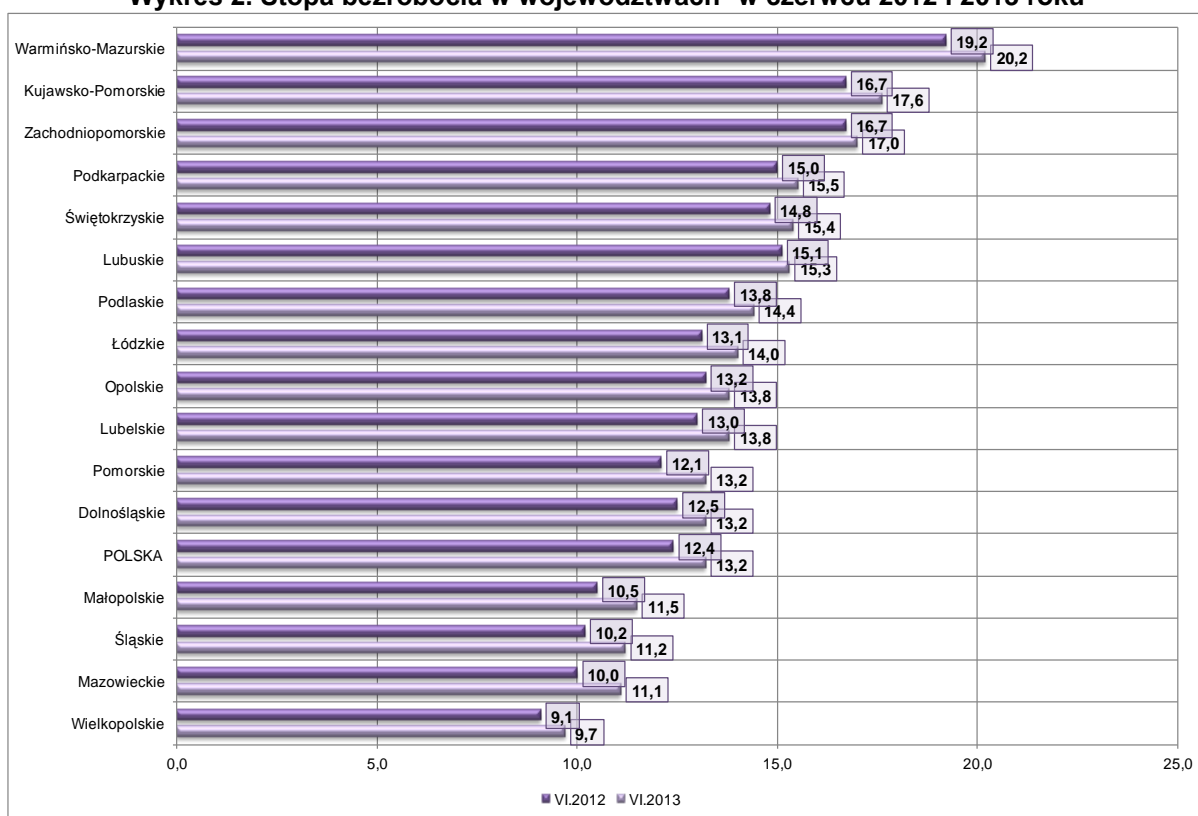
Źródło: opracowanie własne WUP na podstawie danych EUROSTAT

¹ Wg metodologii Eurostat zharmonizowana stopa bezrobocia jest wynikiem przyjętej przez EUROSTAT ujednoliconej metody wyznaczania tego wskaźnika dla każdego z krajów członkowskich. Dane obliczane są przez EUROSTAT w oparciu o kwartalne wyniki badania siły roboczej (Badanie Aktywności Ekonomicznej Ludności –BAEL/ Labour Force Survey – LFS) oraz miesięczne dane z bezrobocia rejestrowanego. Zharmonizowana stopa bezrobocia obliczana jest, jako procentowy udział bezrobotnych w liczbie ludności aktywnej zawodowo (tj. sumy pracujących i bezrobotnych). Dane te są wyrównywane sezonowo. (Źródło: „Zasady metodyczne statystyki rynku pracy i wynagrodzeń”.)

1.2. Bezrobocie rejestrowane w Polsce

W I półroczu 2013 roku w porównaniu z ubiegłym, notowano wzrost bezrobocia rejestrowanego w Polsce. W województwie mazowieckim liczba bezrobotnych w badanym okresie wykazywała się najwyższą tendencją wzrostową – o 30 300 osób. Na koniec czerwca 2013 roku w rejestrach powiatowych urzędów pracy na obszarze kraju znajdowało się łącznie 2 109,1 tys. osób bezrobotnych wobec 1 964,4 tys. w analogicznym okresie roku ubiegłego, co oznacza wzrost o 7,4%. Zarejestrowani stanowili 13,2% ludności aktywnej zawodowo², czyli o 0,8 pkt proc. więcej niż na koniec czerwca 2012 roku. W zbiorowości bezrobotnych większość stanowiły kobiety tj. 50,5% (52,6% w roku ubiegłym). Prawo do zasiłku posiadało 16,1% zarejestrowanych wobec 16,7% na koniec czerwca 2012 roku. Ze zbioru województw największym odsetkiem osób bezrobotnych w ogólnej liczbie aktywnych zawodowo charakteryzowało się niezmiennie warmińsko-mazurskie – 20,2%, a na kolejnym miejscu uplasowało się kujawsko-pomorskie – 17,6%. Najmniejsze bezrobocie notowano w Wielkopolsce – 9,7%.

Wykres 2. Stopa bezrobocia w województwach* w czerwcu 2012 i 2013 roku



Źródło: opracowanie własne WUP w Szczecinie na podstawie sprawozdania MPiPS-01.

* Stan na 31 lipca 2013 roku

² Wg metodologii GUS stopa bezrobocia jest to procentowy udział bezrobotnych (ogółem lub danej grupy) w liczbie ludności aktywnej zawodowo (ogółem lub danej grupy). (Źródło: „Zasady metodyczne statystyki rynku pracy i wynagrodzeń”).

Z danych zawartych w tabeli 1 wynika, że więcej bezrobotnych niż przed rokiem pozostawało w ewidencji urzędów pracy na obszarze wszystkich województw, największy wzrost notowano w mazowieckim o 12,0%, natomiast najmniejszy w lubuskim o 0,7%.

Tabela 1. Wzrost/spadek liczby bezrobotnych w województwach – porównanie I półrocza 2012 i 2013 roku

Wyszczególnienie	Liczba bezrobotnych				Dynamika 2012 = 100		Stopa bezrobocia	
	VI.2012		VI.2013		ogółem	kobiety	VI.2012	VI.2013
	ogółem	kobiety	ogółem	kobiety				
POLSKA	1 964 445	1 033 622	2 109 145	1 064 344	107,4	103,0	12,4	13,2
Dolnośląskie	143 665	75 393	153 416	76 933	106,8	102,0	12,5	13,2
Kujawsko-Pomorskie	137 885	77 315	145 781	78 301	105,7	101,3	16,7	17,6
Lubelskie	119 763	60 078	128 587	61 961	107,4	103,1	13,0	13,8
Lubuskie	58 077	31 088	58 477	30 154	100,7	97,0	15,1	15,3
Łódzkie	143 238	72 150	152 352	73 745	106,4	102,2	13,1	14,0
Małopolskie	145 215	77 536	160 904	82 039	110,8	105,8	10,5	11,5
Mazowieckie	251 492	122 347	281 792	132 176	112,0	108,0	10,0	11,1
Opolskie	48 006	25 727	50 366	26 134	104,9	101,6	13,2	13,8
Podkarpackie	139 738	72 768	145 779	72 946	104,3	100,2	15,0	15,5
Podlaskie	64 273	30 254	68 002	30 781	105,8	101,7	13,8	14,4
Pomorskie	104 266	58 732	112 908	60 989	108,3	103,8	12,1	13,2
Śląskie	188 615	104 817	208 661	111 078	110,6	106,0	10,2	11,2
Świętokrzyskie	80 425	40 547	84 199	40 236	104,7	99,2	14,8	15,4
Warmińsko-Mazurskie	102 009	54 379	107 384	54 695	105,3	100,6	19,2	20,2
Wielkopolskie	134 672	76 807	145 409	78 789	108,0	102,6	9,1	9,7
Zachodniopomorskie	103 106	53 684	105 128	53 387	102,0	99,4	16,7	17,0

Źródło: opracowanie własne WUP w Szczecinie na podstawie sprawozdania MPIPS-01.

Z porównania stopy bezrobocia z końca czerwca 2012 i 2013 roku wynika, że we wszystkich województwach wskaźnik ten był wyższy. Odsetek bezrobotnych w zbiorowości osób aktywnych zawodowo w największym stopniu zwiększył się w województwie mazowieckim i pomorskim, o 1,1 pkt proc. Regionami, w których stopa bezrobocia wzrosła najmniej były województwa lubuskie o 0,2 pkt proc. i zachodniopomorskie o 0,3 pkt proc..

Bezrobocie na poziomie powiatowym na koniec czerwca 2013 roku wynosiło od 4,4% w Poznaniu do 36,8% w powiecie szydłowieckim (woj. mazowieckie). W grupie 30 powiatów charakteryzujących się największym bezrobociem rejestrowanym znalazło się sześć z województwa zachodniopomorskiego. Na najwyższej pozycji – jedenastej - uplasował się powiat białogardzki ze stopą 27,1%. W analizowanej grupie znalazły się ponadto powiaty: łobeski, choszczeński, pyrzycki, koszaliński, szczecinecki.

Tabela 2. 30 powiatów charakteryzujących się największą stopą bezrobocia w czerwcu 2013 roku

Lp.	Powiat	Stopa bezrobocia w %	Lp.	Powiat	Stopa bezrobocia w %
1	Szydłowiecki	36,8	16	Przysuski	26,5
2	Wałbrzyski *	32,4	17	Choszczeński	26,5
3	Piski	30,7	18	Kłodzki	26,1
4	Radomski	29,9	19	Złotoryjski	26,0
5	Braniewski	29,0	20	Lipnowski	26,0
6	Bartoszycki	28,4	21	Koszaliński	26,0
7	Elbląski	27,7	22	Węgorzewski	25,8
8	Kętrzyński	27,7	23	Skarżyski	25,7
9	Nowodworski	27,5	24	Lidzbarski	25,7
10	Sztumski	27,1	25	Pyrzycki	25,7
11	Białogardzki	27,1	26	Makowski	25,3
12	Włocławski	26,7	27	Działdowski	25,3
13	Grudziądzki	26,6	28	Szczecinecki	25,3
14	Łobeski	26,6	29	Etcki	25,1
15	Górowski	26,5	30	Lwówecki	25,0

warmińsko-mazurskie
dolnośląskie
mazowieckie
pomorskie
zachodniopomorskie
kujawsko-pomorskie
świętokrzyskie

Źródło: opracowanie własne WUP w Szczecinie na podstawie sprawozdania MPiPS-01.

1.3. Bezrobocie rejestrowane w województwie zachodniopomorskim i w powiatach

Na koniec czerwca 2013 roku w ewidencji urzędów pracy na obszarze województwa zachodniopomorskiego pozostawało 105 128 osób bezrobotnych wobec 103 106 osób w analogicznym okresie roku ubiegłego, co oznacza wzrost o 2,0%. Najniższa liczba bezrobotnych w I półroczu 2013 roku wypadła w miesiącu czerwcu, czyli od początku analizowanego roku liczba bezrobotnych zmniejszyła się o 13,2%, co jest stałą tendencją obserwowaną na rynku pracy. Spadek bezrobocia w pierwszej połowie roku wynika z większej podaży ofert pracy m.in. w budownictwie, rolnictwie, turystyce.

Wykres 3. Liczba bezrobotnych z podziałem na płeć w województwie zachodniopomorskim w latach 2010 - 2013



Źródło: opracowanie własne na podstawie sprawozdania MPIPS-01.

Na koniec badanego okresu w strukturze zarejestrowanych według płci większość stanowiły kobiety – 50,8%. Dla porównania na koniec 2011 roku udział kobiet kształtował się na poziomie 53,8%, wykazuje więc tendencję zniżkową.

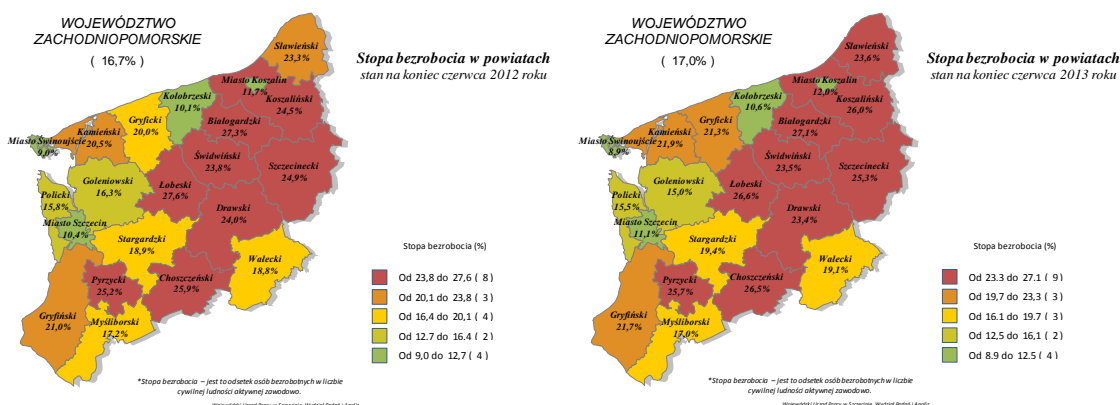
W końcu czerwca 2013 roku prawo do zasiłku posiadało 18 116 osób, ponad połowę stanowili mężczyźni (9 195). Osoby pobierające zasiłek stanowiły 17,2% bezrobotnych, w analogicznym okresie poprzedniego roku udział ten wynosił 18,1%.

Zdecydowana większość zarejestrowanych na koniec badanego okresu to osoby już posiadające doświadczenie zawodowe tj. 82,9% (87 102 osoby). W grupie tej znajdowały się m.in. osoby zwolnione z przyczyn dotyczących zakładu pracy, które stanowiły 4,3% tj. o 1,9 pkt proc. więcej niż przed rokiem. Pozostała, ponad 18 tys. grupa osób bezrobotnych dotychczas nie pracowała.

Z analizy danych dotyczących miejsca zamieszkania osób bezrobotnych wynika, że na koniec badanego okresu znaczną część stanowiły osoby zamieszkujące miasta – 60,9%. Udział zarejestrowanych z terenów wiejskich kształtował się na poziomie 39,1%.

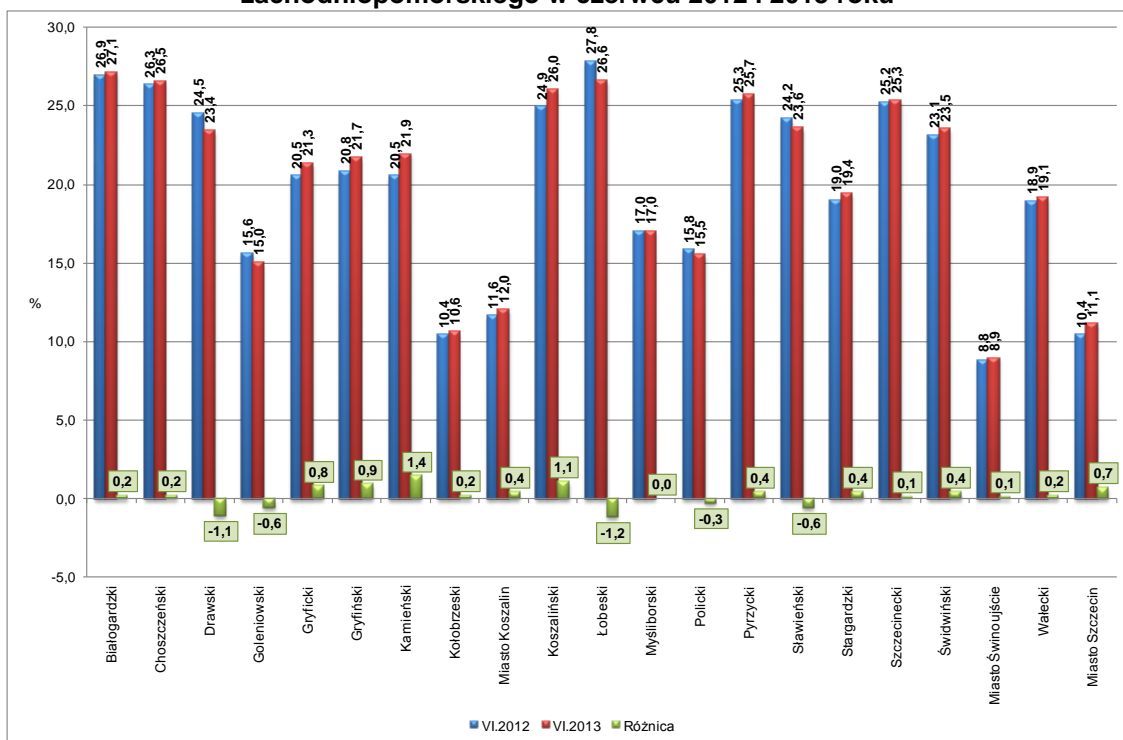
Grupa bezrobotnych, którzy zostali zarejestrowani w okresie 12 miesięcy od dnia ukończenia nauki składała się z 2 134 osób, stanowiących 2,0% zarejestrowanych. W porównaniu z rokiem poprzednim osób bezrobotnych, które niedawno zakończyły edukację było o 87 więcej.

Wykres 4. Stopa bezrobocia w powiatach województwa zachodniopomorskiego w czerwcu 2012 i 2013 roku



W czerwcu 2013 roku wzrost stopy bezrobocia w województwie zachodniopomorskim w porównaniu z czerwcem 2012 wyniósł 0,3%. Największy zaobserwowano w powiatach: kamieńskim (o 1,4%), koszalińskim (o 1,1%). Natomiast największy spadek stopy bezrobocia notowano w powiecie łobeskim (o 1,2%) oraz drawskim (o 1,1%). Największą wartością bezrobocia na koniec I półrocza 2013 roku charakteryzowały się powiaty: białogardzki (27,1%), łobeski (26,6%) i choszczeński (26,5%).

Wykres 5. Zmiany wartości stopy bezrobocia w powiatach województwa zachodniopomorskiego w czerwcu 2012 i 2013 roku

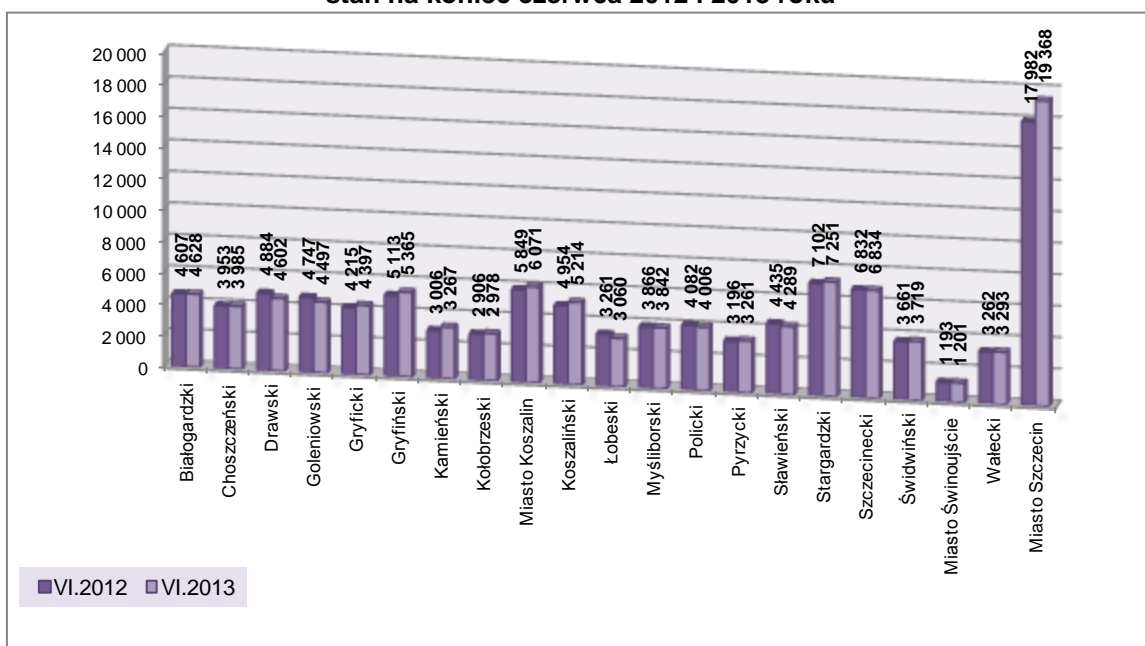


Źródło: opracowanie własne WUP w Szczecinie na podstawie sprawozdania MPiPS-01.

O 2,0% zwiększyła się liczba bezrobotnych w województwie zachodniopomorskim w końcu roku I półrocza 2013 w porównaniu z analogicznym okresem roku ubiegłego. W analizowanym województwie największy ubytek liczby bezrobotnych notowano w powiatach łobeskim (o 6,2%), drawskim (o 5,8%) oraz goleniowskim (o 5,3%). Natomiast

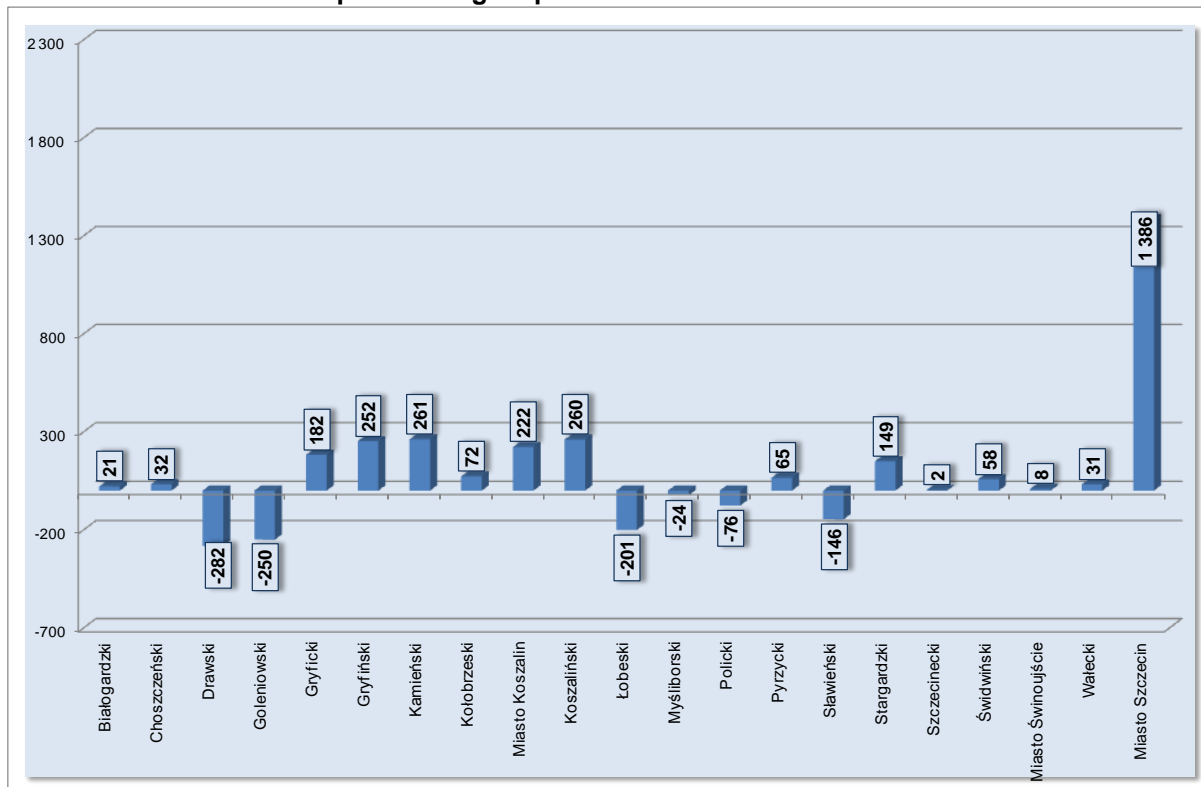
wzrost w liczbie bezrobotnych w badanym okresie można zauważyć w 15 z nich, w tym największy dla powiatu kamieńskiego (8,7%) oraz Miasta Szczecin (o 7,7%).

Wykres 6. Liczba bezrobotnych w powiatach województwa zachodniopomorskiego stan na koniec czerwca 2012 i 2013 roku



Źródło: opracowanie własne WUP w Szczecinie na podstawie sprawozdania MPiPS-01.

Wykres 7. Wzrost/spadek liczby osób bezrobotnych w powiatach województwa zachodniopomorskiego – porównanie czerwca 2012 i 2013 roku



Źródło: opracowanie własne WUP w Szczecinie na podstawie sprawozdania MPiPS-01.

W zbiorze gmin najwyższą wartość wskaźnika bezrobocia (liczba zarejestrowanych bezrobotnych do liczby osób w wieku produkcyjnym) odnotowano w gminach: Barwice

(p. szczecinecki) – 17,9%, Szczecinek (p. szczecinecki) – 17,0%, Grzmiąca (p. szczecinecki) – 16,9%, Białogard (powiat białogardzki) – 16,6%, Tychowo (p. białogardzki) - 16,4%. Najniższymi wskaźnikami bezrobocia na koniec I półrocza 2013 roku charakteryzowały się gminy: Świnoujście (miasto) – 4,5%, Ustronie Morskie – 5,3%, Kołobrzeg (gmina) – 5,3%, Kołobrzeg (miasto) – 5,4%,

1.4. Osoby w szczególnej sytuacji na rynku pracy

Z uwagi na trudności w znalezieniu odpowiedniego zatrudnienia przez osoby bezrobotne w Ustawie o promocji zatrudnienia i instytucjach rynku pracy z dnia 20 kwietnia 2004 roku wyróżnia się osoby będące w szczególnej sytuacji na rynku pracy³. Na koniec czerwca 2013 roku do powyższej grupy zakwalifikowano 92,2% osób znajdujących się w rejestrach urzędów pracy w zachodniopomorskim. W tabeli numer 3 umieszczono dane dotyczące poszczególnych kategorii osób bez pracy. Wynika z nich, że na koniec ubiegłego roku największą grupę zarejestrowanych tworzyły osoby nieposiadające średniego wykształcenia tj. ponad 64 tys., stanowiące niemal 2/3 wszystkich zarejestrowanych. Więcej niż połowę bezrobotnych stanowiły ponadto osoby długotrwale pozostające bez pracy. W porównaniu z analogicznym okresem roku ubiegłego zaobserwowano przyrost w liczbie bezrobotnych w większości kategorii osób znajdujących się w trudnej sytuacji na rynku pracy, od 0,8% w grupie osób bez kwalifikacji do 11,0% w grupie bezrobotnych, którzy po odbyciu kary pozbawienia wolności nie podjęli zatrudnienia. W przypadku kategorii, w której odsetek zarejestrowanych był znaczny, tj. długotrwale bezrobotni odnotowano wzrost o 1,7%. Z analizy danych dotyczących kobiet będących w szczególnej sytuacji na rynku pracy wynika, że zdecydowanie dominowały one w kategorii osób samotnie wychowujących, co najmniej jedno dziecko do 18 roku życia tj. udział na poziomie 82,5%, a także w grupie osób po zakończeniu realizacji kontraktu socjalnego – 69,2%. Przewagę liczebną Pań zaobserwowano również wśród bezrobotnych bez doświadczenia zawodowego, bez kwalifikacji zawodowych, do 25 roku życia i długotrwale bezrobotnych. W porównaniu ze stanem w podobnym okresie roku ubiegłego największy przyrost liczbowy bezrobotnych kobiet notowano w grupie kobiet, które po odbyciu kary pozbawienia wolności

³ W ustawie o promocji zatrudnienia i instytucjach rynku pracy wyróżniono kategorie osób, w stosunku do których mogą być dodatkowo stosowane takie działania, jak m.in.: przedstawienie propozycji zatrudnienia, innej pracy zarobkowej, stażu, odbycia przygotowania zawodowego w miejscu pracy lub w ramach prac interwencyjnych lub robót publicznych. Są to następujące grupy bezrobotnych zarejestrowanych: bezrobotni długotrwale, bezrobotni do 25 roku życia, kobiety, które nie podjęły zatrudnienia po urodzeniu dziecka, bezrobotni powyżej 50 roku życia, bezrobotni bez kwalifikacji zawodowych, bez doświadczenia zawodowego lub bez wykształcenia średniego, bezrobotni samotnie wychowujący, co najmniej jedno dziecko do 18 roku życia, bezrobotni, którzy po odbyciu kary pozbawienia wolności nie podjęli zatrudnienia oraz bezrobotni niepełnosprawni.

nie podjęły zatrudnienia, o 4,8%. W pozostałych kategoriach osób bezrobotnych przyrost kobiet wyniósł od 0,1% w grupie długotrwale bezrobotnych do 3,7% wśród kobiet, które nie podjęły zatrudnienia po urodzeniu dziecka. Liczba kobiet w badanym okresie zmniejszyła się w siedmiu kategoriach, powyżej 50 roku życia o 0,1%, bez kwalifikacji zawodowych o 1,1%, bez wykształcenia średniego o 2,4%, po zakończeniu realizacji kontraktu socjalnego o 2,7%, bez doświadczenia zawodowego o 3,8%, niepełnosprawni o 6,7% oraz do 25 roku życia o 7,0%.

Tabela 3. Wybrane kategorie osób bezrobotnych w województwie zachodniopomorskim na koniec czerwca 2012 i 2013 r.

Wyszczególnienie	I półrocze 2012				I półrocze 2013				Różnica 2013-2012		
	ogółem	udział w ogółem (%)	kobiety	udział kobiet w danej kategorii	ogółem	udział w ogółem (%)	kobiety	udział kobiet w danej kategorii	ogółem	kobiety	
0	1	2	3	4	5	6	7	8	9	10	
Ogółem	103 106	100,0%	53 684	52,1%	105 128	100,0%	53 387	50,8%	2 022	-297	
Z prawem do zasiłku	18 693	18,1%	9 655	51,7%	18 116	17,2%	8 921	49,2%	-577	-734	
Zamieszkali na wsi	40 306	39,1%	21 771	54,0%	41 066	39,1%	21 548	52,5%	760	-223	
w tym posiadający gospodarstwa rolne	44	0,0%	20	45,5%	48	0,0%	26	54,2%	4	6	
Osoby w okresie do 12 miesięcy od dnia ukończenia nauki	2 047	2,0%	1 273	62,2%	2 134	2,0%	1 375	64,4%	87	102	
w tym, które ukończyły szkołę wyższą, do 27 roku życia	680	0,7%	450	66,2%	642	0,6%	446	69,5%	-38	-4	
Cudzoziemcy	106	0,1%	54	50,9%	133	0,1%	73	54,9%	27	19	
Osoby będące w szczególnej sytuacji	95 373	92,5%	49 091	51,5%	96 939	92,2%	48 655	50,2%	1 566	-436	
z tego	Do 25 roku życia	16 915	17,7%	9 289	54,9%	16 294	15,5%	8 642	53,0%	-621	-647
	Długotrwale bezrobotne	54 315	57,0%	30 515	56,2%	55 246	52,6%	30 533	55,3%	931	18
	Kobiety, które nie podjęły zatrudnienia po urodzeniu dziecka	0	x	13 045	x	0	x	13 524	x	x	479
	Powyżej 50 roku życia	27 993	29,4%	11 122	39,7%	28 939	27,5%	11 112	38,4%	946	-10
	Bez kwalifikacji zawodowych	32 786	34,4%	18 453	56,3%	33 040	31,4%	18 241	55,2%	254	-212
	Bez doświadczenia zawodowego	25 329	26,6%	14 517	57,3%	24 894	23,7%	13 971	56,1%	-435	-546
	Bez wykształcenia średniego	63 432	66,5%	28 025	44,2%	64 113	61,0%	27 350	42,7%	681	-675
	Samotnie wychowujące co najmniej jedno dziecko do 18 roku życia	14 115	14,8%	11 939	84,6%	14 787	14,1%	12 197	82,5%	672	258
	Które po odbyciu kary pozbawienia wolności nie podjęły zatrudnienia	2 673	2,8%	125	4,7%	2 966	2,8%	131	4,4%	293	6
	Niepełnosprawni	4 667	4,9%	2 268	48,6%	4 500	4,3%	2 116	47,0%	-167	-152
Po zakończeniu realizacji kontraktu socjalnego	52	0,1%	37	71,2%	52	0,0%	36	69,2%	0	-1	

Źródło: opracowanie własne WUP w Szczecinie na podstawie sprawozdania MPiPS-01.

1.5. Bilans bezrobocia w województwie

Z analizy danych zawartych w tabelach 4 i 5, dotyczących bilansu osób bezrobotnych w województwie zachodniopomorskim wynika, że w ciągu I półrocza 2013 roku w urzędach pracy zarejestrowano ponad 71 tys. osób poszukujących zatrudnienia, z kolei wyłączono z ewidencji w tym czasie niemal 79 tys. osób. W grupie zarejestrowanych 82,9% stanowiły osoby powracające do rejestracji po raz kolejny. W pozostałej grupie znajdowały się osoby

rejestrujące się po raz pierwszy. Wśród osób, które już wcześniej korzystały z usług urzędów pracy występowały osoby po zakończonym programie stażu (2,6 tys. osób), po szkoleniu (2,3 tys.), pracach społecznie użytecznych (1,1 tys.), robotach publicznych (1,0 tys.).

Tabela 4. Rejestracje osób bezrobotnych w województwie zachodniopomorskim w I półroczu 2012 i 2013 r.

Wyszczególnienie		I półrocze 2012		I półrocze 2013		3 - 1	4 - 2	
		Ogółem	Kobiety	Ogółem	Kobiety			
0		1	2	3	4	5	6	
Bezrobotni zarejestrowani w miesiącu sprawozdawczym		1	68 201	31 020	71 592	32 520	3 391	1 500
z tego	po raz pierwszy	2	11 988	5 590	12 220	5 693	232	103
	po raz kolejny	3	56 213	25 430	59 372	26 827	3 159	1 397
z tego	po pracach interwencyjnych	4	379	242	326	222	-53	-20
	po robotach publicznych	5	716	383	1 068	516	352	133
	po stażu	6	1 101	847	2 678	1 949	1 577	1 102
	po odbyciu przygotowania zawodowego dorosłych	7	4	1	4	4	0	3
	po szkoleniu	8	1 328	387	2 351	856	1 023	469
	po pracach społecznie użytecznych	9	1 041	677	1 148	676	107	-1
	po zakończeniu indywidualnego programu zatrudnienia socjalnego lub kontraktu socjalnego	10	52	39	60	48	8	9

Źródło: opracowanie własne WUP w Szczecinie na podstawie sprawozdania MPiPS-01.

Tabela 5. Wyłączenia z osób bezrobotnych w województwie zachodniopomorskim w I półroczu 2012 i 2013 r.

Wyszczególnienie		I półrocze 2012		I półrocze 2013		3 - 1	4 - 2			
		Ogółem	Kobiety	Ogółem	Kobiety					
0		1	2	3	4	5	6			
Osoby wyłączone z ewidencji bezrobotnych w miesiącu		1	73 999	35 908	78 985	37 942	4 986	2 034		
z tego z przyczyn	podjęcia pracy w miesiącu sprawozdawczym	2	32 263	16 526	35 811	17 859	3 548	1 333		
	z tego	niesubsydiowanej	3	28 753	14 867	30 783	15 648	2 030	781	
			w tym pracy sezonowej	4	3 561	2 046	3 682	2 070	121	24
		z tego	subsydiowanej	5	3 510	1 659	5 028	2 211	1 518	552
			prac interwencyjnych	6	1 120	657	1 222	657	102	0
			robót publicznych	7	1 430	638	2 189	938	759	300
			podjęcia działalności gospodarczej	8	384	146	1 036	413	652	267
			podjęcia pracy w ramach refundacji	9	532	190	530	178	-2	-12
	inne	10	44	28	51	25	7	-3		
	rozpoczęcia szkolenia	11	1 614	500	2 810	1 038	1 196	538		
	rozpoczęcia stażu	12	4 278	3 076	7 015	4 712	2 737	1 636		
	rozpoczęcia przygotowania zawodowego dorosłych	13	0	0	14	9	14	9		
	rozpoczęcia pracy społecznie użytecznej	14	3 421	2 217	3 487	2 180	66	-37		
	rozpoczęcia realizacji indywidualnego programu zatrudnienia socjalnego lub podpisania kontraktu socjalnego	15	164	98	196	131	32	33		
	odmowy bez uzasadnionej przyczyny przyjęcia propozycji odpowiedniej pracy lub innej formy pomocy	16	1 478	624	1 197	476	-281	-148		
	niepotwierdzenia gotowości do pracy	17	22 069	8 152	19 970	6 943	-2 099	-1 209		
	dobrowolnej rezygnacji ze statusu bezrobotnego	18	4 688	2 762	4 242	2 432	-446	-330		
	podjęcia nauki	19	31	18	43	22	12	4		
	ukończenia 60/65 lat	20	377	258	289	196	-88	-62		
	nabycia praw emerytalnych lub rentowych	21	583	212	1 011	521	428	309		
	nabycia praw do świadczenia przedemerytalnego	22	595	401	736	488	141	87		
	innych	23	2 438	1 064	2 164	935	-274	-129		

Źródło: opracowanie własne WUP w Szczecinie na podstawie sprawozdania MPiPS-01.

W strukturze osób wyłączonych z ewidencji według powodu wyrejestrowania największą grupę stanowiły osoby, które podjęły zatrudnienie tj. 35,8 tys. osób wobec 32,2 tys. w analogicznym okresie roku ubiegłego. W dalszej kolejności wyłączenia wynikały z niepotwierdzenia przez osobę bezrobotną gotowości do podjęcia pracy⁴ – 19,9 tys. osób

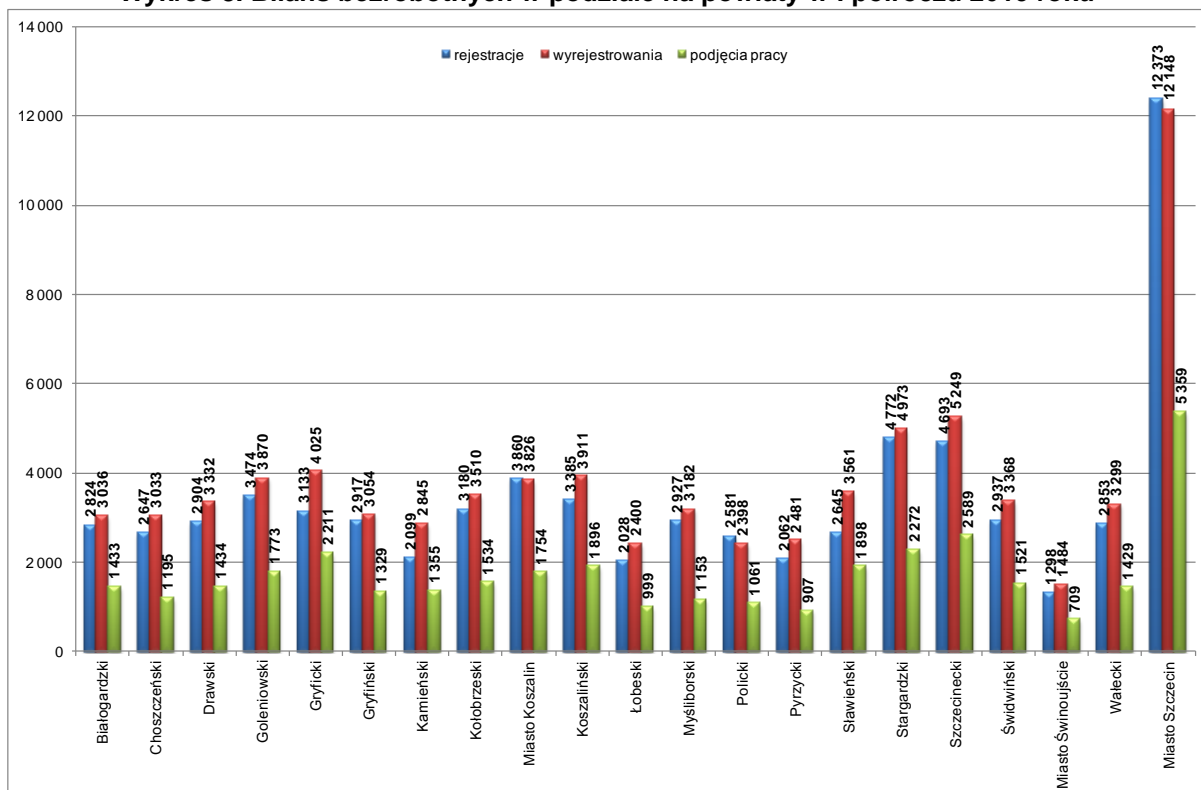
⁴ Zgodnie z objaśnieniami do formularza MPiPS-01 są to osoby, które zostały pozbawione statusu bezrobotnego z powodu: braku gotowości do podjęcia pracy zgodnie z art. 33 ust. 4 pkt 4 i pkt 4a ustawy z dnia 20 kwietnia 2004 r. o promocji zatrudnienia i instytucjach rynku pracy; osoby, które wyjechały za granicę na okres co najmniej 10 dni; osoby, które przez okres

wobec 22,0 tys. w zeszłym roku. W przypadku wyłączeń z powodu podjęcia pracy dominujący udział miało zatrudnienie niesubsydiowane, które otrzymało w analizowanym półroczu 30,7 tys. osób bezrobotnych, w tym pracę sezonową podjęło ponad 3,6 tys. osób. Pracę subsydiowaną przy wykorzystaniu m. in. środków Funduszu Pracy, EFS, PFRON rozpoczęło ponad 5,0 tys. osób. Najwięcej bezrobotnych otrzymało pracę w ramach robót publicznych tj. 2,1 tys. osób. W ramach aktywizacji zawodowej w pierwszym półroczu bieżącego roku program stażu i prace społecznie użyteczne rozpoczęło odpowiednio 7,0 i 3,4 tys. osób, na szkolenia skierowano 2,8 tys. osób bezrobotnych. W porównaniu z analogicznym okresem roku ubiegłego zaobserwowano znacznie większą liczbę osób skierowanych do prac subsydiowanych, o ponad 1,5 tys., jak również więcej osób skorzystało z pozostałych form aktywizacji zawodowej. Program stażu będący najpopularniejszą formą aktywizacji rozpoczęło o niemal 2,8 tys. osób więcej niż miało to miejsce przed rokiem. Wyraźna tendencja wzrostowa w liczbie osób korzystających z powyższych usług spowodowana jest zaangażowaniem większych niż rok wcześniej środków finansowych przeznaczonych na walkę z bezrobociem, którymi dysponują urzędy pracy.

W I półroczu 2013 roku w województwie zachodniopomorskim różnica pomiędzy wyrejestrowaniami a rejestracjami wyniosła 7 393 osoby. W badanym okresie zaledwie dla 3 powiatów różnica ta była ujemna, zdecydowanie największa w Mieście Szczecin – 225 osób. Natomiast w pozostałych powiatach wyraźnie większa liczba bezrobotnych zarejestrowała się niż wyrejestrowała z urzędu Pracy, największa różnica w powiecie sławieńskim – 916 osób oraz gryfickim – 892 osoby. W dwóch powiatach gryfickim (54,9%) oraz sławieńskim (53,3%) ponad połowa wyrejestrowań dotyczyła podjęć pracy. Średnio dla województwa współczynnik ten wynosi 45,3%. Najmniejszy procent wyrejestrowań z powodu podjęcia pracy odnotowano w powiecie myśliborskim 36,2%, pyrzyckim 36,6% oraz choszczeńskim zaledwie 39,4%.

co najmniej 10 dni pozostają w sytuacji powodującej brak gotowości do podjęcia zatrudnienia; nadterminowej, zasadniczej służby wojskowej, służby wojskowej pełnionej w charakterze kandydata na żołnierza zawodowego, ćwiczeń wojskowych oraz okresowej służby wojskowej (zawodowej).

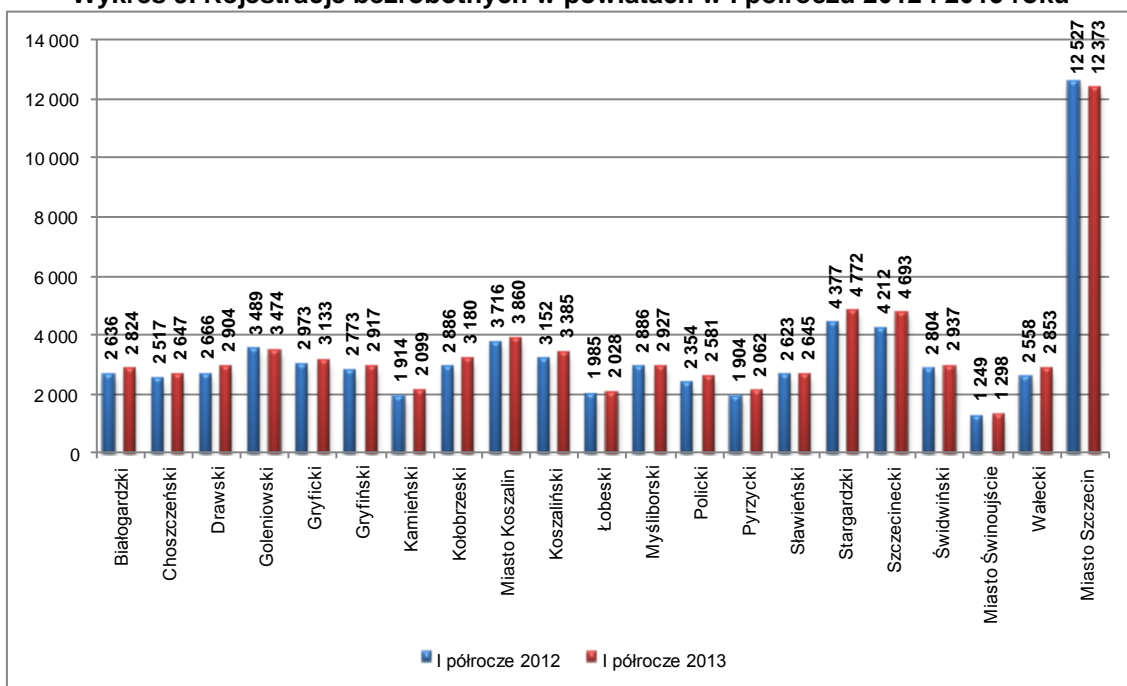
Wykres 8. Bilans bezrobotnych w podziale na powiaty w I półroczu 2013 roku



Źródło: opracowanie własne WUP w Szczecinie na podstawie sprawozdania MPIPS-01.

W I półroczu 2013 roku liczba rejestracji osób bezrobotnych w województwie zachodniopomorskim wzrosła o niemal 4 tys. osób w porównaniu do roku ubiegłego. Największy wzrost odnotowano w powiecie szczecińskim – o 481 osób, spadek zaledwie w dwóch powiatach, goleniowskim oraz w Mieście Szczecin.

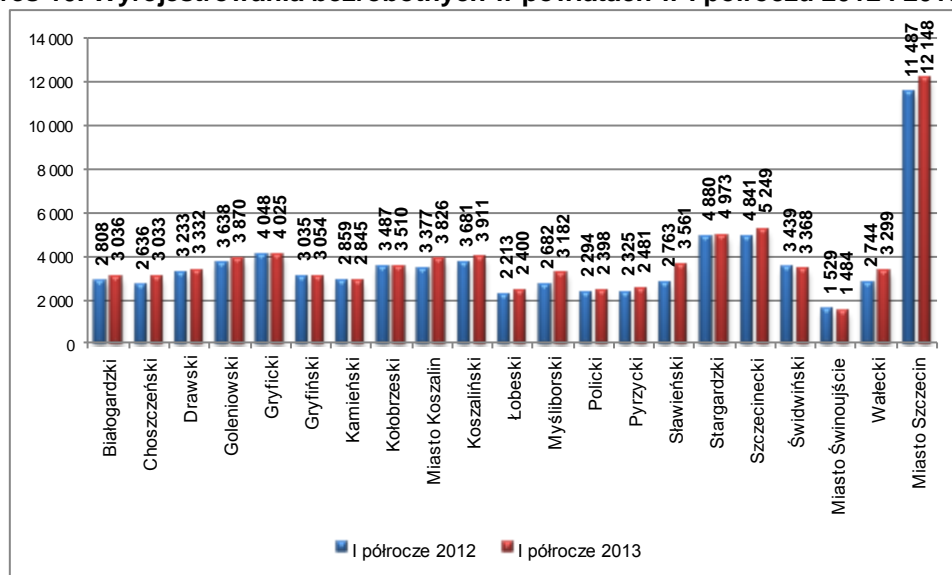
Wykres 9. Rejestracje bezrobotnych w powiatach w I półroczu 2012 i 2013 roku



Źródło: opracowanie własne WUP w Szczecinie na podstawie sprawozdania MPIPS-01.

W I półroczu 2013 roku zauważyć można wyraźny wzrost liczby wyrejestrowań z urzędów pracy w porównaniu do roku ubiegłego. Ogółem w województwie wzrost ten wyniósł niemal 5 tys. osób. Najwyższy, o 798 osób, zaobserwowano w powiecie sławieńskim. Najniższy, mniej niż 30 osób, widoczny jest w kołobrzeskim.

Wykres 10. Wyrejestrowania bezrobotnych w powiatach w I półroczu 2012 i 2013 roku



Źródło: opracowanie własne WUP w Szczecinie na podstawie sprawozdania MPiPS-01.

1.6. Struktura zarejestrowanych bezrobotnych według wieku, wykształcenia, stażu pracy i czasu pozostawania bez pracy

Z analizy struktury osób bezrobotnych z województwa zachodniopomorskiego według wieku na koniec I półrocza 2013 roku wynika, że najliczniejszą grupę stanowiły osoby od 25 do 34 roku życia – 28,2%, a następnie od 35 do 44 roku życia – 20,2%. W stosunku do analogicznego okresu roku ubiegłego w dwóch grupach wiekowych zaobserwowano spadek liczby bezrobotnych, od 3,7% w grupie 18 – 24 lata do 2,8% w grupie 45-54 lata. Największy spadek udziału procentowego w ogólnej liczbie bezrobotnych odnotowano dla grupy 18 – 24 oraz 45 – 54 lata, o 0,9 pkt proc., z kolei przyrost w grupie 55 – 59 lat, o 1,0 pkt proc. W przypadku zbiorowości kobiet na koniec badanego okresu co trzecia zarejestrowana mieściła się w przedziale wiekowym 25 – 34 lata. W badanej grupie w porównaniu z rokiem ubiegłym w dwóch kategoriach zaobserwowano spadek udziału bezrobotnych kobiet od 1,1% w grupie 18 - 24 lata do 0,9% w grupie 45 - 54 lata. Natomiast najwyższy przyrost w grupie 55 – 59 lat oraz 35-44 lata, o 1,1%.

Analiza danych dotyczących wykształcenia bezrobotnych na koniec pierwszego półrocza br. wskazuje, że w dalszym ciągu w większości zakończyli oni naukę na najniższych poziomach edukacji. Co trzeci bezrobotny posiadał wykształcenie gimnazjalne bądź niższe, a blisko co czwarty dokumentował zasadnicze zawodowe. Łącznie bezrobotni z dwu wspomnianych grup stanowili ponad 60% oczekujących na zatrudnienie.

Dyplom uczelni wyższej przedstawiło w urzędzie pracy 9,4% bezrobotnych. W porównaniu z analogicznym okresem ubiegłego roku dynamikę wzrostu liczby bezrobotnych zaobserwowano w trzech kategoriach wykształcenia. Maksymalny wzrost udziału procentowego w ogólnej liczbie bezrobotnych zaobserwowano dla grupy z wykształceniem wyższym, o 0,4 pkt proc..

Tabela 6. Bezrobotni według wieku, wykształcenia, stażu pracy, czasu pozostawania bez pracy w województwie zachodniopomorskim na koniec I półrocza 2012 i 2013 roku

Wyszczególnienie		Bezrobotni ogółem		udział %		4-3
		I półrocze 2012	I półrocze 2013	I półrocze 2012	I półrocze 2013	
0		1	2	3	4	5
Czas pozostawania bez pracy w miesiącach	do 1	8 630	8 509	8,4	8,1	-0,3
	1-3	14 133	13 735	13,7	13,1	-0,6
	3-6	19 725	20 615	19,1	19,6	0,5
	6-12	24 026	24 118	23,3	22,9	-0,4
	12-24	20 928	19 378	20,3	18,4	-1,9
	pow. 24	15 664	18 773	15,2	17,9	2,7
Wiek	18-24	16 915	16 294	16,4	15,5	-0,9
	25-34	29 380	29 638	28,5	28,2	-0,3
	35-44	19 978	21 270	19,4	20,2	0,9
	45-54	21 157	20 561	20,5	19,6	-1,0
	55-59	12 187	13 117	11,8	12,5	0,7
	60-64 lata	3 489	4 248	3,4	4,0	0,7
Wykształcenie	wyższe	9 288	9 926	9,0	9,4	0,4
	policealne i średnie zawodowe	19 243	19 481	18,7	18,5	-0,1
	średnie ogólnokształcące	11 143	11 608	10,8	11,0	0,2
	zasadnicze zawodowe	28 050	28 655	27,2	27,3	0,1
	gimnazjalne i poniżej	35 382	35 458	34,3	33,7	-0,6
Staż pracy ogółem	do 1 roku	17 766	18 756	17,2	17,8	0,6
	1-5	22 695	22 946	22,0	21,8	-0,2
	5-10	13 879	14 467	13,5	13,8	0,3
	10-20	14 725	15 208	14,3	14,5	0,2
	20-30	11 679	11 649	11,3	11,1	-0,2
	30 lat i więcej	3 829	4 076	3,7	3,9	0,2
	bez stażu	18 533	18 026	18,0	17,1	-0,8
Ogółem		103 106	105 128	100,0	100,0	0,0

Źródło: opracowanie własne WUP w Szczecinie na podstawie Załącznika 1 do sprawozdania MPIPS-01

Z analizy stażu pracy bezrobotnych na koniec badanego roku wynika, że co piąty z nich dokumentował doświadczenie zawodowe od 1 roku do 5 lat. Kolejną liczną grupę bezrobotnych stanowiły osoby bez stażu pracy, którego nie posiadało 17,1% zarejestrowanych. W porównaniu z analogicznym okresem roku ubiegłego notowano przyrost w liczbie bezrobotnych w dwóch przedziałach, najwyższy w grupie osób nieposiadających stażu o 2,7%. W stosunku do roku ubiegłego największy wzrost udziału wśród bezrobotnych odnotowano w grupie z najkrótszym stażem pracy o 0,6 pkt proc., z kolei najmniejszy wzrost w grupie 10-20 lat oraz 30 lat i więcej.

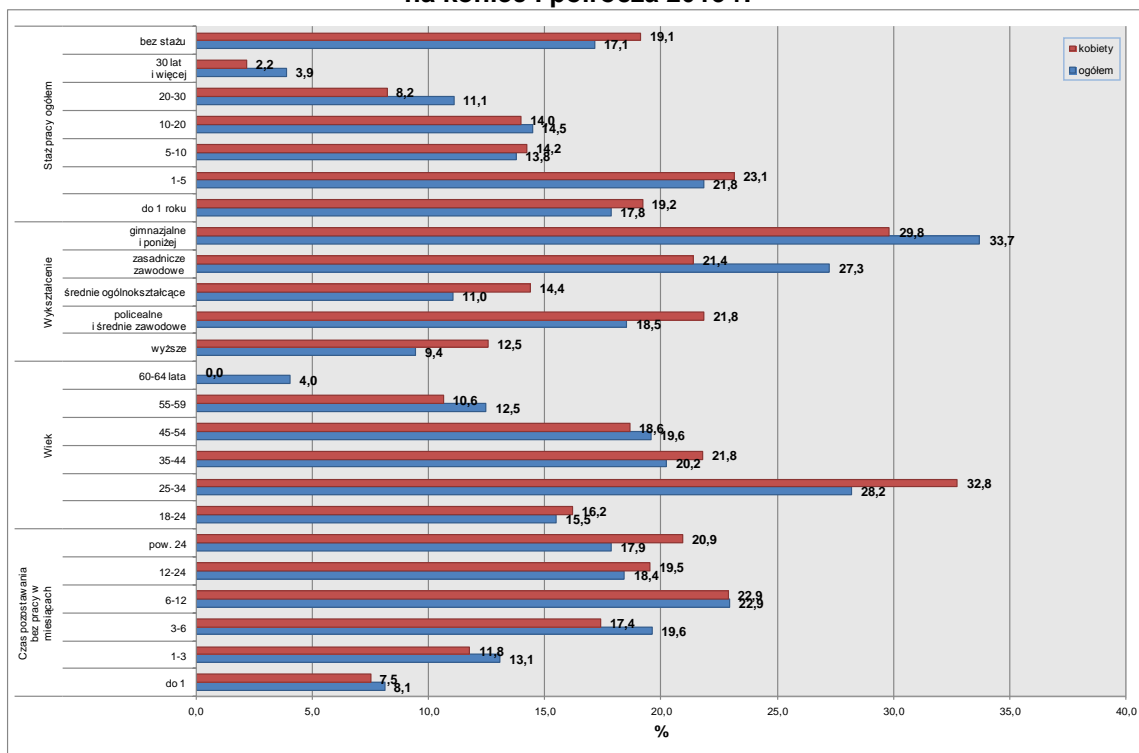
Tabela 7. Bezrobotne kobiety według wieku, wykształcenia, stażu pracy, czasu pozostawania bez pracy w województwie zachodniopomorskim na koniec I półrocza 2012 i 2013 roku

Wyszczególnienie		Bezrobotne kobiety		udział %		4-3
		I półrocze 2012	I półrocze 2013	I półrocze 2012	I półrocze 2013	
0		1	2	3	4	5
Czas pozostawania bez pracy w miesiącach	do 1	4 025	3 999	7,5	7,5	0,0
	1-3	6 693	6 284	12,5	11,8	-0,7
	3-6	9 143	9 289	17,0	17,4	0,4
	6-12	12 634	12 222	23,5	22,9	-0,6
	12-24	11 899	10 419	22,2	19,5	-2,6
	pow. 24	9 290	11 174	17,3	20,9	3,6
Wiek	18-24	9 289	8 642	17,3	16,2	-1,1
	25-34	17 660	17 485	32,9	32,8	-0,1
	35-44	11 108	11 630	20,7	21,8	1,1
	45-54	10 501	9 956	19,6	18,6	-0,9
	55-59	5 126	5 674	9,5	10,6	1,1
	60-64 lata	0	0	0,0	0,0	0,0
Wykształcenie	wyższe	6 259	6 698	11,7	12,5	0,9
	policealne i średnie zawodowe	11 851	11 665	22,1	21,8	-0,2
	średnie ogólnokształcące	7 549	7 674	14,1	14,4	0,3
	zasadnicze zawodowe	11 661	11 417	21,7	21,4	-0,3
	gimnazjalne i poniżej	16 364	15 933	30,5	29,8	-0,6
Staż pracy ogółem	do 1 roku	9 944	10 249	18,5	19,2	0,7
	1-5	12 573	12 350	23,4	23,1	-0,3
	5-10	7 495	7 596	14,0	14,2	0,3
	10-20	7 348	7 456	13,7	14,0	0,3
	20-30	4 481	4 376	8,3	8,2	-0,2
	30 lat i więcej	1 119	1 154	2,1	2,2	0,1
	bez stażu	10 724	10 206	20,0	19,1	-0,9
Ogółem		53 684	53 387	100,0	100,0	0,0

Źródło: opracowanie własne WUP w Szczecinie na podstawie Załącznika 1 do sprawozdania MPIPS-01

Najwięcej osób zarejestrowanych w urzędach pracy na koniec badanego okresu pozostawało poza zatrudnieniem od 6 do 12 miesięcy – 22,9%, a następnie od 3 do 6 miesięcy – 19,6%. W stosunku do roku ubiegłego zaobserwowano wzrost w liczbie bezrobotnych charakteryzujących się długookresowym bezrobociem, osób pozostających po za zatrudnieniem powyżej 24 miesięcy przybyło o ponad 3 tysiące (19,8%). Liczba zarejestrowanych od 3 do 6 miesięcy była wyższa o 4,5%, a od 6 do 12 miesięcy o 0,4%. Tendencję spadkową odnotowano natomiast w przypadku liczby bezrobotnych w najniższym zakresie. O 1,4% zmniejszyła się grupa zarejestrowanych będących poza rynkiem pracy do 1 miesiąca, a 2,8% spadku notowano wśród bezrobotnych od 1 do 3 miesięcy.

Wykres 11. Struktura bezrobotnych według wieku, wykształcenia, stażu pracy i czasu pozostawania bez pracy z uwzględnieniem płci w województwie zachodniopomorskim na koniec I półrocza 2013 r.



Źródło: opracowanie własne WUP w Szczecinie na podstawie Załącznika 1 do sprawozdania MPiPS-01.

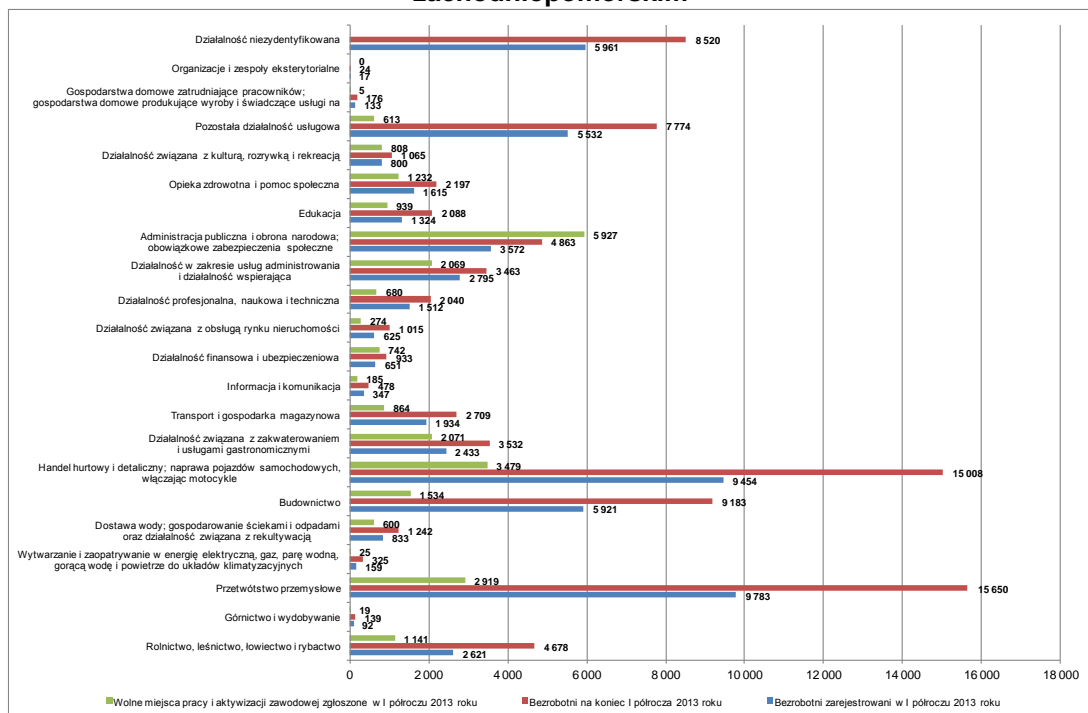
1.7. Bezrobotni według rodzaju działalności, ostatniego miejsca pracy (klasyfikacja PKD)

W ciągu I półrocza 2013 roku w urzędach pracy w zachodniopomorskim zarejestrowało się niemal 72 tys. bezrobotnych, wśród których 80,0% stanowiły osoby poprzednio pracujące, a pozostałe 20,0% nie posiadało doświadczenia zawodowego. Z analizy danych dotyczących ostatniego miejsca pracy osób zarejestrowanych w PUP wynika, że najwięcej z nich zatrudnionych było w sekcji przetwórstwo przemysłowe – 9,8 tys. osób tj. 16,8%. Kolejną znaczną grupę stanowiły osoby pracujące w sekcji handel – 9,4 tys. włączonych do ewidencji osób (16,3%). Ponad 10% udział osób odnotowano w analizowanym roku po zwolnieniu z zakładów w sekcji budownictwo oraz z podmiotów o nieokreślonym profilu działalności⁵. Na koniec badanego okresu w rejestrach urzędów pracy pozostawało ponad 105 tys. osób bezrobotnych, w tym 82,9% posiadało doświadczenie na rynku pracy. Niemal co piąty bezrobotny pracował przed zarejestrowaniem w sekcji przetwórstwo przemysłowe. Na drugim miejscu pod względem liczby bezrobotnych uplasowała się grupa osób pracujących w handlu – 17,2%. W przypadku, co dziesiątego bezrobotnego nie określono sekcji, w której wykonywał on

⁵ Działalność niezidentyfikowana. Zgodnie z objaśnieniami do Załącznika 2 formularza MPiPS-01 należy tutaj wykazać bezrobotnych, których nie można zakwalifikować do odpowiedniej sekcji PKD z powodu braku wystarczającej informacji o działalności gospodarczej ostatniego pracodawcy.

pracę. Powyżej 5% udziału wśród bezrobotnych na koniec analizowanego roku stanowili pracownicy sekcji: budownictwo, pozostała działalność usługowa, administracja publiczna i obrona narodowa, działalność związana z zakwaterowaniem, rolnictwo, leśnictwo, łowiectwo i rybactwo. Zdecydowana większość bezrobotnych tj. $\frac{3}{4}$ pracowało przed zarejestrowaniem w zakładach z sektora prywatnego. Wśród osób znajdujących się w ewidencji urzędów pracy na koniec analizowanego okresu znajdowało się 2,3 tys. osób zwolnionych z przyczyn dotyczących zakładu pracy, a co czwarta osoba z tej grupy zatrudniona była w sekcji przetwórstwo przemysłowe. W przypadku długości czasu pozostawania bez pracy (według Załącznika 2 do sprawozdania MPiPS-01) najwięcej bezrobotnych nie pracowało od roku tj. 55,9%. Krótkookresowe bezrobocie, do 1 miesiąca, dotyczyło 7,7% zarejestrowanych, a 36,4% oczekiwało na zatrudnienie ponad rok.

Wykres 12. Bezrobotni według sekcji PKD zarejestrowani w ciągu i na koniec I półrocza 2013 r. oraz wolne miejsca pracy i miejsca aktywizacji zawodowej w województwie zachodniopomorskim



Źródło: opracowanie własne WUP w Szczecinie na podstawie Załącznika 2 do sprawozdania MPiPS-01.

Z analizy danych dotyczących wolnych miejsc pracy i miejsc aktywizacji zawodowej zgłoszonych w I półroczu 2013 roku według sekcji PKD wynika, że co piąta oferta zatrudnienia dotyczyła pracy w zakładach z sekcji administracja publiczna i obrona narodowa (5 927 wakatów). Kolejne sekcje w których zgłoszono znaczną liczbę etatów to przetwórstwo przemysłowe oraz handel hurtowy i detaliczny, stanowiące odpowiednio 11,2% i 13,3% wszystkich ofert zarejestrowanych w badanym roku. W porównaniu z ubiegłym rokiem odnotowano wzrost w podaży ofert pracy zgłoszonych w urzędach pracy w regionie o 20,9% (zgodnie z Załącznikiem 2 do sprawozdania MPiPS-01). Do sekcji, w których liczba wakatów

w badanym okresie była zdecydowanie niższa zaliczyć należy kolejno: górnictwo i wydobywanie, wytwarzanie i zaopatrywanie w energię, działalność związana z obsługą rynku nieruchomości. Wzrost odnotowano w pozostałych, w tym największy w sekcji: rolnictwo, leśnictwo, łowiectwo i rybactwo, handel hurtowy, administracja publiczna, działalność związana z zakwaterowaniem, działalność w zakresie usług administrowania

Tabela 8. Bezrobotni według rodzaju działalności ostatniego miejsca pracy oraz wolne miejsca pracy w województwie zachodniopomorskim w I półroczu 2013 r.

Wyszczególnienie r - razem k-kobiety		Zarejestrowani bezrobotni											Liczba wolnych miejsc pracy i miejsc aktywizacji zawodowej
		w I półroczu 2013 roku					na koniec I półroczu 2013 roku						
		ogółem	pracujący poprzednio w sektorze publicznym	ze zwolnień dotyczących zakładu pracy	ogółem	pracujący poprzednio w sektorze		ze zwolnień dotyczących zakładu pracy	według czasu pozostawania bez pracy w miesiącach				
						publicznym	prywatnym		do 1	1-12	pow. 12		
0	1	2	3	4	5	6	7	8	9	10	11		
Rolnictwo, leśnictwo, łowiectwo i rybactwo	01	r	2 621	173	111	4 678	445	4 233	154	293	2 534	1 851	1 141
	k	853	70	26	1 876	220	1 656	40	115	910	851		
Górnictwo i wydobywanie	02	r	92	5	12	139	6	133	10	11	86	42	19
	k	20	3	1	42	3	39	3	2	24	16		
Przetwórstwo przemysłowe	03	r	9 783	171	785	15 650	424	15 226	1 002	1 141	8 556	5 953	2 919
	k	3 856	62	355	7 355	174	7 181	518	483	3 670	3 202		
Wytwarzanie i zaopatrywanie w energię elektryczną, gaz, parę wodną, gorącą wodę i powietrze do układów klimatyzacyjnych	04	r	159	21	27	325	42	283	84	23	197	105	25
	k	49	5	8	81	9	72	17	6	44	31		
Dostawa wody, gospodarowanie ściekami i odpadami oraz działalność związana z rekultywacją	05	r	833	507	36	1 242	703	539	39	108	673	461	600
	k	252	168	7	380	233	147	4	42	204	134		
Budownictwo	06	r	5 921	110	532	9 183	215	8 968	631	618	5 498	3 067	1 534
	k	466	11	78	889	27	862	100	61	455	373		
Handel hurtowy i detaliczny; naprawa pojazdów samochodowych, włączając motocykle	07	r	9 454	173	772	15 008	344	14 664	917	1 165	8 204	5 639	3 479
	k	5 693	114	478	9 982	237	9 745	604	708	5 190	4 084		
Działalność związana z zakwaterowaniem i usługami gastronomicznymi	08	r	2 433	68	98	3 532	121	3 411	123	251	2 024	1 257	2 071
	k	1 705	37	76	2 648	86	2 562	96	173	1 465	1 010		
Transport i gospodarka magazynowa	09	r	1 934	567	247	2 709	681	2 028	268	181	1 489	1 039	864
	k	576	239	126	927	304	623	133	53	492	382		
Informacja i komunikacja	10	r	347	29	42	478	70	408	45	47	271	160	185
	k	173	17	17	266	46	220	20	26	145	95		
Działalność finansowa i ubezpieczeniowa	11	r	651	97	98	933	142	791	123	85	564	284	742
	k	493	76	77	763	114	649	107	67	462	234		
Działalność związana z obsługą rynku nieruchomości	12	r	625	262	40	1 015	449	566	45	76	499	440	274
	k	285	106	19	475	176	299	22	30	231	214		
Działalność profesjonalna, naukowa i techniczna	13	r	1 512	138	116	2 040	166	1 874	124	152	1 179	709	680
	k	720	60	62	1 056	87	969	74	71	573	412		
Działalność w zakresie usług administrowania i działalność wspierająca	14	r	2 795	81	75	3 463	155	3 308	72	290	2 004	1 169	2 069
	k	1 702	30	43	2 174	71	2 103	51	173	1 251	750		
Administracja publiczna i obrona narodowa; obowiązkowe zabezpieczenia społeczne	15	r	3 572	3 042	100	4 863	4 056	807	101	368	2 542	1 953	5 927
	k	1 685	1 475	52	2 185	1 853	332	55	151	1 122	912		
Edukacja	16	r	1 324	805	55	2 088	1 288	800	89	149	1 167	772	939
	k	956	588	45	1 588	1 008	580	75	106	896	586		
Opieka zdrowotna i pomoc społeczna	17	r	1 615	910	65	2 197	1 324	873	79	160	1 120	917	1 232
	k	1 288	735	56	1 787	1 080	707	64	131	897	759		
Działalność związana z kulturą, rozrywką i rekreacją	18	r	800	284	25	1 065	392	673	35	81	575	409	808
	k	482	166	16	681	250	431	22	50	353	278		
Pozostała działalność usługowa	19	r	5 532	39	253	7 774	65	7 709	317	720	4 598	2 456	613
	k	2 619	24	142	4 045	34	4 011	179	336	2 315	1 394		
Gospodarstwa domowe zatrudniające pracowników; gospodarstwa domowe produkujące wyroby i świadczące usługi na własne potrzeby	20	r	133	3	1	176	8	168	1	22	91	63	5
	k	67	0	1	99	5	94	1	11	43	45		
Organizacje i zespoły eksterytorialne	21	r	17	1	1	24	1	23	2	1	17	6	0
	k	9	0	0	17	1	16	1	1	12	4		
Działalność niezidentyfikowana	22	r	5 961		202	8 520			219	772	4 819	2 929	
	k	2 361		101	3 865			113	320	2 098	1 447		
Razem (w. od 01 do 22)	23	r	58 114	7 486	3 693	87 102	11 097	67 485	4 480	6 714	48 707	31 681	26 126
	k	26 310	3 986	1 786	43 181	6 018	33 298	2 299	3 116	22 852	17 213		
Dotychczas niepracujący	24	r	13 478			18 026				1 795	9 761	6 470	
	k	6 210			10 206				883	4 943	4 380		
Ogółem (w. 23+24)	25	r	71 592	7 486	3 693	105 128	11 097	67 485	4 480	8 509	58 468	38 151	26 126
	k	32 520	3 986	1 786	53 387	6 018	33 298	2 299	3 999	27 795	21 593		

Źródło: opracowanie własne WUP w Szczecinie na podstawie Załącznika 2 do sprawozdania MPiPS-01.

2. Analiza bezrobocia według zawodów

2.1. Struktura bezrobocia według zawodów

Na koniec I półrocza 2013 roku liczba bezrobotnych zarejestrowanych w powiatowych urzędach pracy wyniosła 105 128 osób, w porównaniu z analogicznym okresem roku 2012 zaobserwowano wzrost liczby bezrobotnych o ponad 2,2 tysiące osób.

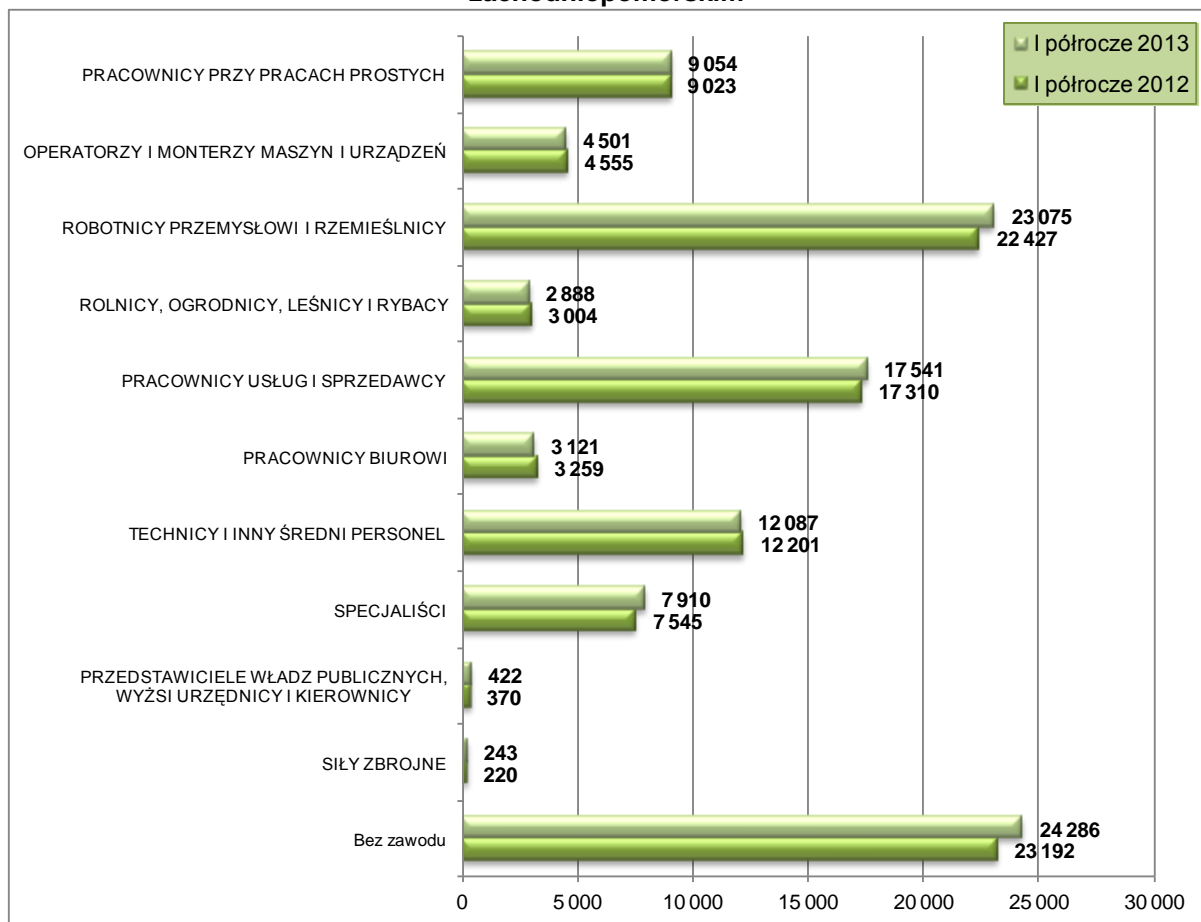
Uogólniając strukturę bezrobocia w województwie na poziomie grup wielkich, należy podkreślić duży udział **(7)** grupy – **Robotnicy przemysłowi i rzemieślnicy** oraz znikomy udział grupy **(1)** – **Przedstawiciele władz publicznych, wyżsi urzędnicy i kierownicy**. Marginalny charakter ma również wielkość bezrobocia w grupie **(0)** – **Siły zbrojne**. Poniżej zaprezentowano ranking malejący grup wielkich na podstawie wielkości odsetka zarejestrowanych bezrobotnych:

- **Bez zawodu** – 23,1% zarejestrowanych;
- **Robotnicy przemysłowi i rzemieślnicy** – 21,9% zarejestrowanych;
- **Pracownicy usług osobistych i sprzedawcy** – 16,7%;
- **Technicy i inny średni personel** – 11,5% zarejestrowanych;
- **Pracownicy przy pracach prostych** – 8,6% zarejestrowanych;
- **Specjaliści** – 7,5% zarejestrowanych;
- **Operatorzy i monterzy maszyn i urządzeń** – 4,3% zarejestrowanych;
- **Pracownicy biurowi** – 3,0%;
- **Rolnicy, ogrodnicy, leśnicy i rybacy** – 2,7% zarejestrowanych;
- **Przedstawiciele władz publicznych, wyżsi urzędnicy i kierownicy** – 0,4% zarejestrowanych;
- **Siły zbrojne** – 0,2% zarejestrowanych.

Porównując pierwsze półrocze roku 2012 i 2013 największy wzrost liczby bezrobotnych odnotowano w grupie **(7) Robotnicy przemysłowi i rzemieślnicy** (o 648 osób), w grupie **(2) Specjaliści** (o 365 osób). Natomiast wśród bezrobotnych nieposiadających zawodu zaobserwować można wzrost o 1 094 osób. Dla czterech wielkich grup odnotowano spadek liczby bezrobotnych, największy dla grupy **(4) Pracownicy biurowi** o 138 osób.

Najwięcej bezrobotnych zarejestrowanych na koniec I półrocza 2013 roku, posiadało zawód mieszczący się w grupie wielkiej Robotnicy przemysłowi i rzemieślnicy – 23 075 osób, jednocześnie dla tej grupy osób w porównaniu z analogicznym okresem 2012 roku odnotowano znaczny wzrost – o 648 osób.

Wykres 13. Bezrobotni według wielkich grup zawodów w I półroczu 2013 roku w województwie zachodniopomorskim



Źródło: opracowanie własne na podstawie sprawozdania MPiPS-01, Załącznik 3.

Tabela 9 zawiera ranking 30 zawodów, w których na koniec I półrocza 2013 roku zarejestrowanych było najwięcej bezrobotnych w województwie zachodniopomorskim. Bezrobotni w tych zawodach stanowili ponad 60% z ogólnej liczby bezrobotnych na koniec badanego okresu.

Tabela 9. 30 zawodów, w których na koniec I półrocza 2013 roku zarejestrowanych było najwięcej osób bezrobotnych, zmiana w stosunku do 2012 roku

Lp.	Kod zawodu	Nazwa zawodu	I półrocze 2012	I półrocze 2013	wzrost/spadek
1	000000	Bez zawodu	23 192	24 286	1 094
2	522301	Sprzedawca S	8 071	8 083	12
3	515303	Robotnik gospodarczy	2 612	2 492	-120
4	722204	Ślusarz S	2 283	2 322	39
5	331403	Technik ekonomista S	2 244	2 160	-84
6	711202	Murarz S	1 950	2 038	88
7	512001	Kucharz S	1 712	1 742	30
8	931301	Robotnik budowlany	1 577	1 681	104
9	932911	Robotnik pomocniczy w przemyśle przetwórczym	1 761	1 672	-89
10	753105	Krawiec S	1 401	1 323	-78
11	263102	Ekonomista	1 230	1 163	-67
12	723105	Mechanik samochodów	1 013	1 014	1

		osobowych			
13	311504	Technik mechanik S	989	979	-10
14	512002	Kucharz małej gastronomii S	887	963	76
15	753303	Szwaczka	968	949	-19
16	911207	Sprzątaczką biurowa	929	911	-18
17	752205	Stolarz S	821	898	77
18	514101	Fryzjer S	819	884	65
19	314207	Technik rolnik S	875	856	-19
20	723103	Mechanik pojazdów samochodowych S	702	821	119
21	322002	Technik żywienia i gospodarstwa domowego S	799	791	-8
22	751204	Piekarz S	747	788	41
23	513101	Kelner S	729	776	47
24	411004	Technik prac biurowych S	800	731	-69
25	713102	Malarz budowlany	612	684	72
26	751201	Cukiernik S	666	637	-29
27	311204	Technik budownictwa S	558	603	45
28	834103	Mechanik - operator pojazdów i maszyn rolniczych S	560	561	1
29	621002	Robotnik leśny	586	557	-29
30	941201	Pomoc kuchenna	524	513	-11
Bezrobotni			103 106	105 128	2 022

Źródło: opracowanie własne na podstawie sprawozdania MPIPS-01, Załącznik 3.

Większość zawodów z prezentowanej listy mieści się w trzech wielkich grupach zawodów: **(7) Robotnicy przemysłowi i rzemieślnicy** (10 zawodów), **(5) Pracownicy usług osobistych i sprzedawcy** (5 zawodów), **(3) Technicy i inny średni personel** (5 zawodów). W zestawieniu tym, nie wystąpiły zawody z grup: **(0) Siły zbrojne**, **(1) Przedstawiciele władz publicznych, wyżsi urzędnicy i kierownicy**.

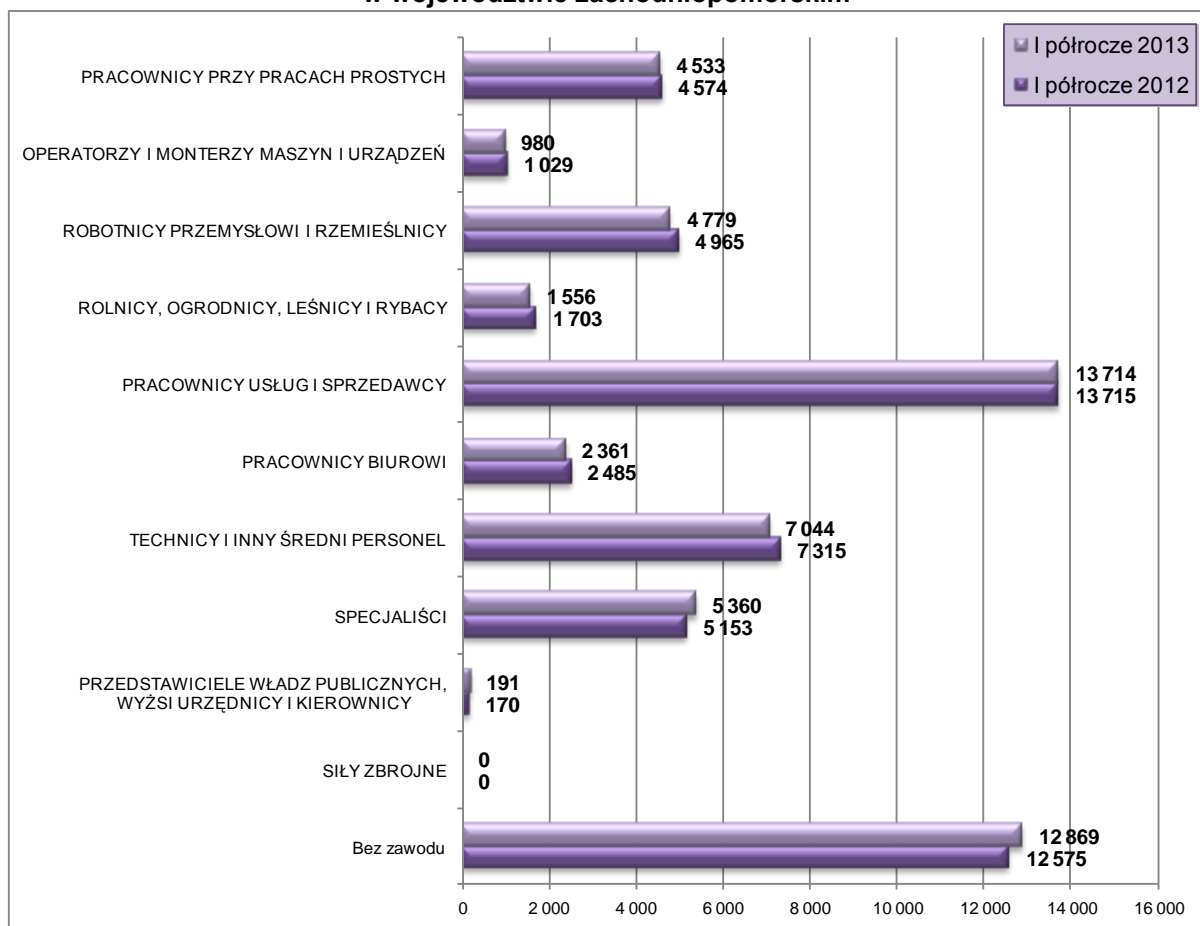
Na koniec I półrocza 2013 roku w województwie zachodniopomorskim w rejestrach urzędów pracy pozostawało 53 387 kobiet (2012 rok – 53 684 kobiety). W badanym okresie kobiety stanowiły 50,8% z ogólnej liczby bezrobotnych, podczas gdy w analogicznym okresie 2012 roku 52,1%.

W badanym okresie 12 869 kobiet nie posiadało zawodu, a ich liczba w porównaniu z pierwszymi sześcioma miesiącami 2012 roku wzrosła o niemal 300 osób. Z analizy danych dotyczących bezrobotnych kobiet, według wielkich grup zawodów w I półroczu 2013 roku wynika, iż zdecydowanie najliczniej reprezentowane były kobiety posiadające zawód z grupy **(5) Pracownicy usług i sprzedawcy** – 13 714 osób (¼ z ogólnej liczby bezrobotnych kobiet).

Poniżej zaprezentowano ranking malejący grup wielkich na podstawie wielkości odsetka zarejestrowanych bezrobotnych kobiet:

- **Pracownicy usług osobistych i sprzedawcy** – 25,7% zarejestrowanych kobiet;
- **Technicy i inny średni personel** – 13,2%;
- **Specjaliści** – 10,0%;
- **Robotnicy przemysłowi i rzemieślnicy** – 9,0%;
- **Pracownicy przy pracach prostych** – 8,5%;
- **Pracownicy biurowi** – 4,4%;
- **Rolnicy, ogrodnicy, leśnicy i rybacy** – 2,9%;
- **Operatorzy i monterzy maszyn i urządzeń** – 1,8%;
- **Przedstawiciele władz publicznych, wyżsi urzędnicy i kierownicy** – 0,4%;
- **Siły zbrojne** – 0,0%.

Wykres 14. Bezrobotne kobiety według wielkich grup zawodów w I półroczu 2012 i 2013 roku w województwie zachodniopomorskim



Źródło: opracowanie własne na podstawie sprawozdania MPiPS-01, Załącznik 3.

Porównując I półrocze roku 2012 i 2013, spadek liczby bezrobotnych kobiet odnotowano w grupie: **(3) Technicy i inny średni personel** (o 271 osób), **(7) Robotnicy przemysłowi i rzemieślnicy** (o 186 osób), **(6) Rolnicy, ogrodnicy, leśnicy i rybacy** (o 147 osób), **(4) Pracownicy biurowi** (o 124 osoby), **(8) Operatorzy i monterzy maszyn i urządzeń** (o 49 osób), **(9) Pracownicy przy pracach prostych** (o 41 osób), najniższy

w grupie **(5) Pracownicy usług i sprzedawcy** (o 1 osobę). W pozostałych grupach zaobserwowano przyrosty, największy w grupie bezrobotnych bez zawodu (o 294 osoby).

Tabela 10 prezentuje 30 zawodów, w których w I półroczu 2013 roku zarejestrowanych było najwięcej bezrobotnych kobiet i to one dominują wśród ogółu rejestrujących się bezrobotnych w tych zawodach, z wyjątkiem robotnika gospodarczego (udział kobiet 39,2%). Najwięcej zarejestrowanych kobiet odnotowano w zawodach: sprzedawca (7 348 kobiet), technik ekonomista (1 893 kobiety), krawiec (1 293 kobiety), kucharz (1 275 kobiet), robotnik gospodarczy (976 kobiet), robotnik pomocniczy w przemyśle przetwórczym (931 kobiet). Bardzo wysoki udział (ponad 95%) kobiet wśród bezrobotnych ogółem notowano w 6 zawodach: szwaczka (99,3%), sprzątaczką biurową (98,2%), krawiec (97,7%), księgowy (96,5%), salowa (97,7%), fryzjer (95,1%).

Tabela 10. 30 zawodów, w których na koniec I półrocza 2013 roku zarejestrowanych było najwięcej bezrobotnych kobiet (zmiana w stosunku do I półrocza 2012 roku)

Lp.	Kod zawodu	Nazwa zawodu	I półrocze 2012			I półrocze 2013			wzrost/ spadek (8-5)
			ogółem	kobiety	udział % kobiet	ogółem	kobiety	udział % kobiet	
1	2	3	4	5	6	7	8	9	10
1	000000	Bez zawodu	23 192	12 575	54,2%	24 286	12 869	53,0%	294
2	522301	Sprzedawca S	8 071	7 373	91,4%	8 083	7 348	90,9%	-25
3	331403	Technik ekonomista S	2 244	1 951	86,9%	2 160	1 893	87,6%	-58
4	753105	Krawiec S	1 401	1 370	97,8%	1 323	1 293	97,7%	-77
5	512001	Kucharz S	1 712	1 282	74,9%	1 742	1 275	73,2%	-7
6	515303	Robotnik gospodarczy	2 612	1 123	43,0%	2 492	976	39,2%	-147
7	753303	Szwaczka	968	959	99,1%	949	942	99,3%	-17
8	932911	Robotnik pomocniczy w przemyśle przetwórczym	1 761	990	56,2%	1 672	931	55,7%	-59
9	911207	Sprzątaczką biurową	929	912	98,2%	911	895	98,2%	-17
10	263102	Ekonomista	1 230	907	73,7%	1 163	860	73,9%	-47
11	514101	Fryzjer S	819	784	95,7%	884	841	95,1%	57
12	513101	Kelner S	729	643	88,2%	776	681	87,8%	38
13	411004	Technik prac biurowych S	800	708	88,5%	731	647	88,5%	-61
14	512002	Kucharz małej gastronomii S	887	609	68,7%	963	642	66,7%	33
15	322002	Technik żywienia i gospodarstwa domowego S	799	635	79,5%	791	619	78,3%	-16
16	314207	Technik rolnik S	875	646	73,8%	856	592	69,2%	-54
17	941201	Pomoc kuchenna	524	469	89,5%	513	459	89,5%	-10
18	235107	Pedagog	494	437	88,5%	502	440	87,6%	3
19	751201	Cukiernik S	666	422	63,4%	637	403	63,3%	-19
20	522305	Technik handlowiec S	464	390	84,1%	464	397	85,6%	7
21	334306	Technik administracji S	451	407	90,2%	443	396	89,4%	-11
22	932101	Pakowacz	462	382	82,7%	444	364	82,0%	-18
23	613003	Rolnik S	462	361	78,1%	458	333	72,7%	-28
24	751103	Przetwórcą ryb	406	300	73,9%	397	284	71,5%	-16

25	331301	Księgowy	269	260	96,7%	286	276	96,5%	16
26	411090	Pozostali pracownicy obsługi biurowej	218	194	89,0%	278	235	84,5%	41
27	422402	Technik hotelarstwa S	284	230	81,0%	274	228	83,2%	-2
28	263204	Socjolog	264	201	76,1%	272	215	79,0%	14
29	911206	Salowa	208	205	98,6%	216	211	97,7%	6
30	441990	Pozostali pracownicy obsługi biura gdzie indziej niesklasyfikowani	312	245	78,5%	247	208	84,2%	-37
Bezrobotni			103 106	53 684	52,1%	105 128	53 387	50,8%	-297

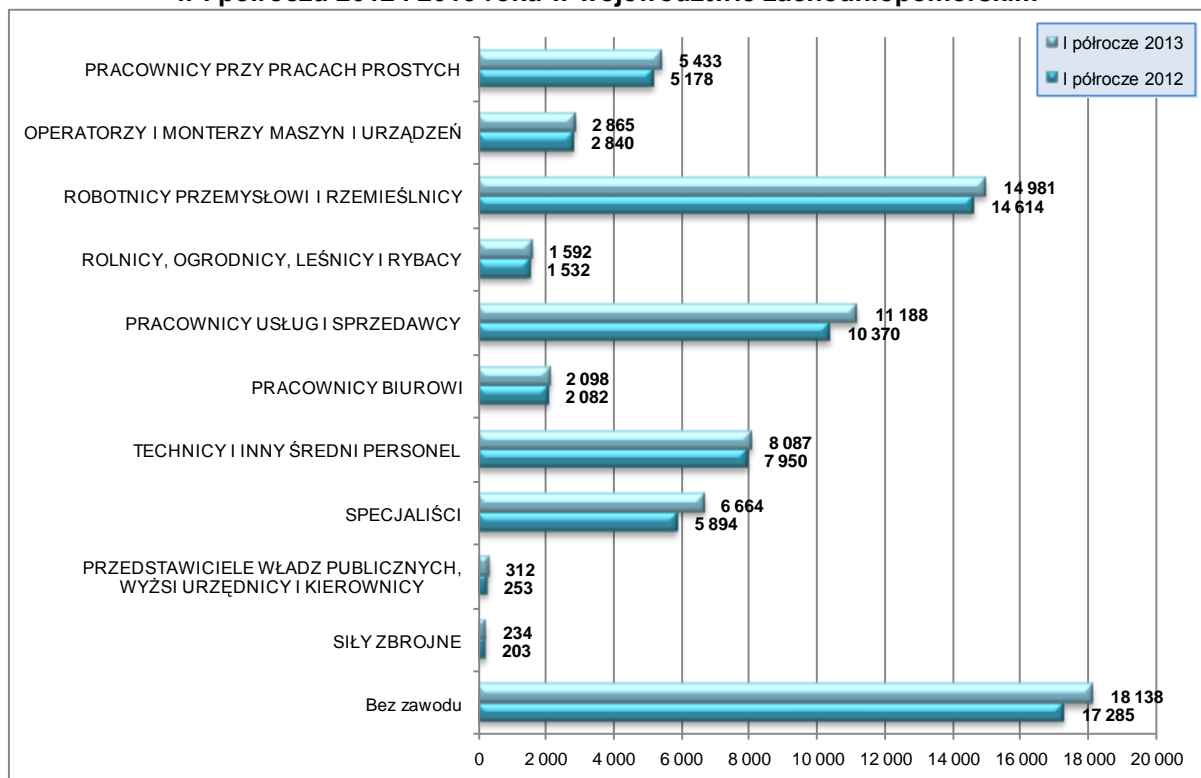
Źródło: opracowanie własne na podstawie sprawozdania MPiPS-01, Załącznik 3.

2.2. Napływ do bezrobocia

Wśród 71 592 osób bezrobotnych, które w I półroczu 2013 roku zarejestrowały się w urzędach pracy województwa zachodniopomorskiego, 18 138 (25,3%) nie posiadało żadnego zawodu. W stosunku do 2012 roku liczba rejestracji osób bez zawodu była wyższa o 853 osoby.

W badanym okresie 2013 roku najwięcej nowo zarejestrowanych bezrobotnych odnotowano w grupach zawodów: **(7) Robotnicy przemysłowi i rzemieślnicy** – 14 981 osób i **(5) Pracownicy usług i sprzedawcy** – 11 188 osób. Porównując dane z I półrocza 2012 roku liczba rejestrujących się bezrobotnych w największym stopniu wzrosła w grupie **(5) Pracownicy usług i sprzedawcy** – o 818 osób.

Wykres 15. Napływ bezrobotnych według wielkich grup zawodów w I półroczu 2012 i 2013 roku w województwie zachodniopomorskim



Źródło: opracowanie własne na podstawie sprawozdania MPiPS-01, Załącznik 3.

W tabeli 11 zestawiono zawody charakteryzujące się najwyższym napływem do bezrobocia, które w większości pokrywają się z zawodami o najwyższej liczbie bezrobotnych. Świadczy to o tym, że trudna sytuacja osób w tych zawodach ma charakter trwały, notując obok dużego poziomu bezrobocia również stały, wysoki napływ.

W I półroczu 2013 roku najwięcej bezrobotnych zarejestrowało się w zawodzie: sprzedawca – 4 796 osób, ślusarz – 1 580 osób, robotnik gospodarczy – 1 487 osób.

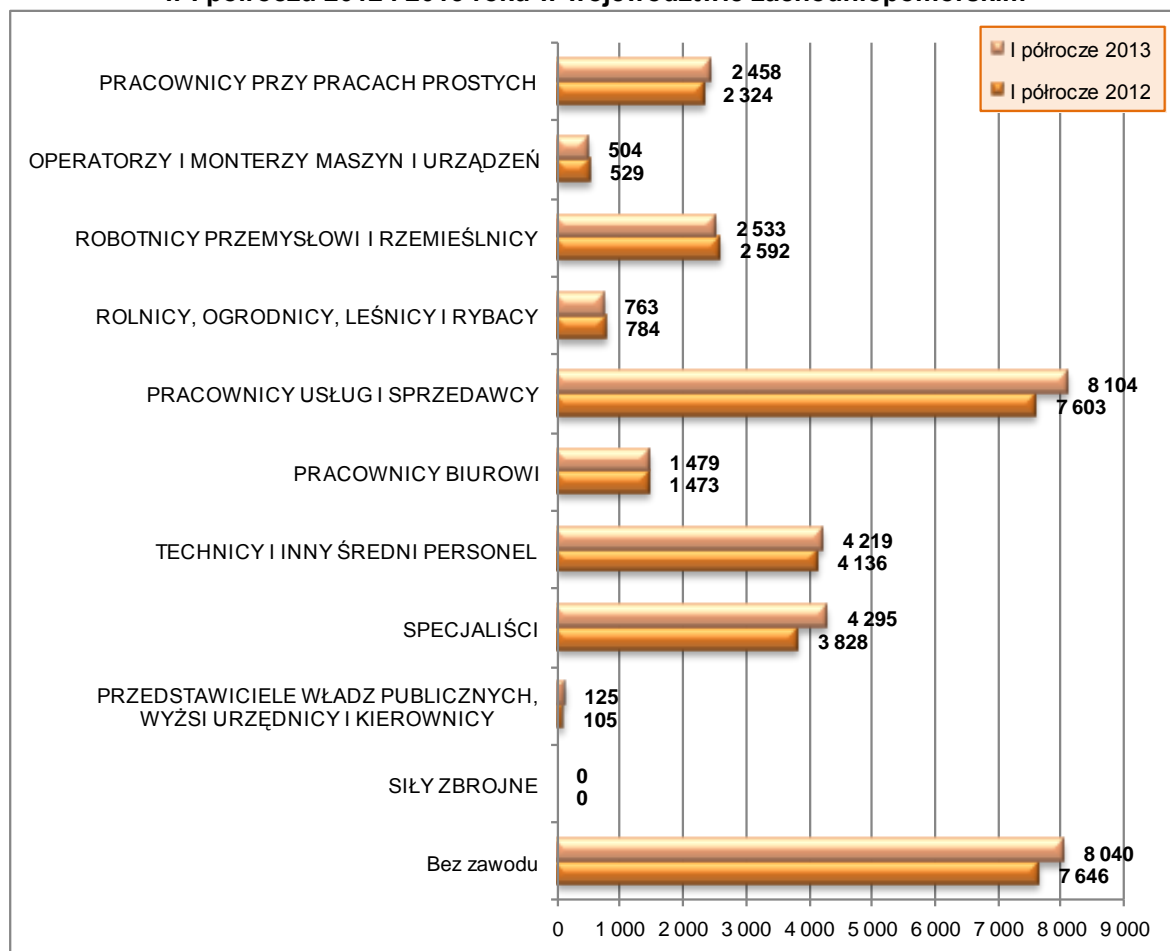
Tabela 11. 30 zawodów, w których w I półroczu 2013 roku rejestrowało się najwięcej bezrobotnych w województwie zachodniopomorskim

Lp.	Kod zawodu	Nazwa zawodu	Rejestracje w I półroczu 2013 roku	Zarejestrowani na koniec I półrocza 2013 roku
1	000000	Bez zawodu	18 138	24 286
2	522301	Sprzedawca S	4 796	8 083
3	722204	Ślusarz S	1 580	2 322
4	515303	Robotnik gospodarczy	1 487	2 492
5	331403	Technik ekonomista S	1 336	2 160
6	711202	Murarz S	1 199	2 038
7	512001	Kucharz S	1 170	1 742
8	931301	Robotnik budowlany	1 089	1 681
9	263102	Ekonomista	874	1 163
10	932911	Robotnik pomocniczy w przemyśle przetwórczym	873	1 672
11	723105	Mechanik samochodów osobowych	723	1 014
12	723103	Mechanik pojazdów samochodowych S	711	821
13	512002	Kucharz małej gastronomii S	710	963
14	752205	Stolarz S	677	898
15	753105	Krawiec S	660	1 323
16	311504	Technik mechanik S	643	979
17	322002	Technik żywienia i gospodarstwa domowego S	625	791
18	514101	Fryzjer S	613	884
19	751204	Piekarz S	597	788
20	513101	Kelner S	540	776
21	314207	Technik rolnik S	509	856
22	753303	Szwaczka	492	949
23	911207	Sprzątaczką biurowa	469	911
24	311204	Technik budownictwa S	455	603
25	751201	Cukiernik S	418	637
26	411004	Technik prac biurowych S	409	731
27	713102	Malarz budowlany	399	684
28	235107	Pedagog	388	502
29	834103	Mechanik - operator pojazdów i maszyn rolniczych S	362	561
30	432103	Magazynier	358	484
Bezrobotni			149 693	105 128

Źródło: opracowanie własne na podstawie sprawozdania MPIPS-01, Załącznik 3.

Wśród niemal 33 tys. bezrobotnych kobiet, które w I półroczu 2013 roku zarejestrowały się w urzędach pracy województwa zachodniopomorskiego, 8 040 (24,7%) nie posiadało żadnego zawodu. W stosunku do analogicznego okresu 2012 roku liczba zarejestrowanych kobiet bez zawodu wykazała się tendencją wzrastającą, o 394 osoby.

Wykres 16. Napływ bezrobotnych kobiet według wielkich grup zawodów w I półroczu 2012 i 2013 roku w województwie zachodniopomorskim



Źródło: opracowanie własne na podstawie sprawozdania MPiPS-01, Załącznik 3.

Biorąc pod uwagę bezrobotne kobiety według wielkich grup zawodów, najwięcej w I półroczu 2013 roku zarejestrowano do grupy: **(5) Pracownicy usług osobistych i sprzedawcy** – 8 104 osoby, **(2) Specjaliści** – 4 295 osób oraz **(3) Technicy i inny średni personel** – 4 219 osób.

W tabeli 11 zestawiono 30 zawodów, w których w I półroczu 2013 roku zarejestrowało się najwięcej bezrobotnych kobiet. Kobiety w tych zawodach stanowiły ponad połowę z ogółu rejestrujących się bezrobotnych (wyłączając robotnika gospodarczego i robotnika pomocniczego w przemyśle przetwórczym). Najwięcej rejestracji kobiet odnotowano w zawodzie: sprzedawca – 4 182 osoby, technik ekonomista – 1 114 osób.

Tabela 12. 30 zawodów, w których w I półroczu 2013 roku rejestrowało się najwięcej bezrobotnych kobiet w województwie zachodniopomorskim

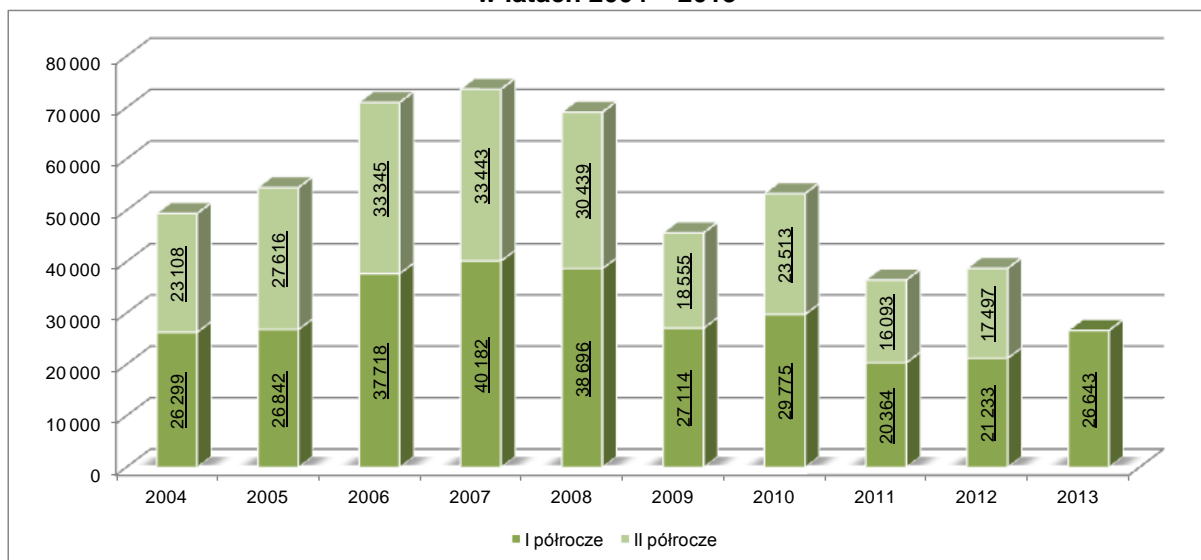
Lp.	Kod zawodu	Nazwa zawodu	Zarejestrowane kobiety na koniec I półrocza 2013 roku	Rejestracje w I półroczu 2013 roku	Rejestracje kobiet w I półroczu 2013 roku
1	000000	Bez zawodu	12 869	18 138	8 040
2	522301	Sprzedawca S	7 348	4 796	4 182
3	331403	Technik ekonomista S	1 893	1 336	1 114
4	512001	Kucharz S	1 275	1 170	677
5	753105	Krawiec S	1 293	660	646
6	263102	Ekonomista	860	874	597
7	514101	Fryzjer S	841	613	571
8	515303	Robotnik gospodarczy	976	1 487	523
9	753303	Szwaczka	942	492	488
10	911207	Sprzątaczką biurową	895	469	460
11	322002	Technik żywienia i gospodarstwa domowego S	619	625	452
12	513101	Kelner S	681	540	444
13	932911	Robotnik pomocniczy w przemyśle przetwórczym	931	873	425
14	512002	Kucharz małej gastronomii S	642	710	390
15	411004	Technik prac biurowych S	647	409	356
16	235107	Pedagog	440	388	332
17	314207	Technik rolnik S	592	509	314
18	941201	Pomoc kuchenna	459	327	267
19	522305	Technik handlowiec S	397	336	263
20	334306	Technik administracji S	396	280	242
21	751201	Cukiernik S	403	418	221
22	411090	Pozostali pracownicy obsługi biurowej	235	245	202
23	751103	Przetwórcą ryb	284	289	199
24	932101	Pakowacz	364	263	186
25	613003	Rolnik S	333	271	182
26	422402	Technik hotelarstwa S	228	220	182
27	242217	Specjalista administracji publicznej	175	221	163
28	263204	Socjolog	215	208	161
29	331301	Księgowy	276	158	146
30	962990	Pozostali pracownicy przy pracach prostych gdzie indziej niesklasyfikowani	189	313	143
Bezrobotni			53 387	71 592	32 520

Źródło: opracowanie własne na podstawie sprawozdania MPiPS-01, Załącznik 3.

3. Analiza wolnych miejsc pracy i miejsc aktywizacji zawodowej

Według informacji ze sporządzanych co miesiąc sprawozdań MPiPS-01 wynika, że od stycznia do czerwca 2013 roku w urzędach pracy na obszarze województwa zachodniopomorskiego zarejestrowano w sumie blisko 26,6 tys. wolnych miejsc pracy i miejsc aktywizacji zawodowej.

Wykres 17. Liczba ofert zatrudnienia w województwie zachodniopomorskim w latach 2004 – 2013



Źródło: opracowanie własne na podstawie sprawozdania MPiPS-01.

Tabela 13. Wolne miejsca pracy i miejsca aktywizacji zawodowej zarejestrowane w urzędach pracy w województwie zachodniopomorskim w I półroczu 2013 roku

Wyszczególnienie		Oferty pracy i miejsca aktywizacji zawodowej w I półroczu 2013 roku				
		ogółem	z ogółem oferty pracy			
			subsydiowanej	z sektora publicznego	sezonowej	
Ogółem wolne miejsca pracy i miejsca aktywizacji zawodowej		26 643	13 844	8 764	8 026	
z ogółem	zatrudnienie lub inna praca zarobkowa	16 704	3 905	3 010	8 026	
	miejsca aktywizacji zawodowej	9 939	9 939	5 754	0	
	w tym	staże	6 848	6 848	2 773	0
		przygotowanie zawodowe dorosłych	8	8	0	0
		prace społecznie użyteczne	3 083	3 083	2 981	0
	dla niepełnosprawnych		1 315	456	145	352
dla osób w okresie do 12 miesięcy od dnia ukończenia nauki		66	45	36	21	

Źródło: opracowanie własne WUP w Szczecinie na podstawie sprawozdania MPiPS-01.

Oferty dotyczące zatrudnienia lub innej pracy zarobkowej stanowiły 62,7%, z kolei pozostałe dotyczyły miejsc aktywizacji zawodowej, wśród których znajdowało się m.in. 3,1 tys. ofert prac społecznie użytecznych oraz 6,8 tys. ofert stażowych. W analizowanym półroczu zgłoszono 1 315 etatów dla osób niepełnosprawnych i niewiele, bo tylko 66 dla

osób w okresie do 12 miesięcy od dnia ukończenia nauki. Ponad 13 tys. wolnych miejsc pracy i miejsc aktywizacji zawodowej dotyczyło subsydiowanych ofert zatrudnienia, 8,7 tys. wakatów pochodziło z sektora publicznego, a 8,1 tys. dotyczyło pracy sezonowej.

Z porównania danych z I półrocza 2012 i 2013 roku wynika, że podaż wolnych miejsc pracy i miejsc aktywizacji zawodowej w analizowanym okresie była wyraźnie większa tj. o 25,5%. Patrząc na sytuację na powiatowych rynkach pracy dynamikę spadku liczby zarejestrowanych etatów notowano tylko w trzech powiatach tj. goleniowskim, o 6,5%, polickim o 3,8%, wałeckim o 0,7%. W pozostałych zaobserwowano widoczny wzrost, maksymalny w powiecie białogardzkim i łobeskim, odpowiednio o 72,5% i 72,0% więcej ofert zatrudnienia.

Tabela 14. Liczba zgłoszonych wolnych miejsc pracy i miejsc aktywizacji zawodowej w powiatach województwa zachodniopomorskiego w I półroczu 2012 i 2013 r.

Powiaty	Liczba zgłoszonych miejsc pracy i aktywizacji zawodowej		Dynamika 2012 rok = 100
	I półrocze 2012 r.	I półrocze 2013 r.	
Białogardzki	794	1 370	172,5
Choszczeński	771	1 093	141,8
Drawski	1 047	1 173	112,0
Goleniowski	1 077	1 007	93,5
Gryficki	1 614	1 699	105,3
Gryfiński	700	870	124,3
Kamieński	545	606	111,2
Kołobrzeski	926	1 045	112,9
Miasto Koszalin	1 687	2 218	131,5
Koszaliński	1 002	1 071	106,9
Łobeski	485	834	172,0
Myśliborski	741	1 056	142,5
Policki	572	550	96,2
Pyrzycki	897	1 032	115,1
Sławieński	770	1 175	152,6
Stargardzki	1 206	1 229	101,9
Szczecinecki	1 591	1 891	118,9
Świdwiński	1 119	1 289	115,2
Miasto Świnoujście	389	544	139,8
Wałecki	888	882	99,3
Miasto Szczecin	2 412	4 009	166,2
Zachodniopomorskie	21 233	26 643	125,5

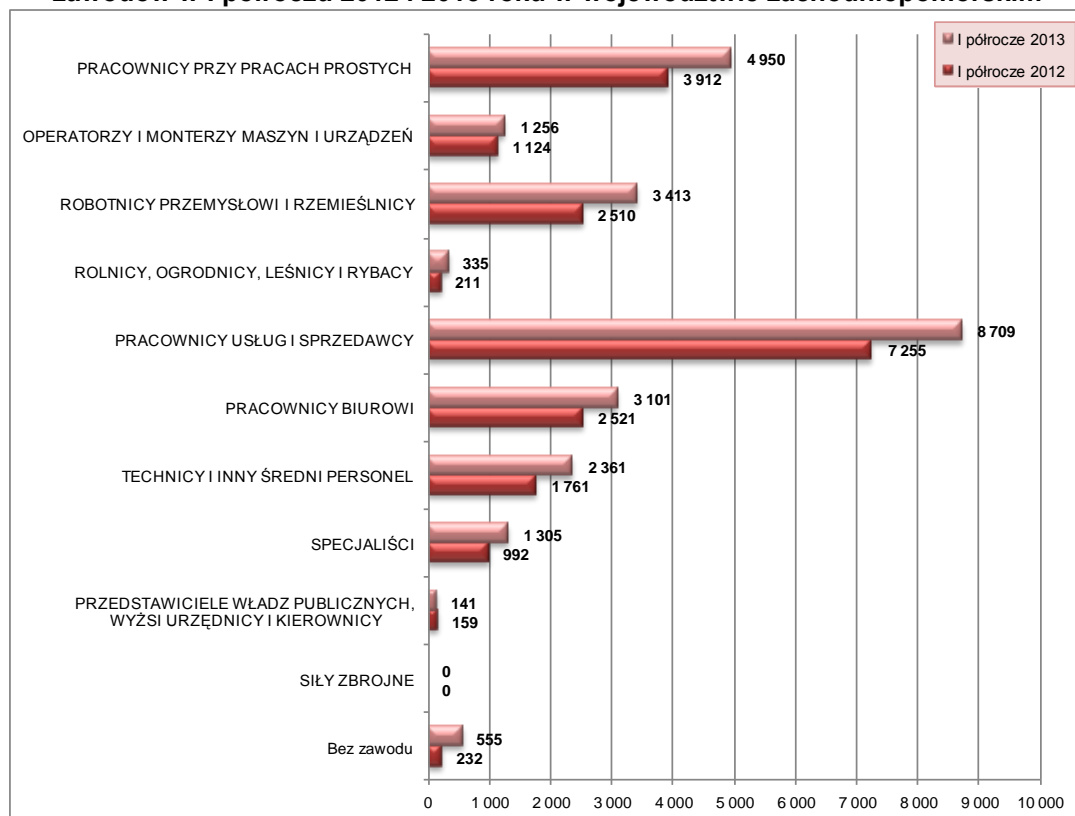
Źródło: opracowanie własne WUP w Szczecinie na podstawie sprawozdania MPiPS-01.

3.1. Napływ wolnych miejsc pracy i miejsc aktywizacji zawodowej według zawodów

Wzrost liczby zgłoszonych do powiatowych urzędów pracy na obszarze województwa zachodniopomorskiego wolnych miejsc pracy i miejsc aktywizacji zawodowej

w I półroczu 2013 roku zaobserwowano w 9 grupach zawodów największy w grupie **(5) Pracownicy usług i sprzedawcy** o 1 454 oferty. Spadek w liczbie wakatów notowano w grupie **(1) Przedstawiciele władz publicznych, wyżsi urzędnicy i kierownicy**, wynosił 18 ofert.

Wykres 18. Liczba wolnych miejsc pracy i miejsc aktywizacji zawodowej według wielkich grup zawodów w I półroczu 2012 i 2013 roku w województwie zachodniopomorskim



Źródło: opracowanie własne na podstawie sprawozdania MPiPS-01, Załącznik 3.

Zgodnie z rozkładem oferowanych miejsc pracy i miejsc aktywizacji zawodowej według grup zawodów, najwięcej w I półroczu 2013 roku zgłoszono dla:

- **Pracowników usług i sprzedawców (5)** – 8 709 ofert (33,3% ogółu ofert), wśród których najwięcej ofert pracy zgłoszono w zawodach:

Tabela 15. Wolne miejsca pracy i miejsca aktywizacji zawodowej w grupie (5) Pracownicy usług i sprzedawcy w I półroczu 2013 roku

Lp.	Kod zawodu	Nazwa zawodu	Bezrobotni zarejestrowani na koniec I półrocza 2013 roku	Wolne miejsca pracy i miejsca aktywizacji zawodowej w I półroczu 2013 roku
1	515303	Robotnik gospodarczy	2 492	4 139
2	522301	Sprzedawca S	8 083	1 394
3	512001	Kucharz S	1 742	513
4	513101	Kelner S	776	452

5	524902	Doradca klienta	63	232
6	523002	Kasjer handlowy	182	180
7	514101	Fryzjer S	884	168
8	524404	Telemarketer	25	158
9	541307	Pracownik ochrony fizycznej bez licencji	71	143
10	541390	Pozostali pracownicy ochrony osób i mienia	184	143
11	513202	Barman	154	129
12	531190	Pozostali opiekunowie dziecięcy	21	117
13	541308	Pracownik ochrony fizycznej I stopnia	4	104
14	514202	Kosmetyczka	102	71
15	522304	Sprzedawca w branży spożywczej	33	64
16	531202	Asystent nauczyciela przedszkola	11	63
17	522303	Sprzedawca w branży przemysłowej	17	39
18	524502	Sprzedawca w stacji paliw	59	39
19	512090	Pozostali kucharze	25	38
20	512002	Kucharz małej gastronomii S	963	33
21	522305	Technik handlowiec S	464	33
Razem			16 355	8 252
Udział %			93,2%	94,8%
Ogółem w grupie 5			17 541	8 709

Źródło: opracowanie własne na podstawie sprawozdania MPiPS-01, Załącznik 3.

- **Pracownicy przy pracach prostych (9)** – 4 950 ofert (18,9% ogółu ofert), wśród których najwięcej ofert zgłoszono w zawodach:

Tabela 16. Wolne miejsca pracy i miejsca aktywizacji zawodowej w grupie (9) Pracownicy przy pracach prostych w I półroczu 2013 roku

Lp.	Kod zawodu	Nazwa zawodu	Bezrobotni zarejestrowani na koniec I półrocza 2013 roku	Wolne miejsca pracy i miejsca aktywizacji zawodowej w I półroczu 2013 roku
1	962990	Pozostali pracownicy przy pracach prostych gdzie indziej niesklasyfikowani	355	1 050
2	911207	Sprzątaczką biurową	911	528
3	921101	Pomocniczy robotnik polowy	140	521
4	931301	Robotnik budowlany	1 681	520
5	941201	Pomoc kuchenna	513	517
6	911203	Pokojowa	187	337
7	932101	Pakowacz	444	163
8	961302	Robotnik placowy	368	144
9	932990	Pozostali robotnicy przy pracach prostych w przemyśle	282	104
10	911290	Pozostałe pomoce i sprzątaczkę biurowe, hotelowe i podobne	52	98
11	921401	Pomocniczy robotnik przy konserwacji terenów zieleni	21	94
12	931205	Robotnik drogowy	278	91
13	961303	Zamiatacz	27	69

14	933304	Robotnik magazynowy	179	60
15	962906	Woźny	37	52
16	962902	Dozorca	352	49
17	941101	Pracownik przygotowujący posiłki typu fast food	19	43
18	961201	Sortowacz surowców wtórnych	5	39
19	912202	Operator myjni	19	34
Razem			5 870	4 513
Udział %			64,8%	91,2%
Ogółem w grupie 9			9 054	4 950

Źródło: opracowanie własne na podstawie sprawozdania MPiPS-01, Załącznik 3.

- **Robotnicy przemysłowi i rzemieślnicy (7)** – 3 413 ofert (13,1% ogółu ofert), wśród których najwięcej ofert pracy zgłoszono w zawodach:

Tabela 17. Wolne miejsca pracy i miejsca aktywizacji zawodowej w grupie (7) Robotnicy przemysłowi i rzemieślnicy w I półroczu 2013 roku

Lp.	Kod zawodu	Nazwa zawodu	Bezrobotni zarejestrowani na koniec I półrocza 2013 roku	Wolne miejsca pracy i miejsca aktywizacji zawodowej w I półroczu 2013 roku
1	721290	Pozostali spawacze i pokrewni	63	176
2	711202	Murarz S	2 038	160
3	752205	Stolarz S	898	132
4	751103	Przetwórcza ryb	397	130
5	751190	Pozostali masarze, robotnicy w przetwórstwie ryb i pokrewni	64	117
6	711101	Konserwator budynków	97	113
7	723103	Mechanik pojazdów samochodowych S	821	109
8	722204	Ślusarz S	2 322	108
9	753303	Szwaczka	949	108
10	713208	Piaskarz	1	87
11	752305	Pilarz	152	81
12	721402	Monter kadłubów okrętowych S	187	78
13	751104	Rozbieracz – wykrawacz	107	77
14	711601	Brukarz	76	61
15	711404	Zbrojarz	53	59
16	752190	Pozostali robotnicy przygotowujący drewno i pokrewni	187	59
17	722314	Tokarz w metalu	512	56
18	723105	Mechanik samochodów osobowych	1 014	56
19	712202	Glazurnik	34	52
20	741103	Elektryk S	98	50
Razem			10 070	1 869
Udział %			43,6%	54,8%
Ogółem w grupie 7			23 074	3 413

Źródło: opracowanie własne na podstawie sprawozdania MPiPS-01, Załącznik 3.

- **Pracowników biurowych (4)** – 3 101 ofert (11,9% ogółu ofert), wśród których najwięcej ofert pracy zgłoszono w zawodach:

Tabela 18. Wolne miejsca pracy i miejsca aktywizacji zawodowej w grupie (4) Pracownicy biurowi w I półroczu 2013 roku

Lp.	Kod zawodu	Nazwa zawodu	Bezrobotni zarejestrowani na koniec I półrocza 2013 roku	Wolne miejsca pracy i miejsca aktywizacji zawodowej w I półroczu 2013 roku
1	411090	Pozostali pracownicy obsługi biurowej	278	1 029
2	411004	Technik prac biurowych S	731	593
3	432103	Magazynier	484	228
4	422602	Recepcjonista	125	207
5	411003	Pracownik kancelaryjny	14	163
6	441990	Pozostali pracownicy obsługi biura gdzie indziej niesklasyfikowani	247	160
7	412001	Sekretarka	96	117
8	422701	Ankieter	7	66
9	431101	Asystent do spraw księgowości	98	65
10	422201	Pracownik centrum obsługi telefonicznej (pracownik call center)	5	49
11	441203	Listonosz	64	45
12	441201	Ekspedient pocztowy	50	42
13	431102	Fakturzystka	24	41
14	432102	Inwentaryzator	10	41
15	422603	Rejestratorka medyczna	22	36
16	422401	Recepcjonista hotelowy	13	32
Razem			2 268	2 914
Udział %			72,7%	94,0%
Ogółem w grupie 4			3 121	3 101

Źródło: opracowanie własne na podstawie sprawozdania MPiPS-01, Załącznik 3.

- **Technicy i średni personel (3)** – 2 361 ofert (9,0% ogółu ofert), wśród których najwięcej ofert pracy zgłoszono w zawodach:

Tabela 19. Wolne miejsca pracy i miejsca aktywizacji zawodowej w grupie (3) Technicy i średni personel w I półroczu 2013 roku

Lp.	Kod zawodu	Nazwa zawodu	Bezrobotni zarejestrowani na koniec I półrocza 2013 roku	Wolne miejsca pracy i miejsca aktywizacji zawodowej w I półroczu 2013 roku
1	332203	Przedstawiciel handlowy	167	357
2	334306	Technik administracji S	443	314
3	331301	Księgowy	286	149

4	341202	Opiekun osoby starszej S	14	134
5	325905	Opiekunka dziecięca S	183	133
6	332101	Agent ubezpieczeniowy	26	75
7	341203	Opiekun w domu pomocy społecznej S	51	69
8	332201	Ekspozytor towarów (merchandiser)	3	67
9	325402	Technik masażysta S	66	62
10	343901	Animator kultury S	7	50
11	332302	Zaopatrzeniowiec	100	48
12	341201	Asystent osoby niepełnosprawnej S	22	43
13	341204	Opiekunka środowiskowa S	35	35
14	343301	Bibliotekarz S	29	35
15	333105	Spedytor	10	33
16	334390	Pozostali pracownicy administracyjni i sekretarze biura zarządu	49	32
17	351203	Technik informatyk S	338	31
18	325907	Terapeuta zajęciowy S	55	29
Razem			1 884	1 696
Udział %			15,6%	71,8%
Ogółem w grupie 3			12 087	2 361

Źródło: opracowanie własne na podstawie sprawozdania MPIPS-01, Załącznik 3.

Podsumowanie

W oparciu o przeprowadzoną analizę sytuacji na wojewódzkim rynku pracy, nasuwają się następujące wnioski:

- Na koniec czerwca 2013 roku w ewidencji urzędów pracy na obszarze województwa zachodniopomorskiego pozostawało 105 128 osób bezrobotnych wobec 103 106 osób w analogicznym okresie roku ubiegłego, co oznacza wzrost o 2,0%.
- Na koniec badanego okresu w strukturze zarejestrowanych według płci większość stanowiły kobiety – 50,8%. Dla porównania na koniec 2011 roku udział kobiet kształtował się na poziomie 53,8%, wykazuje więc tendencję zniżkową.
- W czerwcu 2013 roku wzrost stopy bezrobocia w województwie zachodniopomorskim w porównaniu z czerwcem 2012 wynosił 0,3%. Największy zaobserwowano w powiatach: kamieńskim (o 1,4%), koszalińskim (o 1,1%). Natomiast największy spadek stopy bezrobocia notowano w powiecie łobeskim (o 1,2%) oraz drawskim (o 1,1%).
- Na koniec czerwca 2013 roku do grupy osób w szczególnej sytuacji na rynku pracy zakwalifikowano 92,2% osób znajdujących się w rejestrach urzędów pracy w zachodniopomorskim.
- Z analizy danych dotyczących bilansu osób bezrobotnych w województwie zachodniopomorskim wynika, że w ciągu I półrocza 2013 roku w urzędach pracy

zarejestrowano ponad 71 tys. osób poszukujących zatrudnienia, z kolei wyłączono z ewidencji w tym czasie niemal 79 tys. osób.

- Z analizy struktury osób bezrobotnych z województwa zachodniopomorskiego według wieku na koniec I półrocza 2013 roku wynika, że najliczniejszą grupę stanowiły osoby od 25 do 34 roku życia – 28,2%, a następnie od 35 do 44 roku życia – 20,2%. Co trzeci bezrobotny posiadał wykształcenie gimnazjalne bądź niższe, a blisko co czwarty dokumentował zasadnicze zawodowe. Łącznie bezrobotni z dwu wspomnianych grup stanowili ponad 60% oczekujących na zatrudnienie. Co piąty z nich dokumentował doświadczenie zawodowe od 1 roku do 5 lat. Najwięcej osób zarejestrowanych w urzędach pracy na koniec badanego okresu pozostawało poza zatrudnieniem od 6 do 12 miesięcy – 22,9%, a następnie od 3 do 6 miesięcy – 19,6%.
- W ciągu I półrocza 2013 roku w urzędach pracy w zachodniopomorskim zarejestrowało się niemal 72 tys. bezrobotnych, wśród których 80,0% stanowiły osoby poprzednio pracujące, a pozostałe 20,0% nie posiadało doświadczenia zawodowego. Z analizy danych dotyczących ostatniego miejsca pracy osób zarejestrowanych w PUP wynika, że najwięcej z nich zatrudnionych było w sekcji przetwórstwo przemysłowe – 9,8 tys. osób tj. 16,8%.
- Z analizy danych dotyczących wolnych miejsc pracy i miejsc aktywizacji zawodowej zgłoszonych w I półroczu 2013 roku według sekcji PKD wynika, że co piąta oferta zatrudnienia dotyczyła pracy w zakładach z sekcji administracja publiczna i obrona narodowa (5 927 wakatów). Kolejne sekcje w których zgłoszono znaczną liczbę etatów to przetwórstwo przemysłowe oraz handel hurtowy i detaliczny, stanowiące odpowiednio 11,2% i 13,3% wszystkich ofert zarejestrowanych w badanym roku.
- Uogólniając strukturę bezrobocia w województwie na poziomie grup wielkich, należy podkreślić duży udział **(7)** grupy – **Robotnicy przemysłowi i rzemieślnicy** oraz znikomy udział grupy **(1)** – **Przedstawiciele władz publicznych, wyżsi urzędnicy i kierownicy**. Marginalny charakter ma również wielkość bezrobocia w grupie **(0)** – **Siły zbrojne**.
- Z analizy danych dotyczących bezrobotnych kobiet, według wielkich grup zawodów w I półroczu 2013 roku wynika, iż zdecydowanie najliczniej reprezentowane były kobiety posiadające zawód z grupy **(5) Pracownicy usług i sprzedawcy** – 13 714 osób (¼ z ogólnej liczby bezrobotnych kobiet).
- W badanym okresie 2013 roku najwięcej nowo zarejestrowanych bezrobotnych odnotowano w grupach zawodów: **(7) Robotnicy przemysłowi i rzemieślnicy** – 14 981 osób i **(5) Pracownicy usług i sprzedawcy** – 11 188 osób. Porównując dane

z I półrocza 2012 roku liczba rejestrujących się bezrobotnych w największym stopniu wzrosła w grupie **(5) Pracownicy usług i sprzedawcy** – o 818 osób.

- Biorąc pod uwagę bezrobotne kobiety według wielkich grup zawodów, najwięcej w I półroczu 2013 roku zarejestrowano do grupy: **(5) Pracownicy usług osobistych i sprzedawcy** – 8 104 osoby, **(2) Specjaliści** – 4 295 osób oraz **(3) Technicy i inny średni personel** – 4 219 osób.
- Według informacji ze sporządzanych co miesiąc sprawozdań MPiPS-01 wynika, że od stycznia do czerwca 2013 roku w urzędach pracy na obszarze województwa zachodniopomorskiego zarejestrowano w sumie blisko **26,6 tys. wolnych miejsc pracy i miejsc aktywizacji zawodowej.**